

Käyttöopas

TX-WN

Tuotteiden väri ja ulkoasu saattavat vaihdella ja teknisiä tietoja voidaan laitteen toiminnan parantamiseksi muuttaa ilman ennakkoilmoitusta.

Sisällysluettelo

ENNEN LAITTEEN KÄYTTÖÄ	5	Tekijänoikeudet
	6	Tässä oppaassa käytetyt kuvakkeet
	6	Turvallisuusohjeiden symbolit
	7	Asennusalueen turvaaminen
	7	Säilytykseen liittyvät turvatoimenpiteet
	8	Turvallisuusohjeita
	8	Sähköturvallisuus
	9	Asennus
	11	Käyttö
VALMISTELUT	15	Sisällön tarkistaminen
	15	Poistaminen pakkauksesta
	16	Osien tarkistaminen
	18	Osat
	18	Näkymä edestä
	19	Kääntöpuoli
	20	Asennus
	20	Telineen kiinnittäminen
	21	Varkaudenestolukko
"WINDOWS EMBEDDED STANDARD 7":N KÄYTTÖ (TX-WN)	22	Mikä on "Windows Embedded Standard 7"-asiakasohjelma?
	23	Kytkeä käytettäessä "Windows Embedded Standard 7":ää
	23	Ennen kytkemistä
	24	Kytkeäminen DVI-kaapelilla
	24	Mikrofonin kytkeminen
	24	Kytkeäminen kuulokkeisiin
	25	Lähiverkkoliitäntä
	25	USB-laitteiden kytkeminen
	26	Virran kytkeminen

Sisällysluettelo

	27	"Windows Embedded Standard 7" käyttö
	27	Sisäänkirjautuminen
	27	"Windows Embedded Standard 7" -työpöytä
	28	Programs (Ohjelmat)
	35	Apuohjelmien määrittäminen
	36	Järjestelmän palauttaminen
	38	MagicRMS Pro
	38	Tietoja MagicRMS Prosta
	38	Osat
	39	MagicRMS Pro Server
	39	MagicRMS Pro Database
	39	MagicRMS Pro Console
	39	PXE
	39	MagicRMS Pro Agent
LANGATON VERKKO (VALINNAINEN)	40	Lähiverkkoyhteyden muodostaminen Windowsin avulla
	41	Onnistunut langaton lähiverkkoyhteys
	41	Epäonnistunut langaton lähiverkkoyhteys
	41	Yhteyden muodostaminen langattomaan lähiverkkoon epäonnistui
	41	Internet-yhteyttä ei ole käytettävissä
	42	Tukiasema löytyi, mutta Internet-yhteyttä ei ole
VIANMÄÄRITYSOPAS	43	Vaatimukset ennen yhteydenottoa Samsungin asiakaspalvelukeskukseen
	43	Tarkistettavat kohteet
TEKNISET TIEDOT	44	Yleistä
	45	Virrankulutus
LIITE	46	Ota yhteyttä Samsungiin

Sisällysluettelo

52	Vastuu maksullisesta palvelusta (asiakkaan kustannukset)
52	Tuote ei ole viallinen
52	Laitteen vioittuminen johtuu asiakkaasta
52	Muuta
54	Turvallinen hävittäminen
54	Tuotteen turvallinen hävittäminen (elektroniikka ja sähkölaitteet)
54	Tuotteen paristojen oikea hävittäminen

HAKEMISTO

Tekijänoikeudet

Tämän oppaan tiedot voivat muuttua laadun parantamiseksi ilman erillistä ilmoitusta.

© 2012 Samsung Electronics

Tämän oppaan tekijänoikeudet omistaa Samsung Electronics.

Tämän oppaan käyttäminen tai jäljentäminen osittain tai kokonaisuudessaan ilman Samsung Electronicsin lupaa on kielletty.

SAMSUNG-logo on Samsung Electronicsin rekisteröity tavaramerkki.


Microsoft ja Windows ovat Microsoft Corporationin rekisteröityjä tavaramerkkejä.

VESA, DPM ja DDC ovat Video Electronics Standards Associationin rekisteröityjä tavaramerkkejä.





- Palvelumaksu voidaan periä, jos
 - (a) kutsut asentajan paikalle, vaikka laitteessa ei ole vikaa.
(esim. jos et ole lukenut tätä käyttöopasta).
 - (b) tai jos viet laitteen huoltoon, vaikka siinä ei ole vikaa.
(esim. jos et ole lukenut tätä käyttöopasta).
- Palvelumaksun suuruudesta ilmoitetaan sinulle ennen töihin ryhtymistä tai asentajan vierailua kotonasi.

Ennen laitteen käyttöä

Tässä oppaassa käytetyt kuvakkeet

	Seuraavat kuvat ovat vain viitteellisiä. Tosielämän tilanteet voivat poiketa siitä, mitä kuvissa on esitetty.
---	---

Turvallisuusohjeiden symbolit

 Varoitus	Ohjeiden noudattamatta jättäminen voi johtaa vakaviin henkilövahinkoihin tai kuolemaan.
 Vaara	Ohjeiden noudattamatta jättäminen voi johtaa henkilö- tai omaisuusvahinkoihin.
	Tällä symbolilla merkityt toiminnot ovat kiellettyjä.
	Tällä symbolilla merkittyjä ohjeita on noudatettava.

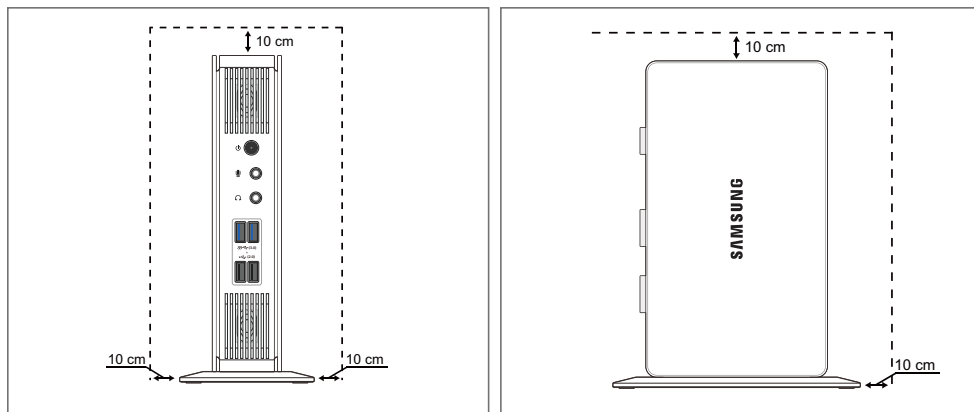
Ennen laitteen käyttöä

Asennusalueen turvaaminen

Jätä laitteen lähelle tilaa sen ilmanvaihtoa varten. Laitteen sisäisen lämpötilan nouseminen voi aiheuttaa tulipalon ja vaurioittaa laitetta. Jätä laitteen lähelle tilaa vähintään alla näytetyn verran, kun asennat laitetta.



- Laitteen ulkoasu voi vaihdella.
- Tämä laite voidaan asentaa pysty- tai vaaka-asentoon.



Säilytykseen liittyvät turvatoimenpiteet



- Tietoja laitteen sisäosien puhdistamisesta saat ottamalla ensin yhteyttä palvelukeskukseen. (Palvelusta peritään maksu.)

Ennen laitteen käyttöä

Turvallisuusohjeita

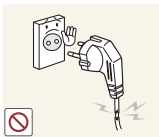


Seuraavat kuvat ovat vain viitteellisiä. Tosielämän tilanteet voivat poiketa siitä, mitä kuvissa on esitetty.

Sähtöturvallisuus



Varoitus



Älä käytä viallista virtajohtoa tai pistoketta tai löystynyttä pistorasiaa.

- Seurauksena voi olla sähköisku tai tulipalo.



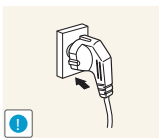
Älä kytke liian montaa laitetta samaan pistorasiaan.

- Tämä voi johtaa pistorasian ylikuumentumiseen ja tulipaloon.



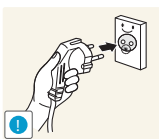
Älä kosketa virtapistoketta märin käsin.

- Muussa tapauksessa seurauksena voi olla sähköisku.



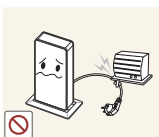
Työnnä virtajohdon pistoke kokonaan paikalleen, jotta se ei irtoa.

- Epävakaa liitäntä voi aiheuttaa tulipalon.



Kytke virtapistoke maadoitettuun pistorasiaan. (koskee vain tyyppin 1 eristettyjä laitteita).

- Seurauksena voi olla sähköisku tai henkilövahinkoja.



Älä taivuta tai vedä virtajohtoa voimakkaasti. Älä aseta virtajohdon päälle painavia esineitä.

- Vahingoittunut virtajohto voi aiheuttaa sähköiskun tai tulipalon.



Älä aseta virtajohtoa tai laitetta lämmönlähteiden lähelle.

- Seurauksena voi olla sähköisku tai tulipalo.

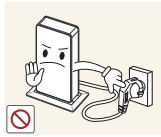


Jos virtajohdon liittimiin kertyy pölyä tai muuta likaa, pyyhi se pois kuivalla liinalla.

- Muussa tapauksessa seurauksena voi olla tulipalo.

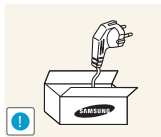
Ennen laitteen käyttöä

Vaara



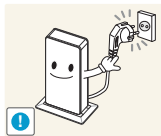
Älä irrota virtajohtoa, kun laite on käytössä.

- Laite voi vahingoittua sähköiskun seurauksena.



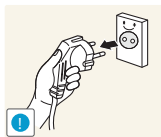
Älä käytä muita kuin Samsungin valtuuttamien tuotteiden mukana toimitettuja virtajohtoja.

- Seurauksena voi olla sähköisku tai tulipalo.



Pidä pistorasian ympäristö esteettömänä.

- Jos laitteessa ilmenee ongelma, katkaise laitteen virransyöttö irrottamalla virtajohto pistorasiasta kokonaan.
- Et voi katkaista sähkönsyöttöä täysin painamalla laitteen virtapainiketta.



Irrota virtajohto pistorasiasta pitelemällä kiinni pistokkeesta.

- Seurauksena voi olla sähköisku tai tulipalo.

Asennus

Varoitus



Älä aseta kynttilöitä, hyönteiskarkottimia tai savukkeita laitteen päälle. Älä asenna laitetta lämmönlähteiden lähelle.

- Muussa tapauksessa seurauksena voi olla tulipalo.



Vältä asentamasta laitetta huonosti tuuletettuun ahtaaseen tilaan, kuten kirjahyllyn tai komeroon.

- Muussa tapauksessa sisäisen lämpötilan kasvaminen voi johtaa tulipaloon.



Säilytä laitteen pakkaamiseen käytettyä muovipussia paikassa, jossa lapset eivät pääse siihen käsiksi.

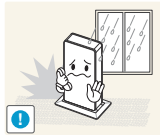
- Lapset voivat tukehtua.

Ennen laitteen käyttöä



Älä asenna laitetta epävakaalle tai tärisevälle pinnalle (esimerkiksi epävakaalle hyllylle tai kaltevalle pinnalle).

- Laite voi pudota ja rikkoutua tai aiheuttaa henkilövahinkoja.
- Laitteen käyttäminen alueella, jolla on voimakasta tärinää, voi vahingoittaa laitetta tai johtaa tulipaloon.



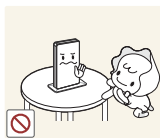
Älä asenna laitetta ajoneuvoon tai paikkaan, jossa se joutuu alttiiksi pölylle, kosteudelle (esimerkiksi vesipisaroille), öljylle tai savulle.

- Seurauksena voi olla sähköisku tai tulipalo.



Älä altista laitetta suoralle auringonvalolle äläkä asenna sitä lämmönlähteiden tai kuumien esineiden, esimerkiksi uunin, läheisyyteen.

- Tämä voi lyhentää laitteen käyttöikää tai johtaa tulipaloon.



Älä asenna laitetta paikkaan, jossa nuoret lapset pääsevät siihen käsiksi.

- Laite voi pudota ja vahingoittaa lapsia.



Ruokaöljy, kuten soiiaöljy, voi vahingoittaa laitetta tai muuttaa sen muotoa. Älä asenna laitetta keittiöön tai keittiön työtason lähelle.



Vaara



Varo, ettei laite putoa sitä siirrettäessä.

- Muussa tapauksessa laite voi vioittua tai aiheuttaa henkilövahinkoja.



Laske laite varovasti.

- Laite voi pudota ja rikkoutua tai aiheuttaa henkilövahinkoja.

Ennen laitteen käyttöä



Laitteen asentaminen epätavalliseen paikkaan (esimerkiksi paikkaan, jossa on paljon pieniä hiukkasia, kemiallisia aineita tai ääriämpötiloja, tai lentokentälle tai rautatieasemalle, jossa laite toimii jatkuvasti pitkän aikaa) voi merkittävästi heikentää laitteen suorituskykyä.

- Ota yhteyttä Samsungin asiakaspalvelukeskukseen (sivu 46) ennen asennusta, jos haluat asentaa laitteen tällaiseen paikkaan.



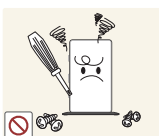
Älä jätä tai asenna laitetta lattialle.

- Äkillinen voimankäyttö, kuten potkaiseminen tai ylimääräinen paino esimerkiksi astuttaessa laitteen päälle, voi johtaa laitteen vioittumiseen tai henkilövahinkoihin.

Käyttö



Varoitus



Laitteessa on korkea jännite. Älä yritä purkaa, korjata tai muuttaa laitetta itse.

- Seurauksena voi olla sähköisku tai tulipalo.
- Ota yhteyttä Samsungin asiakaspalvelukeskukseen (sivu 46), jos laite vaatii huoltoa.



Sammuta laite virtakytkimestä ja irrota virtajohto sekä muut kytketyt kaapelit ennen laitteen siirtämistä.

- Muussa tapauksessa virtajohto voi vahingoittua ja seurauksena voi olla tulipalo tai sähköisku.



Jos laitteesta tulee epätavallista ääntä, palaneen hajua tai savua, irrota virtajohto välittömästi ja ota yhteyttä Samsungin asiakaspalvelukeskukseen (sivu 46).

- Seurauksena voi olla sähköisku tai tulipalo.



Varmista, että lapset eivät istu laitteen päällä tai potkaise laitetta.

- Laite voi pudota, jolloin lapsesi voi vahingoittua.



Jos laite putoaa tai sen ulkokuori vahingoittuu, sammuta laite, irrota virtajohto ja ota yhteyttä Samsungin asiakaspalvelukeskukseen (sivu 46).

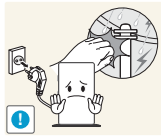
- Muussa tapauksessa seurauksena voi olla sähköisku tai tulipalo.



Älä istu laitteen päällä.

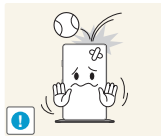
- Laitteen kotelo tai liitännät voivat vahingoittua tai seurauksena voi olla henkilövahinkoja.

Ennen laitteen käyttöä



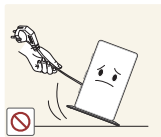
Katkaise laitteen virta ja irrota virtajohto salamoinnin tai ukkosmyrskyn aikana.

- Seurauksena voi olla sähköisku tai tulipalo.



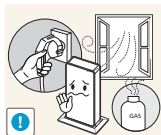
Älä pudota esineitä laitteen päälle tai kohdista siihen iskuja.

- Seurauksena voi olla sähköisku tai tulipalo.



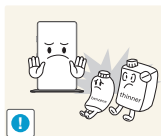
Älä siirrä laitetta pitämällä kiinni ainoastaan virtajohdosta tai signaalikaapelista.

- Tämä voi johtaa virtajohdon vahingoittumiseen sekä tuotteen vioittumiseen, sähköiskuun tai tulipaloon.



Vältä kaasuvuodon tapauksessa laitteen tai virtapistokkeen koskettamista. Tuuleta myös alue välittömästi.

- Kipinät voivat aiheuttaa räjähdysriskin tai tulipalon.



Älä käytä tai säilytä laitteen lähellä tulenarkoja suihkeita tai palavia aineita.

- Seurauksena voi olla räjähdys tai tulipalo.



Älä aseta metalliesineitä, kuten syömäpuikkoja, kolikoita tai hiussolkia, laitteen aukkoihin tai portteihin. Älä aseta palavia esineitä, esimerkiksi paperia tai tulitikkuja, laitteen aukkoihin tai portteihin.

- Jos laitteeseen pääsee vettä tai vieraita esineitä, sammuta laite, irrota virtajohto ja ota yhteyttä Samsungin asiakaspalvelukeskukseen (sivu 46).
- Seurauksena voi olla laitteen vioittuminen, sähköisku tai tulipalo.

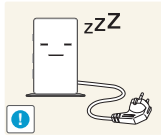


Älä aseta nesteitä sisältäviä esineitä (esimerkiksi maljakoita, ruukkuja tai pulloja) tai metalliesineitä laitteen päälle.

- Jos laitteeseen pääsee vettä tai vieraita esineitä, sammuta laite, irrota virtajohto ja ota yhteyttä Samsungin asiakaspalvelukeskukseen (sivu 46).
- Seurauksena voi olla laitteen vioittuminen, sähköisku tai tulipalo.

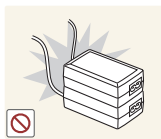
Ennen laitteen käyttöä

Vaara



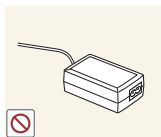
Irrota virtajohto pistorasiasta, jos et aio käyttää laitetta pitkään aikaan (esimerkiksi loman vuoksi).

- Muussa tapauksessa laitteeseen kertynyt pöly voi aiheuttaa tulipalon, ylikuumenemista, sähköiskun tai sähkövuotoa.



Älä yhdistä verkkolaitteita.

- Muussa tapauksessa seurauksena voi olla tulipalo.



Poista verkkolaitte muovipussista ennen käyttöä.

- Muussa tapauksessa seurauksena voi olla tulipalo.



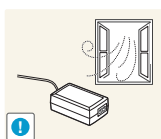
Älä päästä vettä verkkolaitteeseen tai anna laitteen kastua.

- Seurauksena voi olla sähköisku tai tulipalo.
- Vältä laitteen käyttöä ulkotiloissa, joissa se voi altistua sateelle tai lumelle.
- Älä anna verkkolaitteen kastua lattiaa pestäessä.



Älä sijoita verkkolaitetta lämmönlähteiden lähelle.

- Muussa tapauksessa seurauksena voi olla tulipalo.

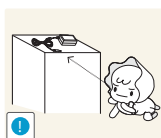


Käytä verkkolaitetta hyvin tuuletetulla alueella.



Älä käytä ilmastuttimia tai uuneja laitteen lähellä.

- Seurauksena voi olla sähköisku tai tulipalo.



Säilytä laitteen pieniä osia poissa lasten ulottuvilta.

Ennen laitteen käyttöä



Älä aseta raskaita esineitä laitteen päälle.

- Seurauksena voi olla laitteen vioittuminen tai henkilövahinkoja.



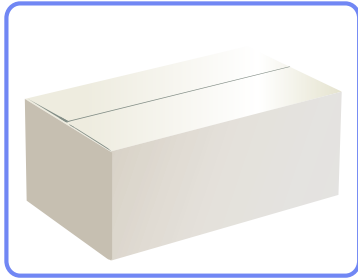
Älä aseta äänenvoimakkuutta liian korkealle, kun käytät kuulokkeita.

- Erityisesti korkealla äänenvoimakkuudella toistetut äänet saattavat aiheuttaa pitkäaikaisia kuulovaurioita.

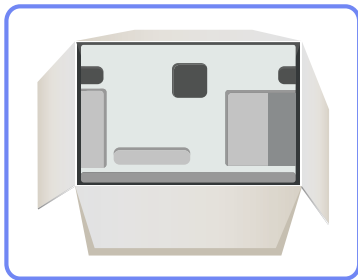
1.1 Sisällön tarkistaminen

1.1.1 Poistaminen pakkauksesta

- 1 Avaa pakkaus. Varo, ettet vahingoita laitetta, kun avaat pakkauksen terävällä esineellä.



- 2 Poista vaahtomuovi laitteen ympäriltä.



- 3 Tarkista, että kaikki osat ovat tallella ja poista styroksi ja muovipussi.



- Osat voivat olla erilaisia kuin kuvassa.
- Tämä kuva on tarkoitettu vain esimerkiksi.

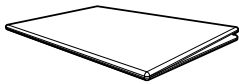
- 4 Säilytä laatikko joissakin kuivissa tiloissa, jotta voisit käyttää sitä uudelleen, jos laitetta tarvitsee siirtää tulevaisuudessa.

1.1.2 Osien tarkistaminen

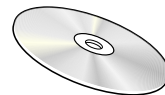


- Ota yhteyttä laitteen myyjään, jos pakkauksesta puuttuu jotakin.
- Erikseen myytävät osat ja lisätarvikkeet voivat olla erilaisia kuin kuvassa.

Osat



Pika-asetusopas

Takuukortti
(Ei saatavilla joillain alueilla)

Käyttöopas



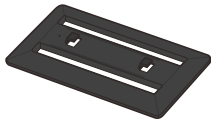
Laite



Virtajohto



Verkkolaite



Teline

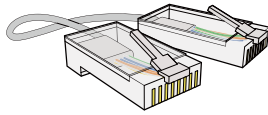


Osat voivat olla erilaisia eri alueilla.

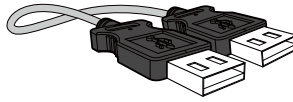
Erikseen myytävät osat



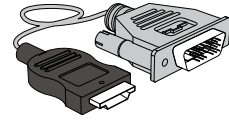
Oheisia lisätarvikkeita voi ostaa lähimmältä jälleenmyyjältä.



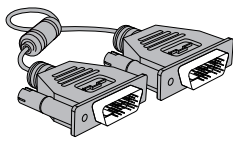
Lähiverkkokaapeli



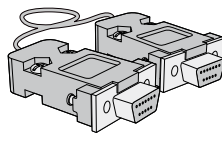
USB-kaapeli



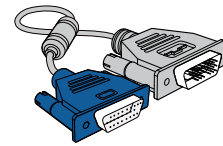
HDMI-DVI-kaapeli



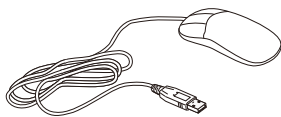
DVI-kaapeli



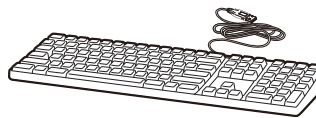
RS232C-kaapeli



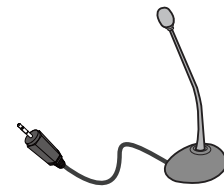
DVI-RGB-kaapeli



Hiiri (USB)



Näppäimistö



Mikrofoni



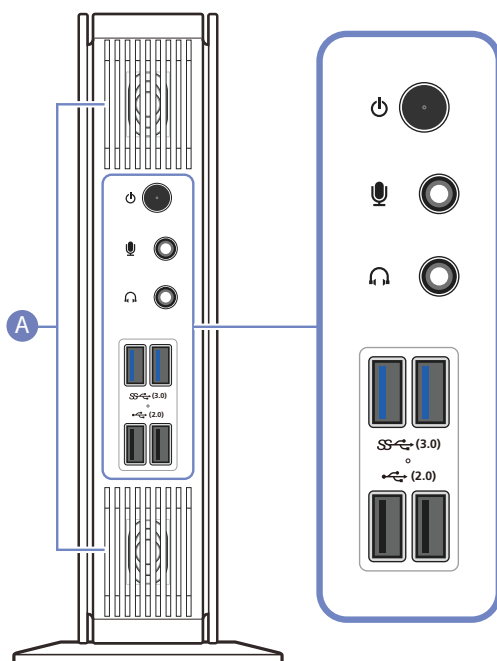
Kuulokkeet

1.2 Osat

1.2.1 Näkymä edestä



Osien väri ja muoto voivat olla erilaisia kuin tässä näytettyjen osien. Teknisiä ominaisuuksia voidaan muuttaa laadun parantamiseksi ilman erillistä ilmoitusta.

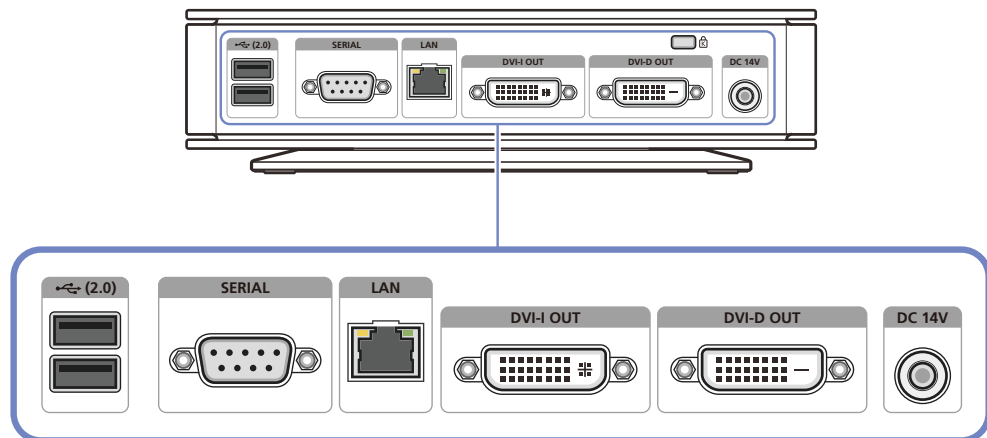


Liitännät	Kuvaus
	Kytke tai katkaise laitteen virta.
	Kytke mikrofoniin.
	Yhdistäminen äänilähtölaitteeseen, kuten kuulokkeisiin
	Kytke USB-laite. <ul style="list-style-type: none"> Kytke optimaalisen suorituskyvyn varmistamiseksi USB 3.0 -yhteensopiva laite USB 3.0 -porttiin. Näppäimistö- ja hiirilaitteet on kytkettävä USB 2.0 -portteihin. USB 3.0 -portit eivät tue herätystoimintoa.
	Kytke USB-laite.
	Kaiutin

1.2.2 Kääntöpuoli



Osien väri ja muoto voivat olla erilaisia kuin tässä näytettyjen osien. Teknisiä ominaisuuksia voidaan muuttaa laadun parantamiseksi ilman erillistä ilmoitusta.



Liitännät	Kuvaus
 (2.0)	Kytke USB-laite.
SERIAL 	Liitä RS-232C-liitäntää (liittymää) tukeva laite.
LAN 	Yhdistäminen verkkoon lähiverkkokaapelin avulla
DVI-I OUT 	Kytke näyttöön DVI-kaapelin avulla. Portti tukee sekä digitaalista että analogista lähtöä. Jos haluat käyttää analogista lähtöä, kytke laite porttiin DVI-RGB-kaapelilla (myytävänä erikseen).
DVI-D OUT 	Kytke näyttöön DVI-kaapelin avulla. Portti tukee vain digitaalista lähtöä.
DC 14V 	Yhdistäminen verkkolaitteeseen

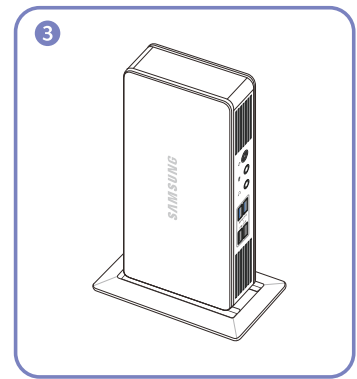
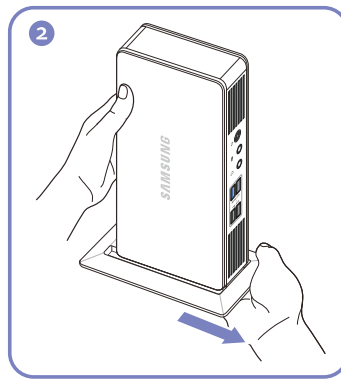
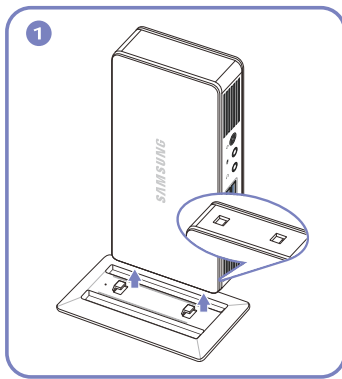
1.3 Asennus

1.3.1 Telineen kiinnittäminen

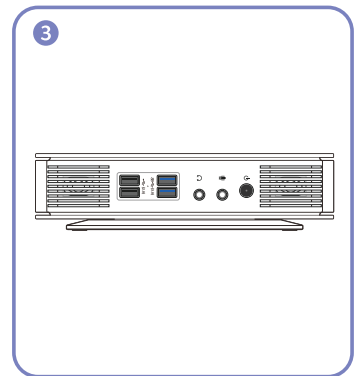
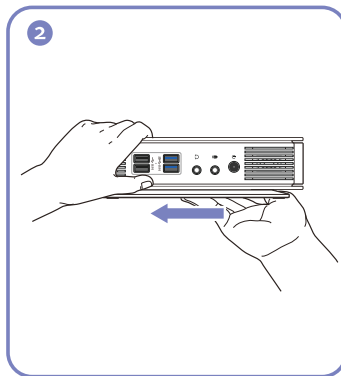
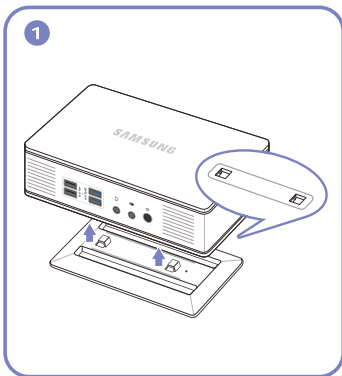


- Osien väri ja muoto voivat olla erilaisia kuin tässä näytettyjen osien. Teknisiä ominaisuuksia voidaan muuttaa laadun parantamiseksi ilman erillistä ilmoitusta.
- Tämä laite voidaan asentaa pysty- tai vaaka-asentoon.

Pystymallinen

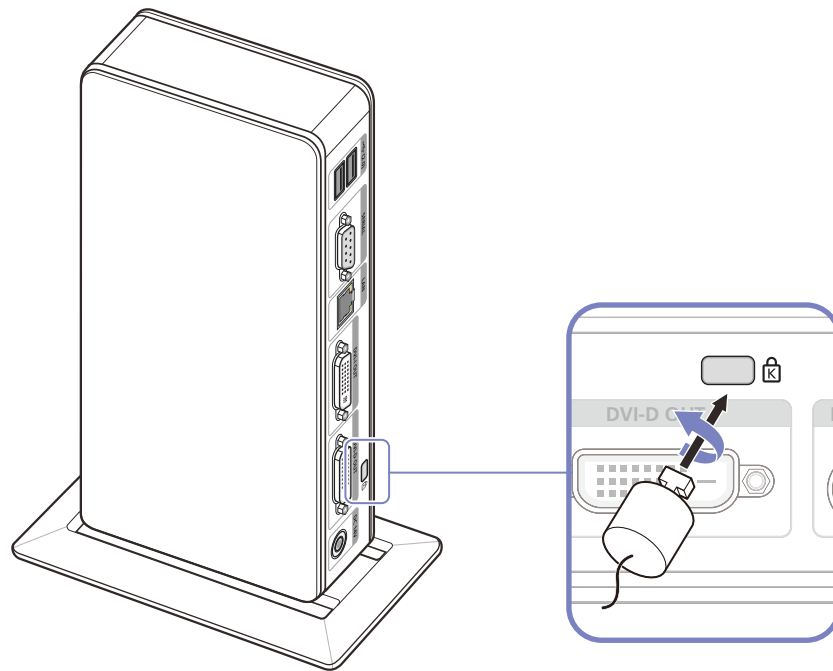


Vaakamallinen



1.3.2 Varkaudenestolukko

Varkaudenestolukon ansiosta laitetta voi käyttää turvallisesti julkisilla paikoilla. Lukituslaitteen muoto ja lukitustapa voivat olla erilaisia eri valmistajien tuotteissa. Saat lisätietoja lukituslaitteen mukana toimitetusta käyttöoppaasta. Lukituslaite myydään erikseen.



Varkaudenestolukon lukitseminen:

- 1 Kiinnitä varkaudenestolukon kaapeli johonkin painavaan esineeseen, esimerkiksi pöytään.
- 2 Pujota kaapelin pää sen toisessa päässä olevan silmukan läpi.
- 3 Aseta lukituslaite laitteen takana olevaan lukituskiinnikkeeseen.
- 4 Lukitse lukituslaite.



- Lukituslaitteen voi ostaa erikseen.
- Saat lisätietoja lukituslaitteen mukana toimitetusta käyttöoppaasta.
- Lukituslaitteita voi ostaa elektroniikka-alan liikkeistä tai Internetistä.

2.1 Mikä on "Windows Embedded Standard 7"-asiakasohjelma?

Microsoft Windows Embedded Standard 7(WES7) -asiakasohjelma käyttää **Microsoft Windows Embedded Standard 2011 OS** -käyttöjärjestelmää. Kun WES-asiakasohjelma yhdistetään palvelimeen, jossa on käytettävissä **Citrix XenDesktop**-, **VMWare View Client**- tai **Microsoft Remote Desktop Connection** -palvelu, näppäimistö, hiiri, ääni ja kuva sekä näyttötiedot ohjataan asiakasohjelmaan asiakasohjelman ja palvelimen välistä verkkoa pitkin.

Kytkevät palvelimet

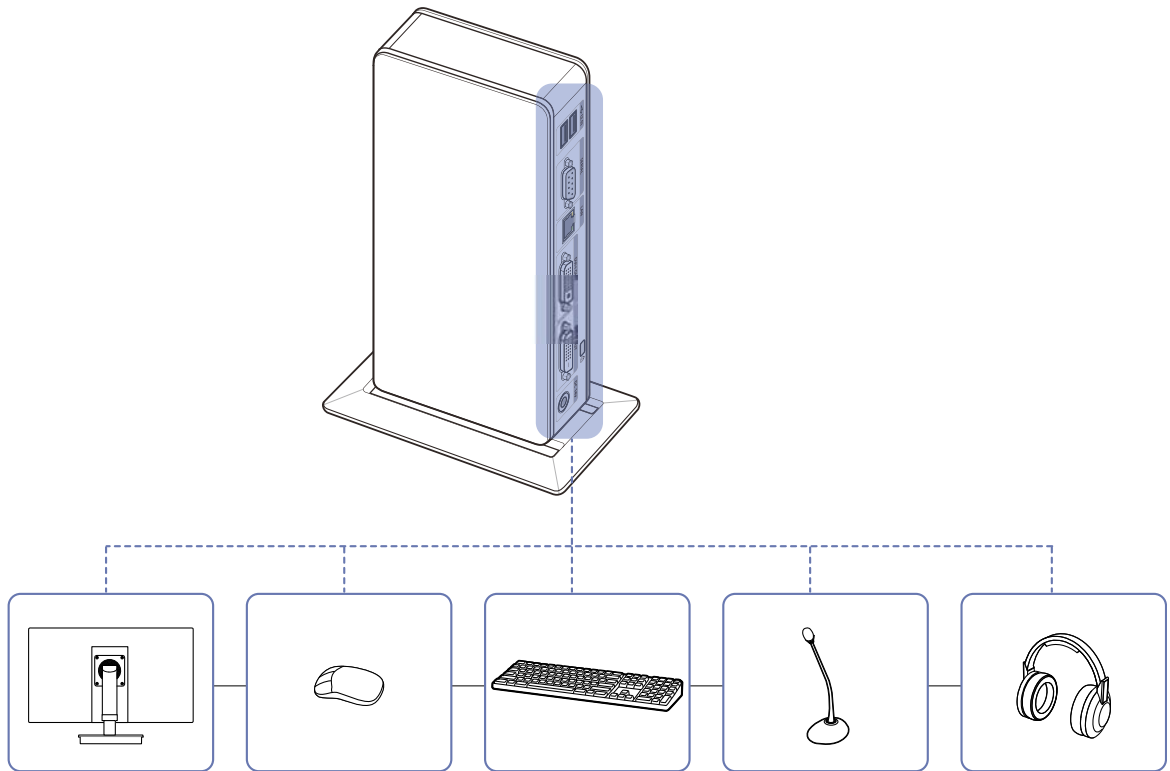
- **Citrix XenDesktop** -palvelin
 - **Microsoft Windows 2000/2003/2008 Server**, mihin on asennettu **Terminal Service** ja **Citrix XenServer**
- **VMWare View Client** -palvelin
 - **Microsoft Windows 2000/2003/2008 Server**, mihin on asennettu **Terminal Service** ja **VMWare Server**
- **Microsoft RDP(Remote Desktop Protocol)** -palvelin.
 - **Microsoft Windows 2000/2003/2008 Server**, mihin on asennettu **Terminal Service**
 - **Microsoft Windows 7 Professional**



Tässä käyttöoppaassa kuvataan **WES**-asiakasohjelman toiminnot. Oppaassa ei kuitenkaan kuvata esiasennetun **WES** -järjestelmän yleisiä toimintoja. Katso lisätietoja **Windows 7** -käyttöjärjestelmästä **Microsoft**-yrityksen toimittamasta Windows 7:n ohjeesta.

2.2 Kytkentä käytettäessä "Windows Embedded Standard 7":ää

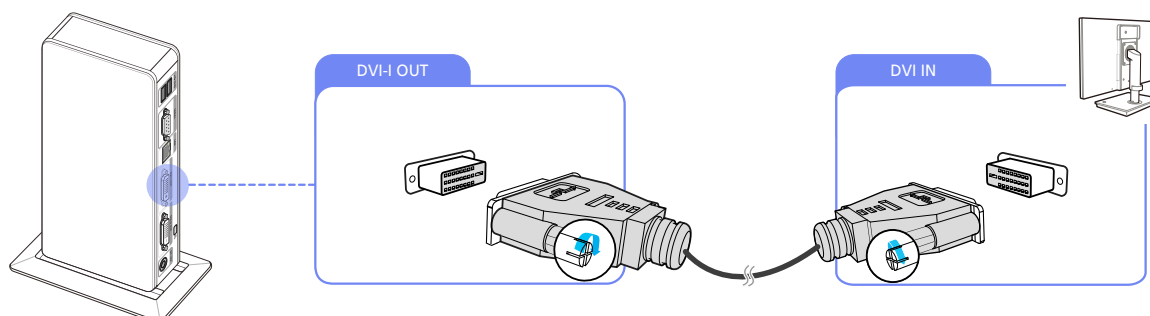
2.2.1 Ennen kytkemistä



Muistettava ennen kytkentää

- Ennen kuin kytket lähdelaitteen, lue sen mukana tuleva käyttöopas.
Eri lähdelaitteissa voi olla eri määrä liitäntöjä ja ne voivat sijaita eri paikoissa.
- Älä kytke virtajohtoa seinään, ennen kuin kaikki muut kytkennät on tehty.
Virtajohdon kytkeminen muita kytkentöjä tehtäessä voi vaurioittaa laitetta.
- Tarkista kytkettävän laitteen takaosasta, millaisia liitäntöjä laitteessa on.
- Porttien nimet voivat vaihdella näytön mukaan.
- Lisätietoja näytön syöttölähteen vaihtamisesta on näytön käyttöoppaassa.
- Tässä oppaassa olevat näyttöjen kuvat ovat vain viitteellisiä. Näyttö myydään erikseen.

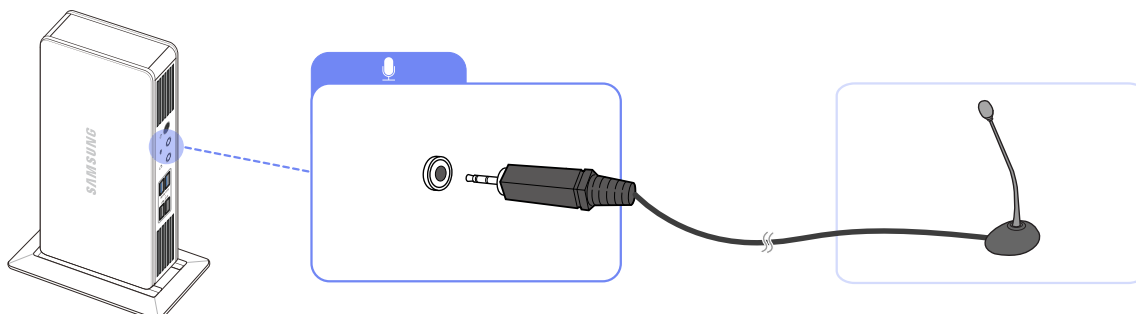
2.2.2 Kytkeminen DVI-kaapelilla



- 1 Kytke DVI-kaapeli näytön takana olevaan [DVI IN] -liitäntään ja laitteessa olevaan [DVI-I OUT]- tai [DVI-D OUT] -liitäntään.

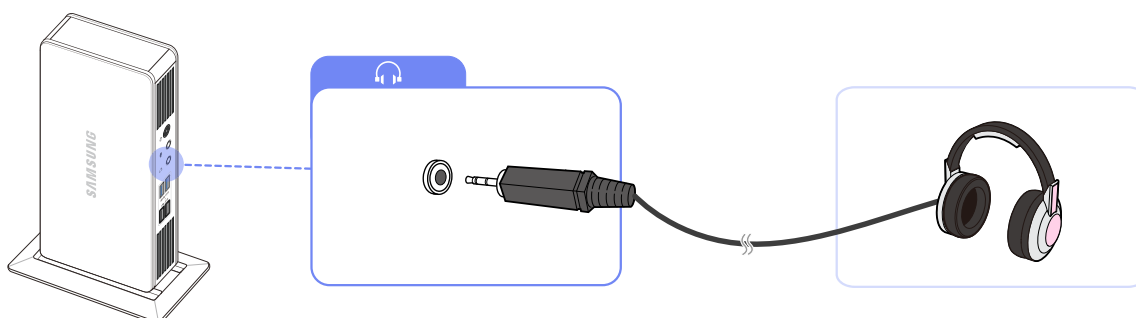
- [DVI-I OUT]-portti tukee sekä digitaalista että analogista lähtöä. Jos haluat käyttää analogista lähtöä, kytke laite porttiin DVI-RGB-kaapelilla (myytävänä erikseen).
- [DVI-D OUT] -portti tukee vain digitaalista lähtöä.

2.2.3 Mikrofonin kytkeminen



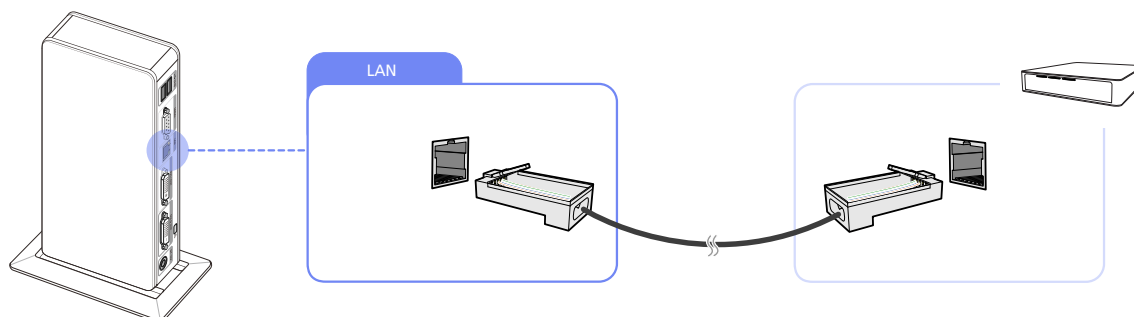
- 1 Kytke mikrofoni laitteen etuosassa olevaan []-liitäntään.

2.2.4 Kytkeminen kuulokkeisiin



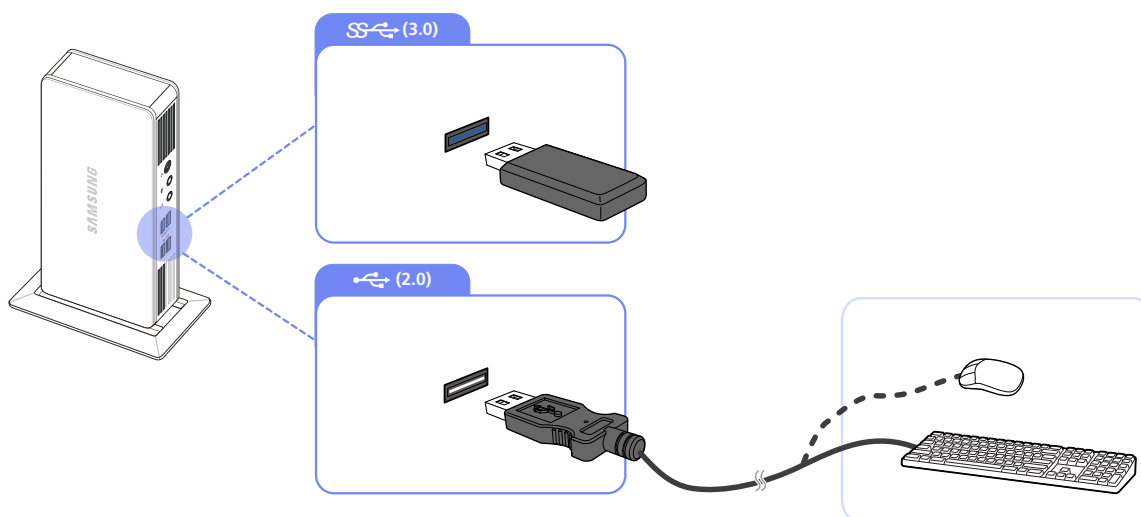
- 1 Kytke kuulokkeet laitteen etuosassa olevaan []-liitäntään.

2.2.5 Lähiverkkoliitäntä



- 1 Kytke lähiverkkokaapeli laitteen takaosassa olevaan [LAN]-liitäntään.

2.2.6 USB-laitteiden kytkeminen

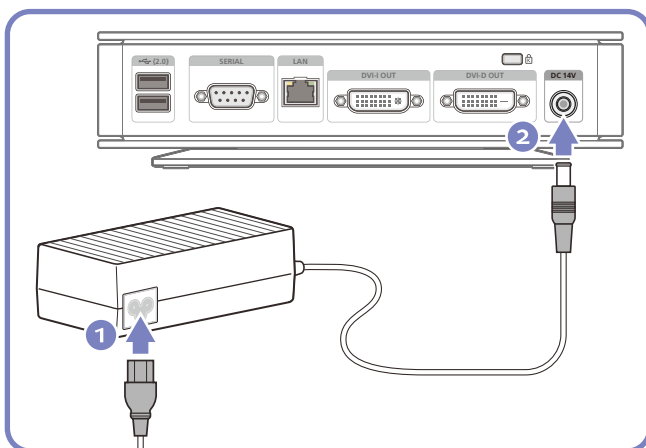


- 1 Kytke USB-laitteet laitteen USB 3.0- tai USB 2.0 -portteihin.

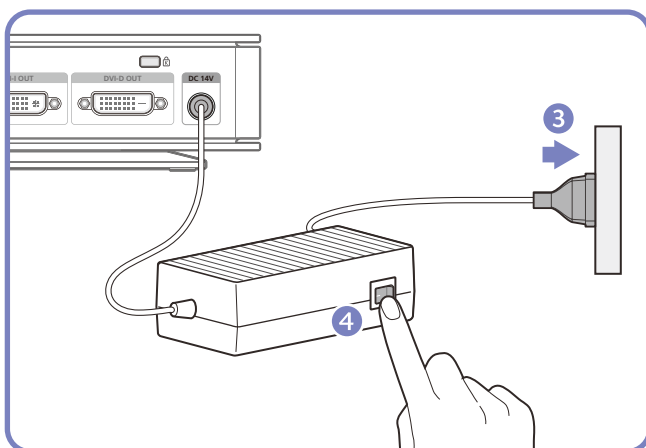


- Kytke optimaalisen suorituskyvyn varmistamiseksi USB 3.0 -yhteensopiva laite USB 3.0 -porttiin.
- USB 3.0 -portit eivät tue herätystoimintoa.
- Näppäimistö- ja hiirlaitteet on kytkettävä USB 2.0 -portteihin.

2.2.7 Virran kytkeminen



Kytke virtajohto virtalähteeseen. Kytke tasavirtamuuntaja laitteen [DC 14V] -liitântään.



Kytke virtajohto pistorasiaan ja käynnistä laite verkkolaitteen virtakytkimellä.



- Osien väri ja muoto voivat olla erilaisia kuin tässä näytettyjen osien. Teknisiä ominaisuuksia voidaan muuttaa laadun parantamiseksi ilman erillistä ilmoitusta.
- Lisätietoja virtajohtojen kytkemisestä näyttöön on näytön käyttöoppaassa.

2.3 "Windows Embedded Standard 7" käyttö

2.3.1 Sisäänkirjautuminen

Kun asiakasohjelma käynnistyy, voit kirjautua palvelimeen syöttämällä käyttäjänimesi ja salasanasi. Oletusarvoisesti sinut kirjataan automaattisesti sisään tyhjällä salasanalla **Administrator**-tililtä.

2.3.2 "Windows Embedded Standard 7" -työpöytä

Standard User

Kun **Standard User** kirjautuu sisään, monet rajoitukset suojaavat järjestelmää väärinkäytöltä. Järjestelmäasemiin ei pääse käsiksi ja niiden ominaisuuksien muokkaamista on rajoitettu. Asiakasohjelman lisäasetuksia ja yksityiskohtaisia asetuksia voidaan määrittää kirjautumalla sisään **administrator**-käyttäjänä.



Suosittellemme, että luot laitetta käyttäville tavallisille käyttäjille **Standard User** -tilejä.

Administrator

Administrator-tilillä on oikeudet määrittää järjestelmän asetukset sekä asentaa ohjelmistoja ja poistaa niiden asennus. Jos käyttöoikeuksia on turvallisuussyistä rajoitettava tai järjestelmänvalvojan käyttöoikeuksia ei tarvita, suosittelemme, että luot tavallisille käyttäjille **Standard User** -tilejä.

Äänenvoimakkuuden kuvake, kirjoitussuodattimen tilakuvake ja järjestelmän kellonaika näkyvät **Administrator**-tehtäväpalkissa. Ohjelmien lisäämistä ja poistamista varten vaaditaan **Administrator**-oikeudet.

Log off, Restart, Shut down

- Voit kirjautua ulos nykyisestä istunnosta, sammuttaa asiakasohjelman tai käynnistää sen uudelleen **Start**-valikosta. [**Start** → **Shut down**]. **Shut Down Windows** -valintaikkuna näkyy. Voit sammuttaa asiakasohjelman heti valitsemalla [**Start** → **Shut down**]. Valitse **Log off**, **Restart** jne. siirtämällä hiiri [**Shut down**] -valikon vieressä olevan ►-kuvakkeen päälle. Log off- tai **Shut down** -toiminnot voidaan valita myös Windowsin suojaus -valintaikkunassa painamalla [**Ctrl** + **Alt** + **Del**] -näppäinyhdistelmää. Jos **Force Auto Log on** on käytössä, käyttäjä kirjautuu sisään välittömästi jokaisen uloskirjautumisen jälkeen.
- Asiakasohjelman **Log off**, **Restart** ja **Shut down** vaikuttavat kirjoitussuodattimen (EWF) toimintaan. Voit säilyttää muutetun järjestelmän kokoonpanon tallentamalla nykyisen järjestelmäistunnon välimuistiin flash-muistiin. Muutettu kokoonpano menetetään mikäli näin ei tehdä kun asiakasohjelma sammutetaan tai käynnistetään uudelleen. (Uloskirjautumisen jälkeen kokoonpano muistetaan sisäänkirjautuessa.) Ohjeesta löytyy lisätietoja **Enhanced Write Filter** -toiminnosta.

2.3.3 Programs (Ohjelmat)

Remote Desktop Connection

Voit ohjata käynnissä olevaa päätepalvelinta tai toista tietokonetta (**Windows 95** tai uudempi) etätyöpöytäyhteydellä.

- **Remote Desktop**

- **Windows 7 Professional** tai **Windows 2000/2003/2008 Server** on oltava asennettuna tietokoneelle etätyöpöytäyhteyttä varten. Tätä tietokonetta kutsutaan isännäksi.
- **Windows 95** tai tätä uudempaa käyttöjärjestelmää käyttävä etätietokone vaaditaan. Tätä etätietokonetta kutsutaan isännäksi. Etätyöpöytäyhteyden asiakasohjelma on asennettava asiakkaalle.
- Myös Internet-yhteys vaaditaan. Laajakaista-Internet-yhteys on suositeltava parempaa suoritusta varten. Laajakaista-Internet-yhteys ei kuitenkaan ole välttämätön, sillä etätyöpöytä ohjaa isäntäkonetta lähettämällä vähimmäismäärän tietoa kuten näytön ja näppäimistön tiedot. Etätyöpöytää voi käyttää Internet-yhteydellä, jonka kaistanleveys on alhainen.



Tietokoneen käyttöjärjestelmää ei voi käyttää käytettäessä etätyöpöytää **Windows 7 Professional** -käyttöjärjestelmässä.

- Tietokoneen käyttäminen isäntänä

Remote Desktop -ominaisuus on otettava käyttöön, jotta sitä voidaan käyttää toiselta tietokoneelta. Käyttäjän on kirjauduttava **Administrator**-käyttäjänä tai **Administrators group**-jäsenenä, jotta **Remote Desktop** on käytettävissä tietokoneessa. Seuraa näitä ohjeita:

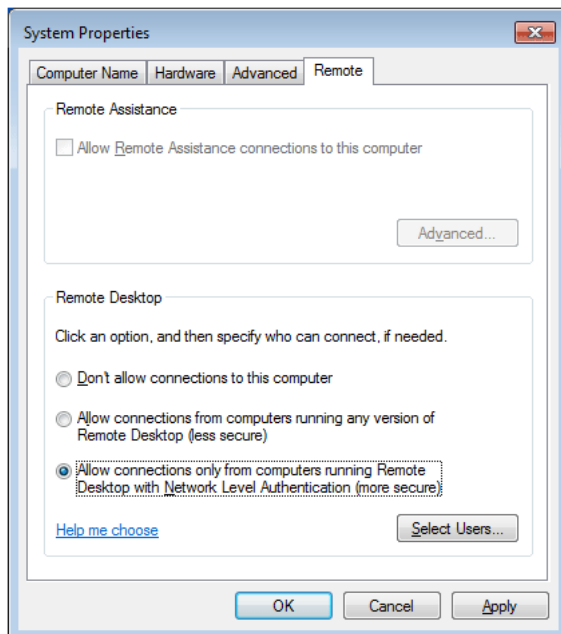
- 1 Avaa **Control Panel** -ikkunan **System**-kansio.
- 2 Valitse [Start → **Control Panel** → **System and Security** → **System**] ja valitse **Remote settings**.
- 3 Jos haluat estää muilta tietokoneilta pääsyn tietokoneeseesi **Remote Desktop**- tai **RemoteApp**-sovelluksista, valitse **Don't allow connections to this computer**.



- Jos haluat sallia tietokoneesi etäkäytön **Remote Desktop**- tai **RemoteApp**-sovelluksen kaikista versioista, valitse **Allow connections from computers running any version of Remote Desktop (less secure)**. Tämä vaihtoehto on sopiva, jos et tiedä toisen tietokoneen käyttämän **Remote Desktop Connection** -versiota. Huomaa, että tämä valinta on vähemmän turvallinen kuin seuraava vaihtoehto (vaihtoehto 3).
- Voit sallia etätietokoneiden yhteydet omaan tietokoneeseesi **Remote Desktop**- tai **RemoteApp**-sovelluksilla verkkotason todennusta käyttäen valitsemalla **Allow connections only from**

"Windows Embedded Standard 7":n käyttö (TX-WN)

computers running Remote Desktop with Network Level Authentication (more secure).
Tällöin Remote Desktop käyttää verkkotason todennusta.

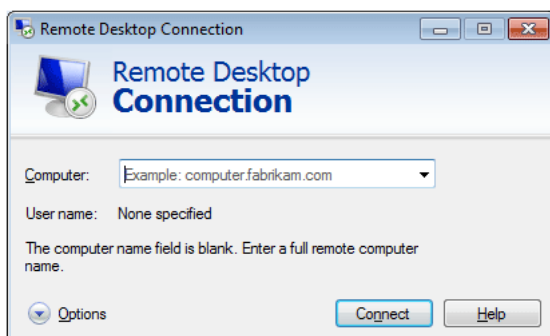


- Aloita etätyöpöytäistunto asiakaskoneella.

Voit aloittaa Remote Desktop -istunnon kun isäntätietokone on asetettu sallimaan etäyhteyksiä ja asiakasohjelmisto on asennettu Windows-pohjaiseen asiakastietokoneeseen.

Muodosta ensin virtuaalinen yksityisverkkoyhteys tai etäkäyttöpalveluyhteys asiakaskoneelta isäntäkoneelle. Jos haluat yhteyden toiseen etätyöpöytään, toimi seuraavasti.

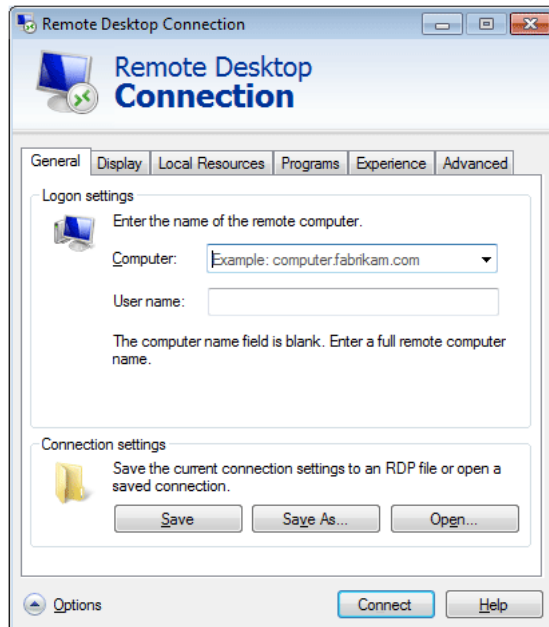
- 1 Valitse [Start → All Programs → Accessories → Remote Desktop Connection] tai avaa Remote Desktop Connection kaksoisnapsauttamalla Remote Desktop Connection -kuvaketta.
- 2 Kirjoita isäntäkoneen nimi. Voit määrittää yksityiskohtaiset asetukset napsauttamalla Options-painiketta.



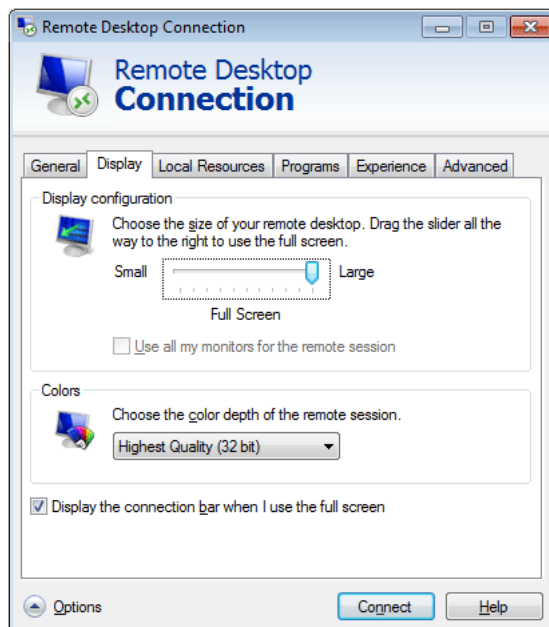
"Windows Embedded Standard 7":n käyttö (TX-WN)

3 Options

- **General** : Muodosta yhteys isäntäkoneeseen kirjoittamalla kirjautumistiedot. Voit kirjautua automaattisesti kirjoittamalla nimen ja salasanan.

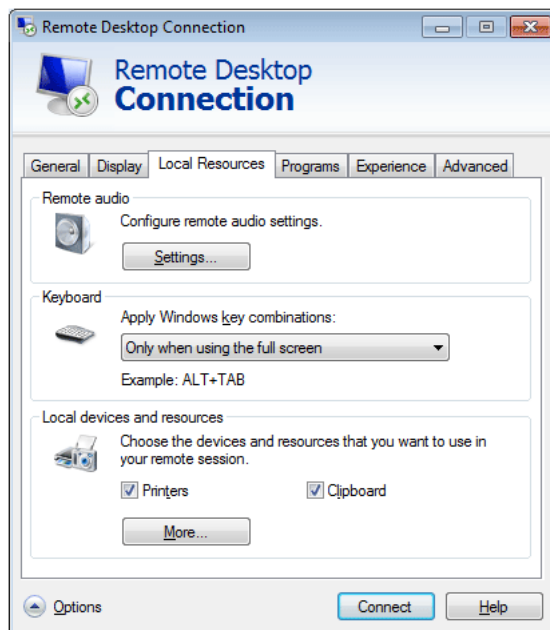


- **Display** : Remote Desktop Connection lähettää ja vastaanottaa pakattua näyttötietoa. Nopeus saattaa hidastua jos tarkkuus ja värinlaatu asetetaan korkeaksi.

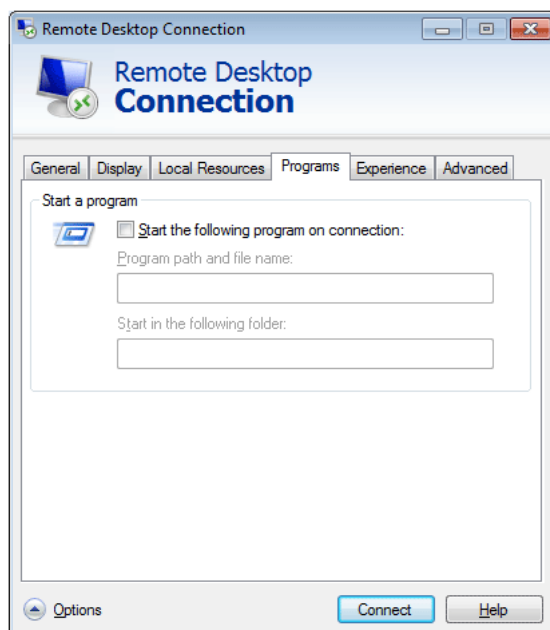


- **Local Resources** : Määritä käytetäänkö kiintolevyjä ja portteja.

"Windows Embedded Standard 7":n käyttö (TX-WN)

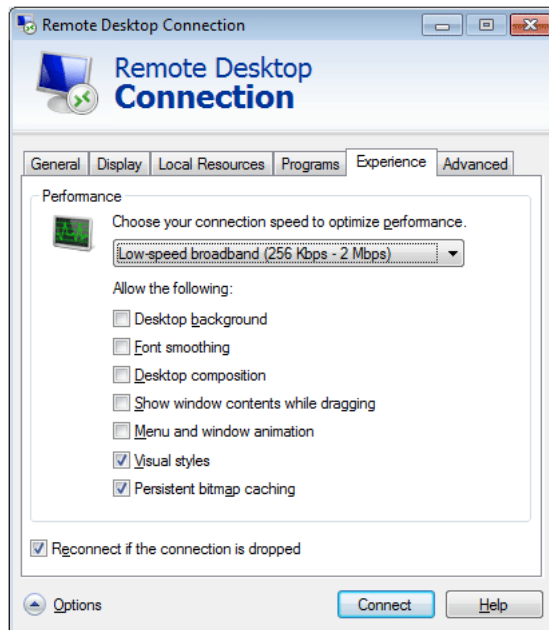


- **Programs** : Valitse sovellus ja määritä kansio, jossa haluat suorittaa valitsemasi sovelluksen, kun yhteys isäntätietokoneeseen on muodostettu.

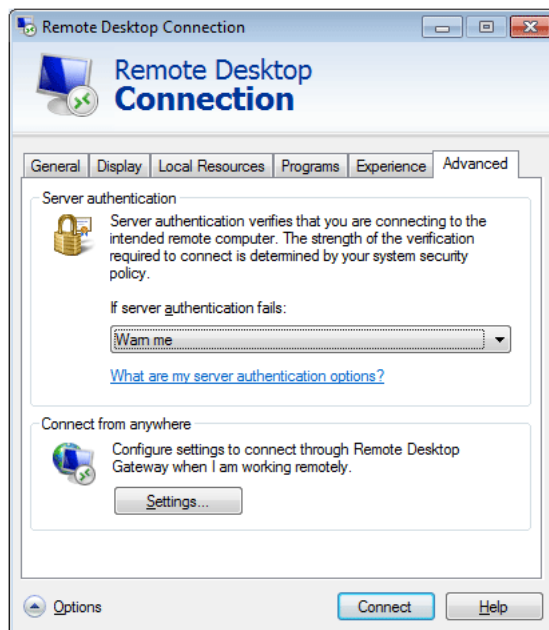


- **Experience** : Määritä yhteysnopeus ja käytettävät etätietokoneen valikkokohdat. Valitut asetukset jaetaan isäntätietokoneen kanssa.

"Windows Embedded Standard 7":n käyttö (TX-WN)



- **Advanced** : Suojaa henkilökohtaiset tietosi, kun yhteys on käytössä.



- 4 Valitse **Connect**. Kirjaudu Windowsiin –valintaikkuna ilmestyy.
- 5 Kirjoita Kirjaudu Windowsiin -valintaikkunassa käyttäjänimesi, salasanasasi ja toimialueesi (mikäli tarvetta), ja valitse **OK**. **Remote Desktop** -ikkuna aukeaa ja näet isäntäkoneella olevat työpöytäasetukset, tiedostot ja ohjelmat.



Saat lisätietoa **Remote Desktop Connections** -ominaisuuksista **Microsoft**-sivustosta

Internet Explorer

WES-asiakasohjelmassa on **Internet Explorer**. Tämä ohjelma on sallittu kaikille käyttäjille. **Microsoft**-sivusto.

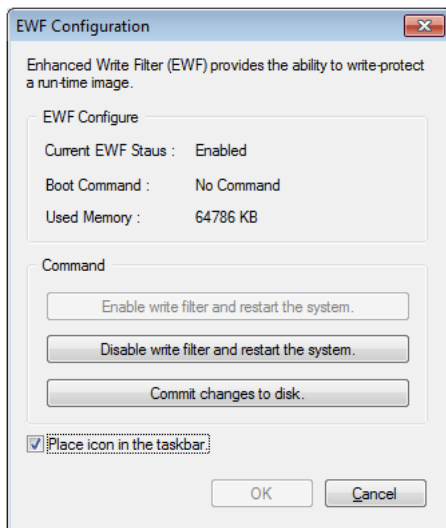


Saat lisätietoa Internet Explorerista Microsoftin Web-sivustoilta.

Enhanced Write Filter (EWF)

Enhanced Write Filter (EWF) suojaa flash-asemaa kirjoitukselta ja täten säilyttää flash-laitteen kestävyyttä. **EWF** mahdollistaa lukemisen ja kirjoituksen asiakkaalle välimuistilla sen sijaan, että antaisi suoran pääsyn flash-asemaan.

Jos **EWF** on käytössä, tietoa ei tallenneta flash-muistiin. Välimuistissa olevat tiedot ovat vain voimassa kun asiakasohjelma on käytössä. Välimuistissa olevat tiedot menetetään kun asiakasohjelma käynnistetään uudelleen tai sammutetaan. Siksi välimuistissa olevat tiedot on siirrettävä flash-asemaan jos esim. rekisteriin, suosikkeihin ja evästekansioihin tallennettuja tietoja halutaan tallentaa. Virheviesti näkyy kun välimuistiin ei voi kirjoittaa vähäisen muistin vuoksi. Poista **EWF** käytöstä virheviestin ilmetessä, jotta voit tyhjentää **EWF**-välimuistin. Käyttäjä voi tuoda **EWF** Managerin esille kaksoisnapsauttamalla näytön oikeassa alakulmassa olevaa **EWF**-kuvaketta. Käyttäjä voi myös muuttaa **EWF**-määrittelyksen kirjoittamalla **EWF**-hallintakomennot komentokehoteeseen. Tämä toiminto vaatii **Administrator**-oikeudet.



- **Enable write filter and restart the system.**

Ota **EWF** käyttöön jos se on poistettu käytöstä. Jos tämä kohde on valittu, välimuisti tyhjennetään ja **EWF** otetaan käyttöön. Kun tietokone käynnistetään uudelleen, määrittelyt ja asiakasohjelman tiedostojärjestelmän tiedot kirjoitetaan välimuistiin. Voit myös suorittaa tämän toiminnon kirjoittamalla "**ewfmgr.exe c: -enable**" komentokehoteeseen ja käynnistämällä tietokoneen uudelleen.

- **Disable write filter and restart the systems.**

Tämä kohde aktivoidaan kun **EWF** on käynnissä. Jos tämä kohde valitaan, asiakasohjelman nykyiset tilat (tallennettu välimuistiin) tallennetaan flash-asemaan ja **EWF** poistetaan käytöstä. Kun tietokone

käynnistetään uudelleen, määitykset ja asiakasohjelman tiedostojärjestelmän tiedot kirjoitetaan flash-asemaan. Voit myös suorittaa tämän toiminnon kirjoittamalla "**ewfmgr.exe c: -commitanddisable**" komentokehotteeseen ja käynnistämällä tietokoneen uudelleen.

- **Commit changes to disk.**

Tämä kohde aktivoidaan kun **EFW** on käynnissä. Jos tämä kohde valitaan, asiakasohjelman nykyiset tilat (tallennettu välimuistiin) tallennetaan flash-asemaan. **EFW**-tila ei kuitenkaan muutu. Voit myös suorittaa tämän toiminnon kirjoittamalla "**ewfmgr.exe c: -commit**" komentokehotteeseen.



Voit katsella suojattujen asemien määityksiä kirjoittamalla "**ewfmgr.exe c:**" komentokehotteeseen.

File-Based Write Filter (FBWF)

File-Based Write Filter (FBWF) suojaa asiakaskoneen muistia luvattoman käyttäjän suorittamalta ylikirjoittamiselta. **FBWF** mahdollistaa asiakaskoneen pitkäaikaisen käyttämisen rajoittamalla tarpeetonta muistiin kirjoittamista. **FBWF** ohjaa asiakaskoneen I/O-toiminnot tapahtuvaksi välimuistissa tavanomaisen muistin sijasta, jotta tavanomaista muistia voidaan suojata.

Välimuistiin tallennetut tiedot säilyvät tallessa asiakaskoneen toimiessa normaalisti. Ne poistuvat uudelleen käynnistettäessä tai poistuttaessa. Jotta muutokset tallentuisivat, tarpeelliset tiedostot tulee kirjoittaa levyille commit (vahvista) -komennolla. Jos et tiedä muuttuvia tiedostoja, poista **FBWF** käytöstä, tee muutos ja ota **FBWF** uudelleen käyttöön.

Voit hallita **FBWF**:n toimintaa useilla komennon valinnoilla komentokehotteessa.

- **FBWF Configuration**

- **Current FBWF status** : Näyttää **FBWF**:n nykyisen tilan (**Enabled** tai **Disabled**).
- **Boot command** : Näyttää **FBWF**-komennon, joka suoritetaan seuraavan käynnistystyksen yhteydessä.
- **RAM Used by FBWF** : Näyttää **FBWF**:n käyttämän RAM-muistin määrän. Jos nykyiseksi tilaksi on asetettu **Disabled**, käytetyn muistin määränä näytetään 0 kt.
- **Threshold** : Näyttää **FBWF**:n käytössä olevan RAM-muistin enimmäismäärän.

- **FBWF Command**

- **Enable FBWF and reboot the system** : Ottaa **FBWF**:n käyttöön ja käynnistää järjestelmän uudelleen. Jos asiakaskonetta ei käynnistetä uudelleen, käynnistyskomennoksi vaihdetaan **BWF_ENABLE** ja nykyistä tilaa ei vaihdeta.
- **Disable FBWF and reboot the system** : Poistaa **FBWF**:n käytöstä ja käynnistää asiakkaan uudelleen. Jos asiakaskonetta ei käynnistetä uudelleen, käynnistyskomennoksi vaihdetaan **BWF_DISABLE** ja nykyistä tilaa ei vaihdeta.
- **Commit files** : Vaikka levyt olisivat **FBWF**:n suojaamia, niille voidaan lisätä ja poistaa haluttuja tiedostoja. Muutosten kirjoittaminen levyille tapahtuu napsauttamalla [**Write the changes to the disk**] -painiketta.

- **Session Status**

- **Current session** : Näyttää **FBWF**:n suojaamat taltiot ja luettelon kansioista ja tiedostoista näillä taltioilla, jotka ovat **FBWF**:n suojan ulkopuolella.

- **Next session** : Valitse ne taltiot, jotka **FBWF** suojaa, kun asiakaskone seuraavan kerran käynnistetään uudelleen. Valitse myös ne kansiot ja tiedostot, jotka jätetään **FBWF**:n suojan ulkopuolelle.

Windows Media Player

WES-asiakasohjelmassa on **Windows Media Player 12**. **Windows Media Playerin** avulla voit toistaa ääni- ja videotiedostoja Web-sivustolla.

2.3.4 Apuohjelmien määrittäminen

Local Drive

- C-asema
C-asemaa käytetään järjestelmää varten. Asiakaskäyttöjärjestelmä ei toimi, jos levyjärjestelmässä ei ole riittävästi vapaata tilaa. Varmista, että C-asemassa on tilaa riittävästi. **EFW** voi auttaa ylläpitämään vapaata levytilaa estämällä kirjoituksen suoraan C-asemalle.
- Tiedostojen tallentaminen
Asiakas käyttää kiinteään kokoista flash-muistia. Siksi on parempi tallentaa tiedostot palvelimelle kuin asiakkaalle.

Verkkoaseman määrittäminen

Administrator voi määrittää kansion verkkoasemalle. Lue seuraavat ohjeet tarkkaan jos haluat säilyttää määrittäytiedot asiakasohjelman uudelleenkäynnistyksen jälkeen.

- Valitse **Map Network Drive** -valintaikkunan kirjautumislaatikossa **Reconnect**.
- Jos **EFW** tai **FBWF** on käytössä, muutokset tallennetaan levyille.

2.3.5 Järjestelmän palauttaminen

Yleiskatsaus

WES-asiakasohjelma sisältää toiminnon, joka palauttaa järjestelmän edellisen varmuuskopion tai oletusarvoisten tehdasasetusten mukaiseksi, jos laitteessa ilmenee toiminnan aikana kriittinen järjestelmävirhe. Voit varmuuskopioida normaalisti toimivan käyttöjärjestelmän USB-muistiin tai PXE-palvelimeen. Voit palauttaa varmuuskopioitun käyttöjärjestelmän kun asiakasohjelmalla tapahtuu jokin seuraavista virheistä:

- Kun järjestelmätiedosto poistetaan vahingossa tai kun se on vahingoittunut.
- Kun asiakaskone on epävakaa tai laitteen ohjaimessa esiintyy ongelma.
- Jos uuden ohjelman tai laitteen asennuksen jälkeen ilmenee virhe.
- Kun asiakaskoneessa on virus.
- Kun **Windows Embedded Standard** ei käynnisty Kun järjestelmätiedosto poistetaan vahingossa tai kun se on vahingoittunut

Järjestelmän palauttaminen

- Palauttaminen USB-muistista

Voit tallentaa kaikki tarvittavat tiedostot USB-muistiin, käynnistää koneen uudelleen USB-muistiin varmuuskopioitulla järjestelmällä ja palauttaa järjestelmän noudattamalla näitä ohjeita.

- 1 Alusta USB-muistilaite, jotta järjestelmä pystyy käynnistymään.
- 2 Tallenna **Windows Embedded Standard** -näköistiedosto ja varmuuskopiointi-/palautusohjelma, jotka palautetaan myöhemmin USB-muistiin.
- 3 Suorita uudelleenkäynnistys USB-muistista.
- 4 Palauta järjestelmä käyttämällä USB-muistissa olevaa **Windows Embedded Standard** -näköistiedostoa ja varmuuskopiointi-/palautusohjelmaa.

- Palautus verkosta

Tällä menetelmä on käytettävissä **PXE (Preboot eXecution Environment)** -palvelimelta. **PXE**-palvelimella on asiakas-/palvelinpohjainen liittymä, joka perustuu **TCP/IP**-, **DHCP**- ja **TFTP**-protokollaan. Liittymän avulla järjestelmänvalvoja voi etähallinnalla määrittää ja käynnistää käyttöjärjestelmän uudelleen verkossa olevalle asiakkaalle.

- Ota **PXE**-palvelin käyttöön.
- Tallenna **Windows Embedded Standard** -näköistiedosto ja varmuuskopiointi-/palautusohjelma, jotka palautetaan myöhemmin **PXE**-palvelimelle.
- Käynnistä asiakasohjelma uudelleen verkosta.
- Palauta järjestelmä käyttämällä **PXE**-palvelimella olevaa **Windows Embedded Standard** -näköistiedostoa ja varmuuskopiointi-/palautusohjelmaa.



Lisätietoja on **PXE**-palvelimen käyttöoppaassa.

"Windows Embedded Standard 7":n käyttö (TX-WN)

- Itsenäisen palautusratkaisun käyttäminen

Palauta järjestelmä laitteeseen tallennetun palautuksen näköistiedoston avulla.

- 1 Kun virta on kytketty, siirry käynnistysvalikkoon painamalla **Home**-näppäintä käynnistyksen aikana välittömästi järjestelmän käynnistymisen jälkeen.
- 2 Valitse **Recovery Mode** -valikko, paina **P**-näppäintä ja kirjoita "**admin**", joka on salasana.
- 3 Suorita **Recovery Mode** -valikko painamalla **Enter**-näppäintä.
- 4 Jos näyttöön tulee **PROMPT** "**root@xxxx:/#**", palauta järjestelmä kirjoittamalla "**recovery**".
- 5 Jos **PROMPT** tulee näyttöön viestin jälkeen, jossa järjestelmän palautuksen kerrotaan onnistuneen, suorita komento **reboot** järjestelmän käynnistämiseksi uudelleen.

LEVY määritetään seuraavalla tavalla. Jos osioita poistetaan tai muutetaan, käynnistys tai **Standalone**-palautusratkaisu voidaan poistaa käytöstä.

BOOT_AGENT	WES7	BACKUP
Asemakirjainta ei ole määritetty.	C:	Asemakirjainta ei ole määritetty.



Käyttäjän tallentamat tiedot ja mukautetut asetukset poistetaan järjestelmän palautuksen jälkeen.

2.4 MagicRMS Pro

2.4.1 Tietoja MagicRMS Prosta

MagicRMS Pro -ohjelmaa voi käyttää Samsung-verkkonäyttöjen etäohjaukseen. Käyttäjäläheisen käyttöliittymän avulla sen käyttö on helppoa ja miellyttävää.

Voit **MagicRMS Pro** -ohjelmalla ajastaa verkkonäyttöjen tehtäviä suoritettavaksi haluamaasi aikaan.

Voit lisäksi hallita tehokkaasti useita verkkonäyttöjä ryhmittämällä tai suodattamalla ne tilanteeseen sopivalla tavalla.

Jos haluat käyttää **MagicRMS Pro Solutionia** tai **MagicRMS Pro Agentia** ja tarkastella käyttöopasta, siirry osoitteeseen www.samsunglfd.com. Valitse **Support>Download Center** ja hae **MagicRMS** lataamista varten.

Avoimen koodin lisenssitiedote

Jos laitteessa on avoimen koodin ohjelmistoja, **MagicRMS Pro Agent** näyttää avoimen koodin lisenssit.

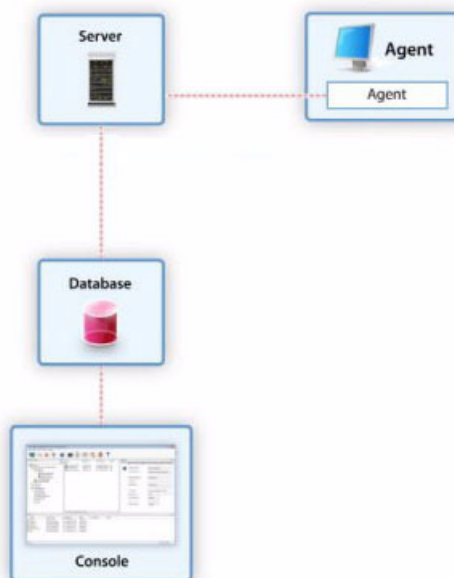
Avoimen koodin lisenssitiedotteen teksti on ainoastaan englanniksi.

2.4.2 Osat

MagicRMS Pro muodostuu useista osista, jotka ovat **MagicRMS Pro Server**, **MagicRMS Pro Database**, **MagicRMS Pro Console** ja **PXE**. **MagicRMS Pro** hallitsee verkkonäyttöjä yhdessä **MagicRMS Pro Agentin** kanssa.



MagicRMS Pro Server, **Database** ja **Console** viittaavat **Serveriin**, **Databaseen** ja **Consoleen**. **MagicRMS Pro Agent** viittaa **Agentiin**.



2.4.3 MagicRMS Pro Server

MagicRMS Pro Server on **MagicRMS Pro**n ydinkomponentti. **Server** muodostaa yhteyden **Databaseen** ja **Consoleen** ja lähettää käyttäjän pyytämän tehtävän suorittamiseksi komennon verkkonäyttöihin, joihin **Agent** on asennettu.

Consolen pyytämä tehtävä tallennetaan **Databaseen**. Tallennettu tehtävä siirretään **Serverin** kautta **Agentille** ja suoritetaan verkkonäyttöissä.

2.4.4 MagicRMS Pro Database

MagicRMS Pro Database sisältää verkkonäyttöjen hallintaan tarvittavia tietoja.

2.4.5 MagicRMS Pro Console

Hallitse verkkonäyttöjä ja järjestele tehtäväpyyntöjä **Consolen** avulla.

2.4.6 PXE

PXE on vakioprotokolla, joka mahdollistaa **Serverin** ja asiakasohjelman välisen tiedonsiirron, jotta asiakasohjelma pystyy käynnistymään verkon kautta **DHCP**- ja **TFTP**-protokollia käyttäen.

Kun järjestelmä käynnistetään verkon kautta, siinä otetaan **Diskless**-käynnistys käyttöön, jolloin järjestelmää voidaan käyttää käyttöjärjestelmään katsomatta. Se mahdollistaa myös käyttöjärjestelmän palauttamisen tai varmuuskopiointin verkon kautta.

2.4.7 MagicRMS Pro Agent

Verkkonäyttöön asennettu **MagicRMS Pro Agent** suorittaa palvelimen pyytämät tehtävät ja lähettää verkkonäytön tiedot säännöllisesti palvelimelle.

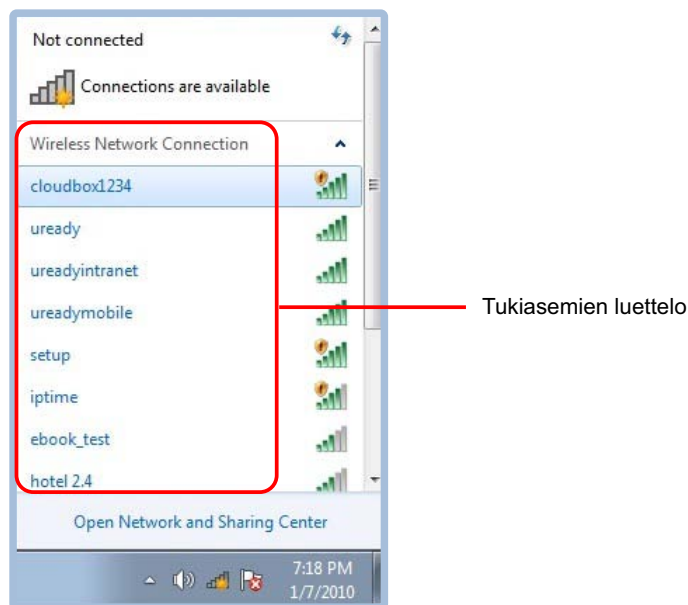


Lisätietoja **MagicRMS Pro Agentin** käytöstä saat **MagicRMS Pro Agentin** ohjeesta.

3.1 Lähiverkkoyhteyden muodostaminen Windowsin avulla

Jos lähellä on tukiasema, muodosta kätevästi yhteys langattomaan lähiverkkoon Windowsin langattoman lähiverkon yhteystoiminnon avulla.

- 1 Napsauta työkalupalkissa olevaa Verkkoyhteys -kuvaketta. Valitse käytettävissä olevien tukiasemien luettelosta tukiasema, johon haluat muodostaa yhteyden. **Connect**-painike ilmestyy näyttöön.



- 2 Valitse **Connect**. Jos yhdistettävän tukiaseman verkkoavain on määritetty, anna verkkoavain ja valitse **Connect**.



Saat verkkoavaimen ottamalla yhteyttä verkonvalvojaan.



- 3 Käytä langatonta verkkoa haluamallasi tavalla.

3.2 Onnistunut langaton lähiverkkoyhteys

Tehtäväpalkin langattoman lähiverkkoyhteyden kuvake, joka on esitetty alla, osoittaa, että Internet-yhteys on muodostettu oikein.



3.3 Epäonnistunut langaton lähiverkkoyhteys

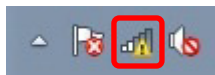
3.3.1 Yhteyden muodostaminen langattomaan lähiverkkoon epäonnistui

Tehtäväpalkin langattoman lähiverkon kuvakkeen tilalla oleva "X"-merkki osoittaa, että langaton lähiverkko on poistettu käytöstä tai että lähellä ei ole tukiasemaa. Merkki tarkoittaa myös, että langaton lähiverkkoyhteys on katkaistu.



3.3.2 Internet-yhteyttä ei ole käytettävissä

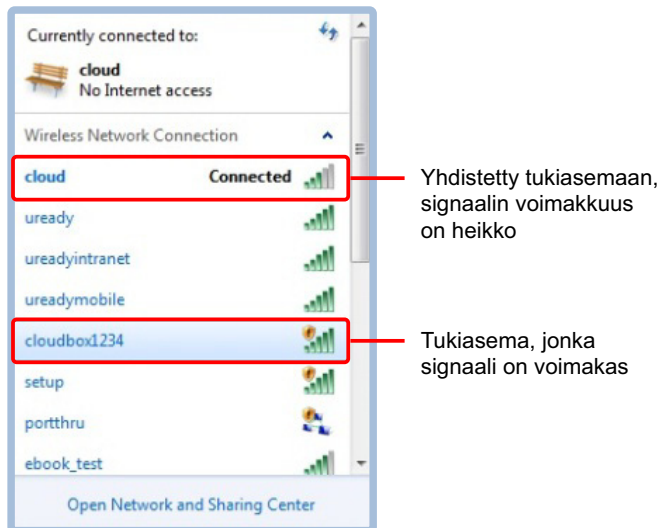
Tehtäväpalkin langattoman lähiverkon kuvakkeen tilalla oleva ⚠️ -merkki osoittaa, että Internet-yhteyttä ei ole. Varmista tällöin, että verkko-osoite on annettu oikein. Ota yhteys verkkonvalvojaan. Määritä tarvittaessa verkko-osoite uudelleen.



3.3.3 Tukiasema löytyi, mutta Internet-yhteyttä ei ole

Tämä ongelma voi ilmetä, kun priorisoidaan langatonta lähiverkkoa käyttävä tukiasema, jonka signaalin voimakkuus on heikko.

Napsauta tukiasemaa, jonka signaali on voimakkaampi, ja yritä uudelleen.



4.1 Vaatimukset ennen yhteydenottoa Samsungin asiakaspalvelukeskukseen

4.1.1 Tarkistettavat kohteet

Asennusongelma	
Laitteen virtaa ei voi kytkeä.	Tarkista, että virtajohto on liitetty oikein. (Katso "2.2.7 Virran kytkeminen".)

Ääniongelma	
Ääni ei kuulu.	Tarkista äänikaapelin liitântä tai säädä äänenvoimakkuutta.
	Tarkista äänenvoimakkuus.
Äänenvoimakkuus on liian hiljainen.	Säädä äänenvoimakkuutta.
	Jos äänenvoimakkuus on edelleenkin liian hiljainen, vaikka olet säätänyt äänenvoimakkuuden korkeimmalle mahdolliselle tasolle, säädä ääniasetusohjelman äänenvoimakkuutta.

5.1 Yleistä

Mallin nimi		TX-WN
Virtalähde		Tämä laite käyttää jännitettä 100–240 V. Tarkista tiedot laitteen takana olevista merkinnöistä, sillä eri maissa käytetään erilaisia vakiojännitteitä.
Videosignaali		DVI-I OUT, DVI-D OUT
Palvelinliitin		LAN, Wi-Fi
Kaiutin		1 W x 2
Mitat (L x K x S) / Paino	Telineen kanssa	Pystymallinen : 91,8 X 217,8 X 166,3 mm / 907g Vaakamallinen : 210 X 54,8 X 122 mm / 907g
	Ilman telinettä	210 X 47,5 X 122 mm / 867g
	Teline	91,8 X 13 X 166,3 mm / 40g
USB		USB 2.0 X 4 (downstream) USB 3.0 X 2 (downstream)
Käyttö- ja säilytysympäristö	Käyttö	Lämpötila: 10°C ~ 40°C (50°F ~ 104°F) Kosteus: 10–80 %, tiivistymätön
	Säilytys	Lämpötila: -20°C ~ 45°C (-4°F ~ 113°F) Kosteus: 5–95 %, tiivistymätön



Edellä mainittuja teknisiä ominaisuuksia voidaan muuttaa laadun parantamiseksi ilman erillistä ilmoitusta.



Tämä laite on luokan B digitaalinen laite.

[Suositus] - Vain EU:ssa



- Samsung Electronics vakuuttaa, että tämä [Thin Client] täyttää direktiivin 1999/5/EY keskeiset vaatimukset ja määräykset.
- Virallinen vaatimustenmukaisuusvakuutus löytyy osoitteesta <http://www.samsunglfd.com> Kirjoita laitteen mallin nimi kohtaan Tuki > Etsi tuotetukea.
- Tätä laitetta saa käyttää vain sisätiloissa.
- Tätä laitetta saa käyttää vain EU-maissa.

5.2 Virrankulutus

Virransäästö	Normaali käyttötila		Valmius (S3)	Virta pois päältä (S5) (Virtapainike pois päältä)	Virta pois päältä (Virtakytkin pois päältä)
	tyypillinen	Luokitus			
Virtavalo	Käytössä		Pois	Pois	Pois
Virrankulutus	12 W	36 W	alle 2,0 W	alle 2,0 W	0 W



- Näytetty virrankulutuksen taso voi vaihdella eri käyttöolosuhteissa tai asetuksia muutettaessa.
- Virrankulutuksen voi vähentää 0 wattiin joko sammuttamalla virran sovittimessa sijaitsevasta katkaisimesta tai irrottamalla virtajohdon. Muista irrottaa virtajohto, jos et aio käyttää laitetta pitkään aikaan. Virrankulutuksen voi vähentää 0 wattiin irrottamalla virtajohdon, jos virtapainike ei ole käytettävissä.

Ota yhteyttä Samsungiin



Jos sinulla on kysymyksiä tai kommentteja koskien Samsung tuotteita voitte ottaa yhteyttä Samsung tukeen.

NORTH AMERICA		
U.S.A	1-800-SAMSUNG (726-7864)	http://www.samsung.com
CANADA	1-800-SAMSUNG (726-7864)	http://www.samsung.com/ca (English) http://www.samsung.com/ca_fr (French)
MEXICO	01-800-SAMSUNG (726-7864)	http://www.samsung.com
LATIN AMERICA		
ARGENTINE	0800-333-3733	http://www.samsung.com
BOLIVIA	800-10-7260	http://www.samsung.com
BRAZIL	0800-124-421 4004-0000	http://www.samsung.com
CHILE	800-SAMSUNG (726-7864) From mobile 02-482 82 00	http://www.samsung.com
COLOMBIA	01-8000112112	http://www.samsung.com
COSTA RICA	0-800-507-7267	http://www.samsung.com/latin (Spanish) http://www.samsung.com/latin_en (English)
DOMINICA	1-800-751-2676	http://www.samsung.com/latin (Spanish) http://www.samsung.com/latin_en (English)
ECUADOR	1-800-10-7267	http://www.samsung.com/latin (Spanish) http://www.samsung.com/latin_en (English)
EL SALVADOR	800-6225	http://www.samsung.com/latin (Spanish) http://www.samsung.com/latin_en (English)

LATIN AMERICA		
GUATEMALA	1-800-299-0013	http://www.samsung.com/latin (Spanish) http://www.samsung.com/latin_en (English)
HONDURAS	800-27919267	http://www.samsung.com/latin (Spanish) http://www.samsung.com/latin_en (English)
JAMAICA	1-800-234-7267	http://www.samsung.com
NICARAGUA	00-1800-5077267	http://www.samsung.com/latin (Spanish) http://www.samsung.com/latin_en (English)
PANAMA	800-7267	http://www.samsung.com/latin (Spanish) http://www.samsung.com/latin_en (English)
PERU	0-800-777-08	http://www.samsung.com
PUERTO RICO	1-800-682-3180	http://www.samsung.com
TRINIDAD & TOBAGO	1-800-SAMSUNG (726-7864)	http://www.samsung.com
VENEZUELA	0-800-100-5303	http://www.samsung.com

EUROPE		
AUSTRIA	0810 - SAMSUNG (7267864, € 0.07/min)	http://www.samsung.com
BELGIUM	02-201-24-18	http://www.samsung.com/be (Dutch) http://www.samsung.com/be_fr (French)
BOSNIA	05 133 1999	http://www.samsung.com
BULGARIA	07001 33 11 , normal tariff	http://www.samsung.com
CROATIA	062 SAMSUNG (062 726 7864)	http://www.samsung.com
CYPRUS	8009 4000 only from landline (+30) 210 6897691 from mobile and land line	http://www.samsung.com

EUROPE		
CZECH	800 - SAMSUNG (800-726786)	http://www.samsung.com
	Samsung Electronics Czech and Slovak, s.r.o., Oasis Florenc, Sokolovská 394/17, 180 00, Praha 8	
DENMARK	70 70 19 70	http://www.samsung.com
EIRE	0818 717100	http://www.samsung.com
ESTONIA	800-7267	http://www.samsung.com
FINLAND	09 85635050	http://www.samsung.com
FRANCE	01 48 63 00 00	http://www.samsung.com
GERMANY	0180 5 SAMSUNG bzw. 0180 5 7267864* (*0,14 €/Min. aus dem dt. Festnetz, aus dem Mobilfunk max. 0,42 €/Min.)	http://www.samsung.com
GREECE	80111-SAMSUNG (80111 726 7864) only from land line (+30) 210 6897691 from mobile and land line	http://www.samsung.com
HUNGARY	06-80-SAMSUNG (726-7864)	http://www.samsung.com
ITALIA	800-SAMSUNG (726-7864)	http://www.samsung.com
LATVIA	8000-7267	http://www.samsung.com
LITHUANIA	8-800-77777	http://www.samsung.com
LUXEMBURG	261 03 710	http://www.samsung.com
MACEDONIA	023 207 777	http://www.samsung.com
MONTENEGRO	020 405 888	http://www.samsung.com
NETHERLANDS	0900 - SAMSUNG (0900-7267864) (€ 0,10/Min)	http://www.samsung.com
NORWAY	815 56480	http://www.samsung.com
POLAND	0 801-1SAMSUNG (172-678) +48 22 607-93-33	http://www.samsung.com
PORTUGAL	808 20 - SAMSUNG (808 20 7267)	http://www.samsung.com
RUMANIA	08008 SAMSUNG (08008 726 7864) TOLL FREE No.	http://www.samsung.com
SERBIA	0700 Samsung (0700 726 7864)	http://www.samsung.com
SLOVAKIA	0800 - SAMSUNG (0800-726 786)	http://www.samsung.com
SPAIN	902 - 1 - SAMSUNG (902 172 678)	http://www.samsung.com

EUROPE		
SWEDEN	0771 726 7864 (SAMSUNG)	http://www.samsung.com
SWITZERLAND	0848-SAMSUNG (7267864, CHF 0.08/min)	http://www.samsung.com/ch (German) http://www.samsung.com/ch_fr (French)
U.K	0330 SAMSUNG (7267864)	http://www.samsung.com

CIS		
ARMENIA	0-800-05-555	http://www.samsung.com
AZERBAIJAN	088-55-55-555	http://www.samsung.com
BELARUS	810-800-500-55-500	http://www.samsung.com
GEORGIA	0-800-555-555	http://www.samsung.com
KAZAKHSTAN	8-10-800-500-55-500 (GSM: 7799)	http://www.samsung.com
KYRGYZSTAN	00-800-500-55-500	http://www.samsung.com
MOLDOVA	0-800-614-40	http://www.samsung.com
MONGOLIA	+7-800-555-55-55	http://www.samsung.com
RUSSIA	8-800-555-55-55	http://www.samsung.com
TADJIKISTAN	8-10-800-500-55-500	http://www.samsung.com
UKRAINE	0-800-502-000	http://www.samsung.com/ua (Ukrainian) http://www.samsung.com/ua_ru (Russian)
UZBEKISTAN	8-10-800-500-55-500	http://www.samsung.com

ASIA PACIFIC		
AUSTRALIA	1300 362 603	http://www.samsung.com
CHINA	400-810-5858	http://www.samsung.com
HONG KONG	(852) 3698 - 4698	http://www.samsung.com/hk (Chinese) http://www.samsung.com/hk_en (English)

ASIA PACIFIC		
INDIA	1800 1100 11 3030 8282 1800 3000 8282 1800 266 8282	http://www.samsung.com
INDONESIA	0800-112-8888 021-5699-7777	http://www.samsung.com
JAPAN	0120-327-527	http://www.samsung.com
MALAYSIA	1800-88-9999	http://www.samsung.com
NEW ZEALAND	0800 SAMSUNG (0800 726 786)	http://www.samsung.com
PHILIPPINES	1-800-10-SAMSUNG (726-7864) for PLDT 1-800-3-SAMSUNG (726-7864) for Digitel 1-800-8-SAMSUNG (726-7864) for Globe 02-5805777	http://www.samsung.com
SINGAPORE	1800-SAMSUNG (726-7864)	http://www.samsung.com
TAIWAN	0800-329-999 0266-026-066	http://www.samsung.com
THAILAND	1800-29-3232 02-689-3232	http://www.samsung.com
VIETNAM	1 800 588 889	http://www.samsung.com

MIDDIE EAST		
BAHRAIN	8000-4726	http://www.samsung.com/ae (English) http://www.samsung.com/ae_ar (Arabic)
EGYPT	08000-726786	http://www.samsung.com
IRAN	021-8255	http://www.samsung.com
JORDAN	800-22273 065777444	http://www.samsung.com
KUWAIT	183-2255	http://www.samsung.com/ae (English) http://www.samsung.com/ae_ar (Arabic)

MIDDLE EAST		
MOROCCO	080 100 2255	http://www.samsung.com
OMAN	800-SAMSUNG (726-7864)	http://www.samsung.com/ae (English) http://www.samsung.com/ae_ar (Arabic)
SAUDI ARABIA	9200-21230	http://www.samsung.com/ae (English) http://www.samsung.com/ae_ar (Arabic)
TURKEY	444 77 11	http://www.samsung.com
U.A.E	800-SAMSUNG (726-7864)	http://www.samsung.com

AFRICA		
ANGOLA	91-726-7864	http://www.samsung.com
BOTSWANA	0800-726-000	http://www.samsung.com
CAMEROON	7095- 0077	http://www.samsung.com
COTE D' IVOIRE	8000 0077	http://www.samsung.com
GHANA	0800-10077 0302-200077	http://www.samsung.com
KENYA	0800 724 000	http://www.samsung.com
NAMIBIA	8197267864	http://www.samsung.com
NIGERIA	0800-726-7864	http://www.samsung.com
SENEGAL	800-00-0077	http://www.samsung.com
SOUTH AFRICA	0860-SAMSUNG (726-7864)	http://www.samsung.com
TANZANIA	0685 88 99 00	http://www.samsung.com
UGANDA	0800 300 300	http://www.samsung.com
ZAMBIA	211350370	http://www.samsung.com

Vastuu maksullisesta palvelusta (asiakkaan kustannukset)



Palvelua pyydettyäessä voimme seuraavissa tapauksissa takuusta huolimatta veloittaa maksun huoltoteknikon käynnistä.

Tuote ei ole viallinen

Tuotteen puhdistaminen, säätäminen, selittäminen, uudelleenasennus jne.

- Huoltoteknikko antaa laitteen käyttöön liittyviä ohjeita tai säätää asetuksia laitetta purkamatta.
- Vika johtuu ulkoisista ympäristötekijöistä (Internet, antenni, langallinen signaali jne.).
- Tuote asennetaan uudelleen tai uusia laitteita kytketään sen jälkeen, kun ostettu laite on asennettu ensimmäisen kerran.
- Tuote asennetaan uudelleen sen siirtämiseksi toiseen paikkaan tai toiseen taloon.
- Asiakas pyytää ohjeita siitä, miten laitetta käytetään toisen valmistajan tuotteen kanssa.
- Asiakas pyytää ohjeita siitä, miten verkkoa tai toisen valmistajan ohjelmaa käytetään.
- Asiakas pyytää ohjelmiston asentamista ja asetusten määrittämistä laitetta varten.
- Huoltoteknikko poistaa laitteen sisällä olevan pölyn tai vieraat esineet.
- Asiakas pyytää asennusta ostettuaan laitteen ostoskanavalta tai verkosta.

Laitteen vioittuminen johtuu asiakkaasta

Laitteen vioittuminen johtuu virheellisestä käsittelystä tai korjauksesta.

Laitteen vioittuminen johtuu

- ulkoisesta iskusta tai putoamisesta
- muiden kuin Samsungin hyväksymien tarvikkeiden tai erikseen myytävien tuotteiden käytöstä
- muun kuin Samsung Electronics Co., Ltd:n ulkoistuspalveluyrityksen insinöörin tai kumppanin suorittamasta korjauksesta
- asiakkaan suorittamasta laitteen muutoksesta tai korjauksesta
- käytöstä virheellisellä jännitteellä tai luvattomia sähköliitännöitä käyttäen
- käyttöoppaan varoitusten noudattamatta jättämisestä.

Muuta

- Laite vioittuu luonnonkatastrofin (salamankosken, tulipalon, maanjäristyksen, tulvivahingon jne.) seurauksena.
- Kulutustarvikkeet (akku, väriaine, loistelamppu, pää, tärytin, lamppu, suodatin, nauha jne.) ovat kuluneet loppuun.



Asiakkaalta voidaan periä palvelumaksu, jos hän pyytää huoltoa, vaikka laite ei ole vioittunut. Lue siis käyttöopas ensin.

Turvallinen hävittäminen

Tuotteen turvallinen hävittäminen (elektroniikka ja sähkölaitteet)



(Jätteiden lajittelua käyttävät maat)

Oheinen merkintä tuotteessa, lisävarusteissa tai käyttöohjeessa merkitsee, että tuotetta tai lisävarusteina toimitettavia sähkölaitteita (esim. laturia, kuulokkeita tai USB kaapelia) ei saa hävittää kotitalousjätteen mukana niiden käyttöiän päätyttyä. Virheellisestä jätteenkäsittelystä ympäristölle ja terveydelle aiheutuvien haittojen välttämiseksi tuote ja lisävarusteet on eroteltava muusta jätteestä ja kierrätettävä kestävän kehityksen mukaista uusiokäyttöä varten.

Kotikäyttäjät saavat lisätietoja tuotteen ja lisävarusteiden turvallisesta kierrätyksestä ottamalla yhteyttä tuotteen myyneeseen jälleenmyyjään tai paikalliseen ympäristöviranomaiseen.

Yrityskäyttäjien tulee ottaa yhteyttä tavarantoimittajaan ja selvittää hankintasopimuksen ehdot. Tuotetta tai sen lisävarusteita ei saa hävittää muun kaupallisen jätteen seassa.

Tuotteen paristojen oikea hävittäminen



(Jätteiden lajittelua käyttävät maat)

Pariston, käyttöoppaan tai pakkauksen tämä merkintä tarkoittaa, että tämän tuotteen sisältämää paristoa ei saa hävittää muun kotitalousjätteen seassa. Kemiallinen symboli Hg, Cd tai Pb ilmaisee, että paristo sisältää elohopeaa, kadmiumia tai lyijyä yli EU-direktiivin 2006/66 viiterajojen.

Käyttäjä ei voi vaihtaa tuotteen sisältämää paristoa. Kysy lisätietoja vaihtamisesta palveluntarjoajalta. Älä yritä poistaa paristoa tai hävittää sitä tulella. Älä pura, murskaa tai rei'itä paristoa. Jos olet hävittämässä tätä tuotetta, toimita se asianmukaiseen keräyspisteeseen, joka huolehtii tuotteen kierrätyksestä.

A

Asennus 20

K

Kytkeä käytettäessä Windows Embedded Standard 7 23

M

Mikä on Windows Embedded Standard 7 asiakasohjelma 22

O

Osat 18

Ota yhteyttä Samsungiin 46

S

Sisällön tarkistaminen 15

T

Tekijänoikeudet 5

Turvallinen hävittäminen 54

Turvallisuusohjeita 8

V

Vaatimukset ennen yhteydenottoa Samsungin asiakaspalvelukeskukseen 43

Vastuu maksullisesta palvelusta asiakkaan kustannukset 52

Virrankulutus 45

W

Windows Embedded Standard 7 käyttö 27

Y

Yleistä 44