

GT-E2202

Mode d'emploi

- En fonction de votre zone géographique ou de votre opérateur, certains contenus peuvent différer par rapport à votre appareil.
- Les services des tierces parties peuvent prendre fin ou être interrompus à tout moment, et Samsung ne fait aucune déclaration et ne donne aucune garantie sur le fait que le contenu ou le service restera disponible pendant une certaine période.
- Ce produit contient certains logiciels open source/gratuits. Les termes exacts des licences, des exclusions, des reconnaissances et des avis sont disponibles sur le site Web de Samsung opensource. samsung.com.

www.samsung.com

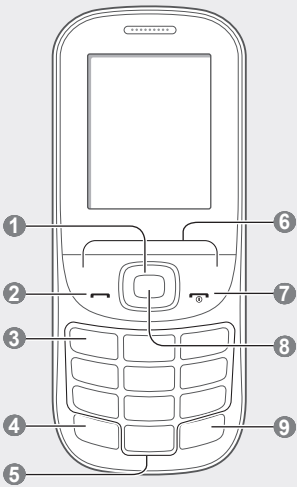
Printed in Korea

GH68-37821D

French (MEA). 12/2012. Rev. 1.0



Présentation de l'appareil



1

Touche de navigation

À partir de l'écran d'accueil, menus d'accès définis par l'utilisateur ; dans l'écran de menus, faites défiler les options de menu

Les menus prédéfinis peuvent être différents en fonction de l'opérateur

2

Touche d'appel

Passez ou répondez à un appel ; à partir de l'écran d'accueil, récupérez les numéros récemment composés, manqués ou reçus

3

Touche Messagerie vocale

À partir de l'écran d'accueil, accédez à la messagerie vocale (maintenir enfoncée)

4

Touche de verrouillage du clavier

À partir de l'écran d'accueil, verrouillez ou déverrouillez le clavier (maintenir enfoncée)

5

Touches alphanumériques

6

Touches écran

Effectuez des actions indiquées au bas de l'affichage

7

Touche Marche/Arrêt

Mettez l'appareil sous ou hors tension (maintenir enfoncée) ; mettez fin à un appel ; dans l'écran de menus, annulez une entrée et revenez à l'écran d'accueil

8

Touche de confirmation

À partir de l'écran d'accueil, accédez à l'écran de menus ; dans l'écran de menus, sélectionnez l'option de menu en surbrillance ou confirmez une entrée

La touche peut fonctionner différemment en fonction de la région

9

Touche de sélection de la carte SIM

À partir de l'écran d'accueil, changez de réseau (maintenir enfoncée)

L'appareil affiche les indicateurs d'état suivants en haut de l'écran :

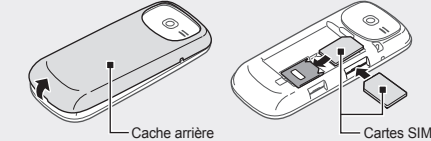
Icône	Description
	Pas de carte SIM
	Aucun signal
	Puissance du signal¹
	Réseau GPRS connecté
	Niveau de charge de la batterie
	Appel en cours
	Transfert d'appel activé
	Nouveau message textuel (SMS)
	Nouveau message multimédia (MMS)
	Fonction de message SOS activée

Icône	Description
	Profil normal activé
	Profil discret activé
	Fonction Bluetooth activée
	Alarme activée
	Radio FM activée
	Itinérance (hors de la zone de service locale)
	Carte mémoire insérée

1. L'icône peut varier en fonction des paramètres de la carte SIM.

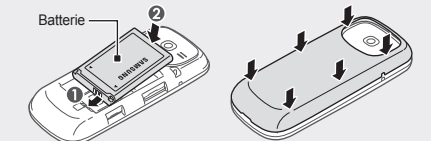
Installer la carte SIM et la batterie

1. Retirez le cache arrière et insérez les cartes SIM.



Ne pliez pas et ne tordez pas le cache arrière de manière excessive. Vous risquez sinon d'endommager le cache.

2. Remettez la batterie et le cache en place.



Charger la batterie



Sur la prise de courant

- Branchez la fiche micro-USB du chargeur sur le connecteur à fonctions multiples de l'appareil et l'autre extrémité sur une prise de courant.
- Lorsque la batterie est complètement chargée, débranchez d'abord le chargeur de l'appareil, puis de la prise de courant. Débranchez d'abord le chargeur de l'appareil, puis de la prise de courant.



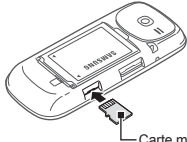
- Utilisez uniquement des chargeurs, des batteries et des câbles de connexion PC homologués par Samsung. L'utilisation de chargeurs ou de câbles non homologués peut provoquer l'éclatement de la batterie ou endommager l'appareil.
- Ne retirez jamais la batterie avant d'avoir débranché le chargeur. Ceci pourrait endommager l'appareil.



Pour économiser l'énergie, débranchez le chargeur lorsque vous ne l'utilisez pas. Le chargeur n'étant pas muni d'un bouton Marche/Arrêt, vous devez le débrancher de la prise de courant pour couper l'alimentation. L'appareil doit rester à proximité de la prise lors du chargement.

Insérer une carte mémoire (en option)

L'appareil est compatible avec les cartes mémoire d'une capacité allant jusqu'à 16 Go. Selon le fabricant et le modèle, certaines cartes mémoire peuvent ne pas être compatibles avec votre appareil.



Carte mémoire

Insérez la carte mémoire comme indiqué dans l'illustration.



- Le formatage de la carte mémoire sur un ordinateur peut provoquer une incompatibilité avec votre appareil. Formatez la carte mémoire dans l'appareil uniquement.
- Une trop grande fréquence des opérations d'effacement et d'écriture réduit la durée de vie des cartes mémoire.
- N'utilisez pas d'outils pointus pour enlever la carte mémoire de l'appareil.

Allumer et éteindre l'appareil

Allumer l'appareil

Maintenez la touche **[*]** enfoncée puis saisissez le PIN et appuyez sur **<OK>**, si nécessaire.

Éteindre l'appareil

Maintenez la touche **[*]** enfoncée.



Si la batterie est complètement déchargée ou si vous la retirez de l'appareil, la date et l'heure seront réinitialisées.

Accéder aux menus

Pour accéder aux menus ou options de l'appareil,

Touche de navigation	Accéder à chaque menu.
Touche de confirmation	Lancer un menu ou une application.
<Menu>	Ouvrir l'écran de menus.
<Retour>	Revenir à l'écran précédent.
[*]	Fermer le menu ou l'application et revenir à l'écran d'accueil.



- Lorsque vous accédez à un menu nécessitant le PIN2, vous devez saisir le PIN2 fourni par la carte SIM. Pour en savoir plus, contactez votre opérateur.
- Samsung n'est pas responsable de la perte des mots de passe ou des informations privées ou d'autres dommages provoqués par un logiciel illégal.

Saisir du texte

Changer de mode de saisie

Appuyez sur [#]	Passer en majuscules, minuscules ou au mode numérique.
Maintenez la touche [#] enfoncée	Basculer entre le mode T9 et le mode ABC. En fonction de la région, les utilisateurs peuvent utiliser un mode de saisie pour une langue spécifique.
Appuyez sur [*]	Basculer en mode symbole.
Maintenez la touche [*] enfoncée	Sélectionner un mode de saisie ou modifier la langue de saisie.

Mode T9

- Appuyez sur les touches alphanumériques appropriées pour saisir un mot entier.
- Lorsque le mot s'affiche correctement, appuyez sur **[0]** pour insérer un espace. Si le mot ne s'affiche pas, appuyez sur la touche de navigation haut ou bas pour sélectionner un autre mot.

Passer un appel ou y répondre

- Pour passer un appel, saisissez un numéro de téléphone et appuyez sur **[*]**.
- Pour terminer un appel, appuyez sur **[*]**.
- Pour appeler un numéro récemment composé, appuyez sur **[*]** pour sélectionner un numéro, puis appuyez sur **[*]** pour composer le numéro.
- Pour passer un appel à l'aide du carnet d'adresses, appuyez sur **<Menu>** → **<Contacts>**, sélectionnez un contact et appuyez sur **[*]**.
- Pour répondre à un appel entrant, appuyez sur **[*]**.

Envoyer et afficher des messages



<Menu> → Messages

Envoyer des messages

- Appuyez sur **Créer un message**.
- Appuyez sur **<Options>** → **Ajouter des destinataires** → **Répertoire** pour ouvrir le carnet d'adresses.
- Sélectionnez un contact. Vous pouvez également saisir un numéro de contact.
- Faites défiler l'écran vers le bas et saisissez un message textuel.
Voir "Saisir du texte".
- Pour joindre des fichiers au message, appuyez sur **<Options>** → **Ajouter multimédia** et sélectionnez les fichiers.
- Appuyez sur **<Options>** → **Envoyer**.

Lire les messages

Appuyez sur **Boîte de réception** et sélectionnez un message à lire.

Gérer les contacts

Enregistrez des données, notamment des noms, des numéros de téléphone et des informations personnelles dans la mémoire de l'appareil ou sur la carte SIM.



<Menu> → Contacts



Les utilisateurs peuvent modifier l'emplacement de mémoire en appuyant sur **Paramètres** → **Enreg. nveaux contacts** sur et en sélectionnant un emplacement de mémoire.

Ajouter des contacts

- Appuyez sur **Créer un contact** → un emplacement de mémoire (si nécessaire).
- Sélectionnez un type de numéro (si nécessaire).
- Saisissez les informations sur le contact et appuyez sur la touche de confirmation.

Modifier des contacts

- Appuyez sur **Répertoire**, sélectionnez un contact, puis appuyez sur la touche de confirmation.
- Modifiez les éléments et appuyez sur la touche de confirmation pour enregistrer.

Supprimer des contacts

Appuyez sur **Répertoire**, sélectionnez un contact, puis appuyez sur **<Options>** → **Supprimer**.

Utiliser l'appareil photo



<Menu> → App. photo

Prendre des photos

- Visez le sujet avec l'objectif et faites les réglages en appuyant sur **<Options>**.
- Appuyez sur la touche de confirmation pour prendre une photo. Les photos sont enregistrées automatiquement.

Enregistrer des vidéos

- Appuyez sur **<Options>** → **Caméscope**.
- Visez le sujet avec l'objectif et faites les réglages en appuyant sur **<Options>**.
- Appuyez sur la touche de confirmation pour démarrer l'enregistrement.
- Appuyez sur **<Arrêt>** pour terminer l'enregistrement. Les vidéos sont enregistrées automatiquement.

Afficher des photos et des vidéos

À partir de l'écran d'accueil, appuyez sur **<Menu>** → **Mes fichiers** → **Images** ou **Vidéos** et sélectionnez un élément à afficher.

Écouter de la musique



<Menu> → Musique

Touches	Fonction
Touche de confirmation	Lire, mettre en pause ou reprendre la lecture de musique.
Touche de navigation	<ul style="list-style-type: none">Gauche : morceau précédent (appuyer) ; lecture arrière rapide dans un fichier (maintenir enfoncée).Droite : morceau suivant (appuyer) ; lecture avant rapide dans un fichier (maintenir enfoncée).Haut/Bas : réglage du volume.

Utiliser les alarmes



<Menu> → Organiseur → Alarmes

Créer une alarme

- Sélectionnez un emplacement d'alarme vide.
- Saisissez les détails et appuyez sur **<Enregistrer>**.

Arrêter ou répéter une alarme

Lorsqu'une alarme retentit,

- Appuyez sur **<Confirmer>** pour arrêter l'alarme.
- Appuyez sur **<Répéter>** pour interrompre l'alarme pendant la période de répétition.

Supprimer des alarmes

Sélectionnez un élément et définissez **Activation de l'alarme** sur **Désactivé**.

Gérer le calendrier



<Menu> → Organiseur → Calendrier

Créer des événements

- Appuyez sur **<Options>** → **Créer**.
- Saisissez les détails de l'événement et appuyez sur la touche de confirmation.

Afficher des événements

Sélectionnez une date.

Écouter la radio FM



<Menu> → Applications → Radio FM

Activer la radio FM

- Branchez un casque dans l'appareil.
- Appuyez sur la touche de confirmation pour allumer la radio FM.
- Appuyez sur **<Oui>** pour lancer le réglage automatique. Les utilisateurs peuvent être invités à démarrer le réglage automatique lors de l'accès à la radio FM pour la première fois.

4. Commandez la radio FM à l'aide des touches suivantes :

Touches	Fonction
Touche de confirmation	Allumer ou éteindre la radio FM.
Touche de navigation	<ul style="list-style-type: none">Gauche/Droite : réglage précis de la fréquence.Haut/Bas : réglage du volume.

Ajouter des stations radio à votre liste de favoris

- Branchez un casque dans l'appareil.
- Appuyez sur **<Options>** → **Ajouter aux favoris**.
- Affectez une touche, puis appuyez sur **<Sélectionner>**.

Utiliser la fonction Bluetooth



<Menu> → Applications → Bluetooth

Activer la fonction Bluetooth

- Appuyez sur **<Options>** → **Paramètres** et définissez **Activation** sur **Activé**.
- Définissez **Visibilité du téléphone** afin de permettre aux autres appareils de rechercher votre appareil.

Rechercher et établir une connexion avec d'autres appareils Bluetooth

- Appuyez sur **Rechercher de nouveaux appareils** pour rechercher d'autres appareils Bluetooth.
- Sélectionnez un appareil.
- Appuyez sur **<Oui>** pour faire correspondre le PIN entre les appareils.
- Lorsque l'autre appareil accepte la connexion, l'établissement de la connexion est terminé.



Les utilisateurs peuvent avoir à saisir le PIN en fonction de l'appareil.

Désactiver la fonction Bluetooth

Sélectionnez **<Options>** → **Paramètres** et définissez **Activation** sur **Désactivé**.

Envoyer des données à l'aide de la fonction Bluetooth

- Sélectionnez des éléments à partir de l'une des applications de l'appareil.
- Appuyez sur **<Options>** → **Envoyer via** → **Bluetooth**.

Personnaliser l'appareil

Les paramètres contrôlent le mode de fonctionnement des applications et des fonctions. Modifiez-les afin de personnaliser l'appareil. Les apparences, profils sonores, actions d'appel, etc. peuvent être personnalisés.

Parcourir le Web



<Menu> → Navigateur



- Lorsque les utilisateurs accèdent au **Navigateur** pour la première fois, on peut leur demander de créer un profil Internet.
- Le navigateur peut ne pas prendre en charge les sites WAP.

Parcourir des pages Web

Touches	Fonction
Touche de navigation	Faire défiler une page vers le haut ou le bas.
Touche de confirmation	Sélectionner un élément.
<Retour>	Revenir à la page précédente.



<Menu> → Paramètres

Menu	Description
Gestion des cartes SIM	Modifiez les paramètres de carte SIM.
Profils	Modifiez le type d'alerte, la sonnerie, le volume, etc.
Affichage	Modifiez le papier peint, le thème, la luminosité, etc.
Heure et date	Modifiez la date et l'heure de l'appareil.
Téléphone	Modifiez la langue de l'appareil, etc.
Applications	Définissez les paramètres des applications.
Sécurité	Définissez les mots de passe de verrouillage et déverrouillage.
Connexions PC	Définissez les paramètres de connexion avec un ordinateur.
Réseau	Modifiez les paramètres des profils réseau.
Mémoire	Effacez la mémoire, gérez la carte mémoire ou définissez l'emplacement de mémoire par défaut.
Réinitialisé	Réinitialisez l'appareil.

