

# Manuel de l'utilisateur

## TC191W TC241W

La couleur et l'aspect du produit peuvent varier en fonction du modèle, et ses spécifications peuvent être modifiées sans préavis pour des raisons d'amélioration des performances.

# Table des matières

## AVANT UTILISATION DU PRODUIT

8

### Copyright

9

Icônes utilisées dans ce guide

9

Symboles de mesures de sécurité

10

### Nettoyage

10

Nettoyage

11

Sécurisation de l'espace d'installation

11

Précautions de stockage

12

### Consignes de sécurité

12

Électricité et sécurité

13

Installation

15

Fonctionnement

19

### Position appropriée lors de l'utilisation du produit

## PRÉPARATIFS

20

### Vérification du contenu

20

Retrait de l'emballage

21

Vérification des composants

23

### Pièces

23

Boutons frontaux

25

Vue arrière

26

Vue latérale

27

### Installation

27

Fixation du socle

28

Ajustement de l'inclinaison et de la hauteur du produit

28

Rotation de l'écran

29

Installation d'un support mural ou de bureau

31

Verrou antivol

## UTILISATION DE "WINDOWS EMBEDDED STANDARD 7"

32

### Qu'est-ce que le client "Windows Embedded Standard 7" ?

# Table des matières

<b>CONNEXION ET UTILISATION D'UN PÉRIPHÉRIQUE SOURCE</b>	<b>35</b>	<b>Connexion pour utiliser "Windows Embedded Standard 7"</b>
	35	Connexion LAN
	35	Connexion de périphériques USB
	<b>36</b>	<b>Utilisation "Windows Embedded Standard 7"</b>
	36	Ouverture de session
	36	Bureau "Windows Embedded Standard 7"
	37	Programmes
	44	Configuration des utilitaires
	45	Restaurer le système
	<b>47</b>	<b>Avant toute connexion</b>
<b>CONFIGURATION D'ÉCRAN</b>	47	Points à vérifier avant la connexion
	<b>48</b>	<b>Connexion et utilisation d'un ordinateur</b>
	48	Connexion à un PC
	49	Installation de pilote
	50	Définition de la résolution optimale
	51	Modification de la résolution via un PC
	<b>54</b>	<b>Connexion à un appareil vidéo</b>
	54	Connexion à un moniteur double écran
	54	Connexion d'un câble SÉRIE
	55	Connexion d'un microphone
<b>CONFIGURATION D'ÉCRAN</b>	55	Branchement au casque
	55	Branchement de l'alimentation
	<b>56</b>	<b>Luminosité</b>
	56	Configuration de la <b>Luminosité</b>
	<b>57</b>	<b>Contraste</b>
	57	Configuration du <b>Contraste</b>
	<b>58</b>	<b>Netteté</b>
	58	Configuration de la <b>Netteté</b>
	<b>59</b>	<b>SAMSUNG MAGIC Bright</b>
	59	Configuration de <b>SAMSUNG MAGIC Bright</b>

# Table des matières

## CONFIGURATION DE LA TEINTE

60	<b>SAMSUNG MAGIC Angle</b>
60	Configuration de <b>SAMSUNG MAGIC Angle</b>
62	<b>Régl. de base</b>
62	Ajustement de <b>Régl. de base</b>
63	<b>Régl. précis</b>
63	Ajustement de <b>Régl. précis</b>
64	<b>SAMSUNG MAGIC Color</b>
64	Configuration de <b>SAMSUNG MAGIC Color</b>
65	<b>Rouge</b>
65	Configuration du <b>Rouge</b>
66	<b>Vert</b>
66	Configuration du <b>Vert</b>
67	<b>Bleu</b>
67	Configuration du <b>Bleu</b>
68	<b>Nuance coul.</b>
68	Configuration des paramètres <b>Nuance Coul.</b>
69	<b>Gamma</b>
69	Configuration du <b>Gamma</b>

## REDIMENSIONNEMENT OU DÉPLACEMENT DE L'ÉCRAN

70	<b>Position H et Position V</b>
70	Configuration des fonctions <b>Position H</b> et <b>Position V</b>
71	<b>Taille d'image (modèle TC241W uniquement)</b>
71	Changement de <b>Taille d'image</b>
72	<b>Menu Position H et Menu Position V</b>
72	Configuration des fonctions <b>Menu Position H</b> et <b>Menu Position V</b>

# Table des matières

<b>CONFIGURATION ET RÉINITIALISATION</b>	<b>73</b>	<b>Réinitialiser</b>
	73	Initialisation des paramètres ( <b>Réinitialiser</b> )
	<b>74</b>	<b>Langue</b>
	74	Changement de <b>Langue</b>
	<b>75</b>	<b>Econ. énergie</b>
	75	Configuration d' <b>Econ. énergie</b>
	<b>76</b>	<b>Horloge</b>
	76	Configuration de <b>Horloge</b>
	<b>77</b>	<b>Minuterie d'arrêt</b>
	77	Configuration de la fonction <b>Minuterie d'arrêt</b>
	<b>78</b>	<b>Minuterie ON</b>
	78	Configuration de la fonction <b>Minuterie ON</b>
	<b>79</b>	<b>Source min. ON</b>
	79	Configuration de la fonction <b>Source min. ON</b>
	<b>80</b>	<b>Vol. min. ON</b>
	80	Configuration de la fonction <b>Vol. min. ON</b>
	<b>81</b>	<b>Touche personneue</b>
	81	Configuration de <b>Touche personneue</b>
	<b>82</b>	<b>Aff. heure</b>
	82	Configuration d' <b>Aff. heure</b>
	<b>83</b>	<b>Transp. des menus</b>
	83	Modification de la <b>Transp. des menus</b>
<b>MENU INFORMATIONS ET AUTRES</b>	<b>84</b>	<b>INFORMATIONS</b>
	84	Affichage des <b>INFORMATIONS</b>
	<b>84</b>	<b>Configuration de Volume dans l'écran de démarrage</b>

# Table des matières

<b>INSTALLATION DU LOGICIEL</b>	<b>85</b>	<b>Natural Color</b>
	85	Qu'est-ce qu' <b>Natural Color</b> ?
	<b>86</b>	<b>MultiScreen</b>
	86	Installation du logiciel
	87	Désinstallation du logiciel
	<b>88</b>	<b>MagicRMS Pro</b>
	88	À propos de MagicRMS Pro
	88	Composants
	89	<b>MagicRMS Pro Server</b>
	89	<b>MagicRMS Pro Database</b>
	89	<b>MagicRMS Pro Console</b>
	89	<b>PXE</b>
	90	<b>MagicRMS Pro Agent</b>
<b>GUIDE DE DÉPANNAGE</b>	<b>91</b>	<b>Exigences préalables à tout contact avec le service clientèle de Samsung</b>
	91	Test du produit
	91	Vérification de la résolution et de la fréquence
	91	Vérifiez les éléments suivants :
	<b>94</b>	<b>Questions-réponses</b>
<b>CARACTÉRISTIQUES TECHNIQUES</b>	<b>96</b>	<b>Généralités</b>
	<b>98</b>	<b>économiseur d'énergie</b>
	<b>99</b>	<b>Tableau des modes de signal standard</b>
<b>ANNEXE</b>	<b>102</b>	<b>Comment contacter Samsung dans le monde</b>
	<b>108</b>	<b>Prise en charge des frais de service (imputables aux clients)</b>
	108	Produit non défectueux
	108	Domage provoqué par le client
	109	Autres cas

# Table des matières

---

110	Les bons gestes de mise au rebut de ce produit (Déchets d'équipements électriques et électroniques)
111	Elimination des batteries de ce produit
112	Terminologie

## INDEX

## Copyright

Le contenu du présent guide est sujet à modification sans préavis à des fins d'amélioration de la qualité.

© 2012 Samsung Electronics

Samsung Electronics détient les droits d'auteur du présent guide.

Toute utilisation ou reproduction du présent guide, en partie ou intégralement, est interdite sans l'autorisation de Samsung Electronics.


Microsoft, Windows et Windows NT sont des marques déposées de Microsoft Corporation.

VESA, DPM et DDC sont des marques déposées du groupe Video Electronics Standards Association.





- Des frais d'administration peuvent vous être facturés si :
  - ▣ (a) un technicien intervient à votre demande et que le produit ne comporte aucun défaut.  
(c.-à-d; si vous n'avez pas pris la peine de lire le présent manuel d'utilisation).
  - ▣ (b) vous amenez le produit dans un centre de réparation alors qu'il ne comporte aucun défaut.  
(c.-à-d; si vous n'avez pas pris la peine de lire le présent manuel d'utilisation).
- Le montant de ces frais d'administration vous sera signifié avant la réalisation de toute prestation ou visite à domicile.

# Avant utilisation du produit

## Icônes utilisées dans ce guide

	Les images suivantes servent uniquement de référence. Les situations réelles peuvent différer de celles illustrées ci-dessous.
---	--

## Symboles de mesures de sécurité

 Avertissement	Des dommages corporels graves ou mortels peuvent survenir si les instructions ne sont pas suivies.
 Attention	Des dommages corporels ou matériels peuvent survenir si les instructions ne sont pas suivies.
	Les activités marquées de ce symbole sont interdites.
	Les instructions marquées de ce symbole doivent être suivies.

## Nettoyage

### Nettoyage

Procédez avec soin lors du nettoyage, car il est facile de rayer l'écran et l'extérieur des LCD perfectionnés.

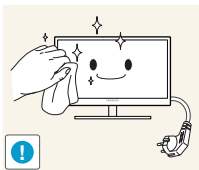
Respectez la procédure suivante lors du nettoyage.



1. Mettez hors tension le moniteur et l'ordinateur.
2. Débranchez le câble d'alimentation du moniteur.



Tenez le câble d'alimentation par la fiche et ne touchez pas le câble si vous avez les mains humides. Dans le cas contraire, un choc électrique pourrait survenir.



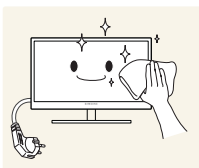
3. Essuyez l'écran du moniteur à l'aide d'un chiffon propre, doux et sec.



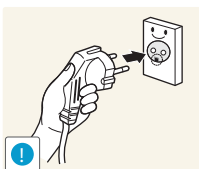
- N'appliquez aucun agent de nettoyage contenant de l'alcool, des solvants ou des tensioactifs sur le moniteur.



- Ne pulvérisez pas d'eau ou de détergent directement sur le produit.



4. Humidifiez un chiffon doux et sec avec de l'eau et essorez-le autant que possible avant de nettoyer l'extérieur du moniteur.



5. Branchez le câble d'alimentation au produit après avoir nettoyé ce dernier.
6. Mettez sous tension le moniteur et l'ordinateur.

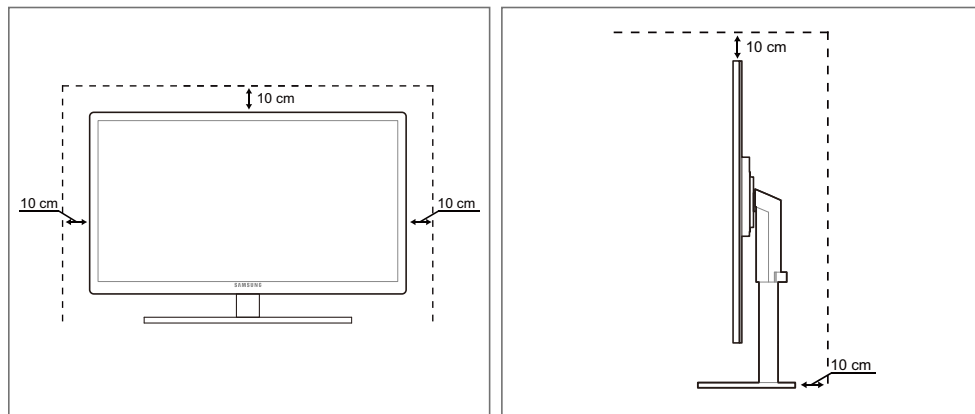
# Avant utilisation du produit

## Sécurisation de l'espace d'installation

- Veillez à conserver de l'espace autour du produit pour garantir une bonne ventilation. Une augmentation de la température interne peut provoquer un incendie et endommager le produit. Lors de l'installation du produit, veillez à conserver un espace équivalent ou supérieur à celui indiqué ci-dessous.



L'aspect extérieur peut varier en fonction du produit.



## Précautions de stockage



Si l'intérieur du moniteur doit être nettoyé, contactez le Centre de service clientèle Samsung (page 102).  
(Des frais de service seront facturés.)

## Consignes de sécurité

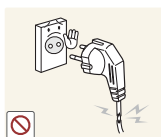
### Électricité et sécurité



Les images suivantes servent uniquement de référence. Les situations réelles peuvent différer de celles illustrées ci-dessous.



#### Avertissement



N'utilisez pas de câble d'alimentation ou de fiche endommagé(e), ni de prise lâche.

- Un choc électrique ou un incendie pourrait en résulter.



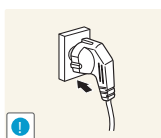
Ne branchez pas trop de produits à la même prise de courant.

- La prise risquerait de surchauffer et de provoquer un incendie.



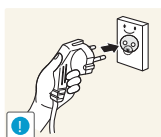
Ne touchez pas la fiche si vous avez les mains humides.

- Dans le cas contraire, un choc électrique pourrait survenir.



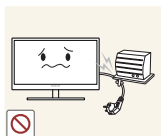
Insérez complètement la fiche pour qu'elle soit bien bloquée.

- Tout branchement instable peut provoquer un incendie.



Branchez la fiche du câble d'alimentation à une prise à la terre. (Appareils isolés de type 1 uniquement.)

- Un choc électrique ou des dommages corporels pourrai(en)t survenir.



Ne pliez ni ne tirez le câble d'alimentation trop fortement. N'exercez pas de poids sur le câble d'alimentation à l'aide d'un objet lourd.

- Un câble d'alimentation endommagé peut provoquer un choc électrique ou un incendie.



Ne placez pas le câble d'alimentation ou le produit à proximité de sources de chaleur.

- Un choc électrique ou un incendie pourrait en résulter.



Si les broches du câble d'alimentation ou la prise de courant sont couvertes d'une substance étrangère (poussière, etc.), retirez-la à l'aide d'un chiffon sec.

- Ces substances pourraient provoquer un incendie.

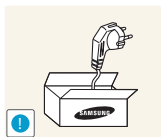
# Avant utilisation du produit

## Attention



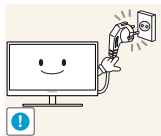
Ne débranchez pas le câble d'alimentation quand le produit est en cours d'utilisation.

- Le produit pourrait être endommagé par un choc électrique.



N'utilisez pas le câble d'alimentation pour des produits autres que les produits autorisés fournis par Samsung.

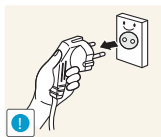
- Un choc électrique ou un incendie pourrait en résulter.



Maintenez dégagée la prise à laquelle le câble d'alimentation est branché.

- En cas de problème dans le produit, débranchez le câble d'alimentation pour couper complètement l'alimentation du produit.

Le bouton marche/arrêt ne permet pas de couper totalement l'alimentation du produit.

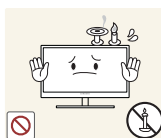


Tenez la fiche quand vous débranchez le câble d'alimentation de la prise.

- Un choc électrique ou un incendie pourrait en résulter.

## Installation

## Avertissement



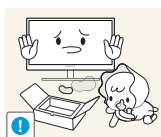
Ne placez pas de bougies, d'insectifuges ou de cigarettes sur le produit. N'installez pas le produit près de sources de chaleur.

- Ces substances pourraient provoquer un incendie.



Évitez d'installer le produit dans un espace étroit à mauvaise aération, comme une étagère ou un placard.

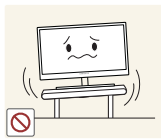
- De tels emplacements peuvent provoquer un incendie en raison d'une hausse de la température interne.



Conservez le sac d'emballage plastique du produit hors de portée des enfants.

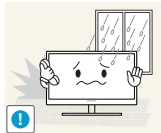
- Ces sacs présentent un risque d'étouffement.

# Avant utilisation du produit



N'installez pas le produit sur une surface instable ou sujette aux vibrations (étagère mal fixée, surface en pente, etc.).

- Le produit pourrait tomber et se casser ou provoquer des blessures.
- L'utilisation du produit dans une zone à vibrations excessives peut endommager le produit ou provoquer un incendie.



N'installez pas le produit dans un véhicule ou un endroit exposé à la poussière, à l'humidité (gouttes d'eau, etc.), à l'huile ou à la fumée.

- Un choc électrique ou un incendie pourrait en résulter.



N'exposez pas le produit directement au soleil, à la chaleur ou à un objet chaud comme un four.

- La durée de vie du produit pourrait s'en trouver réduite, ou un incendie pourrait se déclencher.



N'installez pas le produit à portée de jeunes enfants.

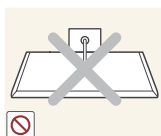
- Le produit pourrait tomber et blesser des enfants.

## Attention



Faites attention à ne pas faire tomber le produit quand vous le déplacez.

- Toute chute pourrait provoquer une défaillance du produit ou des blessures.



Ne posez pas le produit sur sa face avant.

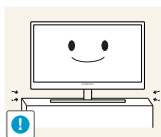
- L'écran pourrait être endommagé.



Si vous installez le produit sur un meuble ou une étagère, assurez-vous que le bord inférieur de la face avant du produit ne dépasse pas.

- Le produit pourrait tomber et se casser ou provoquer des blessures.
- N'installez le produit que sur des meubles ou étagères de taille adéquate.

# Avant utilisation du produit



Posez le produit avec soin.

- Le produit pourrait tomber et se casser ou provoquer des blessures.



Toute installation du produit dans un endroit inhabituel (tel qu'un lieu exposé à de nombreuses particules fines, à des substances chimiques ou à des températures extrêmes, un aéroport ou une gare où le produit fonctionnerait en continu sur une longue période) pourrait considérablement réduire ses performances.

- Assurez-vous de bien consulter le Centre de service clientèle Samsung (page 102) avant installation si vous voulez installer le produit dans ce type d'endroit.

## Fonctionnement



### Avertissement



Une tension élevée circule dans le produit. N'essayez pas de démonter, réparer ou modifier le produit par vous-même.

- Un choc électrique ou un incendie pourrait en résulter.
- Contactez le Centre de service clientèle Samsung (page 102) pour toute réparation.



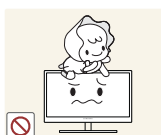
Avant de déplacer le produit, éteignez-le et débranchez le câble d'alimentation et tous les autres câbles branchés.

- Dans le cas contraire, le câble d'alimentation pourrait être endommagé et un incendie ou un choc électrique pourrait en résulter.



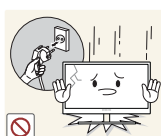
Si le produit génère un son étrange, une odeur de brûlé ou de la fumée, débranchez immédiatement le câble d'alimentation et contactez le Centre de service clientèle Samsung (page 102).

- Un choc électrique ou un incendie pourrait en résulter.



Ne laissez pas les enfants se pendre au produit ou grimper dessus.

- Le produit pourrait tomber et vos enfants se blesser superficiellement ou gravement.



En cas de chute du produit ou d'endommagement de l'extérieur, mettez le produit hors tension, débranchez le câble d'alimentation et contactez le Centre de service clientèle Samsung (page 102).

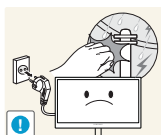
- Un choc électrique ou un incendie pourrait en résulter.

# Avant utilisation du produit



Ne posez pas d'objet lourd, de jouet ou de bonbons sur le produit.

- Le produit ou l'objet lourd pourrait tomber si des enfants tentaient d'atteindre le jouet ou les bonbons, pouvant provoquer de graves blessures.



Au cours d'un orage, éteignez le produit et débranchez le câble d'alimentation.

- Un choc électrique ou un incendie pourrait en résulter.



Ne faites pas tomber d'objets sur le produit et ne générez aucun impact.

- Un choc électrique ou un incendie pourrait en résulter.



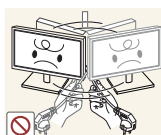
Ne tentez pas de déplacer le produit en tirant sur un câble tel que le câble d'alimentation.

- Le câble d'alimentation pourrait être endommagé et une défaillance du produit, un incendie ou un choc électrique pourrait en résulter.



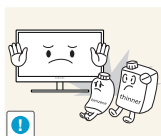
En cas de détection d'une fuite de gaz, ne touchez ni le produit, ni la fiche du câble d'alimentation. De plus, aérez immédiatement la zone.

- Des étincelles peuvent provoquer une explosion ou un incendie.
- Pendant un orage ou des éclairs, ne touchez pas au câble d'alimentation ou au câble de l'antenne.



Ne tentez pas de soulever ou de déplacer le produit en tirant sur un câble tel que le câble d'alimentation.

- Le câble d'alimentation pourrait être endommagé et une défaillance du produit, un incendie ou un choc électrique pourrait en résulter.



N'utilisez ni ne conservez de pulvérisateur combustible ou de substance inflammable à proximité du produit.

- Une explosion ou un incendie pourrait en résulter.



Assurez-vous que les aérations ne sont pas bloquées par une nappe ou des rideaux.

- Cela pourrait provoquer un incendie en raison d'une hausse de la température interne.

# Avant utilisation du produit



N'insérez pas d'objet métallique (baguette, pièce de monnaie, épingle à cheveux, etc.) ou d'objet inflammable (papier, allumette, etc.) dans la ventilation ou les ports du produit.

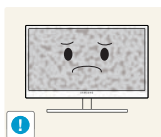
- Si de l'eau ou toute autre substance étrangère pénètre dans le produit, mettez bien le produit hors tension, débranchez le câble d'alimentation et contactez le Centre de service clientèle Samsung (page 102).
- Une défaillance du produit, un choc électrique ou un incendie pourrait en résulter.



Ne placez pas d'objets contenant du liquide (vases, pots, bouteilles, etc.) ou d'objets métalliques sur le produit.

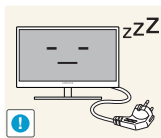
- Si de l'eau ou toute autre substance étrangère pénètre dans le produit, mettez bien le produit hors tension, débranchez le câble d'alimentation et contactez le Centre de service clientèle Samsung (page 102).
- Une défaillance du produit, un choc électrique ou un incendie pourrait en résulter.

## **Attention**



Si vous laissez une image fixe affichée à l'écran pendant une longue période, un phénomène de rémanence risque de se produire ou cela peut donner lieu à des pixels défectueux.

- Si vous ne pensez pas utiliser le produit pendant une longue période, activez le mode d'économie d'énergie ou un économiseur d'écran à image mobile.



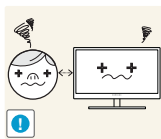
Débranchez le câble d'alimentation de la prise si vous prévoyez de ne pas utiliser le produit pendant une durée prolongée (vacances, etc.).

- Un incendie pourrait être provoqué par de la poussière accumulée, une surchauffe, un choc électrique ou une fuite électrique.



Appliquez la résolution et la fréquence conseillées au produit.

- Dans le cas contraire, votre vue pourrait être altérée.



Regarder l'écran de trop près pendant une longue période peut altérer votre vue.



Ne tenez pas le moniteur à l'envers et ne le déplacez pas en le tenant par le support.

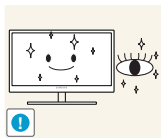
- Le produit pourrait tomber et se casser ou provoquer des blessures.

# Avant utilisation du produit



N'utilisez pas d'humidificateurs ou de fours à proximité du produit.

- Un choc électrique ou un incendie pourrait en résulter.

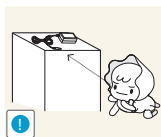


Reposez vos yeux pendant plus de 5 minutes après 1 heure d'utilisation du produit.

- Votre fatigue oculaire en sera atténuée.



Ne touchez pas l'écran quand le produit est sous tension depuis longtemps, car il pourrait être chaud.

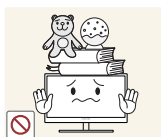


Stockez les petits accessoires utilisés avec le produit hors de portée des enfants.



Faites preuve de prudence lorsque vous réglez l'angle du produit ou la hauteur du support.

- Les enfants pourraient en effet se coincer les doigts ou les mains et se blesser.
- Si vous penchez trop fortement le produit, il pourrait tomber et blesser quelqu'un.



Ne placez pas d'objets lourds sur le produit.

- Il pourrait en résulter une défaillance du produit ou des blessures.



Lorsque vous utilisez un casque ou des écouteurs, ne réglez pas le volume sur un niveau trop élevé.

- Vous risqueriez de souffrir de troubles de l'audition.

## Position appropriée lors de l'utilisation du produit



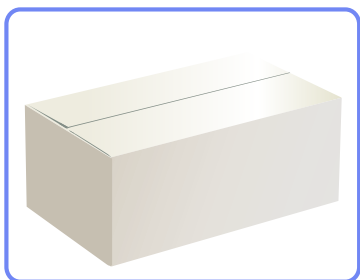
Utilisez le produit en adoptant la position suivante :

- Redressez votre dos.
- Gardez une distance de 45-50 cm entre vos yeux et l'écran, et regardez légèrement vers le bas en direction de l'écran.  
Gardez vos yeux directement en face de l'écran.
- Ajustez l'angle pour que la lumière ne se reflète pas sur l'écran.
- Gardez vos avant-bras perpendiculaires à la partie supérieure de vos bras et au même niveau que le dos de vos mains.
- Gardez vos épaules à un angle à peu près droit.
- Réglez la hauteur du produit pour pouvoir garder vos genoux pliés à 90 degrés ou plus, vos talons posés au sol et vos bras plus bas que votre cœur.

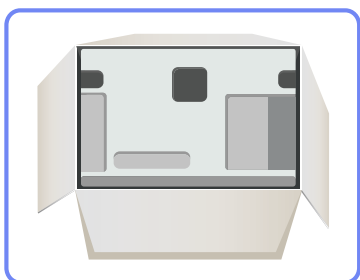
## 1.1 Vérification du contenu

### 1.1.1 Retrait de l'emballage

- 1 Ouvrez le carton d'emballage. Faites bien attention à ne pas endommager le produit si vous ouvrez l'emballage avec un instrument tranchant.



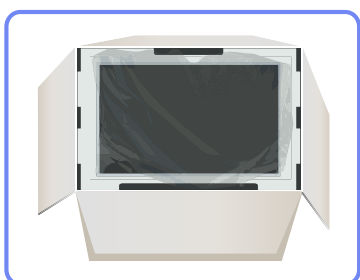
- 2 Retirez la mousse de polystyrène du produit.



- 3 Vérifiez les composants et retirez le polystyrène, ainsi que l'emballage en plastique.



- Les composants peuvent être différents de ceux illustrés ici.
- Cette image est présentée uniquement pour référence.



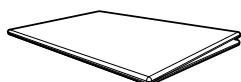
- 4 Rangez la boîte dans un endroit sec, de sorte que vous puissiez la réutiliser pour déplacer le produit ultérieurement.

### 1.1.2 Vérification des composants

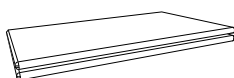


- En cas d'élément manquant, contactez le vendeur auprès duquel vous avez acheté le produit.
- L'aspect des composants et éléments vendus séparément peut être différent de l'illustration.

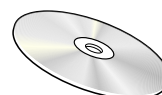
#### Composants



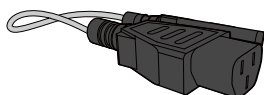
Guide d'installation rapide



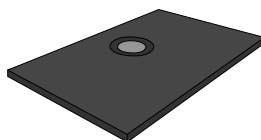
Carte de garantie  
(non disponible dans tous les  
pays)



Manuel d'utilisation



Câble d'alimentation



Support de base

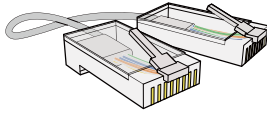


Les composants peuvent être différents suivant la région.

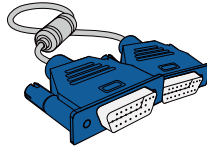
## Articles vendus séparément



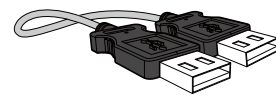
Les articles suivants sont disponibles chez votre revendeur local.



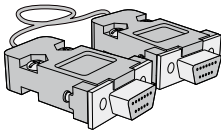
Câble LAN



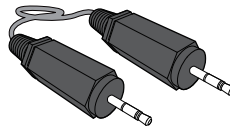
Câble D-SUB



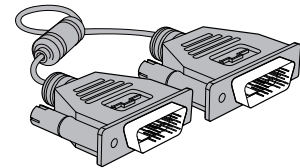
Câble USB



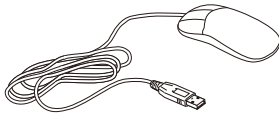
Câble RS-232C



Câble stéréo



Câble DVI



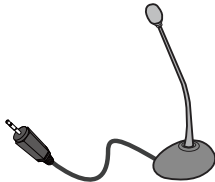
Souris (USB)



Clavier



Casque



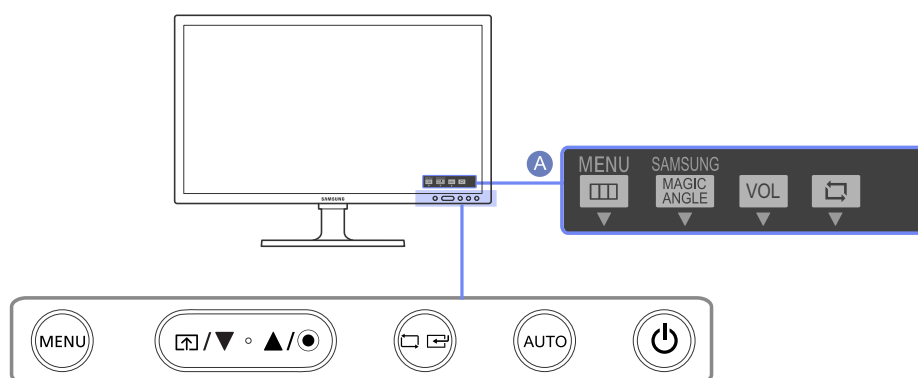
MIC






## 1.2 Pièces

### 1.2.1 Boutons frontaux



La couleur et la forme des pièces peuvent différer de ce qui est illustré. Les spécifications sont communiquées sous réserve de modifications sans préavis dans le but d'améliorer la qualité.



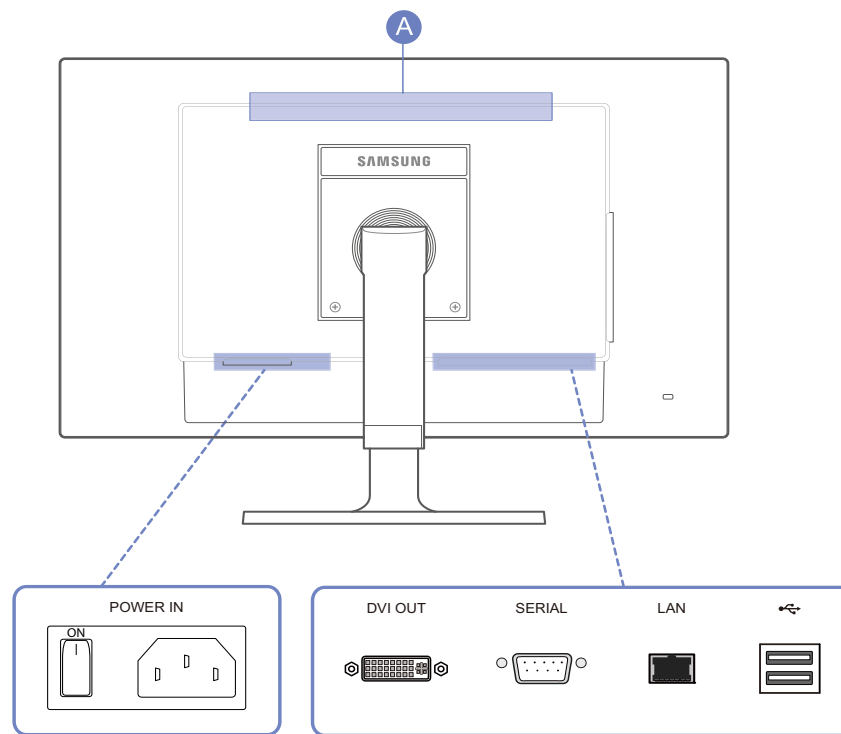
Icônes	Description
	<p>Ouvrez ou fermez le menu d'affichage à l'écran (OSD), ou revenez au dernier menu.</p> <ul style="list-style-type: none"> <li>Verrouillage des touches</li> </ul> <p>Cette fonction permet de verrouiller les boutons situés à l'avant du produit afin d'empêcher que d'autres utilisateurs modifient les paramètres actuels.</p> <p>Verrouillage: Appuyez pendant 5 secondes sur le bouton [MENU]. Le mode verrouillage des touches sera activé.</p> <p>Déverrouillage : appuyez pendant 5 secondes sur le bouton [MENU] quand le verrouillage des touches est activé. Le mode verrouillage des touches sera désactivé.</p> <p> Lorsque le verrouillage des touches est activé, tous les boutons situés à l'avant du produit sont indisponibles.</p>
	<p>Pour configurer <b>Touche personnelle</b>, accédez à <b>CONF. ET REINIT.</b> → <b>Touche personnelle</b> et sélectionnez le mode de votre choix.</p> <p> Pour plus d'informations, reportez-vous à "7.9 Touche personnelle".</p>
	<p>Passez au menu supérieur ou inférieur ou réglez la valeur d'une option sur le menu OSD.</p>

Icônes	Description
	<p>Appuyez sur le bouton pour régler le volume.</p> <p>Quand le Guide OSD est affiché, le bouton [●] active la fonction attribuée au <b>Volume</b>.</p>
	<p>Permet de confirmer une sélection de menu.</p> <p>Si vous appuyez sur le bouton [↔] quand le menu OSD n'est pas affiché, la source d'entrée sera modifiée (<b>Client/Analogique</b>). Si vous mettez le produit sous tension ou modifiez la source d'entrée en appuyant sur le bouton [↔], un message indiquant la source d'entrée modifiée apparaîtra dans le coin supérieur gauche de l'écran.</p>
	<p>Appuyez sur le bouton [AUTO] pour régler automatiquement les paramètres de l'écran.</p> <ul style="list-style-type: none"> <li>• Disponible en mode <b>Analogique</b> uniquement.</li> <li>• Si vous modifiez la résolution dans les propriétés d'affichage, la fonction <b>Réglage Automatique</b> est activée.</li> </ul>
	<p>Utilisez ce bouton pour mettre l'écran sous et hors tension.</p> <p>Si vous appuyez sur le bouton d'alimentation pendant plus de 4 secondes, le produit s'éteindra.</p> <ul style="list-style-type: none"> <li>• Le voyant d'alimentation sera allumé si le produit fonctionne normalement.</li> <li>• Reportez-vous à "11.2 économiseur d'énergie" pour de plus amples informations sur la fonction d'économie d'énergie.</li> <li>• Pour réduire votre consommation énergétique, il est conseillé de débrancher le câble d'alimentation quand vous prévoyez de ne pas utiliser le produit pendant une période prolongée.</li> </ul>
 Guide OSD	<p>Lorsque vous appuyez sur l'un des boutons du moniteur, le Guide OSD s'affiche à l'écran. (Cette fonctionnalité ne s'applique pas au bouton d'alimentation.)</p> <p>Si vous appuyez sur l'un des boutons situés à l'avant du moniteur, un Guide OSD affiche la fonction du bouton avant l'apparition du menu.</p> <p>Pour accéder au menu, appuyez de nouveau sur le bouton.</p> <p>Le Guide OSD peut varier selon les fonctions et les modèles. Veuillez vous référer à votre produit.</p>

## 1.2.2 Vue arrière



La couleur et la forme des pièces peuvent différer de ce qui est illustré. Les spécifications sont communiquées sous réserve de modifications sans préavis dans le but d'améliorer la qualité.

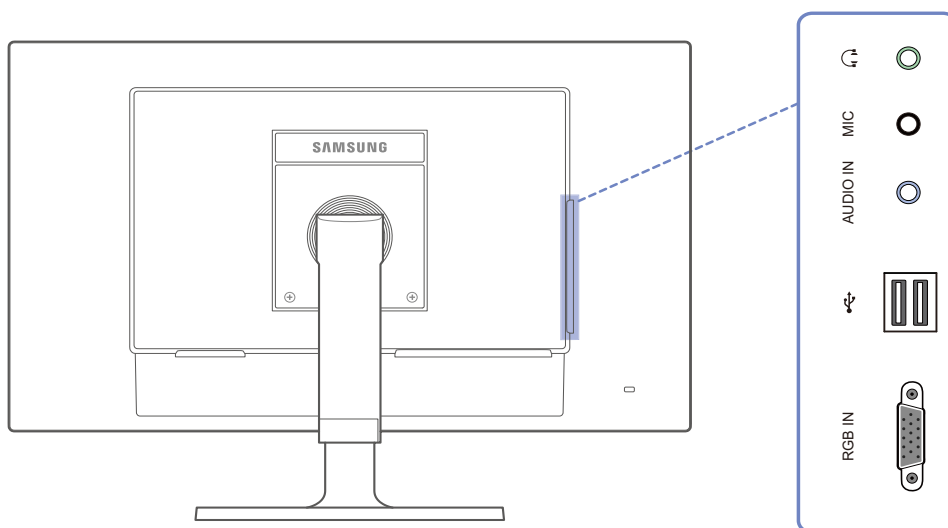






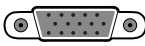
Port	Description
<b>POWER IN</b> 	Connexion au câble d'alimentation.
<b>DVI OUT</b> 	Connexion à un moniteur à l'aide du câble DVI.
<b>SERIAL</b> 	Connexion à un périphérique qui prend en charge la connexion RS-232C (interface).
<b>LAN</b> 	Permet le branchement à un réseau via le câble LAN.
	Connexion à un périphérique USB.
<b>A</b> Haut-parleur	-

## 1.2.3 Vue latérale



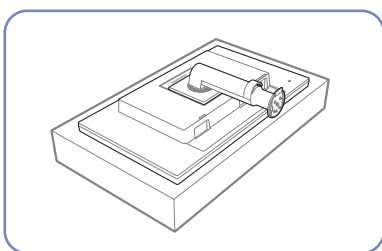
La couleur et la forme des pièces peuvent différer de ce qui est illustré. Les spécifications sont communiquées sous réserve de modifications sans préavis dans le but d'améliorer la qualité.



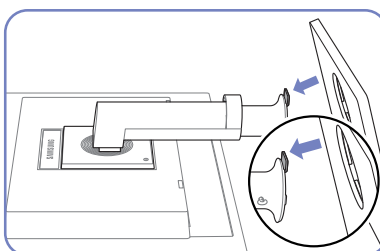
Port	Description
	Permet le branchement à un périphérique de sortie audio tel qu'un casque.
MIC 	Connexion à un microphone.
AUDIO IN 	Permet de recevoir le son d'un ordinateur via un câble audio.
	Connexion à un périphérique USB.
RGB IN 	Connexion à un PC à l'aide du câble D-SUB.

## 1.3 Installation

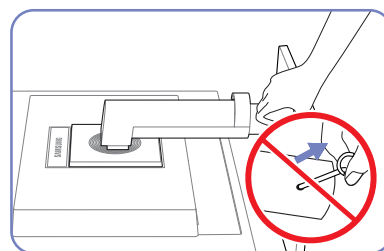
### 1.3.1 Fixation du socle



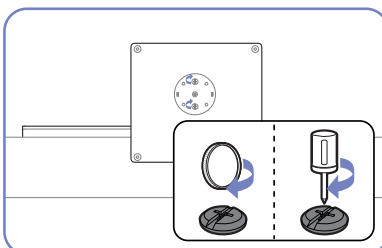
Étalez un chiffon ou un coussin sur une surface plane. Posez-y le produit face vers le bas.



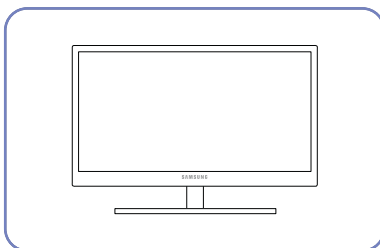
Insérez le support de base sur le socle dans la direction de la flèche.



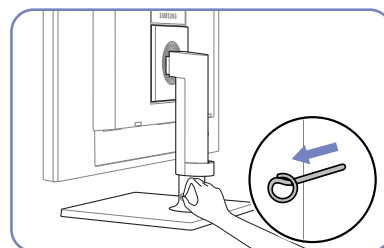
Ne retirez pas la tige tant que la fixation du socle est en cours.



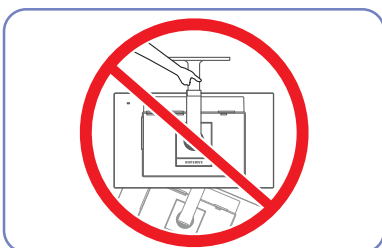
Fixez fermement la vis (à l'aide d'un tournevis ou d'une pièce de monnaie) au bas de la base-support.



Une fois le socle installé, placez le produit en position verticale.



Vous pouvez désormais retirer la tige et régler le socle.



- Attention

Ne soulevez pas le produit à l'envers en le tenant par le socle.

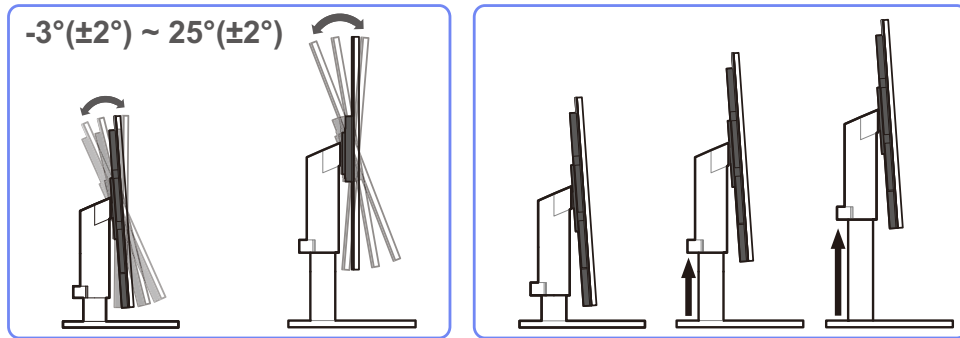


La couleur et la forme des pièces peuvent différer de ce qui est illustré. Les spécifications sont communiquées sous réserve de modifications sans préavis dans le but d'améliorer la qualité.

### 1.3.2 Ajustement de l'inclinaison et de la hauteur du produit



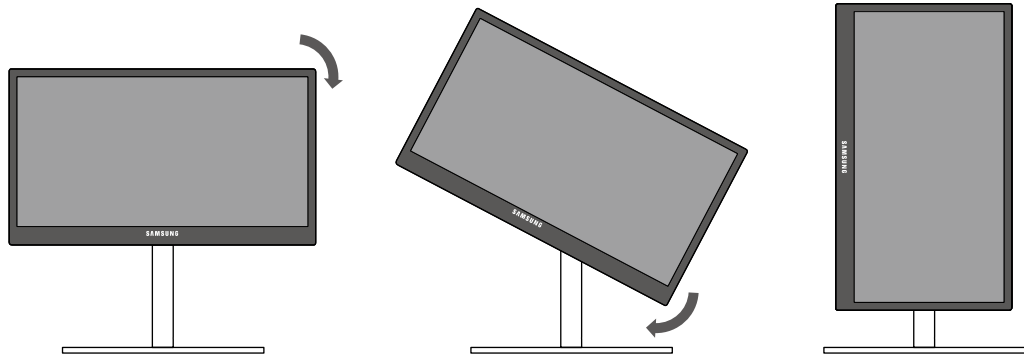
La couleur et la forme des pièces peuvent différer de ce qui est illustré. Les spécifications sont communiquées sous réserve de modifications sans préavis dans le but d'améliorer la qualité.



- Pour régler la hauteur, supprimez l'épingle.
- L'inclinaison et la hauteur de l'écran peuvent être ajustées.
- Tenez la partie centrale supérieure du produit et ajustez doucement la hauteur.

### 1.3.3 Rotation de l'écran

Vous pouvez faire pivoter le moniteur comme suit.



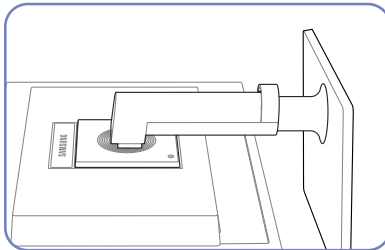
- Veillez à allonger complètement le socle avant de faire pivoter le moniteur.
- Sinon, le coin du moniteur risque de heurter le sol et d'être endommagé.
- Ne faites pas pivoter le moniteur dans le sens inverse des aiguilles d'une montre. Cela risque d'endommager le moniteur.

### 1.3.4 Installation d'un support mural ou de bureau

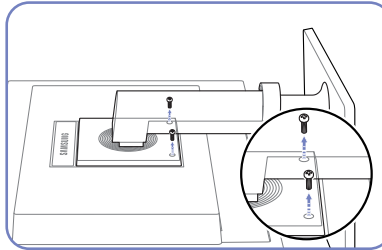
Avant de commencer l'installation



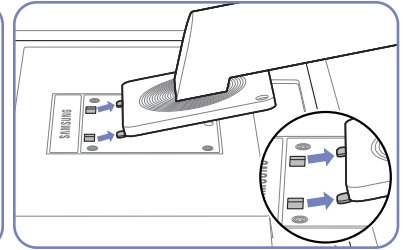
Eteignez le produit et retirez le câble d'alimentation de la prise.



Étalez un chiffon ou un coussin sur une surface plane. Posez-y le produit face vers le bas.

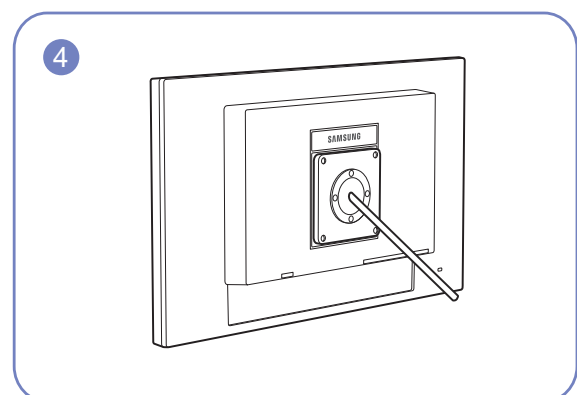
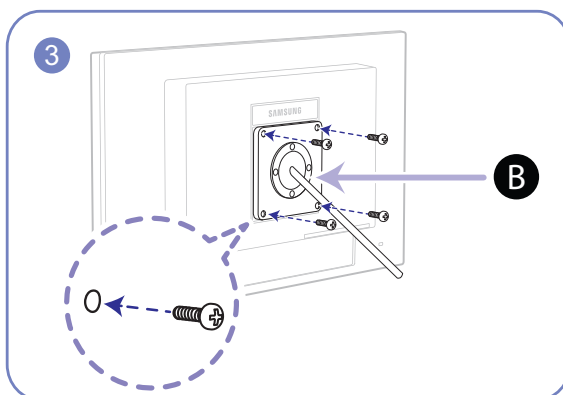
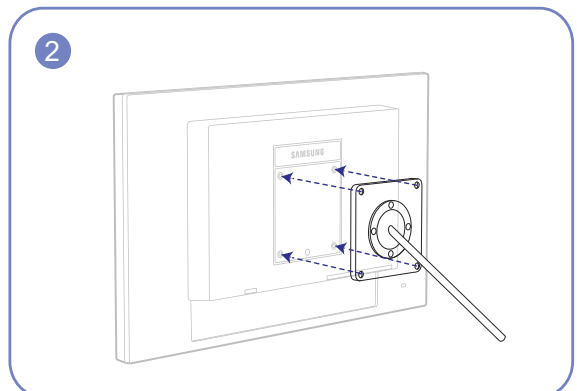
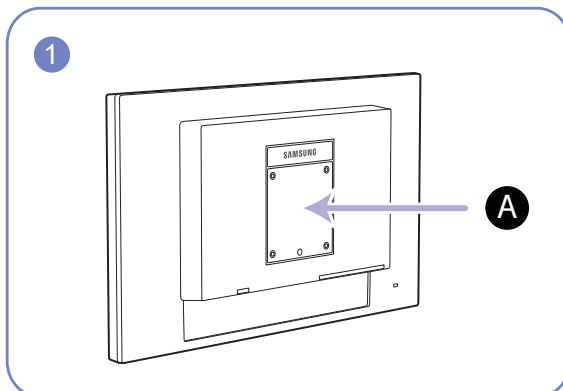


Retirez la vis à l'arrière du produit.



Soulevez et détachez le socle.

Installation d'un support mural ou de bureau



**A** Fixez le support mural ou de bureau ici

**B** Fixation (vendue séparément).

Alignez les logements, puis à l'aide des vis, fixez solidement la fixation du produit avec les pièces correspondantes du support mural ou de bureau.

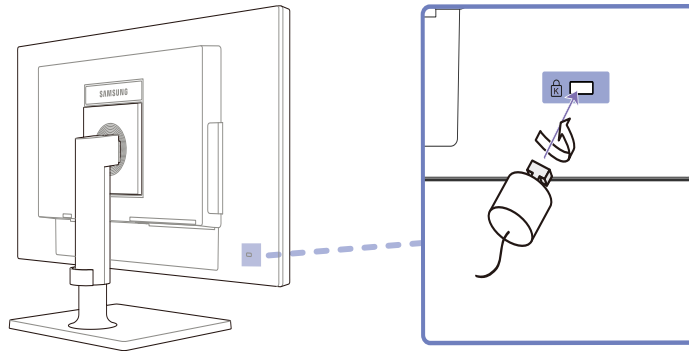


## Remarques

- L'utilisation de vis d'une longueur supérieure à la longueur standard risque d'endommager les composants internes du produit.
- La longueur des vis requises pour un support mural non conforme aux normes VESA peut varier selon les spécifications.
- N'utilisez pas de vis non conformes aux normes VESA. Ne fixez pas le support mural ou de bureau en exerçant une pression trop forte. Cela pourrait endommager le produit ou provoquer sa chute, entraînant des blessures corporelles. La société décline toute responsabilité quant à d'éventuels dommages matériels ou corporels résultant de l'utilisation de vis inadaptées ou de la fixation d'un support mural/de bureau en exerçant une pression trop forte.
- La société décline toute responsabilité quant à d'éventuels dommages matériels ou corporels résultant de l'utilisation d'un kit de montage mural différent de celui spécifié ou d'une installation sans assistance.
- Pour fixer le produit à un mur, veuillez à acheter un kit de montage mural pouvant être installé à 10 cm minimum du mur.
- Veuillez à utiliser un kit de montage mural conforme aux normes.

## 1.3.5 Verrou antivol

Un verrou antivol vous permet d'utiliser le produit en toute sécurité, même dans les lieux publics. La forme du dispositif de verrouillage et la méthode utilisée dépendent du fabricant. Pour plus d'informations, reportez-vous au guide de l'utilisateur fourni avec votre dispositif antivol. Le dispositif de verrouillage est vendu séparément.



### Pour verrouiller un dispositif antivol :

- 1 Fixez les câbles de votre dispositif antivol à un objet lourd, tel qu'un bureau.
- 2 Faites passer une extrémité du câble dans la boucle à l'autre extrémité.
- 3 Insérez le dispositif antivol dans l'emplacement antivol situé à l'arrière du produit.
- 4 Verrouillez le dispositif antivol.



- Vous pouvez acheter un dispositif antivol séparément.
- Pour plus d'informations, reportez-vous au guide de l'utilisateur fourni avec votre dispositif antivol.
- Les dispositifs antivol sont disponibles chez les revendeurs de matériel électronique ou en ligne.

## 2.1 Qu'est-ce que le client "Windows Embedded Standard 7" ?

Le client **Microsoft Windows Embedded Standard 7 (WES7)** utilise le système d'exploitation **Microsoft Windows Embedded Standard 2011 OS**. Lorsque le client WES est connecté à un serveur sur lequel le service **Citrix XenDesktop**, **VMWare View Client** ou **Microsoft Remote Desktop Connection** est disponible, les données du clavier, de la souris, audio/vidéo et d'affichage sont transmises au client par le biais du réseau.

### Serveurs pouvant être connectés

- Serveur **Citrix XenDesktop**
  - **Microsoft Windows 2000/2003/2008 Server** avec **Terminal Service** et **Citrix XenServer**
- Serveur **VMWare View Client**
  - **Microsoft Windows 2000/2003/2008 Server** avec **Terminal Service** et **VMWare Server**
- Serveur **Microsoft RDP (Remote Desktop Protocol)**
  - **Microsoft Windows 2000/2003/2008 Server** avec **Terminal Services**
  - **Microsoft Windows 7 Professional**



Le présent manuel décrit les fonctions offertes par le client **WES**, mais ne fournit pas d'explications sur les fonctionnalités générales de **WES**. Pour obtenir des informations générales sur **Windows 7**, consultez l'Aide de Windows 7 fournie par **Microsoft**.

- **Wake On LAN**

Cette fonction vous permet de mettre le produit sous tension en envoyant, via un réseau, une commande prédéfinie depuis un système externe vers le produit.

Vérifiez que le réseau est apte à communiquer des données avec l'ordinateur qui envoie la commande au produit. Assurez-vous de disposer d'un programme capable de générer des signaux **Wake on LAN**.



- Assurez-vous qu'un bloc d'alimentation est toujours connecté afin de garantir le fonctionnement de cette fonction lorsque le produit est hors tension.
- La fonction est destinée à mettre le produit sous tension. (Elle ne permet pas la mise hors tension du produit.)

### Configuration des paramètres

- 1 Appuyez sur le bouton d'alimentation du produit pour allumer le voyant d'alimentation. Appuyez sur **F2** pour accéder à la page de configuration du BIOS.
- 2 Rendez-vous sur **AMD** → **Platform**, puis attribuez la valeur **Disable** ou **Enable** à l'option **Wake on LAN**.  
(Le paramètre par défaut est **Disable**.)
- 3 Appuyez sur **F10** pour enregistrer la modification (**Save**), puis sélectionnez **Yes** à l'invite afin de quitter la session en cours.

- **Wake on USB**

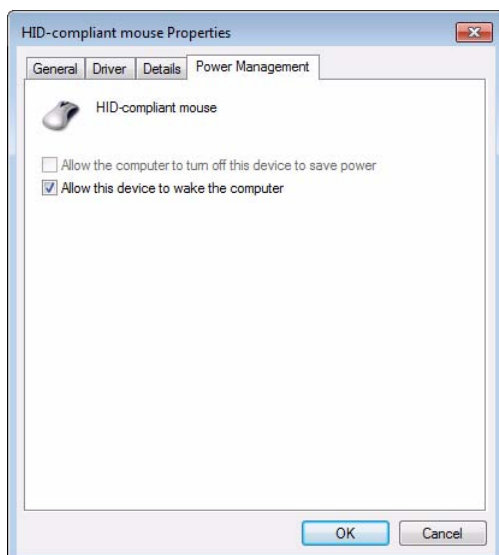
La fonction fait basculer le système en mode de fonctionnement normal si ce dernier se trouve en mode veille après être resté inactif pendant une durée précise. Le mode basculera si une modification est détectée au niveau du clavier ou de la souris.



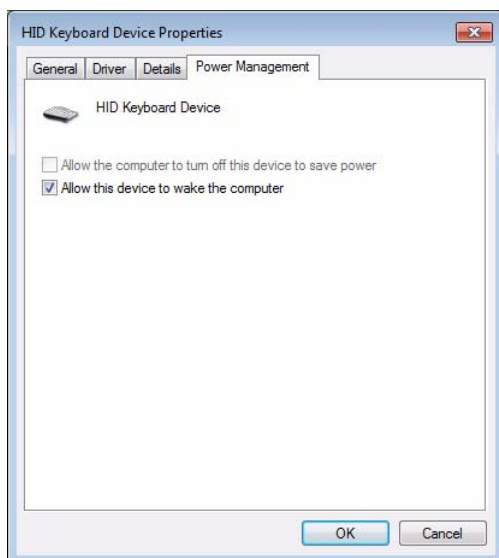
Exemples de modification : cliquer sur un bouton de la souris ou appuyer sur une touche du clavier.

## Configuration des paramètres

- 1 Sélectionnez **Panneau de configuration** → **Système** → **Gestionnaire de périphériques** → **Souris** → **Gestion de l'alimentation** → **Autoriser ce périphérique à sortir l'ordinateur du mode veille**.

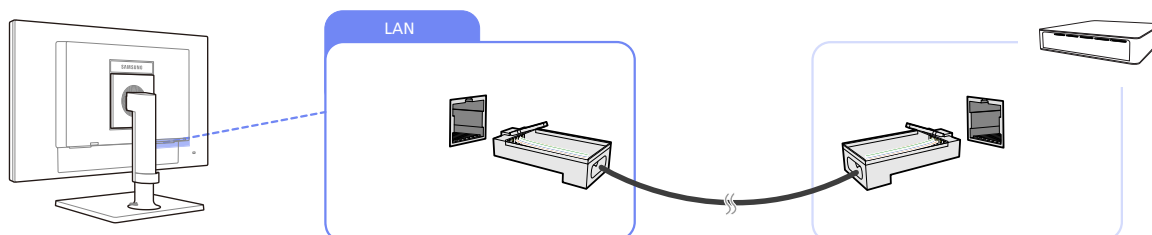


- 2 Sélectionnez **Panneau de configuration** → **Système** → **Gestionnaire de périphériques** → **Clavier** → **Gestion de l'alimentation** → **Autoriser ce périphérique à sortir l'ordinateur du mode veille**.



## 2.2 Connexion pour utiliser "Windows Embedded Standard 7"

### 2.2.1 Connexion LAN



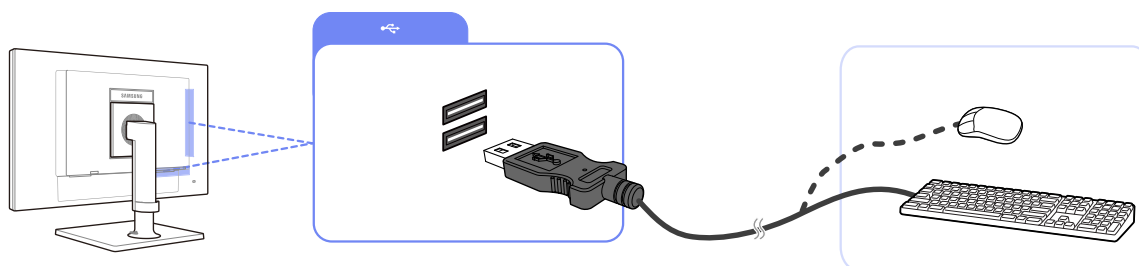
1 Connectez le câble LAN au port [LAN] situé à l'arrière du produit.



- Elle n'est pas prise en charge lorsque la vitesse du réseau est égale ou inférieure à 10 Mbit/s.
- Utilisez le câble Cat 5(type \*STP) pour la connexion.

\*STP: Câble blindé à paire torsadée

### 2.2.2 Connexion de périphériques USB



1 Connectez un périphérique USB (clavier, souris, etc.) au port [USB] situé à l'arrière du produit.



Le port [USB] prend en charge USB 2.0.

## 2.3 Utilisation "Windows Embedded Standard 7"

### 2.3.1 Ouverture de session

Au démarrage du client, vous pouvez vous connecter au serveur en entrant votre nom d'utilisateur et votre mot de passe. Par défaut, vous êtes automatiquement connecté(e) avec un compte d'**Administrator** et un mot de passe vierge.

### 2.3.2 Bureau "Windows Embedded Standard 7"

#### Standard User

Si vous êtes connecté en tant que **Standard User**, beaucoup de restrictions protègent le système contre les actions erronées. Vous ne pouvez pas accéder aux lecteurs systèmes car ils possèdent des restrictions sur leurs propriétés de configuration. Pour configurer les paramètres détaillés et avancés du client, ouvrez une session en tant que **administrator**.



Il est recommandé de créer des comptes d'**Standard User** pour les utilisateurs généraux qui utilisent le produit.

#### Administrator

Le compte d'**Administrator** dispose de privilèges de configuration des paramètres système et d'installation/désinstallation des logiciels. S'il est requis de limiter les privilèges d'accès pour des raisons de sécurité ou si des privilèges d'administrateur ne sont pas nécessaires, il est recommandé de créer des comptes d'**Standard User** pour les utilisateurs généraux.

L'icône du volume audio, l'icône d'état Enhanced Write Filter et l'heure système sont affichées sur la barre des tâches de **Administrator**. Le privilège **Administrator** est nécessaire pour l'ajout ou la suppression de programmes.

#### Log off, Restart, Shut down

- Pour fermer la session en cours, arrêter ou redémarrer votre client, utilisez le menu **Start**. [**Start** → **Shut down**]. La boîte de dialogue **Shut Down** de Windows s'ouvre. Pour arrêter immédiatement le client, sélectionnez [**Start** → **Shut down**]. Pour sélectionner **Log off**, **Restart**, etc., placez le curseur sur l'icône ► en regard de [**Shut down**]. Vous pouvez également exécuter Log off ou **Shut down** à l'aide de la boîte de dialogue Sécurité de Windows en appuyant sur [**Ctrl** + **Alt** + **Del**]. Si **Force Auto Log on** est activé, vous serez immédiatement connecté après chaque déconnexion.
- Les opérations **Log off**, **Restart** et **Shut down** du client agissent sur le fonctionnement de l'EFW (Enhanced Write Filter). Pour conserver la configuration modifiée du système, vous devez enregistrer une mémoire cache pour le système en cours dans la mémoire flash. Si vous ne le faites pas, vous risquez de provoquer la perte de la configuration modifiée lors de l'arrêt ou du redémarrage du client. (En cas de déconnexion, la configuration est conservée lors de la reconnexion.) Pour plus d'informations sur l'**Enhanced Write Filter**, consultez l'aide du programme.

## 2.3.3 Programmes

### Remote Desktop Connection

Vous pouvez contrôler à distance un Terminal Server ou un autre ordinateur (**Windows 95** ou version ultérieure) en cours d'exécution grâce à la fonction Connexion Bureau à distance.

- **Remote Desktop**

- ▢ **Windows 7 Professionnel** ou **Windows Server 2000/2003/2008** doit être installé sur l'ordinateur que vous voulez contrôler à distance. Cet ordinateur est un hôte.
- ▢ Un ordinateur distant en cours d'exécution sur un système d'exploitation d'une version ultérieure à **Windows 95** est requis. Cet ordinateur distant est un client. Le logiciel client pour la connexion au Bureau à distance doit être installé sur le client.
- ▢ Vous devez également être connecté à Internet. Une connexion Internet à large bande permet d'obtenir des performances élevées. Toutefois, étant donné que le bureau à distance transmet un ensemble minimum de données, y compris les données d'affichage et les données du clavier pour contrôler l'hôte à distance, une connexion Internet à large bande n'est pas requise. Vous pouvez exécuter un bureau à distance sur une connexion Internet à bande passante réduite.



Lorsque vous exécutez un bureau à distance sur **Windows 7 Professional**, vous ne pouvez pas utiliser le système d'exploitation de votre ordinateur.

- Activation de votre ordinateur en tant qu'hôte

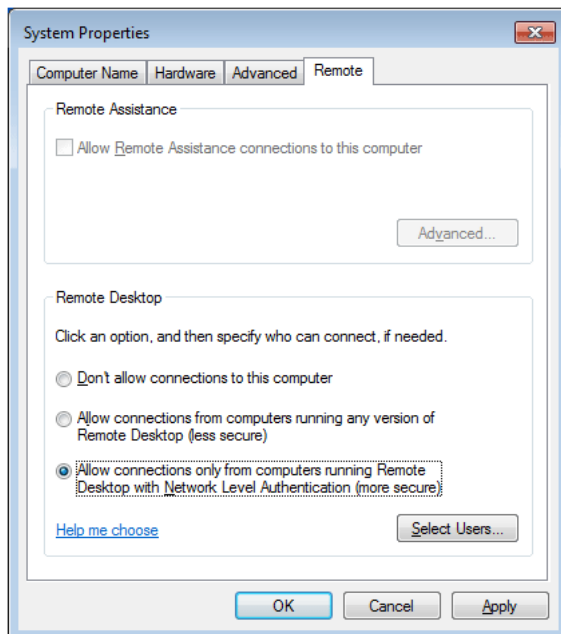
Vous devez activer la fonction **Remote Desktop** pour la contrôler depuis un autre ordinateur. Vous devez être connecté en tant que **Administrateur** ou membre du **Administrators group** pour activer **Remote Desktop** sur votre ordinateur. Procédez comme suit :

- 1 Ouvrez le dossier **System** dans le **Control Panel**.
- 2 Accédez à [Start → **Control Panel** → **System and Security** → **System**], puis cliquez sur **Remote settings**.
- 3 Si vous souhaitez empêcher d'autres ordinateurs d'accéder au vôtre à l'aide de **Remote Desktop** ou **RemoteApp**, sélectionnez "**Don't allow connections to this computer**".



- Pour autoriser un ordinateur distant à accéder au vôtre à l'aide de n'importe quelle version de **Remote Desktop** ou **RemoteApp**, sélectionnez "**Allow connections from computers running any version of Remote Desktop (less secure)**". Cette option est appropriée si vous ne connaissez pas la version de **Remote Desktop Connection** utilisée sur les autres ordinateurs. Nous attirons toutefois votre attention sur le fait que cette option est moins sécurisée que celle décrite ci-après (option 3)
- Pour autoriser un ordinateur distant à accéder au vôtre à l'aide d'une version de **Remote Desktop** ou **RemoteApp** qui nécessite une authentification au niveau du réseau, sélectionnez "**Allow connections only from computers running Remote Desktop with Network Level**

**Authentication (more secure)"** afin d'exécuter **Remote Desktop** avec ce mode d'authentification.

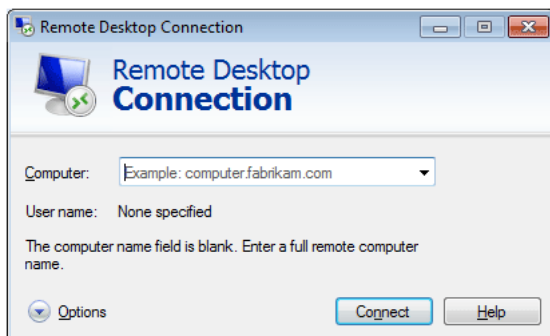


- Démarrage d'une session Bureau à distance sur le client

Une fois que vous avez activé votre ordinateur hôte pour qu'il autorise des connexions à distance et que vous avez installé le logiciel client sur un ordinateur client basé sur Windows, vous êtes prêt à démarrer une session **Remote Desktop**.

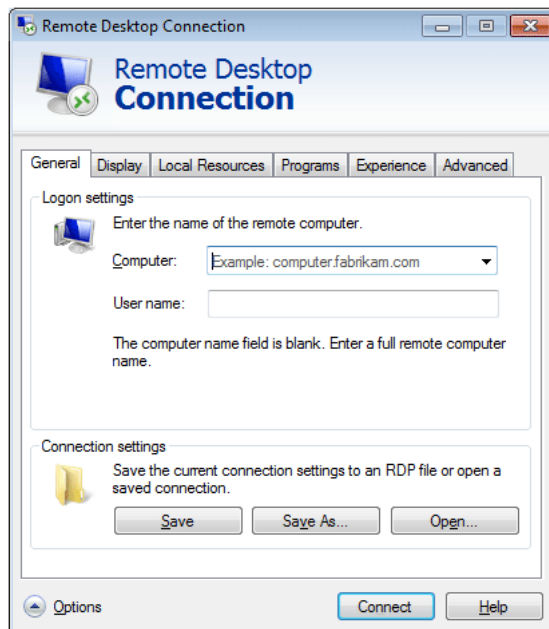
Vous devez d'abord établir une connexion au réseau privé virtuel ou une connexion au service d'accès à distance de votre ordinateur client vers votre ordinateur hôte. Pour vous connecter à un autre bureau à distance, procédez comme suit.

- 1 Accédez à [Start → All Programs → Accessories → Remote Desktop Connection] ou double-cliquez sur l'icône **Remote Desktop Connection** pour ouvrir **Remote Desktop Connection**.
- 2 Entrez le nom de l'ordinateur hôte. Vous pouvez configurer les paramètres détaillés en cliquant sur le bouton **Options**.

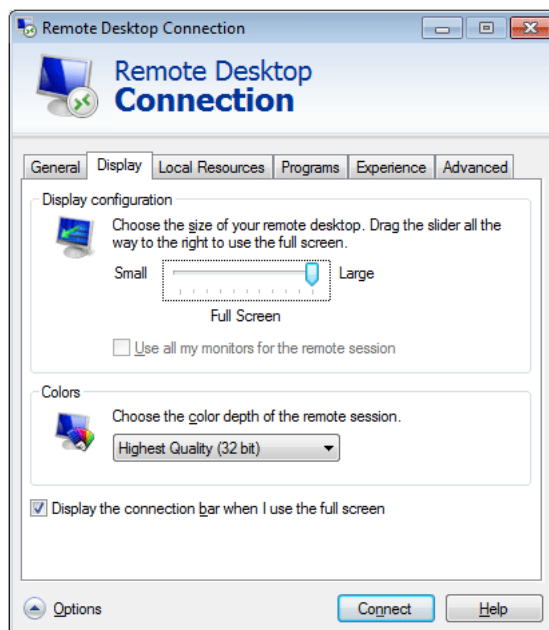


## 3 Options

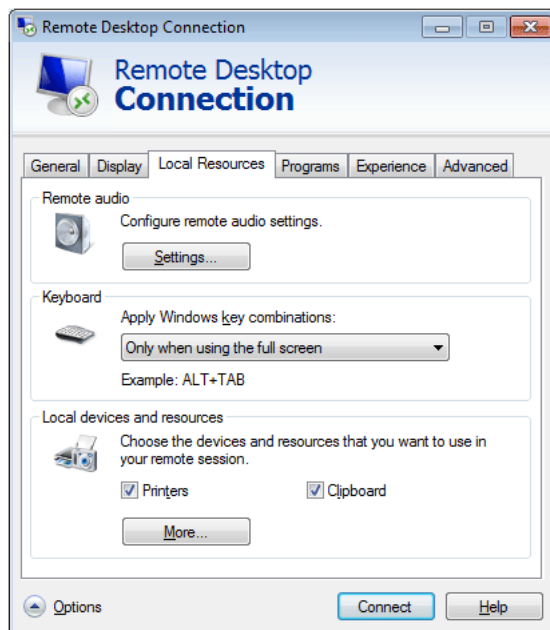
- **General** : Entrez les informations de connexion de l'ordinateur hôte. Pour vous connecter automatiquement, entrez le nom d'utilisateur et le mot de passe.



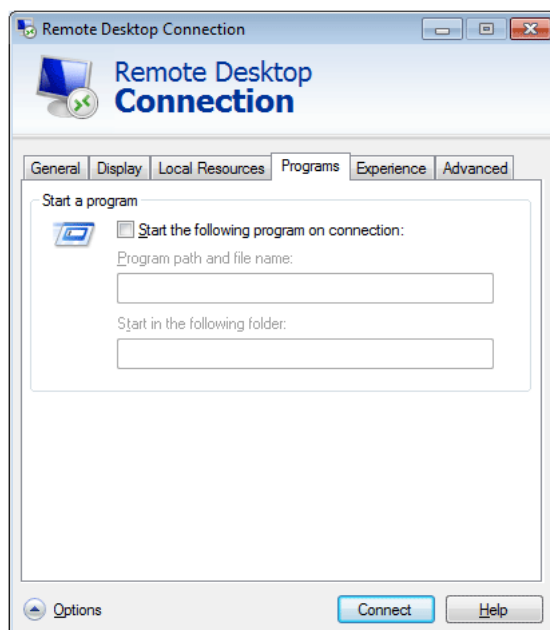
- **Display** : La **Remote Desktop Connection** envoie et reçoit des données d'écran compressées. Si vous définissez la qualité de la couleur et de la résolution sur le niveau le plus élevé, la vitesse peut en pâtir.



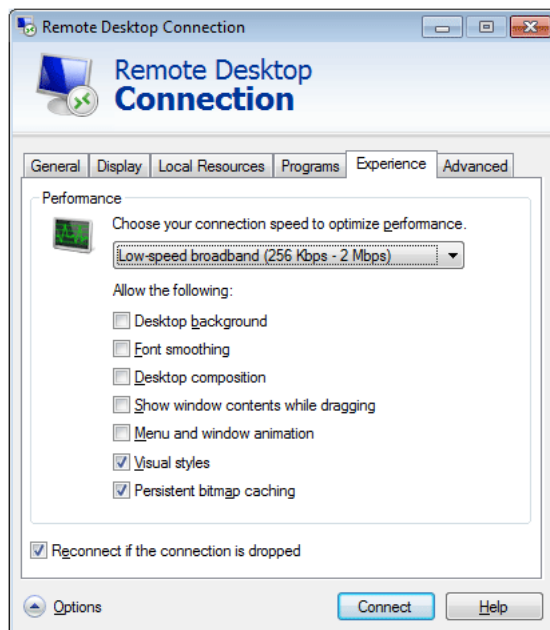
- **Local Resources** : Spécifiez s'il convient d'utiliser les disques durs et les ports.



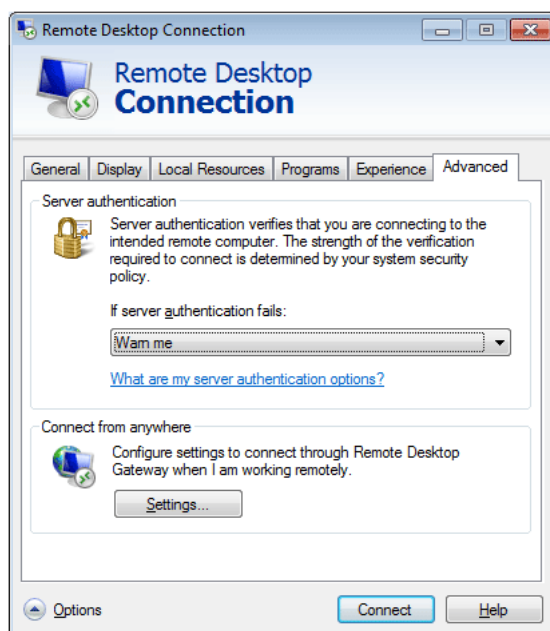
- **Programs** : Sélectionnez une application et indiquez le dossier d'exécution de l'application lorsqu'une connexion est établie avec l'ordinateur hôte.



- **Experience** : Indiquez la vitesse de connexion et les options de menu que vous souhaitez utiliser sur l'ordinateur distant connecté. Les paramètres spécifiés sont partagés avec l'ordinateur hôte.



- **Advanced** : Protégez vos informations personnelles lorsqu'une connexion est établie.



- 4 Cliquez sur **Connect**. La boîte de dialogue Connexion à Windows apparaît.
- 5 Dans la boîte de dialogue "Ouverture de session Windows", entrez votre nom d'utilisateur, votre mot de passe et votre domaine (si nécessaire), puis cliquez sur **OK**. La fenêtre **Remote Desktop** s'ouvre et les paramètres, les fichiers et les programmes du Bureau présents sur l'ordinateur hôte s'affichent.



Pour plus d'informations sur les **Remote Desktop Connections**, rendez-vous sur le site Web de **Microsoft**.

## Internet Explorer

Un client **WES** inclut **Internet Explorer**. Ce programme est autorisé pour tous les utilisateurs. Site Web **Microsoft**.

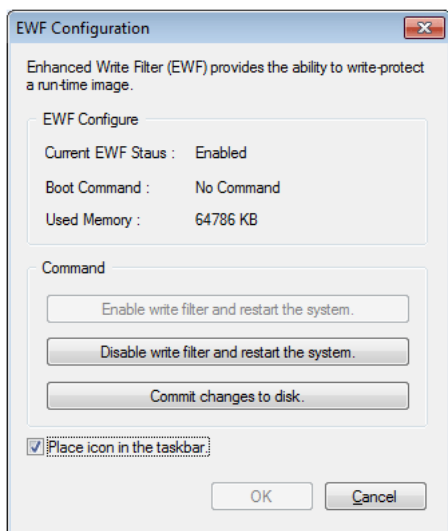


Pour plus d'informations sur Internet Explorer, rendez-vous sur Microsoft website.

## Enhanced Write Filter (EWF)

**Enhanced Write Filter (EWF)** protège un volume flash contre l'accès en écriture et préserve ainsi la durabilité du périphérique flash. **EWF** offre un accès en écriture et en lecture par une mémoire cache vers le client au lieu de permettre un accès direct au volume flash.

Si **EWF** est activé, les données ne sont pas stockées dans la mémoire flash. Les données stockées dans la mémoire cache sont uniquement efficaces lorsque le client fonctionne. Les données en mémoire cache seront perdues lors du redémarrage ou de l'arrêt de votre client. Ainsi, pour stocker des données écrites dans la base de registre, les favoris et les dossiers cookies, etc., le contenu stocké dans la mémoire cache doit être transféré vers le flash. Un message d'erreur s'affiche lorsqu'il n'est pas possible d'écrire dans la mémoire cache en raison d'un manque de mémoire. Si ce message s'affiche, vous devez désactiver **EWF** pour vider la mémoire cache d'**EWF**. L'utilisateur peut double-cliquer sur l'icône d'**EWF** sur la barre d'état système en bas à droite de l'écran pour contacter le gestionnaire d'**EWF**. Un utilisateur peut également modifier la configuration d'**EWF** en entrant des commandes de gestion **EWF** à l'invite de commande. Cette tâche nécessite le privilège **Administrator**.



- **Enable write filter and restart the system.**

Si le filtre **EWF** est désactivé, activez-le. Si cet élément est sélectionné, la mémoire cache est vidée et l'**EWF** est activé. Après le redémarrage de votre ordinateur, les configurations et les informations du système de fichiers pour le client sont écrites dans une mémoire cache. Vous pouvez également effectuer cette opération en entrant "**ewfmgr.exe c: -enable**" à l'invite de commande et redémarrez votre ordinateur.

- **Disable write filter and restart the systems.**

Cet élément est activé lorsque l'**EFW** fonctionne. Si cet élément est sélectionné, les états en cours du client (enregistrés dans une mémoire cache) sont enregistrés dans un volume rapide et l'**EFW** est désactivé. Après le redémarrage de votre ordinateur, les configurations et les informations du système de fichiers pour le client sont écrites dans un volume flash. Vous pouvez également effectuer cette opération en entrant "**ewfmgr.exe c: -commitanddisable**" à l'invite de commande et redémarrez votre ordinateur.

- **Commit changes to disk.**

Cet élément est activé lorsque l'**EFW** fonctionne. Si cet élément est sélectionné, les états en cours du client (enregistrés dans une mémoire cache) sont enregistrés dans un volume flash. Toutefois, l'état d'**EFW** ne sera pas modifié. Vous pouvez également effectuer cette opération en entrant "**ewfmgr.exe c: -commit**" à l'invite de commande.



Vous pouvez visualiser les configurations pour les volumes protégés en entrant "**ewfmgr.exe c:**" à l'invite de commande.

## File-Based Write Filter (FBWF)

Le **File-Based Write Filter (FBWF)** protège la mémoire du client en empêchant que les données qu'elle comporte ne soient écrasées par un utilisateur non autorisé. Limitant l'écriture sur la mémoire, le **FBWF** permet d'utiliser le client pendant longtemps. Si vous demandez des E/S, du fait de la présence du **FBWF**, les opérations du client passent par le cache, plutôt que par la mémoire, de façon à protéger cette dernière.

Les données enregistrées dans le cache sont conservées pendant tout le temps que le client fonctionne normalement. Elles sont supprimées lorsque l'on quitte ou redémarre le client. Pour enregistrer les modifications, il faut écrire le fichier voulu sur le disque à l'aide de la commande de validation. Si vous ignorez quel fichier a été modifié, désactivez le **FBWF**, modifiez-le et activez-le à nouveau.

Le **FBWF** peut être contrôlé à l'aide des différentes options de la commande à une invite de commande.

- **FBWF Configuration**

- **Current FBWF status** : Affiche l'état actuel du **FBWF** (**Enabled** ou **Disabled**).
- **Boot command** : affiche la commande **FBWF** qui sera exécutée au prochain démarrage.
- **RAM Used by FBEF** : affiche la taille de la mémoire RAM utilisée par le **FBWF**. Si l'état actuel est défini sur "**Disabled**", la mémoire utilisée s'affiche comme étant de 0 Ko.
- **Threshold** : affiche la taille de mémoire RAM maximum que le **FBWF** peut utiliser.

- **FBWF Command**

- **Enable FBWF and reboot the system** : active le **FBWF** désactivé et relance le client. Si le client n'est pas relancé, seule la commande de démarrage est définie sur **BWF\_ENABLE** et le statut actuel ne change pas.
- **Disable FBWF and reboot the system** : désactive le **FBWF** activé et relance le client. Si le client n'est pas relancé, seule la commande de démarrage est définie sur **FBWF\_DISABLE** et le statut actuel ne change pas.

- **Commit files** : même si les disques sont protégés par le **FBWF**, vous pouvez ajouter ou supprimer les fichiers qui y sont enregistrés. Pour écrire les modifications sur le disque, cliquez sur le bouton **[Write the changes to the disk]**.
- **Session Status**
  - **Current session** : affiche les volumes protégés par le **FBWF** et une liste des dossiers et fichiers figurant dans ces volumes et exclus de la protection du **FBWF**.
  - **Next session** : sélectionne les volumes qui seront protégés par le **FBWF** la prochaine fois que le client sera démarré. Sélectionner aussi les dossiers et fichiers à exclure de la protection du **FBWF**.

## Windows Media Player

Le client **WES** inclut **Windows Media Player 12**. **Windows Media Player** vous permet de lire des fichiers audio et vidéo sur un site Web.

### 2.3.4 Configuration des utilitaires

#### Local Drive

- Disque C
 

Le disque C est utilisé pour le système. Le système d'exploitation du client ne fonctionne pas si l'espace disponible sur le disque système est insuffisant. Assurez-vous que l'espace disponible sur le lecteur C est suffisant. **EFW** peut contribuer à maintenir de l'espace disponible en évitant l'écriture directe sur le disque C.
- Sauvegarde des fichiers
 

Votre client utilise une taille de mémoire flash fixe. Ainsi, il vaut mieux enregistrer des fichiers sur le serveur plutôt que sur votre client.

#### Mappage d'un lecteur réseau

L'**Administrator** peut mapper un dossier sur un lecteur réseau. Pour conserver les informations de mappage après le redémarrage du client, notez soigneusement ces instructions.

- Cochez la case **Reconnect at logon** dans la boîte de dialogue **Map Network Drive**.
- Si l'**EFW** ou le **FBWF** est désactivé, les modifications sont enregistrées sur le disque.

## 2.3.5 Restaurer le système

### Présentation

Le client **WES** fournit une fonction qui restaure les paramètres système de la dernière sauvegarde ou les paramètres d'usine par défaut lors de problèmes critiques du système pendant son fonctionnement. Vous pouvez sauvegarder une image du système d'exploitation en fonctionnement normal sur une clé USB ou sur le serveur PXE. Vous pouvez retourner à une image sauvegardée lorsque votre client rencontre l'un de ces problèmes :

- Lorsqu'un fichier système est accidentellement supprimé ou qu'il est corrompu
- Lorsque l'ordinateur client est instable ou qu'un pilote rencontre un problème
- Lorsque des problèmes surviennent après l'installation d'un nouveau programme ou périphérique
- Lorsque l'ordinateur client est infecté par un virus
- Lorsque **Windows Embedded Standard** ne parvient pas à démarrer Lorsqu'un fichier système est supprimé accidentellement ou est corrompu

### Comment restaurer le système

- Restauration à l'aide d'une clé USB

En procédant comme suit, vous pouvez enregistrer tous les fichiers nécessaires sur une clé USB, démarrer le système sauvegardé sur la clé USB et restaurer le système.

- 1 Formatez le périphérique de mémoire USB pour permettre au système de démarrer.
- 2 Enregistrez l'image **Windows Embedded Standard** ainsi que l'Utilitaire de Sauvegarde/Restauration qui se restaurera par la suite sur votre clé USB.
- 3 Démarrer avec la clé USB.
- 4 Restaurez le système à l'aide de l'image **Windows Embedded Standard** et de l'Utilitaire Sauvegarde/Restauration dans la clé USB.

- Restauration à l'aide du démarrage du réseau

Cette méthode est fournie par le serveur **PXE (Preboot eXecution Environment)**. Le serveur **PXE** offre une interface client/serveur basée sur **TCP/IP**, **DHCP** et **TFTP**. Ceci permet à un administrateur à distance de configurer et de démarrer le système d'exploitation sur un client sur un réseau.

- Mettez en œuvre un serveur **PXE**.
- Enregistrez l'image **Windows Embedded Standard** ainsi que l'Utilitaire de Sauvegarde/Restauration qui se restaurera par la suite sur le serveur **PXE**.
- Démarrez le client via le réseau.
- Restaurez le système à l'aide de l'image **Windows Embedded Standard** et de l'Utilitaire Sauvegarde/Restauration enregistrés sur le serveur **PXE** via le réseau.



Pour plus d'informations, reportez-vous au manuel utilisateur du serveur **PXE**.

- Utilisation de la solution de restauration autonome

Restaurez le système à l'aide d'une image de restauration enregistrée sur le produit.

- 1 Une fois l'alimentation branchée, appuyez sur la touche **Home** immédiatement après le lancement du système pendant le démarrage, afin d'entrer dans le menu de démarrage.
- 2 Sélectionnez le menu **Recovery Mode** et appuyez sur la touche **P** pour saisir le terme « **admin** » qui est le mot de passe.
- 3 Lancez le menu **Recovery Mode** en appuyant sur la touche **Enter**.
- 4 Si **PROMPT** « **root@xxxxx:/#** » apparaît, saisissez « **recovery** » pour restaurer le système.
- 5 Si **PROMPT** apparaît après un message vous informant que le système a bien été restauré, exécutez la commande **reboot** pour redémarrer le système.

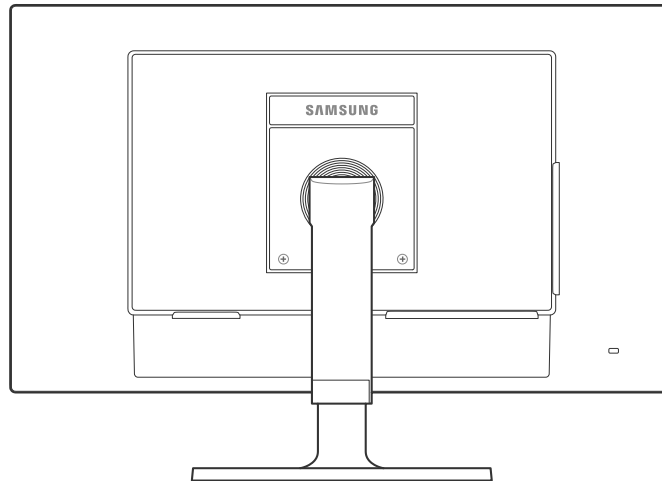
Le DISQUE est configuré comme suit. Toute suppression ou modification des partitions peut désactiver le démarrage ou la solution de restauration **Standalone**.

BOOT_AGENT	WES7	BACKUP
Lettre de lecteur non définie	C:	Lettre de lecteur non définie



Les données enregistrées par l'utilisateur et les paramètres personnalisés sont supprimés après la restauration du système.

### 3.1 Avant toute connexion



#### 3.1.1 Points à vérifier avant la connexion

- Avant de connecter un périphérique source, lisez le mode d'emploi qui l'accompagne. Le nombre et la position des ports peuvent varier en fonction du type de périphérique.
- Ne branchez pas le câble d'alimentation avant que tous les branchements n'aient été établis. Si vous branchez le câble d'alimentation en cours de connexion, vous risquez d'endommager le produit.
- Vérifiez les types de ports auxquels vous souhaitez vous connecter à l'arrière du produit.

## 3.2 Connexion et utilisation d'un ordinateur

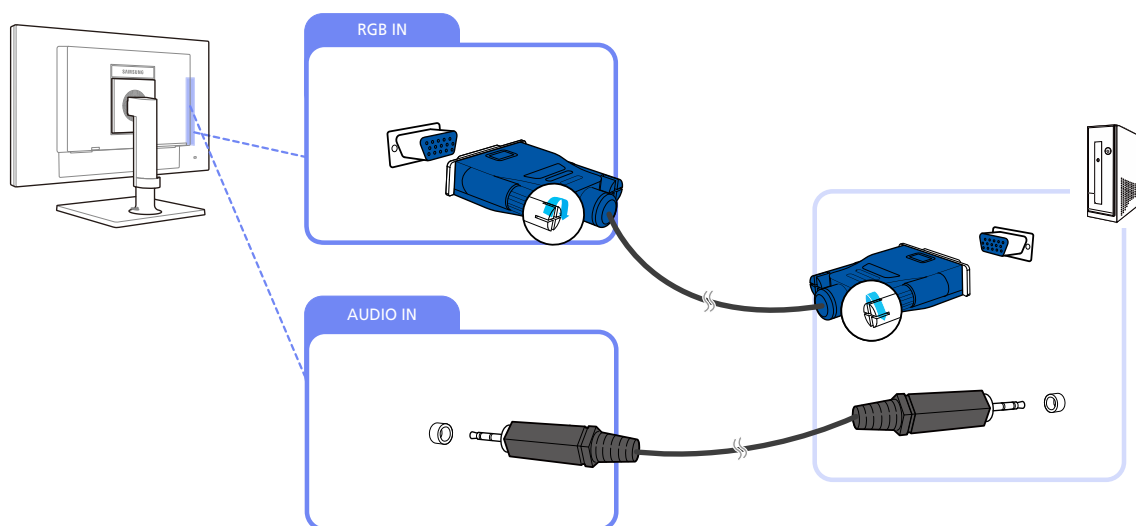
### 3.2.1 Connexion à un PC

- Ne branchez le câble d'alimentation qu'après avoir branché tous les autres câbles.  
Veuillez à brancher un périphérique source avant de brancher le câble d'alimentation.



Les composants de connexion peuvent varier en fonction des produits.

#### Branchement par câble D-SUB (type analogique)



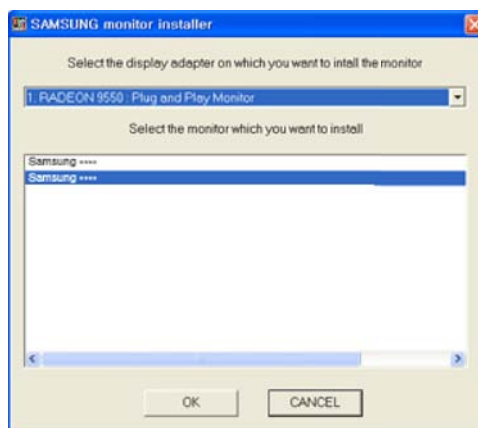
- 1 Connectez le câble D-SUB au port [RGB IN] à l'arrière du produit et au port [RGB OUT] de l'ordinateur.
- 2 Connectez un câble de sortie audio au port [AUDIO IN] du produit et au port de sortie audio de l'ordinateur.
- 3 Branchez le câble d'alimentation au produit et à la prise de courant. Appuyez sur l'interrupteur d'alimentation du PC.  
(Pour plus d'informations, reportez-vous à "3.3.5 Branchement de l'alimentation".)
- 4 Appuyez sur [ ] pour définir **Analogique** en tant que source d'entrée.

## 3.2.2 Installation de pilote



- Vous pouvez définir la résolution et la fréquence optimales pour ce produit en installant les pilotes correspondants.
- Vous trouverez un pilote d'installation sur le CD fourni avec le produit.
- Si le fichier fourni est défectueux, rendez-vous sur la page d'accueil de Samsung (<http://www.samsung.com>) pour y télécharger le fichier.

- 1 Insérez le CD du manuel utilisateur fourni avec le produit dans le lecteur de CD-ROM.
- 2 Cliquez sur "Windows Driver".
- 3 Suivez les instructions à l'écran pour procéder à l'installation.
- 4 Sélectionnez le modèle dans la liste.



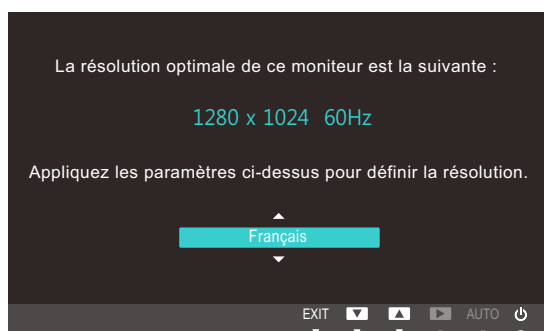
- 5 Accédez aux Propriétés d'affichage et assurez-vous que la résolution et la fréquence de rafraîchissement sont appropriées au système.  
Pour de plus amples informations, reportez-vous au manuel du système d'exploitation Windows.

## 3.2.3 Définition de la résolution optimale

Un message d'information relatif à la définition de la résolution optimale apparaîtra lors de votre première mise sous tension du produit après l'achat.

Sélectionnez une langue et modifiez la résolution en lui attribuant la valeur optimale.

TC191W



TC241W



- 1 Appuyez sur [▲/▼] pour passer à la langue voulue, puis sur [MENU].
- 2 Pour masquer le message d'information, appuyez sur [MENU].



- Si vous n'avez pas choisi la résolution optimale, le message apparaîtra jusqu'à trois fois pendant une période donnée, même si le produit est mis hors tension, puis remis sous tension.
- La résolution optimale peut aussi être sélectionnée dans le **Panneau de configuration** de votre PC.

## 3.2.4 Modification de la résolution via un PC

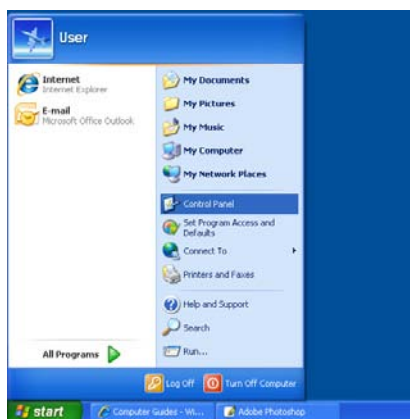


- Réglez la résolution et la fréquence de rafraîchissement dans le Panneau de configuration pour obtenir une qualité d'image optimale.
- La qualité d'image des écrans LCD TFT peut se détériorer si vous ne sélectionnez pas la résolution optimale.

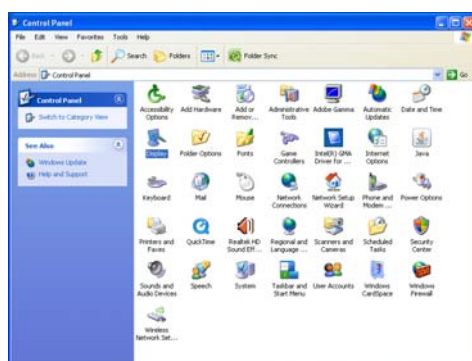
Modification de la résolution sous Windows XP

Cliquez sur **Panneau de configuration** → **Affichage** → **Paramètres** et modifiez la résolution.

1



2



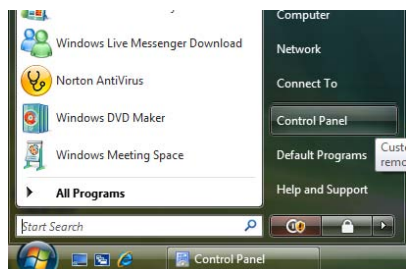
3



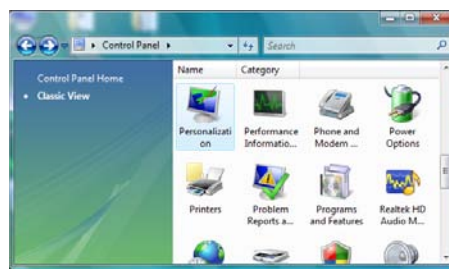
Modification de la résolution sous Windows Vista

Rendez-vous dans **Panneau de configuration** → **Personnalisation** → **Paramètres d'affichage** et modifiez la résolution.

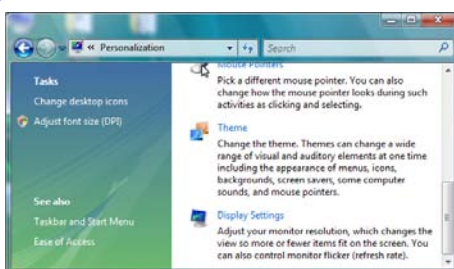
1



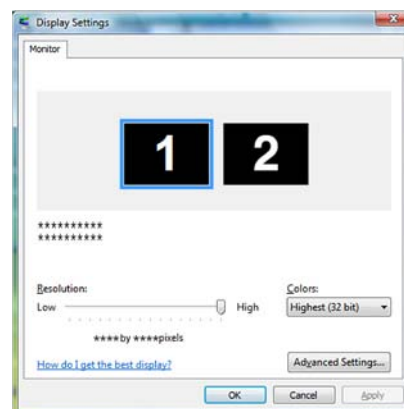
2



3



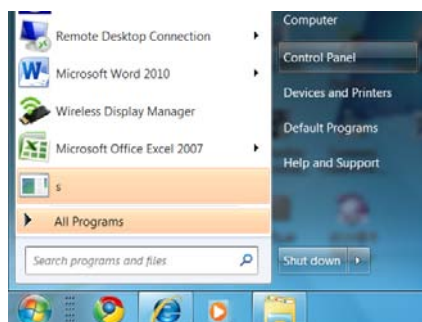
4



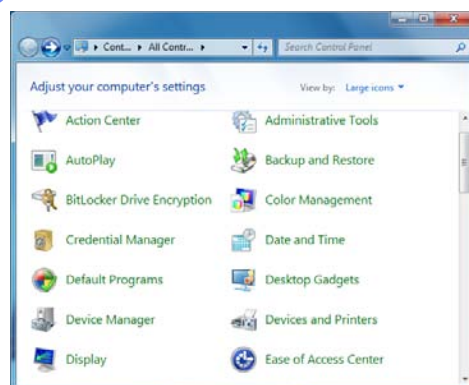
Modification de la résolution sous Windows 7

Rendez-vous dans **Panneau de configuration** → **Affichage** → **Résolution d'écran** et modifiez la résolution.

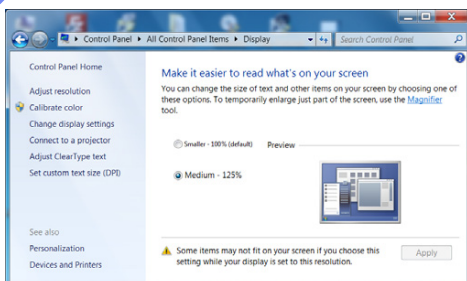
1



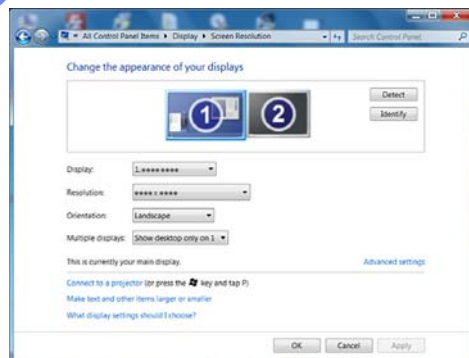
2



3

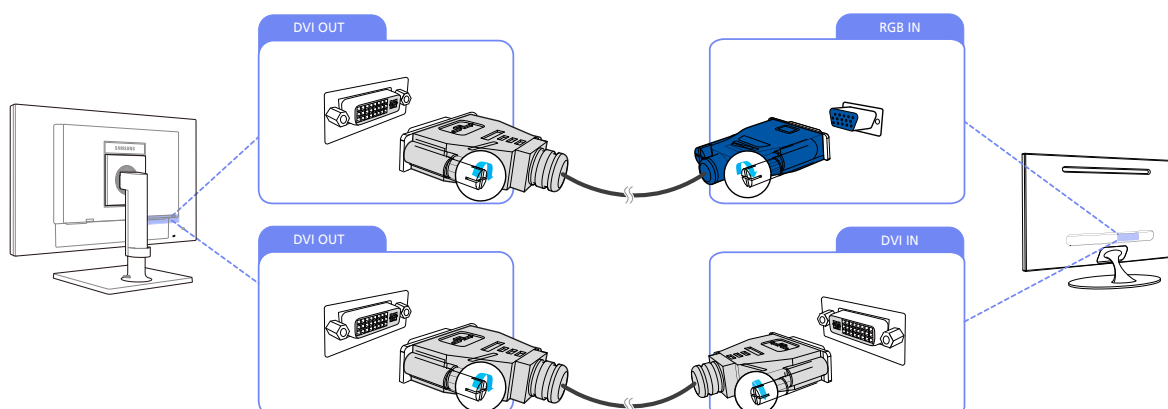


4



## 3.3 Connexion à un appareil vidéo

### 3.3.1 Connexion à un moniteur double écran



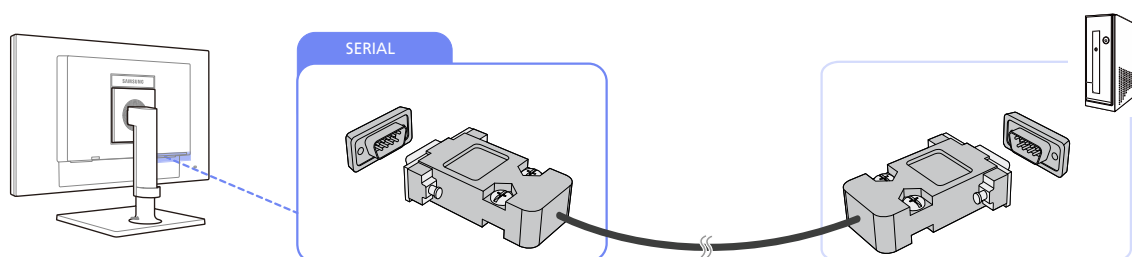
- 1 Connectez le port [DVI OUT] sur le produit au port [DVI IN] ou [RGB IN] d'un autre moniteur à l'aide d'un câble DVI ou d'un câble DIV-D-SUB.
- 2 Branchez le câble d'alimentation au produit et à la prise de courant. Appuyez sur l'interrupteur d'alimentation du PC.

(Pour plus d'informations, reportez-vous à "3.3.5 Branchement de l'alimentation".)



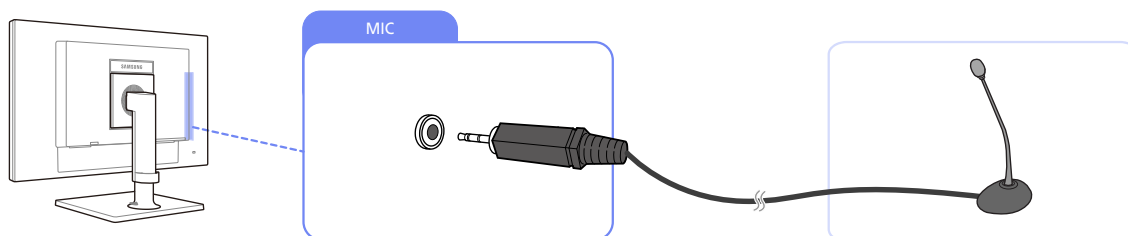
- Le port [DVI OUT] ne peut être branché qu'à un moniteur double écran.
- Etablissez une connexion au port [DVI OUT] pour afficher la même image sur un autre moniteur. (par exemple un projecteur, afin d'effectuer une présentation)
- La résolution maximale est de 1920 x 1200 lorsqu'un double moniteur est connecté.

### 3.3.2 Connexion d'un câble SÉRIE



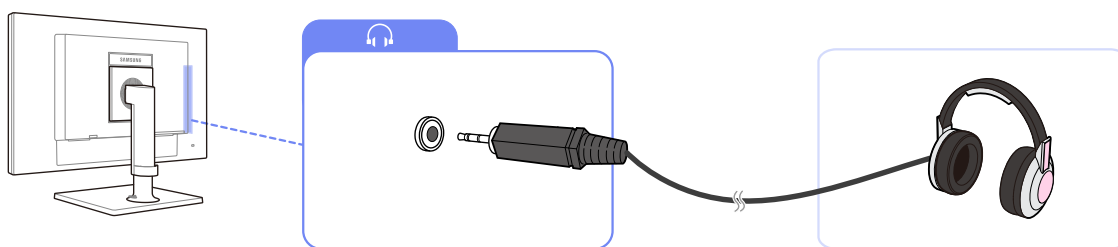
- 1 Utilisez le câble RS-232C pour brancher le port [SERIAL] qui se trouve à l'arrière du produit au port [SERIAL] d'un périphérique ou d'un ordinateur prenant en charge la connexion (interface) RS232C.

### 3.3.3 Connexion d'un microphone



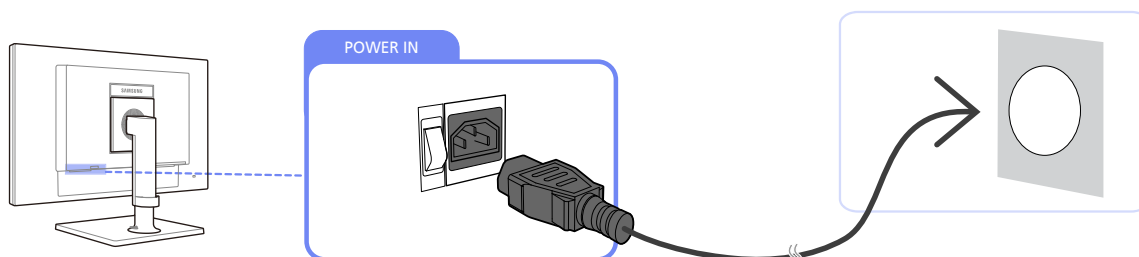
- 1 Connectez le microphone à la prise [MIC] située à l'arrière du produit.

### 3.3.4 Branchement au casque



- 1 Connectez un périphérique de sortie audio (casque) à la prise [🎧] située à l'arrière du produit.

### 3.3.5 Branchement de l'alimentation



- 1 Branchez le câble d'alimentation au produit et à la prise de courant.

## Configuration d'écran

Configurez les paramètres d'écran tels que la luminosité et la nuance des couleurs.

### 4.1 Luminosité

Permet de régler la luminosité globale de l'image. (Plage : 0~100)

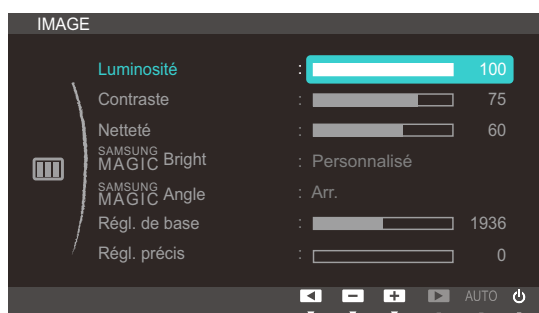
Plus la valeur est élevée, plus l'image est lumineuse.



- Ce menu n'est pas disponible si **SAMSUNG MAGIC Bright** est défini sur le mode **Contraste Dynam.**.
- Ce menu n'est pas disponible si **Econ. énergie** est défini sur **Mar.**.

#### 4.1.1 Configuration de la Luminosité

- 1 Appuyez sur [MENU] sur le produit.
- 2 Appuyez sur [▲/▼] pour passer à **IMAGE**, puis sur [□/□] sur le produit.
- 3 Appuyez sur [▲/▼] pour passer à la **Luminosité**, puis sur [□/□] sur le produit.  
L'écran suivant s'affiche.



- 4 Réglez la **Luminosité** à l'aide du bouton [▲/▼].

## 4.2 Contraste

Permet de régler le contraste entre les objets et l'arrière-plan. (Plage : 0~100)

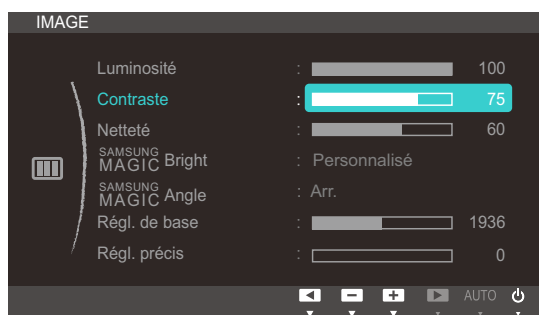
Une valeur plus élevée augmente le contraste ; l'objet apparaît alors plus clair.



- Ce menu n'est pas disponible si **SAMSUNG MAGIC Bright** est défini sur le mode **Cinéma** ou **Contraste Dynam..**
- Ce menu n'est pas disponible si **SAMSUNG MAGIC Color** est défini sur le mode **Complet** ou **Intelligent**.

### 4.2.1 Configuration du Contraste

- 1 Appuyez sur [MENU] sur le produit.
- 2 Appuyez sur [▲/▼] pour passer à **IMAGE**, puis sur [□/◀] sur le produit.
- 3 Appuyez sur [▲/▼] pour passer au **Contraste**, puis sur [□/◀] sur le produit.  
L'écran suivant s'affiche.



- 4 Réglez le **Contraste** à l'aide du bouton [▲/▼].

## 4.3 Netteté

Rend le contour des objets plus net ou plus flou. (Plage : 0~100)

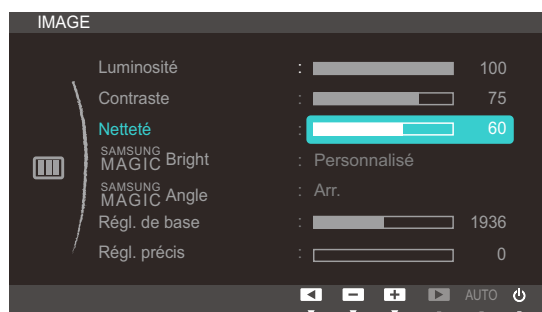
Une valeur élevée accentue la netteté du contour des objets.



- Ce menu n'est pas disponible si **SAMSUNG MAGIC Bright** est défini sur le mode **Cinéma** ou **Contraste Dynam..**
- Ce menu n'est pas disponible si **SAMSUNG MAGIC Color** est défini sur le mode **Complet** ou **Intelligent**.

### 4.3.1 Configuration de la Netteté

- 1 Appuyez sur [MENU] sur le produit.
- 2 Appuyez sur [▲/▼] pour passer à **IMAGE**, puis sur [□/↔] sur le produit.
- 3 Appuyez sur [▲/▼] pour passer à la **Netteté**, puis sur [□/↔] sur le produit.  
L'écran suivant s'affiche.



- 4 Réglez la **Netteté** à l'aide du bouton [▲/▼].

## 4.4 SAMSUNG MAGIC Bright

Ce menu permet d'obtenir une qualité d'image optimale pour l'environnement dans lequel le produit sera utilisé.

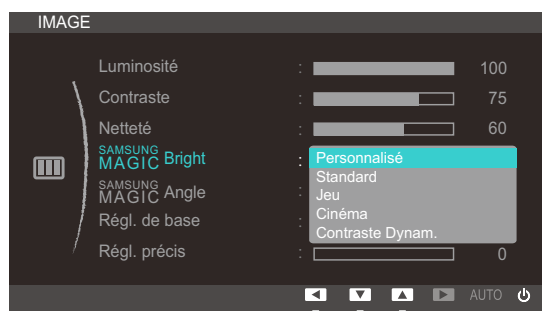


- Ce menu n'est pas disponible si **Econ. énergie** est défini sur **Mar..**
- Ce menu n'est pas disponible quand **SAMSUNG MAGIC Angle** est activé.

Cette fonction fournit l'angle de vision, la luminosité et la teinte à adapter selon vos préférences.

### 4.4.1 Configuration de SAMSUNG MAGIC Bright

- 1 Appuyez sur [MENU] sur le produit.
- 2 Appuyez sur [▲/▼] pour passer à **IMAGE**, puis sur [◀/▶] sur le produit.
- 3 Appuyez sur [▲/▼] pour passer à **SAMSUNG MAGIC Bright**, puis sur [◀/▶] sur le produit.  
L'écran suivant s'affiche.



- **Personnalisé** : Personnalisez le contraste et la luminosité selon vos besoins.
  - **Standard** : Obtenez une qualité d'image adaptée à la modification de documents ou à l'utilisation d'Internet.
  - **Jeu** : Obtenez une qualité d'image adaptée aux jeux qui comprennent des effets graphiques et des mouvements dynamiques.
  - **Cinéma** : Obtenez la luminosité et la netteté des télévisions qui conviennent à la lecture de contenu vidéo et DVD.
  - **Contraste Dynam.** : Obtenez une luminosité équilibrée grâce à un ajustement automatique du contraste.
- 4 Appuyez sur [▲/▼] pour accéder à l'option de votre choix et appuyez ensuite sur [MENU].
  - 5 L'option sélectionnée est appliquée.

## 4.5 SAMSUNG MAGIC Angle

**SAMSUNG MAGIC Angle** vous permet de configurer certains paramètres pour obtenir une qualité d'image optimale en fonction de votre angle de vision.

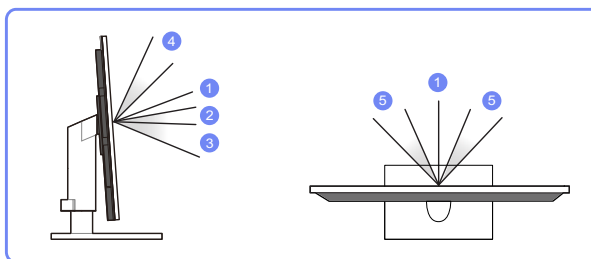


- Ce menu n'est pas disponible si **SAMSUNG MAGIC Bright** est défini sur le mode **Cinéma** ou **Contraste Dynam.**
- Ce menu n'est pas disponible quand **SAMSUNG MAGIC Color** est activé.

Cette fonction fournit l'angle de vision, la luminosité et la teinte à adapter selon vos préférences.

### 4.5.1 Configuration de SAMSUNG MAGIC Angle

- 1 Appuyez sur [MENU] sur le produit.
- 2 Appuyez sur [▲/▼] pour passer à **IMAGE**, puis sur [□/□] sur le produit.
- 3 Appuyez sur [▲/▼] pour passer à **SAMSUNG MAGIC Angle**, puis sur [□/□] sur le produit.  
L'écran suivant s'affiche.



- **Arr.** ①: Sélectionnez cette option pour une vision directement en face du produit.
- **Mode Penché 1** ②: Sélectionnez cette option pour une vision depuis un emplacement légèrement plus bas que le produit.
- **Mode Penché 2** ③: Sélectionnez cette option pour une vision depuis un emplacement plus bas que celui du Mode Penché 1.
- **Mode Debout** ④: Sélectionnez cette option pour une vision depuis un emplacement plus haut que le produit.
- **Mode Côté** ⑤: Sélectionnez cette option pour une vision depuis l'un des côtés du produit.

- **Affichage groupe** : Sélectionnez cette option pour plusieurs spectateurs situés aux emplacements ①, ④, et ⑤.
- **Personnalisé** : Le **Mode Penché 1** s'appliquera par défaut si **Personnalisé** est sélectionné.

4 Appuyez sur [▲/▼] pour accéder à l'option de votre choix et appuyez ensuite sur [MENU].

5 L'option sélectionnée est appliquée.

## 4.6 Régl. de base

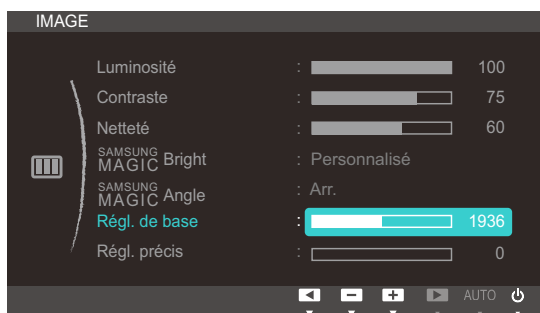
Réglez la fréquence de l'écran.



Uniquement disponible en mode **Analogique**.

### 4.6.1 Ajustement de Régl. de base

- 1 Appuyez sur [MENU] sur le produit.
- 2 Appuyez sur [▲/▼] pour passer à **IMAGE**, puis sur [↩/↪] sur le produit.
- 3 Appuyez sur [▲/▼] pour passer à **Régl. de base**, puis sur [↩/↪] sur le produit.  
L'écran suivant s'affiche.



- 4 Ajustez les **Régl. de base** à l'aide du bouton [▲/▼].

## 4.7 Régl. précis

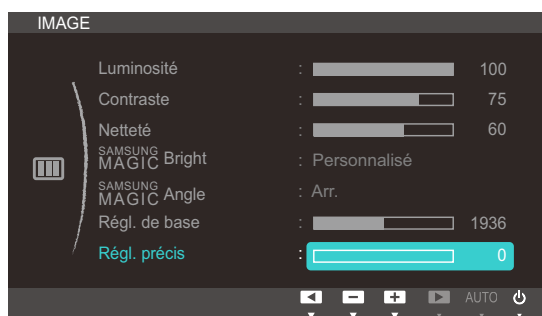
Régalez précisément l'écran pour obtenir une image expressive.



Uniquement disponible en mode **Analogique**.

### 4.7.1 Ajustement de Régl. précis

- 1 Appuyez sur [MENU] sur le produit.
- 2 Appuyez sur [▲/▼] pour passer à **IMAGE**, puis sur [↔/↔] sur le produit.
- 3 Appuyez sur [▲/▼] pour passer à **Régl. précis**, puis sur [↔/↔] sur le produit.  
L'écran suivant s'affiche.



- 4 Ajustez les **Régl. précis** à l'aide du bouton [▲/▼].

## Configuration de la teinte

Réglez la teinte de l'écran. Ce menu n'est pas disponible si **SAMSUNG MAGICBright** est défini sur le mode **Cinéma** ou **Contraste Dynam.**.

### 5.1 SAMSUNG MAGIC Color

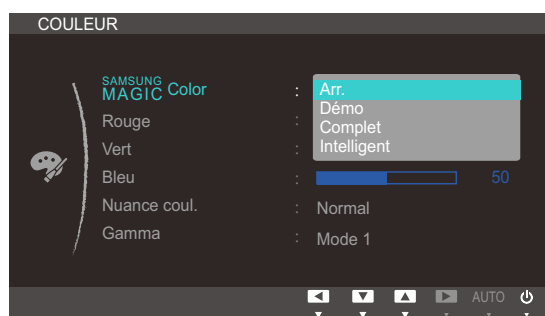
**SAMSUNG MAGICColor** est une technologie d'optimisation de la qualité d'image développée indépendamment par Samsung. Elle offre des couleurs naturelles expressives sans dégradation de la qualité de l'image.



Ce menu n'est pas disponible quand **SAMSUNG MAGICAngle** est activé.

#### 5.1.1 Configuration de SAMSUNG MAGIC Color

- 1 Appuyez sur [MENU] sur le produit.
- 2 Appuyez sur [▲/▼] pour passer à **COULEUR**, puis sur [□/□] sur le produit.
- 3 Appuyez sur [▲/▼] pour passer à **SAMSUNG MAGICColor**, puis sur [□/□] sur le produit.  
L'écran suivant s'affiche.



- **Arr.** : Désactivez **SAMSUNG MAGICColor**.
  - **Démo** : Comparez le mode d'affichage normal au mode **SAMSUNG MAGICColor**.
  - **Complet** : Obtenez une qualité d'image expressive sur toutes les zones, dont les couleurs de chair de l'image.
  - **Intelligent** : Optimisez le chroma de toutes les zones, à l'exception des couleurs de chair de l'image.
- 4 Appuyez sur [▲/▼] pour accéder à l'option de votre choix et appuyez ensuite sur [MENU].
  - 5 L'option sélectionnée est appliquée.

## 5.2 Rouge

Régalez la valeur de la couleur rouge dans l'image. (Plage : 0~100)

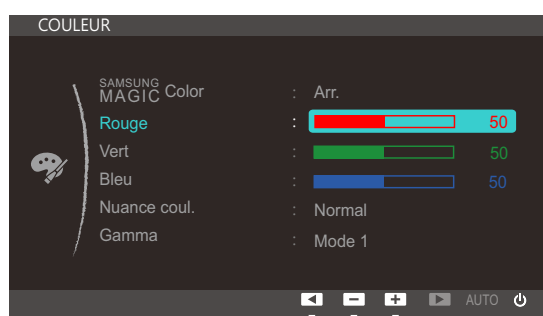
Une valeur supérieure augmentera l'intensité de la couleur.



Ce menu n'est pas disponible si **SAMSUNG MAGIC Color** est défini sur le mode **Complet** ou **Intelligent**.

### 5.2.1 Configuration du Rouge

- 1 Appuyez sur [MENU] sur le produit.
- 2 Appuyez sur [▲/▼] pour passer à **COULEUR**, puis sur [□/◀▶] sur le produit.
- 3 Appuyez sur [▲/▼] pour passer au **Rouge**, puis sur [□/◀▶] sur le produit.  
L'écran suivant s'affiche.



- 4 Régalez le **Rouge** à l'aide du bouton [▲/▼].

## 5.3 Vert

Réglez la valeur de la couleur verte dans l'image. (Plage : 0~100)

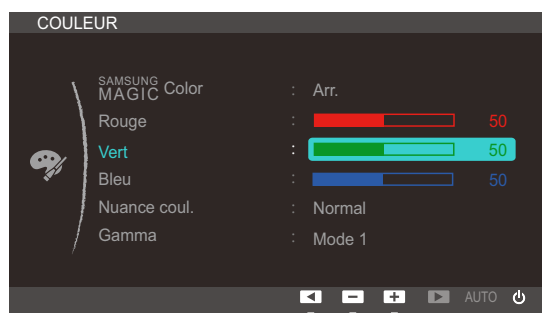
Une valeur supérieure augmentera l'intensité de la couleur.



Ce menu n'est pas disponible si **SAMSUNG MAGIC Color** est défini sur le mode **Complet** ou **Intelligent**.

### 5.3.1 Configuration du Vert

- 1 Appuyez sur [MENU] sur le produit.
- 2 Appuyez sur [▲/▼] pour passer à **COULEUR**, puis sur [□/⏏] sur le produit.
- 3 Appuyez sur [▲/▼] pour passer au **Vert**, puis sur [□/⏏] sur le produit.  
L'écran suivant s'affiche.



- 4 Réglez le **Vert** à l'aide du bouton [▲/▼].

## 5.4 Bleu

Régalez la valeur de la couleur bleue dans l'image. (Plage : 0~100)

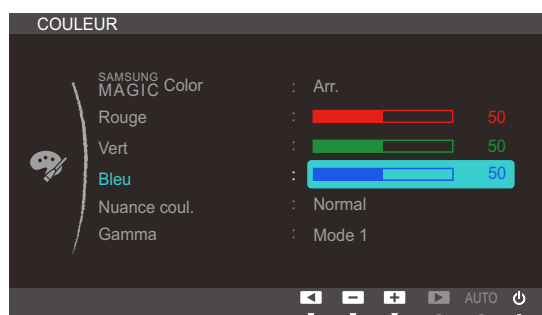
Une valeur supérieure augmentera l'intensité de la couleur.



Ce menu n'est pas disponible si **SAMSUNG MAGIC Color** est défini sur le mode **Complet** ou **Intelligent**.

### 5.4.1 Configuration du Bleu

- 1 Appuyez sur [MENU] sur le produit.
- 2 Appuyez sur [▲/▼] pour passer à **COULEUR**, puis sur [□/↩] sur le produit.
- 3 Appuyez sur [▲/▼] pour passer au **Bleu**, puis sur [□/↩] sur le produit.  
L'écran suivant s'affiche.



- 4 Réglez le **Bleu** à l'aide du bouton [▲/▼].

## 5.5 Nuance coul.

Permet de régler la nuance des couleurs globale de l'image.

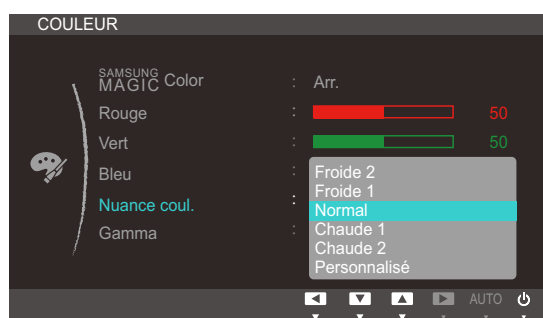


- Ce menu n'est pas disponible si **SAMSUNG MAGIC Color** est défini sur le mode **Complet** ou **Intelligent**.
- Ce menu n'est pas disponible quand **SAMSUNG MAGIC Angle** est activé.

### 5.5.1 Configuration des paramètres Nuance Coul.

- 1 Appuyez sur [MENU] sur le produit.
- 2 Appuyez sur [▲/▼] pour passer à **COULEUR**, puis sur [□/□] sur le produit.
- 3 Appuyez sur [▲/▼] pour passer à **Nuance coul.**, puis sur [□/□] sur le produit.

L'écran suivant s'affiche.



- **Froide 2**: Définissez une température de couleur plus froide que **Froide 1**.
  - **Froide 1**: Définissez une température de couleur plus froide qu'en mode **Normal**.
  - **Normal**: Affichez la nuance des couleurs standard.
  - **Chaude 1**: Définissez une température de couleur plus chaude qu'en mode **Normal**.
  - **Chaude 2**: Définissez une température de couleur plus froide que **Chaude 1**.
  - **Personnalisé**: Personnalisez la nuance des couleurs.
- 4 Appuyez sur [▲/▼] pour accéder à l'option de votre choix et appuyez ensuite sur [MENU].
  - 5 L'option sélectionnée est appliquée.

## 5.6 Gamma

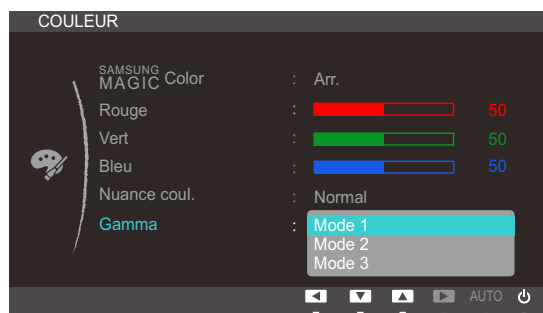
Permet de régler la luminosité moyenne (Gamma) de l'image.



Ce menu n'est pas disponible quand **SAMSUNG MAGIC Angle** est activé.

### 5.6.1 Configuration du Gamma

- 1 Appuyez sur [MENU] sur le produit.
- 2 Appuyez sur [▲/▼] pour passer à **COULEUR**, puis sur [□/□] sur le produit.
- 3 Appuyez sur [▲/▼] pour passer au **Gamma**, puis sur [□/□] sur le produit.  
L'écran suivant s'affiche.



- 4 Appuyez sur [▲/▼] pour accéder à l'option de votre choix et appuyez ensuite sur [MENU].
- 5 L'option sélectionnée est appliquée.

## 6.1 Position H et Position V

**Position H**: Déplacez l'écran vers la gauche ou la droite.

**Position V**: Déplacez l'écran vers le haut ou le bas.

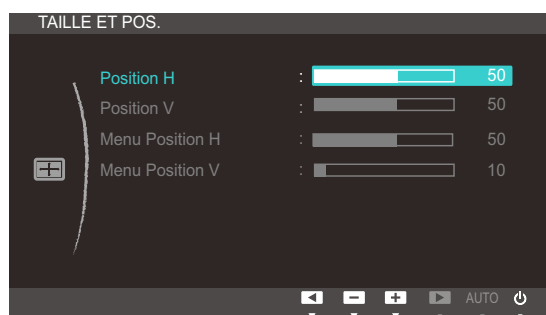


Uniquement disponible en mode **Analogique**.

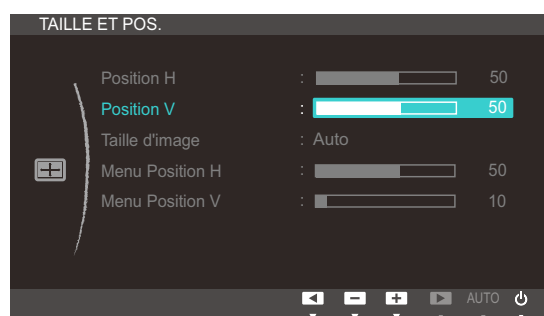
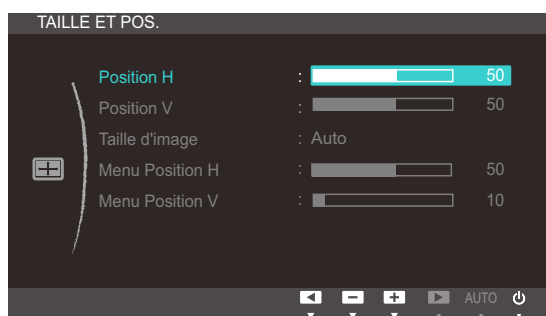
### 6.1.1 Configuration des fonctions Position H et Position V

- 1 Appuyez sur [MENU] sur le produit.
- 2 Appuyez sur [▲/▼] pour passer à **TAILLE ET POS.**, puis sur [□/◀▶] sur le produit.
- 3 Appuyez sur [▲/▼] pour accéder à **Position H** ou **Position V**, puis appuyez sur [□/◀▶].  
L'écran suivant s'affiche.

TC191W



TC241W



- 4 Appuyez sur [▲/▼] pour configurer **Position H** ou **Position V**.

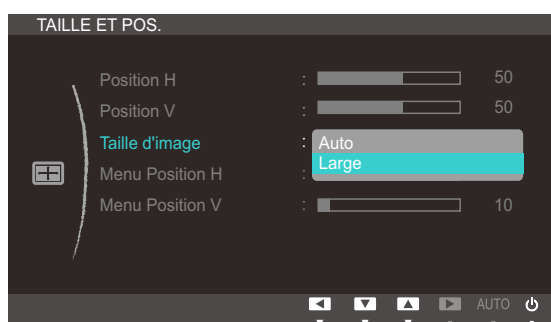
## 6.2 Taille d'image (modèle TC241W uniquement)

Permet de modifier la taille de l'image.

### 6.2.1 Changement de Taille d'image

- 1 Appuyez sur [MENU] sur le produit.
- 2 Appuyez sur [▲/▼] pour passer à **TAILLE ET POS.**, puis sur [⏏/⏏] sur le produit.
- 3 Appuyez sur [▲/▼] pour passer à la **Taille d'image**, puis sur [⏏/⏏] sur le produit.  
L'écran suivant s'affiche.

TC241W



- **Auto**: Affichez l'image en fonction du rapport d'aspect de la source d'entrée.
  - **Large**: Affichez l'image en plein écran, quel que soit le rapport d'aspect de la source d'entrée.
- 4 Appuyez sur [▲/▼] pour accéder à l'option de votre choix et appuyez ensuite sur [MENU].
  - 5 L'option sélectionnée est appliquée.

## 6.3 Menu Position H et Menu Position V

**Menu Position H:** Déplacez le menu vers la gauche ou la droite.

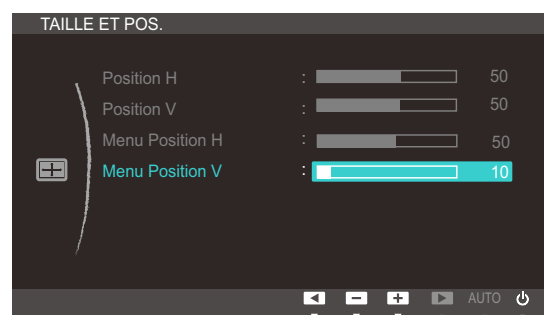
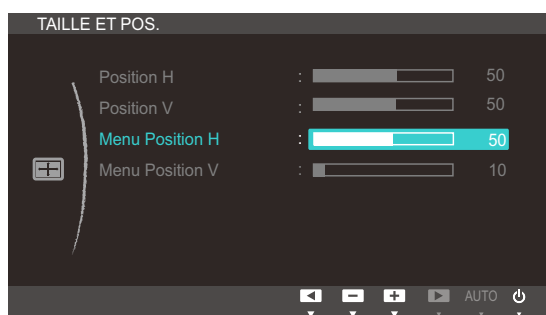
**Menu Position V:** Déplacez le menu vers le haut ou le bas.

### 6.3.1 Configuration des fonctions Menu Position H et Menu Position V

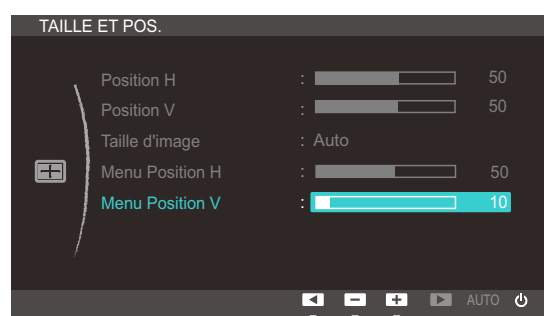
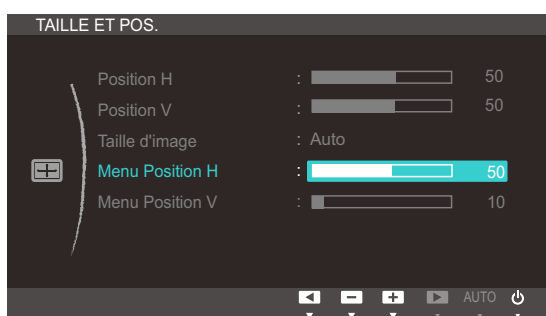
- 1 Appuyez sur [MENU] sur le produit.
- 2 Appuyez sur [▲/▼] pour passer à **TAILLE ET POS.**, puis sur [⏏/⏏] sur le produit.
- 3 Appuyez sur [▲/▼] pour accéder à **Menu Position H** ou **Menu Position V**, puis appuyez sur [⏏/⏏].

L'écran suivant s'affiche.

TC191W



TC241W



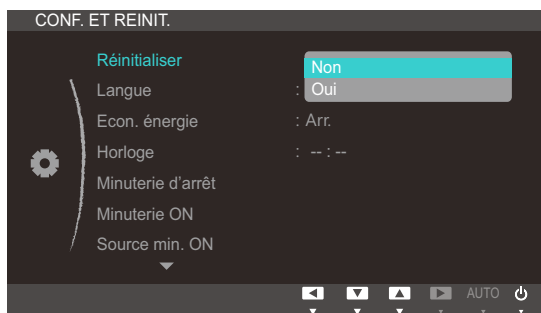
- 4 Appuyez sur [▲/▼] pour configurer **Menu Position H** ou **Menu Position V**.

## 7.1 Réinitialiser

Restaurez tous les paramètres d'usine par défaut du produit.

### 7.1.1 Initialisation des paramètres (Réinitialiser)

- 1 Appuyez sur [MENU] sur le produit.
- 2 Appuyez sur [▲/▼] pour passer à **CONF. ET REINIT.**, puis sur [↔/↔] sur le produit.
- 3 Appuyez sur [▲/▼] pour passer à **Réinitialiser**, puis sur [↔/↔] sur le produit.  
L'écran suivant s'affiche.



- 4 Appuyez sur [▲/▼] pour accéder à l'option de votre choix et appuyez ensuite sur [MENU].
- 5 L'option sélectionnée est appliquée.

## 7.2 Langue

Vous pouvez définir la langue des menus.



- Une modification du paramètre linguistique est appliquée uniquement au menu à l'écran.
- Elle ne concerne pas les autres fonctions de votre ordinateur.

### 7.2.1 Changement de Langue

- 1 Appuyez sur [MENU] sur le produit.
- 2 Appuyez sur [▲/▼] pour passer à **CONF. ET REINIT.**, puis sur [↔/↔] sur le produit.
- 3 Appuyez sur [▲/▼] pour passer à la **Langue**, puis sur [↔/↔] sur le produit.

L'écran suivant s'affiche.



- 4 Appuyez sur [▲/▼] pour passer à la langue voulue, puis sur [MENU].
- 5 L'option sélectionnée est appliquée.

## 7.3 Econ. énergie

La fonction **Econ. énergie** permet de réduire la consommation d'électricité en contrôlant le courant électrique utilisé par la façade du moniteur.

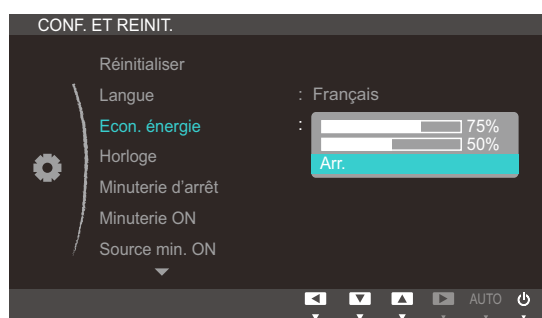


Ce menu n'est pas disponible si **SAMSUNG MAGICBright** est défini sur le mode **Contraste Dynam.**.

### 7.3.1 Configuration d'Econ. énergie

- 1 Appuyez sur [MENU] sur le produit.
- 2 Appuyez sur [▲/▼] pour passer à **CONF. ET REINIT.**, puis sur [↔/↔] sur le produit.
- 3 Appuyez sur [▲/▼] pour passer à **Econ. énergie**, puis sur [↔/↔] sur le produit.

L'écran suivant s'affiche.



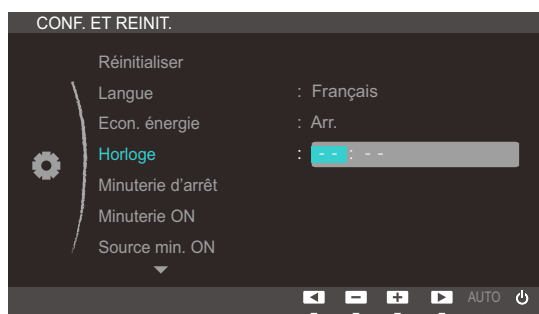
- **75%** : redéfinit la consommation électrique du moniteur à 75% du niveau par défaut.
  - **50%** : redéfinit la consommation électrique du moniteur à 50% du niveau par défaut.
  - **Arr.** : Désactivez la fonction **Econ. énergie**.
- 4 Appuyez sur [▲/▼] pour accéder à l'option de votre choix et appuyez ensuite sur [MENU].
  - 5 L'option sélectionnée est appliquée.

## 7.4 Horloge

Définissez la date et l'heure actuelles manuellement.

### 7.4.1 Configuration de Horloge

- 1 Appuyez sur [MENU] sur le produit.
- 2 Appuyez sur [▲/▼] pour passer à **CONF. ET REINIT.**, puis sur [↔/↔] sur le produit.
- 3 Appuyez sur [▲/▼] pour passer à **Horloge**, puis sur [↔/↔] sur le produit.  
L'écran suivant s'affiche.



- 4 Appuyez sur [▲/▼] pour configurer l'option **Horloge**.

## 7.5 Minuterie d'arrêt

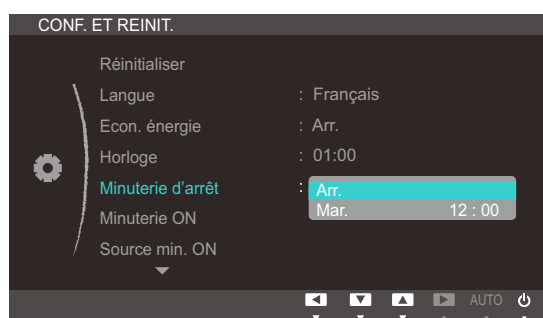
Vous pouvez configurer l'appareil pour qu'il se mette automatiquement hors tension.



La fonction **Minuterie d'arrêt** est activée uniquement lorsque **Horloge** est défini.

### 7.5.1 Configuration de la fonction Minuterie d'arrêt

- 1 Appuyez sur [MENU] sur le produit.
- 2 Appuyez sur [▲/▼] pour passer à **CONF. ET REINIT.**, puis sur [↩/↪] sur le produit.
- 3 Appuyez sur [▲/▼] pour passer à **Minuterie d'arrêt**, puis sur [↩/↪] sur le produit.  
L'écran suivant s'affiche.



- 4 Appuyez sur [▲/▼] pour accéder à l'option de votre choix et appuyez ensuite sur [MENU].
- 5 L'option sélectionnée est appliquée.

## 7.6 Minuterie ON

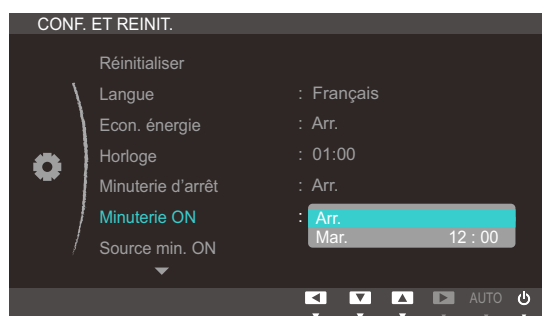
Vous pouvez configurer l'appareil pour qu'il se mette automatiquement sous tension.



La fonction **Minuterie ON** est activée uniquement lorsque **Horloge** est défini.

### 7.6.1 Configuration de la fonction Minuterie ON

- 1 Appuyez sur [MENU] sur le produit.
- 2 Appuyez sur [▲/▼] pour passer à **CONF. ET REINIT.**, puis sur [□/□] sur le produit.
- 3 Appuyez sur [▲/▼] pour passer à **Minuterie ON**, puis sur [□/□] sur le produit.  
L'écran suivant s'affiche.



- 4 Appuyez sur [▲/▼] pour accéder à l'option de votre choix et appuyez ensuite sur [MENU].
- 5 L'option sélectionnée est appliquée.

## 7.7 Source min. ON

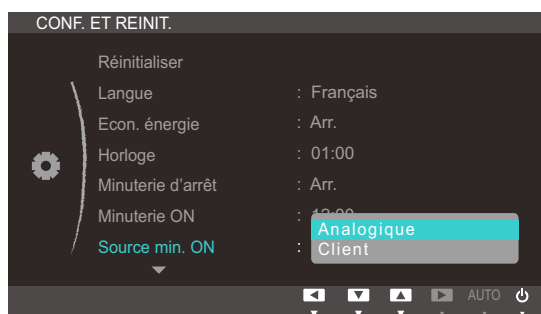
Indiquez la source d'entrée par défaut à utiliser à la mise sous tension de l'appareil.



La fonction **Source min. ON** est activée uniquement lorsque **Minuterie ON** est défini.

### 7.7.1 Configuration de la fonction Source min. ON

- 1 Appuyez sur [MENU] sur le produit.
- 2 Appuyez sur [▲/▼] pour passer à **CONF. ET REINIT.**, puis sur [↔/↔] sur le produit.
- 3 Appuyez sur [▲/▼] pour passer à **Source min. ON**, puis sur [↔/↔] sur le produit.  
L'écran suivant s'affiche.



- 4 Appuyez sur [▲/▼] pour accéder à l'option de votre choix et appuyez ensuite sur [MENU].
- 5 L'option sélectionnée est appliquée.

## 7.8 Vol. min. ON

Réglez le volume à utiliser à la mise sous tension de l'appareil.



La fonction **Vol. min. ON** est activée uniquement lorsque **Minuterie ON** est défini.

### 7.8.1 Configuration de la fonction Vol. min. ON

- 1 Appuyez sur [MENU] sur le produit.
- 2 Appuyez sur [▲/▼] pour passer à **CONF. ET REINIT.**, puis sur [↩/↪] sur le produit.
- 3 Appuyez sur [▲/▼] pour passer à **Vol. min. ON**, puis sur [↩/↪] sur le produit.  
L'écran suivant s'affiche.



- 4 Appuyez sur [▲/▼] pour configurer l'option **Vol. min. ON**.

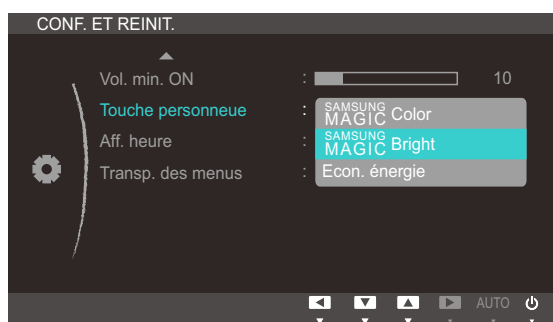
## 7.9 Touche personnelle

Vous pouvez personnaliser **Touche personnelle** comme suit.

### 7.9.1 Configuration de Touche personnelle

- 1 Appuyez sur [MENU] sur le produit.
- 2 Appuyez sur [▲/▼] pour passer à **CONF. ET REINIT.**, puis sur [↔/↔] sur le produit.
- 3 Appuyez sur [▲/▼] pour passer à **Touche personnelle**, puis sur [↔/↔] sur le produit.  
L'écran suivant s'affiche.

TC191W



TC241W



- TC191W  
SAMSUNG **MAGIC**Color - SAMSUNG **MAGIC**Bright - Econ. énergie
  - TC241W  
SAMSUNG **MAGIC**Angle - SAMSUNG **MAGIC**Bright - Econ. énergie - Taille d'image
- 4 Appuyez sur [▲/▼] pour accéder à l'option de votre choix et appuyez ensuite sur [MENU].
  - 5 L'option sélectionnée est appliquée.

## 7.10 Aff. heure

Définissez la disparition automatique du menu d'affichage à l'écran (OSD) s'il n'est pas utilisé pendant une durée donnée.

La fonction **Aff. heure** peut être utilisée pour indiquer le délai au terme duquel vous voulez que le menu OSD disparaisse.

### 7.10.1 Configuration d'Aff. heure

- 1 Appuyez sur [MENU] sur le produit.
- 2 Appuyez sur [▲/▼] pour passer à **CONF. ET REINIT.**, puis sur [⏏/↩] sur le produit.
- 3 Appuyez sur [▲/▼] pour passer à **Aff. heure**, puis sur [⏏/↩] sur le produit.  
L'écran suivant s'affiche.



- 4 Appuyez sur [▲/▼] pour accéder à l'option de votre choix et appuyez ensuite sur [MENU].
- 5 L'option sélectionnée est appliquée.

## 7.11 Transp. des menus

Vous pouvez définir la transparence des fenêtres de menus :

### 7.11.1 Modification de la Transp. des menus

- 1 Appuyez sur [MENU] sur le produit.
- 2 Appuyez sur [▲/▼] pour passer à **CONF. ET REINIT.**, puis sur [↔/↔] sur le produit.
- 3 Appuyez sur [▲/▼] pour passer à la **Transp. des menus**, puis sur [↔/↔] sur le produit.  
L'écran suivant s'affiche.



- 4 Appuyez sur [▲/▼] pour accéder à l'option de votre choix et appuyez ensuite sur [MENU].
- 5 L'option sélectionnée est appliquée.

## 8.1 INFORMATIONS

Affichez la source d'entrée, la fréquence et la résolution actuelles.

### 8.1.1 Affichage des INFORMATIONS

- 1 Appuyez sur [MENU] sur le produit.
- 2 Appuyez sur [▲/▼] pour accéder aux **INFORMATIONS**.  
La source d'entrée, la fréquence et la résolution actuelles apparaîtront.

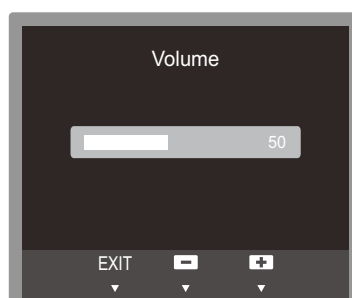


L'image affichée peut varier en fonction du modèle.

## 8.2 Configuration de Volume dans l'écran de démarrage

Réglez la **Volume** à l'aide du bouton [⦿] sur l'écran de démarrage où aucun menu d'affichage à l'écran n'est disponible.

- 1 Appuyez sur n'importe quel bouton situé à l'avant du produit (quand aucun écran de menu n'apparaît) pour afficher le Guide OSD. Ensuite, appuyez sur [⦿].  
L'écran suivant s'affiche.



- 2 Réglez le **Volume** à l'aide du bouton [▲/▼].

## 9.1 Natural Color

### 9.1.1 Qu'est-ce qu'Natural Color ?

L'un des problèmes que rencontrent les utilisateurs de PC est que les couleurs qu'ils voient sur l'appareil sont différentes des couleurs des images imprimées ou des images source importées depuis un scanner ou un appareil photo numérique. Natural Color est un système de gestion des couleurs que Samsung Electronics a mis au point pour résoudre ce problème. Ce logiciel, qui ne fonctionne qu'avec des appareils Samsung, permet d'ajuster les couleurs affichées sur l'écran et de les adapter aux couleurs des images imprimées. Pour plus d'informations, consultez l'aide en ligne du logiciel (F1).

Le Natural Color est fourni en ligne. Vous pouvez le télécharger à partir du site Internet ci-dessous et l'installer ;



[http://www.samsung.com/us/consumer/learningresources/monitor/naturalcolorexpert/pop\\_download.html](http://www.samsung.com/us/consumer/learningresources/monitor/naturalcolorexpert/pop_download.html)

## 9.2 MultiScreen



MultiScreen permet à l'utilisateur de partager le moniteur en plusieurs sections.

### 9.2.1 Installation du logiciel

- 1 Insérez le CD d'installation dans le lecteur de CD-ROM.
- 2 Choisissez le programme d'installation de "MultiScreen".
  -  Si la fenêtre d'installation du logiciel ne s'affiche pas sur l'écran principal, recherchez le fichier d'installation de "MultiScreen" sur le [CD-ROM] et double-cliquez dessus.
- 3 Lorsque l'assistant d'installation s'affiche, cliquez sur **Suivant**.
- 4 Suivez les instructions à l'écran pour procéder à l'installation.
  - 
    - Il se peut que le logiciel ne fonctionne pas correctement si vous ne redémarrez pas l'ordinateur après l'installation.
    - Il se peut que l'icône "MultiScreen" ne soit pas visible, en fonction des caractéristiques du système informatique et de l'appareil.
    - Si l'icône de raccourci ne s'affiche pas à l'écran, appuyez sur la touche "F5".

### Restrictions et problèmes relatifs à l'installation (MultiScreen)

L'installation de "MultiScreen" peut être influencée par la carte graphique, la [Motherboard] et l'environnement réseau.

#### Système d'exploitation

##### "OS"

- "Windows 2000"
- "Windows XP Home Edition"
- "Windows XP Professional"
- "Windows Vista 32bit"
- "Windows 7 32bit"



Pour l'utilisation de "MultiScreen", il est conseillé d'utiliser le système d'exploitation "Windows 2000" ou une version ultérieure.

##### "Hardware"

- Au moins 32 Mo de mémoire

- Au moins 60 Mo d'espace disque libre sur le disque dur

## 9.2.2 Désinstallation du logiciel

Cliquez sur **[Démarrer]**, choisissez **[Paramètres]/[Panneau de configuration]**, puis double-cliquez sur **[Ajout ou suppression de programmes]**.

Sélectionnez "MultiScreen" dans la liste des programmes, puis cliquez sur le bouton **[Ajouter/Supprimer]**.

## 9.3 MagicRMS Pro

### 9.3.1 À propos de MagicRMS Pro

Le programme **MagicRMS Pro** peut être utilisé pour contrôler à distance un moniteur réseau Samsung. La conception de son interface utilisateur le rend convivial et facile à utiliser.

A l'aide de **MagicRMS Pro**, vous pouvez planifier une tâche à exécuter à un moment donné sur un moniteur réseau.

Vous pouvez aussi gérer efficacement plusieurs moniteurs réseau en les regroupant ou en les filtrant selon des critères spécifiques.

Pour utiliser **MagicRMS Pro Solution** ou **MagicRMS Pro Agent** et consulter le guide de l'utilisateur, rendez-vous sur le site [www.samsunglfd.com](http://www.samsunglfd.com). Cliquez sur **Support>Download Center**, puis recherchez **MagicRMS** afin de le télécharger.

Avis concernant les Licences libres

En cas d'utilisation de logiciels libres, des licences logiciels libres sont disponibles dans **MagicRMS Pro Agent**.

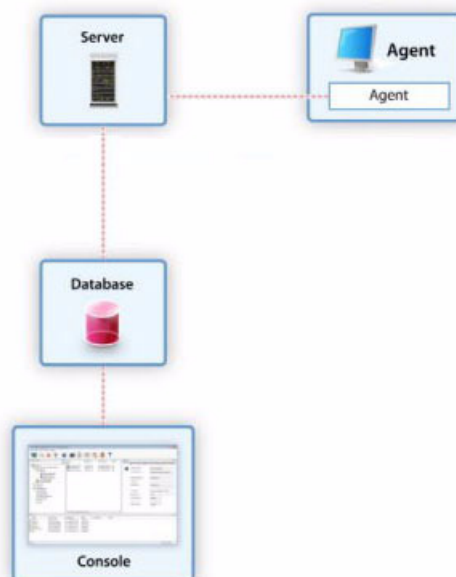
L'avis concernant les Open Source Licence (Licences libres) est uniquement disponible en anglais.

### 9.3.2 Composants

**MagicRMS Pro** comporte **MagicRMS Pro Server**, **MagicRMS Pro Database**, **MagicRMS Pro Console** et **PXE**. **MagicRMS Pro** gère des moniteurs réseau en interagissant avec **MagicRMS Pro Agent**.



**MagicRMS Pro Server**, **Database** et **Console** renvoient respectivement au **Server**, à la **Database** et à la **Console**. **MagicRMS Pro Agent** renvoie à l'**Agent**.



### 9.3.3 MagicRMS Pro Server

**MagicRMS Pro Server** est un composant central de **MagicRMS Pro**. Le **Server** se connecte à la **Database** et à la **Console**, et envoie une commande de tâche requise par l'utilisateur aux moniteurs réseau sur lesquels l'**Agent** est installé.

Une tâche demandée depuis la **Console** est enregistrée dans la **Database**. La tâche enregistrée est transmise à l'**Agent** via le **Server**, et est réalisée sur les moniteurs réseau.

### 9.3.4 MagicRMS Pro Database

**MagicRMS Pro Database** conserve les informations requises pour gérer les moniteurs réseau.

### 9.3.5 MagicRMS Pro Console

Gérez les moniteurs réseau et organisez des demandes de tâche via la **Console**.

### 9.3.6 PXE

**PXE** représente un protocole standard qui permet au **Server** et au Client de communiquer pour permettre au Client de démarrer sur un réseau à l'aide des protocoles **DHCP** et **TFTP**.

Le démarrage du système via un réseau permet un démarrage **Diskless** au cours duquel le système peut fonctionner quel que soit le système d'exploitation. Il permet également de restaurer ou sauvegarder sur le réseau le système d'exploitation du système.

### 9.3.7 MagicRMS Pro Agent

**MagicRMS Pro Agent** est installé sur un moniteur réseau pour effectuer des tâches demandées depuis le serveur, ainsi que pour envoyer régulièrement au serveur les informations relatives au moniteur réseau.



Pour plus d'informations sur l'utilisation de **MagicRMS Pro Agent**, consultez l'aide relative à **MagicRMS Pro Agent**.

## 10.1 Exigences préalables à tout contact avec le service clientèle de Samsung

### 10.1.1 Test du produit



Avant de contacter le service clientèle de Samsung, nous vous invitons à tester votre produit en suivant la procédure décrite ci-après. Si le problème persiste, contactez le service clientèle.

Vérifiez que votre produit fonctionne normalement en utilisant la fonction de test appropriée.

Si l'écran est hors tension et que le voyant d'alimentation clignote alors que le produit est correctement branché à un PC, procédez à un test d'auto-diagnostic.

- 1 Mettez hors tension l'ordinateur et l'appareil.
- 2 Débranchez le câble du produit.
- 3 Met l'appareil sous tension.
- 4 Si le message **Vérif. câble signal** apparaît, le produit fonctionne normalement.



Si l'écran reste noir, vérifiez l'ordinateur, le contrôleur vidéo et le câble.

### 10.1.2 Vérification de la résolution et de la fréquence

Si un mode dépassant la résolution prise en charge est utilisé (consultez la section "11.3 Tableau des modes de signal standard"), le message **Mode non optimal** apparaîtra pendant un court moment.

### 10.1.3 Vérifiez les éléments suivants :

Problème d'installation (mode PC)	
L'écran s'allume et s'éteint continuellement.	Vérifiez que le câble est correctement branché entre le produit et le PC et que les connecteurs sont bien verrouillés. (Consultez la section "3.2 Connexion et utilisation d'un ordinateur".)
Problème d'écran	
Le voyant d'alimentation est éteint. L'écran ne s'allume pas.	Vérifiez que le câble d'alimentation est correctement branché. (Consultez la section "3.2 Connexion et utilisation d'un ordinateur".)

Problème d'écran	
Le message <b>Vérif. câble signal</b> apparaît.	Vérifiez que le câble est correctement branché au produit. (Consultez la section "3.2 Connexion et utilisation d'un ordinateur".)
	Assurez-vous que le périphérique connecté à l'appareil est sous tension.
"Mode non optimal" est affiché.	Ce message apparaît si le signal de la carte graphique dépasse la résolution ou la fréquence maximale acceptée pour le produit.
	Modifiez la résolution et la fréquence maximales pour qu'elles correspondent aux performances du produit, en vous référant au Tableau des modes de signal standard (page 99).
Les images affichées à l'écran sont déformées.	Vérifiez le branchement des câbles au produit (consultez la section "3.2 Connexion et utilisation d'un ordinateur").
L'image n'est pas nette.	Ajustez les <b>Régl. de base</b> (page 62) et <b>Régl. précis</b> (page 63).
	Retirez tous les accessoires (câble d'extension vidéo, etc.), puis réessayez.
	Réglez la résolution et la fréquence selon le niveau recommandé. (Consultez la section "11.1 Généralités".)
L'image à l'écran est instable et tremble.	Vérifiez que la résolution et la fréquence du PC sont définies sur des valeurs compatibles avec l'appareil. Le cas échéant, vous pourrez ensuite modifier les paramètres en vous reportant au tableau des modes de signal standard (page 99) dans ce manuel et au menu <b>INFORMATIONS</b> sur l'appareil.
Des ombres ou des images fantômes restent affichées sur l'écran.	
L'écran est trop lumineux. L'écran est trop sombre.	Réglez la <b>Luminosité</b> (page 56) et le <b>Contraste</b> (page 57).
Les couleurs sont inadéquates.	Modifiez les paramètres de <b>COULEUR</b> . (Consultez la section " Configuration de la teinte".)
Les couleurs affichées ne sont pas nettes ou une distorsion des couleurs est perceptible.	Modifiez les paramètres de <b>COULEUR</b> . (Consultez la section " Configuration de la teinte".)
Le blanc ne l'est pas vraiment.	Modifiez les paramètres de <b>COULEUR</b> . (Consultez la section " Configuration de la teinte".)



## Guide de dépannage

Problème d'écran	
Aucune image n'est visible sur l'écran et le voyant d'alimentation clignote toutes les 0,5 à 1 seconde.	L'appareil est en mode d'économie d'énergie.
	Appuyez sur une touche du clavier ou déplacez la souris pour revenir à l'écran précédent.
Problème de son	
Il n'y a pas de son.	Vérifiez le branchement du câble audio ou réglez le volume.
	Vérifiez le volume.
Le volume est trop faible.	Permet de régler le volume.
	Si le problème subsiste après avoir réglé le volume sur le niveau maximum, réglez le volume de la carte son de l'ordinateur ou de votre logiciel.
Problème de périphérique source	
Un bip est émis au démarrage de mon ordinateur.	Si un signal sonore (bip) est émis pendant le démarrage de l'ordinateur, faites-le réparer.

## 10.2 Questions-réponses

Question	Réponse
Comment puis-je modifier la fréquence ?	<p>Pour définir la fréquence de votre carte graphique, procédez comme suit :</p> <ul style="list-style-type: none"><li>• Windows XP : Sélectionnez <b>Panneau de configuration</b> → <b>Apparence et thèmes</b> → <b>Affichage</b> → <b>Paramètres</b> → <b>Avancé</b> → <b>Écran</b>, puis réglez la <b>Fréquence d'actualisation</b> sous <b>Paramètres du moniteur</b>.</li><li>• Windows ME/2000 : Ouvrez le <b>Panneau de configuration</b> → , puis cliquez sur <b>Affichage</b> → <b>Paramètres</b> → <b>Avancé</b> → <b>Écran</b> et réglez la <b>Fréquence de rafraîchissement</b> sous <b>Paramètres du moniteur</b>.</li><li>• Windows Vista : Ouvrez le <b>Panneau de configuration</b> → , puis cliquez sur <b>Apparence et personnalisation</b> → <b>Personnalisation</b> → <b>Paramètres d'affichage</b> → <b>Paramètres avancés</b> → <b>Écran</b> et réglez la <b>Fréquence de rafraîchissement</b> sous <b>Paramètres du moniteur</b>.</li><li>• Windows 7 : Sélectionnez <b>Panneau de configuration</b> → <b>Apparence et personnalisation</b> → <b>Affichage</b> → <b>Résolution d'écran</b> → <b>Paramètres avancés</b> → <b>Écran</b>, puis réglez la <b>Fréquence d'actualisation</b> sous <b>Paramètres du moniteur</b>.</li></ul>

Question	Réponse
Comment puis-je modifier la résolution ?	<ul style="list-style-type: none"><li>• Windows XP : Sélectionnez <b>Panneau de configuration</b> → <b>Apparence et thèmes</b> → <b>Affichage</b> → <b>Paramètres</b>, puis réglez la résolution.</li><li>• Windows ME/2000 : Sélectionnez <b>Panneau de configuration</b> → <b>Affichage</b> → <b>Paramètres</b>, puis réglez la résolution.</li><li>• Windows Vista : Sélectionnez <b>Panneau de configuration</b> → <b>Apparence et personnalisation</b> → <b>Personnalisation</b> → <b>Paramètres d'affichage</b>, puis réglez la résolution.</li><li>• Windows 7 : Sélectionnez <b>Panneau de configuration</b> → <b>Apparence et personnalisation</b> → <b>Affichage</b> → <b>Ajuster la résolution</b>, puis réglez la résolution.</li></ul>
Comment puis-je définir le mode d'économie d'énergie ?	<ul style="list-style-type: none"><li>• Windows XP : Vous pouvez définir le mode d'économie d'énergie sous <b>Panneau de configuration</b> → <b>Apparence et thèmes</b> → <b>Affichage</b> → <b>Paramètres de l'écran de veille</b> ou en accédant à la configuration du BIOS sur l'ordinateur.</li><li>• Windows ME/2000 : Vous pouvez définir le mode d'économie d'énergie sous <b>Panneau de configuration</b> → <b>Affichage</b> → <b>Paramètres de l'écran de veille</b> ou en accédant à la configuration du BIOS sur l'ordinateur.</li><li>• Windows Vista : Vous pouvez définir le mode d'économie d'énergie sous <b>Panneau de configuration</b> → <b>Apparence et personnalisation</b> → <b>Personnalisation</b> → <b>Paramètres de l'écran de veille</b> ou en accédant à la configuration du BIOS sur l'ordinateur.</li><li>• Windows 7 : Vous pouvez définir le mode d'économie d'énergie sous <b>Panneau de configuration</b> → <b>Apparence et personnalisation</b> → <b>Personnalisation</b> → <b>Paramètres de l'écran de veille</b> ou en accédant à la configuration du BIOS sur l'ordinateur.</li></ul>



Consultez le guide d'utilisateur relatif à votre PC ou à votre carte graphique pour obtenir des instructions plus précises sur les réglages.

## 11.1 Généralités

Nom du modèle		TC191W	TC241W
Panneau	Taille	19 pouces (48 cm)	23,6 pouces (60 cm)
	Surface d'affichage	376,32 mm (H) x 301,06 mm (V) / 14,8 pouces (H) x 11,9 pouces (V)	521,28 mm (H) x 293,22 mm (V) / 20,5 pouces (H) x 11,5 pouces (V)
Synchronisation	Fréquence horizontale	31 à 80 kHz	
	Fréquence verticale	56 à 75 Hz	
Couleurs d'affichage		16,7 millions	
Résolution	Résolution optimale	1280 x 1024 à 60 Hz	1920 x 1080 à 60 Hz
	Résolution maximale	1280 x 1024 à 75 Hz	1920 x 1080 à 60 Hz
Fréquence d'horloge maximale		135,00 MHz (Analogique/ Numérique)	148,50 MHz (Analogique/ Numérique)
Connecteur de serveur		LAN	
Alimentation		Ce produit prend en charge une tension de 100 – 240 V. La tension standard étant différente dans chaque pays, vérifiez l'étiquette à l'arrière du produit.	
USB		USB 2.0 X 4 (descendant)	
Signal vidéo		RGB IN, DVI OUT	
Haut-parleur		1 W x 2 (Stéréo)	
Dimensions (L x P x H) / Poids	Avec socle	(MIN) 407 X 352,9 X 210 mm (16 X 13,8 X 8,2 pouces) / 5 kg (11 lbs) (MAX) 407 X 452,9 X 210 mm (16 X 13,8 X 8,2 pouces) / 5 kg (11 lbs)	(MIN) 554,6 X 380,3 X 224 mm (21,8 X 14,9 X 8,8 pouces) / 6,1 kg (13,4 lbs) (MAX) 554,6 x 510,3 x 224 mm (21,8 X 20 X 8,8 pouces) / 6,1 kg (13,4 lbs)
	Sans socle	407,0 x 336,0 x 60,6 mm (16 X 13,2 X 2,3 pouces) / 3,6 kg (7,9 lbs)	554,6 x 330,5 x 61,2 mm (21,8 X 13 X 2,4 pouces) / 4,5 kg (9,9 lbs)
VESA (V x H)		100 mm X 100 mm / 3,9 pouces X 3,9 pouces	
Incliner		-3° (± 2°) ~ 25° (± 2°)	

Nom du modèle		TC191W	TC241W
Considérations environnementales	Fonctionnement	Température : 10 ° C ~ 40 ° C (50 ° F ~ 104 ° F) Humidité : 10 % à 80 %, sans condensation	
	Stockage	Température : -20 ° C ~ 45 ° C (-4 ° F ~ 113 ° F) Humidité : 5 % à 95 %, sans condensation	
Plug & Play		Ce moniteur peut être installé et utilisé avec n'importe quel système compatible Plug & Play. L'échange de données bidirectionnel entre le moniteur et l'ordinateur optimise les paramètres du moniteur. L'installation du moniteur s'effectue automatiquement. Vous pouvez toutefois personnaliser les paramètres d'installation si vous le souhaitez.	
Pixels		En raison de la nature de la fabrication de cet appareil, il se peut qu'environ 1 pixel par million (1 ppm) soit plus lumineux ou plus sombre sur l'écran. Cela n'a aucune incidence sur les performances du produit.	



Les spécifications ci-dessus peuvent être modifiées sans avis préalable dans le but d'améliorer la qualité.



Ce périphérique est un appareil numérique de Classe B.

## 11.2 économiseur d'énergie

La fonction d'économie d'énergie de ce produit réduit la consommation énergétique en éteignant l'écran et en modifiant la couleur du voyant d'alimentation si le produit n'est pas utilisé pendant une période définie. Lorsque l'appareil passe en mode d'économie d'énergie, il n'est pas mis hors tension. Pour rallumer l'écran, appuyez sur une touche du clavier ou déplacez la souris. Le mode d'économie d'énergie fonctionne uniquement lorsque l'appareil est connecté à un ordinateur pourvu de ce type de fonction.

Economiseur d'énergie		Mode de fonctionnement normal		Veille (S3)		Arrêt (S5) (Bouton en mode hors tension)	Arrêt (Mise hors tension mécanique)
		type	Nominal	Client	Analogique		
Voyant de mise sous tension		Activé		Arrêt	Clignotant	Arrêt	Arrêt
Consommation	TC191W	27 W	43 W	Moins de 1,8 W		Moins de 1,8 W	0 W
	TC241W	32 W	49 W				



- Le niveau de consommation affiché peut varier selon les conditions de fonctionnement ou lors de la modification des paramètres.
- Pour atteindre une consommation d'énergie de 0 watt, mettez en position arrêt le bouton marche/arrêt situé à l'arrière du produit ou débranchez le câble d'alimentation. Assurez-vous de bien débrancher le câble d'alimentation si vous prévoyez de ne pas utiliser le produit pendant une période prolongée. Pour une consommation nulle lorsque l'interrupteur d'alimentation n'est pas disponible, débranchez le câble d'alimentation.

## 11.3 Tableau des modes de signal standard



- En raison de la nature même de l'écran, cet appareil ne peut être réglé que sur une seule résolution pour chaque taille d'écran afin de garantir une qualité d'image optimale. Par conséquent, une résolution autre que celle indiquée peut nuire à la qualité de l'image. Pour éviter que cela se produise, il est conseillé de sélectionner la résolution optimale indiquée pour la taille d'écran de votre produit.
- Vérifiez la fréquence lorsque vous remplacez un moniteur à tube cathodique (connecté à un ordinateur) par un modèle LCD. Si le moniteur LCD ne prend pas en charge une fréquence verticale de 85 Hz, réglez-la sur 60 Hz à l'aide du moniteur à tube cathodique avant d'utiliser le moniteur LCD.

Si un signal appartenant aux modes de signal standard suivants est transmis depuis votre PC, l'écran s'ajustera automatiquement. Dans le cas d'un signal différent, il se peut que l'écran n'affiche aucune image alors que le voyant d'alimentation est allumé. Dans ce cas, modifiez les paramètres conformément au tableau suivant, en vous reportant au mode d'emploi de la carte graphique.

TC191W

Mode d'affichage	Fréquence horizontale (kHz)	Fréquence verticale (Hz)	Horloge (MHz)	Polarité synchronisée (H/V)
IBM, 640 x 350	31,469	70,086	25,175	+/-
IBM, 720 x 400	31,469	70,087	28,322	-/+
VESA, 640 x 480	31,469	59,940	25,175	-/-
MAC, 640 x 480	35,000	66,667	30,240	-/-
VESA, 640 x 480	37,861	72,809	31,500	-/-
VESA, 640 x 480	37,500	75,000	31,500	-/-
VESA, 800 x 600	35,156	56,250	36,000	+/+
VESA, 800 x 600	37,879	60,317	40,000	+/+
VESA, 800 x 600	48,077	72,188	50,000	+/+
VESA, 800 x 600	46,875	75,000	49,500	+/+
VESA, 832 x 624	49,726	74,551	57,284	-/-
VESA, 1024 x 768	48,363	60,004	65,000	-/-
VESA, 1024 x 768	56,476	70,069	75,000	-/-
VESA, 1024 x 768	60,023	75,029	78,750	+/+
VESA, 1152 x 864	67,500	75,000	108,000	+/+
MAC, 1152 x 870	68,681	75,062	100,000	-/-
VESA, 1280 x 720	45,000	60,000	74,250	+/+

Mode d'affichage	Fréquence horizontale (kHz)	Fréquence verticale (Hz)	Horloge (MHz)	Polarité synchronisée (H/V)
VESA, 1280 x 800	49,702	59,810	83,500	-/+
VESA, 1280 x 960	60,000	60,000	108,000	+/+
VESA, 1280 x 1024	63,981	60,020	108,000	+/+
VESA, 1280 x 1024	79,976	75,025	135,000	+/+

TC241W

Mode d'affichage	Fréquence horizontale (kHz)	Fréquence verticale (Hz)	Horloge (MHz)	Polarité synchronisée (H/V)
IBM, 640 x 350	31,469	70,086	25,175	+/-
IBM, 720 x 400	31,469	70,087	28,322	-/+
VESA, 640 x 480	31,469	59,940	25,175	-/-
MAC, 640 x 480	35,000	66,667	30,240	-/-
VESA, 640 x 480	37,861	72,809	31,500	-/-
VESA, 640 x 480	37,500	75,000	31,500	-/-
VESA, 800 x 600	35,156	56,250	36,000	+/+
VESA, 800 x 600	37,879	60,317	40,000	+/+
VESA, 800 x 600	48,077	72,188	50,000	+/+
VESA, 800 x 600	46,875	75,000	49,500	+/+
MAC, 832 x 624	49,726	74,551	57,284	-/-
VESA, 1024 x 768	48,363	60,004	65,000	-/-
VESA, 1024 x 768	56,476	70,069	75,000	-/-
VESA, 1024 x 768	60,023	75,029	78,750	+/+
VESA, 1152 x 864	67,500	75,000	108,000	+/+
MAC, 1152 x 870	68,681	75,062	100,000	-/-
VESA, 1280 x 720	45,000	60,000	74,250	+/+
VESA, 1280 x 800	49,702	59,810	83,500	-/+
VESA, 1280 x 1024	63,981	60,020	108,000	+/+
VESA, 1280 x 1024	79,976	75,025	135,000	+/+
VESA, 1440 x 900	55,935	59,887	106,500	-/+
VESA, 1600 x 900 RB	60,000	60,000	108,000	+/+

Mode d'affichage	Fréquence horizontale (kHz)	Fréquence verticale (Hz)	Horloge (MHz)	Polarité synchronisée (H/V)
VESA, 1680 x 1050	65,290	59,954	146,250	-/+
VESA, 1920 x 1080	67,500	60,000	148,500	+/+



- Fréquence horizontale

Un cycle horizontal désigne la durée nécessaire pour balayer une seule ligne de la gauche vers la droite de l'écran. Le nombre réciproque d'un cycle horizontal est désigné sous le nom de fréquence horizontale. La fréquence horizontale est mesurée en kHz.

- Fréquence verticale

La répétition de la même image des dizaines de fois par seconde permet de visualiser des images naturelles. Cette fréquence de répétition s'appelle la « fréquence verticale » ou « fréquence de rafraîchissement » et est mesurée en Hz.

## Comment contacter Samsung dans le monde



Si vous avez des suggestions ou des questions concernant les produits Samsung, veuillez contacter le Service Consommateurs Samsung.

NORTH AMERICA		
U.S.A	1-800-SAMSUNG (726-7864)	<a href="http://www.samsung.com">http://www.samsung.com</a>
CANADA	1-800-SAMSUNG (726-7864)	<a href="http://www.samsung.com/ca">http://www.samsung.com/ca</a> (English) <a href="http://www.samsung.com/ca_fr">http://www.samsung.com/ca_fr</a> (French)
MEXICO	01-800-SAMSUNG (726-7864)	<a href="http://www.samsung.com">http://www.samsung.com</a>
LATIN AMERICA		
ARGENTINE	0800-333-3733	<a href="http://www.samsung.com">http://www.samsung.com</a>
BOLIVIA	800-10-7260	<a href="http://www.samsung.com">http://www.samsung.com</a>
BRAZIL	0800-124-421 4004-0000	<a href="http://www.samsung.com">http://www.samsung.com</a>
CHILE	800-SAMSUNG (726-7864) From mobile 02-482 82 00	<a href="http://www.samsung.com">http://www.samsung.com</a>
COLOMBIA	01-8000112112	<a href="http://www.samsung.com">http://www.samsung.com</a>
COSTA RICA	0-800-507-7267	<a href="http://www.samsung.com/latin">http://www.samsung.com/latin</a> (Spanish) <a href="http://www.samsung.com/latin_en">http://www.samsung.com/latin_en</a> (English)
DOMINICA	1-800-751-2676	<a href="http://www.samsung.com/latin">http://www.samsung.com/latin</a> (Spanish) <a href="http://www.samsung.com/latin_en">http://www.samsung.com/latin_en</a> (English)
ECUADOR	1-800-10-7267	<a href="http://www.samsung.com/latin">http://www.samsung.com/latin</a> (Spanish) <a href="http://www.samsung.com/latin_en">http://www.samsung.com/latin_en</a> (English)
EL SALVADOR	800-6225	<a href="http://www.samsung.com/latin">http://www.samsung.com/latin</a> (Spanish) <a href="http://www.samsung.com/latin_en">http://www.samsung.com/latin_en</a> (English)

LATIN AMERICA		
GUATEMALA	1-800-299-0013	<a href="http://www.samsung.com/latin">http://www.samsung.com/latin</a> (Spanish) <a href="http://www.samsung.com/latin_en">http://www.samsung.com/latin_en</a> (English)
HONDURAS	800-27919267	<a href="http://www.samsung.com/latin">http://www.samsung.com/latin</a> (Spanish) <a href="http://www.samsung.com/latin_en">http://www.samsung.com/latin_en</a> (English)
JAMAICA	1-800-234-7267	<a href="http://www.samsung.com">http://www.samsung.com</a>
NICARAGUA	00-1800-5077267	<a href="http://www.samsung.com/latin">http://www.samsung.com/latin</a> (Spanish) <a href="http://www.samsung.com/latin_en">http://www.samsung.com/latin_en</a> (English)
PANAMA	800-7267	<a href="http://www.samsung.com/latin">http://www.samsung.com/latin</a> (Spanish) <a href="http://www.samsung.com/latin_en">http://www.samsung.com/latin_en</a> (English)
PERU	0-800-777-08	<a href="http://www.samsung.com">http://www.samsung.com</a>
PUERTO RICO	1-800-682-3180	<a href="http://www.samsung.com">http://www.samsung.com</a>
TRINIDAD & TOBAGO	1-800-SAMSUNG (726-7864)	<a href="http://www.samsung.com">http://www.samsung.com</a>
VENEZUELA	0-800-100-5303	<a href="http://www.samsung.com">http://www.samsung.com</a>

EUROPE		
AUSTRIA	0810 - SAMSUNG (7267864,€ 0.07/min)	<a href="http://www.samsung.com">http://www.samsung.com</a>
BELGIUM	02-201-24-18	<a href="http://www.samsung.com/be">http://www.samsung.com/be</a> (Dutch) <a href="http://www.samsung.com/be_fr">http://www.samsung.com/be_fr</a> (French)
BOSNIA	05 133 1999	<a href="http://www.samsung.com">http://www.samsung.com</a>
BULGARIA	07001 33 11 , normal tariff	<a href="http://www.samsung.com">http://www.samsung.com</a>
CROATIA	062 SAMSUNG (062 726 7864)	<a href="http://www.samsung.com">http://www.samsung.com</a>
CYPRUS	8009 4000 only from landline(+30) 210 6897691 from mobile and land line	<a href="http://www.samsung.com">http://www.samsung.com</a>

EUROPE		
CZECH	800-SAMSUNG (800-726786)	<a href="http://www.samsung.com">http://www.samsung.com</a>
	Samsung Electronics Czech and Slovak, s.r.o., Oasis Florenc, Sokolovská 394/17, 180 00, Praha 8	
DENMARK	70 70 19 70	<a href="http://www.samsung.com">http://www.samsung.com</a>
EIRE	0818 717100	<a href="http://www.samsung.com">http://www.samsung.com</a>
ESTONIA	800-7267	<a href="http://www.samsung.com">http://www.samsung.com</a>
FINLAND	09 85635050	<a href="http://www.samsung.com">http://www.samsung.com</a>
FRANCE	01 48 63 00 00	<a href="http://www.samsung.com">http://www.samsung.com</a>
GERMANY	0180 5 SAMSUNG bzw. 0180 5 7267864* (*0,14 €/Min. aus dem dt. Festnetz, aus dem Mobilfunk max. 0,42 €/Min.)	<a href="http://www.samsung.com">http://www.samsung.com</a>
GREECE	80111-SAMSUNG (80111 726 7864) only from land line(+30) 210 6897691 from mobile and land line	<a href="http://www.samsung.com">http://www.samsung.com</a>
HUNGARY	06-80-SAMSUNG (726-7864)	<a href="http://www.samsung.com">http://www.samsung.com</a>
ITALIA	800-SAMSUNG (726-7864)	<a href="http://www.samsung.com">http://www.samsung.com</a>
LATVIA	8000-7267	<a href="http://www.samsung.com">http://www.samsung.com</a>
LITHUANIA	8-800-77777	<a href="http://www.samsung.com">http://www.samsung.com</a>
LUXEMBURG	261 03 710	<a href="http://www.samsung.com">http://www.samsung.com</a>
MACEDONIA	023 207 777	<a href="http://www.samsung.com">http://www.samsung.com</a>
MONTENEGRO	020 405 888	<a href="http://www.samsung.com">http://www.samsung.com</a>
NETHERLANDS	0900 - SAMSUNG (0900- 7267864) (€ 0,10/Min)	<a href="http://www.samsung.com">http://www.samsung.com</a>
NORWAY	815 56480	<a href="http://www.samsung.com">http://www.samsung.com</a>
POLAND	0 801-1SAMSUNG (172-678) +48 22 607-93-33	<a href="http://www.samsung.com">http://www.samsung.com</a>
PORTUGAL	808 20-SAMSUNG (808 20 7267)	<a href="http://www.samsung.com">http://www.samsung.com</a>
RUMANIA	08008 SAMSUNG (08008 726 7864) TOLL FREE No.	<a href="http://www.samsung.com">http://www.samsung.com</a>
SERBIA	0700 SAMSUNG (0700 726 7864)	<a href="http://www.samsung.com">http://www.samsung.com</a>
SLOVAKIA	0800 - SAMSUNG (0800-726 786)	<a href="http://www.samsung.com">http://www.samsung.com</a>
SPAIN	902 - 1 - SAMSUNG (902 172 678)	<a href="http://www.samsung.com">http://www.samsung.com</a>
SWEDEN	0771 726 7864 (SAMSUNG)	<a href="http://www.samsung.com">http://www.samsung.com</a>

EUROPE		
SWITZERLAND	0848-SAMSUNG (7267864, CHF 0.08/min)	<a href="http://www.samsung.com/ch">http://www.samsung.com/ch</a> (German) <a href="http://www.samsung.com/ch_fr">http://www.samsung.com/ch_fr</a> (French)
U.K	0330 SAMSUNG (7267864)	<a href="http://www.samsung.com">http://www.samsung.com</a>

CIS		
ARMENIA	0-800-05-555	<a href="http://www.samsung.com">http://www.samsung.com</a>
AZERBAIJAN	088-55-55-555	<a href="http://www.samsung.com">http://www.samsung.com</a>
BELARUS	810-800-500-55-500	<a href="http://www.samsung.com">http://www.samsung.com</a>
GEORGIA	0-800-555-555	<a href="http://www.samsung.com">http://www.samsung.com</a>
KAZAKHSTAN	8-10-800-500-55-500 (GSM: 7799)	<a href="http://www.samsung.com">http://www.samsung.com</a>
KYRGYZSTAN	00-800-500-55-500	<a href="http://www.samsung.com">http://www.samsung.com</a>
MOLDOVA	0-800-614-40	<a href="http://www.samsung.com">http://www.samsung.com</a>
MONGOLIA	+7-800-555-55-55	<a href="http://www.samsung.com">http://www.samsung.com</a>
RUSSIA	8-800-555-55-55	<a href="http://www.samsung.com">http://www.samsung.com</a>
TADJIKISTAN	8-10-800-500-55-500	<a href="http://www.samsung.com">http://www.samsung.com</a>
UKRAINE	0-800-502-000	<a href="http://www.samsung.com/ua">http://www.samsung.com/ua</a> (Ukrainian) <a href="http://www.samsung.com/ua_ru">http://www.samsung.com/ua_ru</a> (Russian)
UZBEKISTAN	8-10-800-500-55-500	<a href="http://www.samsung.com">http://www.samsung.com</a>

ASIA PACIFIC		
AUSTRALIA	1300 362 603	<a href="http://www.samsung.com">http://www.samsung.com</a>
CHINA	400-810-5858	<a href="http://www.samsung.com">http://www.samsung.com</a>
HONG KONG	(852) 3698 - 4698	<a href="http://www.samsung.com/hk">http://www.samsung.com/hk</a> (Chinese) <a href="http://www.samsung.com/hk_en">http://www.samsung.com/hk_en</a> (English)
INDIA	1800 1100 11 3030 8282 1800 3000 8282 1800 266 8282	<a href="http://www.samsung.com">http://www.samsung.com</a>

ASIA PACIFIC		
INDONESIA	0800-112-8888 021-5699-7777	<a href="http://www.samsung.com">http://www.samsung.com</a>
JAPAN	0120-327-527	<a href="http://www.samsung.com">http://www.samsung.com</a>
MALAYSIA	1800-88-9999	<a href="http://www.samsung.com">http://www.samsung.com</a>
NEW ZEALAND	0800 SAMSUNG (0800 726 786)	<a href="http://www.samsung.com">http://www.samsung.com</a>
PHILIPPINES	1-800-10-SAMSUNG (726-7864) for PLDT 1-800-3-SAMSUNG (726-7864) for Digitel 1-800-8-SAMSUNG (726-7864) for Globe 02-5805777	<a href="http://www.samsung.com">http://www.samsung.com</a>
SINGAPORE	1800-SAMSUNG (726-7864)	<a href="http://www.samsung.com">http://www.samsung.com</a>
TAIWAN	0800-329-999 0266-026-066	<a href="http://www.samsung.com">http://www.samsung.com</a>
THAILAND	1800-29-3232 02-689-3232	<a href="http://www.samsung.com">http://www.samsung.com</a>
VIETNAM	1 800 588 889	<a href="http://www.samsung.com">http://www.samsung.com</a>

MIDDIE EAST		
BAHRAIN	8000-4726	<a href="http://www.samsung.com/ae">http://www.samsung.com/ae</a> (English) <a href="http://www.samsung.com/ae_ar">http://www.samsung.com/ae_ar</a> (Arabic)
EGYPT	08000-726786	<a href="http://www.samsung.com">http://www.samsung.com</a>
IRAN	021-8255	<a href="http://www.samsung.com">http://www.samsung.com</a>
JORDAN	800-22273 065777444	<a href="http://www.samsung.com">http://www.samsung.com</a>
KUWAIT	183-2255	<a href="http://www.samsung.com/ae">http://www.samsung.com/ae</a> (English) <a href="http://www.samsung.com/ae_ar">http://www.samsung.com/ae_ar</a> (Arabic)
MOROCCO	080 100 2255	<a href="http://www.samsung.com">http://www.samsung.com</a>
OMAN	800-SAMSUNG (726-7864)	<a href="http://www.samsung.com/ae">http://www.samsung.com/ae</a> (English) <a href="http://www.samsung.com/ae_ar">http://www.samsung.com/ae_ar</a> (Arabic)

MIDDLE EAST		
SAUDI ARABIA	9200-21230	<a href="http://www.samsung.com/ae">http://www.samsung.com/ae</a> (English) <a href="http://www.samsung.com/ae_ar">http://www.samsung.com/ae_ar</a> (Arabic)
TURKEY	444 77 11	<a href="http://www.samsung.com">http://www.samsung.com</a>
U.A.E	800-SAMSUNG (726-7864)	<a href="http://www.samsung.com">http://www.samsung.com</a>

AFRICA		
ANGOLA	91-726-7864	<a href="http://www.samsung.com">http://www.samsung.com</a>
BOTSWANA	0800-726-000	<a href="http://www.samsung.com">http://www.samsung.com</a>
CAMEROON	7095- 0077	<a href="http://www.samsung.com">http://www.samsung.com</a>
Cote D' Ivoire	8000 0077	<a href="http://www.samsung.com">http://www.samsung.com</a>
GHANA	0800-10077 0302-200077	<a href="http://www.samsung.com">http://www.samsung.com</a>
KENYA	0800 724 000	<a href="http://www.samsung.com">http://www.samsung.com</a>
NAMIBIA	8197267864	<a href="http://www.samsung.com">http://www.samsung.com</a>
NIGERIA	0800-726-7864	<a href="http://www.samsung.com">http://www.samsung.com</a>
SENEGAL	800-00-0077	<a href="http://www.samsung.com">http://www.samsung.com</a>
SOUTH AFRICA	0860-SAMSUNG (726-7864)	<a href="http://www.samsung.com">http://www.samsung.com</a>
TANZANIA	0685 88 99 00	<a href="http://www.samsung.com">http://www.samsung.com</a>
UGANDA	0800 300 300	<a href="http://www.samsung.com">http://www.samsung.com</a>
ZAMBIA	211350370	<a href="http://www.samsung.com">http://www.samsung.com</a>

## Prise en charge des frais de service (imputables aux clients)



Même si une demande d'intervention est effectuée pendant la période de garantie, la visite d'un technicien peut vous être facturée dans les cas suivants :

### Produit non défectueux

La demande porte sur le nettoyage du produit, un réglage, des explications, la réinstallation, etc.

- Si un technicien fournit des instructions sur l'utilisation de la télévision ou procède simplement à des réglages d'options sans démonter le produit.
- Le défaut résulte de facteurs environnementaux externes (Internet, antenne, signal du réseau filaire, etc.).
- Le produit est réinstallé ou d'autres appareils ont été connectés après la première installation du produit.
- Le produit est réinstallé suite à un déplacement dans un autre endroit ou dans un autre bâtiment.
- Le client demande des instructions sur la manière d'utiliser l'appareil de façon à coexister avec un autre produit de l'entreprise.
- Le client demande des instructions sur la manière d'utiliser le réseau ou un autre programme de l'entreprise.
- Le client demande l'installation du logiciel et la configuration du produit.
- Le technicien de maintenance est chargé d'éliminer / de nettoyer la poussière ou d'autres matières étrangères à l'intérieur du produit.
- Le client demande une autre installation après l'achat d'un produit en ligne ou via le télé-achat.

### Domage provoqué par le client

Cas où le dommage du produit est provoqué par une mauvaise manipulation ou réparation imputable au client.

Si un dommage causé au produit est dû à l'un des facteurs suivants :

- Impact ou chute externe.
- Utilisation de matériaux ou d'un produit vendu séparément non recommandé(s) par Samsung.
- Réparation effectuée par une personne qui ne représente pas un prestataire de services externe ou un partenaire agréé par Samsung Electronics Co., Ltd.
- Refonte ou réparation du produit effectuée par le client.
- Utilisation d'une tension inappropriée ou de connexions électriques non autorisées.
- Précautions ou avertissements indiqués dans le manuel d'utilisation non suivis.

## Autres cas

- La défaillance du produit résulte d'une catastrophe naturelle (foudre, incendie, tremblement de terre, inondation, etc.)
- Tous les composants consommables sont épuisés (batterie, encre, lumières fluorescentes, tête, vibreur, lampe, filtre, ruban, etc.).



Si le client demande une intervention alors que le produit ne présente aucun défaut, des frais de service pourront lui être facturés. Veuillez lire attentivement le manuel d'utilisation au préalable.

### Les bons gestes de mise au rebut de ce produit (Déchets d'équipements électriques et électroniques)



(Applicable aux pays disposant de systèmes de collecte séparés)

Ce symbole sur le produit, ses accessoires ou sa documentation indique que ni le produit, ni ses accessoires électroniques usagés (chargeur, casque audio, câble USB, etc.) ne peuvent être jetés avec les autres déchets ménagers. La mise au rebut incontrôlée des déchets présentant des risques environnementaux et de santé publique, veuillez séparer vos produits et accessoires usagés des autres déchets. Vous favoriserez ainsi le recyclage de la matière qui les compose dans le cadre d'un développement durable.

Les particuliers sont invités à contacter le magasin leur ayant vendu le produit ou à se renseigner auprès des autorités locales pour connaître les procédures et les points de collecte de ces produits en vue de leur recyclage.

Les entreprises et particuliers sont invités à contacter leurs fournisseurs et à consulter les conditions de leur contrat de vente. Ce produit et ses accessoires ne peuvent être jetés avec les autres déchets.

## Elimination des batteries de ce produit



(Applicable aux pays disposant de systèmes de collecte séparés)

Le symbole sur la batterie, le manuel ou l'emballage indique que les batteries de ce produit ne doivent pas être éliminées en fin de vie avec les autres déchets ménagers. L'indication éventuelle des symboles chimiques Hg, Cd ou Pb signifie que la batterie contient des quantités de mercure, de cadmium ou de plomb supérieures aux niveaux de référence stipulés dans la directive CE 2006/66. Si les batteries ne sont pas correctement éliminées, ces substances peuvent porter préjudice à la santé humaine ou à l'environnement.

Afin de protéger les ressources naturelles et d'encourager la réutilisation du matériel, veuillez à séparer les batteries des autres types de déchets et à les recycler via votre système local de collecte gratuite des batteries.

## Terminologie

### OSD (Affichage à l'écran)

L'affichage à l'écran (OSD) vous permet de configurer des paramètres à l'écran pour optimiser la qualité d'image selon vos besoins. Vous pouvez modifier la luminosité, la teinte, la taille et bien d'autres paramètres de l'écran grâce aux menus qui s'affichent à l'écran.

### Régl. de base

Les réglages de base renvoient à la fréquence de vibrations radioélectriques par seconde. Une fréquence supérieure transmet un volume de données plus important et est plus facilement reflétée. Une fréquence inférieure traverse plus facilement les obstacles et peut voyager plus loin, mais elle transmet moins de données. Le menu Régl. de base vous permet de régler manuellement la fréquence de manière à obtenir une qualité d'image optimale. Ajustez ces réglages de base en vous référant au Tableau des modes de signal standard (page 99) en fonction des performances de votre produit, et profitez alors d'une qualité d'image supérieure.

### Gamma

Le menu Gamma permet de régler l'échelle de gris qui représente les tons moyens de l'écran. Le réglage de la luminosité affecte la luminosité de tout l'écran, tandis que celui du Gamma affecte uniquement la luminosité moyenne.

### Échelle de gris

L'échelle renvoie aux niveaux d'intensité de couleur qui présentent des variations de changement de couleur, depuis les zones plus sombres jusqu'aux zones plus claires de l'écran. Les modifications de luminosité d'écran sont exprimées par variation du blanc et du noir, et l'échelle de gris renvoie à la zone moyenne entre le noir et le blanc. Tout changement de l'échelle de gris par ajustement du gamma modifiera la luminosité moyenne de l'écran.

### Fréquence de balayage

La fréquence de balayage, ou fréquence de rafraîchissement, renvoie à la fréquence à laquelle l'écran est actualisé. Les données de l'écran sont transmises pendant le rafraîchissement de l'écran pour afficher une image, sans que cela soit visible à l'œil nu. Le nombre de rafraîchissements de l'écran s'appelle la fréquence de balayage et se mesure en Hz. Si cette fréquence est de 60 Hz, cela signifie que l'écran est rafraîchi 60 fois par seconde. La fréquence de balayage de l'écran dépend des performances des cartes graphiques de votre PC et de votre moniteur.

### Fréquence horizontale

Les caractères ou images qui s'affichent sur l'écran du moniteur se composent de points (pixels). Les pixels sont transmis en lignes horizontales, qui sont ensuite organisées verticalement pour créer une

image. La fréquence horizontale est mesurée en kHz et représente le nombre de transmissions et d'affichages par seconde des lignes horizontales sur l'écran du moniteur. Si la fréquence horizontale est de 85, cela signifie que les lignes horizontales qui constituent une image sont transmises 85 000 fois par seconde, et cette fréquence est indiquée comme suit : 85 kHz.

## Fréquence verticale

Une image se compose de nombreuses lignes horizontales. La fréquence verticale se mesure en Hz et représente le nombre d'images pouvant être créées par seconde par ces lignes horizontales. Si la fréquence verticale est de 60, cela signifie qu'une image est transmise 60 fois par seconde. Cette fréquence est aussi appelée « fréquence de rafraîchissement » et a un impact sur le scintillement de l'écran.

## Résolution

La résolution représente le nombre de pixels horizontaux et verticaux qui forment un écran. Elle représente le niveau de détail de l'écran.

Plus la résolution est élevée, plus le volume d'informations à l'écran est élevé ; une résolution élevée est préférable pour effectuer plusieurs tâches simultanément.

Par ex. : une résolution de 1920 x 1080 comprend 1 920 pixels horizontaux (fréquence horizontale) et 1 080 lignes verticales (résolution verticale).

## Plug & Play

La fonctionnalité Plug & Play permet un échange d'informations automatique entre un moniteur et un PC pour produire un affichage optimal.

Le moniteur utilise la norme VESA DDC (norme internationale) pour exécuter la fonction Plug & Play.

## A

Aff heure 82

Avant toute connexion 47

## B

Bleu 67

## C

Comment contacter Samsung dans le monde 102

Configuration de Volume dans l'cran de dmarrage 84

Connexion et utilisation d'un ordinateur 48

Connexion pour utiliser « Windows Embedded Standard 7 » 35

Consignes de scurit 12

Contraste 57

Copyright 8

## E

Econ nergie 75

Economiseur d'nergie 98

Exigences pralables à tout contact avec le service clientèle de Samsung 91

## G

Gamma 69

Gnralits 96

## H

Horloge 76

## I

INFORMATIONS 84

Installation 27

## L

Langue 74

Luminosit 56

## M

Minuterie darrêt 77

Minuterie ON 78

MultiScreen 86

## N

Natural Color 85

Nettet 58

Nettoyage 10

Nuance Couleur 68

## P

Pièces 23

Position appropriée lors de l'utilisation du produit 19

Prise en charge des frais de service imputables aux clients 108

## Q

Qu'estce que le client Windows Embedded Standard 7 32

Questionsrponses 94

## R

Rgl de base 62

Rgl prcis 63

Rinitialiser 73

Rouge 65

## S

SAMSUNG MAGIC Angle 60

SAMSUNG MAGIC Bright 59

SAMSUNG MAGIC Color 64

Source min ON 79

## T

Tableau des modes de signal standard 99

Taille d'image (modèle TC241W uniquement)  
71

Terminologie 112

Touche personneue 81

Transp des menus 83

## U

Utilisation Windows Embedded Standard 7 36

## V

Vert 66

Vol min ON 80

Vrification du contenu 20