

käyttöopas

TC191W TC241W

Tuotteiden väri ja ulkoasu saattavat vaihdella ja teknisiä tietoja voidaan laitteen toiminnan parantamiseksi muuttaa ilman ennakkoilmoitusta.

Sisällysluettelo

ENNEN LAITTEEN KÄYTTÖÄ

7

8

8

9

9

10

10

11

11

12

14

17

VALMISTELUT

18

18

19

21

21

23

24

25

25

26

26

27

29

"WINDOWS EMBEDDED STANDARD 7":N KÄYTTÖ

30

32

32

32

Tekijänoikeudet

Tässä oppaassa käytetyt kuvakkeet

Turvallisuusohjeiden symbolit

Puhdistaminen

Puhdistaminen

Asennusalueen turvaaminen

Säilytykseen liittyvät turvatoimenpiteet

Turvallisuusohjeita

Sähköturvallisuus

Asennus

Käyttö

Oikea käyttöasento

Sisällön tarkistaminen

Poistaminen pakkauksesta

Osien tarkistaminen

Osat

Etupaneelissa olevat painikkeet

Takanäkymä

Näkymä sivulta

Asennus

Jalustan kiinnittäminen

Laitteen kallistuskulman ja korkeuden
säätäminen

Näytön kääntäminen

Seinätelineen tai pöytäjalustan kiinnittäminen

Varkaudenestolukko

Mikä on "Windows Embedded Standard 7"-asiakasohjelma?

Kytkeä käytettäessä "Windows Embedded Standard 7":ää

Lähiverkkoliitäntä

USB-laitteiden kytkeminen

Sisällysluettelo

LÄHDELAITTEEN KYTKEMINEN JA KÄYTTÖ

NÄYTÖN ASETUSTEN MÄÄRITTÄMINEN

33	"Windows Embedded Standard 7" käyttö
33	Sisäänkirjautuminen
33	"Windows Embedded Standard 7" -työpöytä
34	Programs (Ohjelmat)
41	Apuohjelmien määrittäminen
42	Järjestelmän palauttaminen
44	Ennen kytkemistä
44	Muistettava ennen kytkentää
45	Tietokoneen kytkeminen ja käyttö
45	Kytkeminen tietokoneeseen
46	Ohjaimen asentaminen
47	Optimaalisen tarkkuuden määrittäminen
48	Tarkkuuden vaihtaminen tietokoneen avulla
51	Kytkeminen videolaitteeseen
51	Laitteen kytkeminen toiseen näyttöön
51	Sarjakaapelin liittäminen
52	Mikrofonin kytkeminen
52	Kytkeminen kuulokkeisiin
52	Virran kytkeminen
53	Brightness
53	Brightness -asetusten säätö
54	Contrast
54	Contrast -asetuksen määrittäminen
55	Sharpness
55	Sharpness -asetuksen määrittäminen
56	SAMSUNG MAGIC Bright
56	SAMSUNG MAGIC Bright -toiminnon määrittäminen
57	SAMSUNG MAGIC Angle
57	SAMSUNG MAGIC Angle -toiminnon määrittäminen

Sisällysluettelo

	59	Coarse
	59	Coarse -asetuksen säätäminen
	60	Fine
	60	Fine -asetuksen säätäminen
VÄRISÄVYN MÄÄRITTÄMINEN	61	SAMSUNG MAGIC Color
	61	SAMSUNG MAGIC Color -toiminnon määrittäminen
	62	Red
	62	Red -asetuksen määrittäminen
	63	Green
	63	Green -asetuksen määrittäminen
	64	Blue
	64	Blue -asetuksen määrittäminen
	65	Color Tone
	65	Color Tone -asetusten säätäminen
	66	Gamma
	66	Gamma -asetuksen määrittäminen
NÄYTÖN KOON TAI SIJAINNIN MUUTTAMINEN	67	H-Position- ja V-Position
	67	H-Position- ja V-Position -asetusten määrittäminen
	68	Image Size (vain malli TC241W)
	68	Image Size -asetuksen vaihtaminen
	69	Menu H-Position- ja Menu V-Position
	69	Menu H-Position- ja Menu V-Position - asetusten määrittäminen
ASETUSTEN MÄÄRITTÄMINEN JA PALAUTTAMINEN	70	Reset
	70	Asetusten palauttaminen (Reset)
	71	Language
	71	Language -asetuksen vaihtaminen

Sisällysluettelo

72	Eco Saving
72	Eco Saving -asetuksen määrittäminen
73	Clock
73	Clock-toiminnon määrittäminen
74	Off Timer
74	Off Timer -toiminnon määrittäminen
75	On Timer
75	On Timer -toiminnon määrittäminen
76	On Timer Source
76	On Timer Source -toiminnon määrittäminen
77	On Timer Volume
77	On Timer Volume -toiminnon määrittäminen
78	Customized Key
78	Customized Key -asetusten säätäminen
79	Display Time
79	Display Time -asetuksen määrittäminen
80	Menu Transparency
80	Menu Transparency -asetuksen muuttaminen
INFORMATION-VALIKKO JA MUITA TOIMINTOJA	81 INFORMATION
	81 INFORMATION-valikon näyttäminen
	81 Volume -asetusten säätäminen aloitusikkunassa
OHJELMISTON ASENNUS	82 Natural Color
	82 Mikä Natural Color on?
	83 MultiScreen
	83 Ohjelmiston asennus
	84 Ohjelmiston poistaminen

Sisällysluettelo

	85	MagicRMS Pro
	85	Tietoja MagicRMS Prosta
	85	Osat
	86	MagicRMS Pro Server
	86	MagicRMS Pro Database
	86	MagicRMS Pro Console
	86	PXE
	86	MagicRMS Pro Agent
VIANMÄÄRITYSOPAS	87	Vaatimukset ennen yhteydenottoa Samsungin asiakaspalvelukeskukseen
	87	Laitteen testaaminen
	87	Tarkkuuden ja taajuuden tarkistaminen
	87	Tarkistettavat kohteet
	90	Kysymykset ja vastaukset
TEKNISET TIEDOT	92	Yleistä
	94	Virransäästö
	95	Standardisignaalitylojen taulukko
LIITE	98	Ota yhteyttä Samsungiin
	104	Vastuu maksullisesta palvelusta (asiakkaan kustannukset)
	104	Tuote ei ole viallinen
	104	Laitteen vioittuminen johtuu asiakkaasta
	104	Muuta
	106	Tuotteen turvallinen hävittäminen (elektroniikka ja sähkölaitteet)
	107	Tuotteen paristojen oikea hävittäminen
	108	Sanasto
HAKEMISTO		

Tekijänoikeudet

Tämän oppaan tiedot voivat muuttua laadun parantamiseksi ilman erillistä ilmoitusta.

© 2012 Samsung Electronics

Tämän oppaan tekijänoikeudet omistaa Samsung Electronics.

Tämän oppaan käyttäminen tai jäljentäminen osittain tai kokonaisuudessaan ilman Samsung Electronicsin lupaa on kielletty.


Microsoft, Windows ja Windows NT ovat Microsoft Corporationin rekisteröityjä tavaramerkkejä.

VESA, DPM ja DDC ovat Video Electronics Standards Associationin rekisteröityjä tavaramerkkejä.





- Palvelumaksu voidaan periä, jos
 - (a) kutsut asentajan paikalle, vaikka laitteessa ei ole vikaa.
(eli et ole lukenut tätä käyttöopasta).
 - (b) tai jos viet laitteen huoltoon, vaikka siinä ei ole vikaa.
(eli et ole lukenut tätä käyttöopasta).
- Palvelumaksun suuruudesta ilmoitetaan sinulle ennen töihin ryhtymistä tai asentajan vierailua kotonasi.

Ennen laitteen käyttöä

Tässä oppaassa käytetyt kuvakkeet

	Seuraavat kuvat ovat vain viitteellisiä. Tosielämän tilanteet voivat poiketa siitä, mitä kuvissa on esitetty.
---	---

Turvallisuusohjeiden symbolit

 Varoitus	Ohjeiden noudattamatta jättäminen voi johtaa vakaviin henkilövahinkoihin tai kuolemaan.
 Vaara	Ohjeiden noudattamatta jättäminen voi johtaa henkilö- tai omaisuusvahinkoihin.
	Tällä symbolilla merkityt toiminnot ovat kiellettyjä.
	Tällä symbolilla merkityt ohjeita on noudatettava.

Puhdistaminen

Puhdistaminen

Ole laitetta puhdistettaessa varovainen, sillä kehittyneiden LCD-näyttöjen paneeli ja ulkopinta naarmuuntuvat helposti.

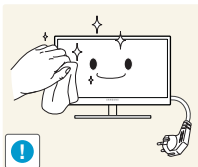
Noudata seuraavia puhdistusohjeita.



1. Sammuta näyttö ja tietokone.
2. Irrota virtajohto näytöstä.



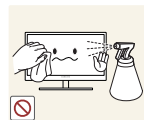
Pitele virtajohtoa pistokkeesta äläkä kosketa johtoa märin käsin. Muussa tapauksessa seurauksena voi olla sähköisku.



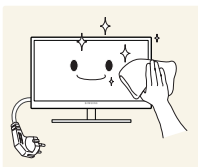
3. Pyyhi näytön kuvaruutu puhtaalla, pehmeällä ja kuivalla liinalla.



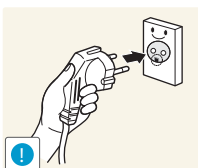
- Älä puhdisti näyttöä alkoholi-, liuotin- tai tensidipitoisilla aineilla.



- Älä suihkuta vettä tai puhdistusainetta suoraan laitteen päälle.



4. Kostuta pehmeä ja kuiva liina vedellä ja purista siitä ylimääräinen vesi pois ennen näytön ulkopinnan puhdistamista.



5. Kytke virtajohto laitteen puhdistamisen jälkeen.
6. Käynnistä näyttö ja tietokone.

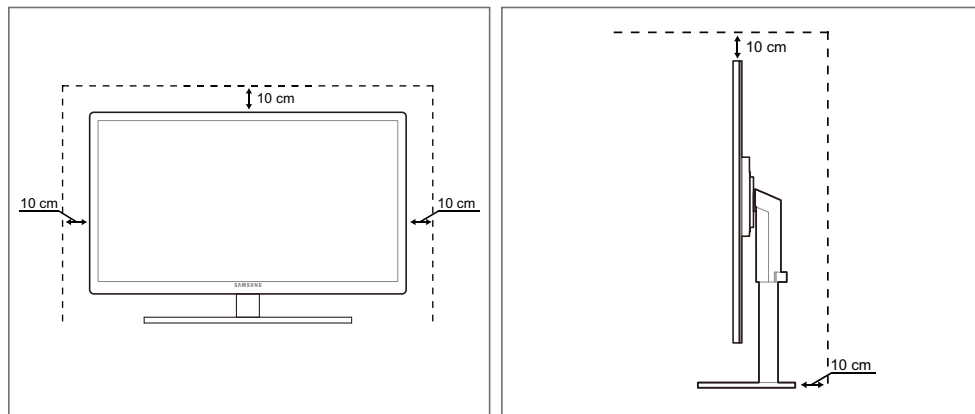
Ennen laitteen käyttöä

Asennusalueen turvaaminen

- Jätä laitteen lähelle tilaa sen ilmanvaihtoa varten. Laitteen sisäisen lämpötilan nouseminen voi aiheuttaa tulipalon ja vaurioittaa laitetta. Jätä laitteen lähelle tilaa vähintään alla näytetyn verran, kun asennat laitetta.



Laitteen ulkoasu voi vaihdella.



Säilytykseen liittyvät turvatoimenpiteet



Ota yhteyttä Samsungin asiakaspalvelukeskukseen (sivu 98), jos näyttö on puhdistettava sisältä (palvelusta peritään maksu.)

Turvallisuusohjeita

Sähtöturvallisuus



Seuraavat kuvat ovat vain viitteellisiä. Tosielämän tilanteet voivat poiketa siitä, mitä kuvissa on esitetty.



Varoitus



Älä käytä viallista virtajohtoa tai pistoketta tai löystynyttä pistorasiaa.

- Seurauksena voi olla sähköisku tai tulipalo.



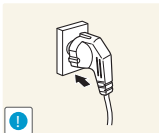
Älä kytke liian montaa laitetta samaan pistorasiaan.

- Tämä voi johtaa pistorasian ylikuumentumiseen ja tulipaloon.



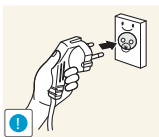
Älä kosketa virtapistoketta märin käsin.

- Muussa tapauksessa seurauksena voi olla sähköisku.



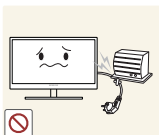
Työnnä virtajohdon pistoke kokonaan paikalleen, jotta se ei irtoa.

- Epävakaa liitäntä voi aiheuttaa tulipalon.



Kytke virtapistoke maadoitettuun pistorasiaan. (koskee vain tyypin 1 eristettyjä laitteita).

- Seurauksena voi olla sähköisku tai henkilövahinkoja.



Älä taivuta tai vedä virtajohtoa voimakkaasti. Älä aseta virtajohdon päälle painavia esineitä.

- Vahingoittunut virtajohto voi aiheuttaa sähköiskun tai tulipalon.



Älä aseta virtajohtoa tai laitetta lämmönlähteiden lähelle.

- Seurauksena voi olla sähköisku tai tulipalo.



Jos virtajohdon liittimiin kertyy pölyä tai muuta likaa, pyyhi se pois kuivalla liinalla.

- Muussa tapauksessa seurauksena voi olla tulipalo.

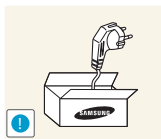
Ennen laitteen käyttöä

Vaara



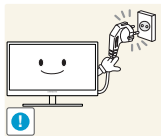
Älä irrota virtajohtoa, kun laite on käytössä.

- Laite voi vahingoittua sähköiskun seurauksena.



Älä käytä muita kuin Samsungin valtuuttamien tuotteiden mukana toimitettuja virtajohtoja.

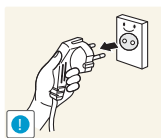
- Seurauksena voi olla sähköisku tai tulipalo.



Pidä pistorasian ympäristö esteettömänä.

- Jos laitteessa ilmenee ongelma, katkaise laitteen virransyöttö irrottamalla virtajohto pistorasiasta kokonaan.

Laitteen virtaa ei voi katkaista kokonaan virtakytkimellä.

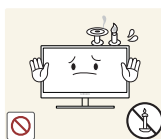


Irrota virtajohto pistorasiasta pitelemällä kiinni pistokkeesta.

- Seurauksena voi olla sähköisku tai tulipalo.

Asennus

Varoitus



Älä aseta kynttilöitä, hyönteiskarkottimia tai savukkeita laitteen päälle. Älä asenna laitetta lämmönlähteiden lähelle.

- Muussa tapauksessa seurauksena voi olla tulipalo.



Vältä asentamasta laitetta huonosti tuuletettuun ahtaaseen tilaan, kuten kirjahyllyyn tai komeroon.

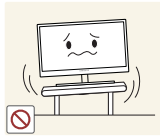
- Muussa tapauksessa sisäisen lämpötilan kasvaminen voi johtaa tulipaloon.



Säilytä laitteen pakkaamiseen käytettyä muovipussia paikassa, jossa lapset eivät pääse siihen käsiksi.

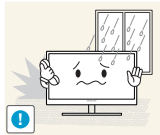
- Lapset voivat tukehtua.

Ennen laitteen käyttöä



Älä asenna laitetta epävakaalle tai tärisevälle pinnalle (esimerkiksi epävakaalle hyllylle tai kaltevalle pinnalle).

- Laite voi pudota ja rikkoutua tai aiheuttaa henkilövahinkoja.
- Laitteen käyttäminen alueella, jolla on voimakasta tärinää, voi vahingoittaa laitetta tai johtaa tulipaloon.



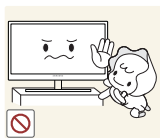
Älä asenna laitetta ajoneuvoon tai paikkaan, jossa se joutuu alttiiksi pölylle, kosteudelle (esimerkiksi vesipisaroille), öljylle tai savulle.

- Seurauksena voi olla sähköisku tai tulipalo.



Älä altista laitetta suoralle auringonvalolle äläkä asenna sitä lämmönlähteiden tai kuumien esineiden, esimerkiksi uunin, läheisyyteen.

- Tämä voi lyhentää laitteen käyttöikää tai johtaa tulipaloon.



Älä asenna laitetta paikkaan, jossa nuoret lapset pääsevät siihen käsiksi.

- Laite voi pudota ja vahingoittaa lapsia.

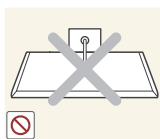


Vaara



Varo, ettei laite putoa sitä siirrettäessä.

- Muussa tapauksessa laite voi vioittua tai aiheuttaa henkilövahinkoja.



Älä aseta laitetta ylösalaisin.

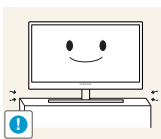
- Näyttö voi vioittua.



Kun asennat laitteen kaappiin tai hyllylle, varmista, että laitteen alareuna on niiden kanssa samassa tasossa.

- Laite voi pudota ja rikkoutua tai aiheuttaa henkilövahinkoja.
- Asenna laite vain oikean kokosiin kaappeihin tai oikean kokoisille hyllyille.

Ennen laitteen käyttöä



Laske laite varovasti.

- Laite voi pudota ja rikkoutua tai aiheuttaa henkilövahinkoja.



Laitteen asentaminen epätavalliseen paikkaan (esimerkiksi paikkaan, jossa on paljon pieniä hiukkasia, kemiallisia aineita tai ääriämpötiloja, tai lentokentälle tai rautatieasemalle, jossa laite toimii jatkuvasti pitkän aikaa) voi merkittävästi heikentää laitteen suorituskykyä.

- Ota yhteyttä Samsungin asiakaspalvelukeskukseen (sivu 98) ennen asennusta, jos haluat asentaa laitteen tällaiseen paikkaan.

Käyttö



Varoitus



Laitteessa on korkea jännite. Älä yritä purkaa, korjata tai muuttaa laitetta itse.

- Seurauksena voi olla sähköisku tai tulipalo.
- Ota yhteyttä Samsungin asiakaspalvelukeskukseen (sivu 98), jos laite vaatii huoltoa.



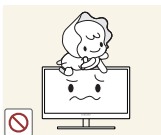
Sammuta laite virtakytkimestä ja irrota virtajohto sekä muut kytketyt kaapelit ennen laitteen siirtämistä.

- Muussa tapauksessa virtajohto voi vahingoittua ja seurauksena voi olla tulipalo tai sähköisku.



Jos laitteesta tulee epätavallista ääntä, palaneen hajua tai savua, irrota virtajohto välittömästi ja ota yhteyttä Samsungin asiakaspalvelukeskukseen (sivu 98).

- Seurauksena voi olla sähköisku tai tulipalo.



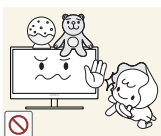
Älä anna lasten roikkua laitteesta tai kiivetä sen päälle.

- Laite voi pudota, jolloin lapsesi voi vahingoittua.



Jos laite putoaa tai sen ulkokuori vahingoittuu, sammuta laite, irrota virtajohto ja ota yhteyttä Samsungin asiakaspalvelukeskukseen (sivu 98).

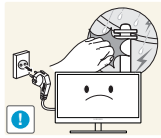
- Muussa tapauksessa seurauksena voi olla sähköisku tai tulipalo.



Älä aseta raskaita esineitä, leluja tai makeisia laitteen päälle.

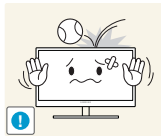
- Laite tai raskaat esineet voivat pudota, kun lapset yrittävät tavoitella leluja tai makeisia, ja seurauksena voi olla vakavia henkilövahinkoja.

Ennen laitteen käyttöä



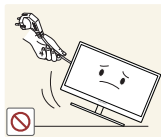
Katkaise laitteen virta ja irrota virtajohto salamoinnin tai ukkosmyrskyn aikana.

- Seurauksena voi olla sähköisku tai tulipalo.



Älä pudota esineitä laitteen päälle tai kohdista siihen iskuja.

- Seurauksena voi olla sähköisku tai tulipalo.



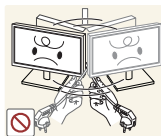
Älä siirrä laitetta vetämällä virtajohdosta tai muista kaapeleista.

- Tämä voi johtaa virtajohdon vahingoittumiseen sekä tuotteen vioittumiseen, sähköiskuun tai tulipaloon.



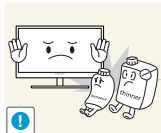
Vältä kaasuvuodon tapauksessa laitteen tai virtapistokkeen koskettamista. Tuuleta myös alue välittömästi.

- Kipinät voivat aiheuttaa räjähdysriskin tai tulipalon.
- Älä kosketa virtajohtoa tai antennijohtoa salamoinnin ja ukkosmyrskyn aikana.



Älä nosta tai siirrä laitetta vetämällä virtajohdosta tai muista kaapeleista.

- Tämä voi johtaa virtajohdon vahingoittumiseen sekä tuotteen vioittumiseen, sähköiskuun tai tulipaloon.



Älä käytä tai säilytä laitteen lähellä tulenarkoja suihkeita tai palavia aineita.

- Seurauksena voi olla räjähdys tai tulipalo.



Varmista, että pöytäliinat tai verhot eivät tuki tuuletusaukkoja.

- Muussa tapauksessa sisäisen lämpötilan kasvaminen voi johtaa tulipaloon.



Älä aseta metalliesineitä (esimerkiksi syömäpuikkoja, kolikoita tai hiussolkia) tai palavia esineitä (esimerkiksi paperia tai tulitikkuja) laitteen aukkoihin tai portteihin.

- Jos laitteeseen pääsee vettä tai vieraita esineitä, sammuta laite, irrota virtajohto ja ota yhteyttä Samsungin asiakaspalvelukeskukseen (sivu 98).
- Seurauksena voi olla laitteen vioittuminen, sähköisku tai tulipalo.

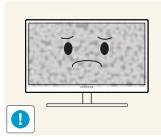


Älä aseta nesteitä sisältäviä esineitä (esimerkiksi maljakoita, ruukkuja tai pulloja) tai metalliesineitä laitteen päälle.

- Jos laitteeseen pääsee vettä tai vieraita esineitä, sammuta laite, irrota virtajohto ja ota yhteyttä Samsungin asiakaspalvelukeskukseen (sivu 98).
- Seurauksena voi olla laitteen vioittuminen, sähköisku tai tulipalo.

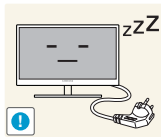
Ennen laitteen käyttöä

Vaara



Jos jätät pysäytetyn kuvan näkyviin pitkäksi aikaa, näytölle saattaa muodostua jälkikuva tai viallisia kuvapisteitä.

- Jos et aio käyttää tuotetta pitkään aikaan, ota virransäästötila tai liikkuva näytönsäästäjä käyttöön.



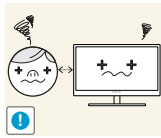
Irrota virtajohto pistorasiasta, jos et aio käyttää laitetta pitkään aikaan (esimerkiksi loman vuoksi).

- Muussa tapauksessa laitteeseen kertynyt pöly voi aiheuttaa tulipalon, ylikuumenemista, sähköiskun tai sähkövuotoa.



Käytä laitetta suositellulla tarkkuudella ja taajuudella.

- Näkösi voi heiketä.



Näytön katseleminen liian läheltä pitkän aikaa voi heikentää näköä.



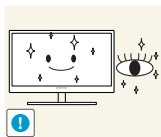
Älä pitele näyttöä ylösalaisin tai siirrä sitä pitelemällä telineestä.

- Laite voi pudota ja rikkoutua tai aiheuttaa henkilövahinkoja.



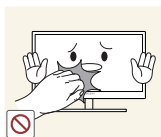
Älä käytä ilmankostuttimia tai uuneja laitteen lähellä.

- Seurauksena voi olla sähköisku tai tulipalo.

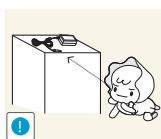


Lepuuta silmiäsi laitteen käytön aikana tunnissa yli 5 minuutin ajan.

- Tämä vähentää silmien rasittumista.

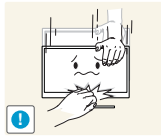


Älä kosketa näyttöä, jos laitteen virta on ollut kytkettynä pitkän aikaa, sillä näyttö kuumenee.



Säilytä laitteen pieniä osia poissa lasten ulottuvilta.

Ennen laitteen käyttöä



Ole varovainen, kun säädät laitteen katselukulmaa tai telineen korkeutta.

- Muussa tapauksessa lasten sormet tai kädet voivat juuttua ja vahingoittua.
- Liiallinen kallistaminen voi johtaa laitteen putoamiseen ja henkilövahinkoihin.



Älä aseta raskaita esineitä laitteen päälle.

- Seurauksena voi olla laitteen vioittuminen tai henkilövahinkoja.



Älä säädä äänenvoimakkuutta liian lujalle, kun käytät korvakuulokkeita.

- Liian korkea äänenvoimakkuus voi vahingoittaa kuuloa.

Oikea käyttöasento



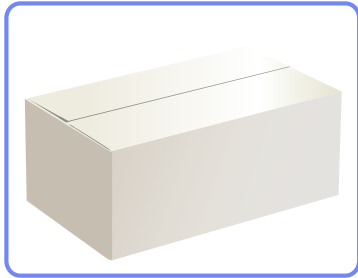
Käytä laitetta oikeassa työasennossa seuraavalla tavalla:

- Suorista selkäsi.
- Pidä silmät 45–50 cm:n etäisyydellä näytöstä ja suuntaa katseesi hieman alaspäin näyttöön.
Pidä silmäsi suoraan näytön edessä.
- Säädä katselukulmaa niin, että valo ei heijastu näytöstä.
- Pidä kyynärvartesi kohtisuorassa olkavarsiin nähden ja samassa tasossa kädenselkien kanssa.
- Pidä kyynärpäät suunnilleen suorassa kulmassa.
- Säädä laitteen korkeutta niin, että voit taivuttaa polvesi vähintään 90 asteen kulmaan, pidä kantapääsi maassa ja käsivartesi sydämesi alapuolella.

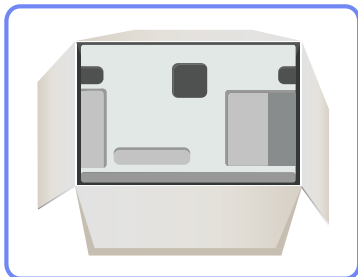
1.1 Sisällön tarkistaminen

1.1.1 Poistaminen pakkauksesta

- 1 Avaa pakkaus. Varo, ettet vahingoita laitetta, kun avaat pakkauksen terävällä esineellä.



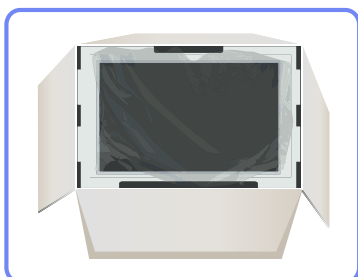
- 2 Poista vaahtomuovi laitteen ympäriltä.



- 3 Tarkista, että kaikki osat ovat tallella ja poista styroksi ja muovipussi.



- Osat voivat olla erilaisia kuin kuvassa.
- Tämä kuva on tarkoitettu vain esimerkiksi.



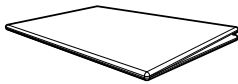
- 4 Säilytä laatikko joissakin kuivissa tiloissa, jotta voisit käyttää sitä uudelleen, jos laitetta tarvitsee siirtää tulevaisuudessa.

1.1.2 Osien tarkistaminen



- Ota yhteyttä laitteen myyjään, jos pakkauksesta puuttuu jotakin.
- Erikseen myytävät osat ja lisätarvikkeet voivat olla erilaisia kuin kuvassa.

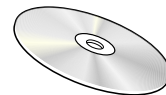
Osat



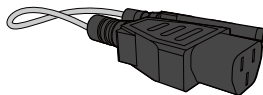
Pika-asetusopas



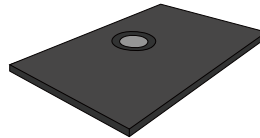
Takuukortti
(Ei saatavilla kaikilla alueilla)



Käyttöopas



Virtajohto



Jalusta

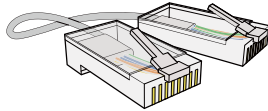


Osat voivat olla erilaisia eri alueilla.

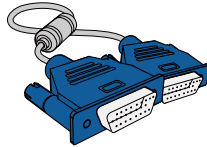
Erikseen myytävät osat



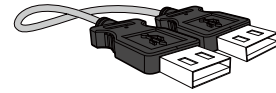
Oheisia lisätarvikkeita voi ostaa lähimmältä jälleenmyyjältä.



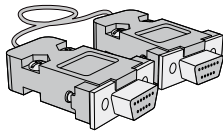
Lähiverkkokaapeli



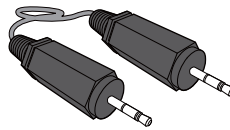
D-liitinkaapeli



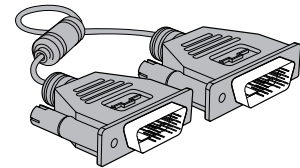
USB-kaapeli



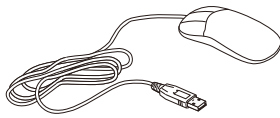
RS-232C-kaapeli



Stereokaapeli



DVI-kaapeli



Hiiri (USB)



Näppäimistö



Kuulokkeet



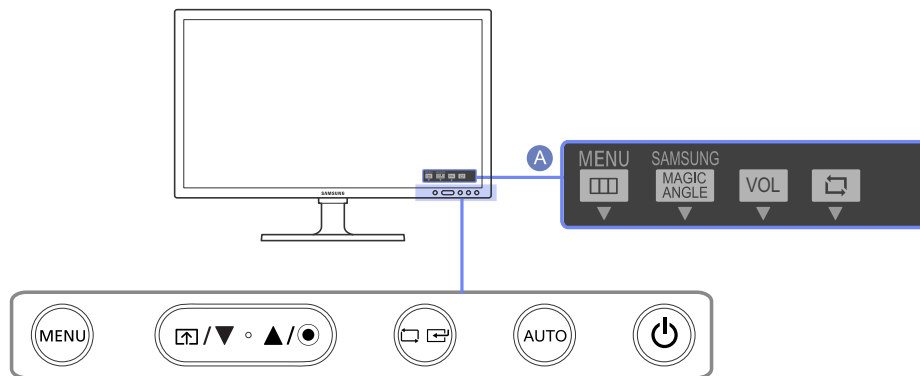
Mikrofoni

1.2 Osat

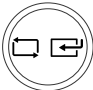

1.2.1 Etupaneelissa olevat painikkeet



Osien väri ja muoto voivat olla erilaisia kuin tässä näytettyjen osien. Teknisiä ominaisuuksia voidaan muuttaa laadun parantamiseksi ilman erillistä ilmoitusta.



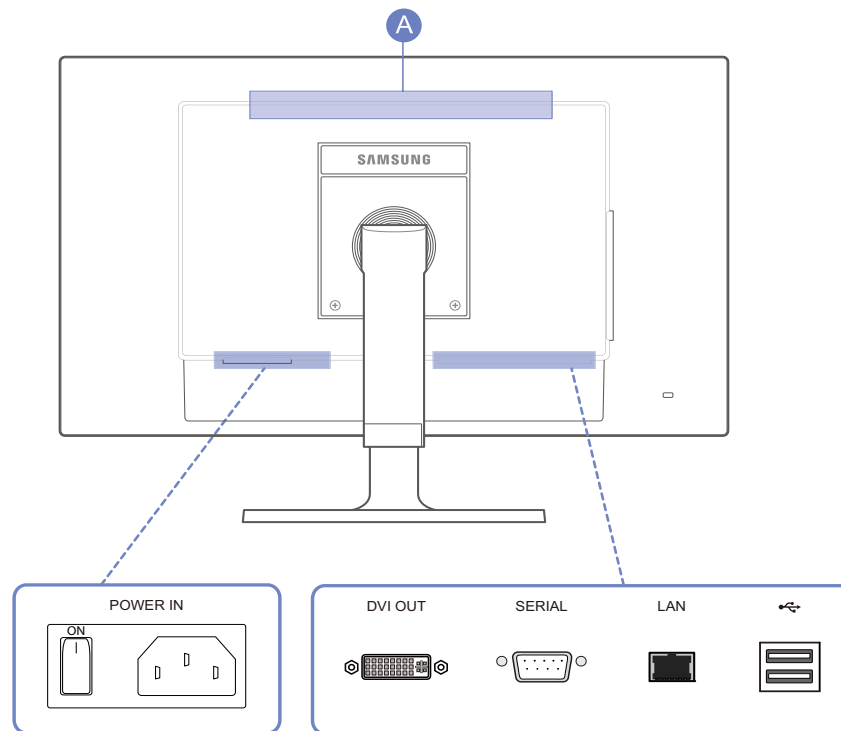
Kuvakkeet	Kuvaus
	<p>Avaa tai sulje kuvaruutuvalikko (OSD) tai palaa edelliseen valikkoon.</p> <ul style="list-style-type: none"> Näppäinlukitus Tämä toiminto lukitsee etuosan painikkeet, jotta muut eivät pysty muuttamaan nykyisiä asetuksia. Lukitus: Paina [MENU]-painiketta ja pidä sitä painettuna 5 sekunnin ajan. Näppäinlukitus otetaan käyttöön. Lukituksen poistaminen: Paina [MENU]-painiketta ja pidä sitä painettuna 5 sekunnin ajan, kun näppäinlukitus otetaan käyttöön. Näppäinlukitus poistetaan käytöstä. <p> Kun näppäinlukitustila on käytössä, kaikki etuosan painikkeet ovat pois käytöstä.</p>
	<p>Säädä Customized Key -asetukset siirtymällä kohtaan SETUP&RESET → Customized Key ja valitse haluamasi tila.</p> <p> Saat lisätietoja kohdasta "7.9 Customized Key".</p>
	Siirry ylä- tai alavalikkoon tai säädä asetuksen arvoa kuvaruutuvalikossa.
	<p>Paina äänenvoimakkuuden säätöpainiketta.</p> <p>Kun kuvaruutuvalikko-opas tulee näyttöön, []-painike ottaa Volume-painikkeeseen määrätyn toiminnon käyttöön.</p>

Kuvakkeet	Kuvaus
	<p>Vahvista valikon valinta.</p> <p>Jos [↔]-painiketta painetaan, kun kuvaruutuvalikko ei ole näytössä, syöttölähteeksi vaihdetaan (Client/Analog). Jos käynnistät laitteen tai vaihdat syöttölähdettä painamalla [↔]-painiketta, näytön vasempaan yläkulmaan ilmestyy vaihtuneen syöttölähteen osoittava viesti.</p>
	<p>Ota näytön automaattiasetukset käyttöön painamalla [AUTO]-painiketta.</p> <ul style="list-style-type: none"> • Käytettävissä vain Analog-tilassa. • Jos muutat tarkkuutta näytön ominaisuuksissa, Auto Adjustment -toiminto otetaan käyttöön.
	<p>Tällä painikkeella näyttö käynnistetään ja sammutetaan.</p> <p>Laite sammutetaan, jos virtapainiketta pidetään painettuna yli 4 sekunnin ajan.</p> <ul style="list-style-type: none"> • Virran merkkivalo palaa, kun laite toimii normaalisti. • Saat lisätietoja virransäästötoiminnosta kohdasta "11.2 Virransäästö". • Paras tapa vähentää virrankulutusta on irrottaa virtajohto, jos et aio käyttää laitetta pitkään aikaan.
 Kuvaruutuvalikko-opas	<p>Paina jotakin näytön painiketta. Kuvaruutuvalikko-opas ilmestyy näytölle. (Tämä ei koske virtapainiketta.)</p> <p>Jos painat jotain näytön etuosan painiketta, kuvaruutuvalikko-opas avautuu näyttäen painikkeen toiminnon ennen kuin painetun painikkeen valikko ilmestyy.</p> <p>Mene valikkoon, paina näytön etuosan painiketta uudelleen.</p> <p>Kuvaruutuvalikko-opas saattaa olla erilainen eri toiminnoissa ja malleissa. Tarkista tiedot käyttämästäsi laitteesta.</p>

1.2.2 Takanäkymä



Osien väri ja muoto voivat olla erilaisia kuin tässä näytettyjen osien. Teknisiä ominaisuuksia voidaan muuttaa laadun parantamiseksi ilman erillistä ilmoitusta.

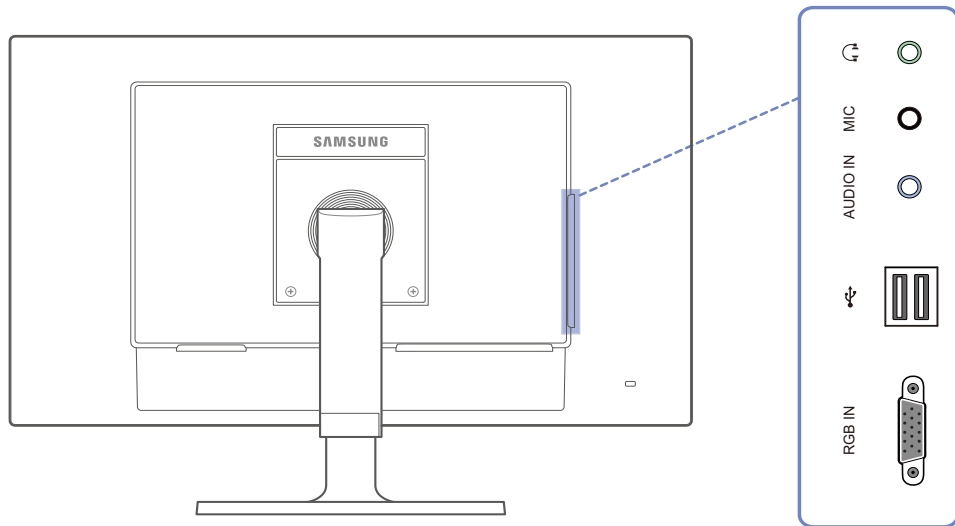


Liitäntä	Kuvaus
<p>POWER IN</p>	Virtajohdon liitäntä.
<p>DVI OUT</p>	Yhdistäminen näyttölaitteeseen DVI-kaapelin avulla.
<p>SERIAL</p>	Liitä RS-232C-liitäntää (liittymää) tukeva laite.
<p>LAN</p>	Yhdistäminen verkkoon lähiverkkokaapelin avulla
	Kytke USB-laite.
<p>A Kaiutin</p>	-

1.2.3 Näkymä sivulta



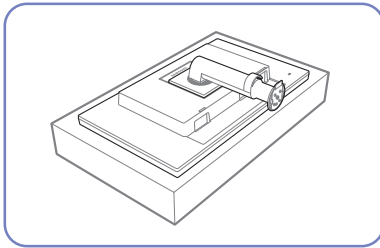
Osien väri ja muoto voivat olla erilaisia kuin tässä näytettyjen osien. Teknisiä ominaisuuksia voidaan muuttaa laadun parantamiseksi ilman erillistä ilmoitusta.



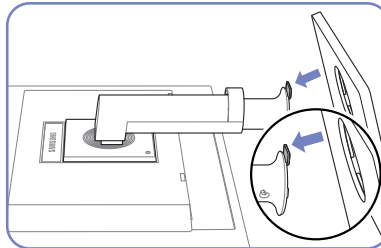
Liitäntä	Kuvaus
	Yhdistäminen äänilähtölaitteeseen, kuten kuulokkeisiin
MIC 	Kytke mikrofoniin.
AUDIO IN 	Äänen tuloliitäntä tietokoneesta äänikaapelin kautta
	Kytke USB-laite.
RGB IN 	Yhdistäminen tietokonelaitteeseen D-SUB-kaapelin avulla.

1.3 Asennus

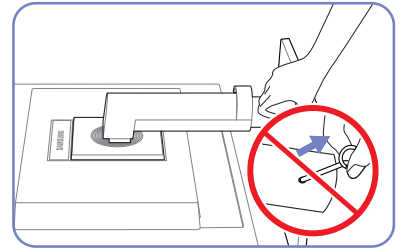
1.3.1 Jalustan kiinnittäminen



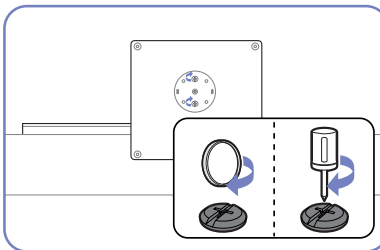
Aseta suojakangas tai pehmuste jollekin tasaiselle pinnalle. Aseta tämän jälkeen laite suojakankaan tai pehmusteen päälle alassuin.



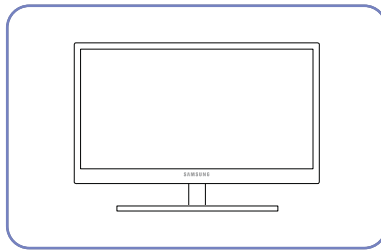
Aseta jalustan pohja jalustaan nuolen suuntaisesti.



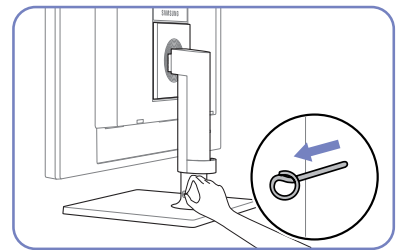
Älä irrota kiinnitystappia, ennen kuin jalusta on kiinnitetty.



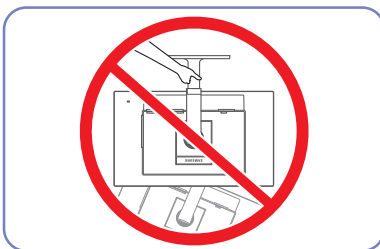
Kiristä ruuvi tiukasti (ruuvimeisselillä tai kolikolla) jalustan pohjaan.



Kun jalusta on kiinnitetty, nosta laite pystyasentoon.



Nyt voit irrottaa kiinnitystapin ja säätää jalustan.



- Varoitus

Älä kannattele laitetta ylösalaisin pitämällä kiinni vain jalustasta.

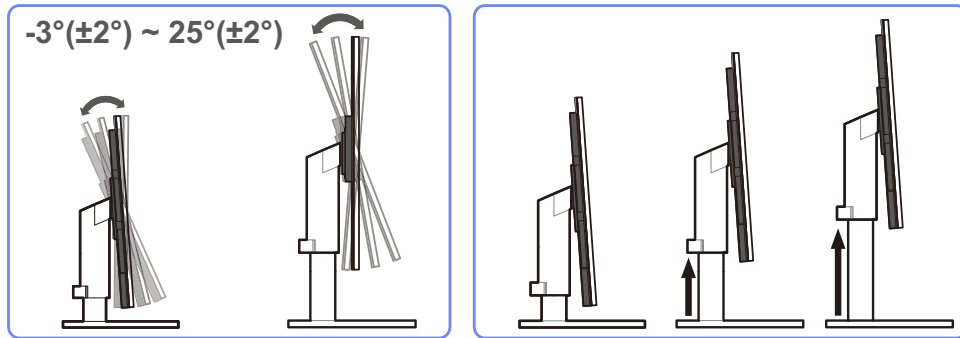


Osien väri ja muoto voivat olla erilaisia kuin tässä näytettyjen osien. Teknisiä ominaisuuksia voidaan muuttaa laadun parantamiseksi ilman erillistä ilmoitusta.

1.3.2 Laitteen kallistuskulman ja korkeuden säätäminen



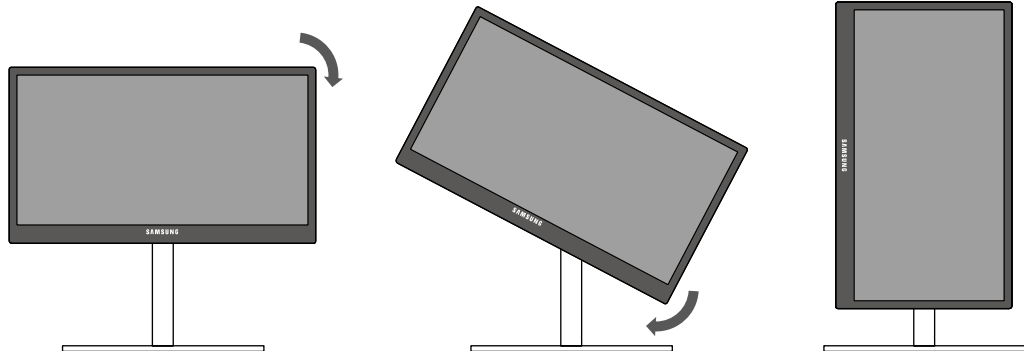
Osien väri ja muoto voivat olla erilaisia kuin tässä näytettyjen osien. Teknisiä ominaisuuksia voidaan muuttaa laadun parantamiseksi ilman erillistä ilmoitusta.



- Jos haluat säätää korkeutta, poista kiinnitystappi.
- Näytön kallistuskulma ja korkeus ovat säädettävissä.
- Pidä kiinni ylhäältä laitteen keskiosasta ja säädä korkeutta varovasti.

1.3.3 Näytön kääntäminen

Voit kääntää näyttöä alla näytetyllä tavalla.



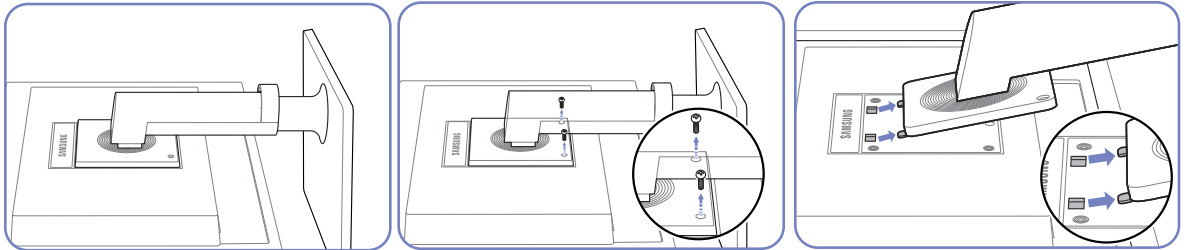
- Aseta jalusta oikeaan asentoon, ennen kuin käännät näyttöä.
- Jos käännät näyttöä eikä jalusta ole täysin oikeassa asennossa, näytön kulma saattaa osua lattiaan ja vaurioitua.
- Älä käännä näyttöä vastapäivään. Näyttö saattaa vaurioitua.

1.3.4 Seinätelineen tai pöytäjalustan kiinnittäminen

Ennen asennusta

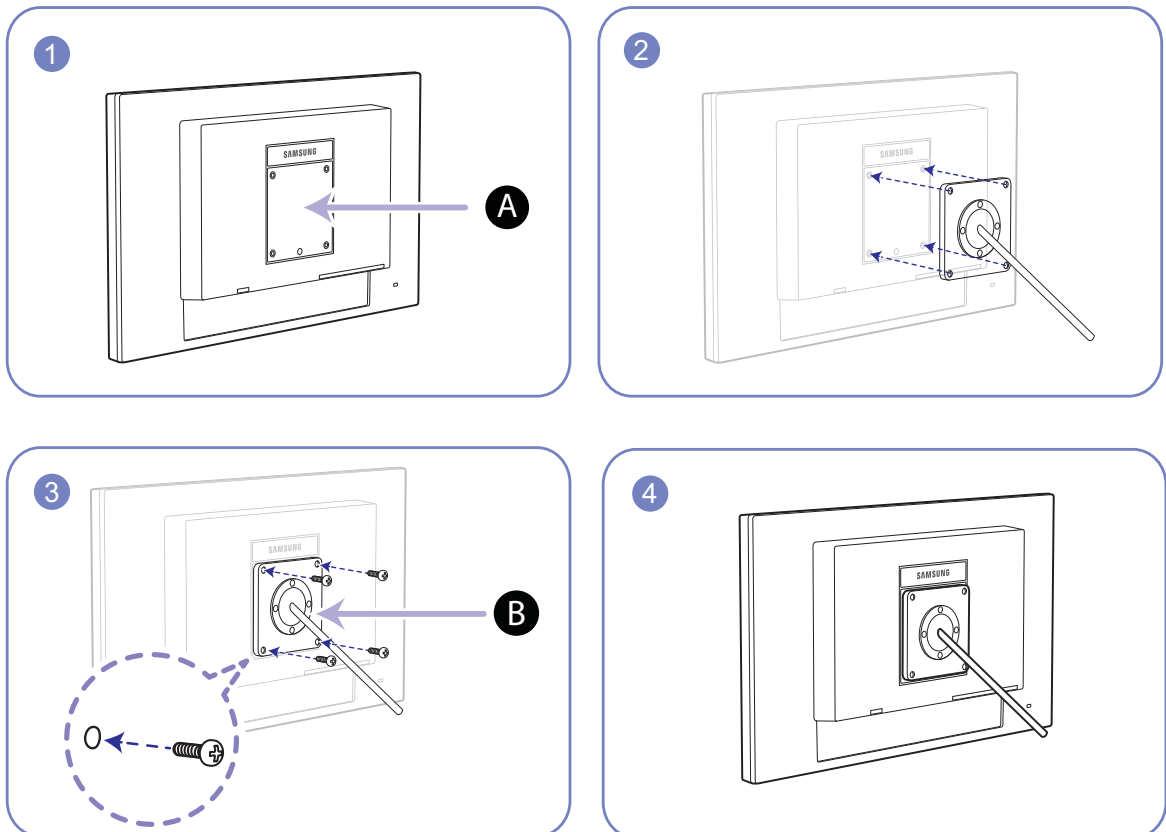


Sammuta laitteen virta ja irrota virtajohto pistorasiasta.



Aseta suojakangas tai pehmuste jollekin tasaiselle pinnalle. Aseta tämän jälkeen laite suojakankaan tai pehmusteen päälle alassuun.

Seinätelineen tai pöytäjalustan kiinnittäminen



A Kiinnitä seinäteline tai pöytäjalusta tähän

B Kiinnike (myydään erikseen)

Aseta urat oikeille kohdille ja kiristä laitteen kiinnikkeen ruuvit tiukasti seinätelineen tai pöytäjälustan vastaaviin osiin.

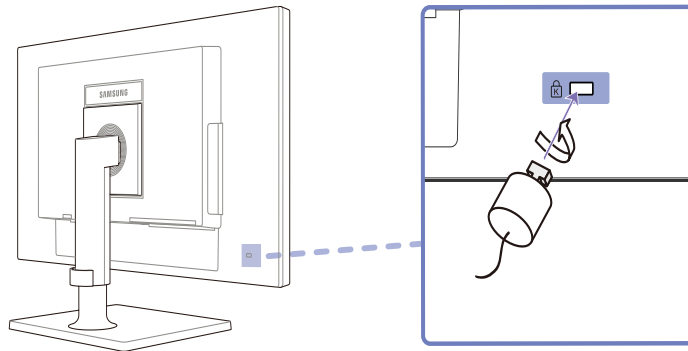


Huomautuksia

- Jos käytät vakiopituisia ruuveja pidempiä ruuveja, laitteen sisäosat voivat vaurioitua.
- Jos asennettava seinäteline ei ole VESA-standardien mukainen, seinätelineen kiinnitykseen käytettävät ruuvit voivat olla erikokoisia kuin vakioruuvit.
- Älä käytä VESA-standardeista poikkeavia ruuveja. Älä käytä liikaa voimaa, kun kiinnität seinätelinettä tai pöytäjälustaa. Laite voi vaurioitua tai pudota ja aiheuttaa henkilövahinkoja. Samsung ei ole vastuussa mistään sellaisista laitevaurioista tai henkilövahingoista, jotka johtuvat vääränlaisten ruuvien käytöstä tai liiallisesta voimankäytöstä seinätelinettä tai pöytäjälustaa kiinnitettäessä.
- Samsung ei ole vastuussa mistään sellaisista laitevaurioista tai henkilövahingoista, jotka aiheutuvat jonkin muun kuin suositellun seinätelineen käytöstä tai yrityksistä asentaa seinäteline itse.
- Jos haluat kiinnittää laitteen seinälle, osta sellainen seinäteline, jolla laite voidaan kiinnittää vähintään 10 cm:n päähän seinästä.
- Muista käyttää standardienmukaista seinätelinettä.

1.3.5 Varkaudenestolukko

Varkaudenestolukon ansiosta laitetta voi käyttää turvallisesti julkisilla paikoilla. Lukituslaitteen muoto ja lukitustapa voivat olla erilaisia eri valmistajien tuotteissa. Saat lisätietoja lukituslaitteen mukana toimitetusta käyttöoppaasta. Lukituslaite myydään erikseen.



Varkaudenestolukon lukitseminen:

- 1 Kiinnitä varkaudenestolukon kaapeli johonkin painavaan esineeseen, esimerkiksi pöytään.
- 2 Pujota kaapelin pää sen toisessa päässä olevan silmukan läpi.
- 3 Aseta lukituslaite laitteen takana olevaan lukituskiinnikkeeseen.
- 4 Lukitse lukituslaite.



- Lukituslaitteen voi ostaa erikseen.
- Saat lisätietoja lukituslaitteen mukana toimitetusta käyttöoppaasta.
- Lukituslaitteita voi ostaa elektroniikka-alan liikkeistä tai Internetistä.

2.1 Mikä on "Windows Embedded Standard 7"-asiakasohjelma?

Microsoft Windows Embedded Standard 7(WES7) -asiakasohjelma käyttää **Microsoft Windows Embedded Standard 2011 OS** -käyttöjärjestelmää. Kun WES-asiakasohjelma yhdistetään palvelimeen, jossa on käytettävissä **Citrix XenDesktop**-, **VMWare View Client**- tai **Microsoft Remote Desktop Connection** -palvelu, näppäimistö, hiiri, ääni ja kuva sekä näyttötiedot ohjataan asiakasohjelmaan asiakasohjelman ja palvelimen välistä verkkoa pitkin.

Kytkevät palvelimet

- **Citrix XenDesktop** -palvelin
 - **Microsoft Windows 2000/2003/2008 Server**, mihin on asennettu **Terminal Service** ja **Citrix XenServer**
- **VMWare View Client** -palvelin
 - **Microsoft Windows 2000/2003/2008 Server**, mihin on asennettu **Terminal Service** ja **VMWare Server**
- **Microsoft RDP(Remote Desktop Protocol)** -palvelin.
 - **Microsoft Windows 2000/2003/2008 Server**, mihin on asennettu **Terminal Service**
 - **Microsoft Windows 7 Professional**



Tässä käyttöoppaassa kuvataan **WES**-asiakasohjelman toiminnot. Oppaassa ei kuitenkaan kuvata esiasennetun **WES** -järjestelmän yleisiä toimintoja. Katso lisätietoja **Windows 7** -käyttöjärjestelmästä **Microsoft**-yrityksen toimittamasta Windows 7:n ohjeesta.

- **Wake On LAN**

Tämän toiminnon avulla voit kytkeä laitteen virran lähettämällä esimääritetyn komennon ulkoisesta järjestelmästä verkon kautta laitteeseen.

Varmista, että verkko pystyy vaihtamaan tietoja komennon laitteeseen lähettävän tietokoneen kanssa. Varmista, että sinulla on ohjelma, joka pystyy luomaan **Wake on LAN** -signaaleja.



- Varmista, että virtalähde on aina kytkettynä, jotta toiminto toimii, kun laitteesta on katkaistu virta.
- Toiminnon tehtävänä on kytkeä laitteeseen virta. (Se ei tue laitteen virran katkaisemista.)

Asetusten määrittäminen

- 1 Paina laitteen virtapainiketta, jolloin virran merkkivalo syttyy. Avaa BIOS-asetussivu painamalla **F2**-painiketta.
- 2 Valitse **AMD** → **Platform** ja määritä **Wake on LAN option** -asetukseksi **Disable** tai **Enable**. (Oletusasetus on **Disable**.)

- 3 Tallenna muutokset painamalla **F10**-näppäintä (**Save**) ja lopeta nykyinen istunto valitsemalla komentokehotteessa **Yes**.

- **Wake on USB**

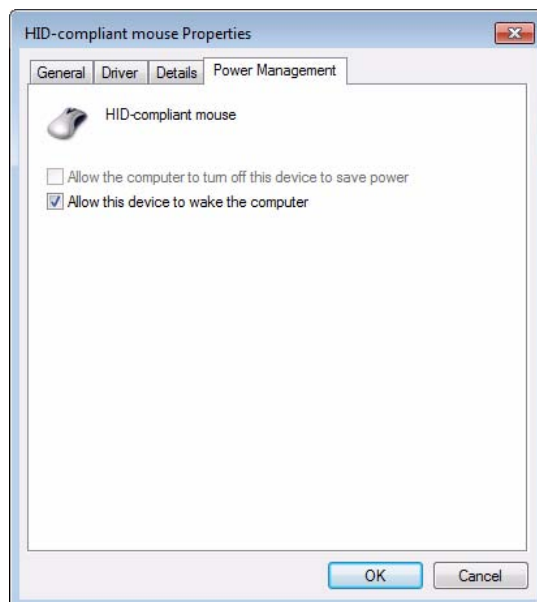
Toiminto siirtää järjestelmän normaaliin toimintatilaan, jos järjestelmä on valmiustilassa oltuaan käyttämättä tietyn ajan. Tilaa vaihdetaan, jos havaitaan näppäimistö- tai hiirisyötteen muutos.



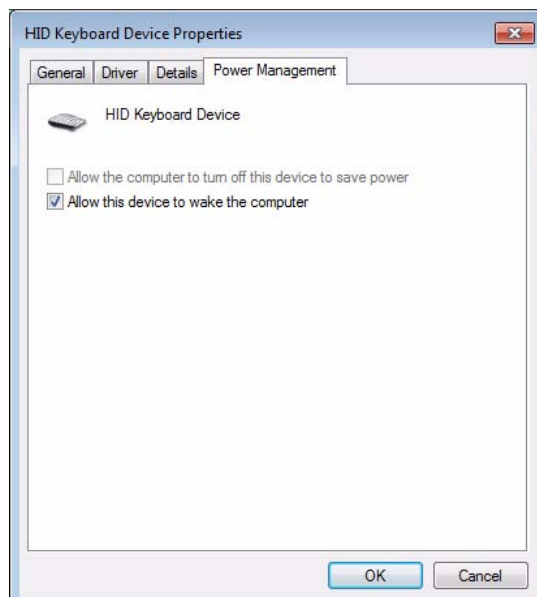
Muutoksella tarkoitetaan esimerkiksi hiiren painikkeen napsauttamista tai näppäimistön näppäimen painamista.

Asetusten määrittäminen

- 1 Valitse **Ohjauspaneeli** → **Järjestelmä** → **Laitehallinta** → **Hiiri** → **Virranhallinta** → **Salli tämän laitteen aktivoida tietokone**.

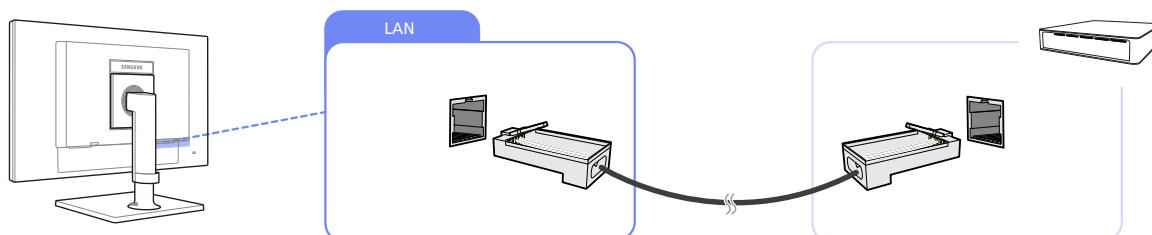


- 2 Valitse **Ohjauspaneeli** → **Järjestelmä** → **Laitehallinta** → **Näppäimistö** → **Virranhallinta** → **Salli tämän laitteen aktivoida tietokone**.



2.2 Kytkentä käytettäessä "Windows Embedded Standard 7":ää

2.2.1 Lähiverkkoliitäntä

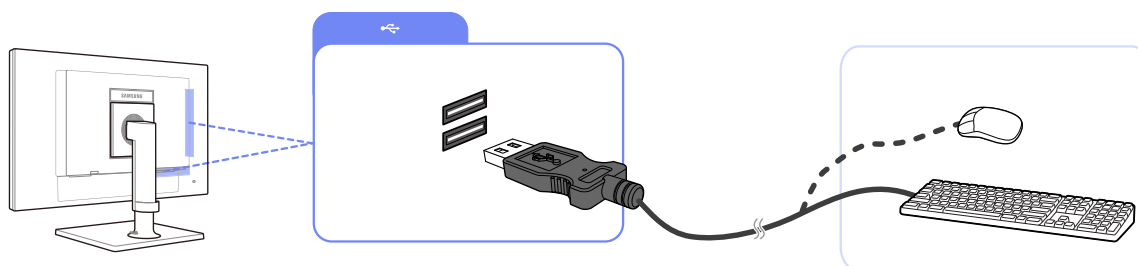


1 Kytke lähiverkkokaapeli tuotteen takana olevaan [LAN]-liittimeen.



- Se ei ole tuettu, jos verkon nopeus on 10 Mbps tai alle.
- Käytä kytkennässä Cat 5 (*STP) -kaapelia.
STP: *Shielded Twist Pair (suojattu, kierretty parikaapeli)

2.2.2 USB-laitteiden kytkeminen



1 Kytke USB-laite (näppäimistö, hiiri tms.) tuotteen takana olevaan [USB]-liittimeen.



[USB]-portissa on USB 2.0 -tuki.

2.3 "Windows Embedded Standard 7" käyttö

2.3.1 Sisäänkirjautuminen

Kun asiakasohjelma käynnistyy, voit kirjautua palvelimeen syöttämällä käyttäjänimesi ja salasanasi. Oletusarvoisesti sinut kirjataan automaattisesti sisään tyhjällä salasanalla **Administrator**-tililtä.

2.3.2 "Windows Embedded Standard 7" -työpöytä

Standard User

Kun **Standard User** kirjautuu sisään, monet rajoitukset suojaavat järjestelmää väärinkäytöltä. Järjestelmäasemiin ei pääse käsiksi ja niiden ominaisuuksien muokkaamista on rajoitettu. Asiakasohjelman lisäasetuksia ja yksityiskohtaisia asetuksia voidaan määrittää kirjautumalla sisään **administrator**-käyttäjänä.



Suosittelimme, että luot laitetta käyttäville tavallisille käyttäjille **Standard User** -tilejä.

Administrator

Administrator-tilillä on oikeudet määrittää järjestelmän asetukset sekä asentaa ohjelmistoja ja poistaa niiden asennus. Jos käyttöoikeuksia on turvallisuussyistä rajoitettava tai järjestelmänvalvojan käyttöoikeuksia ei tarvita, suosittelemme, että luot tavallisille käyttäjille **Standard User** -tilejä.

Äänenvoimakkuuden kuvake, kirjoitussuodattimen tilakuvake ja järjestelmän kellonaika näkyvät **Administrator**-tehtäväpalkissa. Ohjelmien lisäämistä ja poistamista varten vaaditaan **Administrator**-oikeudet.

Log off, Restart, Shut down

- Voit kirjautua ulos nykyisestä istunnosta, sammuttaa asiakasohjelman tai käynnistää sen uudelleen **Start**-valikosta. [**Start** → **Shut down**]. **Shut Down Windows** -valintaikkuna näkyy. Voit sammuttaa asiakasohjelman heti valitsemalla [**Start** → **Shut down**]. Valitse **Log off**, **Restart** jne. siirtämällä hiiri [**Shut down**] -valikon vieressä olevan ►-kuvakkeen päälle. Log off- tai **Shut down** -toiminnot voidaan valita myös Windowsin suojaus -valintaikkunassa painamalla [**Ctrl** + **Alt** + **Del**] -näppäinyhdistelmää. Jos **Force Auto Log on** on käytössä, käyttäjä kirjautuu sisään välittömästi jokaisen uloskirjautumisen jälkeen.
- Asiakasohjelman **Log off**, **Restart** ja **Shut down** vaikuttavat kirjoitussuodattimen (EWF) toimintaan. Voit säilyttää muutetun järjestelmän kokoonpanon tallentamalla nykyisen järjestelmäistunnon välimuistiin flash-muistiin. Muutettu kokoonpano menetetään mikäli näin ei tehdä kun asiakasohjelma sammutetaan tai käynnistetään uudelleen. (Uloskirjautumisen jälkeen kokoonpano muistetaan sisäänkirjautuessa.) Ohjeesta löytyy lisätietoja **Enhanced Write Filter** -toiminnosta.

2.3.3 Programs (Ohjelmat)

Remote Desktop Connection

Voit ohjata käynnissä olevaa päätepalvelinta tai toista tietokonetta (**Windows 95** tai uudempi) etätyöpöytäyhteydellä.

- **Remote Desktop**

- **Windows 7 Professional** tai **Windows 2000/2003/2008 Server** on oltava asennettuna tietokoneelle etätyöpöytäyhteyttä varten. Tätä tietokonetta kutsutaan isännäksi.
- **Windows 95** tai tätä uudempaa käyttöjärjestelmää käyttävä etätietokone vaaditaan. Tätä etätietokonetta kutsutaan isännäksi. Etätyöpöytäyhteyden asiakasohjelma on asennettava asiakkaalle.
- Myös Internet-yhteys vaaditaan. Laajakaista-Internet-yhteys on suositeltava parempaa suoritusta varten. Laajakaista-Internet-yhteys ei kuitenkaan ole välttämätön, sillä etätyöpöytä ohjaa isäntäkonetta lähettämällä vähimmäismäärän tietoa kuten näytön ja näppäimistön tiedot. Etätyöpöytää voi käyttää Internet-yhteydellä, jonka kaistanleveys on alhainen.



Tietokoneen käyttöjärjestelmää ei voi käyttää käytettäessä etätyöpöytää **Windows 7 Professional** -käyttöjärjestelmässä.

- Tietokoneen käyttäminen isäntänä

Remote Desktop -ominaisuus on otettava käyttöön, jotta sitä voidaan käyttää toiselta tietokoneelta.

Käyttäjän on kirjauduttava **Administrator**-käyttäjänä tai **Administrators group**-jäsenenä, jotta

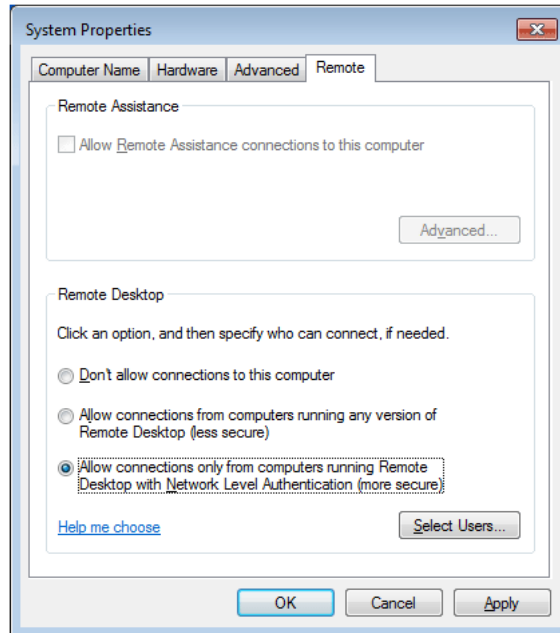
Remote Desktop on käytettävissä tietokoneessa. Seuraa näitä ohjeita:

- 1 Avaa **Control Panel** -ikkunan **System**-kansio.
- 2 Valitse [Start → **Control Panel** → **System and Security** → **System**] ja valitse **Remote settings**.
- 3 Jos haluat estää muilta tietokoneilta pääsyn tietokoneeseesi **Remote Desktop**- tai **RemoteApp**-sovelluksista, valitse **Don't allow connections to this computer**.



- Jos haluat sallia etätietokoneen käyttävän tietokonettasi millä tahansa **Remote Desktop**- tai **RemoteApp**-ohjelmiston versiolla, valitse "**Allow connections from computers running any version of Remote Desktop (less secure)**." Tämä vaihtoehto on sopiva, jos et tiedä toisissa tietokoneissa käytettävän **Remote Desktop Connection** -ohjelmiston versiota. Huomaa, että tämä vaihtoehto on vähemmän turvallinen kuin seuraava vaihtoehto (vaihtoehto 3).
- Voit sallia etätietokoneiden yhteydet omaan tietokoneeseesi **Remote Desktop**- tai **RemoteApp**-sovelluksilla verkkotason todennusta käyttäen valitsemalla **Allow connections only from**

computers running Remote Desktop with Network Level Authentication (more secure).
Tällöin **Remote Desktop** käyttää verkkotason todennusta.

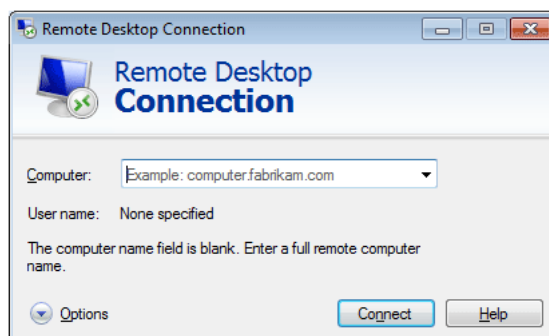


- Aloita etätyöpöytäistunto asiakaskoneella.

Voit aloittaa **Remote Desktop** -istunnon kun isäntätietokone on asetettu sallimaan etäyhteyksiä ja asiakasohjelmisto on asennettu Windows-pohjaiseen asiakastietokoneeseen.

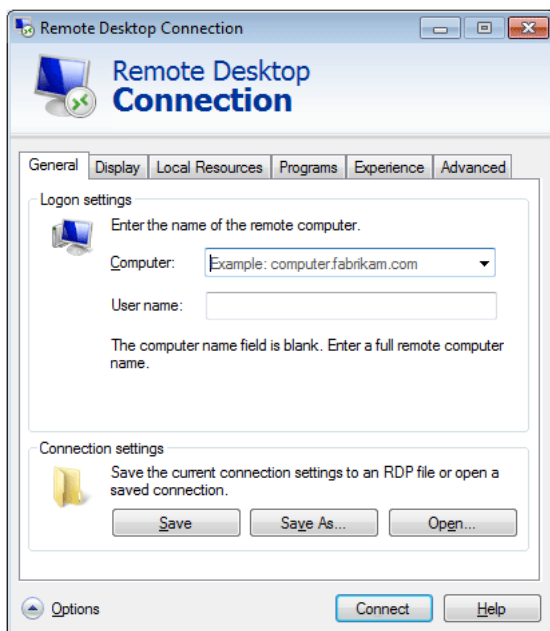
Muodosta ensin virtuaalinen yksityisverkkoyhteys tai etäkäyttöpalveluyhteys asiakaskoneelta isäntäkoneelle. Jos haluat yhteyden toiseen etätyöpöytään, toimi seuraavasti.

- 1 Valitse [**Start** → **All Programs** → **Accessories** → **Remote Desktop Connection**] tai avaa **Remote Desktop Connection** kaksoisnapsauttamalla **Remote Desktop Connection** -kuvaketta.
- 2 Kirjoita isäntäkoneen nimi. Voit määrittää yksityiskohtaiset asetukset napsauttamalla **Options**-painiketta.

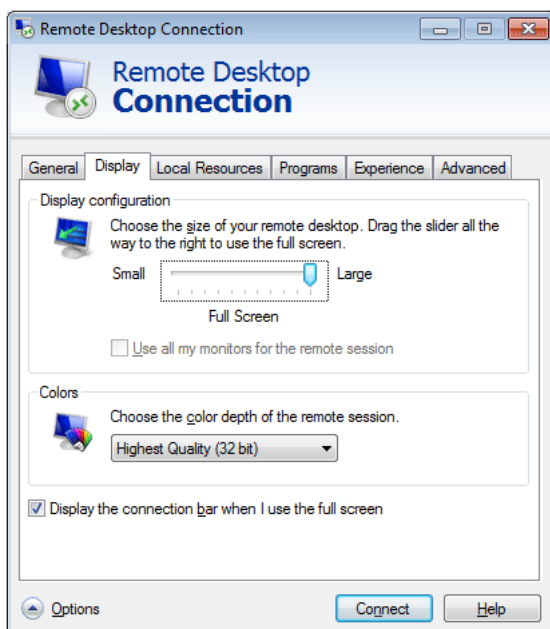


3 Options

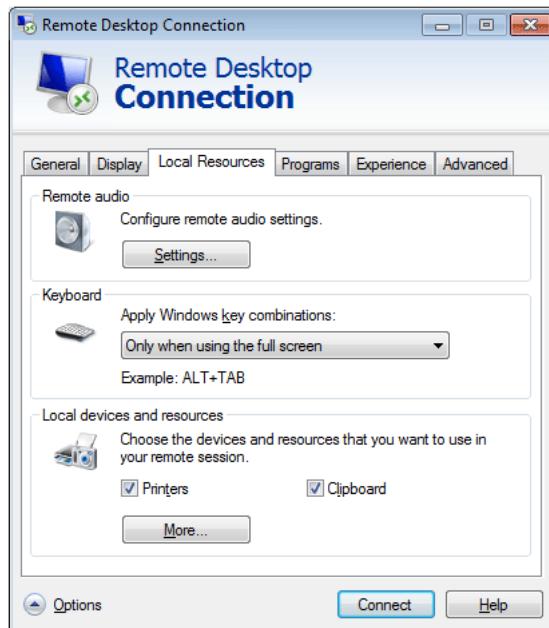
- **General** : Muodosta yhteys isäntäkoneeseen kirjoittamalla kirjautumistiedot. Voit kirjautua automaattisesti kirjoittamalla nimen ja salasanan.



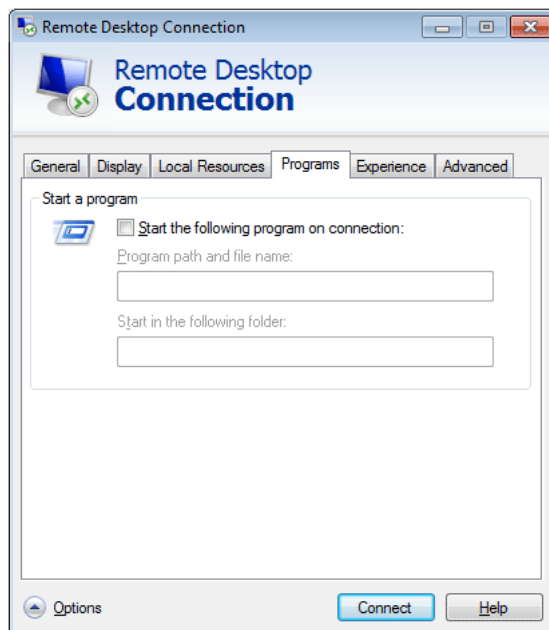
- **Display** : Remote Desktop Connection lähettää ja vastaanottaa pakattua näyttötietoa. Nopeus saattaa hidastua jos tarkkuus ja värinlaatu asetetaan korkeaksi.



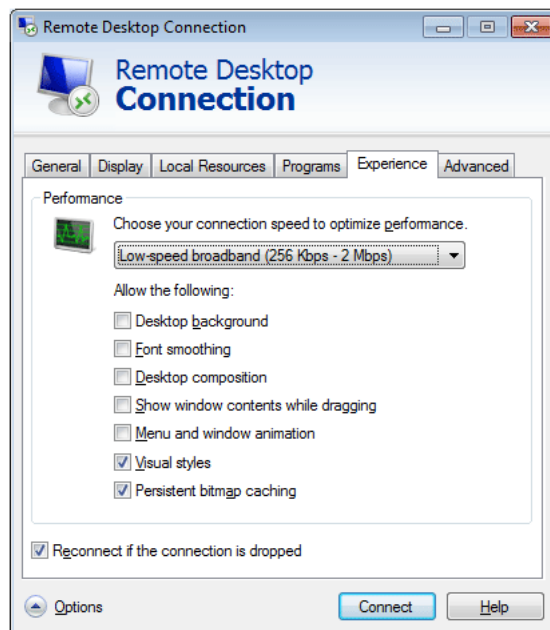
- **Local Resources** : Määritä käytetäänkö kiintolevyjä ja portteja.



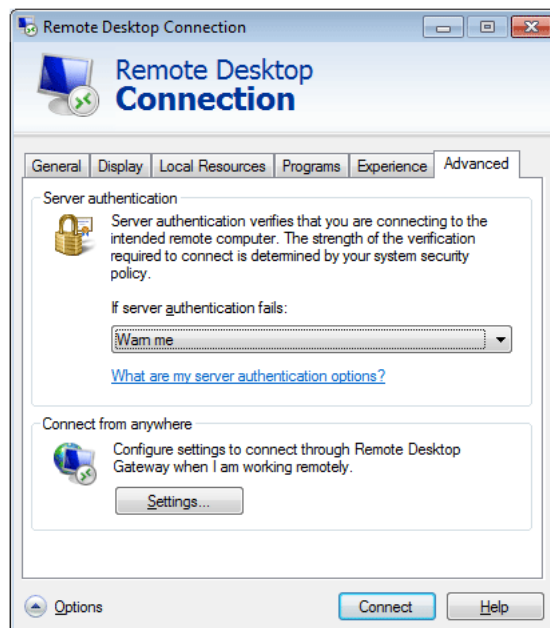
- **Programs** : Valitse sovellus ja määritä kansio, jossa haluat suorittaa valitsemasi sovelluksen, kun yhteys isäntätietokoneeseen on muodostettu.



- **Experience** : Määritä yhteysnopeus ja käytettävät etätietokoneen valikkokohdat. Valitut asetukset jaetaan isäntätietokoneen kanssa.



- **Advanced** : Suojaa henkilökohtaiset tietosi, kun yhteys on käytössä.



- 4 Valitse **Connect**. Kirjautu Windowsiin –valintaikkuna ilmestyy.
- 5 Kirjoita Kirjautu Windowsiin -valintaikkunassa käyttäjänimesi, salasanasasi ja toimialueesi (mikäli tarvetta), ja valitse **OK**. **Remote Desktop** -ikkuna aukeaa ja näet isäntäkoneella olevat työpöytäasetukset, tiedostot ja ohjelmat.



Saat lisätietoa **Remote Desktop Connections** -ominaisuuksista **Microsoft**-sivustosta

Internet Explorer

WES-asiakasohjelmassa on **Internet Explorer**. Tämä ohjelma on sallittu kaikille käyttäjille. **Microsoft**-sivusto.

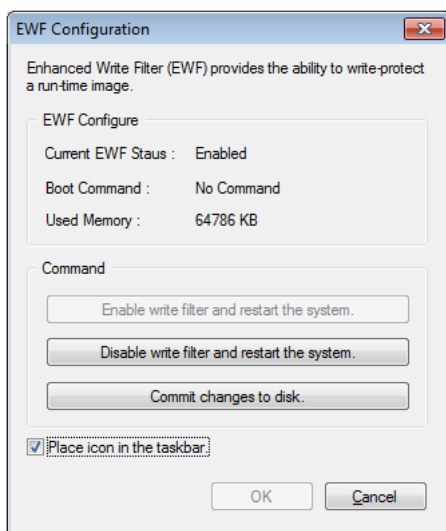


Saat lisätietoa Internet Explorerista Microsoftin Web-sivustoilta.

Enhanced Write Filter (EWF)

Enhanced Write Filter (EWF) suojaa flash-asemaa kirjoitukselta ja täten säilyttää flash-laitteen kestävyyttä. **EWF** mahdollistaa lukemisen ja kirjoituksen asiakkaalle välimuistilla sen sijaan, että antaisi suoran pääsyn flash-asemaan.

Jos **EWF** on käytössä, tietoa ei tallenneta flash-muistiin. Välimuistissa olevat tiedot ovat vain voimassa kun asiakasohjelma on käytössä. Välimuistissa olevat tiedot menetetään kun asiakasohjelma käynnistetään uudelleen tai sammutetaan. Siksi välimuistissa olevat tiedot on siirrettävä flash-asemaan jos esim. rekisteriin, suosikkeihin ja evästekansioihin tallennettuja tietoja halutaan tallentaa. Virheviesti näkyy kun välimuistiin ei voi kirjoittaa vähäisen muistin vuoksi. Poista **EWF** käytöstä virheviestin ilmetessä, jotta voit tyhjentää **EWF**-välimuistin. Käyttäjä voi tuoda **EWF** Managerin esille kaksoisnapsauttamalla näytön oikeassa alakulmassa olevaa **EWF**-kuvaketta. Käyttäjä voi myös muuttaa **EWF**-määrittelyksen kirjoittamalla **EWF**-hallintakomennot komentokehoteeseen. Tämä toiminto vaatii **Administrator**-oikeudet.



- **Enable write filter and restart the system.**

Ota **EWF** käyttöön jos se on poistettu käytöstä. Jos tämä kohde on valittu, välimuisti tyhjennetään ja **EWF** otetaan käyttöön. Kun tietokone käynnistetään uudelleen, määrittelyt ja asiakasohjelman tiedostojärjestelmän tiedot kirjoitetaan välimuistiin. Voit myös suorittaa tämän toiminnon kirjoittamalla "**ewfmgr.exe c: -enable**" komentokehoteeseen ja käynnistämällä tietokoneen uudelleen.

- **Disable write filter and restart the systems.**

Tämä kohde aktivoidaan kun **EWF** on käynnissä. Jos tämä kohde valitaan, asiakasohjelman nykyiset tilat (tallennettu välimuistiin) tallennetaan flash-asemaan ja **EWF** poistetaan käytöstä. Kun tietokone

käynnistetään uudelleen, määitykset ja asiakasohjelman tiedostojärjestelmän tiedot kirjoitetaan flash-asemaan. Voit myös suorittaa tämän toiminnon kirjoittamalla "**ewfmgr.exe c: -commitanddisable**" komentokehotteeseen ja käynnistämällä tietokoneen uudelleen.

- **Commit changes to disk.**

Tämä kohde aktivoidaan kun **EFW** on käynnissä. Jos tämä kohde valitaan, asiakasohjelman nykyiset tilat (tallennettu välimuistiin) tallennetaan flash-asemaan. **EFW**-tila ei kuitenkaan muutu. Voit myös suorittaa tämän toiminnon kirjoittamalla "**ewfmgr.exe c: -commit**" komentokehotteeseen.



Voit katsella suojattujen asemien määityksiä kirjoittamalla "**ewfmgr.exe c:**" komentokehotteeseen.

File-Based Write Filter (FBWF)

File-Based Write Filter (FBWF) suojaa asiakaskoneen muistia luvattoman käyttäjän suorittamalta ylikirjoittamiselta. **FBWF** mahdollistaa asiakaskoneen pitkäaikaisen käyttämisen rajoittamalla tarpeetonta muistiin kirjoittamista. **FBWF** ohjaa asiakaskoneen I/O-toiminnot tapahtuvaksi välimuistissa tavanomaisen muistin sijasta, jotta tavanomaista muistia voidaan suojata.

Välimuistiin tallennetut tiedot säilyvät tallessa asiakaskoneen toimiessa normaalisti. Ne poistuvat uudelleen käynnistettäessä tai poistuttaessa. Jotta muutokset tallentuisivat, tarpeelliset tiedostot tulee kirjoittaa levyille commit (vahvista) -komennolla. Jos et tiedä muuttuvia tiedostoja, poista **FBWF** käytöstä, tee muutos ja ota **FBWF** uudelleen käyttöön.

Voit hallita **FBWF**:n toimintaa useilla komennon valinnoilla komentokehotteessa.

- **FBWF Configuration**

- **Current FBWF status** : Näyttää **FBWF**:n nykyisen tilan (**Enabled** tai **Disabled**).
- **Boot command** : Näyttää **FBWF**-komennon, joka suoritetaan seuraavan käynnistystyksen yhteydessä.
- **RAM Used by FBWF** : Näyttää **FBWF**:n käyttämän RAM-muistin määrän. Jos nykyiseksi tilaksi on asetettu **Disabled**, käytetyn muistin määränä näytetään 0 kt.
- **Threshold** : Näyttää **FBWF**:n käytössä olevan RAM-muistin enimmäismäärän.

- **FBWF Command**

- **Enable FBWF and reboot the system** : Ottaa **FBWF**:n käyttöön ja käynnistää järjestelmän uudelleen. Jos asiakaskonetta ei käynnistetä uudelleen, käynnistyskomennoksi vaihdetaan **BWF_ENABLE** ja nykyistä tilaa ei vaihdeta.
- **Disable FBWF and reboot the system** : Poistaa **FBWF**:n käytöstä ja käynnistää asiakkaan uudelleen. Jos asiakaskonetta ei käynnistetä uudelleen, käynnistyskomennoksi vaihdetaan **BWF_DISABLE** ja nykyistä tilaa ei vaihdeta.
- **Commit files** : Vaikka levyt olisivat **FBWF**:n suojaamia, niille voidaan lisätä ja poistaa haluttuja tiedostoja. Muutosten kirjoittaminen levyille tapahtuu napsauttamalla [**Write the changes to the disk**] -painiketta.

- **Session Status**

- **Current session** : Näyttää **FBWF**:n suojaamat taltiot ja luettelon kansioista ja tiedostoista näillä taltioilla, jotka ovat **FBWF**:n suojan ulkopuolella.

- **Next session** : Valitse ne taltiot, jotka **FBWF** suojaa, kun asiakaskone seuraavan kerran käynnistetään uudelleen. Valitse myös ne kansiot ja tiedostot, jotka jätetään **FBWF**:n suojan ulkopuolelle.

Windows Media Player

WES-asiakasohjelmassa on **Windows Media Player 12**. **Windows Media Playerin** avulla voit toistaa ääni- ja videotiedostoja Web-sivustolla.

2.3.4 Apuohjelmien määrittäminen

Local Drive

- C-asema
C-asemaa käytetään järjestelmää varten. Asiakaskäyttöjärjestelmä ei toimi, jos levyjärjestelmässä ei ole riittävästi vapaata tilaa. Varmista, että C-asemassa on tilaa riittävästi. **EFW** voi auttaa ylläpitämään vapaata levytilaa estämällä kirjoituksen suoraan C-asemalle.
- Tiedostojen tallentaminen
Asiakas käyttää kiinteään kokoista flash-muistia. Siksi on parempi tallentaa tiedostot palvelimelle kuin asiakkaalle.

Verkkoaseman määrittäminen

Administrator voi määrittää kansion verkkoasemalle. Lue seuraavat ohjeet tarkkaan jos haluat säilyttää määrittäytiedot asiakasohjelman uudelleenkäynnistyksen jälkeen.

- Valitse **Map Network Drive** -valintaikkunan kirjautumislaatikossa **Reconnect**.
- Jos **EFW** tai **FBWF** on käytössä, muutokset tallennetaan levyille.

2.3.5 Järjestelmän palauttaminen

Yleiskatsaus

WES-asiakasohjelma sisältää toiminnon, joka palauttaa järjestelmän edellisen varmuuskopion tai oletusarvoisten tehdasasetusten mukaiseksi, jos laitteessa ilmenee toiminnan aikana kriittinen järjestelmävirhe. Voit varmuuskopioida normaalisti toimivan käyttöjärjestelmän USB-muistiin tai PXE-palvelimeen. Voit palauttaa varmuuskopioitun käyttöjärjestelmän kun asiakasohjelmalla tapahtuu jokin seuraavista virheistä:

- Kun järjestelmätiedosto poistetaan vahingossa tai kun se on vahingoittunut.
- Kun asiakaskone on epävakaa tai laitteen ohjaimessa esiintyy ongelma.
- Jos uuden ohjelman tai laitteen asennuksen jälkeen ilmenee virhe.
- Kun asiakaskoneessa on virus.
- Kun **Windows Embedded Standard** ei käynnisty Kun järjestelmätiedosto poistetaan vahingossa tai kun se on vahingoittunut

Järjestelmän palauttaminen

- Palauttaminen USB-muistista

Voit tallentaa kaikki tarvittavat tiedostot USB-muistiin, käynnistää koneen uudelleen USB-muistiin varmuuskopioitulla järjestelmällä ja palauttaa järjestelmän noudattamalla näitä ohjeita.

- 1 Alusta USB-muistilaite, jotta järjestelmä pystyy käynnistymään.
- 2 Tallenna **Windows Embedded Standard** -näköistiedosto ja varmuuskopiointi-/palautusohjelma, jotka palautetaan myöhemmin USB-muistiin.
- 3 Suorita uudelleenkäynnistys USB-muistista.
- 4 Palauta järjestelmä käyttämällä USB-muistissa olevaa **Windows Embedded Standard** -näköistiedostoa ja varmuuskopiointi-/palautusohjelmaa.

- Palautus verkosta

Tällä menetelmä on käytettävissä **PXE (Preboot eXecution Environment)** -palvelimelta. **PXE**-palvelimella on asiakas-/palvelinpohjainen liittymä, joka perustuu **TCP/IP**-, **DHCP**- ja **TFTP**-protokollaan. Liittymän avulla järjestelmänvalvoja voi etähallinnalla määrittää ja käynnistää käyttöjärjestelmän uudelleen verkossa olevalle asiakkaalle.

- Ota **PXE**-palvelin käyttöön.
- Tallenna **Windows Embedded Standard** -näköistiedosto ja varmuuskopiointi-/palautusohjelma, jotka palautetaan myöhemmin **PXE**-palvelimelle.
- Käynnistä asiakasohjelma uudelleen verkosta.
- Palauta järjestelmä käyttämällä **PXE**-palvelimella olevaa **Windows Embedded Standard** -näköistiedostoa ja varmuuskopiointi-/palautusohjelmaa.



Lisätietoja on **PXE**-palvelimen käyttöoppaassa.

- Itsenäisen palautusratkaisun käyttäminen

Palauta järjestelmä laitteeseen tallennetun palautuksen näköistiedoston avulla.

- 1 Kun virta on kytketty, siirry käynnistysvalikkoon painamalla **Home**-näppäintä käynnistuksen aikana välittömästi järjestelmän käynnistymisen jälkeen.
- 2 Valitse **Recovery Mode** -valikko, paina **P**-näppäintä ja kirjoita "**admin**", joka on salasana.
- 3 Suorita **Recovery Mode** -valikko painamalla **Enter**-näppäintä.
- 4 Jos näyttöön tulee **PROMPT** "**root@xxxx:/#**", palauta järjestelmä kirjoittamalla "**recovery**".
- 5 Jos **PROMPT** tulee näyttöön viestin jälkeen, jossa järjestelmän palautuksen kerrotaan onnistuneen, suorita komento **reboot** järjestelmän käynnistämiseksi uudelleen.

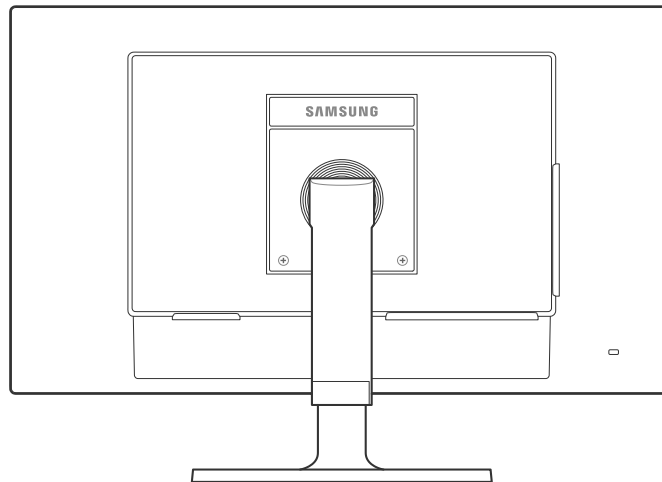
LEVY määritetään seuraavalla tavalla. Jos osioita poistetaan tai muutetaan, käynnistys tai **Standalone**-palautusratkaisu voidaan poistaa käytöstä.

BOOT_AGENT	WES7	BACKUP
Asemakirjainta ei ole määritetty.	C:	Asemakirjainta ei ole määritetty.



Käyttäjän tallentamat tiedot ja mukautetut asetukset poistetaan järjestelmän palautuksen jälkeen.

3.1 Ennen kytkemistä



3.1.1 Muistettava ennen kytkentää

- Ennen kuin kytket lähdelaitteen, lue sen mukana tuleva käyttöopas.
Eri lähdelaitteissa voi olla eri määrä liitännöitä ja ne voivat sijaita eri paikoissa.
- Älä kytke virtajohtoa seinään, ennen kuin kaikki muut kytkennät on tehty.
Virtajohdon kytkeminen muita kytkentöjä tehtäessä voi vaurioittaa laitetta.
- Tarkista kytkettävän laitteen takaosasta, millaisia liitännöitä laitteessa on.

3.2 Tietokoneen kytkeminen ja käyttö

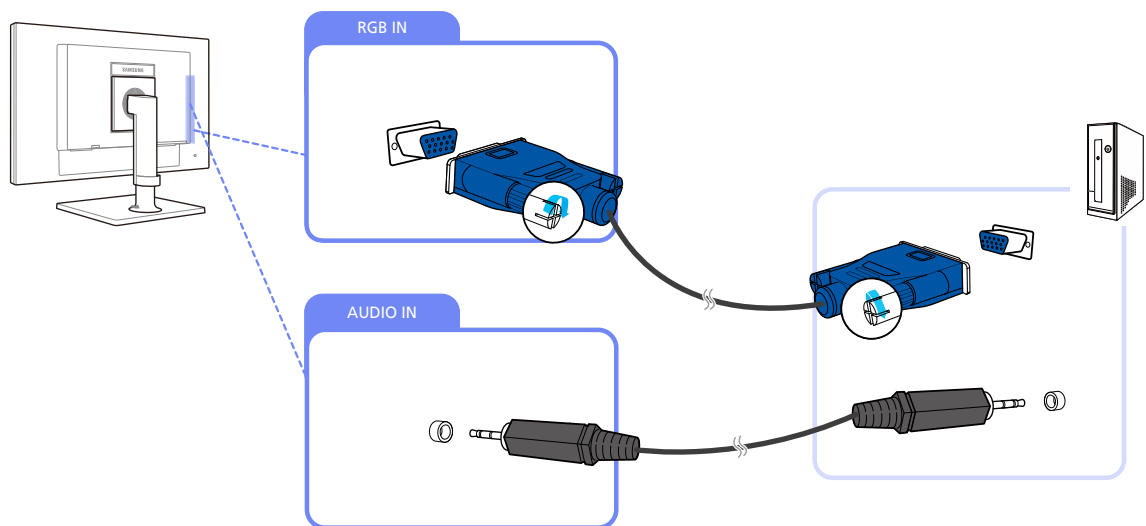
3.2.1 Kytkeminen tietokoneeseen

- Älä kytke virtajohtoa, ennen kuin olet kytkenyt kaikki muut kaapelit. Varmista, että kytket lähdelaitteen ennen virtajohdon kytkemistä.



Kytkentään käytettävät osat voivat olla erilaisia eri laitteissa.

Yhdistäminen D-SUB-kaapelin avulla (analoginen tyyppi)



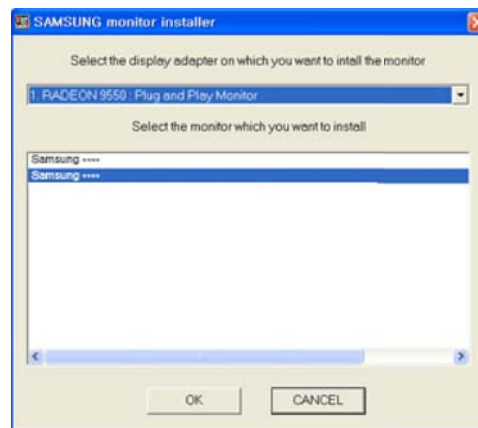
- 1 Kytke D-liitinkaapeli laitteen takana olevaan [RGB IN] -liitäntään ja tietokoneen [RGB OUT]-liitäntään.
- 2 Kytke äänentoistokaapeli laitteen [AUDIO IN] -liitännän ja tietokoneen äänentoistoliitännän välille.
- 3 Kytke virtajohto laitteeseen ja pistorasiaan. Kytke tietokoneeseen virtakytkimestä virta.
(Saat lisätietoja kohdasta "3.3.5 Virran kytkeminen".)
- 4 Vaihda syöttölähteeksi **Analog** painamalla [/].

3.2.2 Ohjaimen asentaminen



- Voit asettaa laitteen tarkkuuden ja taajuuden optimaalisiksi asentamalla laitteen ohjaimet.
- Asennusohjain löytyy laitteen mukana toimitetulta CD-levyltä.
- Jos laitteen mukana toimitettu tiedosto on viallinen, lataa tiedosto Samsungin sivustosta (<http://www.samsung.com>).

- 1 Aseta ohjelman käyttöpaslevy CD-ROM-asemaan.
- 2 Valitse "Windows Driver".
- 3 Tee asennus loppuun noudattamalla näytölle ilmestyviä ohjeita.
- 4 Valitse laitteen malli luettelosta.



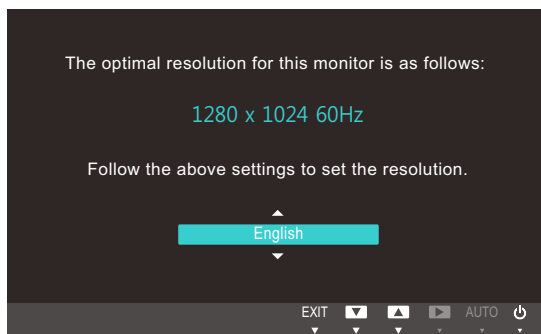
- 5 Siirry kohtaan Näytön ominaisuudet ja varmista, että tarkkuuden ja virkistystaajuuden asetukset ovat sopivia.
Saat lisätietoja Windows-käyttöjärjestelmän ohjeista.

3.2.3 Optimaalisen tarkkuuden määrittäminen

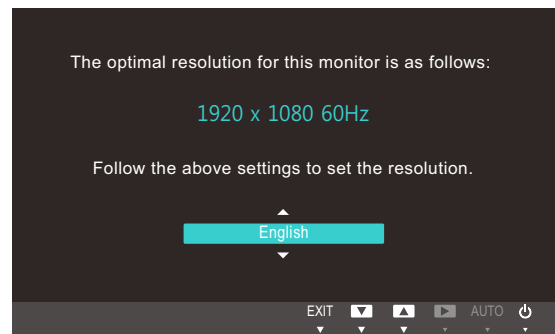
Näyttöön tulee optimaalisen tarkkuuden määrittämistä koskeva tiedottava viesti, kun käynnistät laitteen ensimmäisen kerran hankittuasi sen.

Valitse kieli ja muuta tarkkuudeksi optimaalinen arvo.

TC191W



TC241W



- 1 Siirry haluamasi kielen kohdalle painamalla [▲/▼] ja paina [MENU].
- 2 Jos haluat piilottaa tiedottavan viestin, paina [MENU].



- Jos optimaalista tarkkuutta ei valita, viesti tulee enintään kolme kertaa määrätyksi ajaksi näyttöön, vaikka laite välillä sammutetaan ja käynnistetään uudelleen.
- Optimaalinen tarkkuus voidaan valita myös tietokoneen **ohjauspaneelist**a.

3.2.4 Tarkkuuden vaihtaminen tietokoneen avulla

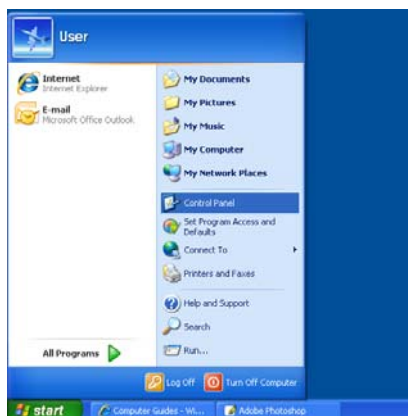


- Aseta tietokoneen Ohjauspaneelista tarkkuus ja virkistystaajuus sellaisiksi, että kuvan laatu on paras mahdollinen.
- TFT-LCD-näyttöjen kuvanlaatu saattaa olla heikompi, jos et valitse parasta mahdollista tarkkuutta.

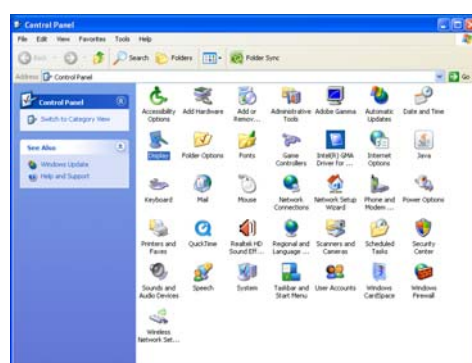
Tarkkuuden muuttaminen Windows XP:ssä

Valitse **Ohjauspaneeli** → **Näyttö** → **Asetukset** ja vaihda tarkkuus.

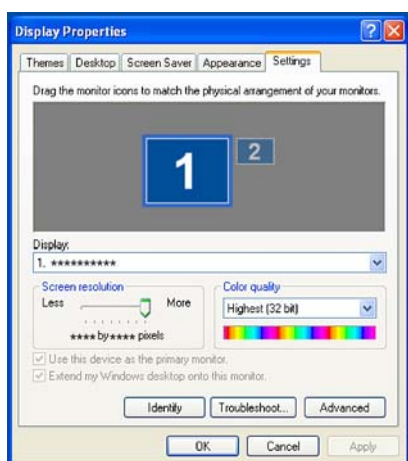
1



2



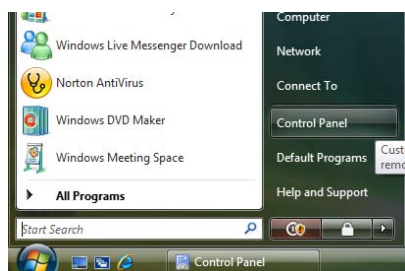
3



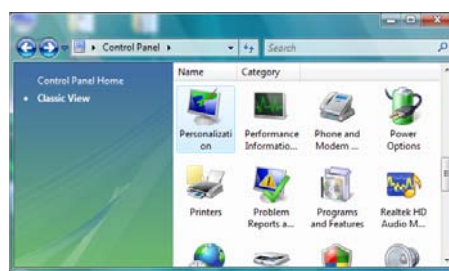
Tarkkuuden muuttaminen Windows Vistassa

Valitse **Ohjauspaneeli** → **Mukauttaminen** → **Näyttöasetukset** ja vaihda tarkkuus.

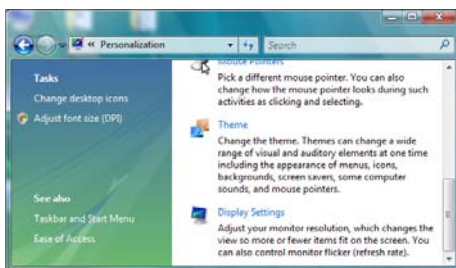
1



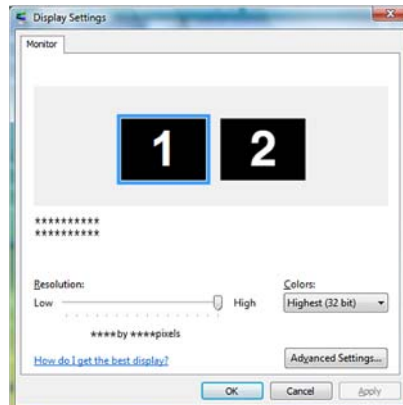
2



3



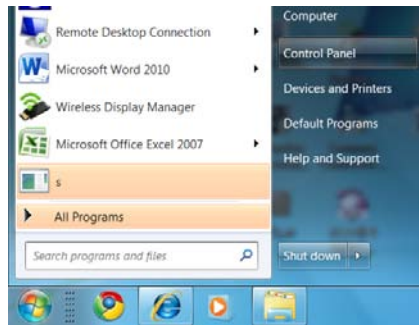
4



Tarkkuuden muuttaminen Windows 7:ssä

Valitse **Ohjauspaneeli** → **Näyttö** → **Näytön tarkkuus** ja vaihda tarkkuus.

1



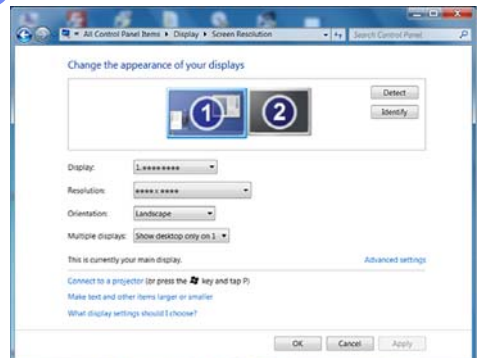
2



3

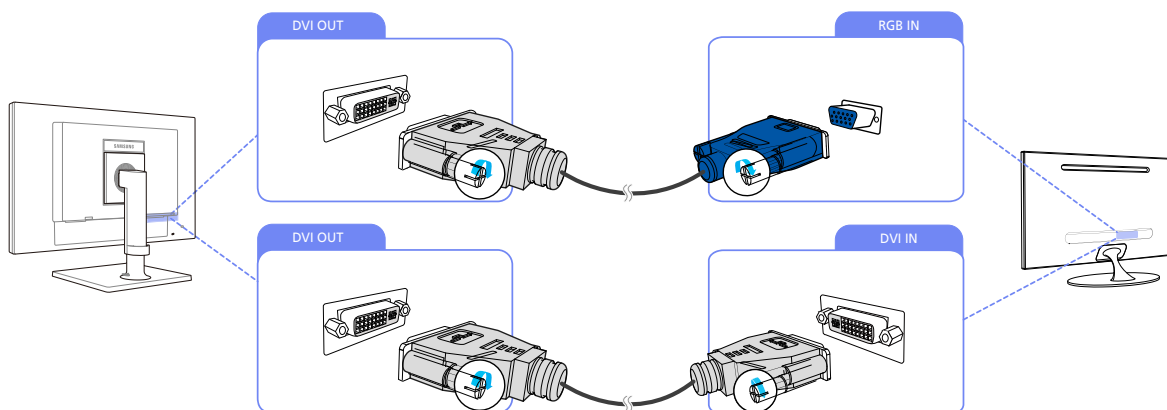


4



3.3 Kytkeminen videolaitteeseen

3.3.1 Laitteen kytkeminen toiseen näyttöön

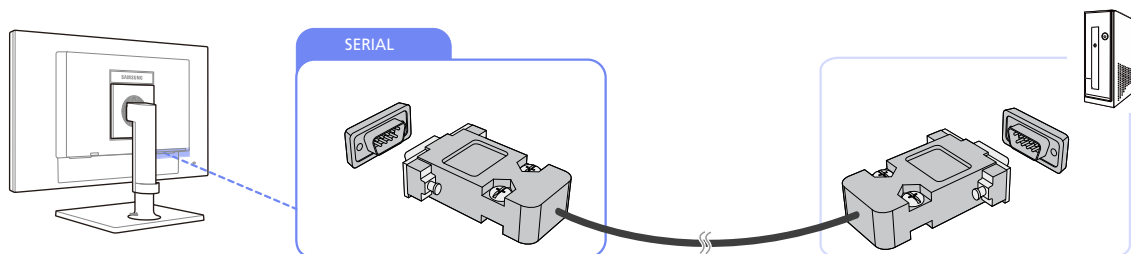


- 1 Liitä laitteen [DVI OUT] -liitäntä toisen monitorin [DVI IN]- tai [RGB IN] -liitäntään DVI- tai DVI-D-SUB-kaapelilla.
- 2 Kytke virtajohto laitteeseen ja pistorasiaan. Kytke tietokoneeseen virtakytkimestä virta. (Saat lisätietoja kohdasta "3.3.5 Virran kytkeminen".)



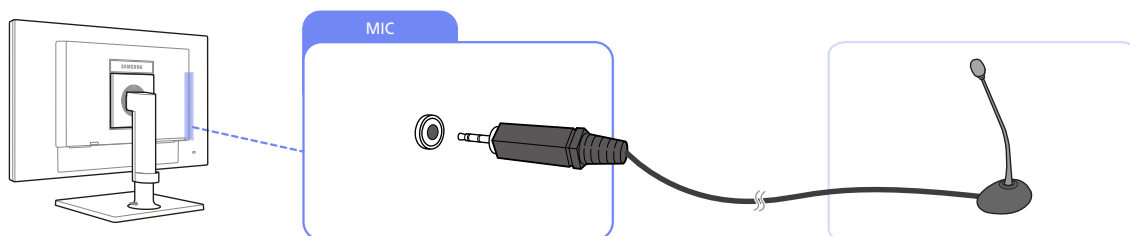
- [DVI OUT] -liitäntää voidaan käyttää vain toisen näytön liittämiseen.
- Käytä [DVI OUT] -porttia, jos haluat siirtää näytön kuvan toiseen näyttölaitteeseen, kuten projektoriin.
(esimerkiksi esityksiä varten)
- Suurin tarkkuus käytettäessä kahta näyttöä on 1920 x 1200.

3.3.2 Sarjakaapelin liittäminen



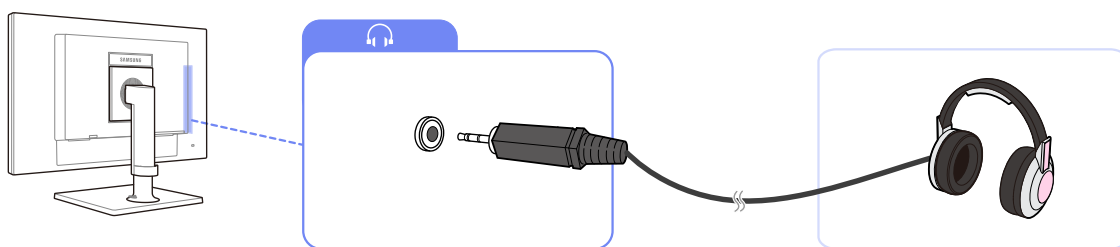
- 1 Kytke RS-232C-kaapeli laitteen takana olevan [SERIAL]-liitännän ja RS232C-liitäntää (liittymää) tukevan laitteen tai tietokoneen [SERIAL]-liitännän väliin.

3.3.3 Mikrofonin kytkeminen



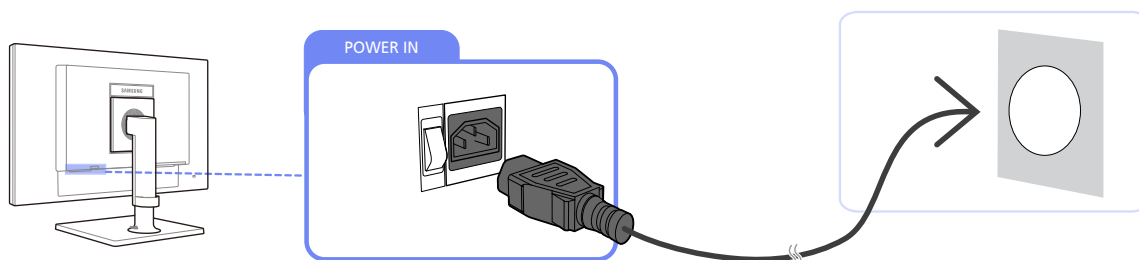
- 1 Yhdistä mikrofoni tuotteen takaosan [MIC]-liitäntään.

3.3.4 Kytkeminen kuulokkeisiin



- 1 Yhdistä äänilaite (kuulokkeet) tuotteen takaosan [🎧]-liitäntään.

3.3.5 Virran kytkeminen



- 1 Kytke virtajohto laitteeseen ja pistorasiaan.

Näytön asetusten määrittäminen

Määritä näytön asetukset, kuten kirkkaus ja värisävy.

4.1 Brightness

Säädä kuvan yleistä kirkkautta. (Välillä: 0~100)

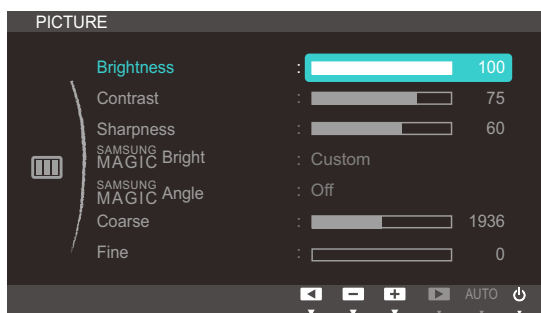
Mitä suurempi arvo, sen kirkkaampi kuva.



- Tämä valikko ei ole käytettävissä, kun **SAMSUNG MAGIC Bright**-asetukseksi on valittu **Dynamic Contrast**.
- Tämä valikko ei ole käytettävissä, kun **Eco Saving**-asetukseksi on valittu **On**.

4.1.1 Brightness-asetusten säätö

- 1 Paina laitteessa [MENU].
- 2 Valitse **PICTURE** painamalla [▲/▼] ja paina laitteessa [□/◀].
- 3 Valitse **Brightness** painamalla [▲/▼] ja paina laitteessa [□/◀].
Oheinen ikkuna avautuu.



- 4 Säädä **Brightness**-asetusta [▲/▼] -painikkeella.

4.2 Contrast

Säädä kohteiden ja taustan välistä kirkkauseroa. (Välillä: 0~100)

Mitä suurempi arvo, sen enemmän kontrastia ja sen selkeämmin kohteet näkyvät.

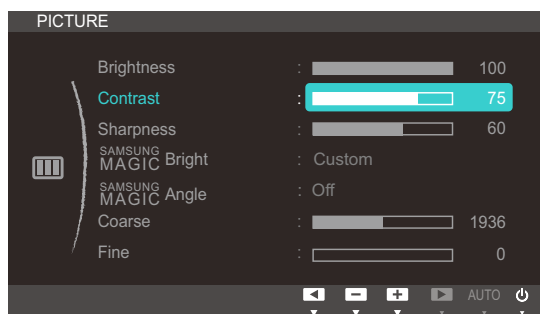


- Tämä valikko ei ole käytettävissä, kun **SAMSUNG MAGIC Bright**-asetukseksi on valittu **Cinema** tai **Dynamic Contrast**.
- Tämä valikko ei ole käytettävissä, kun **SAMSUNG MAGIC Color**-asetukseksi on valittu **Full** tai **Intelligent**.

4.2.1 Contrast-asetuksen määrittäminen

- 1 Paina laitteessa [MENU].
- 2 Valitse **PICTURE** painamalla [▲/▼] ja paina laitteessa [↶/↷].
- 3 Valitse **Contrast** painamalla [▲/▼] ja paina laitteessa [↶/↷].

Oheinen ikkuna avautuu.



- 4 Säädä **Contrast**-asetusta [▲/▼] -painikkeella.

4.3 Sharpness

Näytä kohteiden reunat selkeämpinä tai epätarkempina. (Välillä: 0~100)

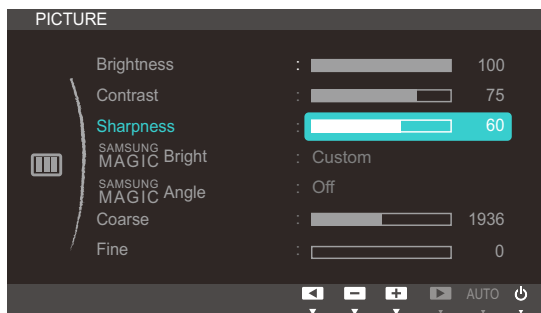
Mitä suurempi arvo, sen tarkemmat reunat.



- Tämä valikko ei ole käytettävissä, kun **SAMSUNG MAGIC Bright**-asetukseksi on valittu **Cinema** tai **Dynamic Contrast**.
- Tämä valikko ei ole käytettävissä, kun **SAMSUNG MAGIC Color**-asetukseksi on valittu **Full** tai **Intelligent**.

4.3.1 Sharpness-asetuksen määrittäminen

- 1 Paina laitteessa [MENU].
- 2 Valitse **PICTURE** painamalla [▲/▼] ja paina laitteessa [↩/↪].
- 3 Valitse **Sharpness** painamalla [▲/▼] ja paina laitteessa [↩/↪].
Oheinen ikkuna avautuu.



- 4 Säädä **Sharpness**-asetusta [▲/▼] -painikkeella.

4.4 SAMSUNG MAGIC Bright

Tämän valikon avulla voit mukauttaa kuvanlaadun tuotteen käyttöympäristöön.

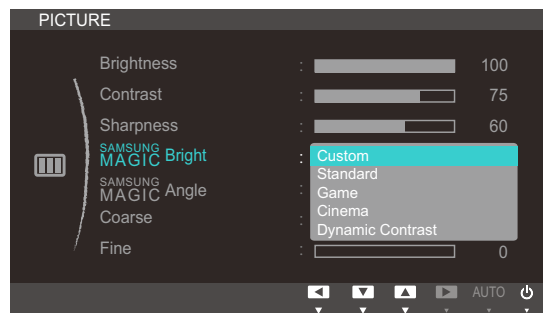


- Tämä valikko ei ole käytettävissä, kun **Eco Saving**-asetukseksi on valittu **On**.
- Tämä valikko ei ole käytettävissä, kun **SAMSUNG MAGIC Angle**-toiminto on käytössä.

Tämän toiminnon avulla voit valita katselukulman, kirkkauden ja värisävyyn omien mieltymystesi mukaan.

4.4.1 SAMSUNG MAGIC Bright -toiminnon määrittäminen

- 1 Paina laitteessa [MENU].
- 2 Valitse **PICTURE** painamalla [▲/▼] ja paina laitteessa [⏏/⏏].
- 3 Valitse **SAMSUNG MAGIC Bright** painamalla [▲/▼] ja paina laitteessa [⏏/⏏].
Oheinen ikkuna avautuu.



- **Custom:** Mukauta kontrastia ja kirkkautta tarpeen mukaan.
 - **Standard:** Sovita kuvanlaatu asiakirjojen muokkaukseen tai Internetin käyttöön.
 - **Game:** Sovita kuvanlaatu runsaasti graafisia tehosteita ja dynaamisia liikkeitä sisältävien pelien pelaamiseen.
 - **Cinema:** Sovita television kirkkaus ja terävyys videoiden ja DVD-levyjen sisällön katseluun.
 - **Dynamic Contrast:** Tasapainota kirkkaus automaattisen kontrastinsäädön avulla.
- 4 Siirry haluamasi asetuksen kohdalle painamalla ensin [▲/▼] ja sen jälkeen [MENU].
 - 5 Valittu asetusta otetaan käyttöön.

4.5 SAMSUNG MAGIC Angle

SAMSUNG MAGIC Angle-toiminnon avulla voit määrittää asetukset niin, että kuvanlaatu on katselukulmaan nähden paras mahdollinen.

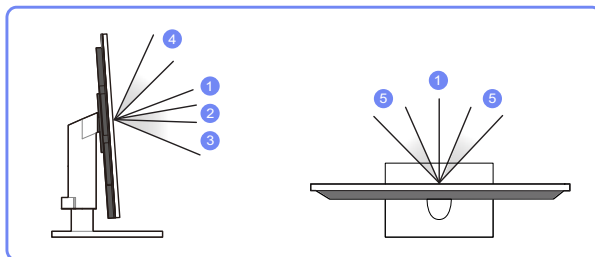
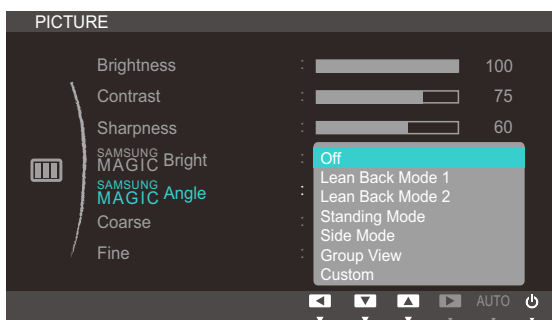


- Tämä valikko ei ole käytettävissä, kun **SAMSUNG MAGIC Bright**-asetukseksi on valittu **Cinema** tai **Dynamic Contrast**.
- Tämä valikko ei ole käytettävissä, kun **SAMSUNG MAGIC Color**-toiminto on käytössä.

Tämän toiminnon avulla voit valita katselukulman, kirkkauden ja värisävyn omien mieltymystesi mukaan.

4.5.1 SAMSUNG MAGIC Angle -toiminnon määrittäminen

- 1 Paina laitteessa [MENU].
- 2 Valitse **PICTURE** painamalla [▲/▼] ja paina laitteessa [□/□].
- 3 Valitse **SAMSUNG MAGIC Angle** painamalla [▲/▼] ja paina laitteessa [□/□].
Oheinen ikkuna avautuu.



- Off** ①: Valitse tämä asetus, jos haluat katsella näyttöä suoraan edestä.
- Lean Back Mode 1** ②: Valitse tämä asetus, jos haluat katsella näyttöä hieman laitteen tasoa alemmalla.
- Lean Back Mode 2** ③: Valitse tämä asetus, jos haluat katsella näyttöä hieman Lean Back Mode 1 -tilaa alemmalla.
- Standing Mode** ④: Valitse tämä asetus, jos haluat katsella näyttöä laitteen tasoa ylempää.
- Side Mode** ⑤: Valitse tämä asetus, jos haluat katsella näyttöä laitteen jommaltakummalta sivulta.
- Group View**: Valitse tämä asetus, jos katsojia on useita paikoissa ①, ④ ja ⑤.

- **Custom: Custom**-asetusta käytettäessä oletusarvoiseksi tilaksi valitaan **Lean Back Mode 1**.
- 4 Siirry haluamasi asetuksen kohdalle painamalla ensin [**▲/▼**] ja sen jälkeen [**MENU**].
 - 5 Valittu asetus otetaan käyttöön.

4.6 Coarse

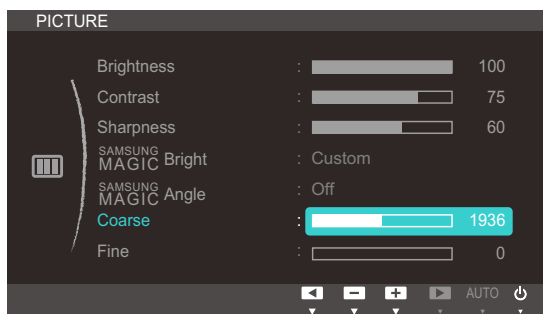
Säädä rasteritiheyttä.



Käytettävissä vain **Analog**-tilassa.

4.6.1 Coarse-asetuksen säätäminen

- 1 Paina laitteessa [MENU].
- 2 Valitse **PICTURE** painamalla [▲/▼] ja paina laitteessa [↩/↪].
- 3 Valitse **Coarse** painamalla [▲/▼] ja paina laitteessa [↩/↪].
Oheinen ikkuna avautuu.



- 4 Säädä **Coarse**-asetusta [▲/▼]-painikkeella.

4.7 Fine

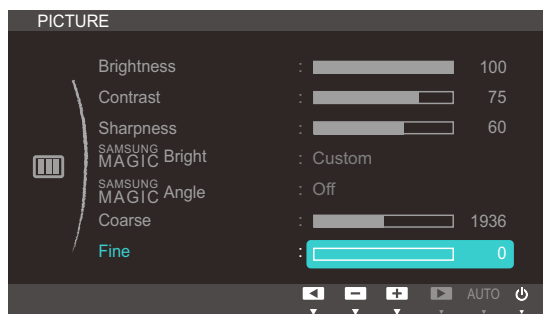
Hienosäädä näyttöä, kunnes kuva on eloisa.



Käytettävissä vain **Analog**-tilassa.

4.7.1 Fine-asetuksen säätäminen

- 1 Paina laitteessa [MENU].
- 2 Valitse **PICTURE** painamalla [▲/▼] ja paina laitteessa [↩/↪].
- 3 Valitse **Fine** painamalla [▲/▼] ja paina laitteessa [↩/↪].
Oheinen ikkuna avautuu.



- 4 Säädä **Fine**-asetusta [▲/▼]-painikkeella.

Värisävyn määrittäminen

Säädä näytön värisävyä. Tämä valikko ei ole käytettävissä, kun **SAMSUNG MAGICBright**-asetukseksi on valittu **Cinema** tai **Dynamic Contrast**.

5.1 SAMSUNG MAGIC Color

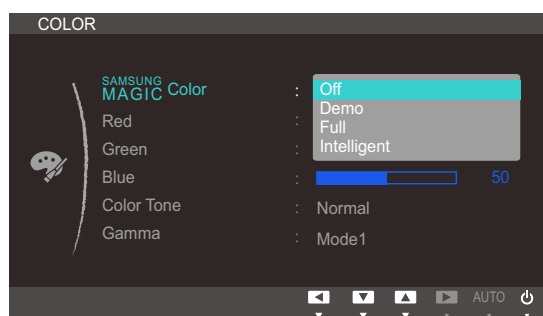
SAMSUNG MAGICColor on Samsungin itsenäisesti kehittämä uusi kuvanlaadun parannusteknologia, joka tuottaa eloisat ja luonnolliset värit kuvanlaadua heikentämättä.



Tämä valikko ei ole käytettävissä, kun **SAMSUNG MAGICAngle**-toiminto on käytössä.

5.1.1 SAMSUNG MAGIC Color -toiminnon määrittäminen

- 1 Paina laitteessa [MENU].
- 2 Valitse **COLOR** painamalla [▲/▼] ja paina laitteessa [□/□].
- 3 Valitse **SAMSUNG MAGICColor** painamalla [▲/▼] ja paina laitteessa [□/□].
Oheinen ikkuna avautuu.



- **Off**: Poista **SAMSUNG MAGICColor**-toiminto käytöstä.
 - **Demo**: Vertaa näytön normaalitilaa **SAMSUNG MAGICColor**-tilaan.
 - **Full**: Varmista eloisia kuvanlaatu kuvan kaikilla alueilla, ihonvärit mukaan lukien.
 - **Intelligent**: Paranna kromaattisuutta kuvan kaikilla alueilla, ihonvärejä lukuun ottamatta.
- 4 Siirry haluamasi asetuksen kohdalle painamalla ensin [▲/▼] ja sen jälkeen [MENU].
 - 5 Valittu asetusta otetaan käyttöön.

5.2 Red

Säädä kuvassa olevan punaisen värin arvoa. (Välillä: 0~100)

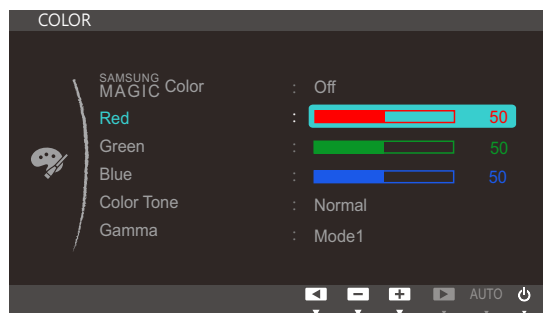
Arvon suurentaminen lisää värin intensiteettiä.



Tämä valikko ei ole käytettävissä, kun **SAMSUNG MAGIC Color**-asetukseksi on valittu **Full** tai **Intelligent**.

5.2.1 Red-asetuksen määrittäminen

- 1 Paina laitteessa [MENU].
- 2 Valitse **COLOR** painamalla [▲/▼] ja paina laitteessa [□/⏏].
- 3 Valitse **Red** painamalla [▲/▼] ja paina laitteessa [□/⏏].
Oheinen ikkuna avautuu.



- 4 Säädä **Red**-asetusta [▲/▼]-painikkeella.

5.3 Green

Säädä kuvassa olevan vihreän värin arvoa. (Välillä: 0~100)

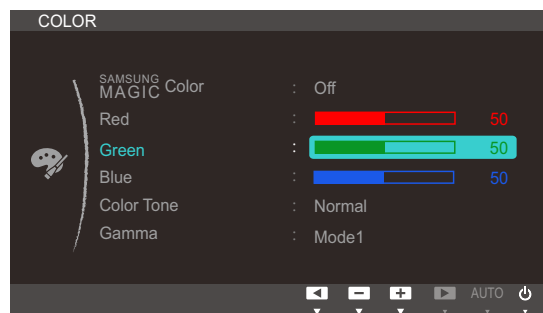
Arvon suurentaminen lisää värin intensiteettiä.



Tämä valikko ei ole käytettävissä, kun **SAMSUNG MAGIC Color**-asetukseksi on valittu **Full** tai **Intelligent**.

5.3.1 Green-asetuksen määrittäminen

- 1 Paina laitteessa [MENU].
- 2 Valitse **COLOR** painamalla [▲/▼] ja paina laitteessa [□/◀].
- 3 Valitse **Green** painamalla [▲/▼] ja paina laitteessa [□/◀].
Oheinen ikkuna avautuu.



- 4 Säädä **Green**-asetusta [▲/▼]-painikkeella.

5.4 Blue

Säädä kuvassa olevan sinisen värin arvoa. (Välillä: 0~100)

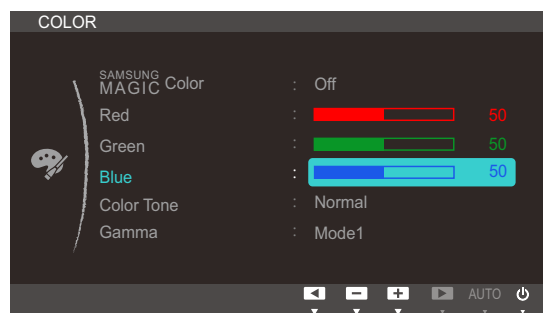
Arvon suurentaminen lisää värin intensiteettiä.



Tämä valikko ei ole käytettävissä, kun **SAMSUNG MAGIC Color**-asetukseksi on valittu **Full** tai **Intelligent**.

5.4.1 Blue-asetuksen määrittäminen

- 1 Paina laitteessa [MENU].
- 2 Valitse **COLOR** painamalla [▲/▼] ja paina laitteessa [□/↩].
- 3 Valitse **Blue** painamalla [▲/▼] ja paina laitteessa [□/↩].
Oheinen ikkuna avautuu.



- 4 Säädä **Blue**-asetusta [▲/▼]-painikkeella.

5.5 Color Tone

Säädä kuvan värien yleistä sävyä.

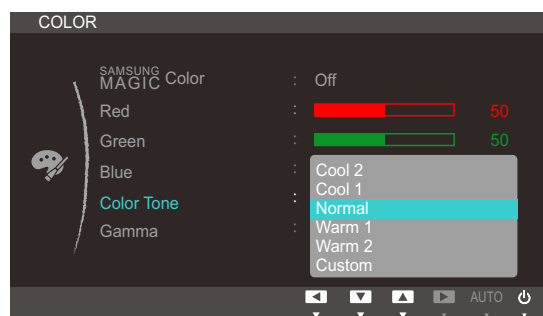


- Tämä valikko ei ole käytettävissä, kun **SAMSUNG MAGIC Color**-asetukseksi on valittu **Full** tai **Intelligent**.
- Tämä valikko ei ole käytettävissä, kun **SAMSUNG MAGIC Angle**-toiminto on käytössä.

5.5.1 Color Tone -asetusten säätäminen

- 1 Paina laitteessa [MENU].
- 2 Valitse **COLOR** painamalla [▲/▼] ja paina laitteessa [□/□].
- 3 Valitse **Color Tone** painamalla [▲/▼] ja paina laitteessa [□/□].

Oheinen ikkuna avautuu.



- **Cool 2**: Määritä **Cool 1**-asetusta viileämpi värilämpötila.
 - **Cool 1**: Määritä **Normal**-asetusta viileämpi värilämpötila.
 - **Normal**: Näytä normaali värisävy.
 - **Warm 1**: Määritä **Normal**-asetusta lämpimämpi värilämpötila.
 - **Warm 2**: Määritä **Warm 1**-asetusta lämpimämpi värilämpötila.
 - **Custom**: Mukauta värisävyä.
- 4 Siirry haluamasi asetuksen kohdalle painamalla ensin [▲/▼] ja sen jälkeen [MENU].
 - 5 Valittu asetusta otetaan käyttöön.

5.6 Gamma

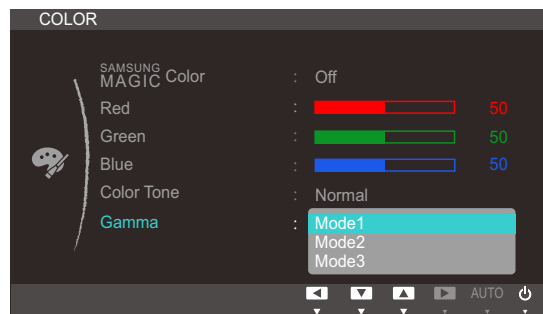
Säädä kuvan keskialueen kirkkaus (gamma).



Tämä valikko ei ole käytettävissä, kun **SAMSUNG MAGIC Angle**-toiminto on käytössä.

5.6.1 Gamma-asetuksen määrittäminen

- 1 Paina laitteessa [MENU].
- 2 Valitse **COLOR** painamalla [$\blacktriangle/\blacktriangledown$] ja paina laitteessa [\square/\square].
- 3 Valitse **Gamma** painamalla [$\blacktriangle/\blacktriangledown$] ja paina laitteessa [\square/\square].
Oheinen ikkuna avautuu.



- 4 Siirry haluamasi asetuksen kohdalle painamalla ensin [$\blacktriangle/\blacktriangledown$] ja sen jälkeen [MENU].
- 5 Valittu asetus otetaan käyttöön.

6.1 H-Position- ja V-Position

H-Position: Siirrä näyttöä vasemmalle tai oikealle.

V-Position: Siirrä näyttöä ylös- tai alaspäin.



Käytettävissä vain **Analog**-tilassa.

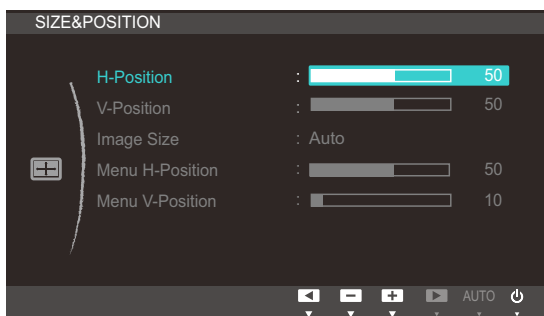
6.1.1 H-Position- ja V-Position-asetusten määrittäminen

- 1 Paina laitteessa [MENU].
- 2 Valitse **SIZE&POSITION** painamalla [$\blacktriangle/\blacktriangledown$] ja paina laitteessa [\square/\square].
- 3 Valitse **H-Position** tai **V-Position** painamalla [$\blacktriangle/\blacktriangledown$] ja paina sen jälkeen [\square/\square].
Oheinen ikkuna avautuu.

TC191W



TC241W



- 4 Määritä **H-Position** tai **V-Position** painamalla [$\blacktriangle/\blacktriangledown$].

6.2 Image Size (vain malli TC241W)

Muuta kuvan kokoa.

6.2.1 Image Size-asetuksen vaihtaminen

- 1 Paina laitteessa [MENU].
- 2 Valitse **SIZE&POSITION** painamalla [▲/▼] ja paina laitteessa [↶/↷].
- 3 Valitse **Image Size** painamalla [▲/▼] ja paina laitteessa [↶/↷].
Oheinen ikkuna avautuu.

TC241W



- **Auto**: Näytä kuva syöttölähteen kuvasuhteen mukaisena.
 - **Wide**: Näytä kuva koko näytön tilassa syöttölähteen kuvasuhteeseen katsomatta.
- 4 Siirry haluamasi asetuksen kohdalle painamalla ensin [▲/▼] ja sen jälkeen [MENU].
 - 5 Valittu asetus otetaan käyttöön.

6.3 Menu H-Position- ja Menu V-Position

Menu H-Position: Siirrä valikon sijaintia vasemmalle tai oikealle.

Menu V-Position: Siirrä valikon sijaintia ylös- tai alaspäin.

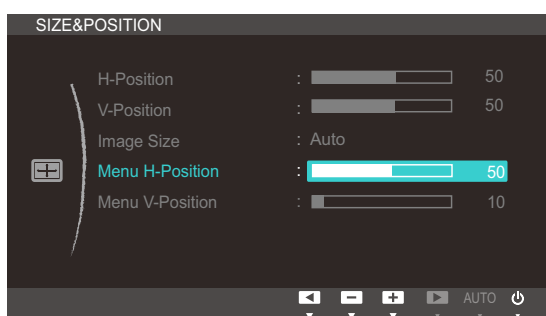
6.3.1 Menu H-Position- ja Menu V-Position-asetusten määrittäminen

- 1 Paina laitteessa [MENU].
- 2 Valitse **SIZE&POSITION** painamalla [$\blacktriangle/\blacktriangledown$] ja paina laitteessa [\square/\square].
- 3 Valitse **Menu H-Position** tai **Menu V-Position** painamalla [$\blacktriangle/\blacktriangledown$] ja paina sen jälkeen [\square/\square].
Oheinen ikkuna avautuu.

TC191W



TC241W



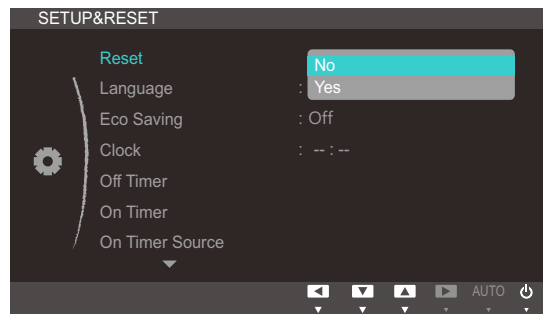
- 4 Määritä **Menu H-Position** tai **Menu V-Position** painamalla [$\blacktriangle/\blacktriangledown$].

7.1 Reset

Palauta laitteen kaikki asetukset oletusarvoiksi tehdasasetuksiksi.

7.1.1 Asetusten palauttaminen (Reset)

- 1 Paina laitteessa [MENU].
- 2 Valitse **SETUP&RESET** painamalla [▲/▼] ja paina laitteessa [↶/↷].
- 3 Valitse **Reset** painamalla [▲/▼] ja paina laitteessa [↶/↷].
Oheinen ikkuna avautuu.



- 4 Siirry haluamasi asetuksen kohdalle painamalla ensin [▲/▼] ja sen jälkeen [MENU].
- 5 Valittu asetus otetaan käyttöön.

7.2 Language

Aseta valikkojen kieli.

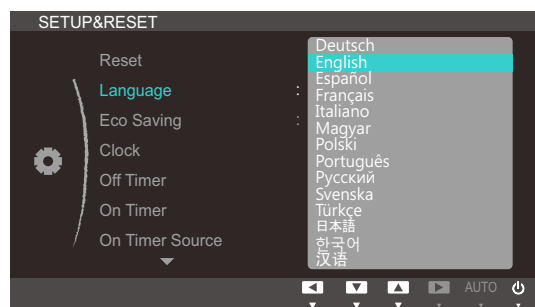


- Kieliasetusten muutos koskee ainoastaan kuvaruutuvalikkoa.
- Se ei koske tietokoneen muita toimintoja.

7.2.1 Language-asetuksen vaihtaminen

- 1 Paina laitteessa [MENU].
- 2 Valitse **SETUP&RESET** painamalla [▲/▼] ja paina laitteessa [□/□].
- 3 Valitse **Language** painamalla [▲/▼] ja paina laitteessa [□/□].

Oheinen ikkuna avautuu.



- 4 Siirry haluamasi kielen kohdalle painamalla [▲/▼] ja paina [MENU].
- 5 Valittu asetus otetaan käyttöön.

7.3 Eco Saving

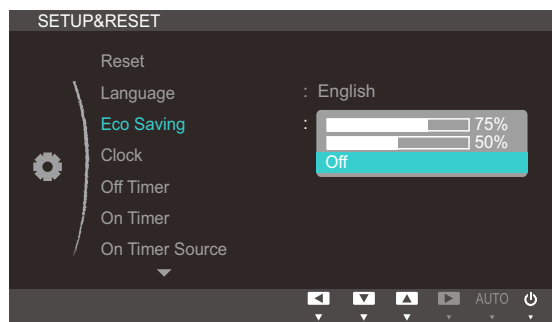
Eco Saving -toiminto vähentää virrankulutusta valvomalla näyttöpaneelin käyttämän sähkön määrää.



Tämä valikko ei ole käytettävissä, kun **SAMSUNG MAGICBright**-asetukseksi on valittu **Dynamic Contrast**.

7.3.1 Eco Saving -asetuksen määrittäminen

- 1 Paina laitteessa [MENU].
- 2 Valitse **SETUP&RESET** painamalla [▲/▼] ja paina laitteessa [⏏/⏏].
- 3 Valitse **Eco Saving** painamalla [▲/▼] ja paina laitteessa [⏏/⏏].
Oheinen ikkuna avautuu.



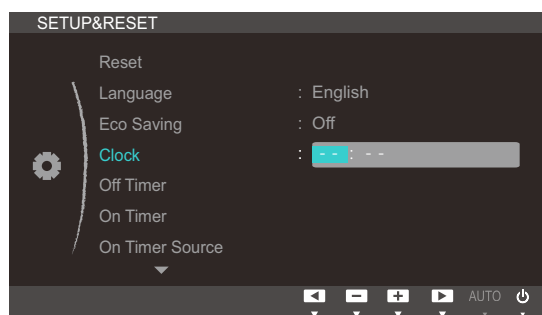
- **75%:** Muuttaa näytön virrankulutuksen 75 prosenttiin oletustasosta.
 - **50%:** Muuttaa näytön virrankulutuksen 50 prosenttiin oletustasosta.
 - **Off:** Ota **Eco Saving** -toiminto pois käytöstä.
- 4 Siirry haluamasi asetuksen kohdalle painamalla ensin [▲/▼] ja sen jälkeen [MENU].
 - 5 Valittu asetus otetaan käyttöön.

7.4 Clock

Nykyisen kellonajan asettaminen manuaalisesti.

7.4.1 Clock-toiminnon määrittäminen

- 1 Paina laitteessa [MENU].
- 2 Valitse **SETUP&RESET** painamalla [▲/▼] ja paina laitteessa [↶/↷].
- 3 Valitse **Clock** painamalla [▲/▼] ja paina laitteessa [↶/↷].
Oheinen ikkuna avautuu.



- 4 Määritä **Clock** -asetus painamalla [▲/▼].

7.5 Off Timer

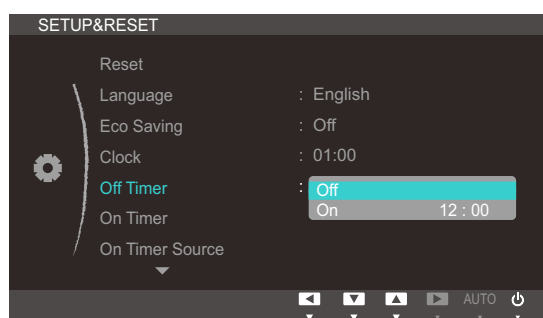
Voit asettaa tuotteen kytkeytymään pois päältä automaattisesti.



Off Timer on käytettävissä vain, jos **Clock** on asetettu.

7.5.1 Off Timer -toiminnon määrittäminen

- 1 Paina laitteessa [MENU].
- 2 Valitse **SETUP&RESET** painamalla [▲/▼] ja paina laitteessa [↶/↷].
- 3 Valitse **Off Timer** painamalla [▲/▼] ja paina laitteessa [↶/↷].
Oheinen ikkuna avautuu.



- 4 Siirry haluamasi asetuksen kohdalle painamalla ensin [▲/▼] ja sen jälkeen [MENU].
- 5 Valittu asetus otetaan käyttöön.

7.6 On Timer

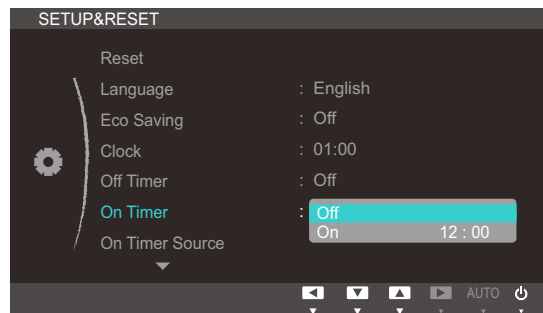
Voit asettaa tuotteen kytkeytymään päälle automaattisesti.



On Timer on käytettävissä vain, jos **Clock** on asetettu.

7.6.1 On Timer -toiminnon määrittäminen

- 1 Paina laitteessa [MENU].
- 2 Valitse **SETUP&RESET** painamalla [▲/▼] ja paina laitteessa [□/□].
- 3 Valitse **On Timer** painamalla [▲/▼] ja paina laitteessa [□/□].
Oheinen ikkuna avautuu.



- 4 Siirry haluamasi asetuksen kohdalle painamalla ensin [▲/▼] ja sen jälkeen [MENU].
- 5 Valittu asetus otetaan käyttöön.

7.7 On Timer Source

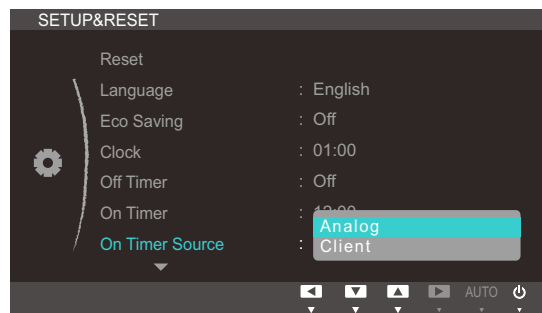
Määritä oletuslähde, jota käytetään, kun tuote kytketään päälle.



On Timer Source on käytettävissä vain, jos **On Timer** on asetettu.

7.7.1 On Timer Source -toiminnon määrittäminen

- 1 Paina laitteessa [MENU].
- 2 Valitse **SETUP&RESET** painamalla [▲/▼] ja paina laitteessa [□/□].
- 3 Valitse **On Timer Source** painamalla [▲/▼] ja paina laitteessa [□/□].
Oheinen ikkuna avautuu.



- 4 Siirry haluamasi asetuksen kohdalle painamalla ensin [▲/▼] ja sen jälkeen [MENU].
- 5 Valittu asetus otetaan käyttöön.

7.8 On Timer Volume

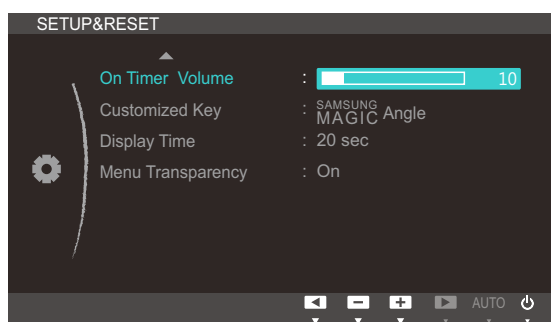
Määritä äänenvoimakkuus, jota käytetään, kun tuote kytketään päälle.



On Timer Volume on käytettävissä vain, jos **On Timer** on asetettu.

7.8.1 On Timer Volume -toiminnon määrittäminen

- 1 Paina laitteessa [MENU].
- 2 Valitse **SETUP&RESET** painamalla [▲/▼] ja paina laitteessa [↶/↷].
- 3 Valitse **On Timer Volume** painamalla [▲/▼] ja paina laitteessa [↶/↷].
Oheinen ikkuna avautuu.



- 4 Määritä **On Timer Volume** -asetus painamalla [▲/▼].

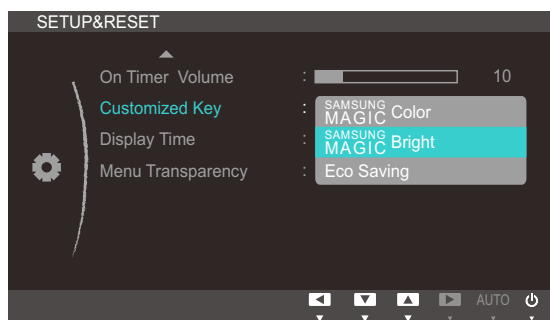
7.9 Customized Key

Voit mukauttaa **Customized Key** -painikkeen seuraavassa kuvatulla tavalla.

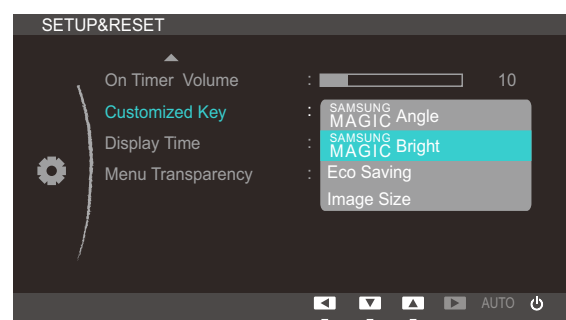
7.9.1 Customized Key -asetusten säätäminen

- 1 Paina laitteessa [MENU].
- 2 Valitse **SETUP&RESET** painamalla [▲/▼] ja paina laitteessa [↶/↷].
- 3 Valitse **Customized Key** painamalla [▲/▼] ja paina laitteessa [↶/↷].
Oheinen ikkuna avautuu.

TC191W



TC241W



- TC191W
SAMSUNG MAGIC Color - SAMSUNG MAGIC Bright - Eco Saving
 - TC241W
SAMSUNG MAGIC Angle - SAMSUNG MAGIC Bright - Eco Saving - Image Size
- 4 Siirry haluamasi asetuksen kohdalle painamalla ensin [▲/▼] ja sen jälkeen [MENU].
 - 5 Valittu asetusta otetaan käyttöön.

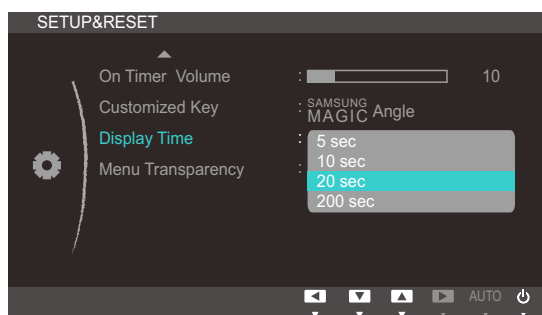
7.10 Display Time

Määritä kuvaruutuvalikko (OSD) sulkeutumaan automaattisesti, jos valikkoa ei käytetä tiettyyn aikaan.

Display Time -asetuksen avulla voidaan määrittää, kuinka pitkän ajan kuluttua kuvaruutuvalikko suljetaan.

7.10.1 Display Time -asetuksen määrittäminen

- 1 Paina laitteessa [MENU].
- 2 Valitse **SETUP&RESET** painamalla [▲/▼] ja paina laitteessa [↶/↷].
- 3 Valitse **Display Time** painamalla [▲/▼] ja paina laitteessa [↶/↷].
Oheinen ikkuna avautuu.



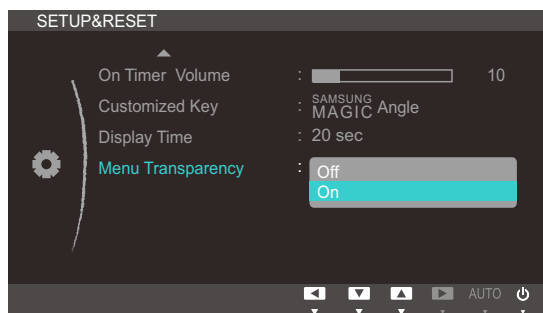
- 4 Siirry haluamasi asetuksen kohdalle painamalla ensin [▲/▼] ja sen jälkeen [MENU].
- 5 Valittu asetus otetaan käyttöön.

7.11 Menu Transparency

Säädä valikkoikkunoiden läpinäkyvyyttä:

7.11.1 Menu Transparency -asetuksen muuttaminen

- 1 Paina laitteessa [MENU].
- 2 Valitse **SETUP&RESET** painamalla [▲/▼] ja paina laitteessa [↶/↷].
- 3 Valitse **Menu Transparency** painamalla [▲/▼] ja paina laitteessa [↶/↷].
Oheinen ikkuna avautuu.



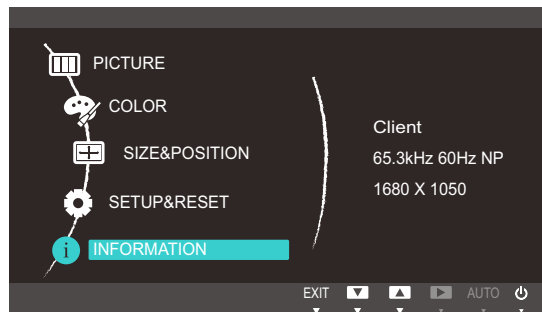
- 4 Siirry haluamasi asetuksen kohdalle painamalla ensin [▲/▼] ja sen jälkeen [MENU].
- 5 Valittu asetus otetaan käyttöön.

8.1 INFORMATION

Näytä nykyinen syöttölähde, taajuus ja tarkkuus.

8.1.1 INFORMATION-valikon näyttäminen

- 1 Paina laitteessa [MENU].
- 2 Valitse **INFORMATION** painamalla [▲/▼].
Nykyinen syöttölähde, taajuus ja tarkkuus tulevat näyttöön.

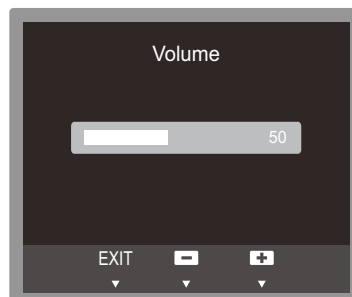


Näytetty kuva saattaa vaihdella mallista riippuen.

8.2 Volume -asetusten säätäminen aloitusikkunassa

Säädä **Volume**-asetusta aloitusnäytössä [⊙]-painikkeella, jos näyttövalikko ei ole käytettävissä.

- 1 Voit tuoda kuvaruutuvalikko-oppaan näyttöön painamalla mitä tahansa näytön etuosassa olevaa painiketta (kun mitään valikkonäyttöä ei ole näkyvissä). Paina seuraavaksi [⊙].
Oheinen ikkuna avautuu.



- 2 Säädä **Volume**-asetusta [▲/▼]-painikkeella.

9.1 Natural Color

9.1.1 Mikä Natural Color on?

Tietokoneen käytössä ongelmana on usein se, että näytöllä näkyvät värit ovat erilaiset kuin tulostettujen kuvien värit tai skannerin tai digikameran kautta ladattujen kuvien todelliset värit. Natural Color on Samsung Electronicsin kehittämä värinhallintaohjelmisto, joka ratkaisee tämän ongelman. Tämä ohjelmisto toimii ainoastaan Samsungin tuotteiden kanssa ja sen avulla näytöllä näkyvät värit voidaan säätää siten, että ne ovat samanlaiset kuin tulostetuissa kuvissa. Saat lisätietoja ohjelmiston ohjeesta (paina F1-painiketta).

Natural Color on saatavilla verkosta. Voit ladata sen alla alta ja suorittaa asennuksen;

http://www.samsung.com/us/consumer/learningresources/monitor/naturalcolorexpert/pop_download.html

9.2 MultiScreen



MultiScreen-toiminnon avulla voit jakaa näytöllä näkyvän kuvan osiin.

9.2.1 Ohjelmiston asennus

- 1 Aseta asennuslevy CD-asemaan.
- 2 Valitse "MultiScreen"-asennusohjelma.



Jos ohjelmiston asennusikkuna ei näy näytöllä, etsi CD-levyltä "MultiScreen"-asennustiedosto ja napsauta sitä kaksi kertaa.

- 3 Kun asennusohjelma ilmestyy näytölle, valitse **[Next (Seuraava)]**.
- 4 Tee asennus loppuun noudattamalla näytölle ilmestyviä ohjeita.



- Ohjelmisto ei välttämättä toimi oikein, jollet käynnistä tietokonetta uudelleen asennuksen jälkeen.
- "MultiScreen"-kuvake ei välttämättä ilmesty näytölle tietokoneen käyttöjärjestelmästä ja käytettävästä laitteesta riippuen.
- Jos kuvake ei ilmesty näytölle, paina "F5"-painiketta.

Asennukseen liittyviä rajoituksia ja ongelmia (MultiScreen)

"MultiScreen"-ohjelman asennukseen voivat vaikuttaa sellaiset tekijät kuten käytettävä videokortti, [Motherboard] tai verkkoympäristö.

Käyttöjärjestelmä

"OS"

- "Windows 2000"
- "Windows XP Home Edition"
- "Windows XP Professional"
- "Windows Vista 32bit"
- "Windows 7 32bit"



Suosittelemme "MultiScreen"-ohjelman käyttöön "Windows 2000" -käyttöjärjestelmää tai jotakin uudempaa versiota.

"Hardware"

- Vähintään 32 Mt muistia
- Vähintään 60 Mt vapaata levytilaa

9.2.2 Ohjelmiston poistaminen

Napsauta [**Start** (Käynnistä)], valitse [**Settings** (Asetukset)]/[**Control Panel** (Ohjauspaneeli)] ja napsauta sen jälkeen kaksi kertaa kohtaa [**Add or Remove Programs** (Lisää tai poista sovellus)].

Valitse ohjelmaluettelosta "MultiScreen" ja napsauta [**Add/Delete** (Lisää/poista)]-painiketta.

9.3 MagicRMS Pro

9.3.1 Tietoja MagicRMS Prosta

MagicRMS Pro -ohjelmaa voi käyttää Samsung-verkkonäyttöjen etäohjaukseen. Käyttäjäläheisen käyttöliittymän avulla sen käyttö on helppoa ja miellyttävää.

Voit **MagicRMS Pro** -ohjelmalla ajastaa verkkonäyttöjen tehtäviä suoritettavaksi haluamaasi aikaan.

Voit lisäksi hallita tehokkaasti useita verkkonäyttöjä ryhmittämällä tai suodattamalla ne tilanteeseen sopivalla tavalla.

Jos haluat käyttää **MagicRMS Pro Solutionia** tai **MagicRMS Pro Agentia** ja tarkastella käyttöopasta, siirry osoitteeseen www.samsunglfd.com. Valitse **Support>Download Center** ja hae **MagicRMS** lataamista varten.

Avoimen koodin lisenssitiedote

Jos laitteessa on avoimen koodin ohjelmistoja, **MagicRMS Pro Agent** näyttää avoimen koodin lisenssit.

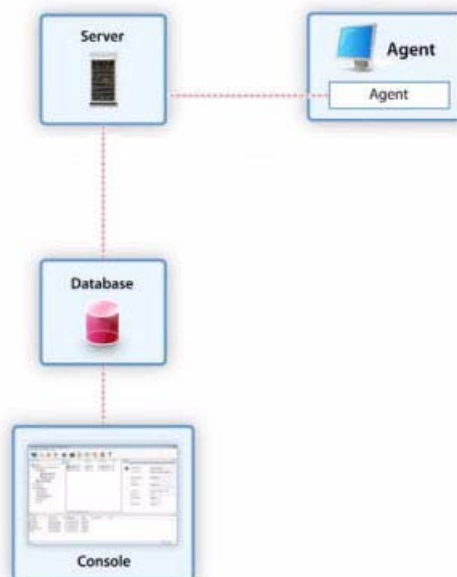
Avoimen koodin lisenssitiedotteen teksti on ainoastaan englanniksi.

9.3.2 Osat

MagicRMS Pro muodostuu useista osista, jotka ovat **MagicRMS Pro Server**, **MagicRMS Pro Database**, **MagicRMS Pro Console** ja **PXE**. **MagicRMS Pro** hallitsee verkkonäyttöjä yhdessä **MagicRMS Pro Agentin** kanssa.



MagicRMS Pro Server, **Database** ja **Console** viittaavat **Serveriin**, **Databaseen** ja **Consoleen**. **MagicRMS Pro Agent** viittaa **Agentiin**.



9.3.3 MagicRMS Pro Server

MagicRMS Pro Server on **MagicRMS Pro**n ydinkomponentti. **Server** muodostaa yhteyden **Databaseen** ja **Consoleen** ja lähettää käyttäjän pyytämän tehtävän suorittamiseksi komennon verkkonäyttöihin, joihin **Agent** on asennettu.

Consolen pyytämä tehtävä tallennetaan **Databaseen**. Tallennettu tehtävä siirretään **Serverin** kautta **Agentille** ja suoritetaan verkkonäytöissä.

9.3.4 MagicRMS Pro Database

MagicRMS Pro Database sisältää verkkonäyttöjen hallintaan tarvittavia tietoja.

9.3.5 MagicRMS Pro Console

Hallitse verkkonäyttöjä ja järjestele tehtäväpyyntöjä **Consolen** avulla.

9.3.6 PXE

PXE on vakioprotokolla, joka mahdollistaa **Serverin** ja asiakasohjelman välisen tiedonsiirron, jotta asiakasohjelma pystyy käynnistymään verkon kautta **DHCP**- ja **TFTP**-protokollia käyttäen.

Kun järjestelmä käynnistetään verkon kautta, siinä otetaan **Diskless**-käynnistys käyttöön, jolloin järjestelmää voidaan käyttää käyttöjärjestelmään katsomatta. Se mahdollistaa myös käyttöjärjestelmän palauttamisen tai varmuuskopioinnin verkon kautta.

9.3.7 MagicRMS Pro Agent

Verkkonäyttöön asennettu **MagicRMS Pro Agent** suorittaa palvelimen pyytämät tehtävät ja lähettää verkkonäytön tiedot säännöllisesti palvelimelle.



Lisätietoja **MagicRMS Pro Agentin** käytöstä saat **MagicRMS Pro Agentin** ohjeesta.

10.1 Vaatimukset ennen yhteydenottoa Samsungin asiakaspalvelukeskukseen

10.1.1 Laitteen testaaminen



Testaa laite alla kuvatulla tavalla, ennen kuin soitat Samsungin asiakaspalveluun. Jos ongelma ei ratkea, ota yhteyttä Samsungin asiakaspalveluun.

Tarkista laitteen testaustoiminnolla, että se toimii oikein.

Jos näyttö sammuu ja virran merkkivalo vilkkuu, vaikka laite on asianmukaisesti kytketty tietokoneeseen, suorita itsediagnoositesti.

- 1 Katkaise virta sekä laitteesta että tietokoneesta.
- 2 Irrota kaapeli laitteesta.
- 3 Käynnistä laite.
- 4 Jos näyttöön tulee **Check Signal Cable** -viesti, laite toimii oikein.



Jos näyttö on tyhjä, tarkista tietokone, näytönohjain ja johto.

10.1.2 Tarkkuuden ja taajuuden tarkistaminen

Jos tila ylittää tuetun tarkkuuden (katso "11.3 Standardisignaalitylojen taulukko"), näyttöön tulee lyhyeksi aikaa **Not Optimum Mode** -viesti.

10.1.3 Tarkistettavat kohteet

Asennusongelma (PC-tila)	
Näyttö menee itsestään päälle ja pois päältä.	Varmista, että laitteen ja tietokoneen välinen kaapeli on kytketty oikein ja että liittimet ovat tukevasti paikoillaan. (Katso "3.2 Tietokoneen kytkeminen ja käyttö".)
Näyttöongelma	
Virran merkkivalo ei pala. Näyttöpääte ei käynnisty.	Tarkista, että virtajohto on liitetty oikein. (Katso "3.2 Tietokoneen kytkeminen ja käyttö".)
Näyttöön tulee Check Signal Cable -viesti.	Varmista, että kaapeli on kytketty kunnolla laitteeseen. (Katso "3.2 Tietokoneen kytkeminen ja käyttö".)
	Tarkista, että laitteeseen kytketyn toisen laitteen virta on päällä.

Näyttöongelma	
"Not Optimum Mode" -viesti näkyy näytöllä.	Tämä viesti tulee näyttöön, jos näytönohjaimen signaali ylittää laitteen enimmäistarkkuuden tai -taajuuden.
	Muuta enimmäistarkkuutta ja -taajuutta laitteen suorituskyvyn mukaan vakiosignaalitylojen taulukon perusteella (sivu 95).
Näytön kuva on vääristynyt.	Tarkista laitteen kaapeliliitäntä (katso "3.2 Tietokoneen kytkeminen ja käyttö").
Kuva ei ole selkeä. Kuva on epätarkka.	Säädä Coarse - (sivu 59) ja Fine -asetuksia (sivu 60).
	Irrota kaikki lisävarusteet (videojatkojohdot yms.) ja yritä uudelleen.
	Aseta tarkkuus ja taajuus suositelluille tasoille. (Katso "11.1 Yleistä".)
Kuva tuntuu epävakaalta ja se värisee.	Tarkista, että tietokoneen tarkkuus ja taajuus ovat laitteen tukemalla alueella. Muuta asetuksia tarvittaessa. Katso lisätietoja tämän käyttöohjeen vakiosignaalitylojen taulukosta (sivu 95) ja tuotteen INFORMATION -valikosta.
Kuvassa on varjoja tai näyttöön jää jälkikuvia.	
Näyttö on liian kirkas. Näyttö on liian tumma.	Säädä Brightness - (sivu 53) ja Contrast -asetuksia (sivu 54).
Kuvan värit eivät näy normaaleina.	Muuta COLOR -asetuksia. (Katso "Värisävyn määrittäminen".)
Kuvan väreissä on varjoja ja ne näkyvät vääristyneinä.	Muuta COLOR -asetuksia. (Katso "Värisävyn määrittäminen".)
Valkoinen ei näytä valkoiselta.	Muuta COLOR -asetuksia. (Katso "Värisävyn määrittäminen".)
Kuvaa ei näy ja virran merkkivalo vilkkuu 0,5–1 sekunnin välein.	Laite on virransäästötilassa.
	Palaa edelliseen ikkunaan hiirellä tai painamalla mitä tahansa näppäimistön näppäintä.
Ääniongelma	
Ääni ei kuulu.	Tarkista äänikaapelin liitäntä tai säädä äänenvoimakkuutta.
	Tarkista äänenvoimakkuus.

Ääniongelma	
Äänenvoimakkuus on liian hiljainen.	Säädä äänenvoimakkuutta.
	Jos äänenvoimakkuus on edelleenkin liian hiljainen, vaikka olet säätänyt äänenvoimakkuuden korkeimmalle mahdolliselle tasolle, säädä tietokoneen äänikortin tai ohjelmiston äänenvoimakkuutta.
Lähdelaitteen ongelma	
Tietokoneen käynnistyessä kuuluu piippaus.	Jos tietokoneen käynnistyessä kuuluu piippaus, kone tulee viedä huoltoon.

10.2 Kysymykset ja vastaukset

Kysymys	Vastaus
Miten taajuutta muutetaan?	<p>Säädä taajuus näytönohjaimen asetuksista.</p> <ul style="list-style-type: none">• Windows XP: Valitse Ohjauspaneeli → Ulkoasu ja teemat → Näyttö → Asetukset → Lisäasetukset → Näyttölaitte ja säädä Virkistystaajuus-asetusta Näytön asetukset -kohdassa.• Windows ME/2000: Valitse Ohjauspaneeli → Näyttö → Asetukset → Lisäasetukset → Näyttölaitte ja Virkistystaajuus kohdasta Näytön asetukset.• Windows Vista: Valitse Ohjauspaneeli → Ulkoasu ja mukauttaminen → Mukauttaminen → Näytön asetukset → Lisäasetukset → Näyttölaitte ja säädä Virkistystaajuus-asetusta Näytön asetukset -kohdassa.• Windows 7: Valitse Ohjauspaneeli → Ulkoasu ja mukauttaminen → Näyttö → Näytön tarkkuus → Lisäasetukset → Näyttölaitte ja säädä Virkistystaajuus-asetusta Näytön asetukset -kohdassa.

Kysymys	Vastaus
Miten tarkkuutta muutetaan?	<ul style="list-style-type: none"> Windows XP: Säädä tarkkuutta kohdasta Ohjauspaneeli → Ulkoasu ja teemat → Näyttö → Asetukset. Windows ME/2000: Säädä tarkkuutta kohdasta Ohjauspaneeli → Näyttö → Asetukset. Windows Vista: Säädä tarkkuutta kohdasta Ohjauspaneeli → Ulkoasu ja mukauttaminen → Mukauttaminen → Näyttöasetukset. Windows 7: Säädä tarkkuutta kohdasta Ohjauspaneeli → Ulkoasu ja mukauttaminen → Näyttö → Säädä tarkkuutta.
Miten virransäästötila asetetaan?	<ul style="list-style-type: none"> Windows XP: Aseta virransäästötila kohdasta Ohjauspaneeli → Ulkoasu ja teemat → Näyttö → Näytönsäästäjä. Voit tehdä tämän myös tietokoneen BIOS-asetuksista. Windows ME/2000: Aseta virransäästötila kohdasta Ohjauspaneeli → Näyttö → Näytönsäästäjä. Voit tehdä tämän myös tietokoneen BIOS-asetuksista. Windows Vista: Aseta virransäästötila kohdasta Ohjauspaneeli → Ulkoasu ja mukauttaminen → Mukauttaminen → Näytönsäästäjä. Voit tehdä tämän myös tietokoneen BIOS-asetuksista. Windows 7: Aseta virransäästötila kohdasta Ohjauspaneeli → Ulkoasu ja mukauttaminen → Mukauttaminen → Näytönsäästäjä. Voit tehdä tämän myös tietokoneen BIOS-asetuksista.



Lisätietoja säädöistä on tietokoneen tai näytönohjaimen käyttöoppaassa.

11.1 Yleistä

Mallin nimi		TC191W	TC241W
Näyttö	Koko	19 tuumaa (48 cm)	23,6 tuumaa (60 cm)
	Näyttöalue	376,32 mm (V) x 301,06 mm (P)	521,28 mm (V) x 293,22 mm (P)
Synkronointi	Vaakataajuus	31–80 kHz	
	Pystytaajuus	56–75 Hz	
Näytön värit		16,7 milj.	
Tarkkuus	Optimaalinen tarkkuus	1280 x 1024 / 60 Hz	1920 x 1080 / 60 Hz
	Enimmäistarkkuus	1280 x 1024 / 75 Hz	1920 x 1080 / 60 Hz
Enimmäispikselikello		135,00 MHz (analoginen/ digitaalinen)	148,50 MHz (analoginen/ digitaalinen)
Palvelinliitin		LAN	
Virtalähde		Tämä tuote toimii 100–240 V:n jännitteellä. Koska normaalijännite vaihtelee eri maiden välillä, tarkasta oikea jännite tuotteen takaosaan kiinnitetystä tarrasta.	
USB		USB 2.0 X 4 (downstream)	
Videosignaali		RGB IN, DVI OUT	
Kaiutin		1 W x 2 (stereo)	
Mitat (L x K x S) / Paino	Jalustan kanssa	(MIN) 407 X 352,9 X 210 mm / 5 kg (ENINTÄÄN) 407 X 452,9 X 210 mm / 5 kg	(MIN) 554,6 X 380,3 X 224 mm / 6,1 kg (ENINTÄÄN) 554,6 X 510,3 X 224 mm / 6,1 kg
	Ilman jalustaa	407 X 336 X 60,6 mm / 3,6 kg	554,6 X 330,5 X 61,2 mm / 4,5 kg
VESA (P x V)		100 mm X 100 mm	
Kallistus		-3° (± 2°) ~ 25° (± 2°)	
Käyttö- ja säilytysympäristö	Käyttö	Lämpötila: 10 ° C ~ 40 ° C (50 ° F ~ 104 ° F) Kosteus: 10–80 %, tiivistymätön	
	Säilytys	Lämpötila: -20 ° C ~ 45 ° C (-4 ° F ~ 113 ° F) Kosteus: 5–95 %, tiivistymätön	

Mallin nimi	TC191W	TC241W
Kytke ja käytä	Näyttöä voidaan käyttää minkä tahansa kytke ja käytä - yhteensopivan järjestelmän kanssa. Kaksisuuntainen tiedonsiirto näytön ja tietokonejärjestelmän kanssa optimoi näytön asetukset. Näyttö asennetaan automaattisesti. Voit kuitenkin halutessasi muokata asetuksia.	
Näytön pisteet (kuvapisteeet)	Laitteen valmistustavasta johtuen noin yksi miljoonasta (1 ppm) näytön pikselistä voi näyttää muita kirkkaammalta tai tummemmalta. Tämä ei vaikuta laitteen suorituskykyyn.	



Edellä mainittuja teknisiä ominaisuuksia voidaan muuttaa laadun parantamiseksi ilman erillistä ilmoitusta.



Tämä laite on luokan B digitaalinen laite.

11.2 Virransäästö

Laitteen virransäästötoiminto pienentää virrankulutusta sammuttamalla kuvaruudun ja muuttamalla virran merkkivalon väriä, kun laitetta ei käytetä määritetyn ajan kuluessa. Laitteen virtaa ei katkaista virransäästötilassa. Voit palauttaa kuvaruudun takaisin käyttöön liikuttamalla hiirtä tai painamalla mitä tahansa näppäimistön näppäintä. Virransäästötila toimii vain silloin, kun laite on kytketty sellaiseen tietokoneeseen, jossa on virransäästötoiminto.

Virransäästö		Normaali käyttötila		Valmius (S3)		Virta pois päältä (S5) (Virtapainike pois päältä)	Virta pois päältä (Mekaaninen kytkin pois päältä)
		tyypillinen	Luokitus	Client	Analog		
Virtavallo		Käytössä		Pois	Vilkkuu	Pois	Pois
Virrankulutus	TC191W	27 W	43 W	alle 1,8 W		alle 1,8 W	0 W
	TC241W	32 W	49 W				



- Näytetty virrankulutuksen taso voi vaihdella eri käyttöolosuhteissa tai asetuksia muutettaessa.
- Jos haluat vähentää virrankulutuksen 0 wattiin, katkaise virta laitteen takapaneelissa olevasta virtakytkimestä tai irrota virtajohto. Muista irrottaa virtajohto, jos et aio käyttää laitetta pitkään aikaan. Virrankulutuksen voi vähentää 0 wattiin irrottamalla virtajohdon, jos virtapainike ei ole käytettävissä.

11.3 Standardisignaalitylojen taulukko



- Tämän laitteen voi sen teknisten ominaisuuksien vuoksi asettaa vain yhteen tarkkuuteen kullekin näyttöruudun koolle ihanteellisen kuvanlaadun saavuttamiseksi. Muun kuin määrätyn tarkkuuden käyttäminen voi heikentää kuvanlaatua. Tämän välttämiseksi suosittelemme, että valitset optimaalisen tarkkuuden, joka on määritetty laitteen näyttökokoa varten.
- Kun vaihdat (tietokoneeseen kytketystä) CDT-näytöstä LCD-näyttöön, tarkista taajuusasetukset. Jos LCD-näyttö ei tue taajuutta 85 Hz, muuta pystytaajuudeksi 60 Hz CDT-näyttöä käyttämällä, ennen kuin vaihdat sen LCD-näyttöön.

Jos tietokoneesta lähetetään signaali, joka kuuluu seuraaviin vakiosignaalityloihin, näyttöä säädetään automaattisesti. Jos tietokone ei lähetä vakiosignaalia, näyttö saattaa näkyä tyhjänä, vaikka virran merkkivalo palaa. Jos näin käy, säädä asetuksia oheisen taulukon tietojen ja tietokoneen näytönohjaimen käyttöoppaan ohjeiden mukaisesti.

TC191W

Näyttötila	Vaakataajuus (kHz)	Pystytaajuus (Hz)	Pikselikello (MHz)	Tahdistuksen polaarisuus (H/V)
IBM, 640 x 350	31,469	70,086	25,175	+/-
IBM, 720 x 400	31,469	70,087	28,322	-/+
VESA, 640 x 480	31,469	59,940	25,175	-/-
MAC, 640 x 480	35,000	66,667	30,240	-/-
VESA, 640 x 480	37,861	72,809	31,500	-/-
VESA, 640 x 480	37,500	75,000	31,500	-/-
VESA, 800 x 600	35,156	56,250	36,000	+/+
VESA, 800 x 600	37,879	60,317	40,000	+/+
VESA, 800 x 600	48,077	72,188	50,000	+/+
VESA, 800 x 600	46,875	75,000	49,500	+/+
VESA, 832 x 624	49,726	74,551	57,284	-/-
VESA, 1024 x 768	48,363	60,004	65,000	-/-
VESA, 1024 x 768	56,476	70,069	75,000	-/-
VESA, 1024 x 768	60,023	75,029	78,750	+/+
VESA, 1152 x 864	67,500	75,000	108,000	+/+
MAC, 1152 x 870	68,681	75,062	100,000	-/-
VESA, 1280 x 720	45,000	60,000	74,250	+/+
VESA, 1280 x 800	49,702	59,810	83,500	-/+

Näyttötila	Vaakataajuus (kHz)	Pystytaajuus (Hz)	Pikselikello (MHz)	Tahdistuksen polaarisuus (H/V)
VESA, 1280 x 960	60,000	60,000	108,000	+/+
VESA, 1280 x 1024	63,981	60,020	108,000	+/+
VESA, 1280 x 1024	79,976	75,025	135,000	+/+

TC241W

Näyttötila	Vaakataajuus (kHz)	Pystytaajuus (Hz)	Pikselikello (MHz)	Tahdistuksen polaarisuus (H/V)
IBM, 640 x 350	31,469	70,086	25,175	+/-
IBM, 720 x 400	31,469	70,087	28,322	-/+
VESA, 640 x 480	31,469	59,940	25,175	-/-
MAC, 640 x 480	35,000	66,667	30,240	-/-
VESA, 640 x 480	37,861	72,809	31,500	-/-
VESA, 640 x 480	37,500	75,000	31,500	-/-
VESA, 800 x 600	35,156	56,250	36,000	+/+
VESA, 800 x 600	37,879	60,317	40,000	+/+
VESA, 800 x 600	48,077	72,188	50,000	+/+
VESA, 800 x 600	46,875	75,000	49,500	+/+
MAC, 832 x 624	49,726	74,551	57,284	-/-
VESA, 1024 x 768	48,363	60,004	65,000	-/-
VESA, 1024 x 768	56,476	70,069	75,000	-/-
VESA, 1024 x 768	60,023	75,029	78,750	+/+
VESA, 1152 x 864	67,500	75,000	108,000	+/+
MAC, 1152 x 870	68,681	75,062	100,000	-/-
VESA, 1280 x 720	45,000	60,000	74,250	+/+
VESA, 1280 x 800	49,702	59,810	83,500	-/+
VESA, 1280 x 1024	63,981	60,020	108,000	+/+
VESA, 1280 x 1024	79,976	75,025	135,000	+/+
VESA, 1440 x 900	55,935	59,887	106,500	-/+
VESA, 1600 x 900 RB	60,000	60,000	108,000	+/+
VESA, 1680 x 1050	65,290	59,954	146,250	-/+
VESA, 1920 x 1080	67,500	60,000	148,500	+/+



- Vaakataajuus

Yhden, näytön oikeasta reunasta vasempaan vaakatasossa ulottuvan juovan pyyhkäisyyn kuluva aikaa sanotaan vaakasykliksi. Kääntäen verrannollinen määrä vaakasyklejä on nimeltään vaakataajuus. Vaakataajuus ilmaistaan kilohertseinä, kHz.

- Pystytaajuus

Luonnollinen kuva muodostetaan toistamalla samaa kuvaa kymmeniä kertoja sekunnissa. Toistotiheyttä kutsutaan "pystytaajuudeksi" tai "virkistystaajuudeksi", ja sen mittayksikkönä on Hz.

Ota yhteyttä Samsungiin



Jos sinulla on kysymyksiä tai kommentteja koskien Samsung tuotteita voitte ottaa yhteyttä Samsung tukeen.

NORTH AMERICA		
U.S.A	1-800-SAMSUNG (726-7864)	http://www.samsung.com
CANADA	1-800-SAMSUNG (726-7864)	http://www.samsung.com/ca (English) http://www.samsung.com/ca_fr (French)
MEXICO	01-800-SAMSUNG (726-7864)	http://www.samsung.com
LATIN AMERICA		
ARGENTINE	0800-333-3733	http://www.samsung.com
BOLIVIA	800-10-7260	http://www.samsung.com
BRAZIL	0800-124-421 4004-0000	http://www.samsung.com
CHILE	800-SAMSUNG (726-7864) From mobile 02-482 82 00	http://www.samsung.com
COLOMBIA	01-8000112112	http://www.samsung.com
COSTA RICA	0-800-507-7267	http://www.samsung.com/latin (Spanish) http://www.samsung.com/latin_en (English)
DOMINICA	1-800-751-2676	http://www.samsung.com/latin (Spanish) http://www.samsung.com/latin_en (English)
ECUADOR	1-800-10-7267	http://www.samsung.com/latin (Spanish) http://www.samsung.com/latin_en (English)
EL SALVADOR	800-6225	http://www.samsung.com/latin (Spanish) http://www.samsung.com/latin_en (English)

LATIN AMERICA		
GUATEMALA	1-800-299-0013	http://www.samsung.com/latin (Spanish) http://www.samsung.com/latin_en (English)
HONDURAS	800-27919267	http://www.samsung.com/latin (Spanish) http://www.samsung.com/latin_en (English)
JAMAICA	1-800-234-7267	http://www.samsung.com
NICARAGUA	00-1800-5077267	http://www.samsung.com/latin (Spanish) http://www.samsung.com/latin_en (English)
PANAMA	800-7267	http://www.samsung.com/latin (Spanish) http://www.samsung.com/latin_en (English)
PERU	0-800-777-08	http://www.samsung.com
PUERTO RICO	1-800-682-3180	http://www.samsung.com
TRINIDAD & TOBAGO	1-800-SAMSUNG (726-7864)	http://www.samsung.com
VENEZUELA	0-800-100-5303	http://www.samsung.com

EUROPE		
AUSTRIA	0810 - SAMSUNG (7267864,€ 0.07/min)	http://www.samsung.com
BELGIUM	02-201-24-18	http://www.samsung.com/be (Dutch) http://www.samsung.com/be_fr (French)
BOSNIA	05 133 1999	http://www.samsung.com
BULGARIA	07001 33 11 , normal tariff	http://www.samsung.com
CROATIA	062 SAMSUNG (062 726 7864)	http://www.samsung.com
CYPRUS	8009 4000 only from landline(+30) 210 6897691 from mobile and land line	http://www.samsung.com

EUROPE		
CZECH	800-SAMSUNG (800-726786)	http://www.samsung.com
	Samsung Electronics Czech and Slovak, s.r.o., Oasis Florenc, Sokolovská 394/17, 180 00, Praha 8	
DENMARK	70 70 19 70	http://www.samsung.com
EIRE	0818 717100	http://www.samsung.com
ESTONIA	800-7267	http://www.samsung.com
FINLAND	09 85635050	http://www.samsung.com
FRANCE	01 48 63 00 00	http://www.samsung.com
GERMANY	0180 5 SAMSUNG bzw. 0180 5 7267864* (*0,14 €/Min. aus dem dt. Festnetz, aus dem Mobilfunk max. 0,42 €/Min.)	http://www.samsung.com
GREECE	80111-SAMSUNG (80111 726 7864) only from land line(+30) 210 6897691 from mobile and land line	http://www.samsung.com
HUNGARY	06-80-SAMSUNG (726-7864)	http://www.samsung.com
ITALIA	800-SAMSUNG (726-7864)	http://www.samsung.com
LATVIA	8000-7267	http://www.samsung.com
LITHUANIA	8-800-77777	http://www.samsung.com
LUXEMBURG	261 03 710	http://www.samsung.com
MACEDONIA	023 207 777	http://www.samsung.com
MONTENEGRO	020 405 888	http://www.samsung.com
NETHERLANDS	0900 - SAMSUNG (0900- 7267864) (€ 0,10/Min)	http://www.samsung.com
NORWAY	815 56480	http://www.samsung.com
POLAND	0 801-1SAMSUNG (172-678) +48 22 607-93-33	http://www.samsung.com
PORTUGAL	808 20-SAMSUNG (808 20 7267)	http://www.samsung.com
RUMANIA	08008 SAMSUNG (08008 726 7864) TOLL FREE No.	http://www.samsung.com
SERBIA	0700 SAMSUNG (0700 726 7864)	http://www.samsung.com
SLOVAKIA	0800 - SAMSUNG (0800-726 786)	http://www.samsung.com
SPAIN	902 - 1 - SAMSUNG (902 172 678)	http://www.samsung.com
SWEDEN	0771 726 7864 (SAMSUNG)	http://www.samsung.com

EUROPE		
SWITZERLAND	0848-SAMSUNG (7267864, CHF 0.08/min)	http://www.samsung.com/ch (German) http://www.samsung.com/ch_fr (French)
U.K	0330 SAMSUNG (7267864)	http://www.samsung.com

CIS		
ARMENIA	0-800-05-555	http://www.samsung.com
AZERBAIJAN	088-55-55-555	http://www.samsung.com
BELARUS	810-800-500-55-500	http://www.samsung.com
GEORGIA	0-800-555-555	http://www.samsung.com
KAZAKHSTAN	8-10-800-500-55-500 (GSM: 7799)	http://www.samsung.com
KYRGYZSTAN	00-800-500-55-500	http://www.samsung.com
MOLDOVA	0-800-614-40	http://www.samsung.com
MONGOLIA	+7-800-555-55-55	http://www.samsung.com
RUSSIA	8-800-555-55-55	http://www.samsung.com
TADJIKISTAN	8-10-800-500-55-500	http://www.samsung.com
UKRAINE	0-800-502-000	http://www.samsung.com/ua (Ukrainian) http://www.samsung.com/ua_ru (Russian)
UZBEKISTAN	8-10-800-500-55-500	http://www.samsung.com

ASIA PACIFIC		
AUSTRALIA	1300 362 603	http://www.samsung.com
CHINA	400-810-5858	http://www.samsung.com
HONG KONG	(852) 3698 - 4698	http://www.samsung.com/hk (Chinese) http://www.samsung.com/hk_en (English)
INDIA	1800 1100 11 3030 8282 1800 3000 8282 1800 266 8282	http://www.samsung.com

ASIA PACIFIC		
INDONESIA	0800-112-8888 021-5699-7777	http://www.samsung.com
JAPAN	0120-327-527	http://www.samsung.com
MALAYSIA	1800-88-9999	http://www.samsung.com
NEW ZEALAND	0800 SAMSUNG (0800 726 786)	http://www.samsung.com
PHILIPPINES	1-800-10-SAMSUNG (726-7864) for PLDT 1-800-3-SAMSUNG (726-7864) for Digitel 1-800-8-SAMSUNG (726-7864) for Globe 02-5805777	http://www.samsung.com
SINGAPORE	1800-SAMSUNG (726-7864)	http://www.samsung.com
TAIWAN	0800-329-999 0266-026-066	http://www.samsung.com
THAILAND	1800-29-3232 02-689-3232	http://www.samsung.com
VIETNAM	1 800 588 889	http://www.samsung.com

MIDDIE EAST		
BAHRAIN	8000-4726	http://www.samsung.com/ae (English) http://www.samsung.com/ae_ar (Arabic)
EGYPT	08000-726786	http://www.samsung.com
IRAN	021-8255	http://www.samsung.com
JORDAN	800-22273 065777444	http://www.samsung.com
KUWAIT	183-2255	http://www.samsung.com/ae (English) http://www.samsung.com/ae_ar (Arabic)
MOROCCO	080 100 2255	http://www.samsung.com
OMAN	800-SAMSUNG (726-7864)	http://www.samsung.com/ae (English) http://www.samsung.com/ae_ar (Arabic)

MIDDLE EAST		
SAUDI ARABIA	9200-21230	http://www.samsung.com/ae (English) http://www.samsung.com/ae_ar (Arabic)
TURKEY	444 77 11	http://www.samsung.com
U.A.E	800-SAMSUNG (726-7864)	http://www.samsung.com

AFRICA		
ANGOLA	91-726-7864	http://www.samsung.com
BOTSWANA	0800-726-000	http://www.samsung.com
CAMEROON	7095- 0077	http://www.samsung.com
Cote D' Ivoire	8000 0077	http://www.samsung.com
GHANA	0800-10077 0302-200077	http://www.samsung.com
KENYA	0800 724 000	http://www.samsung.com
NAMIBIA	8197267864	http://www.samsung.com
NIGERIA	0800-726-7864	http://www.samsung.com
SENEGAL	800-00-0077	http://www.samsung.com
SOUTH AFRICA	0860-SAMSUNG (726-7864)	http://www.samsung.com
TANZANIA	0685 88 99 00	http://www.samsung.com
UGANDA	0800 300 300	http://www.samsung.com
ZAMBIA	211350370	http://www.samsung.com

Vastuu maksullisesta palvelusta (asiakkaan kustannukset)



Palvelua pyydettyäessä voimme seuraavissa tapauksissa takuusta huolimatta veloittaa maksun huoltoteknikon käynnistä.

Tuote ei ole viallinen

Tuotteen puhdistaminen, säätäminen, selittäminen, uudelleenasennus jne.

- Huoltoteknikko antaa television käyttöön liittyviä ohjeita tai säätää asetuksia laitetta purkamatta.
- Vika johtuu ulkoisista ympäristötekijöistä (Internet, antenni, langallinen signaali jne.).
- Tuote asennetaan uudelleen tai uusia laitteita kytketään sen jälkeen, kun ostettu laite on asennettu ensimmäisen kerran.
- Tuote asennetaan uudelleen sen siirtämiseksi toiseen paikkaan tai toiseen taloon.
- Asiakas pyytää ohjeita siitä, miten laitetta käytetään toisen valmistajan tuotteen kanssa.
- Asiakas pyytää ohjeita siitä, miten verkkoa tai toisen valmistajan ohjelmaa käytetään.
- Asiakas pyytää ohjelmiston asentamista ja asetusten määrittämistä laitetta varten.
- Huoltoteknikko poistaa laitteen sisällä olevan pölyn tai vieraat esineet.
- Asiakas pyytää asennusta ostettuaan laitteen ostoskanavalta tai verkosta.

Laitteen vioittuminen johtuu asiakkaasta

Laitteen vioittuminen johtuu virheellisestä käsittelystä tai korjauksesta.

Laitteen vioittuminen johtuu

- ulkoisesta iskusta tai putoamisesta
- muiden kuin Samsungin hyväksymien tarvikkeiden tai erikseen myytävien tuotteiden käytöstä
- muun kuin Samsung Electronics Co., Ltd:n ulkoistuspalveluyrityksen insinöörin tai kumppanin suorittamasta korjauksesta
- asiakkaan suorittamasta laitteen muutoksesta tai korjauksesta
- käytöstä virheellisellä jännitteellä tai luvattomia sähköliitännöitä käyttäen
- käyttöoppaan varoitusten noudattamatta jättämisestä.

Muuta

- Laite vioittuu luonnonkatastrofin (salamankosken, tulipalon, maanjäristyksen, tulvivahingon jne.) seurauksena.
- Kulutustarvikkeet (akku, väriaine, loistelamppu, pää, tärytin, lamppu, suodatin, nauha jne.) ovat kuluneet loppuun.



Asiakkaalta voidaan periä palvelumaksu, jos hän pyytää huoltoa, vaikka laite ei ole vioittunut. Lue siis käyttöopas ensin.

Tuotteen turvallinen hävittäminen (elektroniikka ja sähkölaitteet)



(Jätteiden lajittelua käyttävät maat)

Oheinen merkintä tuotteessa, lisävarusteissa tai käyttöohjeessa merkitsee, että tuotetta tai lisävarusteina toimitettavia sähkölaitteita (esim. laturia, kuulokkeita tai USB kaapelia) ei saa hävittää kotitalousjätteen mukana niiden käyttöiän päätyttyä. Virheellisestä jätteenkäsittelystä ympäristölle ja terveydelle aiheutuvien haittojen välttämiseksi tuote ja lisävarusteet on eroteltava muusta jätteestä ja kierrätettävä kestävän kehityksen mukaista uusiokäyttöä varten.

Kotikäyttäjät saavat lisätietoja tuotteen ja lisävarusteiden turvallisesta kierrätyksestä ottamalla yhteyttä tuotteen myyneeseen jälleenmyyjään tai paikalliseen ympäristöviranomaiseen.

Yrityskäyttäjien tulee ottaa yhteyttä tavarantoimittajaan ja selvittää hankintasopimuksen ehdot. Tuotetta tai sen lisävarusteita ei saa hävittää muun kaupallisen jätteen seassa.

Tuotteen paristojen oikea hävittäminen



(Jätteiden lajittelua käyttävät maat)

Tämä merkintä paristossa, käyttöoppaassa tai pakkauksessa tarkoittaa, että tämän tuotteen sisältämiä paristoja ei saa hävittää muun kotitalousjätteen seassa, kun niiden käyttöikä on päättynyt. Kemiallinen symboli Hg, Cd tai Pb ilmaisee, että paristo sisältää elohopeaa, kadmiumia tai lyijyä yli EU-direktiivin 2006/66 salliman määrän. Jos paristoja ei hävitetä oikein, nämä aineet voivat vahingoittaa ihmisten terveyttä tai ympäristöä.

Suojaa luonnonvaroja ja edistä materiaalien uusiokäyttöä erottelemalla paristot muusta jätteestä ja toimittamalla ne kierrätettäväksi paikalliseen maksuttomaan paristojen palautusjärjestelmään.

Sanasto

Kuvaruutunäyttö (OSD)

Kuvaruutunäytössä (OSD) voit määrittää kuvaruudun asetukset kuvanlaadun optimoimiseksi tarpeen mukaan. Sen avulla voit muuttaa näytön kirkkautta, värisävyä, kokoa ja monia muita asetuksia näytössä olevien valikoiden kautta.

Coarse

Coarse-asetuksella viitataan radioaaltovärähtelyjen taajuuteen sekunnissa. Suurempaa taajuutta käytettäessä lähetetään enemmän tietoja, ja radioaallot heijastuvat tällöin helpommin. Pienempää taajuutta käytettäessä radioaallot läpäisevät esteet helpommin ja kulkevat kauemmaksi, mutta niiden avulla voidaan lähettää vähemmän tietoja. Coarse-valikossa voit säätää taajuutta manuaalisesti parhaan mahdollisen kuvanlaadun varmistamiseksi. Säädä Coarse-asetusta vakiosignaalitylojen taulukon (sivu 95) mukaan laitteen suorituskyvyn perusteella, niin voit nauttia entistä paremmasta kuvanlaadusta.

Gamma

Gamma-valikossa voit säätää näytön keskisävyjä edustavia harmaasävyjä. Kirkkauden säätäminen kirkastaa koko näytön, kun taas Gamma-asetuksen säätäminen lisää vain keskisävyjen kirkkautta.

Harmaasävy

Sävyasteikolla viitataan värien tummuuden tasoon, joka osoittaa värimuutosten vaihtelun näytön tummilla ja kirkkailla alueilla. Näytön kirkkauden muutokset ilmoitetaan mustan ja valkoisen vaihteluna, kun taas harmaasävyllä viitataan mustan ja valkoisen väliseen alueeseen. Harmaasävyjen muuttaminen Gamma-säädöllä muuttaa näytön keskisävyjen kirkkautta.

Pyyhkäisynopeus

Pyyhkäisynopeus, tai virkistystaajuus, viittaa näytön päivitystiheyteen. Kuva näytetään päivittämällä näytön tiedot, vaikka päivitys ei näy paljain silmin. Näytön päivityskertojen määrää kutsutaan pyyhkäisynopeudeksi, ja sen mittayksikkö on Hz. 60 Hz:n pyyhkäisynopeus tarkoittaa, että näyttö päivitetään 60 kertaa sekunnissa. Näytön pyyhkäisynopeus vaihtelee tietokoneen näyttöohjaimen ja näytön suorituskyvyn mukaan.

Vaakataajuus

Näyttörüudussa olevat merkit tai kuvat muodostuvat lukuisista pisteistä (pikseleistä). Pikselit lähetetään vaakasuuntaisina juovina, joista luodaan sitten kuva järjestämällä ne pystysuunnassa. Vaakataajuuden mittayksikkö on kHz, joka ilmoittaa, kuinka monta vaakasuuntaista juovaa sekunnissa lähetetään ja näytetään näyttörüudussa. Jos vaakataajuus on 85, se tarkoittaa, että kuvan

muodostavat vaakasuuntaiset juovat lähetetään 85 000 kertaa sekunnissa, ja se ilmoitetaan muodossa 85 kHz.

Pystytaajuus

Yksi kuva muodostuu lukuisista vaakasuuntaisista juovista. Pystytaajuuden mittayksikkö on Hz, joka ilmoittaa, kuinka monta kuvaa vaakasuuntaisista juovista voidaan muodostaa sekunnissa. Jos pystytaajuus on 60, se tarkoittaa, että kuva lähetetään 60 kertaa sekunnissa. Pystytaajuutta kutsutaan myös "virkistystaajuudeksi", ja se vaikuttaa näytön välkyntään.

Tarkkuus

Tarkkuudella tarkoitetaan näytön muodostavien vaaka- ja pystysuuntaisten pikseleiden määrää. Se ilmaisee, kuinka tarkasti kuvan yksityiskohdat näkyvät.

Tarkkuudeltaan parempi näyttö sisältää enemmän tietoja ja soveltuu myös useiden tehtävien samanaikaiseen suorittamiseen.

Jos näytön tarkkuus on esimerkiksi 1 920 x 1 080, siinä on 1 920 vaakasuuntaista pikseliä (vaakataajuus) ja 1 080 pystysuuntaista juovaa (pystytarkkuus).

Liitä ja käytä

Plug & Play -toiminto mahdollistaa automaattisen tiedonsiirron näytön ja tietokoneen välillä, mikä takaa näyttöympäristön parhaan mahdollisen toiminnan.

Näyttöpääte käyttää liitä ja käytä -toimintoon VESA DDC:tä (kansainvälinen standardi).

A

Ajan näyttö 79
Asennus 25
Asetusten palautus 70

E

Ekosäästö 72
Ennen kytkemistä 44

G

Gamma 66

H

Hieno 60

K

karkeaksi 59
Käynnistysajastimen äänenvoimakkuus 77
Käynnistysajastimen lähde 76
Käynnistysajastin 75
Kello 73
Kieli 71
Kirkkaus 53
Kontrasti 54
Kuvan koko (vain malli TC241W) 68
Kysymykset ja vastaukset 90
KytKentä käytettäessä "Windows Embedded Standard 7" 32

M

Mikä on Windows Embedded Standard 7 asiakasohjelma 30
MultiScreen 83

N

Natural Color 82

O

Ohjelmoitava painike 78
Oikea käyttöasento 17
Osat 21
Ota yhteyttä Samsungiin 98

P

Puhdistaminen 9
Punainen 62

S

Sammutusajastin 74
SAMSUNG MAGIC Angle 57
SAMSUNG MAGIC Bright 56
SAMSUNG MAGIC Color 61
Sanasto 108
Sininen 64
Sisällön tarkistaminen 18
Standardisignaalitylojen taulukko 95

T

Tekijänoikeudet 7
Terävyys 55
TIEDOT 81
Tietokoneen kytkeminen ja käyttö 45
Turvallisuusohjeita 11

V

Vaatimukset ennen yhteydenottoa
Samsungin asiakaspalvelukeskukseen 87
Valikkojen läpinäkyvyys 80
Värisävy 65

Vastuu maksullisesta palvelusta asiakkaan
kustannukset [104](#)

Vihreä [63](#)

Virransäästö [94](#)

Volume asetusten säätäminen
aloitusikkunassa [81](#)

W

Windows Embedded Standard 7 käyttö [33](#)

Y

Yleistä [92](#)