

# دليل المستخدم

## SyncMaster TC220W TC220N

قد يختلف اللون والمظهر باختلاف المنتج، وتخضع المواصفات للتغيير دون إشعار مسبق  
بغرض تحسين الأداء.

## حقوق النشر

محتويات هذا الدليل عرضة للتغيير دون إشعار من أجل تحسين جودة المنتج.

© Samsung Electronics 2012

تمتلك Samsung Electronics حقوق نشر هذا الدليل.

يُحظر استخدام هذا الدليل أو نسخه بشكل جزئي أو كلي دون الحصول على تفويض من Samsung Electronics.

شعارات SAMSUNG و SyncMaster هي علامات تجارية لصالح Samsung Electronics.

Microsoft و Windows و Windows NT هي علامات تجارية مسجلة لصالح Microsoft Corporation.

VESA و DPM و DDC هي علامات تجارية مسجلة لصالح Video Electronics Standards Association.

## الرموز المستخدمة في هذا الدليل

يتم توفير الصور التالية لأغراض مرجعية فقط. فقد تختلف المواقف الواقعية عما هو موضح في الصور.	
---	--

## رموز احتياطات السلامة

قد تنتج إصابة خطيرة أو جسيمة في حالة عدم اتباع الإرشادات.	تحذير
قد تنتج إصابة جسيمة أو تلف للممتلكات في حالة عدم اتباع الإرشادات.	تنبيه
يُحظر القيام بالأنشطة المميزة بهذا الرمز.	
يجب اتباع الإرشادات المميزة بهذا الرمز.	

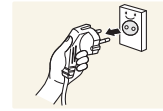
## التنظيف

### التنظيف

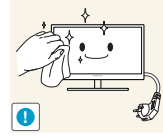
توخ الحذر عند التنظيف حيث إن لوحات شاشات LCD المتقدمة وأجزاءها الخارجية سهلة الخدش.

قم بالخطوات التالية عند التنظيف.

1. أوقف تشغيل جهاز العرض والكمبيوتر.
  2. افصل سلك التيار الكهربائي عن جهاز العرض.
- أمسك كبل التيار الكهربائي من القابس ولا تلمس الكبل بيدين مبتلئين. وإلا، فقد تتعرض لصدمة كهربائية.



3. امسح جهاز العرض باستخدام قطعة قماش نظيفة وناعمة وجافة.
- لا تستعمل مادة تنظيف تحتوي على كحول أو مواد مطهرة لتنظيف جهاز العرض.



- لا ترش الماء أو المنظفات على المنتج مباشرةً.

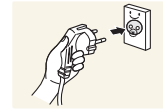


4. بلّل قطعة قماش ناعمة وجافة بالماء واعصرها جيداً لتنظيف السطح الخارجي لجهاز العرض.



5. قم بتوصيل سلك التيار الكهربائي بالمنتج بعد تنظيفه.

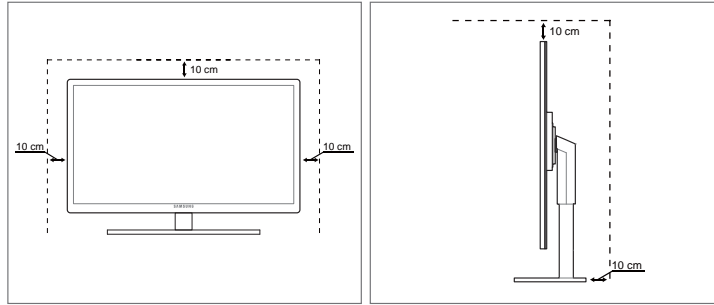
6. قم بتشغيل جهاز العرض والكمبيوتر.



### مراعاة مسافات تركيب الجهاز


تأكد من وجود مسافة حول المنتج لتهويته. قد تؤدي زيادة درجة حرارة الجهاز الداخلية إلى تلف المنتج. احرص على وجود مسافة قليلة أو كبيرة كما هو موضح أدناه عند تركيب المنتج.

قد يختلف الشكل الخارجي وفقاً للمنتج. 



### احتياطات التخزين

قد تظهر بقع بيضاء على سطح الموديلات عالية اللعان في حالة استخدام جهاز ترطيب يعمل بالموجات فوق الصوتية بجوارها.

يجب الاتصال بمركز خدمة عملاء Samsung إذا كان الجزء الداخلي من جهاز العرض يحتاج إلى تنظيف. (سيتم دفع رسوم للخدمة). 

## احتياطات السلامة

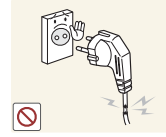
### الكهرباء والسلامة

يتم توفير الصور التالية لأغراض مرجعية فقط. فقد تختلف المواقف الواقعية عما هو موضح في الصور.



تحذير

- لا تستخدم سلكاً أو قابس تيار كهربائي تالفاً، أو مقبس تيار كهربائي غير محكم.
- قد ينتج عن ذلك التعرض لصدمة كهربائية أو نشوب حريق.



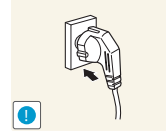
- لا تقم بتوصيل العديد من المنتجات بنفس مقبس التيار الكهربائي.
- وإلا، قد تزيد درجة حرارة المقبس ويتسبب في نشوب حريق.



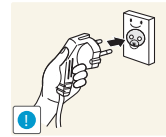
- لا تلمس قابس التيار الكهربائي بيدين مبتلئين.
- وإلا، فقد تتعرض لصدمة كهربائية.



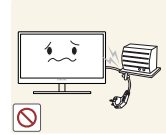
- أدخل قابس التيار الكهربائي بالكامل بحيث لا يكون مرتخياً.
- قد يتسبب التوصيل غير الثابت في نشوب حريق.



- قم بتوصيل قابس التيار الكهربائي بمقبس تيار كهربائي مؤرض. (الأجهزة المعزولة من النوع 1 فقط).
- قد ينتج عن ذلك التعرض لصدمة كهربائية أو إصابة.



- لا تثنِ سلك التيار الكهربائي أو تسحبه بالقوة. لا تضع أي أشياء ثقيلة على سلك التيار الكهربائي.
- قد يتسبب سلك التيار الكهربائي التالف في حدوث صدمة كهربائية أو نشوب حريق.



- لا تضع سلك التيار الكهربائي أو المنتج بالقرب من مصادر الحرارة.
- قد ينتج عن ذلك التعرض لصدمة كهربائية أو نشوب حريق.



- عند تغطية سنون كبل التيار الكهربائي أو مأخذ التيار الكهربائي بمادة غريبة (مثل التراب أو غير ذلك)، فامسحها باستخدام قطعة قماش جافة.
- وإلا، قد ينتج عن ذلك نشوب حريق.



### تنبيه



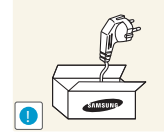
لا تفصل سلك التيار الكهربائي أثناء استخدام المنتج.

- فقد يتلف المنتج نتيجة لحدوث صدمة كهربائية.



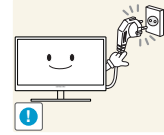
لا تستخدم سلك التيار الكهربائي إلا للمنتجات المصرح بها والتي توفرها شركة Samsung.

- قد ينتج عن ذلك التعرض لصدمة كهربائية أو نشوب حريق.



حافظ على عدم إعاقة مقبس التيار الكهربائي حيث يتم توصيل سلك للتيار الكهربائي.

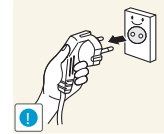
- في حالة حدوث أي مشكلة بالمنتج، قم بفصل كبل التيار الكهربائي لقطع التيار الكهربائي عن المنتج بشكل كامل.



- لا يمكن فصل التيار الكهربائي عن المنتج بشكل كامل باستخدام زر الطاقة.

أمسك القابس عند فصل سلك التيار الكهربائي من مقبس التيار الكهربائي.

- قد ينتج عن ذلك التعرض لصدمة كهربائية أو نشوب حريق.



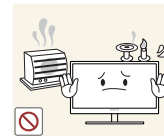
### التثبيت

### تحذير



لا تضع الشموع أو طوارد الحشرات أو السجائر أعلى المنتج. لا تقم بتركيب المنتج بالقرب من مصادر الحرارة.

- وإلا، قد ينتج عن ذلك نشوب حريق.

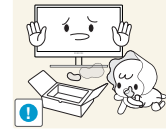


تجنب تركيب المنتج على مساحة صغيرة ذي فتحات تهوية سيئة، مثل أرفف الكتب أو خزانات الحوائط.

- وإلا، قد يتسبب ذلك في نشوب حريق نتيجة لارتفاع درجة الحرارة الداخلية.



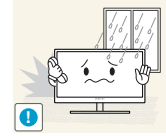
- حافظ على مواد التغليف البلاستيكية الخاصة بالمنتج في مكان بحيث يتعذر وصول الأطفال إليها.
- قد يختنق الأطفال.



- لا تقم بتركيب المنتج على سطح غير ثابت أو مهتز (رف غير آمن أو سطح منحدر أو ما إلى ذلك).
- قد يسقط المنتج وينكسر أو يتسبب في إصابة جسدية.
- قد يؤدي استخدام المنتج في منطقة شديدة الاهتزاز إلى تلف المنتج أو التسبب في نشوب حريق.



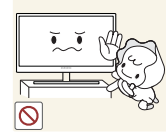
- لا تقم بتركيب المنتج في سيارة أو مكان معرض للغبار أو الرطوبة (قطرات الماء وما إلى ذلك) أو الزيت أو الدخان.
- قد ينتج عن ذلك التعرض لصدمة كهربائية أو نشوب حريق.



- لا تعرض المنتج لأشعة الشمس المباشرة أو الحرارة أو جسم ساخن كالموقد.
- وإلا، قد يقل العمر الافتراضي للمنتج أو ينشأ حريق.



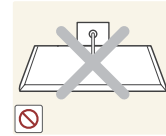
- لا تقم بتركيب المنتج في مكان يستطيع صغار الأطفال الوصول إليه.
- قد يسقط المنتج ويسبب تعرض الأطفال للإصابة.



- توخ الحذر حتى لا تُسقط المنتج عند تحريكه.
- وإلا، قد ينتج عن ذلك حدوث عطل بالمنتج أو التعرض لإصابة جسدية.



- لا تضع المنتج على مقدمته.
- قد تتلف الشاشة.

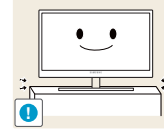


- عند تركيب المنتج في خزانة أو على رف، تأكد من أن الحافة السفلية لمقدمة المنتج غير بارزة.
- قد يسقط المنتج وينكسر أو يتسبب في إصابة جسدية.
- لا تقم بتركيب المنتج في خزانات أو على أرفف بحجم مناسب.



ضع المنتج بحرص.

- قد يسقط المنتج وينكسر أو يتسبب في إصابة جسدية.



إن تثبيت المنتج في مكان غير عادي (مكان معرض للكثير من الجزيئات الدقيقة أو المواد الكيميائية أو درجات الحرارة شديدة البرودة أو السخونة، أو في مطار، أو في محطة قطار حيث ينبغي أن يعمل المنتج بشكل متواصل لفترة زمنية طويلة) قد يؤثر على أدائه.

- احرص على استشارة مركز خدمة عملاء Samsung قبل التركيب إذا كنت ترغب في تركيب المنتج في مثل هذه الأماكن.





## التشغيل



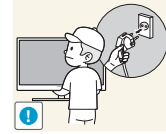
يتم تشغيل المنتج من خلال جهد عال. لا تحاول فك المنتج أو إصلاحه أو تعديله بنفسك.

- قد ينتج عن ذلك التعرض لصدمة كهربائية أو نشوب حريق.
- اتصل بمركز خدمة عملاء Samsung لإجراء الإصلاحات.



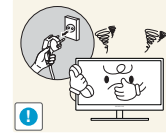
قبل نقل المنتج، تأكد من إيقاف تشغيل مفتاح الطاقة وفصل جميع الكبلات الموصلة بالمنتج، بما في ذلك سلك التيار الكهربائي وكبل الهوائي.

- وإلا، قد ينتج عن ذلك تلف سلك التيار الكهربائي ونشوب حريق أو التعرض لصدمة كهربائية.



في حالة صدور صوت غريب أو رائحة احتراق أو دخان من المنتج، قم بفصل سلك التيار الكهربائي على الفور واتصل بمركز خدمة عملاء Samsung.

- قد ينتج عن ذلك التعرض لصدمة كهربائية أو نشوب حريق.



لا تسمح للأطفال بالتشبث بالمنتج أو الصعود فوقه.

- قد يسقط المنتج ويتعرض طفلك للإصابة أو أذى بالغ.



في حالة سقوط المنتج أو تلف السطح الخارجي، قم بإيقاف تشغيل المنتج وفصل سلك التيار الكهربائي واتصل بمركز خدمة عملاء Samsung.

- وإلا، قد ينتج عن ذلك التعرض لصدمة كهربائية أو نشوب حريق.



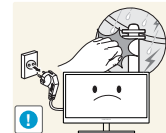
لا تضع أشياء ثقيلة أو لعب أو قطع حلوى أعلى المنتج.

- قد يسقط المنتج أو الأجسام الثقيلة عند محاولة الأطفال الوصول إلى اللعب أو قطع الحلوى، مما ينتج عنه التعرض لإصابة خطيرة.



أوقف تشغيل المنتج وافصل كبل التيار الكهربائي أثناء البرق أو العواصف الرعدية.

- قد ينتج عن ذلك التعرض لصدمة كهربائية أو نشوب حريق.



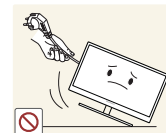
تجنب سقوط الأجسام على المنتج أو تعرضه لصدمة.

- قد ينتج عن ذلك التعرض لصدمة كهربائية أو نشوب حريق.



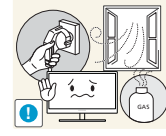
لا تحرك المنتج بسحب سلك التيار الكهربائي أو أي كبل.

- وإلا، قد ينتج عن ذلك تلف كبل التيار الكهربائي وعطل بالمنتج والتعرض لصدمة كهربائية أو نشوب حريق.



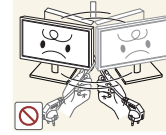
في حالة اكتشاف تسرب غاز، لا تلمس المنتج أو قابس التيار الكهربائي. علاوةً على ذلك، قم بتهوية المكان على الفور.

- فقد يؤدي الشرر إلى حدوث انفجار أو نشوب حريق.



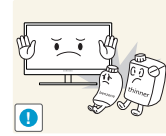
لا ترفع المنتج أو تحركه بواسطة سلك التيار الكهربائي أو أي كبل.

- وإلا، قد ينتج عن ذلك تلف كبل التيار الكهربائي وعطل بالمنتج والتعرض لصدمة كهربائية أو نشوب حريق.



لا تستخدم البخاخات أو المواد القابلة للاشتعال أو تحتفظ بها بالقرب من المنتج.

- قد ينتج عن ذلك حدوث انفجار أو نشوب حريق.



تأكد من عدم انسداد فتحات التهوية بمفارش المناضد أو الستائر.

- وإلا، قد يتسبب ذلك في نشوب حريق نتيجة لارتفاع درجة الحرارة الداخلية.



لا تدخل أي جسم معدني (عصا الأكل والعملات المعدنية ودبابيس الشعر وما إلى ذلك) أو الأجسام القابلة للاشتعال (الورق والثقاب وما إلى ذلك) في فتحات التهوية أو منافذ المنتج.

- في حالة دخول ماء أو أي مواد غريبة إلى المنتج، تأكد من إيقاف تشغيل المنتج وفصل سلك التيار الكهربائي واتصل بمركز خدمة عملاء Samsung.

- قد ينتج عن ذلك حدوث عطل بالمنتج أو التعرض لصدمة كهربائية أو نشوب حريق.



لا تضع الأجسام المحتوية على سوائل (الزهرات والأواني والزجاجات وما إلى ذلك) أو الأجسام المعدنية أعلى المنتج.

- في حالة دخول ماء أو أي مواد غريبة إلى المنتج، تأكد من إيقاف تشغيل المنتج وفصل سلك التيار الكهربائي واتصل بمركز خدمة عملاء Samsung.

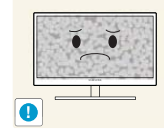
- قد ينتج عن ذلك حدوث عطل بالمنتج أو التعرض لصدمة كهربائية أو نشوب حريق.





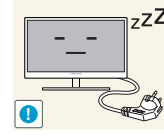
قد يؤدي ترك صورة ثابتة على الشاشة لفترة زمنية طويلة إلى حدوث ظلال للصورة أو وجود وحدات بكسل معيبة.

- إذا كنت تعتزم عدم استخدام المنتج لفترة زمنية طويلة، قم بتنشيط وضع توفير الطاقة أو شاشة توقف ذات صورة متحركة.



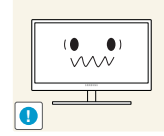
افصل سلك التيار الكهربائي من مقبس التيار الكهربائي إذا كنت تنوي عدم استخدام المنتج لفترة زمنية طويلة (أثناء الإجازات وما إلى ذلك).

- وإلا، قد يتسبب ذلك في نشوب حريق نتيجة الغبار المتراكم أو السخونة الشديدة أو قد تتعرض لصدمة كهربائية أو تسرب كهربائي.



استخدم المنتج وفقاً لمعدلات الدقة والتردد الموصى بها.

- قد يضعف ذلك من بصرك.



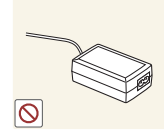
لا تضع محولات طاقة التيار المستمر مع بعضها البعض.

- وإلا، قد ينتج عن ذلك نشوب حريق.



قم بإزالة الكيس البلاستيكي عن محوّل طاقة التيار المستمر قبل استخدامه.

- وإلا، قد ينتج عن ذلك نشوب حريق.



لا تسمح بدخول الماء لجهاز طاقة التيار المستمر أو ابتلاله.

- قد ينتج عن ذلك التعرض لصدمة كهربائية أو نشوب حريق.
- تجنب استخدام المنتج في الأماكن الخارجية حيث يمكن أن يتعرض للمطر أو الثلج.
- توخ الحذر حتى لا يبتل محوّل طاقة التيار المستمر عند قيامك بتنظيف الأرضية.

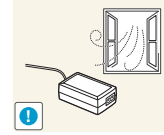


لا تضع محوّل طاقة التيار المستمر بالقرب من أي أجهزة تسخين.

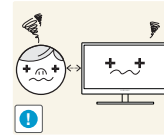
- وإلا، قد ينتج عن ذلك نشوب حريق.



الرجاء الحفاظ على محوّل طاقة التيار المستمر في منطقة جيدة التهوية.



قد يؤدي النظر إلى الشاشة من على مسافة قريبة للغاية لفترة زمنية طويلة إلى إضعاف بصرك.



لا تمسك جهاز العرض مقلوبًا أو تنقله بإمساكه من الحامل.

- قد يسقط المنتج وينكسر أو يتسبب في إصابة جسدية.



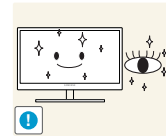
لا تستخدم أجهزة الترطيب أو المواقد حول المنتج.

- قد ينتج عن ذلك التعرض لصدمة كهربائية أو نشوب حريق.



أرح عينيك لأكثر من 5 دقائق بعد كل ساعة من استخدام المنتج.

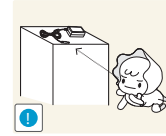
- فسيتم تخفيف إجهاد العين.



لا تلمس الشاشة بعد تشغيل المنتج لفترة طويلة، حيث إنه سيصبح ساخنًا.

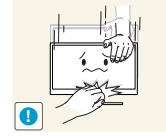


قم بتخزين الملحقات الصغيرة التي تستخدم مع المنتج بعيدًا عن متناول الأطفال.



توخ الحذر عند ضبط زاوية المنتج أو ارتفاع الحامل.

- وإلا، قد تنحسر أصابع الأطفال أو أيديهم وتتعرض للإصابة.
- قد تتسبب إمالة المنتج بشدة في سقوطه مما ينتج عنه إصابة جسدية.



لا تضع أجسامًا ثقيلة فوق المنتج.

- قد ينتج عن ذلك حدوث عطل بالمنتج أو التعرض لإصابة جسدية.



### تصحيح وضع الجسم لاستخدام المنتج

استخدام المنتج في الوضع الصحيح كما يلي:

- اجعل ظهرك مستويًا بشكل مستقيم.
- اترك مسافة من 45 إلى 50 سم بين العين والشاشة وانظر في اتجاه أسفل قليلاً نحو الشاشة. اجعل عينيك أمام الشاشة مباشرة.
- اضبط الزاوية حتى لا ينعكس الضوء على الشاشة.
- اجعل ساعديك في وضع عمودي مع العضد ومستويًا مع ظهر اليدين.
- اجعل مرفقيك على شكل زاوية قائمة.
- اضبط ارتفاع المنتج حتى يتثنى لك الحفاظ على ركية قدمك مثنية بمقدار 90 درجة أو أكثر واجعل كعبيك ملتصقين بالأرض وذراعيك في مستوى أقل من مستوى القلب.



# جدول المحتويات

## قبل استخدام المنتج

حقوق النشر	2
الرموز المستخدمة في هذا الدليل	2
رموز احتياطات السلامة	2
التنظيف	3
التنظيف	3
مراعاة مسافات تركيب الجهاز	4
احتياطات التخزين	4
الكهرباء والسلامة	5
احتياطات السلامة	5
التثبيت	6
التشغيل	9
تصحيح وضع الجسم لاستخدام المنتج	13
فحص المحتويات	19
إزالة مواد التغليف	19
فحص المكونات	20
الأجزاء	21
الأضرار الأمامية	21
منظر جانبي	23
التثبيت	24
تركيب الحامل	24
ضبط زاوية إمالة المنتج وارتفاعه	25
تدوير شاشة جهاز العرض	25
تركيب طقم التركيب بالحائط أو حامل سطح مكتب	26
قفل الحماية من السرقة	27

## التجهيزات

# جدول المحتويات

ما المقصود بـ Windows Embedded Standard 7؟	28
التوصيل لاستخدام "Windows Embedded Standard 7"	29
التوصيل ببطاقة LAN	29
توصيل أجهزة USB	29
استخدام Windows Embedded Standard 7	30
تسجيل الدخول	30
سطح مكتب Windows Embedded Standard 7	30
البرامج	31
أدوات المساعدة في التكوين	38
استرداد نظام التشغيل	39
قبل التوصيل	41
نقاط التحقق قبل التوصيل	41
توصيل الكمبيوتر واستخدامه	42
التوصيل بالكمبيوتر	42
تثبيت برنامج التشغيل	43
إعداد الدقة المثلى	44
تغيير الدقة باستخدام كمبيوتر	45
التوصيل بجهاز فيديو	48
توصيل جهاز عرض خارجي	48
التوصيل بسماعات الرأس	49
توصيل ميكروفون	49
توصيل الطاقة	50

## استخدام WINDOWS EMBEDDED STANDARD 7 (متوفر بالطراز TC220W فقط)

## توصيل جهاز مصدر واستخدامه

# جدول المحتويات

		إعداد الشاشة
Brightness	51	
Brightness تكوين	51	
Contrast	52	
Contrast تكوين	52	
Sharpness	53	
Sharpness تكوين	53	
SAMSUNG MAGIC Bright	54	
SAMSUNG MAGIC Bright تكوين	54	
SAMSUNG MAGIC Angle	55	
SAMSUNG MAGIC Angle تكوين	55	
Coarse	56	
Coarse ضبط	56	
Fine	57	
Fine ضبط	57	
SAMSUNG MAGIC Color	58	
SAMSUNG MAGIC Color تكوين	58	
Red	59	
Red تكوين	59	
Green	60	
Green تكوين	60	
Blue	61	
Blue تكوين	61	
Color Tone	62	
Color Tone تكوين إعدادات	62	
Gamma	63	
Gamma تكوين	63	
		تكوين درجات الألوان



# جدول المحتويات

H-Position & V-Position	64	تغيير حجم الشاشة أو تغيير موقعها
V-Position أو H-Position تكوين	64	
Image Size	65	
Picture Size تغيير	65	
Menu V-Position و Menu H-Position	66	الإعداد وإعادة التعيين
Menu V-Position أو Menu H-Position تكوين	66	
Reset	67	
Language	68	
Eco Saving	69	
Clock	70	
Clock تكوين	70	
Off Timer	71	
Off Timer تكوين	71	
On Timer	72	
On Timer تكوين	72	
On Timer Source	73	قائمة المعلومات والقوائم الأخرى
On Timer Source تكوين	73	
On Timer Volume	74	
On Timer Volume تكوين	74	
Customized Key	75	
Customized Key تكوين	75	
Display Time	76	
Display Time تكوين	76	
Menu Transparency	77	
Menu Transparency تغيير	77	
INFORMATION	78	
INFORMATION عرض	78	
تكوين Volume في شاشة بدء التشغيل	78	

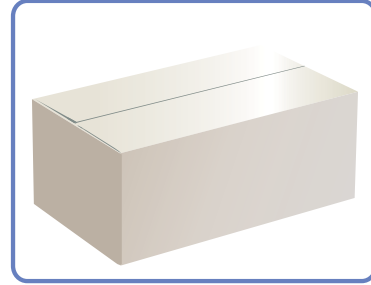
# جدول المحتويات

<b>Natural Color</b>	79	<b>تثبيت البرامج</b>
ما المقصود ببرنامج Natural Color؟	79	
<b>MultiScreen</b>	80	
تثبيت البرامج	80	
إزالة البرنامج	81	
<b>MagicRMS Pro</b> (متوفر بالطراز TC220W فقط)	82	
ما المقصود بـ MagicRMS Pro	82	
<b>متطلبات ما قبل الاتصال بمركز خدمة عملاء Samsung</b>	83	<b>دليل استكشاف المشاكل وحلها</b>
اختبار المنتج	83	
فحص الدقة والتردد	83	
تحقق مما يلي.	83	
أسئلة وأجوبة	86	
عام	87	<b>المواصفات</b>
موفر الطاقة	89	
جدول وضع الإشارات القياسية	90	
الاتصال بشركة SAMSUNG في جميع أنحاء العالم	92	<b>الملحق</b>
المصطلحات	98	

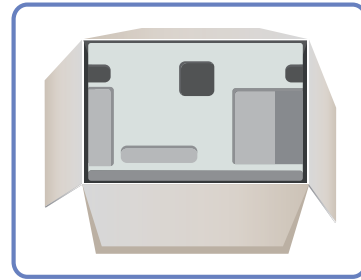
## 1.1 فحص المحتويات

## 1.1.1 إزالة مواد التغليف

1 افتح علبة التغليف. توخ الحذر لتجنب تلف المنتج عند فتح الصندوق بأداة حادة.

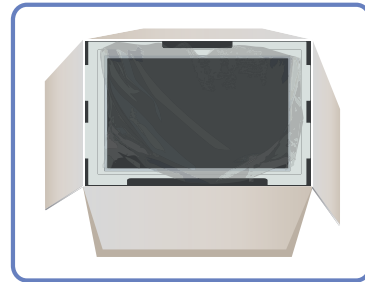


2 قم بإزالة مادة الستيروفوم عن المنتج.



3 تحقق من المكونات وقم بإزالة مادة الستيروفوم والكيس البلاستيكي.

- قد يختلف شكل المكونات الفعلية عن الصورة المعروضة.
- هذه الصورة مرجعية فقط.

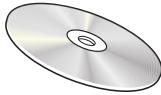


4 احتفظ بالصندوق في مكان جاف بحيث يمكن استخدامه لاحقاً عند نقل المنتج.

## 1.1.2 فحص المكونات

- اتصل بالتاجر الذي قمت بشراء المنتج منه في حالة فقدان أي مكون.
- قد يختلف شكل المكونات والعناصر التي يتم بيعها بشكل منفصل عن الصورة المعروضة.

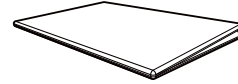
### المكونات



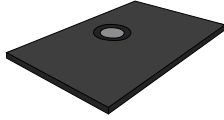
دليل المستخدم



بطاقة الضمان  
(غير متوفرة بجميع الأماكن)



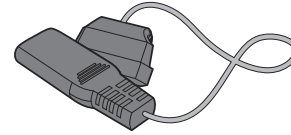
دليل الإعداد السريع



قاعدة الحامل



محوّل طاقة للتيار المستمر

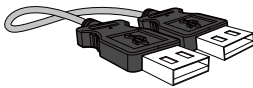


كبل تيار كهربائي

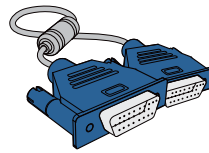
قد تختلف المكونات باختلاف المواقع.

### العناصر التي يتم بيعها بشكل منفصل

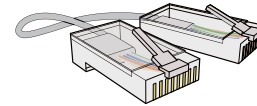
يمكن شراء العناصر التالية من أقرب بائع تجزئة.



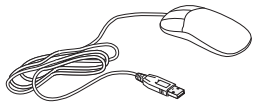
كبل USB



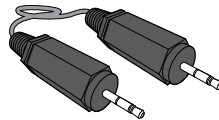
كبل D-SUB



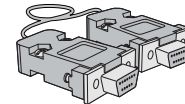
كبل شبكة اتصال محلية LAN



ماوس (USB)



كبل استريو



كبل RS-232C



سماعة الرأس

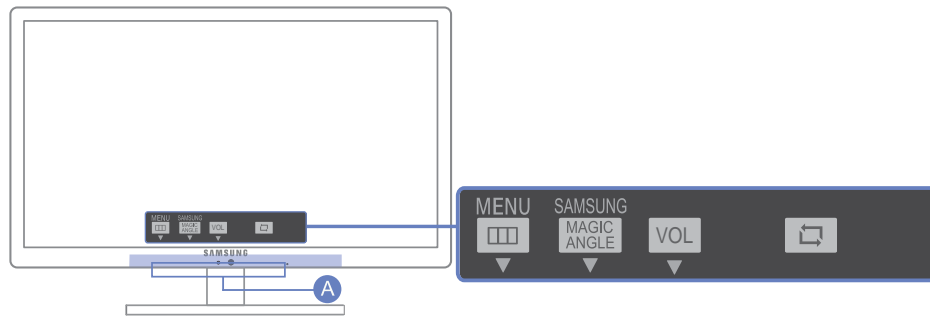


لوحة المفاتيح

## 1.2 الأجزاء

## 1.2.1 الأزرار الأمامية

قد يختلف لون الأجزاء وشكلها عما هو موضح. والمواصفات عرضة للتغيير دون إشعار من أجل تحسين جودة المنتج.

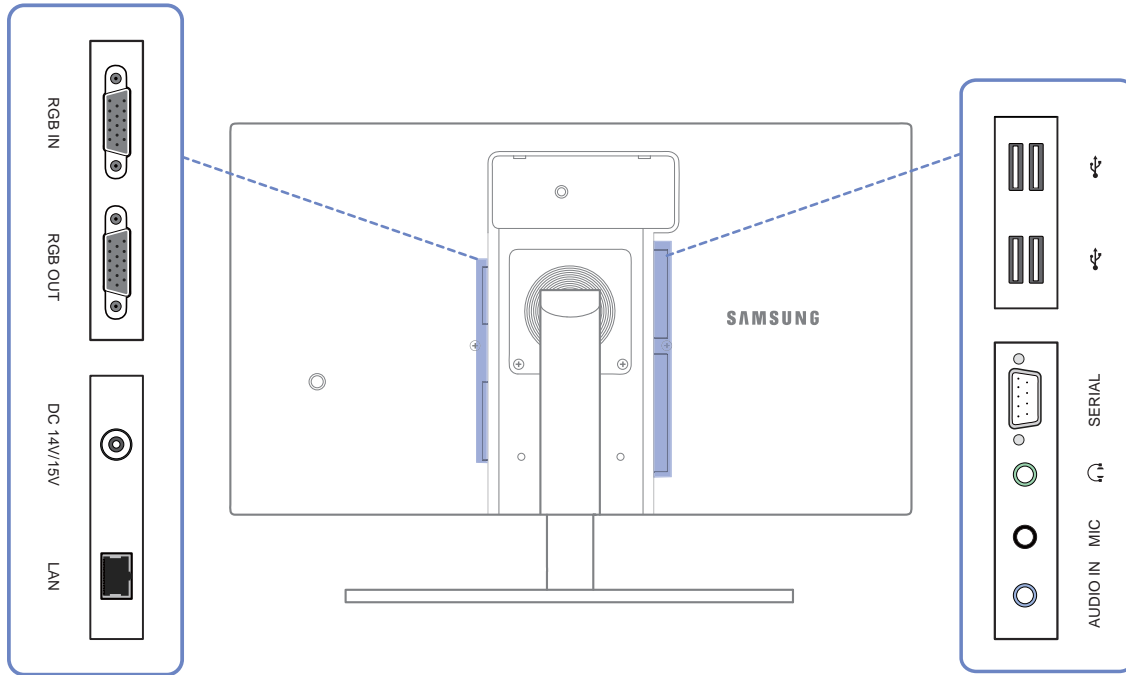


الرموز	الوصف
MENU	<p>فتح قائمة العرض على الشاشة (OSD) أو إغلاقها أو العودة إلى القائمة الأخيرة.</p> <ul style="list-style-type: none"> <li>تأمين المفاتيح</li> </ul> <p>تعمل هذه الميزة على تأمين الأزرار الموجودة باللوحة الأمامية للمنتج لمنع تغيير الإعدادات الحالية عن طريق الآخرين.</p> <p>التأمين: اضغط مع الاستمرار على الزر [MENU] لمدة 5 ثوان. سيتم تمكين وضع تأمين المفاتيح.</p> <p>إلغاء التأمين: اضغط مع الاستمرار على الزر [MENU] لمدة 5 ثوان عند تمكين تأمين المفاتيح. سيتم تعطيل وضع تأمين المفاتيح.</p> <p>عند تمكين وضع تأمين المفاتيح، يتم تعطيل الأزرار الموجودة على الجهة الأمامية للمنتج.</p>
	<p>قم بتكوين Customized Key ثم اضغط . وسيتم تمكين الخيارات التالية.</p> <p><b>SAMSUNG MAGIC Angle - SAMSUNG MAGIC Bright - Eco Saving - Image Size</b></p> <p>لتكوين Customized Key، انتقل إلى <b>SETUP&amp;RESET</b> Customized Key وحدد الوضع الذي تريده.</p>
	<p>الانتقال إلى القائمة العلوية أو السفلية أو ضبط قيمة أحد خيارات قائمة العرض على الشاشة.</p>
	<p>في حالة عدم عرض القوائم التي تظهر على الشاشة، اضغط على الزر لضبط مستوى الصوت.</p>

الرموز	الوصف
	تأكيد تحديد قائمة. سيؤدي الضغط على الزر [Digital/Analog] عند عدم عرض قائمة "العرض على الشاشة" إلى تغيير مصدر الإدخال (Digital/Analog). في حالة تشغيل المنتج أو تغيير مصدر الإدخال بالضغط على الزر [Digital/Analog]، ستظهر رسالة تعرض مصدر الإدخال الذي تم تغييره أعلى الجانب الأيسر من الشاشة.
AUTO	اضغط الزر [AUTO] لضبط إعدادات الشاشة تلقائيًا. • يتوفر في الوضع Analog فقط. • سيؤدي تغيير دقة "خصائص العرض" إلى تنشيط الوظيفة Auto Adjustment.
	استخدم هذا الزر لتشغيل شاشة العرض أو إيقاف تشغيلها.
 (مصباح الطاقة)	سيُضيء مؤشر الطاقة عند تشغيل المنتج بشكل طبيعي. • راجع الفقرة "موفر الطاقة 11.2" للحصول على تفاصيل حول وظيفة توفير الطاقة. • لتقليل استهلاك الطاقة، يفضل فصل كبل التيار الكهربائي عند عدم استخدام المنتج لفترة زمنية طويلة.
 A السماعة	إذا كان الرقم الحادي عشر من كود الطراز هو M، فإن الطراز يكون مزودًا بسماعات داخلية. على سبيل المثال) LF22NEBHBNMEN
دليل القوائم التي تظهر على الشاشة	اضغط على أحد الأزرار الموجودة بجهاز العرض، وسيظهر دليل القوائم على الشاشة. في حالة الضغط على أي زر موجود على واجهة جهاز العرض، سيعمل دليل القوائم التي تظهر على الشاشة على عرض وظيفة الزر أمام قائمة الزر الموجود على الشاشة الذي تم الضغط عليه. للانتقال إلى القائمة، اضغط على الزر الموجود بواجهة جهاز العرض مرة أخرى. قد يختلف دليل القوائم التي تظهر على الشاشة طبقًا للوظائف والطرز. الرجاء الرجوع إلى المنتج الفعلي.

## 1.2.2 منظر جانبي

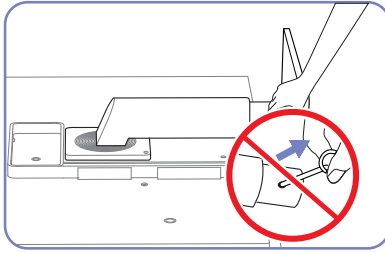
قد يختلف لون الأجزاء وشكلها عما هو موضح. والمواصفات عرضة للتغيير دون إشعار من أجل تحسين جودة المنتج.



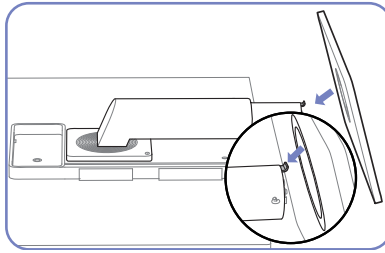
المنفذ	المنفذ
[RGB IN] - التوصيل بجهاز كمبيوتر باستخدام كبل D-SUB.	
[RGB OUT] - التوصيل بجهاز عرض باستخدام كبل D-SUB.	
التوصيل بمحول طاقة للتيار المستمر.	
التوصيل بالشبكة باستخدام كبل شبكة اتصال محلية LAN.	
استقبال صوت من كمبيوتر عن طريق كبل صوت.	
التوصيل بالميكروفون.	[MIC]
التوصيل بجهاز إخراج صوت مثل سماعات الرأس.	
التوصيل بجهاز عرض آخر باستخدام كبل RS232C.	
منفذ جهاز ذاكرة USB	

## 1.3 التثبيت

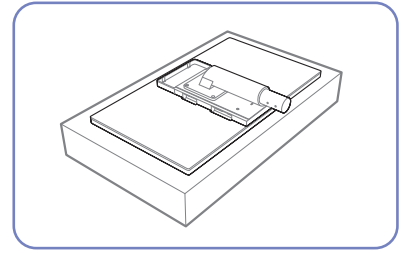
### 1.3.1 تركيب الحامل



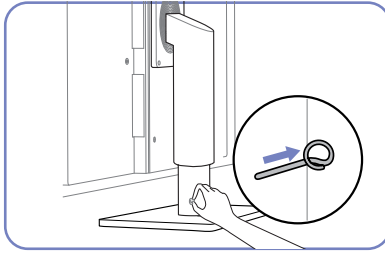
لا تقم بإزالة مسمار التثبيت حتى تنتهي من تركيب الحامل.



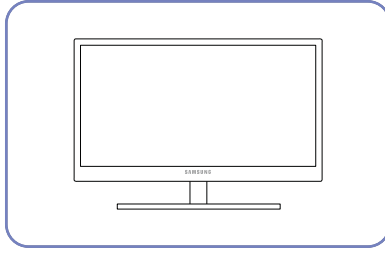
قم بإدخال قاعدة الحامل في الحامل باتجاه السهم.



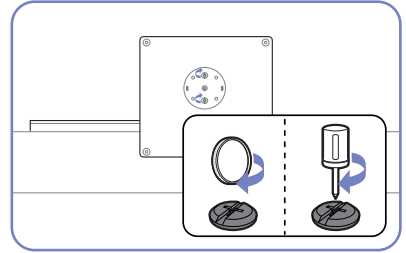
ضع قطعة قماش واقية أو وسادة على سطح مستو. بعد ذلك، ضع المنتج ووجهه نحو الأسفل أعلى قطعة القماش أو الوسادة.



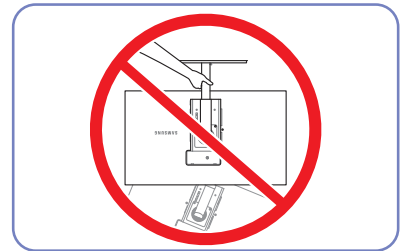
الآن، يمكنك إزالة مسمار التثبيت وضبط الحامل.



بعد تركيب الحامل، ضع المنتج في وضع عمودي.



اربط المسمار القلاووظ بإحكام (باستخدام مفك أو عملة معدنية) بالجزء السفلي من قاعدة الحامل.



- تنبيه

لا تحمل المنتج مقلوبًا مع الإمساك بالحامل فقط.

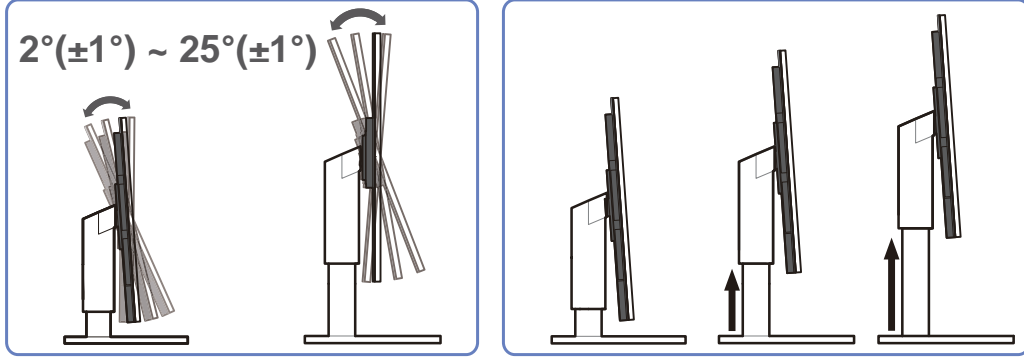
قد يختلف لون الأجزاء وشكلها عما هو موضح. والمواصفات عرضة للتغيير دون إشعار من أجل تحسين جودة المنتج.





## 1.3.2 ضبط زاوية إمالة المنتج وارتفاعه

قد يختلف لون الأجزاء وشكلها عما هو موضح. والمواصفات عرضة للتغيير دون إشعار من أجل تحسين جودة المنتج.



- لضبط الارتفاع، قم بإزالة مسمار التثبيت.
- يمكن ضبط زاوية إمالة المنتج وارتفاعه.
- أمسك بأعلى نقطة في منتصف الجهاز وقم بضبط الارتفاع بحرص.

## 1.3.3 تدوير شاشة جهاز العرض

يمكنك تدوير جهاز العرض الخاص بك كما هو موضح أدناه.

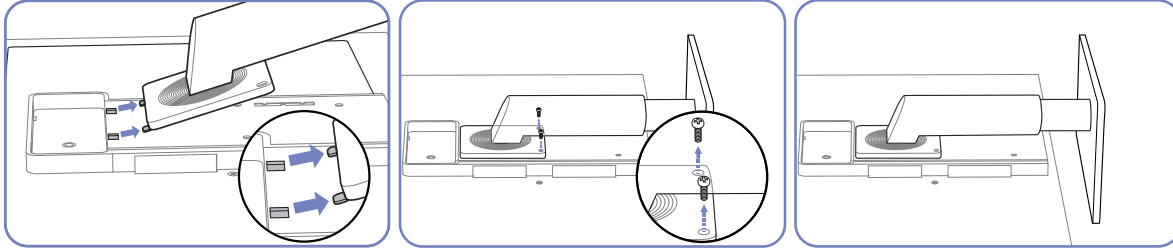


- تأكد من تمديد الحامل تمامًا قبل تدوير جهاز العرض.
- إذا قمت بتدوير جهاز العرض دون تمديد الحامل تمامًا، فإن ذلك قد يتسبب في اصطدام جهاز العرض بالأرضية وتلفه.
- لا تقم بتدوير جهاز العرض عكس اتجاه عقارب الساعة. قد يتسبب ذلك في تلف جهاز العرض.

### 1.3.4 تركيب طقم التركيب بالحائط أو حامل سطح مكتب

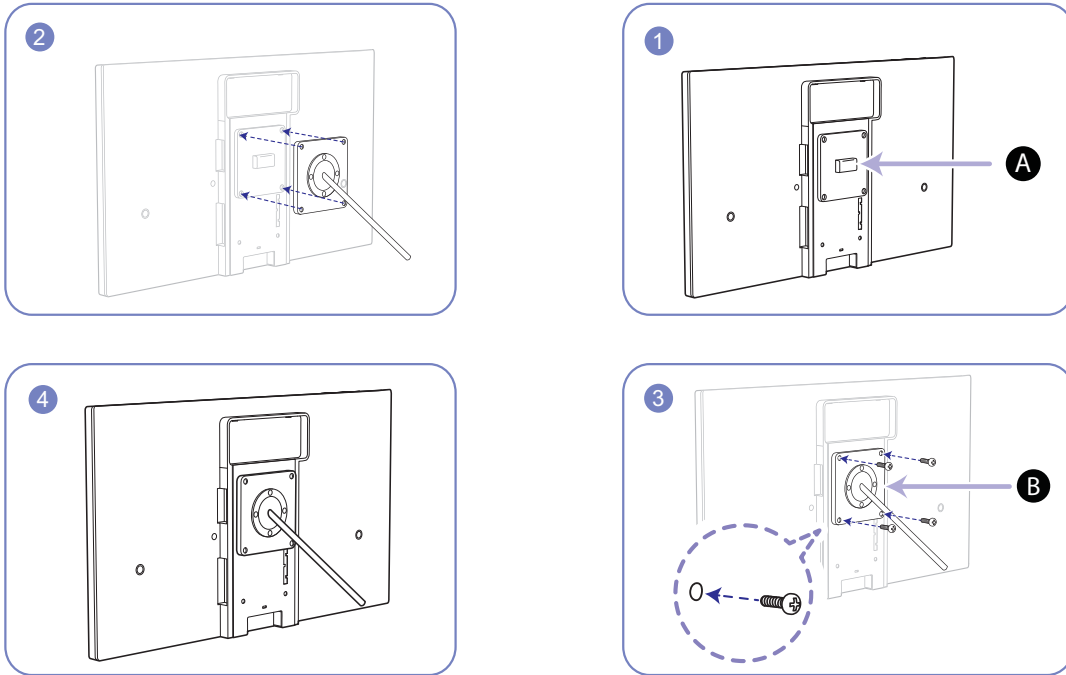
قبل التركيب

أوقف تشغيل المنتج وقم بفصل كبل الطاقة من مقبس الطاقة.



ضع قطعة قماش واقية أو وسادة على سطح مستو. بعد ذلك، ضع المنتج ووجهه نحو الأسفل أعلى قطعة القماش أو الوسادة. قم بفك المسمار القلاووظ من الجزء الخلفي للمنتج. ارفع الحامل وقم بفكه.

### تركيب طقم التركيب بالحائط أو حامل سطح مكتب



**A** قم بتركيب طقم التركيب بالحائط أو حامل سطح مكتب هنا

**B** الدعامة (تباع بشكل منفصل)

قم بمحاذاة التجاويف ببعضها البعض وتثبيت المسامير القلاووظ بدعامة المنتج بإحكام مع الأجزاء المقابلة بطقم التركيب بالحائط أو حامل سطح المكتب الذي تريد تركيبه.

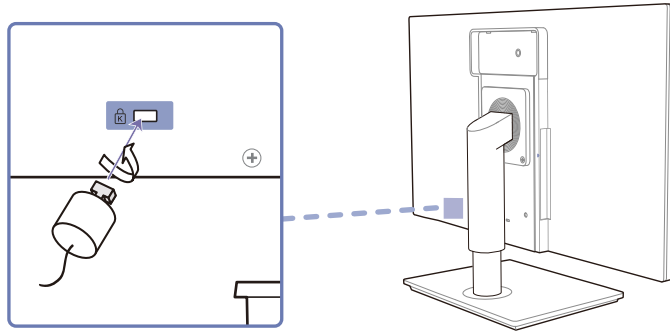
## ملاحظات



- قد يؤدي استخدام مسمار قلاووظ طوله أكثر من الطول القياسي إلى تلف مكونات المنتج الداخلية.
- قد يختلف طول مسامير القلاووظ اللازمة لتركيب طقم الحائط وغير المتوافقة مع معايير VESA تبعًا للمواصفات.
- لا تستخدم مسامير قلاووظ غير متوافقة مع معايير VESA. لا تفرط في استخدام القوة عند تركيب طقم التركيب بالحائط أو حامل سطح المكتب. قد يسقط المنتج أو يتعرض للتلف ويؤدي إلى إصابة شخصية. لا تتحمل Samsung مسؤولية عن أي تلفيات أو إصابات تنجم عن استخدام مسامير قلاووظ غير مناسبة أو تركيب طقم التركيب بالحائط أو حامل سطح المكتب باستخدام القوة المفرطة.
- ولا تتحمل Samsung مسؤولية حدوث أي تلف يلحق بالمنتج أو إصابة شخصية جراء استخدام طقم تركيب حائط بخلاف المخصص لهذا الغرض أو محاولتك تركيب طقم التركيب بالحائط بنفسك.
- لتركيب المنتج على الحائط، تأكد من شرائك طقم تركيب حائط يمكن تثبيت المنتج عليه بمسافة 10 سم أو أكثر من الحائط.
- تأكد من استخدام طقم تركيب بالحائط متوافق مع المعايير.

## 1.3.5 قفل الحماية من السرقة

يسمح لك قفل الحماية من السرقة باستخدام المنتج على نحو آمن حتى في الأماكن العامة. يعتمد شكل أداة القفل وطريقة القفل على الشركة المصنعة. ارجع إلى دليل المستخدم المرفق مع أداة القفل للحماية من السرقة خاصتك لمعرفة التفاصيل. تباع أداة القفل بشكل منفصل.



## لقفل أداة القفل للحماية من السرقة:

- 1 قم بتثبيت كبل قفل الحماية من السرقة بجسم ثقيل كالمكتب.
- 2 ضع أحد طرفي الكابل خلال الحلقة الموجودة بالطرف الآخر.
- 3 أدخل جهاز القفل في فتحة قفل الحماية من السرقة الموجودة بالجزء الخلفي للمنتج.
- 4 اقلق أداة القفل.



- يمكن شراء جهاز قفل الحماية من السرقة بشكل منفصل.
- راجع دليل المستخدم المرفق مع جهاز قفل الحماية من السرقة لمعرفة التفاصيل.
- يمكن شراء أدوات قفل الحماية من السرقة من بائعي تجزئة الإلكترونيات أو عبر الإنترنت.

## 2.1 ما المقصود بـ Windows Embedded Standard 7؟

يستخدم عميل **Microsoft Windows Embedded Standard 7 (WES7)** نظام التشغيل **Microsoft Windows Embedded Standard 2011 OS**. وعند اتصال عميل WES بخادم **Citrix XenDesktop** أو **VMWare View Client** أو توفر خدمة **Microsoft Remote Desktop Connection**، يتم إعادة توجيه بيانات لوحة المفاتيح والماوس والصوت/الفيديو والعرض للعميل من خلال شبكة اتصال بين الخادم والعميل.

### الخوادم القابلة للتوصيل

- خادم **Citrix XenDesktop**
- خادم **Microsoft Windows 2000/2003/2008 Server** مثبت عليه **Terminal Service** و **Citrix XenServer**
- خادم **VMWare View Client**
- خادم **Microsoft Windows 2000/2003/2008 Server** مثبت عليه **Terminal Service** و **VMWare Server**
- خادم **Microsoft RDP (Remote Desktop Protocol)**
- خادم **Microsoft Windows 2000/2003/2008 Server** مثبت عليه **Terminal Services**
- **Microsoft Windows 7 Professional**

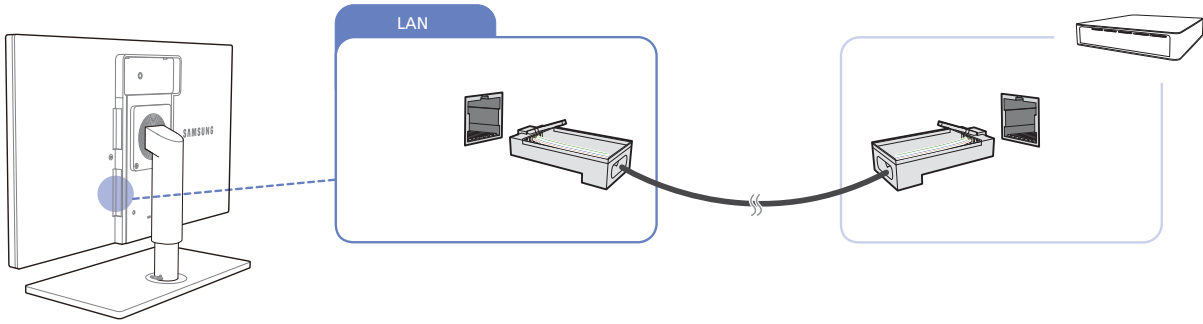
يصف هذا الدليل الوظائف التي يتم توفيرها بواسطة الكمبيوتر العميل **WES**، إلا أنه لا يصف الوظائف العامة الخاصة بـ **WES**. لمزيد من المعلومات العامة حول **Windows 7**، راجع تعليمات **Windows 7** المتوفرة على موقع **Microsoft**.

المعلومات الواردة بهذه الصفحة لا تنطبق على الطراز **TC220N**، علمًا بأن هذا الطراز لا يتطلب نظام تشغيل.



## 2.2 التوصيل لاستخدام "Windows Embedded Standard 7"

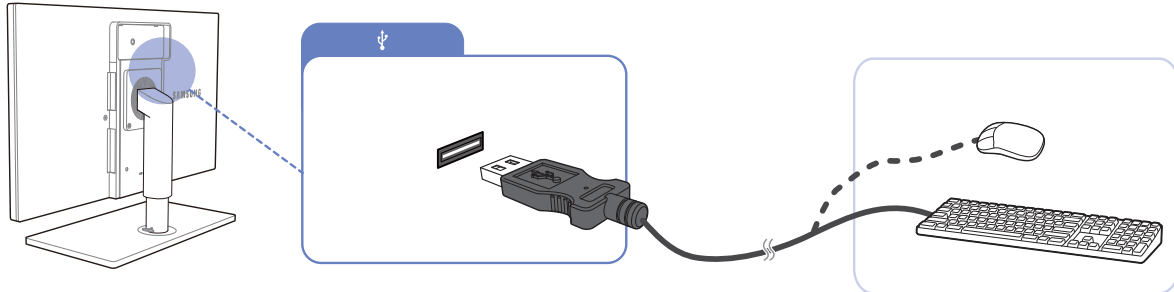
### 2.2.1 التوصيل ببطاقة LAN



1 قم بتوصيل الكبل LAN بالمنفذ [LAN] الموجود بالجزء الخلفي للمنتج.

- هذه الميزة غير مدعومة عندما تكون سرعة الشبكة أقل من أو تساوي 10 ميجابايت/ث.
- استخدم كبل Cat 5 (من نوع STP\*) للتوصيل.  
\*كبل مزدوج مجدول محمي

### 2.2.2 توصيل أجهزة USB



1 قم بتوصيل جهاز USB (على سبيل المثال، لوحة مفاتيح أو ماوس أو غيرهما) بالمنفذ [USB] الموجود بالجزء الخلفي للمنتج.

يدعم المنفذ [USB] كبل USB 2.0.

## 2.3 استخدام Windows Embedded Standard 7

### 2.3.1 تسجيل الدخول

عند بدء تشغيل العميل، يمكنك تسجيل الدخول على الخادم عن طريق إدخال اسم المستخدم وكلمة المرور الخاصين بك. يتم تسجيل دخولك بشكل افتراضي باستخدام حساب **Administrator** وكلمة مرور فارغة.

### 2.3.2 سطح مكتب Windows Embedded Standard 7

#### Standard User

عند تسجيل الدخول كـ **Standard User**، تتوفر قيود عدة تحمي النظام من الاستخدام الخاطئ. إذ لا يمكنك الوصول إلى محررات أقراص النظام، كما أن هناك قيود على تكوين خصائص تلك المحركات. لتكوين إعدادات العميل التفصيلية والمتقدمة، الرجاء تسجيل الدخول كـ **administrator**.

يُوصى بإنشاء حسابات **Standard User** لأي مستخدم عادي يستخدم المنتج. 

#### Administrator

ينفرد حساب **Administrator** ببعض المميزات في تكوين إعدادات النظام وتثبيت/إزالة تثبيت البرامج. في حالة الرغبة في قصر امتيازات الوصول بهدف الأمان أو بسبب عدم الحاجة إلى امتيازات المسؤول، يُوصى بإنشاء حسابات **Standard User** لأي مستخدم عادي.

يتم عرض رمز مستوى الصوت وحالة "عامل تصفية الكتابة المحسن" ووقت النظام على شريط المهام الخاص بـ **Administrator**. يُتطلب الحصول على امتياز **Administrator** لإضافة برامج أو إزالتها.

### Log off, Restart, Shut down

- لتسجيل الخروج من الجلسة الحالية أو إيقاف تشغيل أو إعادة تشغيل الكمبيوتر العميل، استخدم القائمة **Start**. **[Start → Shut down]**. وبالتالي، يتم عرض مربع حوار **Shut Down Windows**. لإيقاف تشغيل الكمبيوتر العميل على الفور، حدد **[Start → Shut down]**. لتحديد **Log off** أو **Restart** إلخ، حرك الماوس باتجاه الرمز ► المجاور لـ **[Shut down]**. أو يمكنك الضغط على **Log off** أو **Shut down** باستخدام مربع "حوار أمان Windows" بالضغط على **[Ctrl + Alt + Del]**. في حالة تنشيط "Force Auto Log on"، سيتم تسجيل دخولك على الفور بعد كل مرة تسجل فيها الخروج.
- يؤثر **Log off** و **Restart** و **Shut down** للكمبيوتر العميل على عمليات تشغيل EWF (عامل تصفية الكتابة المحسن). للحفاظ على تكوين النظام الذي تم تغييره، يتعين حفظ ذاكرة تخزين مؤقت لجلسة عمل النظام الحالية على ذاكرة **flash**. وقد يؤدي التعذر في إجراء ذلك إلى فقد التكوين الذي تم تغييره عند إيقاف تشغيل العميل أو إعادة تشغيله. (علمًا بأنه عند تسجيل الخروج، سيتم استعادة التكوين عند تسجيل الدخول مرة أخرى.) لمزيد من المعلومات حول **Enhanced Write Filter**، راجع تعليمات البرنامج.

### Remote Desktop Connection

يمكنك التحكم في خادم طرفي أو جهاز كمبيوتر آخر (Windows 95 أو الأحدث) من خلال اتصال سطح مكتب بعيد.

#### Remote Desktop

- يجب تثبيت Windows 7 Professional أو Windows 2000/2003/2008 Server على جهاز الكمبيوتر لتتوفر إمكانية التحكم عن بعد. ويُسمى هذا الكمبيوتر مضيفًا.
  - يلزم وجود كمبيوتر بعيد يستخدم نظام تشغيل أحدث من Windows 95، ويُسمى هذا الكمبيوتر البعيد عميلًا. ويتعين تثبيت برامج الكمبيوتر العميل للاتصال بـ سطح المكتب البعيد على الكمبيوتر العميل.
  - كما يجب أن تكون متصلًا بالإنترنت، علمًا بأن اتصال الإنترنت واسع النطاق مثالي للحصول على أداء عالٍ. وحيث إن سطح المكتب البعيد ينقل قدرًا ضئيلًا من البيانات، تتضمن بيانات شاشة العرض ولوحة المفاتيح، للتحكم في المضيف عن بُعد، لا يلزم استخدام اتصال إنترنت واسع النطاق.
- عند تشغيل سطح مكتب بعيد باستخدام الإصدار Windows 7 Professional، لا يمكنك استخدام نظام التشغيل الموجود على الكمبيوتر الخاص بك.



#### تمكين الكمبيوتر الخاص بك كمضيف

يجب تمكين ميزة Remote Desktop للتحكم في الكمبيوتر العميل عن طريق جهاز كمبيوتر آخر. ينبغي تسجيل الدخول كـ administrator أو كعضو في Administrators group لتمكين Remote Desktop على جهاز الكمبيوتر الخاص بك. اتَّبِع هذه الخطوات:

1 قم بفتح المجلد System من Control Panel.

2 انتقل إلى [Start → Control Panel → System and Security System] ثم انقر فوق Remote settings.

3 إذا أردت حظر أي أجهزة كمبيوتر أخرى من الوصول إلى الكمبيوتر باستخدام Remote Desktop أو RemoteApp، قم بتحديد "Don't allow connections to this computer".

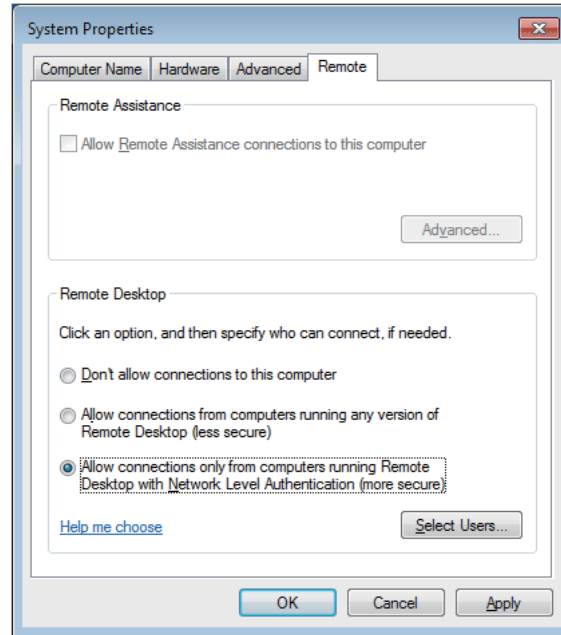
- للسماح لجهاز بعيد بالوصول إلى الكمبيوتر الخاص بك باستخدام أي إصدار من Remote Desktop أو RemoteApp، حدد "Allow connections from computers running any version of Remote Desktop (less secure)". يعد هذا الخيار مناسبًا إذا كنت لا تعرف إصدار Remote Desktop Connection المستخدم مع أجهزة الكمبيوتر الأخرى. ولاحظ أن هذا الخيار أقل أمانًا من الخيار التالي (الخيار 3).



## استخدام Windows Embedded Standard 7 (متوفر بالطراز TC220W فقط)

# 2

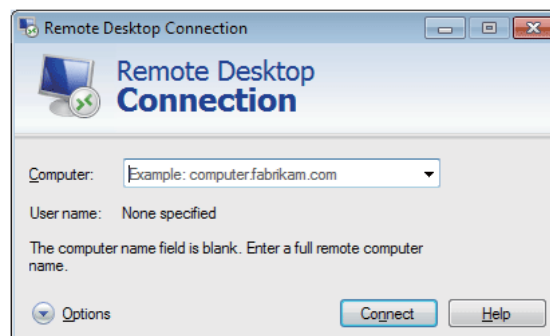
- للسماح لجهاز بعيد بالوصول إلى الكمبيوتر الخاص بك باستخدام **Remote Desktop** أو إصدار **RemoteApp** يتطلب مصادقة مستوى الشبكة، قم بتحديد "Allow connections only from computers running Remote Desktop with Network Level Authentication (more secure)" لتتمكن من تشغيل **Remote Desktop** باستخدام مصادقة مستوى الشبكة.



- بدء تشغيل جلسة عمل سطح مكتب بعيد على الكمبيوتر العميل

بمجرد تمكين الكمبيوتر المضيف من السماح بإجراء اتصالات بعيدة وتثبيت برنامج العميل على كمبيوتر العميل المستند على Windows، تكون جاهزاً لبدء جلسة **Remote Desktop**. بداية، يتعين تأسيس اتصال شبكة خاصة ظاهرية أو اتصال خدمة وصول عن بُعد من الكمبيوتر العميل إلى الكمبيوتر المضيف. للاتصال بجهاز سطح مكتب آخر بعيد، اتبع الإرشادات الآتية.

- 1 انتقل إلى [Start → All Programs → Accessories → Remote Desktop Connection] أو انقر نقرًا مزدوجًا فوق **Remote Desktop Connection** لفتح **Remote Desktop Connection**.
- 2 أدخل اسم الكمبيوتر المضيف. يمكنك تكوين إعدادات مفصلة من خلال النقر فوق الزر **Options**.



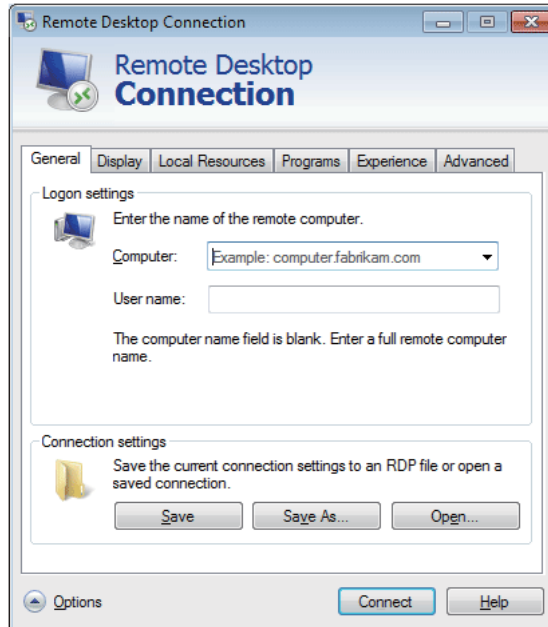


## استخدام Windows Embedded Standard 7 (متوفر بالطراز TC220W فقط)

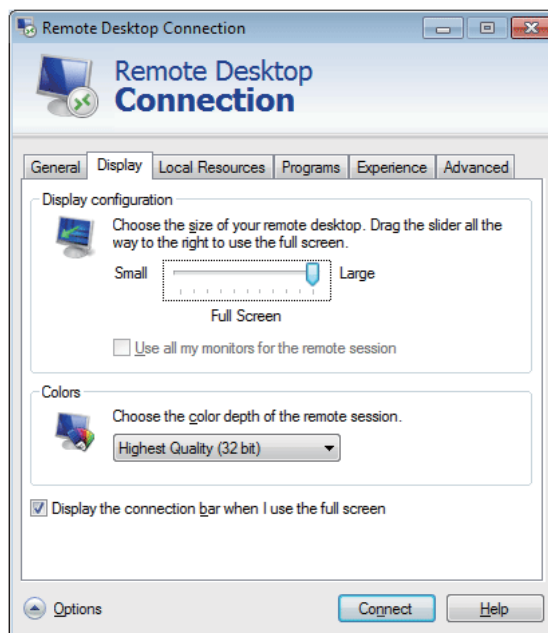
# 2

### Options 3

- **General** : أدخل معلومات تسجيل الدخول الخاصة بالكمبيوتر المضيف. لتتمكن من تسجيل الدخول بشكل تلقائي، أدخل اسم المستخدم وكلمة المرور.



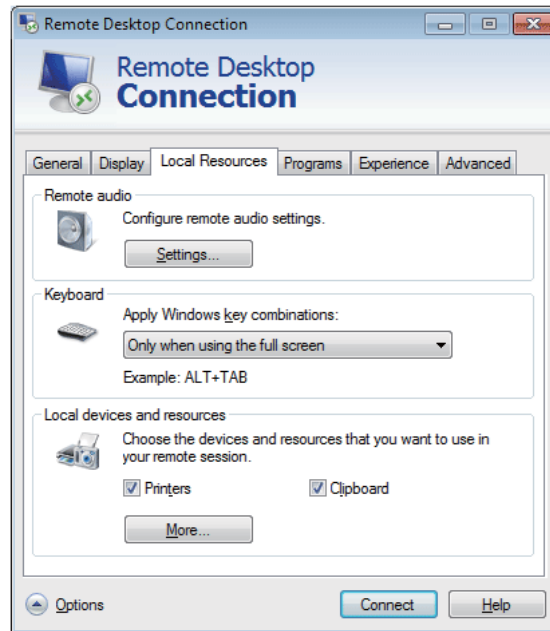
- **Display** : يعمل Remote Desktop Connection على إرسال واستقبال البيانات المضغوطة الخاصة بالشاشة. وإذا تم تعيين جودة الدقة والألوان إلى أعلى جودة ممكنة، قد تنخفض السرعة.



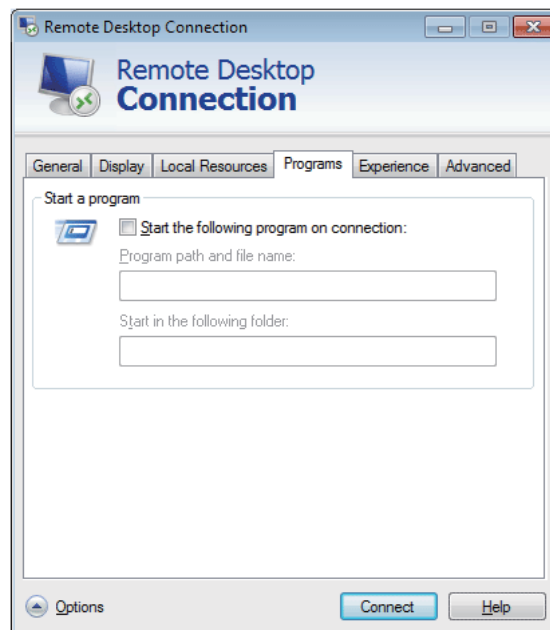
- **Local Resources** : تحديد استخدام إما الأقراص الثابتة أو المنافذ.

## استخدام Windows Embedded Standard 7 (متوفر بالطراز TC220W فقط)

# 2



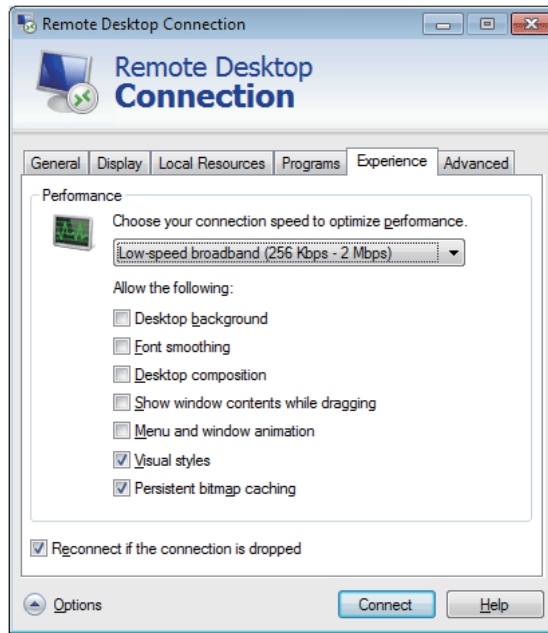
- **Programs** : حدد أحد التطبيقات، ثم عَيِّن مكان المجلد الذي تريد تشغيل التطبيق منه عند تأسيس اتصال بالكمبيوتر المضيف.



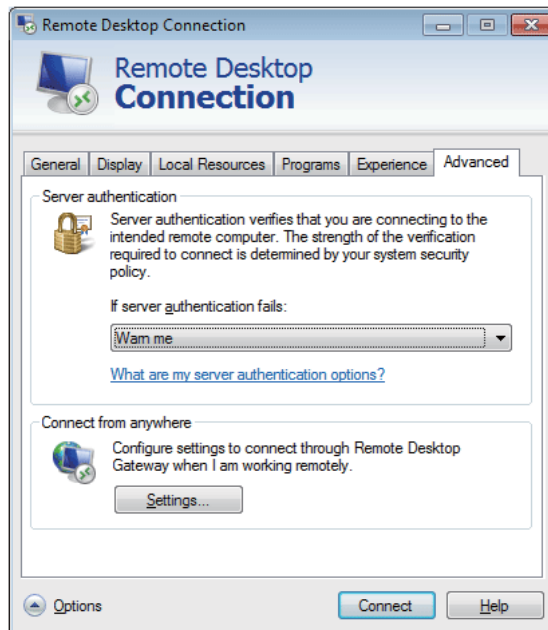
- **Experience** : حدد سرعة الاتصال وعناصر القائمة التي ترغب في استخدامها مع جهاز الكمبيوتر المتصل البعيد. وسيتم مشاركة الإعدادات التي قمت بتحديدتها مع الكمبيوتر المضيف.

## استخدام Windows Embedded Standard 7 (متوفر بالطراز TC220W فقط)

# 2



- **Advanced** : قم بحماية معلوماتك الشخصية عند تأسيس الاتصال.



4 انقر فوق **Connect**. وعند ذلك، سيظهر مربع الحوار "تسجيل الدخول إلى Windows".

5 في مربع الحوار "Log On to Windows"، اكتب اسم المستخدم وكلمة المرور والمجال (إن لزم الأمر)، ثم انقر فوق **OK**. سيتم فتح نافذة **Remote Desktop** وسترى إعدادات سطح المكتب والملفات والبرامج على الكمبيوتر المضيف.

لمزيد من المعلومات حول **Remote Desktop Connections**، قم بزيارة موقع **Microsoft** على ويب.



## Internet Explorer

يتضمن أي كمبيوتر عميل **WES** التطبيق **Internet Explorer**. ويُسمح باستخدام هذا البرنامج لجميع المستخدمين. موقع **Microsoft** على ويب.

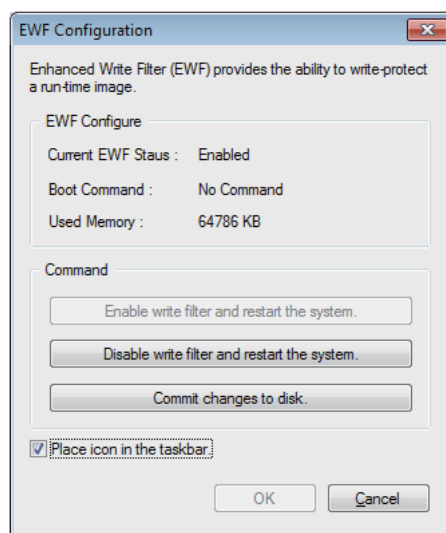
لمزيد من المعلومات حول **Internet Explorer**، قم بزيارة موقع **Microsoft** على الويب.



## Enhanced Write Filter (EWF)

يعمل مكون **Enhanced Write Filter (EWF)** على حظر إمكانية الإضافة أو الحذف بوحدة تخزين ذاكرة **flash**، ومن ثم فإنه يحافظ على عمرها الافتراضي. ويوفر مكون **EWF** إمكانية الإضافة والحذف من خلال ذاكرة تخزين مؤقت إلى الكمبيوتر العميل بدلاً من إتاحة إمكانية الوصول المباشر إلى وحدة تخزين ذاكرة **flash**.

وعند تنشيط المكون **EWF**، لا يتم تخزين البيانات على ذاكرة **flash**. علمًا بأن البيانات التي يتم حفظها في ذاكرة التخزين المؤقت لا تكون فعالة إلا أثناء تشغيل الكمبيوتر العميل، ويتم فقد جميع البيانات التي يتم حفظها في ذاكرة التخزين المؤقت عند إعادة تشغيل الكمبيوتر العميل أو إيقاف تشغيله. ومن ثم، لتخزين البيانات التي تمت كتابتها في السجل أو المفضلة أو مجلد ملفات تعريف الارتباط أو في أي موضع آخر، يجب نقل المحتوى الذي تم تخزينه في ذاكرة التخزين المؤقت إلى ذاكرة **flash**. ويتم عرض رسالة خطأ عند تعذر الكتابة إلى ذاكرة التخزين المؤقت نظرًا لنقص حجم الذاكرة. وفي هذه الحالة، يتعين إلغاء تنشيط المكون **EWF** لإفراغ ذاكرة التخزين المؤقت للمكون **EWF**. ويمكن للمستخدم النقر مرتين فوق الرمز **EWF** الموجود على أدوات النظام أسفل الجانب الأيسر من الشاشة لاستدعاء "مدير **EWF**". كما يمكن تغيير تكوين **EWF** عن طريق إدخال أوامر إدارة **EWF** الموجود بموجه الأوامر. تتطلب هذه المهمة امتياز **Administrator**.



### • Enable write filter and restart the system.

إذا كان المكون **EWF** معطّلًا، قم بتمكينه. وإذا كان هذا العنصر محدّدًا، سيتم إفراغ ذاكرة التخزين المؤقت وتمكين **EWF**. وبعد إعادة تشغيل الكمبيوتر، سيتم تسجيل التكوينات ومعلومات ملفات النظام الخاصة بالكمبيوتر العميل على ذاكرة تخزين مؤقت. ويمكنك أيضًا تنفيذ هذه العملية عن طريق إدخال الأمر **ewfmgr.exe c:-enable** في موجه الأوامر، ثم إعادة تشغيل الكمبيوتر.

### • Disable write filter and restart the system.

يتم تنشيط هذا العنصر عندما يكون المكون **EWF** قيد التشغيل. وإذا كان هذا العنصر محدّدًا، فإن الحالات الحالية الخاصة بالكمبيوتر العميل (المحفوظة في ذاكرة تخزين مؤقت) يتم حفظها على وحدة ذاكرة **flash** ويتم تعطيل المكون **EWF**. وبعد إعادة تشغيل الكمبيوتر، سيتم تسجيل التكوينات ومعلومات ملفات النظام الخاصة بالكمبيوتر العميل على وحدة ذاكرة **flash**.

## استخدام Windows Embedded Standard 7 (متوفر بالطراز TC220W فقط)

ويمكنك أيضًا تنفيذ هذه العملية عن طريق إدخال الأمر **ewfmgr.exe c: -commitanddisable** في موجه الأوامر، ثم إعادة تشغيل الكمبيوتر.

### Commit changes to disk.

يتم تنشيط هذا العنصر عندما يكون المكون **EFW** قيد التشغيل. إذا كان هذا العنصر محددًا، فإن الحالات الحالية الخاصة بالكمبيوتر العميل (المحفوظة في ذاكرة تخزين مؤقت) يتم حفظها على وحدة ذاكرة **flash**. إلا أنه على الرغم من ذلك، لن تتغير حالة المكون **EFW**. ويمكنك أيضًا تنفيذ هذه العملية عن طريق إدخال الأمر **ewfmgr.exe c: -commit** في موجه الأوامر.

يمكنك عرض تكوينات وحدات الذاكرة المحمية ضد الكتابة عن طريق إدخال الأمر **ewfmgr.exe c:** في موجه الأوامر.



## File-Based Write Filter (FBWF)

تعمل **File-Based Write Filter (FBWF)** على حماية ذاكرة العميل من التعرض للاستبدال من قبل مستخدم غير معتمد. ويُتيح لك المكون تصفية الكتابة المستندة إلى ملف (**FBWF**) استخدام الكمبيوتر العميل لمدة طويلة عن طريق الحد من الكتابة المفردة إلى الذاكرة. وإذا قمت بطلب إدخال/إخراج، سيجعل المكون **FBWF** الكمبيوتر العميل ينفذ العمليات الخاصة به باستخدام ذاكرة التخزين المؤقت بدلاً من الذاكرة، وبالتالي يتم حماية الذاكرة.

جدير بالذكر أن البيانات المحفوظة في ذاكرة التخزين المؤقت يتم الاحتفاظ بها أثناء تشغيل الكمبيوتر العميل بطريقة طبيعية، وتتم إزالتها عند إعادة تشغيل الكمبيوتر العميل أو الخروج. لحفظ التغييرات، يجب كتابة الملف ذي الصلة على القرص باستخدام أمر التنفيذ. في حالة عدم معرفة الملف الذي تم تغييره، قم بتعطيل المكون **FBWF** وتغييره، ثم قم بتمكينه مرة أخرى.

يمكنك التحكم في المكون تصفية الكتابة المستندة إلى ملف (**FBWF**) باستخدام الخيارات المتعددة للأمر من موجه الأوامر.

### FBWF Configuration

- **Current FBWF status** : عرض الحالة الحالية لـ **FBWF** (Enabled أو Disabled).
- **Boot command** : عرض أمر المكون **FBWF** الذي سيتم تنفيذه في التمهيد التالي.
- **RAM Used by FBWF** : عرض حجم ذاكرة الوصول العشوائي (RAM) التي يستخدمها المكون **FBWF**. إذا تم تعيين الحالة الحالية إلى "Disabled"، سيتم عرض الذاكرة المستخدمة على أنها 0 ك.ب.
- **Threshold** : عرض الحد الأقصى لحجم الذاكرة RAM التي يمكن للمكون **FBWF** استخدامها.

### FBWF Command

- **Enable FBWF and reboot the system** : لتمكين المكون **FBWF** المعطل وإعادة تشغيل الكمبيوتر العميل. في حالة عدم إعادة تشغيل الكمبيوتر العميل، يتم تغيير أمر التمهيد فقط إلى **BWF\_ENABLE**، بينما لا يتم تغيير الحالة الحالية.
- **Disable FBWF and reboot the system** : لتعطيل المكون **FBWF** الممكن وإعادة تشغيل الكمبيوتر العميل. في حالة عدم إعادة تشغيل الكمبيوتر العميل، يتم تغيير أمر التمهيد فقط إلى **BWF\_DISABLE**، بينما لا يتم تغيير الحالة الحالية.
- **Commit files** : حتى إذا كانت الأقراص محمية بواسطة المكون تصفية الكتابة المستندة إلى ملف (**FBWF**)، يمكنك إضافة الملفات التي تريد حفظها على تلك الأقراص أو حذفها منها. لكتابة التغييرات على القرص، انقر فوق الزر **[Write the changes to the disk]**.

### Session Status

- **Current session** : عرض وحدات الذاكرة المحمية بواسطة المكون **FBWF**، بالإضافة إلى قائمة بالمجلدات والملفات الموجودة على وحدات الذاكرة تلك المستثناة من الحماية.

## استخدام Windows Embedded Standard 7 (متوفر بالطراز TC220W فقط)

# 2

□ **Next session** : حدد وحدات الذاكرة التي ستتم حمايتها بواسطة المكون **FBWF** عند إجراء التمهيد للكمبيوتر العميل في المرة التالية. وحدد أيضًا المجلدات والملفات التي تريد استثنائها من الحماية بواسطة المكون **FBWF**.

### Windows Media Player

يتضمن أي كمبيوتر عميل **WES** البرنامج **Windows Media Player 12**. والذي يمكنك باستخدامه تشغيل ملفات الصوت والفيديو على مواقع الويب.

### 2.3.4 الأدوات المساعدة في التكوين

#### Local Drive

- محرك الأقراص **C**  
يُستخدم محرك الأقراص **C** للنظام. لن يعمل نظام تشغيل الكمبيوتر العميل إذا كانت المساحة المتاحة على محرك أقراص النظام ليست كافية. تأكد من توفر مساحة كافية على محرك الأقراص **C**. يمكن للمكون **EFW** مساعدتك على التأكد من توافر مساحة خالية دائمًا عن طريق منع الكتابة المباشرة إلى محرك الأقراص **C**.
- حفظ الملفات  
يستخدم الكمبيوتر العميل الخاص بك قدرًا ثابتًا من حجم الذاكرة **flash**. لذا، يكون من الأفضل حفظ الملفات على الخادم بدلاً من حفظها على الكمبيوتر العميل.

### Mapping a Network Drive

يمكن لـ **Administrator** تعيين مجلد على محرك أقراص الشبكة. وللاحتفاظ بمعلومات التعيين بعد إعادة تشغيل الكمبيوتر العميل، اتبع هذه التعليمات بعناية:

- حدد **Reconnect** من خانة اختيار تسجيل الدخول في مربع الحوار **Map Network Drive**.
- عند تمكين المكون **EFW** أو المكون **FBWF**، يتم حفظ التغييرات على القرص.

## استخدام Windows Embedded Standard 7 (متوفر بالطراز TC220W فقط)

### 2.3.5 استرداد نظام التشغيل

#### نظرة عامة

يوفر العميل **WES** ميزة تتيح استعادة النظام إلى آخر نسخة احتياطية أو إلى إعدادات المصنع الافتراضية، وذلك في حالة حدوث أي مشكلة بالنظام أثناء التشغيل. ويمكنك عمل نسخة احتياطية لصورة نظام تشغيل يعمل بشكل طبيعي على ذاكرة USB أو خادم PXE. ويمكنك استعادة صورة تم نسخها احتياطيًا عند ظهور واحدة من المشكلات التالية:

- حذف أحد ملفات النظام عن طريق الخطأ أو تعرضه للتلف
- عدم استقرار عمل الكمبيوتر العميل أو عند وجود مشكلة في برنامج تشغيل أحد الأجهزة
- حدوث مشكلة بعد تثبيت برنامج أو جهاز جديد
- إصابة الكمبيوتر العميل بفيروس
- فشل Windows Embedded Standard في بدء التشغيل في حالة حذف أحد ملفات النظام عن طريق الخطأ أو تعرضه للتلف

#### كيفية استرداد نظام التشغيل

- الاسترداد باستخدام ذاكرة USB
    - 1 بتأباع الخطوات التالية، يمكنك حفظ جميع الملفات الضرورية على ذاكرة USB، ثم إجراء التمهيد باستخدام النسخة الاحتياطية من نظام التشغيل الموجودة على ذاكرة USB، ومن ثم يتم استرداد نظام التشغيل.
    - 2 1 تنسيق جهاز ذاكرة USB لتمكين الجهاز من التمهيد للتشغيل.
    - 2 احفظ صورة Windows Embedded Standard وأدوات مساعدة النسخ الاحتياطي/الاسترداد، والتي سيتم استردادها لاحقًا على ذاكرة USB.
    - 3 قم بالتمهيد باستخدام ذاكرة USB.
    - 4 استرد النظام باستخدام صورة Windows Embedded Standard وأدوات مساعدة النسخ الاحتياطي/الاسترداد الموجودة على ذاكرة USB.
  - الاسترداد باستخدام تمهيد شبكة الاتصال
 

يتوفر دعم لهذه الطريقة من خلال خادم **PXE (Preboot eXecution Environment)**. يوفر الخادم PXE واجهة كمبيوتر/خادم مستندة إلى **TFTP** و **DHCP** و **TCP/IP**. وتسمح للمسؤول بإجراء تكوين وتمهيد لنظام التشغيل المثبت على الكمبيوتر العميل عن بُعد عبر شبكة اتصال.

    - تطبيق خادم PXE.
    - احفظ صورة Windows Embedded Standard وأدوات مساعدة النسخ الاحتياطي/الاسترداد، والتي سيتم استردادها لاحقًا على الخادم PXE.
    - قم بتمهيد الكمبيوتر العميل عبر شبكة الاتصال.
    - استرد النظام باستخدام صورة Windows Embedded Standard وأدوات مساعدة النسخ الاحتياطي/الاسترداد، والتي تم حفظها على الخادم PXE عبر شبكة الاتصال.
- لمزيد من المعلومات، يُرجى الرجوع إلى دليل المستخدم الخاص بالخادم **PXE**.



## استخدام Windows Embedded Standard 7 (متوفر بالطراز TC220W فقط)

### • كيفية استخدام حل الاستعادة "مستقل"

استعادة النظام باستخدام صورة استعادة محفوظة على الجهاز.

- 1 بعد توصيل الطاقة، اضغط على مفتاح **Home** فور بدء تشغيل الجهاز أثناء التمهيد، وذلك للدخول إلى قائمة التمهيد.
  - 2 حدد قائمة **Recovery Mode** واضغط على مفتاح **P** للدخول إلى "admin" التي هي كلمة المرور.
  - 3 قم بتشغيل قائمة **Recovery Mode** من خلال الضغط على المفتاح **Enter**.
  - 4 في حالة ظهور **"#/:PROMPT "root@xxxxx"**، قم بإدخال **"recovery"** لاستعادة النظام.
  - 5 في حالة ظهور **PROMPT** بعد ظهور رسالة تشير إلى أنه تم استعادة النظام بنجاح، قم بإجراء الأمر **reboot** لإعادة تشغيل الجهاز.
- يتم تكوين القرص كما يلي. قد يؤدي حذف الأقسام أو تغييرهم إلى تعطيل تمهيد التشغيل أو تعطيل حل استعادة Standalone.

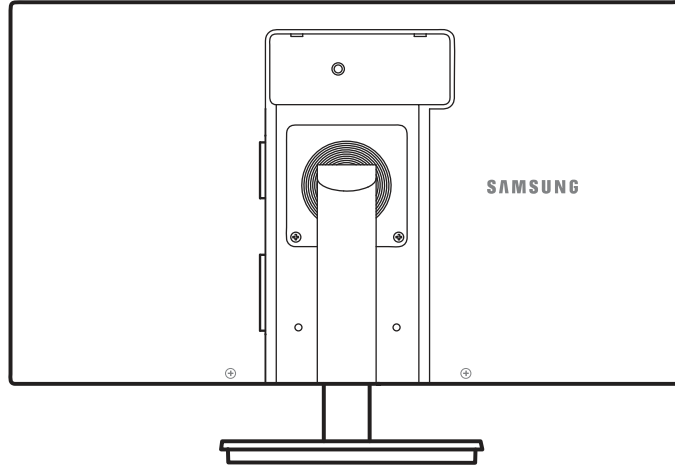
BACKUP	WES7	BOOT_AGENT
لم يتم التعرف على حرف محرك الأقراص	C:	لم يتم التعرف على حرف محرك الأقراص

يتم حذف البيانات والإعدادات المخصصة التي حُفظت بواسطة المستخدم بعد استعادة النظام.





## 3.1 قبل التوصيل



## 3.1.1 نقاط التحقق قبل التوصيل

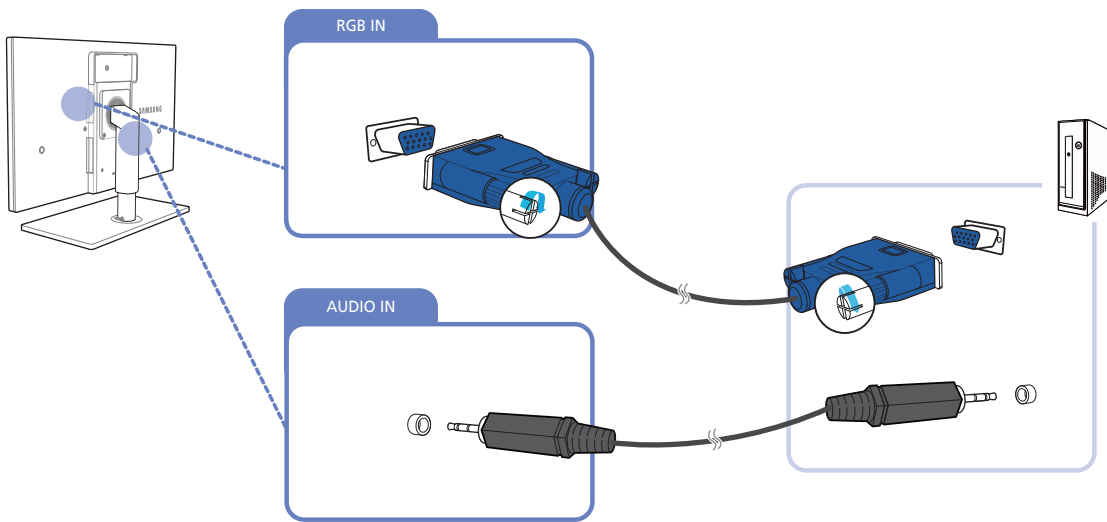
- قبل التوصيل بجهاز مصدر، اقرأ دليل المستخدم المرفق معه.
- قد يختلف عدد المنافذ ومواقعها على الأجهزة المصدر من جهاز إلى آخر.
- لا تقم بتوصيل كبل التيار الكهربائي حتى الانتهاء من جميع التوصيلات.
- قد يتسبب توصيل كبل التيار الكهربائي أثناء التوصيل في تلف المنتج.
- افحص أنواع المنافذ المتوفرة بالجانب الخلفي من المنتج الذي تريد توصيله.

## 3.2 توصيل الكمبيوتر واستخدامه

## 3.2.1 التوصيل بالكمبيوتر

- حدد طريقة التوصيل التي تناسب الكمبيوتر.  
قد تختلف أجزاء التوصيل باختلاف المنتجات.

التوصيل باستخدام كابل D-SUB (تناظري)



- 1 قم بتوصيل كبل D-SUB بالمنفذ [RGB IN] الموجود بالجزء الخلفي من المنتج ومنفذ RGB الموجود بالكمبيوتر.
- 2 قم بتوصيل كابل خرج صوت بين منفذ [AUDIO IN] في المنتج ومنفذ خرج الصوت في الكمبيوتر.
- 3 قم بتوصيل محوّل التيار المستمر بالمنتج ومأخذ التيار وتشغيل مفتاح الطاقة الموجود بالكمبيوتر.  
(لمزيد من التفاصيل، راجع الفقرة "3.3 توصيل الطاقة".)
- 4 اضغط [⏮/⏭] لتغيير مصدر الإدخال إلى Analog.

## 3.2.2 تثبيت برنامج التشغيل

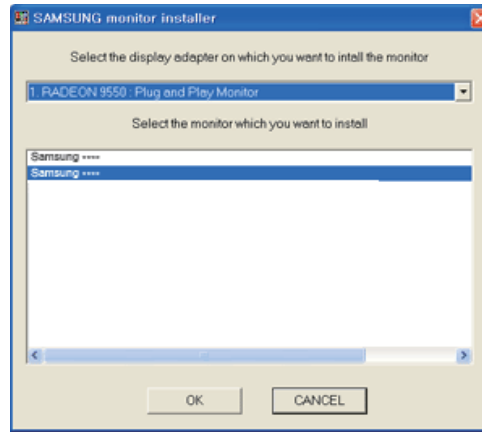
- يمكنك ضبط معدلات الدقة والتردد المثلى لهذا المنتج عن طريق تثبيت برامج التشغيل المطابقة لهذا المنتج.
- يوجد برنامج تشغيل للتثبيت على القرص المضغوط المرفق مع المنتج.
- إذا كان الملف المرفق معيًّا، قم بزيارة صفحة Samsung الرئيسية (<http://www.samsung.com/>) وتنزيل الملف.

1 أدخل القرص المضغوط الخاص بدليل المستخدم المرفق مع المنتج في محرك الأقراص المضغوطة.

2 انقر فوق "Windows Driver".

3 اتبع الإرشادات الظاهرة على الشاشة لمتابعة عملية التثبيت.

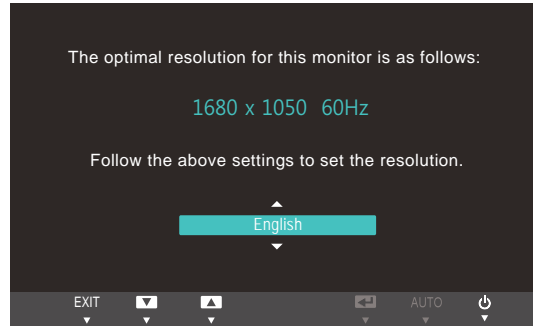
4 حدد موديل المنتج خاصتك من لائحة الموديلات.



5 انتقل إلى Display Properties (خصائص العرض) وتحقق من ملاءمة الدقة ومعدل التحديث. ارجع إلى دليل نظام تشغيل Windows لمزيد من التفاصيل.

## 3.2.3 إعداد الدقة المُثلى

تظهر رسالة معلومات حول إعداد الدقة المُثلى في حالة تشغيل المنتج لأول مرة بعد الشراء. حدد لغة وقم بتغيير الدقة إلى القيمة المُثلى.



1 اضغط [▲/▼] للانتقال إلى اللغة التي تريدها، ثم اضغط [MENU].

2 لإخفاء رسالة المعلومات، اضغط [MENU].

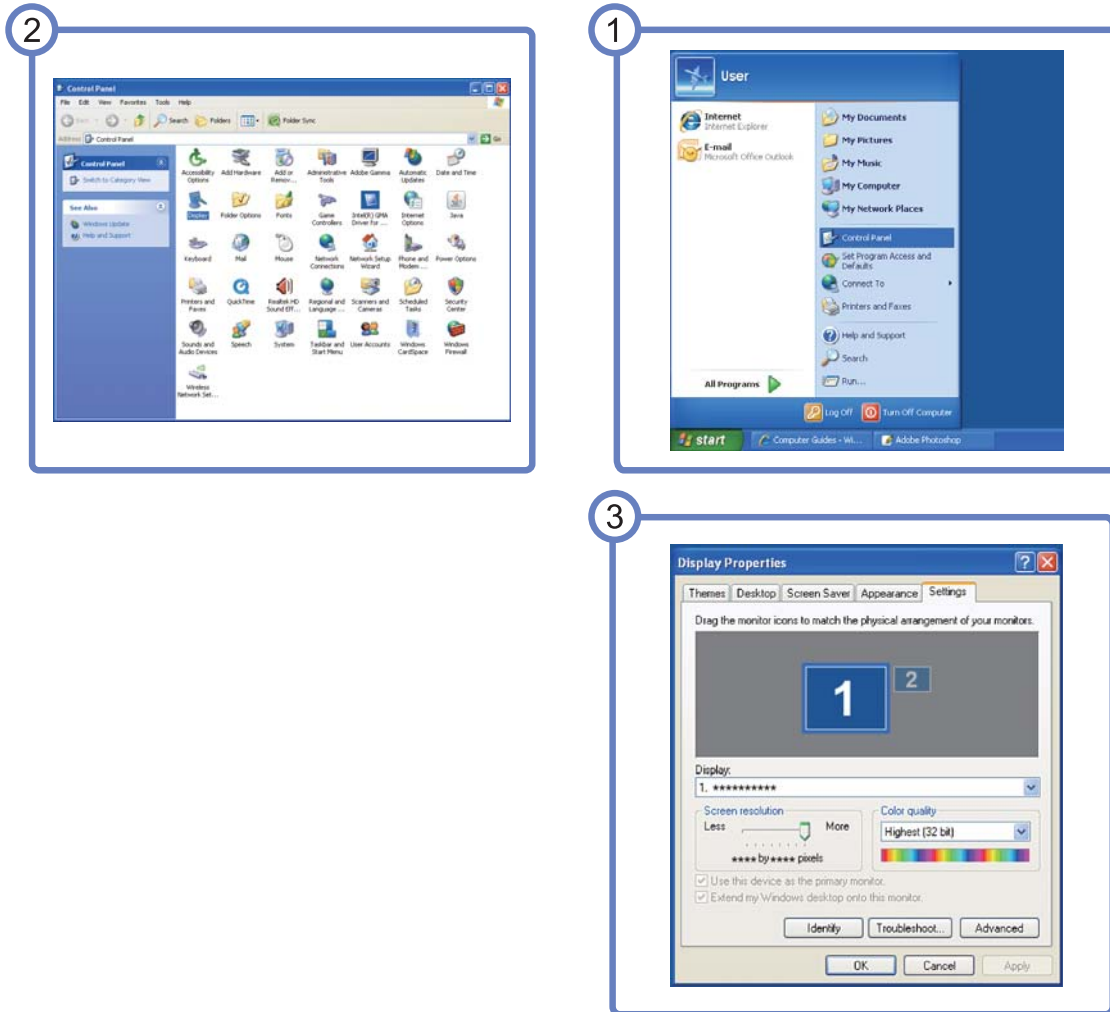
- إذا لم يتم تحديد الدقة المُثلى، تظهر الرسالة لما يصل إلى ثلاث مرات لمدة محددة حتى عند إيقاف تشغيل المنتج وتشغيله مره أخرى.
- كما يمكن اختيار الدقة المُثلى من لوحة التحكم الموجودة بالكمبيوتر.

## 3.2.4 تغيير الدقة باستخدام كمبيوتر

- اضبط الدقة ومعدل التحديث في "لوحة التحكم" الموجودة بالكمبيوتر للحصول على جودة مثالية للصورة.
- قد تنخفض جودة صورة شاشات TFT-LCD إذا لم يتم تحديد الدقة المثلى.

تغيير الدقة على Windows XP

انتقل إلى لوحة التحكم ← العرض ← الإعدادات وقم بتغيير دقة الشاشة.



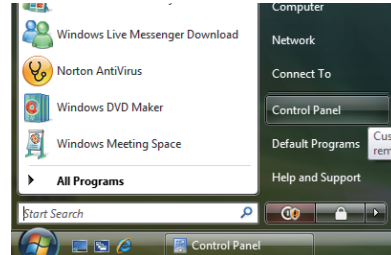
## تغيير الدقة على Windows Vista

انتقل إلى لوحة التحكم ← إضفاء طابع شخصي ← إعدادات العرض وقم بتغيير دقة الشاشة.

2



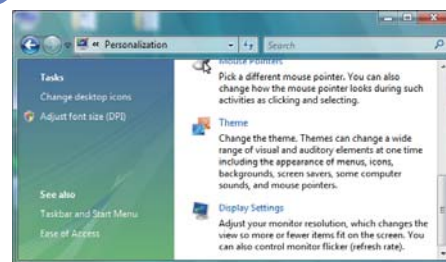
1



4



3



### تغيير الدقة على Windows 7

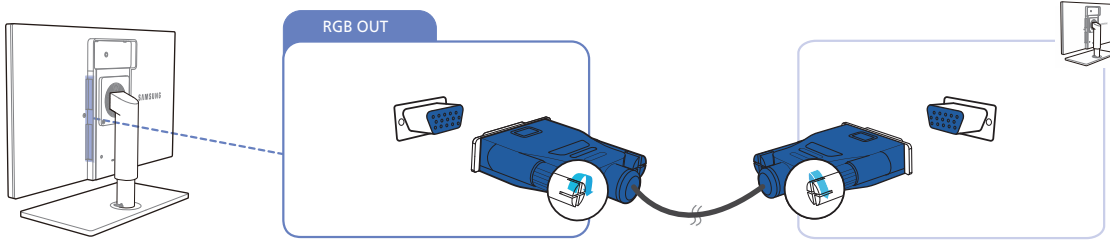
انتقل إلى لوحة التحكم ← العرض ← دقة الشاشة وقم بتغيير دقة الشاشة.



### 3.3 التوصيل بجهاز فيديو

#### 3.3.1 توصيل جهاز عرض خارجي

##### التوصيل باستخدام كابل D-SUB (تتناظري)

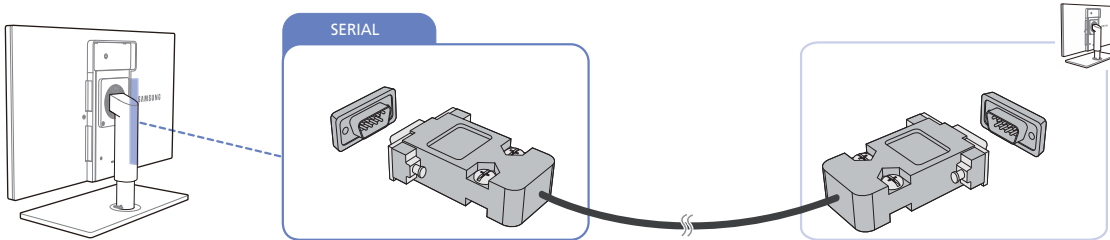


1 قم بتوصيل المنفذ [RGB OUT] الموجود بالجزء الخلفي من المنتج بالمنفذ RGB الموجود بجهاز عرض آخر باستخدام الكابل D-SUB.

2 قم بتوصيل محوّل التيار المستمر بالمنتج ومقبس التيار الكهربائي. وبعد ذلك، قم بتشغيل مفتاح الطاقة الموجود بالكمبيوتر. (لمزيد من التفاصيل، راجع الفقرة "3.4 توصيل الطاقة".)

3 اضغط [⏻/⏹] لتغيير مصدر الإدخال إلى Analog.

##### التوصيل باستخدام الكابل RS-232C

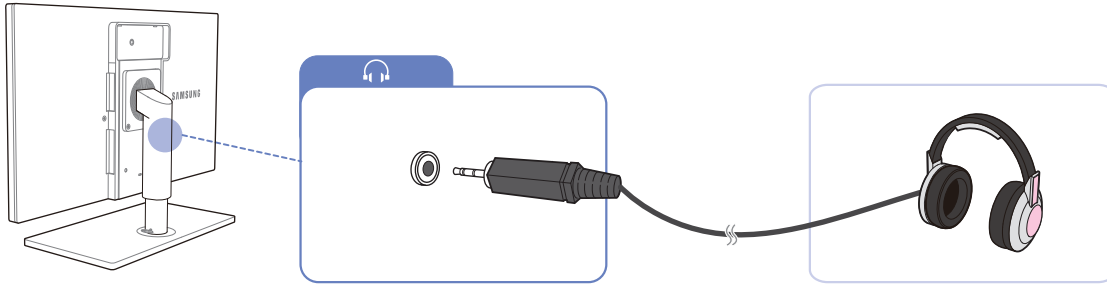


1 قم بتوصيل المنفذ [SERIAL] الموجود بالجزء الخلفي من المنتج بالمنفذ SERIAL الموجود بجهاز عرض آخر باستخدام الكابل RS-232C.

2 قم بتوصيل محوّل التيار المستمر بالمنتج ومقبس التيار الكهربائي. وبعد ذلك، قم بتشغيل مفتاح الطاقة الموجود بالكمبيوتر. (لمزيد من التفاصيل، راجع الفقرة "3.4 توصيل الطاقة".)

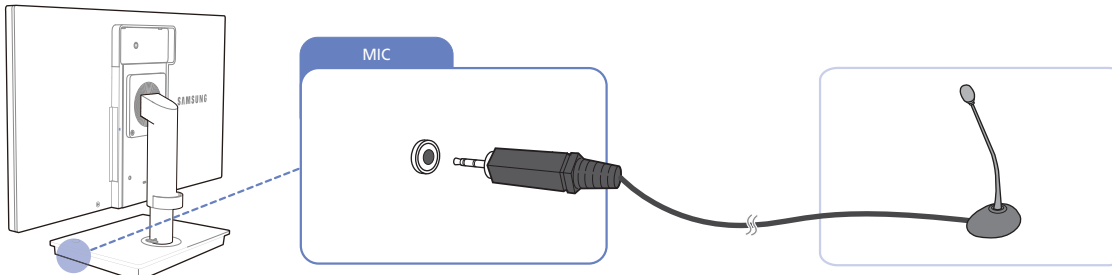


### 3.3.2 التوصيل بسماعات الرأس



1 قم بتوصيل جهاز إخراج صوت (سماعات الرأس) بالمنفذ [ ] الموجود بالجزء الخلفي من المنتج.

### 3.3.3 توصيل ميكروفون

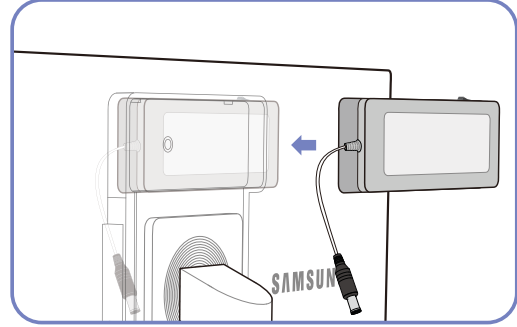


1 قم بتوصيل الميكروفون بالمنفذ [MIC] الموجود بالجزء الخلفي من المنتج.

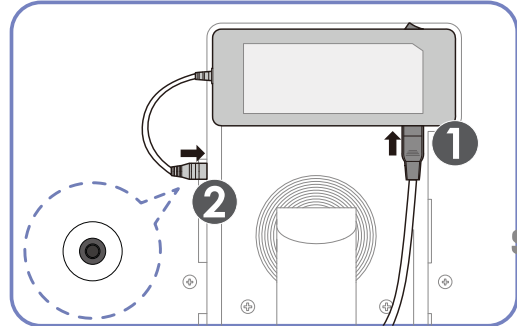
### 3.4 توصيل الطاقة

قم بتوصيل محوّل التيار المستمر في التجويف مع توجيه المفتاح نحو الأعلى.

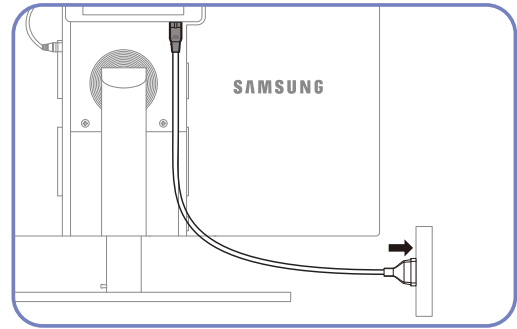
- ادفع المحوّل حتى تسمع صوت "نقرة".



قم بتوصيل كبل التيار الكهربائي بمحوّل التيار المستمر. بعد ذلك، قم بتوصيل محوّل التيار المستمر بالمنتج.

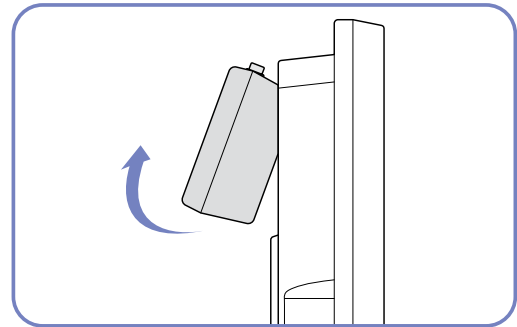


قم بتوصيل كبل التيار الكهربائي بمأخذ التيار الكهربائي.



- فصل محوّل التيار المستمر

لفصل محوّل التيار المستمر، ارفعه للخارج من الأسفل كما هو موضح بالصورة.



عند استخدام المحوّل دون تثبيته بالجزء الخلفي من جهاز العرض، فقد يؤدي ذلك إلى فصل مقبس المحوّل أو انقطاع الكبل بسهولة. تأكد من تثبيت المحوّل داخل الفجوة بإحكام.



## Brightness 4.1

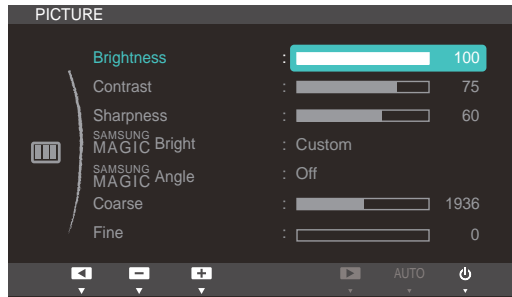
ضبط درجة السطوع العامة للصورة. (النطاق: 0~100)

ستزيد القيم الأعلى من درجة سطوع الصورة.

- لا تتوفر هذه القائمة عند ضبط **SAMSUNG MAGIC Bright** إلى الوضع **Dynamic Contrast**.
- لا تتوفر هذه القائمة عند ضبط **Eco Saving** على **On**.

### 4.1.1 تكوين Brightness

- 1 اضغط الزر [MENU] الموجود بالمنتج.
- 2 اضغط الزر [▲/▼] للانتقال إلى **PICTURE** واضغط الزر [□/⏏] الموجود بالمنتج.
- 3 اضغط [▲/▼] للانتقال إلى **Brightness**، ثم اضغط [□/⏏] الموجود بالمنتج. ستظهر الشاشة التالية.



- 4 قم بضبط **Brightness** باستخدام الزر [▲/▼].

## Contrast 4.2

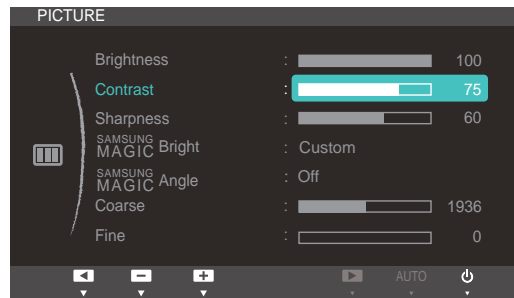
ضبط التباين بين الأجسام والخلفية. (النطاق: 0~100)

ستؤدي القيم الأعلى إلى زيادة درجة التباين لإظهار الجسم بشكل أكثر وضوحًا.

- هذه القائمة لا تتوافر عندما يكون **SAMSUNG MAGIC Bright** في الوضع **Cinema** أو **Dynamic Contrast**.
- لا تتوافر هذه القائمة عندما يكون **SAMSUNG MAGIC Color** في الوضع **Full** أو **Intelligent**.

### 4.2.1 تكوين Contrast

- 1 اضغط الزر [MENU] الموجود بالمنتج.
- 2 اضغط الزر [▲/▼] للانتقال إلى **PICTURE** واضغط الزر [□/⏏] الموجود بالمنتج.
- 3 اضغط [▲/▼] للانتقال إلى **Contrast**، ثم اضغط [□/⏏] الموجود بالمنتج. ستظهر الشاشة التالية.



- 4 قم بضبط **Contrast** باستخدام الزر [▲/▼].

## Sharpness 4.3

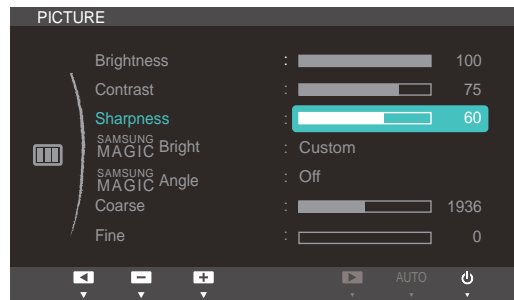
جعل حدود الأجسام أكثر وضوحًا أو بهتًا. (النطاق: 0~100)

ستزيد القيم الأعلى من وضوح حدود الأجسام.

- هذه القائمة لا تتوافر عندما يكون **SAMSUNG MAGIC Bright** في الوضع **Cinema** أو **Dynamic Contrast**.
- لا تتوافر هذه القائمة عندما يكون **SAMSUNG MAGIC Color** في الوضع **Full** أو **Intelligent**.

## 4.3.1 تكوين Sharpness

- 1 اضغط الزر [MENU] الموجود بالمنتج.
- 2 اضغط الزر [▲/▼] للانتقال إلى **PICTURE** واضغط الزر [□/⏏] الموجود بالمنتج.
- 3 اضغط [▲/▼] للانتقال إلى **Sharpness**، ثم اضغط [□/⏏] الموجود بالمنتج. ستظهر الشاشة التالية.



- 4 قم بضبط **Sharpness** باستخدام الزر [▲/▼].

## SAMSUNG MAGIC Bright 4.4

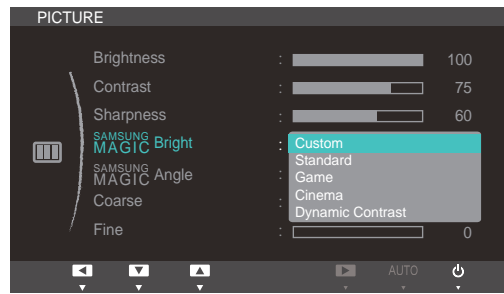
توفر هذه القائمة جودة صورة مثلى ملائمة للبيئة التي يُستخدم فيها المنتج.

- لا تتوفر هذه القائمة عند ضبط **Eco Saving** على **On**.
- هذه القائمة غير متوفرة عند تمكين **SAMSUNG MAGIC Angle**.

توفر هذه الميزة إمكانية ضبط زاوية الرؤية والسطوع ودرجات الألوان لتناسب تقصيلاتك.

### 4.4.1 تكوين SAMSUNG MAGIC Bright

- 1 اضغط الزر [MENU] الموجود بالمنتج.
- 2 اضغط الزر [▲/▼] للانتقال إلى **PICTURE** واضغط الزر [□/⏏] الموجود بالمنتج.
- 3 اضغط الزر [▲/▼] للانتقال إلى **SAMSUNG MAGIC Bright** واضغط الزر [□/⏏] الموجود بالمنتج. ستظهر الشاشة التالية.



- **Custom**: تخصيص التباين والسطوع حسبما يترأى لك.
- **Standard**: الحصول على جودة صورة مناسبة لتحرير الوثائق أو استخدام الإنترنت.
- **Game**: الحصول على جودة صورة مناسبة لتشغيل الألعاب التي تتضمن الكثير من المؤثرات الرسومية والحركات الديناميكية.
- **Cinema**: الحصول درجة سطوع وحدة مناسبة لأجهزة تلفزيون للتمتع بمشاهدة محتوى الفيديو و DVD.
- **Dynamic Contrast**: الحصول على سطوع متوازن من خلال ضبط التباين التلقائي.

4 اضغط [▲/▼] للانتقال إلى الخيار الذي تريده، ثم اضغط على [MENU].

5 سيتم تطبيق الخيار المحدد.

## SAMSUNG MAGIC Angle 4.5

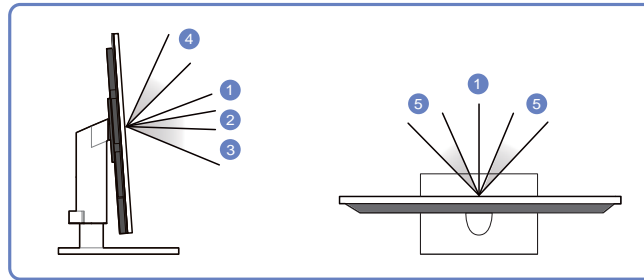
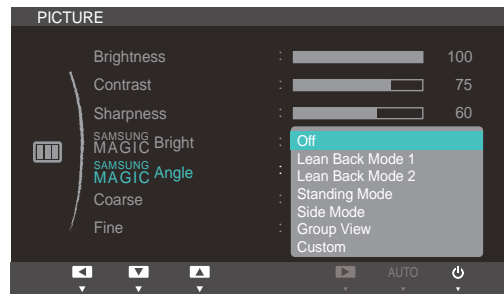
تُتيح لك الميزة **SAMSUNG MAGIC Angle** تكوين الإعدادات للحصول على جودة صورة مثلى وفقاً لزاوية الرؤية الخاصة بك.

- هذه القائمة لا تتوافر عندما يكون **SAMSUNG MAGIC Bright** في الوضع **Cinema** أو **Dynamic Contrast**.
- هذه القائمة غير متوفرة عند تمكين **SAMSUNG MAGIC Color**.

توفر هذه الميزة إمكانية ضبط زاوية الرؤية والسطوع ودرجات الألوان لتناسب تقصيلاتك.

## 4.5.1 تكوين SAMSUNG MAGIC Angle

- 1 اضغط الزر [MENU] الموجود بالمنتج.
- 2 اضغط الزر [▲/▼] للانتقال إلى **PICTURE** واضغط الزر [□/⏏] الموجود بالمنتج.
- 3 اضغط الزر [▲/▼] للانتقال إلى **SAMSUNG MAGIC Angle** واضغط الزر [□/⏏] الموجود بالمنتج. ستظهر الشاشة التالية.




- ① Off: حدد هذا الخيار للمشاهدة من مواجهة المنتج مباشرة.
- ② Lean Back Mode 1: حدد هذا الخيار للمشاهدة من مكان منخفض قليلاً عن مستوى المنتج.
- ③ Lean Back Mode 2: حدد هذا الخيار للمشاهدة من مكان منخفض عن مستوى الوضع 1 Lean Back Mode.
- ④ Standing Mode: حدد هذا الخيار للمشاهدة من مكان أعلى من مستوى المنتج.
- ⑤ Side Mode: حدد هذا الخيار للمشاهدة من أحد جوانب المنتج.
- Group View: حدد هذا الخيار لنتيج لأكثر من مشاهد المشاهدة من الأماكن ① و ④ و ⑤.
- Custom: يتم تطبيق الوضع 1 Lean Back Mode بشكل افتراضي في حالة تحديد Custom.

4 اضغط [▲/▼] للانتقال إلى الخيار الذي تريده، ثم اضغط على [MENU].

5 سيتم تطبيق الخيار المحدد.

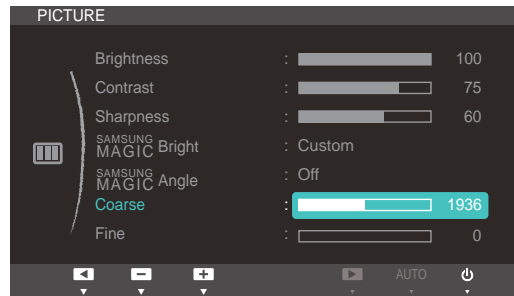
## Coarse 4.6

ضبط تردد الشاشة.

يتوفر فقط في الوضع **Analog**. 

## Coarse ضبط 4.6.1

- 1 اضغط الزر [MENU] الموجود بالمنتج.
- 2 اضغط الزر [▲/▼] للانتقال إلى **PICTURE** واضغط الزر [□/⏏] الموجود بالمنتج.
- 3 اضغط [▲/▼] للانتقال إلى **Coarse**، ثم اضغط [□/⏏] الموجود بالمنتج. ستظهر الشاشة التالية.



- 4 قم بضبط **Coarse** باستخدام الزر [▲/▼].



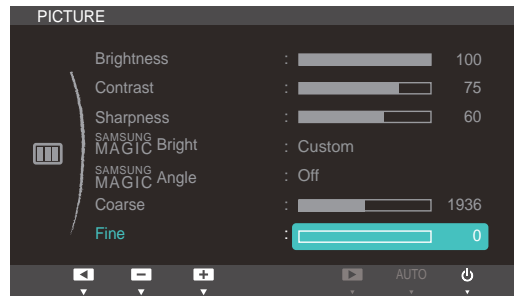
## Fine 4.7

يعمل الوضع "Fine" على ضبط الشاشة للحصول على صورة زاهية.

يتوفر فقط في الوضع **Analog**. 

## Fine ضبط 4.7.1

- 1 اضغط الزر [MENU] الموجود بالمنتج.
- 2 اضغط الزر [▲/▼] للانتقال إلى **PICTURE** واضغط الزر [□/⏏] الموجود بالمنتج.
- 3 اضغط [▲/▼] للانتقال إلى **Fine**، ثم اضغط [□/⏏] الموجود بالمنتج. ستظهر الشاشة التالية.




- 4 قم بضبط **Fine** باستخدام الزر [▲/▼].

ضبط درجات ألوان الشاشة. لا تتوفر هذه القائمة عند ضبط **SAMSUNG MAGIC Bright** على الوضع **Cinema** أو **Dynamic Contrast**.

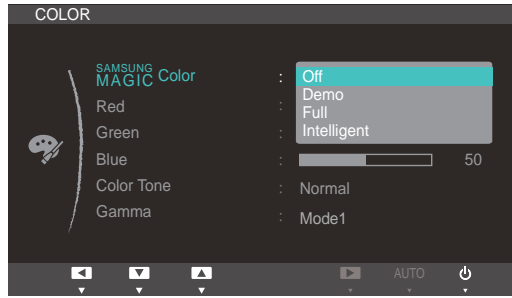
## SAMSUNG MAGIC Color 5.1

يُعد **SAMSUNG MAGIC Color** تقنية جديدة لتحسين جودة صورة تم تطويرها بشكل مستقل من قبل شركة Samsung، حيث توفر ألوانًا طبيعية زاهية دون التقليل من جودة الصورة.

هذه القائمة غير متوفرة عند تمكين **SAMSUNG MAGIC Angle** 

### 5.1.1 تكوين SAMSUNG MAGIC Color

- 1 اضغط الزر [MENU] الموجود بالمنتج.
- 2 اضغط الزر [▲/▼] للانتقال إلى **COLOR** واضغط الزر [□/⏏] الموجود بالمنتج.
- 3 اضغط [▲/▼] للانتقال إلى **SAMSUNG MAGIC Color**، ثم اضغط [□/⏏] الموجود بالمنتج. ستظهر الشاشة التالية.



- **Off**: تعطيل **SAMSUNG MAGIC Color**.
- **Demo**: مقارنة وضع الشاشة العادي مع الوضع **SAMSUNG MAGIC Color**.
- **Full**: الحصول على جودة صورة زاهية لجميع المناطق بما في ذلك ألوان البشرة الموجودة بالصورة.
- **Intelligent**: تحسين صبغ جميع المناطق باستثناء ألوان البشرة الموجودة في الصورة.

4 اضغط [▲/▼] للانتقال إلى الخيار الذي تريده، ثم اضغط على [MENU].

5 سيتم تطبيق الخيار المحدد.

## Red 5.2

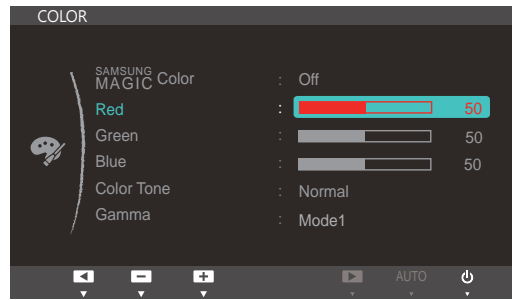
ضبط قيمة اللون الأحمر الموجود في الصورة. (النطاق: 0~100)

ستؤدي القيمة الأعلى إلى زيادة كثافة اللون.

لا تتوفر هذه القائمة عندما يكون **SAMSUNG MAGIC Color** في الوضع **Full** أو **Intelligent**. 

## تكوين Red 5.2.1

- 1 اضغط الزر [MENU] الموجود بالمنتج.
- 2 اضغط الزر [▲/▼] للانتقال إلى **COLOR** واضغط الزر [□/⏏] الموجود بالمنتج.
- 3 اضغط الزر [▲/▼] للانتقال إلى **Red** واضغط الزر [□/⏏] الموجود بالمنتج. ستظهر الشاشة التالية.



- 4 قم بضبط **Red** باستخدام الزر [▲/▼].

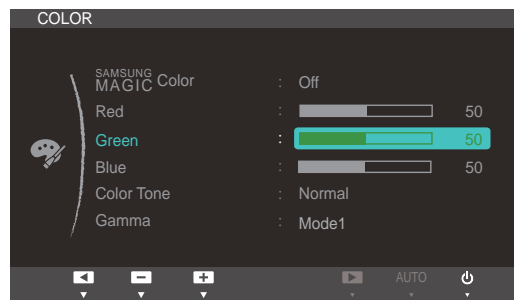
## Green 5.3

ضبط قيمة اللون الأخضر الموجود في الصورة. (النطاق: 0~100)  
ستؤدي القيمة الأعلى إلى زيادة كثافة اللون.

لا تتوفر هذه القائمة عندما يكون **SAMSUNG MAGIC Color** في الوضع **Full** أو **Intelligent**. 

## تكوين Green 5.3.1

- 1 اضغط الزر [MENU] الموجود بالمنتج.
- 2 اضغط الزر [▲/▼] للانتقال إلى **COLOR** واضغط الزر [□/⏏] الموجود بالمنتج.
- 3 اضغط الزر [▲/▼] للانتقال إلى **Green** واضغط الزر [□/⏏] الموجود بالمنتج. ستظهر الشاشة التالية.



- 4 قم بضبط **Green** باستخدام الزر [▲/▼].

## Blue 5.4

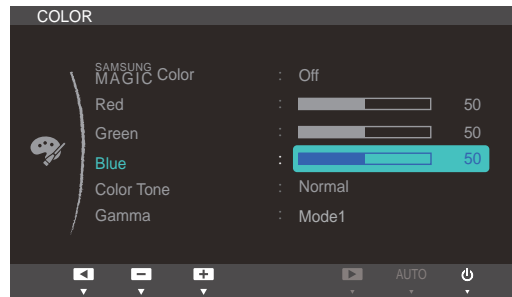
ضبط قيمة اللون الأزرق الموجود في الصورة. (النطاق: 0~100)

ستؤدي القيمة الأعلى إلى زيادة كثافة اللون.

لا تتوفر هذه القائمة عندما يكون **SAMSUNG MAGIC Color** في الوضع **Full** أو **Intelligent**. 

## تكوين Blue 5.4.1

- 1 اضغط الزر [MENU] الموجود بالمنتج.
- 2 اضغط الزر [▲/▼] للانتقال إلى **COLOR** واضغط الزر [□/⏏] الموجود بالمنتج.
- 3 اضغط الزر [▲/▼] للانتقال إلى **Blue** واضغط الزر [□/⏏] الموجود بالمنتج. ستظهر الشاشة التالية.



- 4 قم بضبط **Blue** باستخدام الزر [▲/▼].

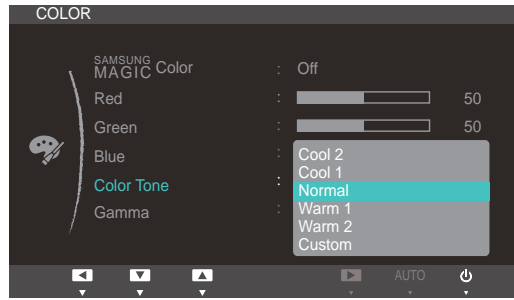
## 5.5 Color Tone

ضبط درجة اللون العامة للصورة.

- لا تتوفر هذه القائمة عندما يكون **SAMSUNG MAGIC Color** في الوضع **Full** أو **Intelligent**.
- هذه القائمة غير متوفرة عند تمكين **SAMSUNG MAGIC Angle**.

## 5.5.1 تكوين إعدادات Color Tone


- 1 اضغط الزر [MENU] الموجود بالمنتج.
- 2 اضغط الزر [▲/▼] للانتقال إلى **COLOR** واضغط الزر [□/⏏] الموجود بالمنتج.
- 3 اضغط الزر [▲/▼] للانتقال إلى **Color Tone** واضغط الزر [□/⏏] الموجود بالمنتج. ستظهر الشاشة التالية.



- **Cool 2**: ضبط درجات الألوان لتكون أقل من **Cool 1**.
  - **Cool 1**: ضبط درجات الألوان لتكون أقل من الوضع **Normal**.
  - **Normal**: عرض درجات الألوان القياسية.
  - **Warm 1**: ضبط درجات الألوان لتكون أكثر دفئاً من الوضع **Normal**.
  - **Warm 2**: ضبط درجات الألوان لتكون أكثر دفئاً من **Warm 1**.
  - **Custom**: تخصيص درجات الألوان.
- 4 اضغط [▲/▼] للانتقال إلى الخيار الذي تريده، ثم اضغط [MENU].
  - 5 سيتم تطبيق الخيار المحدد.

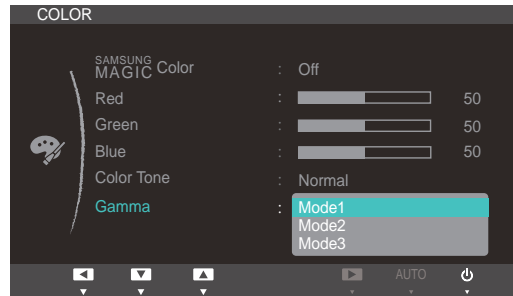
## Gamma 5.6

ضبط السطوع متوسط النطاق (Gamma) للصورة.

هذه القائمة غير متوفرة عند تمكين **SAMSUNG MAGICAngle** 

## تكوين Gamma 5.6.1

- 1 اضغط الزر [MENU] الموجود بالمنتج.
- 2 اضغط الزر [▲/▼] للانتقال إلى **COLOR** واضغط الزر [□/⏏] الموجود بالمنتج.
- 3 اضغط الزر [▲/▼] للانتقال إلى **Gamma** واضغط الزر [□/⏏] الموجود بالمنتج. ستظهر الشاشة التالية.



- 4 اضغط [▲/▼] للانتقال إلى الخيار الذي تريده، ثم اضغط [MENU].

- 5 سيتم تطبيق الخيار المحدد.

## 6.1 H-Position & V-Position

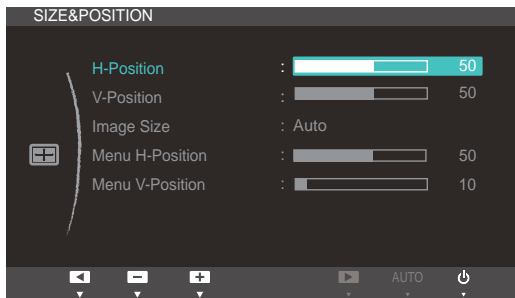
**H-Position**: تحريك الشاشة إلى اليمين أو اليسار.

**V-Position**: تحريك الشاشة إلى أعلى أو إلى أسفل.

يتوفر فقط في الوضع **Analog**. 

### 6.1.1 تكوين H-Position أو V-Position

- 1 اضغط الزر [MENU] الموجود بالمنتج.
- 2 اضغط الزر [▲/▼] للانتقال إلى **SIZE&POSITION** واضغط الزر [□/⊞] الموجود بالمنتج.
- 3 اضغط [▲/▼] للانتقال إلى **H-Position** أو **V-Position**، ثم اضغط [□/⊞]. ستظهر الشاشة التالية.



- 4 اضغط [▲/▼] لتكوين **H-Position** أو **V-Position**.

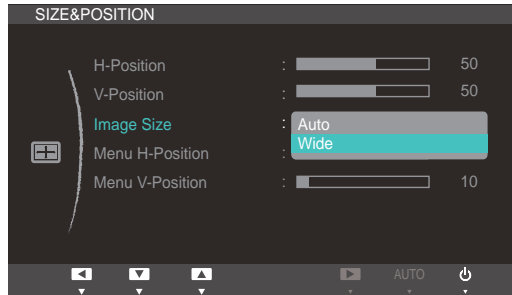


## 6.2 Image Size

تغيير حجم الصورة.

## 6.2.1 تغيير Picture Size

- 1 اضغط الزر [MENU] الموجود بالمنتج.
- 2 اضغط الزر [▲/▼] للانتقال إلى **SIZE&POSITION** واضغط الزر [□/⏏] الموجود بالمنتج.
- 3 اضغط [▲/▼] للانتقال إلى **Image Size**، ثم اضغط [□/⏏] الموجود بالمنتج. ستظهر الشاشة التالية.



- **Auto**: عرض الصورة وفقاً لنسبة العرض إلى الارتفاع لمصدر الإدخال.
  - **Wide**: عرض الصورة بملء الشاشة بغض النظر عن نسبة العرض إلى الارتفاع لمصدر الإدخال.
- 4 اضغط [▲/▼] للانتقال إلى الخيار الذي تريده، ثم اضغط على [MENU].
  - 5 سيتم تطبيق الخيار المحدد.

## 6.3 Menu V-Position و Menu H-Position

**Menu H-Position**: تحريك موضع القائمة إلى اليسار أو إلى اليمين.

**Menu V-Position**: تحريك موضع القائمة إلى أعلى أو إلى أسفل.

### 6.3.1 تكوين Menu V-Position أو Menu H-Position

- 1 اضغط الزر [MENU] الموجود بالمنتج.
- 2 اضغط الزر [▲/▼] للانتقال إلى **SIZE&POSITION** واضغط الزر [□/⊞] الموجود بالمنتج.
- 3 اضغط [▲/▼] للانتقال إلى **Menu H-Position** أو **Menu V-Position**، ثم اضغط [□/⊞]. ستظهر الشاشة التالية.



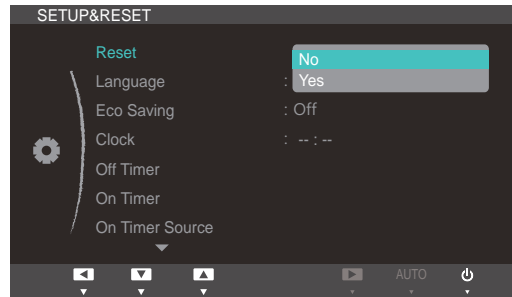
- 4 اضغط [▲/▼] لتكوين **Menu V-Position** أو **Menu H-Position**.

## Reset 7.1

إعادة كافة إعدادات المنتج إلى إعدادات المصنع الافتراضية.

### تهيئة إعدادات (Reset) 7.1.1

- 1 اضغط الزر [MENU] الموجود بالمنتج.
- 2 اضغط الزر [▲/▼] للانتقال إلى **SETUP&RESET** واضغط الزر [□/⏏] الموجود بالمنتج.
- 3 اضغط الزر [▲/▼] للانتقال إلى **Reset** واضغط الزر [□/⏏] الموجود بالمنتج. ستظهر الشاشة التالية.



- 4 اضغط الزر [▲/▼] للانتقال إلى الخيار الذي تريده واضغط الزر [MENU].
- 5 سيتم تطبيق الخيار المحدد.

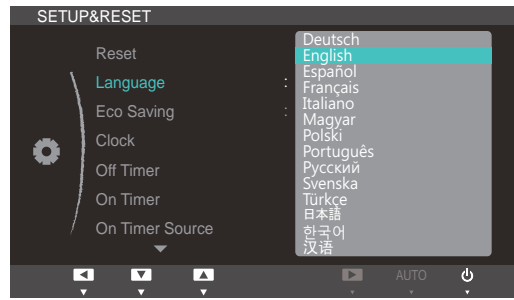
## Language 7.2

ضبط لغة القائمة.

- سيتم تطبيق التغيير الذي يطرأ على إعداد اللغة فقط على القوائم المعروضة على الشاشة.
- ولن يتم تطبيقه على الوظائف الأخرى الموجودة بالكمبيوتر.

### تغيير Language 7.2.1

- 1 اضغط الزر [MENU] الموجود بالمنتج.
- 2 اضغط الزر [▲/▼] للانتقال إلى **SETUP&RESET** واضغط الزر [□/⏏] الموجود بالمنتج.
- 3 اضغط الزر [▲/▼] للانتقال إلى **Language** واضغط الزر [□/⏏] في المنتج. ستظهر الشاشة التالية.



- 1 اضغط [▲/▼] للانتقال إلى اللغة التي تريدها، ثم اضغط [MENU].
- 2 سيتم تطبيق الخيار المحدد.

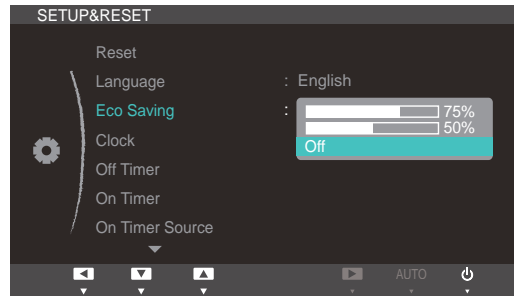
## Eco Saving 7.3

تعمل الوظيفة **Eco Saving** على التقليل من استهلاك الطاقة عن طريق التحكم بالتيار الكهربائي الذي تستخدمه لوحة جهاز العرض.

لا تتوافر هذه القائمة عند ضبط **SAMSUNG MAGICBright** إلى الوضع **Dynamic Contrast**. 

### Eco Saving تكوين 7.3.1

- 1 اضغط الزر [MENU] الموجود بالمنتج.
- 2 اضغط الزر [▲/▼] للانتقال إلى **SETUP&RESET** واضغط الزر [□/⊞] الموجود بالمنتج.
- 3 اضغط [▲/▼] للانتقال إلى **Eco Saving**، ثم اضغط [□/⊞] الموجود بالمنتج. ستظهر الشاشة التالية.



- **75%**: تغيير معدل استهلاك جهاز العرض للطاقة إلى 75% من المستوى الافتراضي.
- **50%**: تغيير معدل استهلاك جهاز العرض للطاقة إلى 50% من المستوى الافتراضي.
- **Off**: إلغاء تنشيط الوظيفة **Eco Saving**.

4 اضغط الزر [▲/▼] للانتقال إلى الخيار الذي تريده واضغط الزر [MENU].

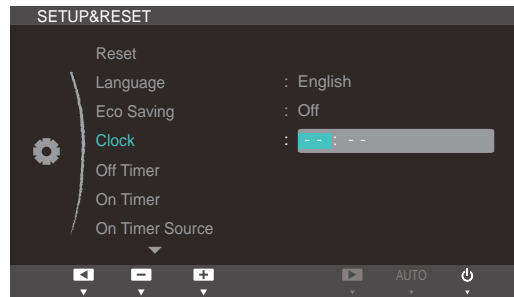
5 سيتم تطبيق الخيار المحدد.

## Clock 7.4

ضبط الوقت الحالي يدويًا.

### تكوين Clock 7.4.1

- 1 اضغط الزر [MENU] الموجود بالمنتج.
- 2 اضغط الزر [▲/▼] للانتقال إلى **SETUP&RESET** واضغط الزر [□/⏮] الموجود بالمنتج.
- 3 اضغط [▲/▼] للانتقال إلى **Clock**، ثم اضغط [□/⏮] الموجود بالمنتج. ستظهر الشاشة التالية.



- 4 اضغط الزر [▲/▼] لتكوين **Clock**.

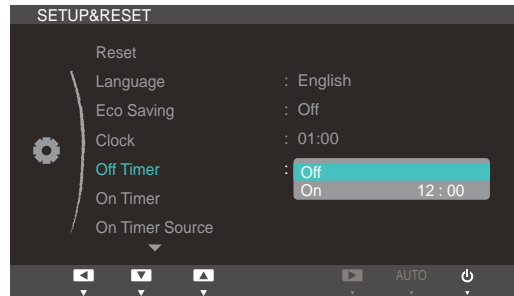
## 7.5 Off Timer

يمكنك تعيين المنتج إلى إيقاف التشغيل تلقائيًا.

يتم تمكين Off Timer فقط عند تعيين Clock. 

### 7.5.1 تكوين Off Timer

- 1 اضغط الزر [MENU] الموجود بالمنتج.
- 2 اضغط الزر [▲/▼] للانتقال إلى SETUP&RESET واضغط الزر [□/⏮] الموجود بالمنتج.
- 3 اضغط [▲/▼] للانتقال إلى Off Timer، ثم اضغط [□/⏮] الموجود بالمنتج. ستظهر الشاشة التالية.



- 4 اضغط الزر [▲/▼] للانتقال إلى الخيار الذي تريده واضغط الزر [MENU].

- 5 سيتم تطبيق الخيار المحدد.

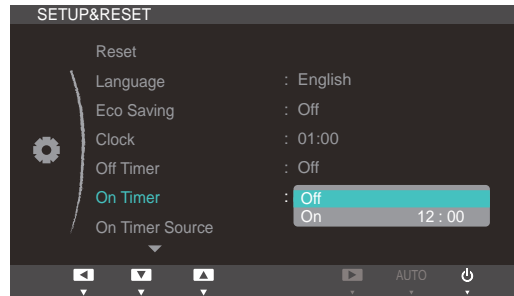
## On Timer 7.6

يمكنك تعيين المنتج إلى التشغيل تلقائيًا.

يتم تمكين **On Timer** فقط عند تعيين **Clock**. 

### تكوين On Timer 7.6.1

- 1 اضغط الزر [MENU] الموجود بالمنتج.
- 2 اضغط الزر [▲/▼] للانتقال إلى **SETUP&RESET** واضغط الزر [□/⏮] الموجود بالمنتج.
- 3 اضغط [▲/▼] للانتقال إلى **On Timer**، ثم اضغط [□/⏮] الموجود بالمنتج. ستظهر الشاشة التالية.



- 4 اضغط الزر [▲/▼] للانتقال إلى الخيار الذي تريده واضغط الزر [MENU].

- 5 سيتم تطبيق الخيار المحدد.



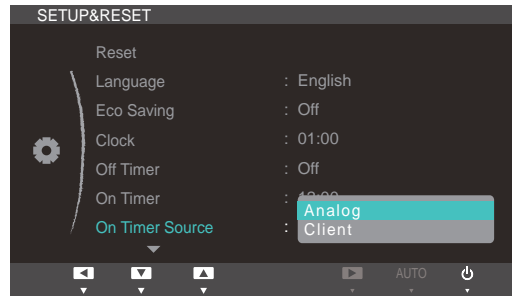
## On Timer Source 7.7

تحديد مصدر الإدخال الافتراضي المطلوب عند تشغيل المنتج.

يتم تمكين ميزة **On Timer Source** فقط عند تشغيل **On Timer**. 

### 7.7.1 تكوين On Timer Source

- 1 اضغط الزر [MENU] الموجود بالمنتج.
- 2 اضغط الزر [▲/▼] للانتقال إلى **SETUP&RESET** واضغط الزر [□/⏏] الموجود بالمنتج.
- 3 اضغط [▲/▼] للانتقال إلى **On Timer Source**، ثم اضغط [□/⏏] الموجود بالمنتج. ستظهر الشاشة التالية.



- 4 اضغط الزر [▲/▼] للانتقال إلى الخيار الذي تريده واضغط الزر [MENU].
- 5 سيتم تطبيق الخيار المحدد.

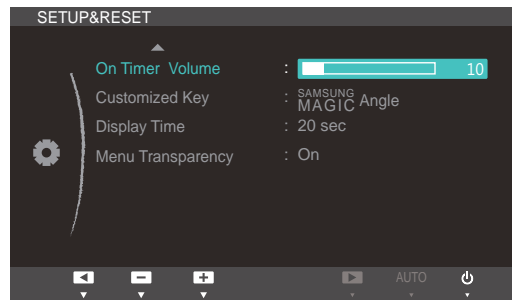
## On Timer Volume 7.8

تحديد مستوى الصوت المطلوب عند تشغيل المنتج.

يتم تمكين ميزة **On Timer Volume** فقط عند تشغيل **On Timer**. 

### On Timer Volume تكوين 7.8.1

- 1 اضغط الزر [MENU] الموجود بالمنتج.
- 2 اضغط الزر [▲/▼] للانتقال إلى **SETUP&RESET** واضغط الزر [□/⏮] الموجود بالمنتج.
- 3 اضغط [▲/▼] للانتقال إلى **On Timer Volume**، ثم اضغط [□/⏮] الموجود بالمنتج. ستظهر الشاشة التالية.



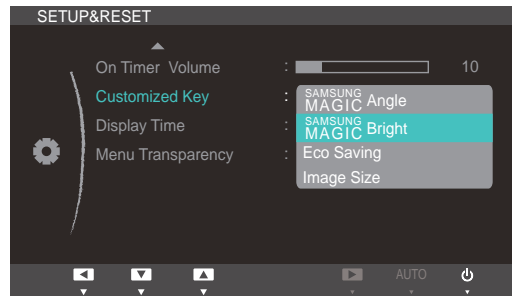
- 4 اضغط الزر [▲/▼] لتكوين **On Timer Volume**.

## Customized Key 7.9

يمكنك تخصيص Customized Key كما يلي.

### 7.9.1 تكوين Customized Key

- 1 اضغط الزر [MENU] الموجود بالمنتج.
- 2 اضغط الزر [▲/▼] للانتقال إلى **SETUP&RESET** واضغط الزر [□/⏏] الموجود بالمنتج.
- 3 اضغط [▲/▼] للانتقال إلى **Customized Key**، ثم اضغط [□/⏏] الموجود بالمنتج. ستظهر الشاشة التالية.



• SAMSUNG MAGIC Angle - SAMSUNG MAGIC Bright - Eco Saving - Image Size

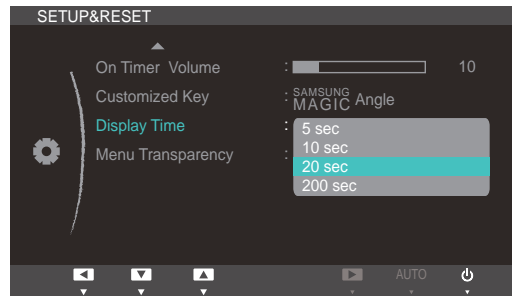
- 4 اضغط الزر [▲/▼] للانتقال إلى الخيار الذي تريده واضغط الزر [MENU].
- 5 سيتم تطبيق الخيار المحدد.

## Display Time 7.10

ضبط قائمة العرض على الشاشة (OSD) بحيث تختفي تلقائيًا في حالة عدم استخدام القائمة لفترة محددة من الوقت. **Display Time** يمكن استخدام هذا الخيار لتحديد الوقت الذي ترغب في اختفاء قائمة "العرض على الشاشة" بعده.

### 7.10.1 تكوين Display Time

- 1 اضغط الزر [MENU] الموجود بالمنتج.
- 2 اضغط الزر [▲/▼] للانتقال إلى **SETUP&RESET** واضغط الزر [□/⏏] الموجود بالمنتج.
- 3 اضغط الزر [▲/▼] للانتقال إلى **Display Time** واضغط الزر [□/⏏] الموجود بالمنتج. ستظهر الشاشة التالية.



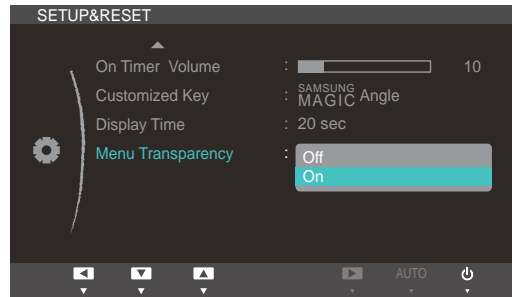
- 4 اضغط الزر [▲/▼] للانتقال إلى الخيار الذي تريده واضغط الزر [MENU].
- 5 سيتم تطبيق الخيار المحدد.

## Menu Transparency 7.11

ضبط درجة شفافية نوافذ القائمة:

### 7.11.1 تغيير Menu Transparency

- 1 اضغط الزر [MENU] الموجود بالمنتج.
- 2 اضغط الزر [▲/▼] للانتقال إلى **SETUP&RESET** واضغط الزر [□/⏏] الموجود بالمنتج.
- 3 اضغط الزر [▲/▼] للانتقال إلى **Menu Transparency** واضغط الزر [□/⏏] الموجود بالمنتج. ستظهر الشاشة التالية.



- 4 اضغط الزر [▲/▼] للانتقال إلى الخيار الذي تريده واضغط الزر [MENU].
- 5 سيتم تطبيق الخيار المحدد.

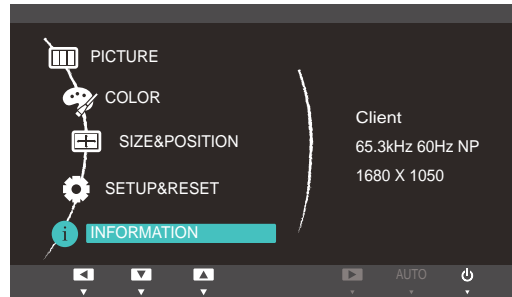
## 8.1 INFORMATION

عرض مصدر الإدخال الحالي والتردد والدقة.

### 8.1.1 عرض INFORMATION

1 اضغط الزر [MENU] الموجود بالمنتج.

2 اضغط الزر [▲/▼] للانتقال إلى **INFORMATION**. سيظهر مصدر الإدخال الحالي والتردد والدقة.

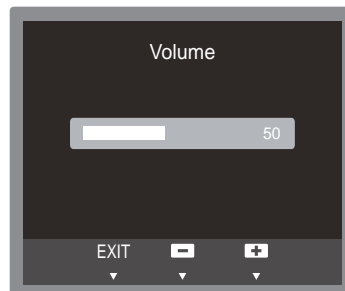


قد تختلف الصورة المعروضة وفقاً للطراز.

## 8.2 تكوين Volume في شاشة بدء التشغيل

ضبط **Volume** باستخدام الزر [⊙] في شاشة بدء التشغيل عند عدم توفر قائمة العرض على الشاشة.

1 اضغط الزر [⊙] في شاشة بدء التشغيل. ستظهر الشاشة التالية.



2 قم بضبط **Volume** باستخدام الزر [▲/▼].

## 9.1 Natural Color

## 9.1.1 ما المقصود ببرنامج Natural Color؟

ومن المشكلات التي تتم مواجهتها عند استخدام كمبيوتر شخصي هي اختلاف الألوان التي تراها على جهاز العرض عن ألوان الصور المطبوعة والصور المصدر التي إدخالها باستخدام ماسح ضوئي أو كاميرا رقمية. "اللون الطبيعي" هو نظام إدارة الألوان الذي تم تطويره من قبل شركة Samsung Electronics لحل هذه المشكلة. لا يعمل هذا البرنامج إلا مع منتجات Samsung فقط حيث يعمل على تمكينك من من ضبط الألوان المعروضة على الشاشة لكي تتطابق مع ألوان الصور المطبوعة. ولمزيد من المعلومات، الرجاء الرجوع إلى التعليمات الخاصة بهذا البرنامج على الإنترنت (F1).

يتوفر برنامج Natural Color على الإنترنت. ويمكنك تنزيله من موقع ويب التالي وتثبيته؛

[http://www.samsung.com/us/consumer/learningresources/monitor/naturalcolorexpert/pop\\_download.html](http://www.samsung.com/us/consumer/learningresources/monitor/naturalcolorexpert/pop_download.html)

## MultiScreen 9.2



يمكن برنامج MultiScreen المستخدمين من تقسيم جهاز العرض إلى مقاطع متعددة.

## 9.2.1 تثبيت البرامج

- 1 أدخل القرص المضغوط المخصص لتثبيت البرنامج في محرك الأقراص المضغوطة.
- 2 حدد برنامج إعداد MultiScreen.
- 3 في حالة عدم ظهور الشاشة المنبثقة الخاصة بتثبيت البرنامج على الشاشة الرئيسية، ابحث عن ملف إعداد MultiScreen المحفوظ على القرص المضغوط ثم انقر فوقه نقرًا مزدوجًا.
- 4 عند ظهور معالج التثبيت، انقر فوق [التالي].
- 4 اتبع الإرشادات الظاهرة على الشاشة لمتابعة عملية التثبيت.
- قد لا يعمل البرنامج بشكل صحيح إذا لم تقم بإعادة تشغيل الكمبيوتر بعد الانتهاء من تثبيت البرنامج.
- قد لا يظهر رمز البرنامج MultiScreen اعتمادًا على نظام الكمبيوتر ومواصفات المنتج.
- إذا لم يظهر رمز الاختصار، اضغط على المفتاح F5.

## القيود والمشاكل المتعلقة بالتثبيت (MultiScreen)

قد تتأثر إجراءات تثبيت برنامج MultiScreen ببطاقة الرسومات واللوحة الأم وبيئة الشبكة.

نظام التشغيل

"نظام التشغيل"

• "Windows 2000"

• "Windows XP Home Edition"

• "Windows XP Professional"

• "Windows Vista 32bit"

• "Windows 7 32bit"

يوصى بتثبيت برنامج MultiScreen على جهاز يعمل بنظام التشغيل Windows 2000 أو نظام تشغيل أحدث.





**"الأجهزة"**

- ذاكرة سعة 32 ميجابايت على الأقل
- وجود مساحة خالية على محرك الأقراص الثابت لا تقل عن 60 ميجابايت

**9.2.2 إزالة البرنامج**

انقر فوق [ابدأ]، وحدد [إعدادات]/[لوحة التحكم]، ثم انقر مرتين فوق [إضافة أو إزالة البرامج].  
حدد MultiScreen من قائمة البرامج ثم انقر فوق الزر [إضافة/حذف].

## 9.3 MagicRMS Pro (متوفر بالطراز TC220W فقط)

### 9.3.1 ما المقصود بـ MagicRMS Pro

إن **MagicRMS Pro** هو برنامج يمكن استخدامه للتحكم عن بُعد في جهاز عرض Samsung متصل بشبكة، حيث يوفر تصميم الواجهة الموجهة نحو المستخدم سهولة وراحة في الاستخدام.

وباستخدام برنامج **MagicRMS Pro**، يمكنك جدولة مهمة ليتم إجراؤها في وقت معين على جهاز عرض متصل بالشبكة. وبالإضافة إلى ذلك، يمكنك إدارة أجهزة عرض متعددة متصلة بالشبكة عن طريق فرزها في مجموعات أو تصنيفها وفقًا لحالات معينة. لاستخدام **MagicRMS Pro Solution** أو **MagicRMS Pro Agent** وعرض دليل المستخدم، يُرجى زيارة موقع [www.samsunglfd.com](http://www.samsunglfd.com). انتقل إلى **Support > Download Center**، وابحث عن برنامج **MagicRMS** لتنزيله.

إشعار تراخيص المصادر المفتوحة  
في حالة استخدام برنامج مصدر مفتوح، تتوفر "تراخيص المصادر المفتوحة" على **MagicRMS Pro Agent**.  
تتم كتابة "إشعار ترخيص المصدر المفتوح" باللغة الإنجليزية فقط.

المعلومات الواردة بهذه الصفحة لا تنطبق على الطراز **TC220N**، علمًا بأن هذا الطراز لا يتطلب نظام تشغيل.



## 10.1 متطلبات ما قبل الاتصال بمركز خدمة عملاء Samsung

### 10.1.1 اختبار المنتج

قبل الاتصال بمركز خدمة عملاء Samsung، اختبر المنتج على النحو التالي. وإذا ما استمرت المشكلة، فاتصل بمركز خدمة عملاء Samsung.

تحقق مما إذا كان المنتج يعمل بشكل طبيعي من خلال استخدام وظيفة اختبار المنتج.

إذا تم إيقاف تشغيل الشاشة وصدور وميض من مؤشر الطاقة على الرغم من توصيل المنتج بالكمبيوتر بطريقة صحيحة، قم بإجراء اختبار التشخيص الذاتي.

1 أوقف تشغيل الكمبيوتر والمنتج.

2 افصل الكبل عن المنتج.

3 تشغيل المنتج.

4 في حالة ظهور الرسالة **Check Signal Cable**، فهذا يُشير إلى أن المنتج يعمل بشكل طبيعي.

إذا ظلت الشاشة خالية، فافحص نظام الكمبيوتر ووحدة التحكم في الفيديو والكبل.

### 10.1.2 فحص الدقة والتردد

بالنسبة للوضع الذي يتجاوز الدقة المدعومة (راجع الفقرة "11.3 جدول وضع الإشارات القياسية")، ستظهر الرسالة **Not Optimum Mode** لفترة وجيزة.

### 10.1.3 تحقق مما يلي.

مشاكل التركيب (وضع PC)	
يتم تشغيل الشاشة ثم إيقاف تشغيلها بشكل متكرر.	افحص وصلة الكبل بين المنتج والكمبيوتر، وتأكد من إحكام التوصيل. (راجع "3.2 توصيل الكمبيوتر واستخدامه")

مشاكل الشاشة	
مؤشر الطاقة منطفئ. لن يتم تشغيل الشاشة.	تحقق من توصيل كبل الطاقة بشكل صحيح. (راجع "3.2 توصيل الكمبيوتر واستخدامه")
تظهر الرسالة <b>Check Signal Cable</b> .	تحقق من توصيل الكبل بالمنتج بطريقة صحيحة. (راجع "3.2 توصيل الكمبيوتر واستخدامه")
	تحقق من تشغيل الجهاز الموصّل بالمنتج.

مشاكل الشاشة	
تظهر هذه الرسالة إذا تجاوزت الإشارات الصادرة من بطاقة الرسومات الدقة القصوى للمنتج أو تردده.	"يتم عرض Not Optimum Mode."
قم بتغيير الدقة القصوى والتردد لتناسب أداء المنتج، بالرجوع إلى "جدول وضع الإشارات القياسية".	
تحقق من توصيل الكبل بالمنتج (راجع "3.2 توصيل الكمبيوتر واستخدامه")	الصورة الظاهرة على الشاشة تبدو مشوهة.
اضبط Coarse و Fine.	الشاشة غير واضحة. الشاشة باهتة.
قم بإزالة أية ملحقات (كبل امتداد الفيديو وما إلى ذلك) وأعد المحاولة.	
قم بتعيين الدقة والتردد على المستوى الموصى به. (راجع "11.1 عام)	
تحقق أن دقة الكمبيوتر وتردده ضمن نطاق الدقة والتردد الذي يتوافق مع المنتج، وإذا لزم الأمر، قم بتغيير الإعدادات، بالرجوع إلى "جدول وضع الإشارات القياسية" الوارد في هذا الدليل وقائمة INFORMATION الموجودة على المنتج.	الصورة تظهر غير ثابتة أو مهتزة. هناك ظلال أو خيال يبقى على الشاشة.
اضبط Brightness و Contrast.	الشاشة ساطعة للغاية. الشاشة قاتمة للغاية.
قم بتغيير إعدادات COLOR.	لون الشاشة غير متجانس.
(راجع "تكوين درجات الألوان")	
قم بتغيير إعدادات COLOR.	ألوان الشاشة لها ظلال وتظهر مشوهة.
(راجع "تكوين درجات الألوان")	
قم بتغيير إعدادات COLOR.	اللون الأبيض لا يظهر أبيض حقيقي.
(راجع "تكوين درجات الألوان")	
المنتج في وضع توفير الطاقة.	لا توجد صورة على الشاشة مع وميض مؤشر طاقة LED كل 0.5 إلى 1 ثانية.
اضغط على أي مفتاح بلوحة المفاتيح أو حرك الماوس للرجوع إلى الشاشة السابقة.	

مشاكل الصوت	
لا يوجد صوت.	افحص وصلة كبل الصوت أو اضبط مستوى الصوت.
	افحص مستوى الصوت.
مستوى الصوت منخفض للغاية.	ضبط مستوى الصوت.
	إذا كان مستوى الصوت لا يزال منخفضًا بعد رفعه إلى أقصى مستوى، فاضبط مستوى الصوت على بطاقة الصوت الخاصة بالكمبيوتر أو البرنامج.

مشاكل أجهزة الصوت	
يتم سماع صوت صغير عند بدء تشغيل الكمبيوتر.	في حالة سماع صوت صغير عند بدء تشغيل الكمبيوتر، قم بصيانته.

## 10.2 أسئلة وأجوبة

السؤال	الجواب
كيف يمكنني تغيير التردد؟	<p>اضبط التردد على بطاقة الرسومات.</p> <ul style="list-style-type: none"> <li>• "Windows XP": حدد لوحة التحكم ← المظهر والسمات ← العرض ← الإعدادات ← خيارات متقدمة ← جهاز العرض، واضبط معدل "التحديث" ضمن إعدادات "جهاز العرض".</li> <li>• "Windows ME/2000": حدد لوحة التحكم ← العرض ← الإعدادات ← خيارات متقدمة ← جهاز العرض، واضبط معدل "التحديث" ضمن إعدادات "جهاز العرض".</li> <li>• "Windows Vista": حدد لوحة التحكم ← المظهر وإضفاء الطابع الشخصي ← إضفاء طابع شخصي ← إعدادات العرض ← إعدادات متقدمة ← جهاز العرض، واضبط معدل "التحديث" ضمن إعدادات "جهاز العرض".</li> <li>• "Windows 7": حدد لوحة التحكم ← المظهر وإضفاء الطابع الشخصي ← العرض ← دقة الشاشة ← إعدادات متقدمة ← جهاز العرض واضبط معدل "التحديث" ضمن إعدادات "جهاز العرض".</li> </ul>
كيف يمكنني تغيير الدقة؟	<ul style="list-style-type: none"> <li>• "Windows XP": انتقل إلى Control Panel (لوحة التحكم) ← Appearance and Themes (المظهر والسمات) ← Display (العرض) ← Settings (الإعدادات) واضبط الدقة.</li> <li>• "Windows ME/2000": انتقل إلى لوحة التحكم ← العرض ← الإعدادات واضبط الدقة.</li> <li>• "Windows Vista": انتقل إلى لوحة التحكم ← المظهر وإضفاء الطابع الشخصي ← إضفاء طابع شخصي ← إعدادات العرض واضبط الدقة.</li> <li>• "Windows 7": انتقل إلى لوحة التحكم ← المظهر وإضفاء الطابع الشخصي ← العرض ← ضبط الدقة واضبط الدقة.</li> </ul>
كيف أقوم بضبط وضع توفير الطاقة؟	<ul style="list-style-type: none"> <li>• "Windows XP": قم بتعيين وضع توفير الطاقة في لوحة التحكم ← المظهر والسمات ← العرض ← إعدادات شاشة التوقف أو BIOS SETUP (إعداد نظام الإدخال/الإخراج الأساسي) على الكمبيوتر.</li> <li>• "Windows ME/2000": قم بتعيين وضع توفير الطاقة في لوحة التحكم ← العرض ← إعدادات شاشة التوقف أو BIOS SETUP (إعداد نظام الإدخال/الإخراج الأساسي) على الكمبيوتر.</li> <li>• "Windows Vista": قم بتعيين وضع توفير الطاقة في لوحة التحكم ← المظهر وإضفاء الطابع الشخصي ← إضفاء طابع شخصي ← إعدادات شاشة التوقف أو BIOS SETUP (إعداد نظام الإدخال/الإخراج الأساسي) على الكمبيوتر.</li> <li>• "Windows 7": قم بتعيين وضع توفير الطاقة في لوحة التحكم ← المظهر وإضفاء الطابع الشخصي ← إضفاء طابع شخصي ← إعدادات شاشة التوقف أو BIOS SETUP (إعداد نظام الإدخال/الإخراج الأساسي) على الكمبيوتر.</li> </ul>

راجع دليل المستخدم الخاص بالكمبيوتر أو بطاقة الرسومات لمزيد من الإرشادات حول عملية الضبط.



## 11.1 عام

TC220W / TC220N		اسم الموديل	
22 بوصة (55 سم)	الحجم	لوحة	
	منطقة العرض	473.76 ملم (أفقي) × 296.1 ملم (رأسي)	
31~80 كيلوهرتز	التردد الأفقي	المزامنة	
	التردد الرأسي	56~75 هرتز	
16.7 مليون		ألوان شاشة العرض	
1680 × 1050 بتردد 60 هرتز	الدقة المثلى	الدقة	
	أقصى دقة	1680 × 1050 بتردد 60 هرتز	
146.250 ميغاهرتز (تمثيلي ورقمي)		أقصى سرعة للبكسل	
هذا المنتج يدعم جهد 100 - 240 فولت. قد يختلف الجهد الكهربائي القياسي وفقًا للبلد، الرجاء التحقق من الملصق الموجود بالجزء الخلفي من المنتج.		مصدر إمداد الطاقة	
منفذ إدخال RGB IN(D-Sub)		منافذ توصيل إشارات الكمبيوتر	
LAN		منفذ توصيل الخادم	
4 منافذ USB 2.0 (بنمط منخفض)		USB	
508.0 X 396.3 X 216.6 مم (مع الحامل) / 5.5 كجم 508.0 X 344.3 X 49.0 مم (دون الحامل) / 3.8 كجم		الأبعاد (العرض × الارتفاع × العمق) / الوزن	
100 مم X 100 مم 100 مم X 200 مم		VESA (رأسي x أفقي)	
درجة الحرارة: 10° إلى 40° درجة مئوية (50° إلى 104° درجة فهرنهايت) الرطوبة: 10 % ~ 80 %، دون تكاثف		أثناء التشغيل	الاعتبارات البيئية
درجة الحرارة: 20° إلى 45° درجة مئوية (-4° إلى 113° درجة فهرنهايت) الرطوبة: 5 % ~ 95 %، دون تكاثف		التخزين	
2 (±1) ~ 25 (±1) °		الإمالة	
يمكن تثبيت جهاز العرض هذا واستخدامه مع جميع أنظمة "التوصيل والتشغيل" المتوافقة. ويعمل تبادل البيانات ثنائي الاتجاه بين جهاز العرض ونظام الكمبيوتر على تحسين إعدادات جهاز العرض. وعلى الرغم من أنه يتم تثبيت الشاشة تلقائيًا، يمكنك تخصيص إعدادات التثبيت إذا كنت ترغب في ذلك.		التوصيل والتشغيل	
نظرًا لطبيعة تصنيع هذا المنتج، قد تظهر وحدة بكسل واحدة في كل مليون وحدة (جزء واحد لكل مليون) بشكل أكثر سطوعًا أو قتامةً على اللوحة. ولا يؤثر ذلك على أداء المنتج.		نقاط الشاشة (وحدات البكسل)	



المواصفات الواردة أعلاه عرضة للتغيير دون إشعار من أجل تحسين جودة المنتج.



جهاز من الفئة B (جهاز اتصالات بث للاستخدام المنزلي)



هذا الجهاز من الفئة B المصمم للاستخدام المنزلي تم تسجيله لمتطلبات شروط EMC ويمكن استخدامه في جميع المناطق.



## 11.2 موفر الطاقة

تعمل وظيفة توفير الطاقة المضمنة في هذا المنتج على خفض معدل استهلاك الطاقة عن طريق إيقاف تشغيل الشاشة وتغيير لون مؤشر الطاقة LED في حالة عدم استخدام المنتج لفترة زمنية محددة. علماً بأنه لا يتم إيقاف تشغيل الطاقة في وضع توفير الطاقة. لتشغيل الشاشة مرة أخرى، اضغط على أي مفتاح من لوحة المفاتيح أو حرّك الماوس. جدير بالذكر أن وظيفة وضع توفير الطاقة تعمل فقط أثناء توصيل المنتج بكمبيوتر تعمل وظيفة توفير الطاقة به.

موفر الطاقة	التشغيل العادي	وضع توفير الطاقة	إيقاف التشغيل (إيقاف تشغيل زر الطاقة)	إيقاف التشغيل (إيقاف تشغيل مفتاح الطاقة)
مصباح الطاقة	مضيء	وميض باللون الأزرق	مطفأ	مطفأ
استهلاك الطاقة	29 وات	أقل من 2.7 وات	أقل من 2.7 وات	0 وات

- قد يختلف مستوى استهلاك الطاقة المعروض باختلاف ظروف التشغيل أو عند تغيير الإعدادات.
- لتقليل استهلاك الطاقة إلى المستوي 0 واط، قم بإيقاف تشغيل المفتاح الموجود في المحوّل أو افصل كبل التيار الكهربائي. تأكد من فصل كبل الطاقة عند عدم استخدام المنتج لفترة زمنية طويلة. ولخفض استهلاك الطاقة إلى 0 واط عندما يكون مفتاح الطاقة غير متاح، افصل كبل الطاقة.





### 11.3 جدول وضع الإشارات القياسية

يمكن ضبط هذا المنتج على دقة واحدة فقط لكل حجم شاشة من أجل الحصول على الجودة المثلى للصورة وفقاً لطبيعة الشاشة. ولذلك، فإن ضبط دقة غير الدقة المحددة قد يقلل من جودة الصورة. لتجنب ذلك، يُوصى بتحديد الدقة المثلى التي تم تعيينها لحجم شاشة المنتج الخاص بك.

- افحص التردد عند تبادل شاشة CDT (موصلة بكمبيوتر) مقابل شاشة LCD. وإذا كانت شاشة LCD لا تدعم 85 هرتز، فقم بتغيير التردد الرأسي إلى 60 هرتز باستخدام شاشة CDT قبل مبادلتها بشاشة LCD.

إذا تم إرسال إشارة تنتمي إلى أوضاع الإشارات القياسية التالية من الكمبيوتر، يتم ضبط الشاشة تلقائياً. وإذا كانت الإشارة المرسلّة من الكمبيوتر لا تنتمي إلى أوضاع الإشارات القياسية، فقد تظهر الشاشة فارغة مع إضاءة مؤشر الطاقة. وفي هذه الحالة، قم بتغيير الإعدادات وفقاً للجدول التالي بالرجوع إلى دليل مستخدم بطاقة الرسومات.

الدقة	التردد الأفقي (كيلوهرتز)	التردد الرأسي (هرتز)	سرعة البكسل (ميغاهرتز)	قطبية المزامنة (أفقي/رأسي)
IBM: 640 × 350	31.469	70.086	25.175	-/+
IBM: 720 × 400	31.469	70.087	28.322	+/-
IBM: 640 × 480	31.469	59.940	25.175	-/-
MAC: 640 × 480	35.000	66.667	30.240	-/-
MAC: 832 × 624	49.726	74.551	57.284	-/-
MAC: 1152 × 870	68.681	75.062	100.000	-/-
VESA: 640 × 480	37.861	72.809	31.500	-/-
VESA: 640 × 480	37.500	75.000	31.500	-/-
VESA: 800 × 600	35.156	56.250	36.000	+/+
VESA: 800 × 600	37.879	60.317	40.000	+/+
VESA: 800 × 600	48.077	72.188	50.000	+/+
VESA: 800 × 600	46.875	75.000	49.500	+/+
VESA: 848 × 480	31.020	60.000	33.750	+/+
VESA: 1024 × 768	48.363	60.004	65.000	-/-
VESA: 1024 × 768	56.476	70.069	75.000	-/-
VESA: 1024 × 768	60.023	75.029	78.750	+/+
VESA: 1152 × 864	67.500	75.000	108.000	+/+
VESA: 1280 × 768	47.776	59.870	79.500	+/-
VESA: 1280 × 960	60.000	60.000	108.000	+/+
VESA: 1280 × 1024	63.981	60.020	108.000	+/+
VESA: 1280 × 1024	79.976	75.025	135.000	+/+
VESA: 1360 × 768	47.712	60.015	85.500	+/+
VESA: 1366 × 768	47.712	59.790	85.500	+/+
VESA: 1920 × 1080	67.500	60.000	148.500	+/+



الدقة	التردد الأفقي (كيلوهرتز)	التردد الرأسي (هرتز)	سرعة البكسل (ميغاهرتز)	قطبية المزامنة (أفقي/رأسي)
VESA: 1920 × 1080 (RB)	66.587	59.934	138.500	-/+

- التردد الأفقي



إن الوقت اللازم لمسح خط واحد من الجانب الأيسر إلى الجانب الأيمن للشاشة يُعرف باسم الدورة الأفقية. ويُعرف الرقم العكسي للدورة الأفقية بالتردد الأفقي. ويتم قياس التردد الأفقي بالكيلوهرتز.

- التردد الرأسي

تُتيح لك إعادة نفس الصورة مرات عديدة في الثانية عرض صور طبيعية. يُقصد بتردد التكرار "التردد الرأسي" أو "معدل التحديث" ويُشار إليه بالهرتز.

## الاتصال بشركة SAMSUNG في جميع أنحاء العالم

إذا كانت لديك أية أسئلة أو تعليقات تتعلق بمنتجات Samsung، فيرجى الاتصال بمركز خدمة عملاء SAMSUNG.



NORTH AMERICA		
<a href="http://www.samsung.com">http://www.samsung.com</a>	1-800-SAMSUNG (726-7864)	U.S.A
<a href="http://www.samsung.com/ca">http://www.samsung.com/ca</a> (English)	1-800-SAMSUNG (726-7864)	CANADA
<a href="http://www.samsung.com/ca_fr">http://www.samsung.com/ca_fr</a> (French)		
<a href="http://www.samsung.com">http://www.samsung.com</a>	01-800-SAMSUNG (726-7864)	MEXICO

LATIN AMERICA		
<a href="http://www.samsung.com">http://www.samsung.com</a>	0800-333-3733	ARGENTINE
<a href="http://www.samsung.com">http://www.samsung.com</a>	800-10-7260	BOLIVIA
<a href="http://www.samsung.com">http://www.samsung.com</a>	0800-124-421 4004-0000	BRAZIL
<a href="http://www.samsung.com">http://www.samsung.com</a>	800-SAMSUNG (726-7864) From mobile 02-482 82 00	CHILE
<a href="http://www.samsung.com">http://www.samsung.com</a>	01-8000112112	COLOMBIA
<a href="http://www.samsung.com/latin">http://www.samsung.com/latin</a> (Spanish)	0-800-507-7267	COSTA RICA
<a href="http://www.samsung.com/latin_en">http://www.samsung.com/latin_en</a> (English)		
<a href="http://www.samsung.com/latin">http://www.samsung.com/latin</a> (Spanish)	1-800-751-2676	DOMINICA
<a href="http://www.samsung.com/latin_en">http://www.samsung.com/latin_en</a> (English)		
<a href="http://www.samsung.com/latin">http://www.samsung.com/latin</a> (Spanish)	1-800-10-7267	ECUADOR
<a href="http://www.samsung.com/latin_en">http://www.samsung.com/latin_en</a> (English)		
<a href="http://www.samsung.com/latin">http://www.samsung.com/latin</a> (Spanish)	800-6225	EL SALVADOR
<a href="http://www.samsung.com/latin_en">http://www.samsung.com/latin_en</a> (English)		
<a href="http://www.samsung.com/latin">http://www.samsung.com/latin</a> (Spanish)	1-800-299-0013	GUATEMALA
<a href="http://www.samsung.com/latin_en">http://www.samsung.com/latin_en</a> (English)		
<a href="http://www.samsung.com/latin">http://www.samsung.com/latin</a> (Spanish)	800-27919267	HONDURAS
<a href="http://www.samsung.com/latin_en">http://www.samsung.com/latin_en</a> (English)		

LATIN AMERICA		
<a href="http://www.samsung.com">http://www.samsung.com</a>	1-800-234-7267	JAMAICA
<a href="http://www.samsung.com/latin">http://www.samsung.com/latin</a> (Spanish) <a href="http://www.samsung.com/latin_en">http://www.samsung.com/latin_en</a> (English)	00-1800-5077267	NICARAGUA
<a href="http://www.samsung.com/latin">http://www.samsung.com/latin</a> (Spanish) <a href="http://www.samsung.com/latin_en">http://www.samsung.com/latin_en</a> (English)	800-7267	PANAMA
<a href="http://www.samsung.com">http://www.samsung.com</a>	0-800-777-08	PERU
<a href="http://www.samsung.com">http://www.samsung.com</a>	1-800-682-3180	PUERTO RICO
<a href="http://www.samsung.com">http://www.samsung.com</a>	1-800-SAMSUNG (726-7864)	TRINIDAD & TOBAGO
<a href="http://www.samsung.com">http://www.samsung.com</a>	0-800-100-5303	VENEZUELA

EUROPE		
http://www.samsung.com	0810 - SAMSUNG (7267864, € 0.07/min)	AUSTRIA
http://www.samsung.com/be (Dutch) http://www.samsung.com/be_fr (French)	02-201-24-18	BELGIUM
http://www.samsung.com	05 133 1999	BOSNIA
http://www.samsung.com	07001 33 11 , normal tariff	BULGARIA
http://www.samsung.com	062 SAMSUNG (062 726 7864)	CROATIA
http://www.samsung.com	8009 4000 only from landline (+30) 210 6897691 from mobile and land line	CYPRUS
http://www.samsung.com	800 - SAMSUNG (800-726786)	CZECH
Samsung Zrt., česká organizační složka, Oasis Florenc, Sokolovská394/17, 180 00, Praha 8		
http://www.samsung.com	70 70 19 70	DENMARK
http://www.samsung.com	0818 717100	EIRE
http://www.samsung.com	800-7267	ESTONIA
http://www.samsung.com	09 85635050	FINLAND
http://www.samsung.com	01 48 63 00 00	FRANCE
http://www.samsung.com	0180 5 SAMSUNG bzw. 0180 5 7267864* (*0,14 €/Min. aus dem dt. Festnetz, aus dem Mobilfunk max. 0,42 €/Min.)	GERMANY

EUROPE		
<a href="http://www.samsung.com">http://www.samsung.com</a>	80111-SAMSUNG (80111 726 7864) only from land line (+30) 210 6897691 from mobile and land line	GREECE
<a href="http://www.samsung.com">http://www.samsung.com</a>	06-80-SAMSUNG (726-7864)	HUNGARY
<a href="http://www.samsung.com">http://www.samsung.com</a>	800-SAMSUNG (726-7864)	ITALIA
<a href="http://www.samsung.com">http://www.samsung.com</a>	8000-7267	LATVIA
<a href="http://www.samsung.com">http://www.samsung.com</a>	8-800-77777	LITHUANIA
<a href="http://www.samsung.com">http://www.samsung.com</a>	261 03 710	LUXEMBURG
<a href="http://www.samsung.com">http://www.samsung.com</a>	023 207 777	MACEDONIA
<a href="http://www.samsung.com">http://www.samsung.com</a>	020 405 888	MONTENEGRO
<a href="http://www.samsung.com">http://www.samsung.com</a>	0900 - SAMSUNG (0900-7267864) (€ 0,10/Min)	NETHERLANDS
<a href="http://www.samsung.com">http://www.samsung.com</a>	815 56480	NORWAY
<a href="http://www.samsung.com">http://www.samsung.com</a>	0 801-1SAMSUNG (172-678) +48 22 607-93-33	POLAND
<a href="http://www.samsung.com">http://www.samsung.com</a>	808 20 - SAMSUNG (808 20 7267)	PORTUGAL
<a href="http://www.samsung.com">http://www.samsung.com</a>	08008 SAMSUNG (08008 726 7864) TOLL FREE No.	RUMANIA
<a href="http://www.samsung.com">http://www.samsung.com</a>	0800 - SAMSUNG (0800-726 786)	SERBIA
<a href="http://www.samsung.com">http://www.samsung.com</a>	902 - 1 - SAMSUNG (902 172 678)	SPAIN
<a href="http://www.samsung.com">http://www.samsung.com</a>	0771 726 7864 (SAMSUNG)	SWEDEN
<a href="http://www.samsung.com/ch">http://www.samsung.com/ch</a> (German) <a href="http://www.samsung.com/ch_fr">http://www.samsung.com/ch_fr</a> (French)	0848-SAMSUNG (7267864, CHF 0.08/min)	SWITZERLAND
<a href="http://www.samsung.com">http://www.samsung.com</a>	0330 SAMSUNG (7267864)	U.K

CIS		
<a href="http://www.samsung.com">http://www.samsung.com</a>	0-800-05-555	ARMENIA
<a href="http://www.samsung.com">http://www.samsung.com</a>	088-55-55-555	AZERBAIJAN
<a href="http://www.samsung.com">http://www.samsung.com</a>	810-800-500-55-500	BELARUS
<a href="http://www.samsung.com">http://www.samsung.com</a>	0-800-555-555	GEORGIA
<a href="http://www.samsung.com">http://www.samsung.com</a>	8-10-800-500-55-500 (GSM: 7799)	KAZAKHSTAN
<a href="http://www.samsung.com">http://www.samsung.com</a>	00-800-500-55-500	KYRGYZSTAN
<a href="http://www.samsung.com">http://www.samsung.com</a>	0-800-614-40	MOLDOVA
<a href="http://www.samsung.com">http://www.samsung.com</a>	+7-800-555-55-55	MONGOLIA
<a href="http://www.samsung.com">http://www.samsung.com</a>	8-800-555-55-55	RUSSIA
<a href="http://www.samsung.com">http://www.samsung.com</a>	8-10-800-500-55-500	TADJIKISTAN
<a href="http://www.samsung.com/ua">http://www.samsung.com/ua</a> (Ukrainian) <a href="http://www.samsung.com/ua_ru">http://www.samsung.com/ua_ru</a> (Russian)	0-800-502-000	UKRAINE
<a href="http://www.samsung.com">http://www.samsung.com</a>	8-10-800-500-55-500	UZBEKISTAN

ASIA PACIFIC		
<a href="http://www.samsung.com">http://www.samsung.com</a>	1300 362 603	AUSTRALIA
<a href="http://www.samsung.com">http://www.samsung.com</a>	400-810-5858	CHINA
<a href="http://www.samsung.com/hk">http://www.samsung.com/hk</a> (Chinese) <a href="http://www.samsung.com/hk_en">http://www.samsung.com/hk_en</a> (English)	(852) 3698 - 4698	HONG KONG
<a href="http://www.samsung.com">http://www.samsung.com</a>	1800 1100 11 3030 8282 1800 3000 8282 1800 266 8282	INDIA
<a href="http://www.samsung.com">http://www.samsung.com</a>	0800-112-8888 021-5699-7777	INDONESIA
<a href="http://www.samsung.com">http://www.samsung.com</a>	0120-327-527	JAPAN
<a href="http://www.samsung.com">http://www.samsung.com</a>	1800-88-9999	MALAYSIA
<a href="http://www.samsung.com">http://www.samsung.com</a>	0800 SAMSUNG (0800 726 786)	NEW ZEALAND
<a href="http://www.samsung.com">http://www.samsung.com</a>	1-800-10-SAMSUNG (726-7864) for PLDT 1-800-3-SAMSUNG (726-7864) for Digitel 1-800-8-SAMSUNG (726-7864) for Globe 02-5805777	PHILIPPINES

ASIA PACIFIC		
<a href="http://www.samsung.com">http://www.samsung.com</a>	1800-SAMSUNG (726-7864)	SINGAPORE
<a href="http://www.samsung.com">http://www.samsung.com</a>	0800-329-999 0266-026-066	TAIWAN
<a href="http://www.samsung.com">http://www.samsung.com</a>	1800-29-3232 02-689-3232	THAILAND
<a href="http://www.samsung.com">http://www.samsung.com</a>	1 800 588 889	VIETNAM

MIDDIE EAST		
<a href="http://www.samsung.com/ae">http://www.samsung.com/ae</a> (English) <a href="http://www.samsung.com/ae_ar">http://www.samsung.com/ae_ar</a> (Arabic)	8000-4726	BAHRAIN
<a href="http://www.samsung.com">http://www.samsung.com</a>	08000-726786	EGYPT
<a href="http://www.samsung.com">http://www.samsung.com</a>	021-8255	IRAN
<a href="http://www.samsung.com">http://www.samsung.com</a>	800-22273 065777444	JORDAN
<a href="http://www.samsung.com/ae">http://www.samsung.com/ae</a> (English) <a href="http://www.samsung.com/ae_ar">http://www.samsung.com/ae_ar</a> (Arabic)	183-2255	KUWAIT
<a href="http://www.samsung.com">http://www.samsung.com</a>	080 100 2255	MOROCCO
<a href="http://www.samsung.com/ae">http://www.samsung.com/ae</a> (English) <a href="http://www.samsung.com/ae_ar">http://www.samsung.com/ae_ar</a> (Arabic)	800-SAMSUNG (726-7864)	OMAN
<a href="http://www.samsung.com/ae">http://www.samsung.com/ae</a> (English) <a href="http://www.samsung.com/ae_ar">http://www.samsung.com/ae_ar</a> (Arabic)	9200-21230	SAUDI ARABIA
<a href="http://www.samsung.com">http://www.samsung.com</a>	444 77 11	TURKEY
<a href="http://www.samsung.com">http://www.samsung.com</a>	800-SAMSUNG (726-7864)	U.A.E



AFRICA		
<a href="http://www.samsung.com">http://www.samsung.com</a>	91-726-7864	ANGOLA
<a href="http://www.samsung.com">http://www.samsung.com</a>	0800-726-000	BOTSWANA
<a href="http://www.samsung.com">http://www.samsung.com</a>	7095- 0077	CAMEROON
<a href="http://www.samsung.com">http://www.samsung.com</a>	8000 0077	COTE D' IVOIRE
<a href="http://www.samsung.com">http://www.samsung.com</a>	0800-10077 0302-200077	GHANA
<a href="http://www.samsung.com">http://www.samsung.com</a>	0800 724 000	KENYA
<a href="http://www.samsung.com">http://www.samsung.com</a>	8197267864	NAMIBIA
<a href="http://www.samsung.com">http://www.samsung.com</a>	0800-726-7864	NIGERIA
<a href="http://www.samsung.com">http://www.samsung.com</a>	800-00-0077	SENEGAL
<a href="http://www.samsung.com">http://www.samsung.com</a>	0860-SAMSUNG (726-7864)	SOUTH AFRICA
<a href="http://www.samsung.com">http://www.samsung.com</a>	0685 88 99 00	TANZANIA
<a href="http://www.samsung.com">http://www.samsung.com</a>	0800 300 300	UGANDA
<a href="http://www.samsung.com">http://www.samsung.com</a>	211350370	ZAMBIA

## المصطلحات

## OSD (العرض على الشاشة)

تُتيح لك قائمة العرض على الشاشة (OSD) تكوين الإعدادات التي تظهر على الشاشة لتحسين جودة الصورة حسب رغبتك، حيث تُتيح لك تغيير درجة سطوع الشاشة والألوان والحجم والعديد من الإعدادات الأخرى باستخدام القوائم التي تظهر على الشاشة.

## تقريبي

تشير كلمة "تقريبي" إلى معدل اهتزازات موجات الراديو في الثانية. حيث ينقل التردد الأعلى كمية أكبر من البيانات ويتم عكسها بطريقة أسهل. يجتاز التردد المنخفض العوائق بطريقة أكثر سهولة ويمكن أن يمتد لمسافة أبعد، ومع ذلك يمكنه نقل كمية أقل من البيانات. تُتيح لك القائمة Coarse ضبط التردد يدويًا للحصول على جودة صورة مثالية. قم بضبط Coarse بالرجوع إلى "جدول الأوضاع القياسية للإشارات" (صفحة 98) وفقًا لأداء المنتج الخاص بك وتمتع بجودة صورة محسنة.

## Gamma

تعمل قائمة Gamma على ضبط تدرج اللون الرمادي الذي يقوم بعرض الألوان البينية على الشاشة. يعمل ضبط درجة السطوع على زيادة سطوع الشاشة بالكامل، ومع ذلك يعمل ضبط Gamma على زيادة السطوع المتوسط.

## تدرج الرمادي

يُشير التدرج إلى مستويات كثافة الألوان التي تعرض اختلافات تغيرات الألوان بداية من المناطق الأكثر قتامة إلى المناطق الأكثر سطوعًا على الشاشة. يتم التعبير عن تغيرات سطوع الشاشة بتغير اللونين الأبيض والأسود، كما يشير التدرج الرمادي إلى المنطقة المتوسطة بين الأبيض والأسود. يعمل تغيير التدرج الرمادي من خلال ضبط Gamma على تغيير درجة السطوع المتوسط على الشاشة.

## معدل المسح

يشير معدل المسح أو معدل التحديث إلى تردد معدلات تحديث الشاشة. يتم نقل بيانات الشاشة عند تحديث عرض إحدى الصور على الرغم من أن عملية التحديث غير مرئية بالعين المجردة. يُقصد بتحديثات الشاشة معدل المسح ويتم قياسه بالهرتز. يُقصد بمعدل المسح 60 هرتز أن الشاشة تقوم بعملية التحديث بمعدل 60 مرة في الثانية. يعتمد معدل مسح الشاشة على أداء بطاقات الرسومات بأجهزة الكمبيوتر وجهاز العرض.

## التردد الأفقي

تتكون الحروف والصور التي يتم عرضها على جهاز العرض من نقاط متعددة (وحدات البكسل). يتم نقل وحدات البكسل في خطوط أفقية يتم ترتيبها بعد ذلك رأسياً لإنشاء صورة. يتم قياس التردد الأفقي بالكيلوهرتز، حيث يمثل عدد المرات التي يتم فيها نقل الخطوط الأفقية في الثانية بالإضافة إلى عرضها على شاشة جهاز العرض. يُقصد بالتردد الأفقي 85 الخطوط الأفقية التي تُظهر صورة تعويضية يتم نقلها بمعدل 85000 مرة في الثانية، ومن ثم تتم الإشارة إلى التردد الأفقي بمقدار 85 كيلوهرتز.

## التردد الرأسي

تتكون الصورة الواحدة من خطوط أفقية متعددة. ويتم قياس التردد الرأسي بالهرتز، حيث يمثل عدد الصور التي يمكن إنشاؤها في الثانية بواسطة هذه الخطوط الأفقية. يُقصد بالتردد الرأسي 60 أن الصورة يتم نقلها بمعدل 60 مرة في الثانية. يسمى التردد الرأسي أيضًا "معدل التحديث" كما أنه يؤثر في ومض الشاشة.

## الدقة

الدقة هي عدد وحدات البكسل الأفقية والرأسية التي تكوّن الشاشة. وهي تمثل مستوى تفاصيل العرض. تعرض الدقة الأعلى كمية أكبر من المعلومات على الشاشة كما أنها مناسبة لإجراء مهام متعددة في نفس الوقت. على سبيل المثال، تتكون الدقة بمعدل  $1080 \times 1920$  من 1920 وحدة بكسل أفقية (التردد الأفقي) و 1080 خط رأسي (الدقة الرأسية).

## التوصيل والتشغيل

يُعد "التوصيل والتشغيل" ميزة رائعة تسمح بتبادل تلقائي للمعلومات بين جهاز العرض والكمبيوتر لتوفير بيئة عرض مثالية. ويستخدم جهاز العرض VESA DDC (معيّار دولي) لتنفيذ وظيفة "التوصيل والتشغيل".