

# Manuel d'utilisation

## NB-NH

La couleur et l'aspect du produit peuvent varier en fonction du modèle, et ses spécifications peuvent être modifiées sans préavis pour des raisons d'amélioration des performances.

# Table des matières

<b>AVANT UTILISATION DU PRODUIT</b>	<b>4</b>	<b>Copyright</b>
	4	Icônes utilisées dans ce guide
	4	Symboles de mesures de sécurité
	<b>5</b>	<b>Consignes de sécurité</b>
	5	Électricité et sécurité
	7	Installation
	8	Fonctionnement
<b>PRÉPARATIFS</b>	<b>12</b>	<b>Vérification du contenu</b>
	12	Retrait de l'emballage
	13	Vérification des composants
	<b>14</b>	<b>Pièces</b>
	14	Bouton
	15	Face arrière
	16	Vue latérale droite
	<b>17</b>	<b>Installation</b>
	17	Remontage
	19	Réglage de la hauteur du produit
	20	Verrou antivol
<b>UTILISATION DE "PCOIP"</b>	<b>21</b>	<b>Qu'est-ce qu'un système "PC over IP" ?</b>
	<b>22</b>	<b>Branchement requis pour utiliser "PCoIP"</b>
	22	Avant d'effectuer la connexion
	23	Connexion à un appareil vidéo
	25	Connexion à un LAN
	25	Connexion d'un périphérique USB
	26	Connexion à un casque ou à des enceintes
	26	Connexion MIC
	27	Connexion via un câble série
	29	Connexion à un moniteur secondaire
	30	Branchement de l'alimentation
	<b>31</b>	<b>Connexion au PC hôte à l'aide d'un câble LAN</b>

# Table des matières

	<b>32</b>	<b>"PCoIP"</b>
	32	Affichage à l'écran (OSD)
	32	Ecran de connexion
	33	Menu <b>Options</b> de l'OSD
	34	Fenêtre <b>Configuration</b>
	45	Fenêtre <b>Diagnostics</b>
	49	Fenêtre <b>Information</b>
	51	Fenêtre <b>User Settings</b>
	58	Fenêtre <b>Password</b>
<b>GUIDE DE DÉPANNAGE</b>	<b>60</b>	<b>Conditions requises avant de contacter le Centre de service clientèle Samsung</b>
	60	Vérifiez les éléments suivants :
<b>CARACTÉRISTIQUES TECHNIQUES</b>	<b>61</b>	<b>Généralités</b>
	<b>62</b>	<b>Consommation</b>
<b>ANNEXE</b>	<b>63</b>	<b>Comment contacter Samsung dans le monde</b>
	<b>69</b>	<b>Prise en charge des frais de service (imputables aux clients)</b>
	69	Produit non défectueux
	69	Dommages provoqués par le client
	70	Autres cas
	<b>71</b>	<b>Mise au rebut appropriée</b>
	71	Les bons gestes de mise au rebut de ce produit (Déchets d'équipements électriques et électroniques)
	71	Mise au rebut des piles de ce produit
<b>INDEX</b>		

# Avant utilisation du produit

## Copyright

Le contenu du présent guide est sujet à modification sans préavis à des fins d'amélioration de la qualité.

© 2012 Samsung Electronics

Samsung Electronics détient les droits d'auteur du présent guide.

Toute utilisation ou reproduction du présent guide, en partie ou intégralement, est interdite sans l'autorisation de Samsung Electronics.

Le logo SAMSUNG est une marque déposée de Samsung Electronics.

Microsoft et Windows sont des marques déposées de Microsoft Corporation.

VESA, DPM et DDC sont des marques déposées du groupe Video Electronics Standards Association.





- Des frais d'administration peuvent vous être facturés si :
  - ▢ (a) un technicien intervient à votre demande et que le produit ne comporte aucun défaut.  
(c.-à-d., si vous n'avez pas correctement lu le présent manuel d'utilisation).
  - ▢ (b) vous amenez le produit dans un centre de réparation alors qu'il ne comporte aucun défaut.  
(c.-à-d., si vous n'avez pas correctement lu le présent manuel d'utilisation).
- Le montant de ces frais d'administration vous sera signifié avant la réalisation de toute prestation ou visite à domicile.

## Icônes utilisées dans ce guide



Les images suivantes servent uniquement de référence. Les situations réelles peuvent différer de celles illustrées ci-dessous.

## Symboles de mesures de sécurité

 Avertissement	Des dommages corporels graves ou mortels peuvent survenir si les instructions ne sont pas suivies.
 Attention	Des dommages corporels ou matériels peuvent survenir si les instructions ne sont pas suivies.
	Les activités marquées de ce symbole sont interdites.
	Les instructions marquées de ce symbole doivent être suivies.

## Consignes de sécurité

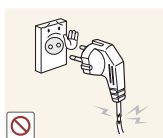


Les images de moniteur fournies dans le présent manuel ne sont données qu'à titre de référence. Le moniteur est vendu séparément.

### Électricité et sécurité



#### Avertissement



N'utilisez pas de câble d'alimentation ou de fiche endommagé(e), ni de prise lâche.

- Un choc électrique ou un incendie pourrait en résulter.



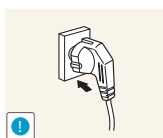
Ne branchez pas trop de produits à la même prise de courant.

- La prise risquerait de surchauffer et de provoquer un incendie.



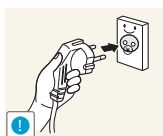
Ne touchez pas la fiche si vous avez les mains humides.

- Dans le cas contraire, un choc électrique pourrait survenir.



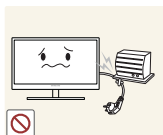
Insérez complètement la fiche pour qu'elle soit bien bloquée.

- Tout branchement instable peut provoquer un incendie.



Branchez la fiche du câble d'alimentation à une prise à la terre. (Appareils isolés de type 1 uniquement.)

- Un choc électrique ou des dommages corporels pourrai(en)t survenir.



Ne pliez ni ne tirez le câble d'alimentation trop fortement. N'exercez pas de poids sur le câble d'alimentation à l'aide d'un objet lourd.

- Un câble d'alimentation endommagé peut provoquer un choc électrique ou un incendie.

# Avant utilisation du produit



Ne placez pas le câble d'alimentation ou le produit à proximité de sources de chaleur.

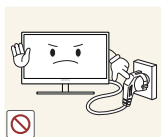
- Un choc électrique ou un incendie pourrait en résulter.



Retirez toute substance étrangère, telle que de la poussière, autour des broches et de la prise de courant à l'aide d'un chiffon sec.

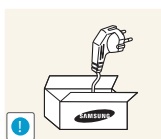
- Ces substances pourraient provoquer un incendie.

## Attention



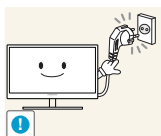
Ne débranchez pas le câble d'alimentation quand le produit est en cours d'utilisation.

- Le produit pourrait être endommagé par un choc électrique.



N'utilisez pas le câble d'alimentation pour des produits autres que les produits autorisés fournis par Samsung.

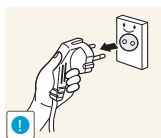
- Un choc électrique ou un incendie pourrait en résulter.



Maintenez dégagée la prise à laquelle le câble d'alimentation est branché.

- En cas de problème dans le produit, débranchez le câble d'alimentation pour couper complètement l'alimentation du produit.

Le bouton marche/arrêt ne permet pas de couper totalement l'alimentation du produit.



Tenez la fiche quand vous débranchez le câble d'alimentation de la prise.

- Un choc électrique ou un incendie pourrait en résulter.

# Avant utilisation du produit

## Installation

### Avertissement



Ne placez pas de bougies, d'insectifuges ou de cigarettes sur le produit. N'installez pas le produit près de sources de chaleur.

- Ces substances pourraient provoquer un incendie.



Évitez d'installer le produit dans un espace étroit à mauvaise aération, comme une étagère ou un placard.

- De tels emplacements peuvent provoquer un incendie en raison d'une hausse de la température interne.



Conservez le sac d'emballage plastique du produit hors de portée des enfants.

- Ces sacs présentent un risque d'étouffement.



N'installez pas le produit sur une surface instable ou sujette aux vibrations (étagère mal fixée, surface en pente, etc.).

- Le produit pourrait tomber et se casser ou provoquer des blessures.
- L'utilisation du produit dans une zone à vibrations excessives peut endommager le produit ou provoquer un incendie.



N'installez pas le produit dans un véhicule ou un endroit exposé à la poussière, à l'humidité (gouttes d'eau, etc.), à l'huile ou à la fumée.

- Un choc électrique ou un incendie pourrait en résulter.



N'exposez pas le produit directement au soleil, à la chaleur ou à un objet chaud comme un four.

- La durée de vie du produit pourrait s'en trouver réduite, ou un incendie pourrait se déclencher.



N'installez pas le produit à portée de jeunes enfants.

- Le produit pourrait tomber et blesser des enfants.



Les huiles comestibles, telles que l'huile de soja, peuvent endommager ou déformer le produit. N'installez pas le produit dans une cuisine ou à proximité d'un comptoir de cuisine.

# Avant utilisation du produit

## Attention



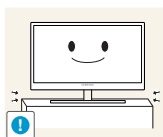
Faites attention à ne pas faire tomber le produit quand vous le déplacez.

- Toute chute pourrait provoquer une défaillance du produit ou des blessures.



Si vous installez le produit sur un meuble ou une étagère, assurez-vous que le bord inférieur de la face avant du produit ne dépasse pas.

- Le produit pourrait tomber et se casser ou provoquer des blessures.
- N'installez le produit que sur des meubles ou étagères de taille adéquate.



Posez le produit avec soin.

- Le produit pourrait tomber et se casser ou provoquer des blessures.



Toute installation du produit dans un endroit inhabituel (tel qu'un lieu exposé à de nombreuses particules fines, à des substances chimiques ou à des températures extrêmes, un aéroport ou une gare où le produit fonctionnerait en continu sur une longue période) pourrait considérablement réduire ses performances.

- Assurez-vous de bien consulter le Centre de service clientèle Samsung (page 63) avant installation si vous voulez installer le produit dans ce type d'endroit.

## Fonctionnement

## Avertissement



Une tension élevée circule dans le produit. N'essayez pas de démonter, réparer ou modifier le produit par vous-même.

- Un choc électrique ou un incendie pourrait en résulter.
- Contactez le Centre de service clientèle Samsung (page 63) pour toute réparation.

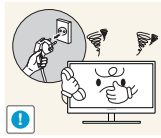


Avant de déplacer le produit, éteignez-le et débranchez le câble d'alimentation et tous les autres câbles branchés.

- Tout dommage au câble peut entraîner un incendie ou un choc électrique.

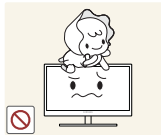


# Avant utilisation du produit



Si le produit génère un son étrange, une odeur de brûlé ou de la fumée, débranchez immédiatement le câble d'alimentation et contactez le Centre de service clientèle Samsung (page 63).

- Un choc électrique ou un incendie pourrait en résulter.



Ne laissez pas les enfants se pendre au produit ou grimper dessus.

- Le produit pourrait tomber et vos enfants se blesser superficiellement ou gravement.



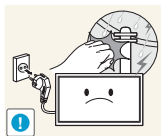
En cas de chute du produit ou d'endommagement de l'extérieur, mettez le produit hors tension, débranchez le câble d'alimentation et contactez le Centre de service clientèle Samsung (page 63).

- Un choc électrique ou un incendie pourrait en résulter.



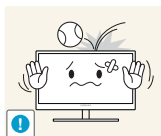
Ne posez pas d'objet lourd, de jouet ou de bonbons sur le produit.

- Le produit ou l'objet lourd pourrait tomber si des enfants tentaient d'atteindre le jouet ou les bonbons, pouvant provoquer de graves blessures.



Au cours d'un orage, éteignez le produit et débranchez le câble d'alimentation.

- Un choc électrique ou un incendie pourrait en résulter.



Ne faites pas tomber d'objets sur le produit et ne générez aucun impact.

- Un choc électrique ou un incendie pourrait en résulter.



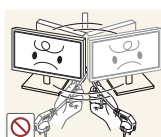
Ne tentez pas de déplacer le produit en tirant sur un câble tel que le câble d'alimentation.

- Le câble d'alimentation pourrait être endommagé et une défaillance du produit, un incendie ou un choc électrique pourrait en résulter.



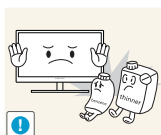
En cas de détection d'une fuite de gaz, ne touchez ni le produit, ni la fiche du câble d'alimentation. De plus, aérez immédiatement la zone.

- Des étincelles peuvent provoquer une explosion ou un incendie.



Ne tentez pas de soulever ou de déplacer le produit en tirant sur un câble tel que le câble d'alimentation.

- Le câble d'alimentation pourrait être endommagé et une défaillance du produit, un incendie ou un choc électrique pourrait en résulter.



N'utilisez ni ne conservez de pulvérisateur combustible ou de substance inflammable à proximité du produit.

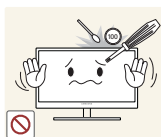
- Une explosion ou un incendie pourrait en résulter.

# Avant utilisation du produit



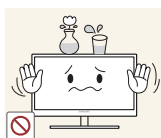
Assurez-vous que les aérations ne sont pas bloquées par une nappe ou des rideaux.

- Cela pourrait provoquer un incendie en raison d'une hausse de la température interne.



N'insérez pas d'objet métallique (baguette, pièce de monnaie, épingle à cheveux, etc.) ou d'objet inflammable (papier, allumette, etc.) dans la ventilation ou les ports du produit.

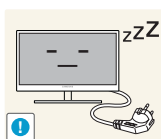
- Si de l'eau ou toute autre substance étrangère pénètre dans le produit, mettez bien le produit hors tension, débranchez le câble d'alimentation et contactez le Centre de service clientèle Samsung (page 63).
- Une défaillance du produit, un choc électrique ou un incendie pourrait en résulter.



Ne placez pas d'objets contenant du liquide (vases, pots, bouteilles, etc.) ou d'objets métalliques sur le produit.

- Si de l'eau ou toute autre substance étrangère pénètre dans le produit, mettez bien le produit hors tension, débranchez le câble d'alimentation et contactez le Centre de service clientèle Samsung (page 63).
- Une défaillance du produit, un choc électrique ou un incendie pourrait en résulter.

## **Attention**



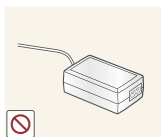
Débranchez le câble d'alimentation de la prise si vous prévoyez de ne pas utiliser le produit pendant une durée prolongée (vacances, etc.).

- Un incendie pourrait être provoqué par de la poussière accumulée, une surchauffe, un choc électrique ou une fuite électrique.



Ne mettez pas ensemble plusieurs adaptateurs d'alimentation CC.

- Ces substances pourraient provoquer un incendie.



Retirez le sac plastique de l'adaptateur d'alimentation CC avant de l'utiliser.

- Ces substances pourraient provoquer un incendie.

# Avant utilisation du produit



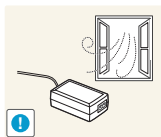
Ne laissez pas d'eau entrer dans l'adaptateur d'alimentation CC et ne le mouillez pas.

- Un choc électrique ou un incendie pourrait en résulter.
- Évitez d'utiliser le produit en extérieur, où il peut être exposé à la pluie ou à la neige.
- Faites bien attention à ne pas mouiller l'adaptateur d'alimentation CC quand vous lavez le sol.



Ne placez pas l'adaptateur d'alimentation CC à proximité d'appareils de chauffage.

- Ces substances pourraient provoquer un incendie.

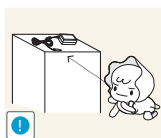


Conservez l'adaptateur d'alimentation CC dans une zone bien aérée.

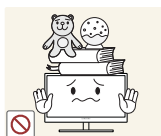


N'utilisez pas d'humidificateurs ou de fours à proximité du produit.

- Un choc électrique ou un incendie pourrait en résulter.

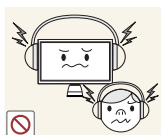


Stockez les petits accessoires utilisés avec le produit hors de portée des enfants.



Ne placez pas d'objets lourds sur le produit.

- Il pourrait en résulter une défaillance du produit ou des blessures.



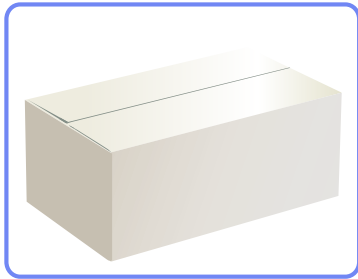
Lorsque vous utilisez un casque ou des écouteurs, ne réglez pas le volume sur un niveau trop élevé.

- Vous risqueriez de souffrir de troubles de l'audition.

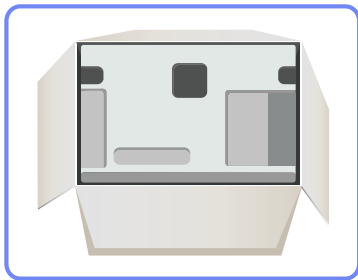
## 1.1 Vérification du contenu

### 1.1.1 Retrait de l'emballage

- 1 Ouvrez le carton d'emballage. Faites bien attention à ne pas endommager le produit si vous ouvrez l'emballage avec un instrument tranchant.



- 2 Retirez la mousse de polystyrène du produit.



- 3 Vérifiez les composants et retirez le polystyrène, ainsi que l'emballage en plastique.



- Les composants peuvent être différents de ceux illustrés ici.
- Cette image est présentée uniquement pour référence.

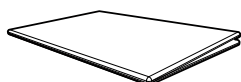
- 4 Rangez la boîte dans un endroit sec, de sorte que vous puissiez la réutiliser pour déplacer le produit ultérieurement.

### 1.1.2 Vérification des composants



- En cas d'élément manquant, contactez le vendeur auprès duquel vous avez acheté le produit.
- L'aspect des composants et éléments vendus séparément peut être différent de l'illustration.

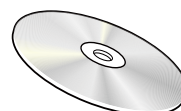
#### Composants



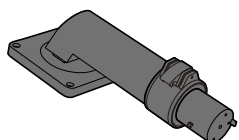
Guide d'installation rapide



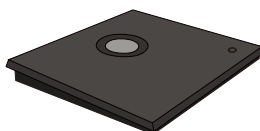
Carte de garantie (Non disponible dans certains pays)



Manuel d'utilisation



Connecteur de support



Support de base



Câble d'alimentation



Adaptateur CC

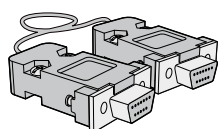


- Les composants peuvent être différents suivant la région.
- Le support de base fourni avec ce produit contient un circuit. Vous devez prendre autant de précautions que possible lors de la manipulation de la base.

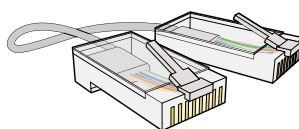
#### Articles vendus séparément



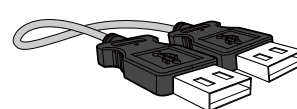
Les articles suivants sont disponibles chez votre revendeur local.



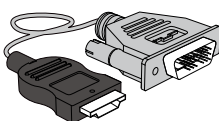
Câble RS-232C



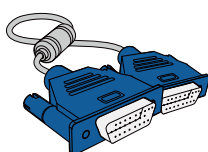
Câble LAN



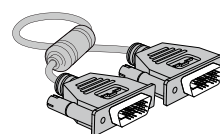
Câble USB



Câble HDMI-DVI



Câble D-SUB



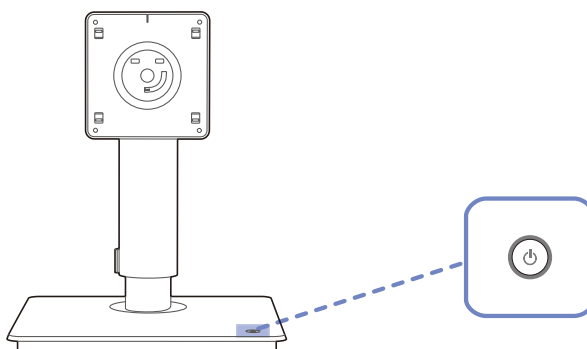
Câble DVI


## 1.2 Pièces

### 1.2.1 Bouton



La couleur et la forme des pièces peuvent différer de ce qui est illustré. Les spécifications sont communiquées sous réserve de modifications sans préavis dans le but d'améliorer la qualité.

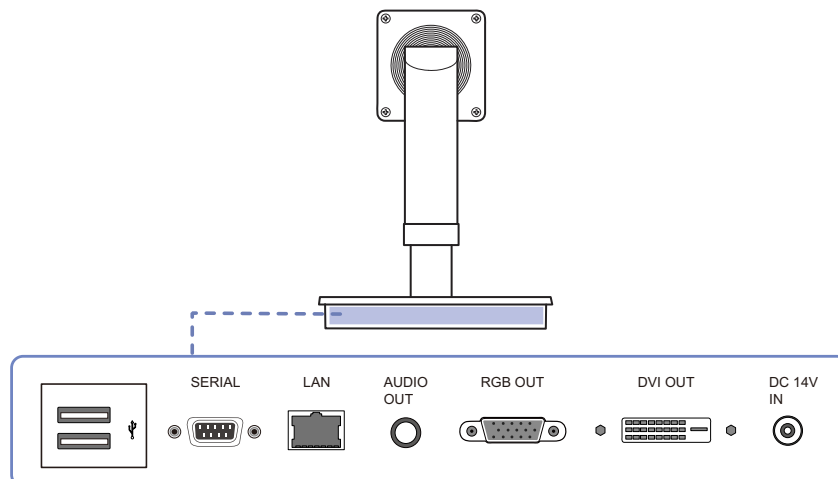


Icône	Description	
	Allume l'appareil	Appuyez sur le bouton d'alimentation pour allumer le produit.
	Couper l'alimentation	Appuyez longuement (pendant plus de 2 secondes) sur le bouton d'alimentation pour éteindre le produit.
	Fermer une session	Appuyez sur le bouton d'alimentation lorsque vous êtes connecté au serveur. La session en cours se ferme.

### 1.2.2 Face arrière



La couleur et la forme des pièces peuvent différer de ce qui est illustré. Les spécifications sont communiquées sous réserve de modifications sans préavis dans le but d'améliorer la qualité.

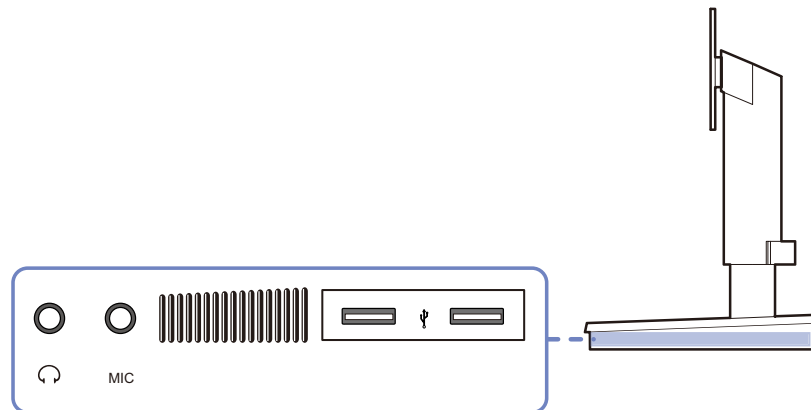






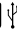

Ports	Description
	Connexion à un périphérique USB.
SERIAL 	Un périphérique avec connexion RS-232C (interface) peut être branché.
LAN 	Permet le branchement à un réseau via le câble LAN.
AUDIO OUT 	Permet le branchement à un périphérique de sortie audio tel qu'un casque.
RGB OUT 	Connexion au moniteur à l'aide du câble D-SUB.
DVI OUT 	Connexion au moniteur à l'aide d'un câble DVI.
DC 14V IN 	Permet le branchement à l'adaptateur d'alimentation CC.

## 1.2.3 Vue latérale droite



La couleur et la forme des pièces peuvent différer de ce qui est illustré. Les spécifications sont communiquées sous réserve de modifications sans préavis dans le but d'améliorer la qualité.

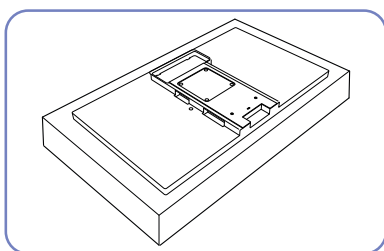


Ports	Description
 	Permet le branchement à un périphérique de sortie audio tel qu'un casque.
 MIC	Connexion à un microphone.
 	Connexion à un périphérique USB.
	Haut-parleur (sur les deux côtés).

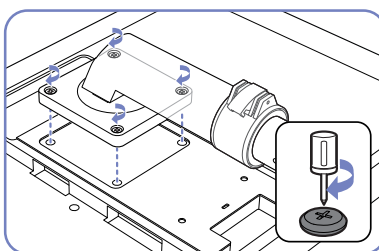


## 1.3 Installation

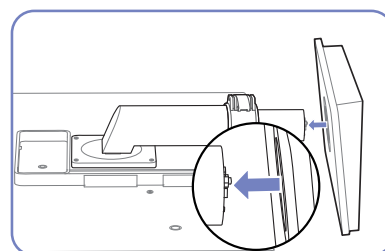
### 1.3.1 Remontage



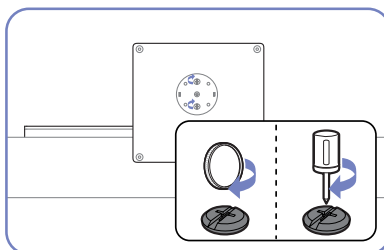
Préparez un moniteur à raccorder au support. Placez un chiffon ou un coussin protecteur sur une surface plane. Ensuite, posez le moniteur face vers le sol sur le chiffon ou coussin.



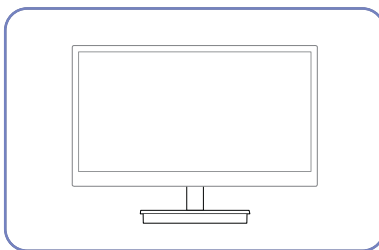
Alignez les rainures du moniteur avec celles du connecteur de support. Ensuite, fixez à l'aide de vis.



Insérez le support de base sur le socle dans la direction de la flèche.



Fixez fermement la vis (à l'aide d'un tournevis ou d'une pièce de monnaie) au bas de la base-support.

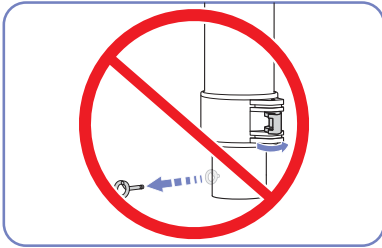


Une fois le socle installé, placez le produit en position verticale.

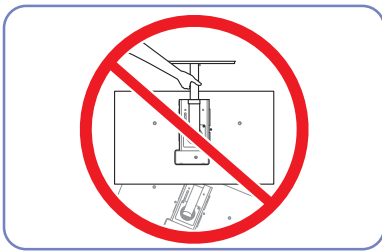


- La couleur et la forme des pièces peuvent différer de ce qui est illustré. Les spécifications sont communiquées sous réserve de modifications sans préavis dans le but d'améliorer la qualité.
- Les images de moniteur fournies dans le présent manuel ne sont données qu'à titre de référence. Le moniteur est vendu séparément.
- L'utilisation de vis plus longues que celles fournies peut endommager l'intérieur du produit.
- N'utilisez pas de moniteur ou de vis non conforme(s) aux normes VESA. De même, n'exercez pas une force excessive lorsque vous fixez le support au moniteur. Cela pourrait endommager le produit ou provoquer sa chute, entraînant des blessures corporelles. La société décline toute responsabilité quant à d'éventuels dommages matériels ou corporels résultant de l'utilisation de vis inadéquates ou de la fixation d'un support mural/de bureau en exerçant une pression trop forte.

## Attention



Ne desserrez pas le système de verrouillage et ne retirez pas la goupille de sécurité du support avant de fixer la base-support au support.



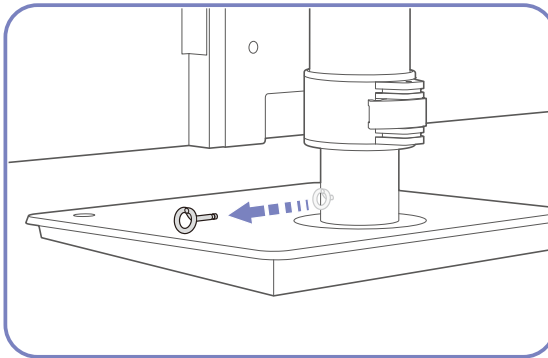
Ne soulevez pas le produit à l'envers en le tenant par le socle.

### 1.3.2 Réglage de la hauteur du produit

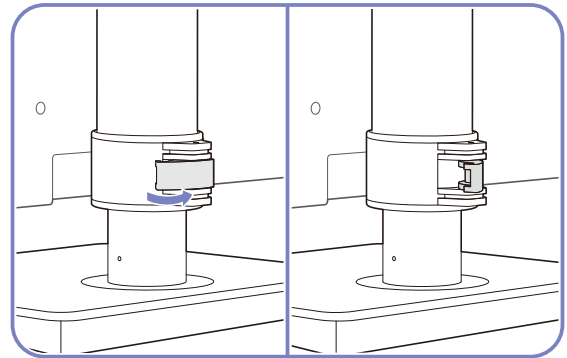
Régalez la hauteur du support après avoir fixé le support au moniteur.



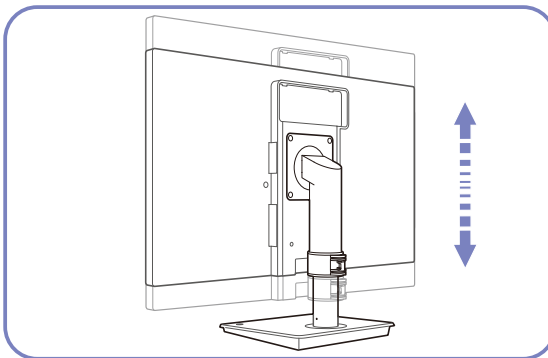
La couleur et la forme des pièces peuvent différer de ce qui est illustré. Les spécifications sont communiquées sous réserve de modifications sans préavis dans le but d'améliorer la qualité.



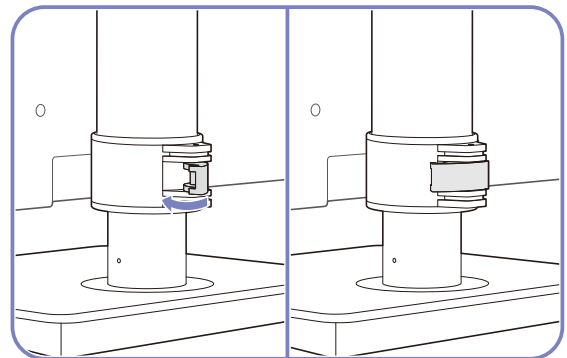
Retirez la goupille de sécurité.



Desserrez le système de verrouillage qui permet de fixer le support (en poussant vers l'extérieur).



Régalez le support à la hauteur souhaitée.

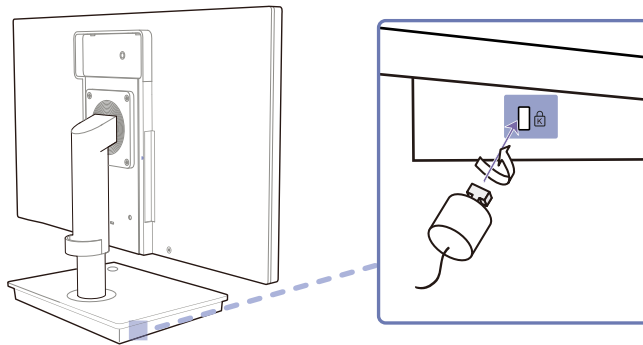


Serrez le système de verrouillage sur le support (en poussant vers l'intérieur).

- Tenez la partie centrale supérieure du produit et ajustez doucement la hauteur.

### 1.3.3 Verrou antivol

Un verrou antivol vous permet d'utiliser le produit en toute sécurité, même dans les lieux publics. La forme du dispositif de verrouillage et la méthode utilisée dépendent du fabricant. Pour plus d'informations, reportez-vous au guide de l'utilisateur fourni avec votre dispositif antivol. Le dispositif de verrouillage est vendu séparément.



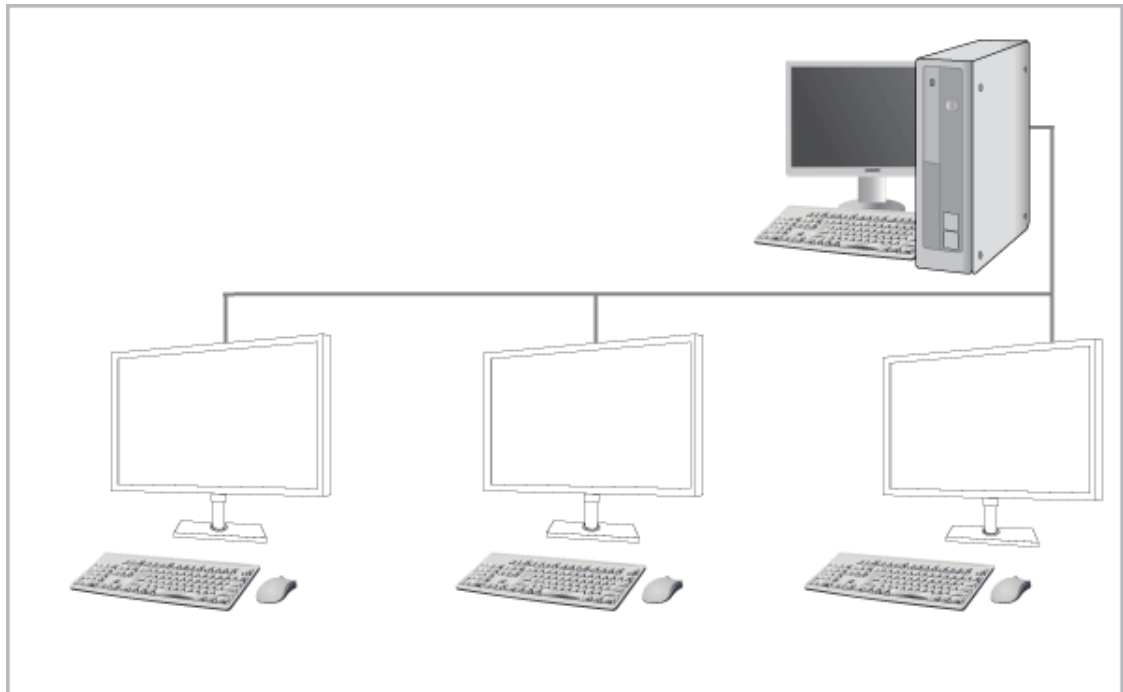
#### Pour verrouiller un dispositif antivol :

- 1 Fixez les câbles de votre dispositif antivol à un objet lourd, tel qu'un bureau.
- 2 Faites passer une extrémité du câble dans la boucle à l'autre extrémité.
- 3 Insérez le dispositif antivol dans l'emplacement antivol situé à l'arrière du produit.
- 4 Verrouillez le dispositif antivol.



- Vous pouvez acheter un dispositif antivol séparément.
- Pour plus d'informations, reportez-vous au guide de l'utilisateur fourni avec votre dispositif antivol.
- Les dispositifs antivol sont disponibles chez les revendeurs de matériel électronique ou en ligne.
- Les images de moniteur fournies dans le présent manuel ne sont données qu'à titre de référence. Le moniteur est vendu séparément.

## 2.1 Qu'est-ce qu'un système "PC over IP" ?



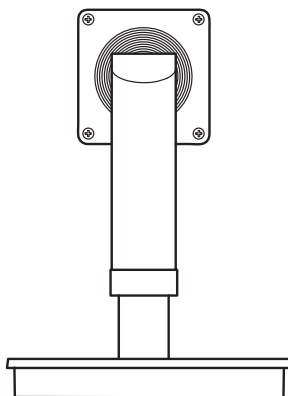
- Ce moniteur peut décoder et afficher l'écran du PC serveur encodé et transmis via le réseau (LAN), ainsi qu'afficher l'écran de l'ordinateur à la manière d'un moniteur traditionnel. Ce moniteur présente des performances nettement meilleures que celles d'un RDP classique et a été conçu pour prendre en charge une résolution de 1920x1080 pixels, pour une qualité graphique élevée.
- Il dispose, en outre, d'une sécurité accrue puisqu'il faut le connecter à un serveur PC. Il vous permet d'accéder à Internet, de créer des documents et de modifier des figures. Par ailleurs, ce nouveau concept de moniteur vous permet de lire de la musique, des vidéos et des jeux grâce au raccordement d'un appareil source d'entrée externe (DSC, MP3, périphérique de stockage externe, etc.) au port USB.
- Ce moniteur peut être utilisé à diverses fins, comme la vidéoconférence ou le travail en équipe. Il suffit, pour ce faire, de relier l'écran d'affichage réseau à un autre périphérique d'affichage en connectant celui-ci au port DVI OUT(RGB OUT).

## 2.2 Branchement requis pour utiliser "PCoIP"



- Connectez le câble d'alimentation indépendamment au moniteur.
- Les noms des ports peuvent varier selon le moniteur.
- Pour plus d'informations concernant le changement de la source d'entrée de votre moniteur, reportez-vous au manuel d'utilisation de ce dernier.

### 2.2.1 Avant d'effectuer la connexion



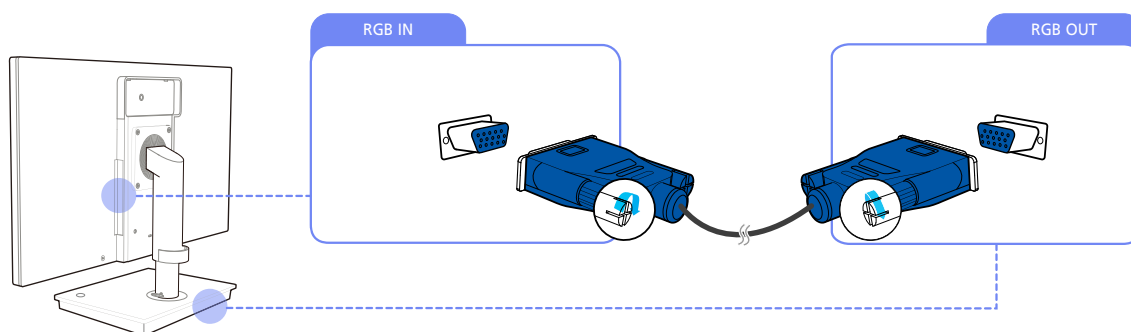
#### Points à vérifier avant la connexion

- Avant de connecter un périphérique source, lisez le mode d'emploi qui l'accompagne.  
Le nombre et l'emplacement des ports peuvent varier en fonction du périphérique source.
- Ne branchez pas le câble d'alimentation avant que tous les branchements n'aient été établis.  
Si vous branchez le câble d'alimentation en cours de connexion, vous risquez d'endommager le produit.
- Vérifiez les types de ports auxquels vous souhaitez vous connecter à l'arrière du produit.

### 2.2.2 Connexion à un appareil vidéo

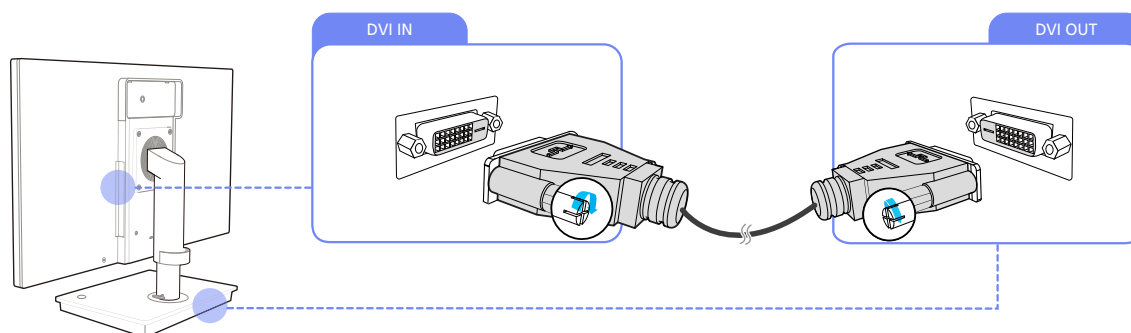
- Ne branchez le câble d'alimentation qu'après avoir branché tous les autres câbles.
- Veillez à brancher un périphérique source avant de brancher le câble d'alimentation.

#### 2.2.2.1 Connexion via le câble D-SUB (type analogique)



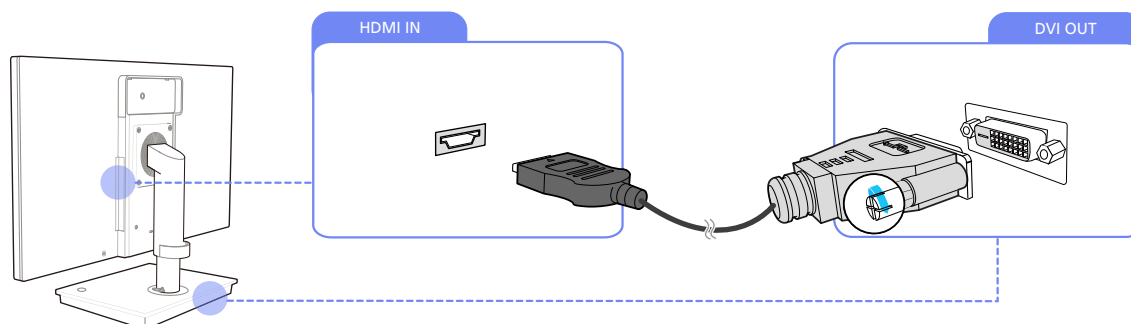
- 1 Connectez le câble D-SUB au port [RGB IN] à l'arrière du moniteur et au port [RGB OUT] de la base-support.
- 2 Connectez l'adaptateur d'alimentation CC au produit et à une prise de courant. Appuyez en suite sur l'interrupteur d'alimentation de la base-support.  
(Pour plus d'informations, reportez-vous à "2.2.9 Branchement de l'alimentation".)
- 3 A l'aide du bouton source du moniteur, définissez un signal d'entrée analogique.

#### 2.2.2.2 Connexion à l'aide du câble DVI



- 1 Branchez le câble DVI au port [DVI IN] situé au dos du moniteur et au port [DVI OUT] de la base-support.
- 2 Connectez l'adaptateur d'alimentation CC au produit et à une prise de courant. Appuyez en suite sur l'interrupteur d'alimentation de la base-support.  
(Pour plus d'informations, reportez-vous à "2.2.9 Branchement de l'alimentation".)
- 3 A l'aide du bouton source du moniteur, définissez un signal d'entrée numérique.

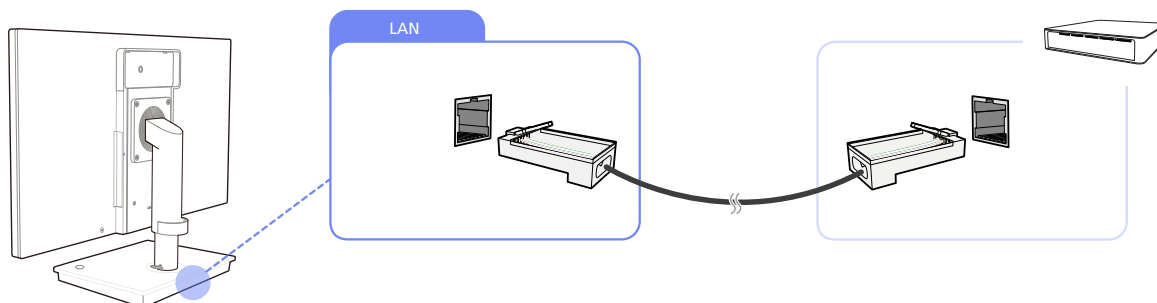
### 2.2.2.3 Connexion à l'aide d'un câble HDMI-DVI



- 1 Connectez le câble HDMI-DVI au port [HDMI IN] à l'arrière du moniteur et au port [DVI OUT] de la base-support.
- 2 Connectez l'adaptateur d'alimentation CC au produit et à une prise de courant. Appuyez en suite sur l'interrupteur d'alimentation de la base-support.  
(Pour plus d'informations, reportez-vous à "2.2.9 Branchement de l'alimentation".)
- 3 A l'aide du bouton source du moniteur, définissez un signal d'entrée numérique.



### 2.2.3 Connexion à un LAN



- 1 Connectez le câble LAN au port [LAN] à l'arrière de la base-support.

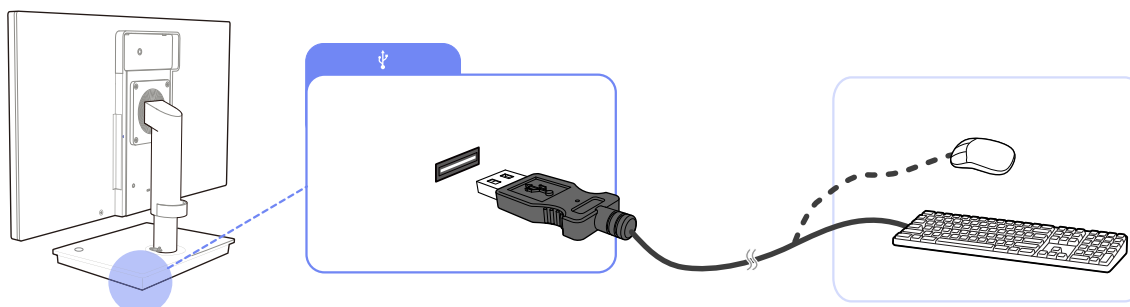


Elle n'est pas prise en charge lorsque la vitesse du réseau est égale ou inférieure à 10 Mbit/s.

### 2.2.4 Connexion d'un périphérique USB

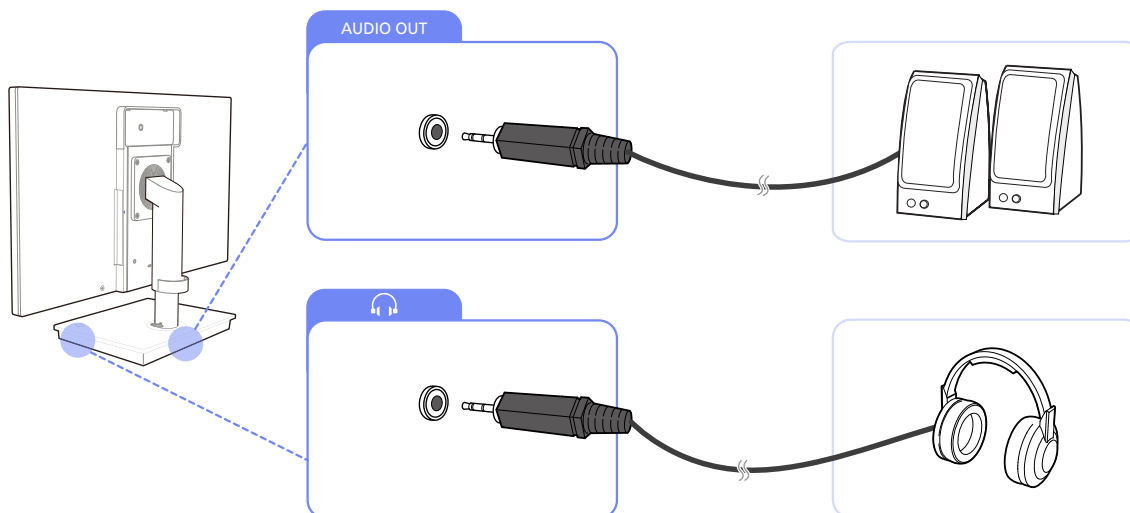


Le port [USB] prend en charge les connexions USB 1.1 haut débit.



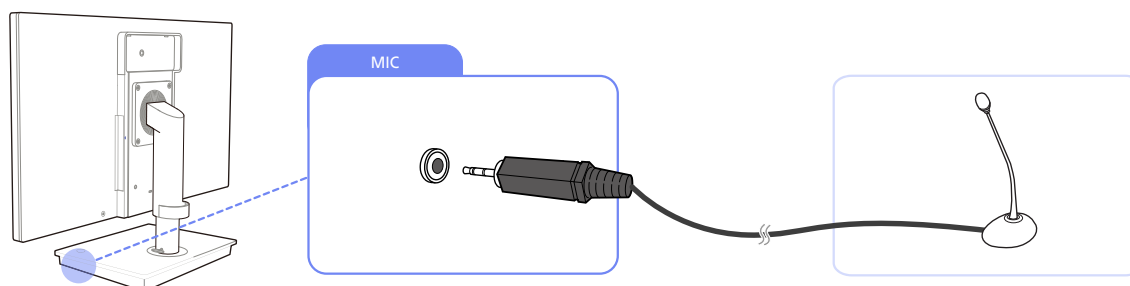
- 1 Connectez un périphérique USB (clavier, souris, etc.) au port [USB] situé à l'arrière ou sur le côté droit du support de base.

### 2.2.5 Connexion à un casque ou à des enceintes



- 1 Connectez un périphérique de sortie audio (casque ou enceintes) au port [AUDIO OUT] à l'arrière ou [🔊] sur le côté droit de la base-support.

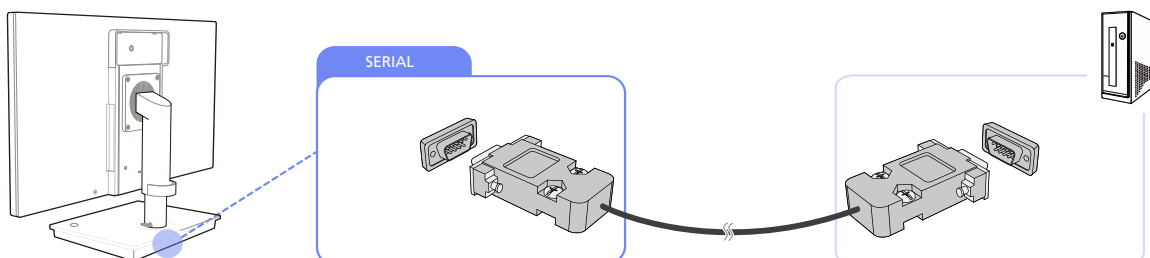
### 2.2.6 Connexion MIC



- 1 Connectez le microphone au port [MIC] sur le côté droit de la base-support.

### 2.2.7 Connexion via un câble série

#### 2.2.7.1 Connexion via un câble série



- 1 Connectez le câble RS-232C au port [SERIAL] situé à l'arrière du produit et au port [SERIAL] du PC.
- 2 Connectez l'adaptateur d'alimentation CC au produit et à une prise de courant. Appuyez ensuite sur l'interrupteur d'alimentation du PC.

(Pour plus d'informations, reportez-vous à "2.2.9 Branchement de l'alimentation".)



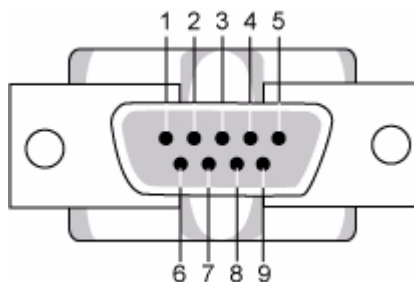
Un périphérique avec connexion RS-232C (interface) peut être branché.

#### 2.2.7.2 Télécommande (RS232C)

##### Connexion du câble

interface	RS-232C (9 broches)
broche	TxD (N°2) RxD (N°3) GND (N°5)
Débit binaire	9 600 bits/s
Bits de données	8 bits
Parité	Aucun
Bit d'arrêt	1 bits
Contrôle de flux	Aucun
Longueur maximale	15 m (type blindé uniquement)

- Attribution des broches

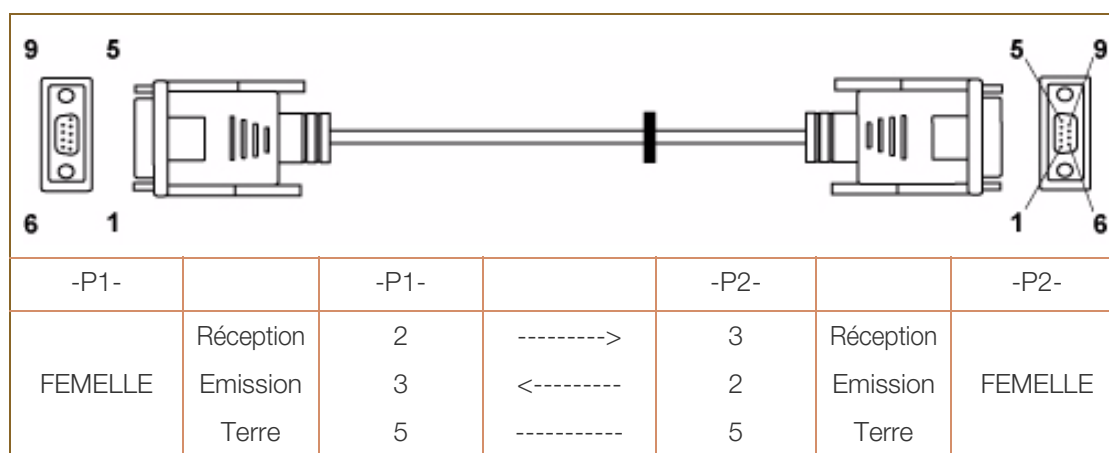


Broche	Signal
1	Détecteur de porteur de données
2	Données reçues
3	Données transmises
4	Terminal de données prêt
5	Retour commun du signal
6	Poste de données prêt
7	Requête à envoyer
8	Prêt à envoyer
9	Indicateur d'appel

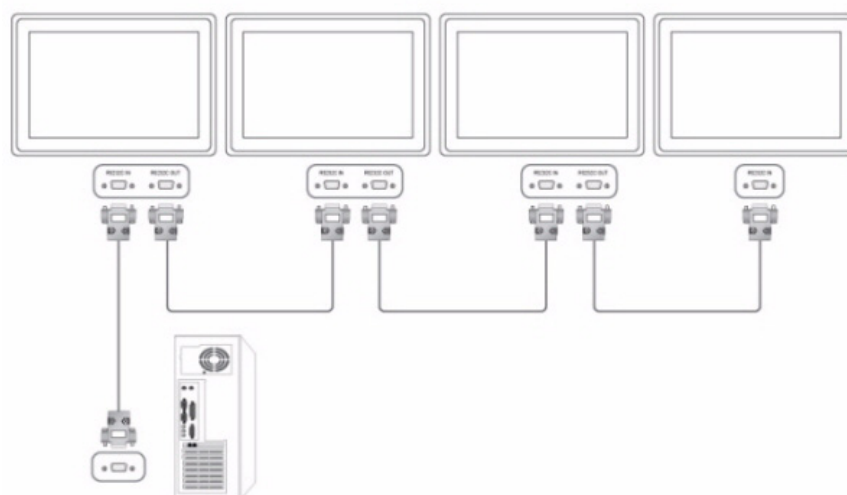
- Câble RS-232C

Connecteur : D-Sub à 9 broches

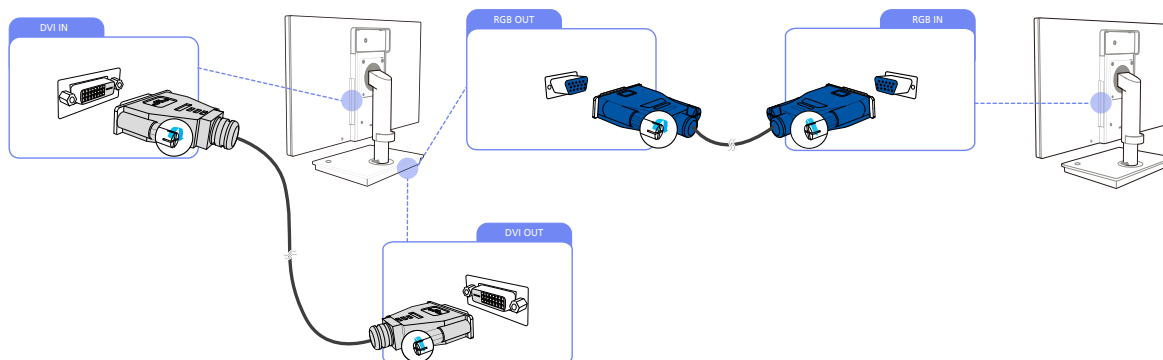
Câble : câble croisé (inversé)



- Mode de connexion



### 2.2.8 Connexion à un moniteur secondaire



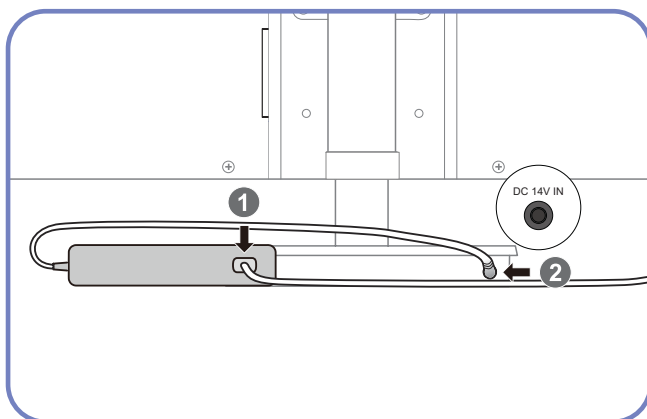
- 1 Branchez le câble DVI au port [DVI IN] situé au dos du produit et au port [DVI OUT] de la base-support.
- 2 Connectez le câble D-SUB au port [RGB OUT] du support de base et au port [RGB IN] du moniteur secondaire.
- 3 Connectez l'adaptateur d'alimentation CC au produit et à une prise de courant. Appuyez en suite sur l'interrupteur d'alimentation de la base-support.

(Pour plus d'informations, reportez-vous à "2.2.9 Branchement de l'alimentation".)

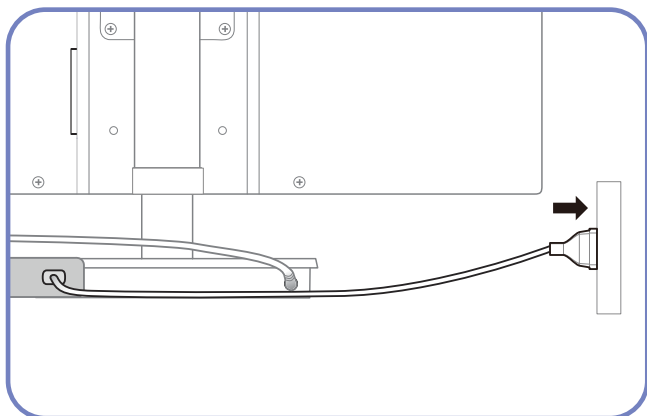


- Vous pouvez utiliser les ports [DVI OUT] et [RGB OUT] pour utiliser PCoIP.
- Le câble D-SUB peut être remplacé par le câble DVI et vice-versa.

### 2.2.9 Branchement de l'alimentation



Connectez le câble d'alimentation à l'adaptateur secteur. Connectez ensuite l'adaptateur d'alimentation CC au port [DC 14V IN] de la base-support.

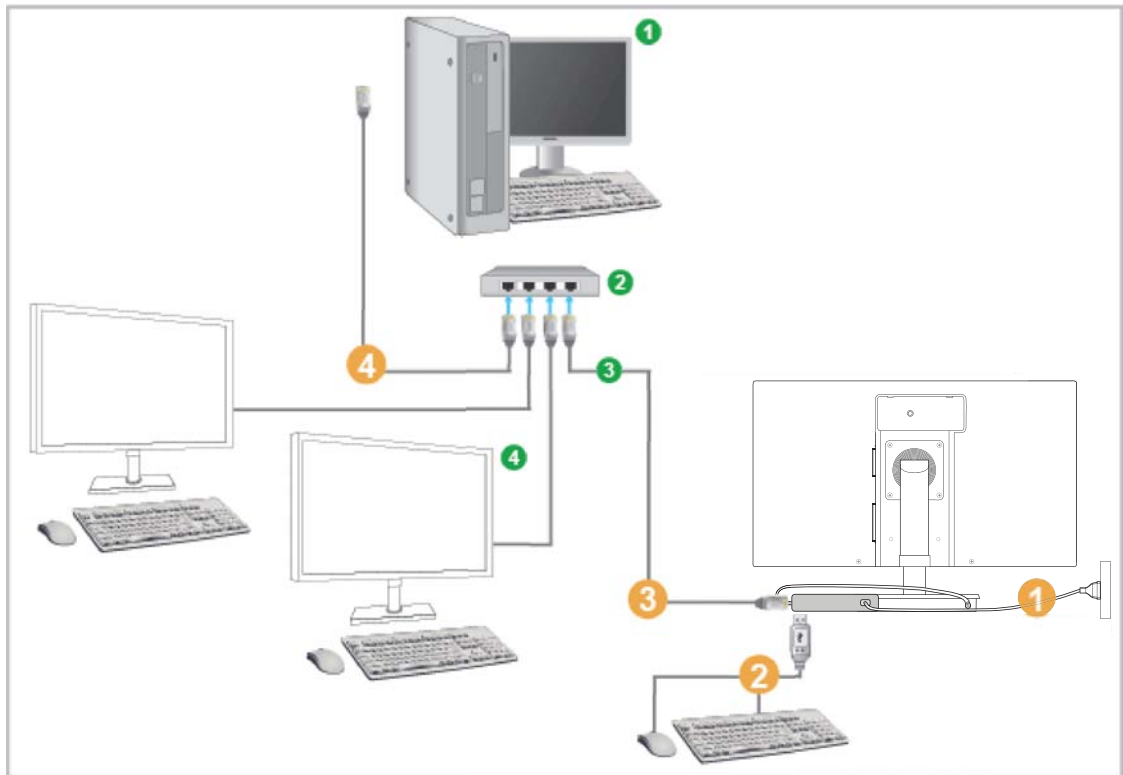


Branchez le câble d'alimentation dans la prise.



- La couleur et la forme des pièces peuvent différer de ce qui est illustré. Les spécifications sont communiquées sous réserve de modifications sans préavis dans le but d'améliorer la qualité.
- Les images de moniteur fournies dans le présent manuel ne sont données qu'à titre de référence. Le moniteur est vendu séparément.
- Pour plus d'informations concernant le changement de la source d'entrée du moniteur, reportez-vous au manuel d'utilisation de ce dernier.

## 2.3 Connexion au PC hôte à l'aide d'un câble LAN



- ① PC hôte      ② HUB      ③ Câble LAN      ④ Moniteur

- ① Connectez le câble d'alimentation au moniteur et au socle respectivement.
- ② Connectez la souris et le clavier aux ports USB.
- ③ Connectez le port LAN, à l'arrière du support, au concentrateur.
- ④ Connectez le concentrateur au port LAN du PC hôte.



Le PC hôte doit posséder une adresse IP.

Après avoir effectué la connexion au LAN et avoir défini l'adresse IP, l'écran du PC hôte doit être affiché sur le moniteur.

Utilisez le port USB pour vous connecter à un périphérique de stockage externe (p.ex. DSC, MP3, stockage externe, etc.).

La connexion d'un PC hôte à plusieurs périphériques clients n'est possible que si une solution de virtualisation, telle que VMware, est installée sur celui-ci.

## 2.4 "PCoIP"

### 2.4.1 Affichage à l'écran (OSD)

L'interface utilisateur graphique locale de l'OSD (menu à l'écran) s'affiche sur le client lorsque le dispositif est sous tension et qu'aucune session PCoIP n'est en cours. L'OSD permet à l'utilisateur de connecter un dispositif hôte dans la fenêtre **Connect**.

La fenêtre **Connect** donne accès à la page **Options**, qui propose certaines fonctions de l'interface Web d'administration.

Pour accéder à la page **Options**, cliquez sur le menu **Options** de la fenêtre **Connect**.

### 2.4.2 Ecran de connexion

La fenêtre **Connect** s'affiche au démarrage, sauf si le client est configuré pour un démarrage géré ou une reconnexion automatique.

Vous pouvez modifier le logo apparaissant au-dessus du bouton **Connect**. Pour ce faire, téléchargez la nouvelle image à utiliser à l'aide du menu **Upload** de l'interface Web d'administration.

L'icône **Network** située dans le coin inférieur droit de la fenêtre **Connect** indique l'état de la connexion réseau.

Une croix rouge (X) sur l'icône réseau indique que le réseau n'est pas connecté correctement ou que la connexion est en cours d'initialisation (lors du démarrage du client).

Figure 2-1 : Le réseau n'est pas prêt (détail)



Les utilisateurs doivent attendre l'affichage de l'icône indiquant que le réseau est prêt.

Figure 2-2 : Le réseau est prêt (détail)



### Bouton Connect

Cliquez sur le bouton **Connect** pour démarrer une session PCoIP. Lorsque la connexion PCoIP est en attente, l'interface utilisateur graphique locale de l'OSD affiche le message "Connection Pending". Une fois la connexion établie, l'interface utilisateur graphique locale de l'OSD disparaît et l'image de la session s'affiche.



Figure 2-3 : OSD de l'écran de connexion (Connexion en cours)



### 2.4.3 Menu Options de l'OSD

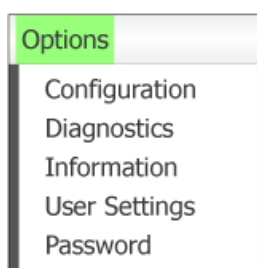
La sélection du menu **Options** fait apparaître une liste d'options. Le menu **Options** de l'OSD contient les éléments suivants :

- **Configuration**  
Cette option vous permet de configurer différents paramètres du périphérique, tels que les paramètres réseau, le type de session, la langue, etc.
- **Diagnostics**  
Cette option vous permet de résoudre les problèmes liés au périphérique.
- **Informations**  
Cette option vous permet d'afficher certains détails relatifs au périphérique.
- **User Settings**  
Cette option permet à l'utilisateur de définir le mode de vérification des certificats, **Mouse**, **Keyboard**, **Display Topology**, ainsi que la qualité d'image du protocole PCoIP.
- **Password**  
Cette option vous permet de mettre à jour le mot de passe d'administration du périphérique.



Cette option est disponible dans le programme **Management Console**. Consultez [www.teradici.com](http://www.teradici.com) pour plus d'informations.

La sélection d'une option fait apparaître une fenêtre de paramètres.

Figure 2-4 : Menu **Options** de l'OSD

### 2.4.4 Fenêtre Configuration

L'option **Configuration** de l'interface Web d'administration et de l'OSD vous permet de configurer plusieurs paramètres du périphérique.

Les onglets de la fenêtre **Configuration** sont les suivants :

- **Network**
- **IPv6**
- **Label**
- **Discovery**
- **Session**
- **Language**
- **OSD**
- **Display**
- **Reset**

Chaque onglet présente les boutons suivants : **OK**, **Cancel** et **Apply**. Ces boutons permettent à l'administrateur d'accepter ou d'annuler les modifications apportées.



Les options de configuration de l'**OSD** constituent un sous-ensemble d'options de l'interface Web d'administration. Pour modifier les paramètres de configuration, vous devez saisir le mot de passe d'administrateur. Par contre, vous n'avez besoin d'aucun mot de passe pour afficher les menus **Diagnostic** et **Information**. Cette opération s'applique uniquement lorsque l'élément **Password** est disponible.

### Onglet Network

Vous pouvez configurer les paramètres réseau de l'hôte et du client dans la page **Initial Setup** ou la page **Network**. Suite à la mise à jour des paramètres dans cette page, cliquez sur **Apply** pour enregistrer vos modifications.



Les paramètres de réseau peuvent également être configurés à l'aide de l'interface Web d'administration.

Figure 2-5 : Configuration **Network**

Configuration

Network IPv6 Label Discovery Session Language OSD Display Reset

Change the network settings for the device

Enable DHCP: ☒

IP Address: 192 . 168 . 1 . 101

Subnet Mask: 255 . 255 . 255 . 0

Gateway: 192 . 168 . 1 . 1

Primary DNS Server: 0 . 0 . 0 . 0

Secondary DNS Server: 0 . 0 . 0 . 0

Domain Name:

FQDN:

Ethernet Mode: Auto

Unlock OK Cancel Apply

- **Enable DHCP**

Lorsque l'option **Enable DHCP** est activée, le dispositif contacte un serveur DHCP afin qu'une adresse IP, un masque de sous-réseau, une adresse IP de passerelle et des serveurs DNS lui soient attribués. Lorsque cette option est désactivée, le dispositif nécessite le paramétrage manuel de ces paramètres.

- **IP Address**

L'adresse IP du périphérique. Si le serveur DHCP est désactivé, vous devez saisir une adresse IP valide dans ce champ. Si le serveur DHCP est activé, vous ne pouvez pas modifier ce champ.

- **Subnet Mask**

Le masque de sous-réseau du périphérique. Si le serveur DHCP est désactivé, vous devez saisir un masque de sous-réseau valide dans ce champ. Si le serveur DHCP est activé, vous ne pouvez pas modifier ce champ.



**Vous pouvez configurer un ensemble incorrect adresse IP/masque de sous-réseau (par exemple, un masque non valide) pour empêcher tout accès au périphérique. Veillez à définir correctement le masque de sous-réseau.**

- **Gateway**

L'adresse IP de passerelle du périphérique. En cas de désactivation du DHCP, ce champ est obligatoire. Si le serveur DHCP est activé, vous ne pouvez pas modifier ce champ.

- **Primary DNS Server**

L'adresse IP du DNS principal du périphérique. Ce champ est facultatif. Si l'adresse IP du serveur DNS est configurée à l'aide du gestionnaire de connexions, l'adresse doit être définie comme un nom de domaine complet (FQDN) et non pas comme une adresse IP.

- **Secondary DNS Server**

L'adresse IP du DNS secondaire du périphérique. Ce champ est facultatif. Si l'adresse IP du serveur DNS est configurée à l'aide du gestionnaire de connexions, l'adresse doit être définie comme un nom de domaine complet (FQDN) et non pas comme une adresse IP.

- **Domain Name**

Le nom de domaine utilisé (par exemple, « domain.local »). Ce champ est facultatif. Ce champ indique l'hôte ou le domaine du client.

- **FQDN**

Le nom de domaine complet (FQDN) de l'hôte ou du client. La valeur par défaut est pcoip-host-<MAC> ou pcoipportal-<MAC>, où <MAC> correspond à l'adresse MAC de l'hôte ou du client. S'il est utilisé, le nom de domaine est ajouté (par exemple, pcoip-host-<MAC>.domain.local). Sur cette page, ce champ est en lecture seule.

- **Ethernet Mode**

Vous permet de définir le Ethernet mode de l'hôte ou du client sur les choix suivants :

- **Auto.**
- **100 Mbps Full-Duplex**

### 10 Mbps Full-Duplex

Lorsque vous choisissez **10 Mbps Full Duplex** ou **100 Mbps Full Duplex**, puis que vous cliquez sur **Apply**, un message d'avertissement s'affiche.

« Avertissement : Lorsque la négociation automatique est désactivée sur le périphérique PCoIP, elle doit l'être également sur le commutateur. De plus, le commutateur et le périphérique PCoIP doivent être configurés de sorte à utiliser les mêmes paramètres de débit et duplex. Une divergence dans les paramètres pourrait provoquer la perte de la connexion réseau. Voulez-vous vraiment continuer ? » Cliquez sur OK pour modifier le paramètre.



Vous devez toujours définir **Ethernet Mode** sur **Auto** et utiliser uniquement **10 Mbps Full Duplex** ou **100 Mbps Full Duplex** lorsque l'autre équipement réseau (commutateur) est également configuré pour fonctionner sur **10 Mbps full-duplex** ou **100 Mbps full-duplex**. Un Ethernet Mode configuré de manière incorrecte peut obliger le réseau à fonctionner en semi-duplex, que le protocole PCoIP ne prend pas en charge. La session serait alors détériorée, puis abandonnée.

### Onglet IPv6

La page **IPv6** vous permet d'activer le protocole IPv6 pour les périphériques PCoIP connectés à votre réseau IPv6.



- Le protocole IPv6 n'est actuellement pas pris en charge par **VMware View**.
- Lorsque vous modifiez l'un des paramètres de cette page, vous devez redémarrer votre périphérique pour que le changement prenne effet.

Figure 2-6 : Configuration **IPv6**

- Enable IPv6**  
Cochez cette case afin d'activer le protocole IPv6 pour vos périphériques PCoIP.
- Link Local Address**  
Ce champ est renseigné automatiquement.

- **Gateway**  
Saisissez l'adresse de passerelle.
- **Enable DHCPv6**  
Cochez cette case pour utiliser le protocole DHCPv6 (Dynamic Host Configuration Protocol version 6) avec votre périphérique.
- **Primary DNS**  
L'adresse IP du DNS principal du périphérique. Si le protocole DHCPv6 est activé, ce champ est renseigné automatiquement avec le serveur DHCPv6.
- **Secondary DNS**  
L'adresse IP du DNS secondaire du périphérique. Si le protocole DHCPv6 est activé, ce champ est renseigné automatiquement avec le serveur DHCPv6.
- **Domain Name**  
Le nom de domaine utilisé (par exemple, « domain.local ») de l'hôte ou du client. Si le protocole DHCPv6 est activé, ce champ est renseigné automatiquement avec le serveur DHCPv6.
- **FQDN**  
Le nom de domaine complet (FQDN) de l'hôte ou du client. Si le protocole DHCPv6 est activé, ce champ est renseigné automatiquement avec le serveur DHCPv6.
- **Enable SLAAC**  
Cochez cette case pour utiliser la configuration automatique des adresses sans état (SLAAC) avec vos périphériques.
- **Enable Manual Address**  
Cochez cette case pour définir une adresse (statique) manuelle pour le périphérique.
- **Manual Address**  
Saisissez l'adresse IP du périphérique.

### Onglet Label

La page **Label** est disponible sur l'hôte ou sur le client. La page **Label** vous permet d'ajouter des informations concernant le périphérique.



Les paramètres d'étiquette de portail peuvent également être configurés à l'aide de l'interface Web d'administration.

Figure 2-7 : Configuration **Label**

Configuration

Network | IPv6 | **Label** | Discovery | Session | Language | OSD | Display | Reset

Configure the device identification

PCoIP Device Name:

Note: When DHCP is enabled the PCoIP Device Name is sent to the DHCP server as the requested hostname.

PCoIP Device Description:

Generic Tag:

Unlock OK Cancel Apply

- PCoIP Device Name**  
 Le **PCoIP Device Name** permet à l'administrateur d'attribuer un nom logique à l'hôte ou au portail. La valeur par défaut est pcoip-host-MAC ou pcoip-portal-MAC, où MAC correspond à l'adresse MAC de l'hôte ou du portail.
- PCoIP Device Description**  
 Une description et des informations supplémentaires, telles que l'emplacement du point de terminaison, relatives au périphérique. Le micrologiciel n'utilise pas ce champ. Il sert uniquement aux administrateurs.
- Generic Tag**  
 Informations de balise générique relatives au périphérique. Le micrologiciel n'utilise pas ce champ. Il sert uniquement aux administrateurs.

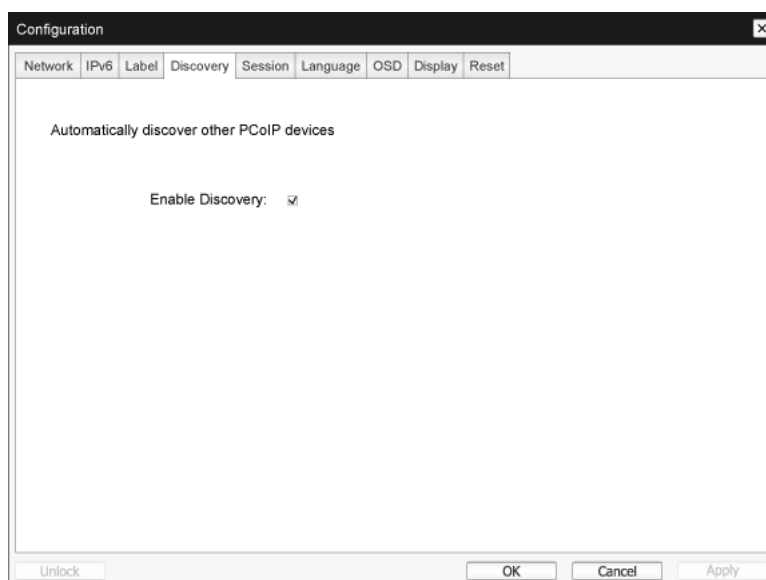
### Onglet Discovery

Utilisez les paramètres de la page **Discovery Configuration** pour effacer la détection des hôtes et des clients dans votre système PCoIP et réduire considérablement les tâches de configuration et de maintenance des systèmes complexes. Ce mécanisme de détection est indépendant de la détection DNS SRV.



Pour que la détection SLP fonctionne, les routeurs doivent être configurés de sorte à transférer le trafic multidiffusion sur les différents sous-réseaux. La détection DNS-SRV est le mécanisme conseillé car la plupart des déploiements ne permettent pas cette configuration.

Figure 2-8 : Configuration **Discovery**



- **Enable Discovery**

Si l'option **Enable Discovery** est activée, le dispositif détecte dynamiquement les dispositifs à l'aide d'une détection SLP, sans qu'une connaissance préalable de leur emplacement dans le réseau ne soit nécessaire. Cela peut considérablement réduire la configuration et la maintenance des systèmes complexes.



La détection SLP exige que les routeurs soient configurés pour autoriser la multidiffusion. La détection DNS-SRV constitue la méthode recommandée.

### Onglet Session

La page **Session** vous permet de configurer la façon dont le périphérique hôte ou client se connecte aux périphériques homologues ou en accepte les connexions.



Les paramètres de session peuvent également être configurés à l'aide de l'interface Web d'administration.

Figure 2-9 : Configuration **Session**

Configuration

Network IPv6 Label Discovery Session Language OSD Display Reset

Configure the connection to a peer device

Connection Type: Direct to Host

DNS Name or IP Address: 192.168.1.100

Advanced

Unlock OK Cancel Apply

- Connection Type**

Lorsque vous sélectionnez un type de connexion à session directe dans la page Session, des options de configuration spécifiques s'affichent.

Figure 2-10 : Configuration **Connection Type**

Connection Type: Direct to Host

DNS Name or IP Address: Direct to Host

- Direct to Host
- Direct to Host + SLP Host Discovery
- View Connection Server
- View Connection Server + Auto-Logon
- View Connection Server + Kiosk
- View Connection Server + Imprivata OneSign
- Connection Management Interface

- DNS Name or IP Address**

Saisissez l'adresse IP ou le nom du serveur DNS pour l'hôte.



Ce paramètre est uniquement disponible sur le client.

- Advanced**

Consultez le guide TERADICI sur [www.teradici.com](http://www.teradici.com) pour plus d'informations.



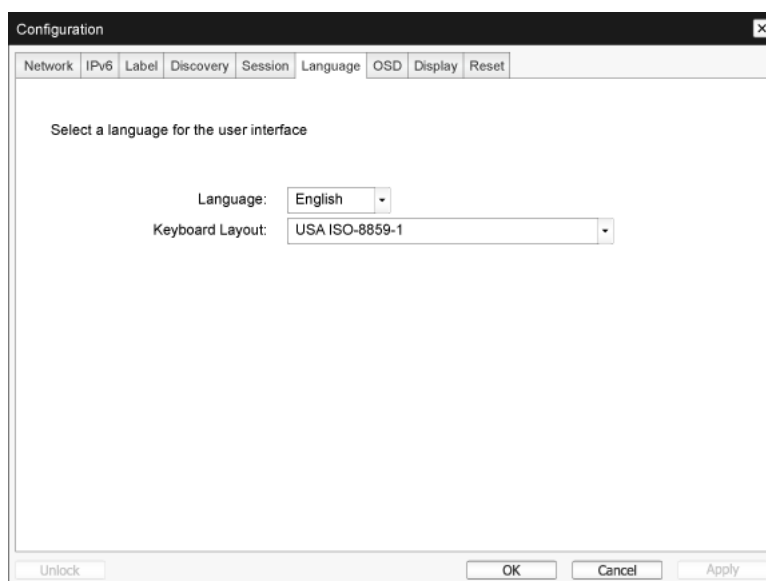
### Onglet Language

La page **Language** vous permet de modifier la langue de l'interface utilisateur.



- Ce paramètre a une incidence sur l'interface utilisateur graphique de l'OSD. Il est uniquement disponible sur le client.
- Les paramètres de langue peuvent également être configurés à l'aide de l'interface Web d'administration.

Figure 2-11 : Configuration **Language**



- **Language**

Configurez la langue de l'OSD. Ce paramètre détermine uniquement la langue de l'OSD. Il n'a aucune incidence sur le paramètre de langue choisie pour la session utilisateur en cours.



Langues prises en charge : English, French, German, Greek, Spanish, Italian, Portuguese, Korean, Japanese, Traditional Chinese, Simplified Chinese

- **Keyboard Layout**

Modifiez la disposition du clavier. Lorsque l'utilisateur démarre une session, ce paramètre est contrôlé via la machine virtuelle. Si l'objet de stratégie de groupe Windows (GPO) permet de définir la disposition du clavier, ce paramètre est appliqué pendant la session de l'utilisateur. Si le GPO Windows n'est pas défini à cet effet, le paramètre n'est pas appliqué.

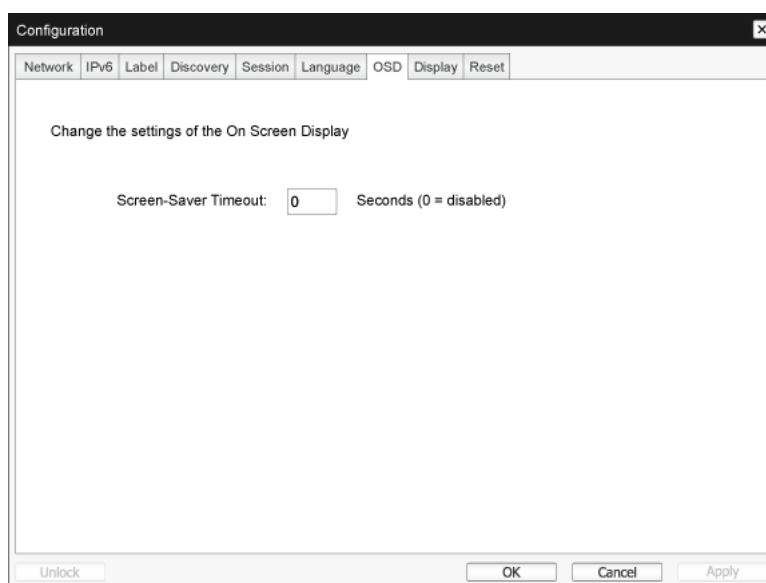
### Onglet OSD

La page **OSD** permet de définir le délai d'exécution de l'écran de veille à l'aide du paramètre **On Screen Display**.



- Les paramètres de l'OSD peuvent également être configurés à l'aide de l'interface Web d'administration.
- La page **OSD** est uniquement disponible sur le client. Vous ne pouvez pas y accéder sur l'hôte.

Figure 2-12 : Configuration **OSD**



- **Screen-Saver Timeout**  
Configurez le délai d'exécution de l'écran de veille avant que le client ne fasse passer les moniteurs connectés en mode économie d'énergie. Vous pouvez configurer le mode du délai d'exécution en secondes. La valeur maximale est 9999 secondes. Si vous réglez ce délai sur 0 seconde, l'économiseur d'écran est désactivé.

### Onglet Display

La page **Display** vous permet d'activer le mode de remplacement **Extended Display Identification Data (EDID)**.



Cette fonction est uniquement disponible via l'OSD.

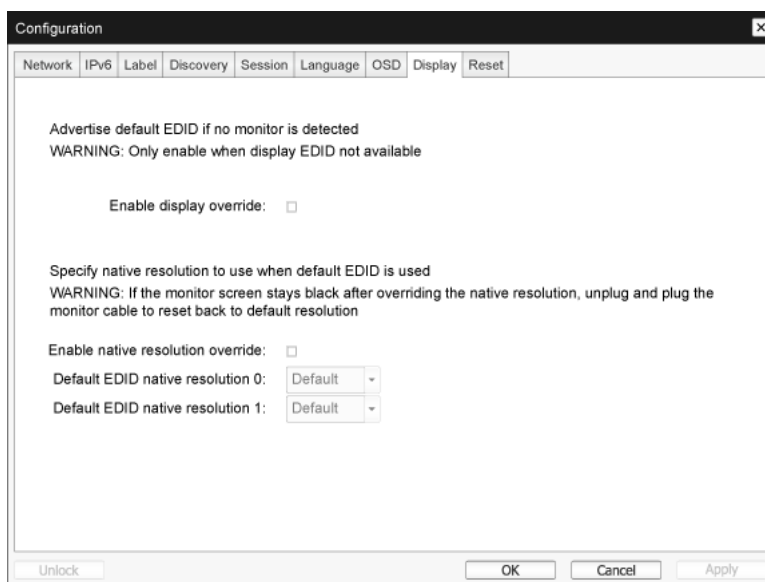
Dans des conditions d'exploitation normales, le **GPU** de l'ordinateur hôte interroge le moniteur connecté au zéro client pour déterminer sa capacité. Dans certains cas, le moniteur peut être connecté à un client et empêcher ce dernier de lire les informations **EDID** (par exemple, lors de la connexion via certains périphériques **KVM**). Les options de cette page permettent de configurer le client pour qu'il annonce les informations **EDID** par défaut au **GPU**.



L'activation du remplacement d'affichage oblige le moniteur par défaut à afficher les informations à utiliser susceptibles d'incompatibilité avec le moniteur connecté et empêchant le fonctionnement du

moniteur. N'activez le remplacement d'affichage que s'il n'existe aucune information EDID valide et que les caractéristiques d'affichage du moniteur sont connues.

Figure 2-13 : Configuration **Display**



- **Enable display override**

Cette option concerne les systèmes hérités. Elle permet de configurer le client pour envoyer les informations **EDID** par défaut à l'hôte lorsqu'aucun moniteur n'a été détecté ou n'est connecté au client. Dans les versions de Windows antérieures à Windows 7, si l'hôte ne dispose d'aucune information **EDID**, il estime qu'aucun moniteur n'est connecté et n'effectue pas de nouvelle vérification. Cette option garantit à l'hôte qu'il dispose toujours d'informations **EDID** lorsqu'une session est ouverte sur le client.

Les résolutions par défaut suivantes sont annoncées lorsque cette option est activée :

- 800x600 à 60 Hz
- 1024x768 à 60 Hz (résolution native annoncée)
- 1280x800 à 60 Hz
- 1280x960 à 60Hz
- 1280x1024 à 60 Hz
- 1600x1200 à 60 Hz
- 1680x1050 à 60 Hz
- 1920x1080 à 60 Hz
- 1920x1200 à 60 Hz

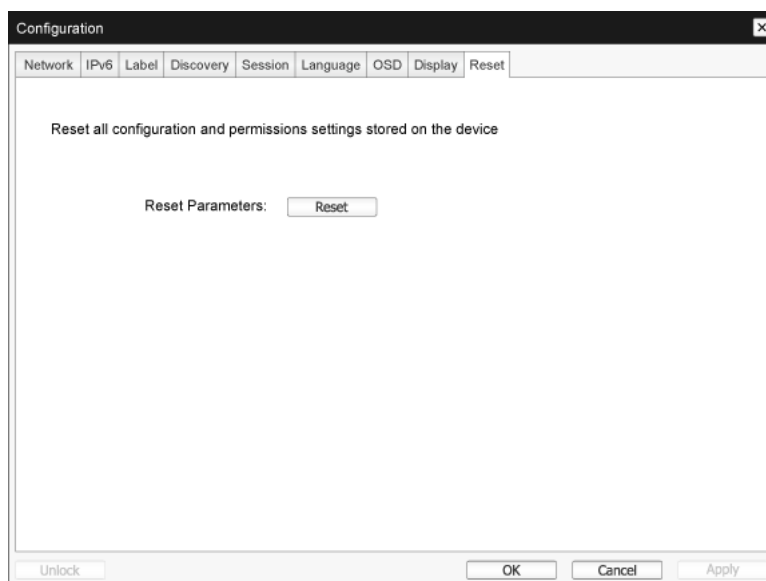
### Onglet Reset

La page **Reset Parameters** vous permet de réinitialiser la configuration et les autorisations sur leurs valeurs d'usine par défaut (stockées dans la mémoire flash intégrée).



- La réinitialisation peut également être lancée à l'aide de l'interface Web d'administration.
- Réinitialiser les paramètres sur les valeurs d'usine par défaut ne rétablit pas le micrologiciel et n'efface pas le logo personnalisé de l'OSD.

Figure 2-14 : **Reset**



- **Reset Parameters**

Lorsque vous cliquez sur ce bouton, un message s'affiche pour vous inviter à confirmer. Ce mécanisme évite toute réinitialisation accidentelle.

### 2.4.5 Fenêtre Diagnostics

Le menu **Diagnostic** propose des liens vers des pages avec des fonctions et des informations de temps d'exécution, potentiellement utiles pour résoudre les problèmes.



Les options **Diagnostic** présentes dans l'OSD sont un sous-ensemble des options disponibles dans l'interface Web d'administration.

- **Event Log**
- **Session Statistics**
- **PCoIP Processor**
- **Ping**

Chaque onglet contient un bouton permettant de **Close** la fenêtre.

#### Onglet Event Log

La page **Event Log** vous permet d'afficher et d'effacer les messages du journal des événements sur l'hôte ou le client.

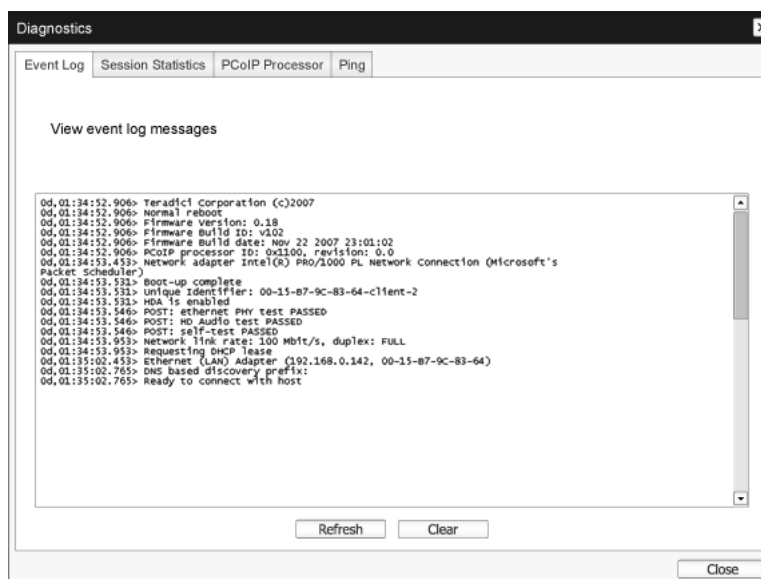
L'interface Web d'administration vous permet de modifier le paramètre de filtre du journal, qui contrôle le niveau de détail des messages du journal. Lorsque vous définissez le filtre sur « terse », le périphérique consigne des messages concis dans le journal.

La page **Event Log** vous permet d'activer et de définir le journal système (syslog) pour qu'il collecte et transmette les événements satisfaisant à la norme IETF concernant la consignation des messages de programme.



La page **Event Log** peut également être lancée à l'aide de l'interface Web d'administration.

Figure 2-15 : **Event Log**



- **View event log message**

Le champ **View event log messages** affiche les messages du journal avec des informations d'horodatage. Deux boutons sont disponibles.

- **Rafraîchir**

La sélection du bouton **Refresh** permet d'actualiser les messages du journal des événements affichés.

- **Clear**

Cliquez sur ce bouton pour supprimer tous les messages du journal des événements stockés sur le périphérique.

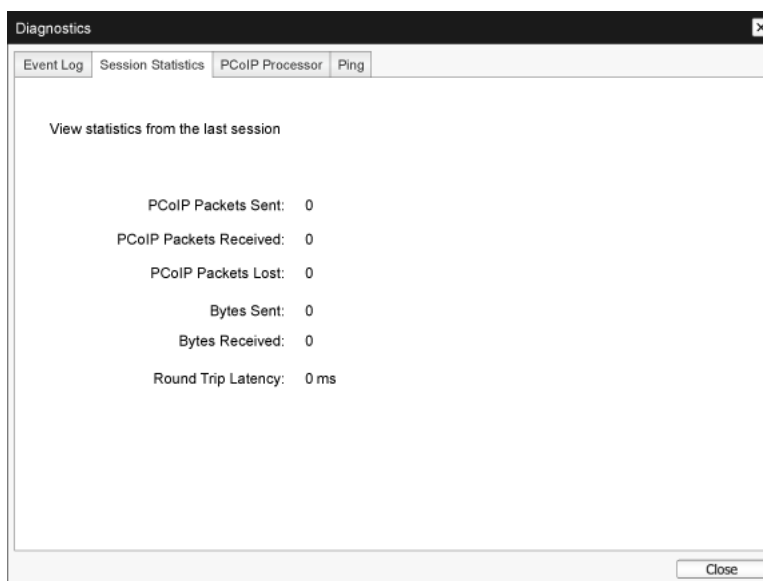
### Onglet Session Statistics

La page **Session Statistics** vous permet de consulter les statistiques en cours lorsqu'une session est active. Si aucune session n'est active, vous pouvez consulter les statistiques de la dernière session.



La page **Session Statistics** peut également être consultée à l'aide de l'interface Web d'administration.

Figure 2-16 : **Session Statistics**



- Statistiques des paquets PCoIP

- **PCoIP Packets Sent**

Le nombre total de paquets PCoIP envoyés pendant la session en cours/la dernière session.

- **PCoIP Packets Received**

Le nombre total de paquets PCoIP reçus pendant la session en cours/la dernière session.

- **PCoIP Packets Lost**

Le nombre total de paquets PCoIP perdus pendant la session en cours/la dernière session.

- Statistiques sur les octets

- **Bytes Sent**

Le nombre total d'octets envoyés pendant la session en cours/la dernière session.

- **Bytes Received**

Le nombre total d'octets reçus pendant la session en cours/la dernière session.

- **Round Trip Latency**

La latence minimum, moyenne et maximum du système PCoIP d'allers-retours (par exemple, de l'hôte vers le client, puis de nouveau vers l'hôte) et la latence du réseau en millisecondes (+/- 1 ms).

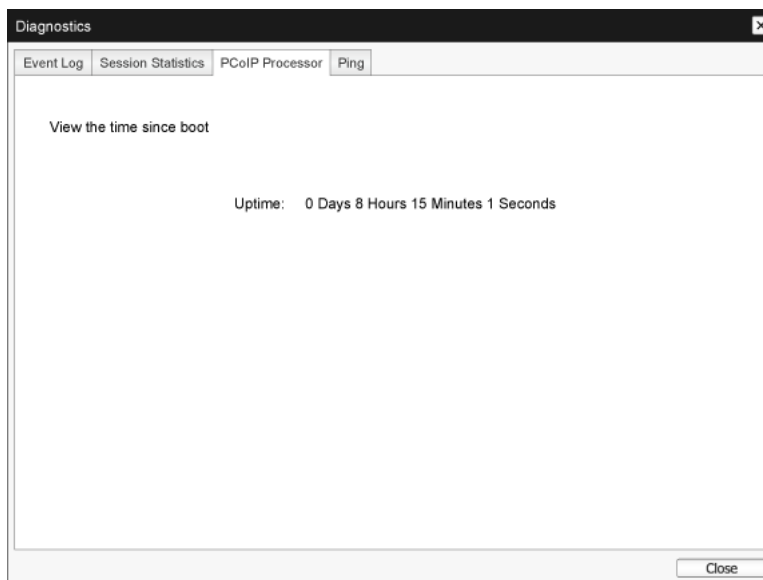
### Onglet PCoIP Processor

La page **PCoIP Processor** vous permet de réinitialiser l'hôte ou le client, et d'afficher le temps d'activité du processeur PCoIP client depuis le dernier démarrage.



Le temps d'activité indiqué dans **PCoIP Processor** peut également être affiché dans l'interface Web d'administration.

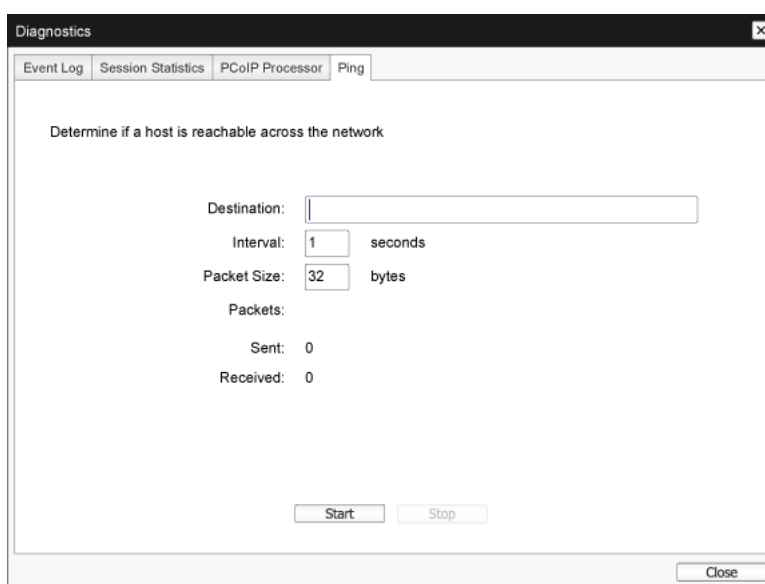
Figure 2-17 : **PCoIP Processor**



### Onglet Ping

La page **Ping** vous permet d'envoyer une commande ping à un dispositif pour déterminer si celui-ci est accessible sur le réseau IP. Cette opération vous aide à déterminer l'accessibilité d'un hôte. Suite à la version du micrologiciel 3.2.0 et au forçage ultérieur de la commande ping « do not fragment flag », vous pouvez utiliser cette fonction pour déterminer la taille MTU maximum.

Figure 2-18 : **Ping**



- Paramètres ping
  - **Destination**  
Adresse IP ou FQDN vers lequel (laquelle) envoyer une commande ping
  - **Interval**  
Intervalle entre des paquets ping
  - **Packet Size**  
Taille du paquet ping
- **Packets**
  - **Sent**  
Nombre de paquets ping transmis
  - **Received**  
Nombre de paquets ping reçus



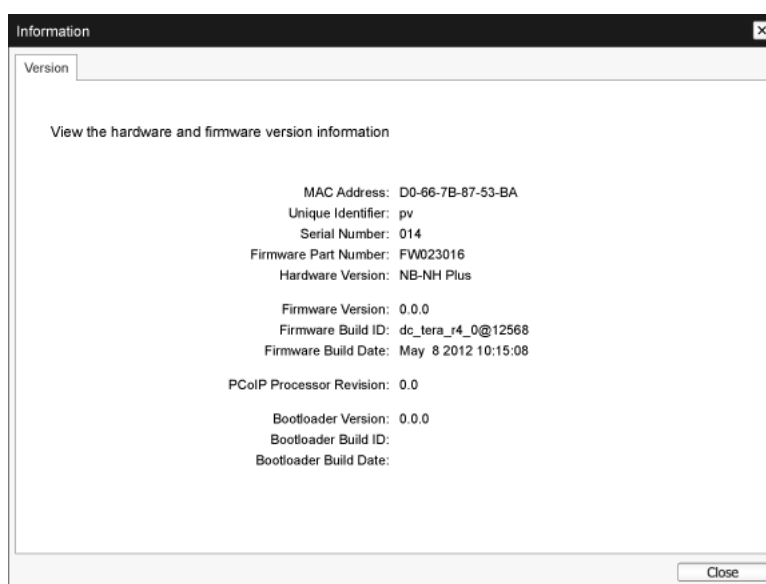
### 2.4.6 Fenêtre Information

La page **Information** vous permet de consulter des informations sur le périphérique. L'interface Web d'administration présente la version, les données VPD et des informations sur le périphérique connecté. L'OSD vous permet de consulter des informations sur la version du périphérique.



La page **Version** vous permet de consulter des détails sur la version logicielle et matérielle d'un périphérique.

Figure 2-19 : **Version**



- Informations VPD

Les données vitales du produit (Vital Product Data, VPD) sont des informations définies en usine pour identifier de manière unique chaque portail ou hôte.

- ▣ **MAC Address**

Adresse MAC unique de l'hôte/du client

- ▣ **Unique Identifier**

Identifiant unique de l'hôte/du client

- ▣ **Serial Number**

Numéro de série unique de l'hôte/du client

- ▣ **Firmware Part Number**

Numéro de référence du micrologiciel actuel

- ▣ **Hardware Version**

Numéro de version matérielle de l'hôte/du client

- Informations sur le micrologiciel

La section **Firmware Information** affiche les détails du micrologiciel PCoIP actuel.

- ▣ **Firmware Version**

Version du micrologiciel actuel

- **Firmware Build ID**  
Code de révision du micrologiciel actuel
- **Firmware Build Date**  
Date de génération du micrologiciel actuel
- **PCoIP Processor Revision**  
La version en silicium du processeur PCoIP. La version B (révision) du silicium est identifiée par un 1.0.
- Informations sur le chargeur d'amorçage  
Les informations sur le chargeur d'amorçage fournissent les détails actuels du chargeur d'amorçage PCoIP.
  - **Bootloader Version**  
Version du chargeur d'amorçage actuel
  - **Bootloader Build ID**  
Code de révision du chargeur d'amorçage actuel
  - **Bootloader Build Date**  
Date de génération du chargeur d'amorçage actuel

### 2.4.7 Fenêtre User Settings

La page **User Settings** vous permet d'accéder à différents onglets pour définir les paramètres Certificate Checking Mode, Mouse, Keyboard, PCoIP protocol image quality et Display topology.

Les onglets du menu **User Settings** sont les suivants :

- **VMware View**
- **Image**
- **Mouse**
- **Display Topology**
- **Keyboard**
- **Touch Screen**

#### Onglet VMware View

La page **VMware View** permet d'utiliser la configuration avec un serveur de connexions VMware View.



- Si l'option **VCS Certificate Check Mode Lockout** est activée dans l'interface Web d'administration, les utilisateurs ne sont plus en mesure de modifier les paramètres dans cette page.
- Les paramètres VMware View peuvent également être configurés à l'aide de l'interface Web d'administration.

Figure 2-20 : Configuration **VMware View**



- **Reject the unverifiable connection**  
Configure le client pour rejeter la connexion si aucun certificat approuvé et valide n'est installé.
- **Warn if the connection may be insecure**  
Configure le client pour qu'il affiche un avertissement lors de la détection d'un certificat non signé ou expiré. Vous pouvez également configurer le client pour qu'il affiche un avertissement si le certificat n'est pas auto-signé et que zero client trust store est vide.

- **Allow the unverifiable connection**

Configure le client pour qu'il autorise toutes les connexions.

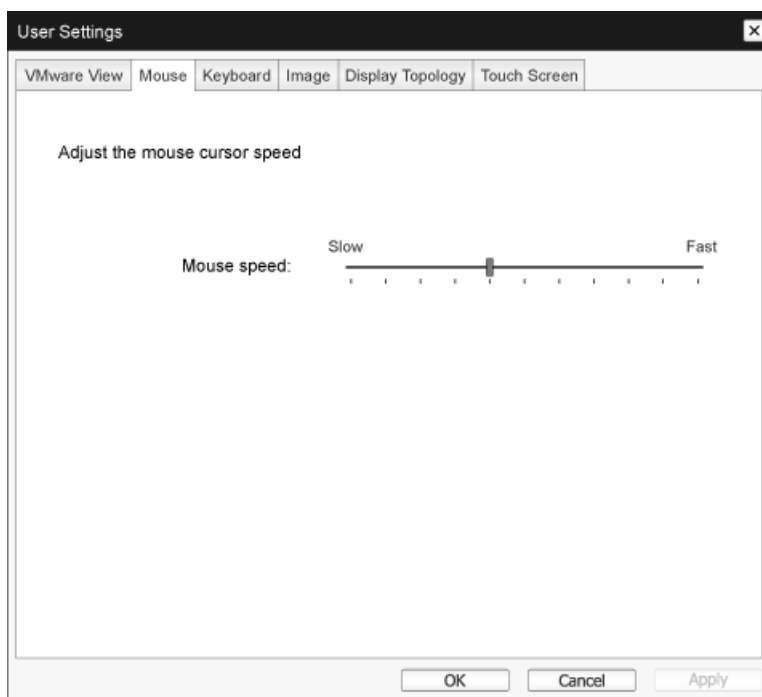
### Onglet Mouse

La page **Mouse** vous permet de modifier les paramètres de vitesse du curseur de la souris, pour les sessions de l'OSD.



Le paramètre de vitesse du curseur de la souris de l'OSD n'a aucune incidence sur les paramètres du curseur de la souris lorsqu'une session PCoIP est active, sauf si la fonction **Local Keyboard Host Driver** est utilisée. Consultez le manuel "PCoIP Host Software for Windows User Guide (TER0810001)" pour plus d'informations. Cette fonction est uniquement disponible via l'OSD. Elle ne l'est pas dans l'interface Web d'administration.

Figure 2-21 : **Mouse**



- **Mouse Speed**

Configure la vitesse du curseur de votre souris.



Vous pouvez également configurer la vitesse de la souris via le logiciel PCoIP sur l'hôte. Consultez le manuel "PCoIP Host Software for Windows User Guide (TER0810001)" pour plus d'informations.

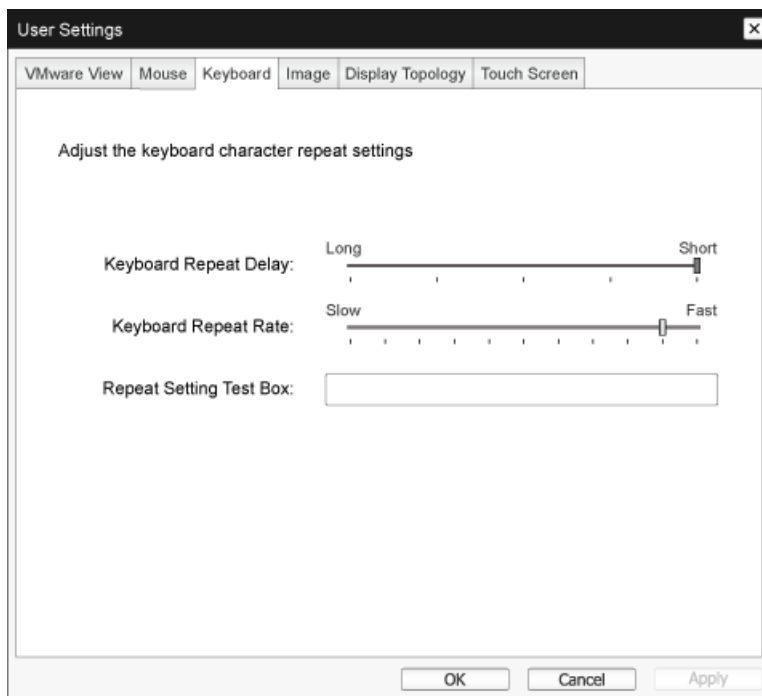
### Onglet Keyboard

La page **Keyboard** vous permet de modifier les paramètres de répétition du clavier, pour les sessions de l'OSD.



- Les paramètres du clavier n'ont aucune incidence sur ces mêmes paramètres lorsqu'une session PCoIP est active, sauf si la fonction **Local Keyboard Host Driver** est utilisée. Consultez le manuel "PCoIP Host Software for Windows User Guide (TER0810001)" pour plus d'informations. Ce paramètre est uniquement disponible via l'OSD. Il ne figure pas dans l'interface Web d'administration.
- Vous pouvez également configurer les paramètres de répétition du clavier via le logiciel PCoIP sur l'hôte. Consultez le manuel "PCoIP Host Software for Windows User Guide (TER0810001)" pour plus d'informations.

Figure 2-22 : **Keyboard**



- **Keyboard Repeat Delay**  
Permet aux utilisateurs de configurer le délai de répétition du clavier.
- **Keyboard Repeat Rate**  
Permet aux utilisateurs de configurer le taux de répétition du clavier.
- **Repeat Settings Test Box**  
Permet aux utilisateurs de tester les paramètres de clavier choisis.

## Image

La page **Image** vous permet de modifier la qualité d'image de la session PCoIP. Ce paramètre s'applique aux sessions établies entre les zéro clients PCoIP et les cartes d'hôte PCoIP sur un poste de travail distant.

Pour configurer les paramètres de qualité d'image d'un bureau virtuel **VMware View**, réglez les variables de la session PCoIP. Consultez les "VMware View 4 to PCoIP Client WAN Network Guidelines" pour plus d'informations.



Les paramètres d'image peuvent également être configurés à l'aide de l'interface Web d'administration.

Figure 2-23 : **Image**



- **Image Quality Preference**

Utilisez le bouton coulissant pour ajuster l'équilibre entre la netteté d'image et la fluidité des déplacements dans une session PCoIP lorsque la bande passante est limitée.



Ce champ figure également sur l'hôte sur le logiciel hôte PCoIP est installé. Le bouton coulissant se trouve dans l'onglet **Image** du logiciel hôte. Ce paramètre ne fonctionne pas dans les sessions PCoIP avec des bureaux virtuels **VMware View** version 5.0 (ou antérieures).

### Display Topology

La page **Display Topology** permet aux utilisateurs de modifier la position, la rotation et la résolution de l'affichage d'une session PCoIP. Pour appliquer la fonction de topologie d'affichage à une session PCoIP entre un zéro client et une machine virtuelle (VM), vous devez disposer de **VMware View** 4.5 (ou version supérieure).

Pour appliquer la fonction de topologie d'affichage à une session PCoIP entre un zéro client et un hôte PCoIP, le logiciel hôte PCoIP doit être installé sur l'hôte. Consultez le manuel "PCoIP Host Software for Windows User Guide (TER0810001)" pour plus d'informations.

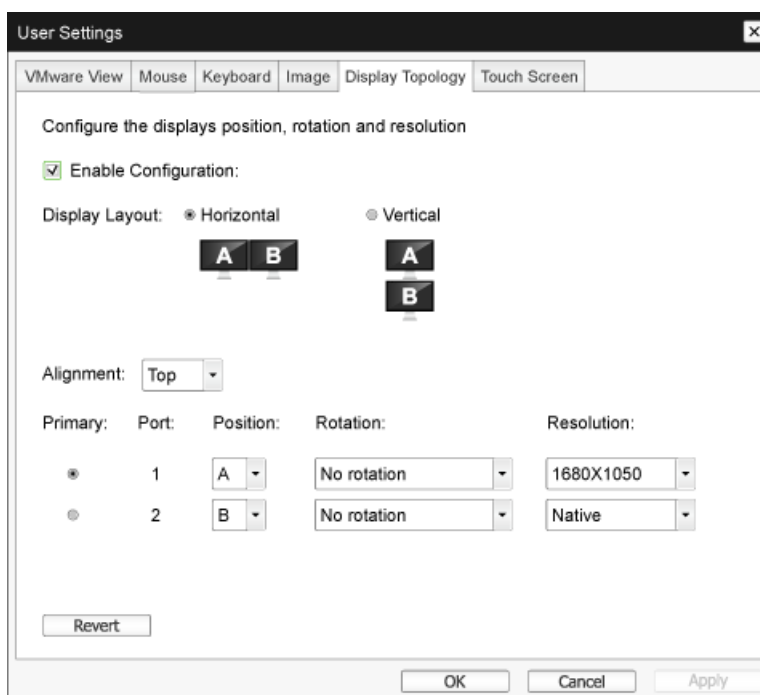


L'onglet **Display Topology** ne dispose d'aucun menu équivalent dans l'interface Web d'administration.

Pour plus d'informations sur la fonction **Display Topology** pour une session PCoIP entre une carte d'hôte et un zéro client, consultez le manuel "PCoIP Host Software for Windows User Guide (TER0810001)".

Modifiez toujours les paramètres de topologie d'affichage à l'aide de l'onglet **Display Topology** sur le zéro client (interface OSD->Options->User Settings). N'essayez pas de modifier ces paramètres à l'aide de Windows Display Settings dans une machine virtuelle avec **VMware View**.

Figure 2-24 : **Display Topology**



- **Enable Configuration**

Le périphérique peut être configuré à l'aide des paramètres de position d'affichage, de rotation et de résolution, si possible. Les paramètres sont enregistrés lorsque vous cliquez sur **Apply** ou sur **OK**, et appliqués suite au redémarrage du périphérique.

- **Display Layout**

Faites votre choix entre une disposition horizontale ou une disposition verticale pour vos écrans (A et B). Ce paramètre doit tenir compte de la disposition physique des écrans sur votre bureau.

- ▢ **Horizontal** : sélectionnez cette option pour disposer A et B à l'horizontale et placer A à gauche de B.
- ▢ **Vertical** : sélectionnez cette option pour disposer A et B à la verticale et placer A au-dessus de B.



Il n'est pas possible d'activer plus de deux écrans à la fois.

- **Alignment**

Choisissez l'alignement des écrans A et B lorsqu'ils sont de tailles différentes.



Ce paramètre détermine la zone de l'écran qui sera utilisée lorsque vous déplacez le curseur d'un écran à l'autre. Les options d'alignement qui figurent dans la liste déroulante dépendent de la disposition de l'écran que vous avez sélectionnée, à savoir verticale ou horizontale.

- **Primary**

Configurez le port DVI sur le zéro client que vous souhaitez utiliser comme port principal.



L'affichage connecté au port principal devient l'affichage principal (c'est-à-dire l'affichage qui contient les menus de l'OSD avant de commencer une session PCoIP et qui est sollicité par la barre des tâches Windows suite au lancement de la session).

- ▢ **Port 1** : Sélectionnez cette option pour configurer le port DVI-1 sur le zéro client comme port principal.
- ▢ **Port 2** : Sélectionnez cette option pour configurer le port DVI-2 sur le zéro client comme port principal.

- **Position**

Indiquez l'écran physiquement connecté au **Port 1** et au **Port 2**.

- **Rotation**

Configurez la rotation de l'écran dans **Port 1** et **Port 2** :

- ▢ No rotation
- ▢ 90° clockwise
- ▢ 180° rotation
- ▢ 90° counter-clockwise

- **Resolution**

La résolution d'affichage peut être configurée pour une session PCoIP entre une machine virtuelle ou un hôte et un zéro client. Le zéro client détecte les résolutions d'affichage prises en charge du moniteur et les insère dans le menu déroulant. Par défaut, la résolution native de l'affichage est utilisée.

- **Revert**

Rétablit les derniers paramètres enregistrés pour les configurations sur cette page.



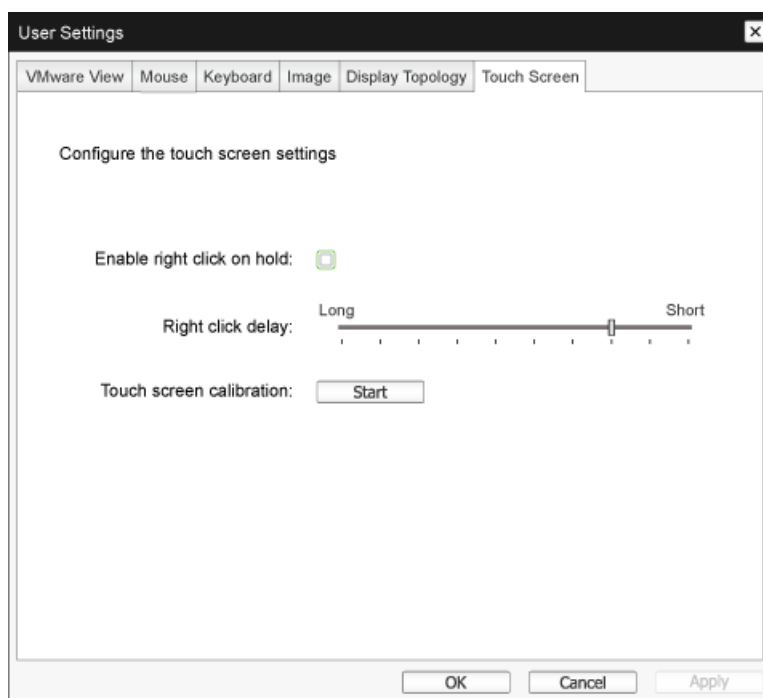
## Touch Screen

La page **Touch Screen** vous permet de configurer et d'étalonner certains paramètres d'un écran tactile **Elo TouchSystems**.



La page **Touch Screen** figure uniquement dans l'OSD. Vous ne pouvez pas y accéder depuis l'interface Web d'administration.

Figure 2-25 : **Touch Screen**



- Enable right click on hold**  
 Cochez cette case pour permettre aux utilisateurs d'émuler un clic droit lorsqu'ils touchent l'écran de manière continue pendant quelques secondes. Si la case n'est pas cochée, le clic droit n'est pas pris en charge.
- Right click delay**  
 Déplacez le bouton vers la valeur Long ou Short pour déterminer la durée pendant laquelle un utilisateur doit appuyer sur l'écran de manière continue pour simuler un clic droit.
- Touch screen calibration**  
 Lors de la première connexion de l'écran tactile au zéro client, le programme d'étalonnage démarre. Sur l'écran tactile, appuyez sur chacune des trois cibles lorsqu'elles apparaissent.  
 Pour tester l'étalonnage, faites glisser votre doigt sur le moniteur et assurez-vous que le curseur suit votre mouvement. Si ce n'est pas le cas, le programme d'étalonnage redémarre. Une fois étalonnées, les coordonnées sont stockées en mémoire flash.  
 Pour démarrer manuellement le programme d'étalonnage, cliquez sur **Start** dans la page **Touch Screen** de l'OSD. Suivez ensuite les instructions à l'écran.

### 2.4.8 Fenêtre Password



Cette option est disponible dans le programme **Management Console**.

La page **Password** vous permet de mettre à jour le mot de passe d'administration locale du périphérique. Il peut contenir 20 caractères au maximum. Sur certains périphériques PCoIP, la protection par mot de passe est désactivée par défaut. La page **Password** n'est alors pas disponible sur ces périphériques. Vous pouvez activer la protection par mot de passe via la PCoIP Management Console sur ces périphériques.



- Ce paramètre a une incidence sur l'interface Web d'administration et l'interface utilisateur graphique de l'**OSD**.
- Si vous décidez de mettre à jour le mot de passe du client, ne l'oubliez pas car le client deviendrait inutilisable.

Figure 2-26 : **Change Password**


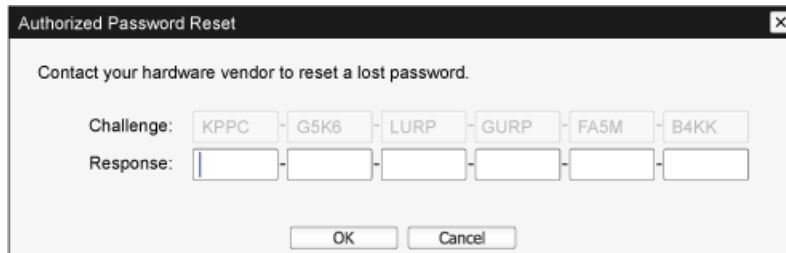
- **Old Password**  
Vous devez saisir dans ce champ le mot de passe d'administration actuel avant de pouvoir mettre à jour le mot de passe.
  - **New Password**  
Il s'agit du nouveau mot de passe d'administration de l'interface Web d'administration et de l'interface utilisateur graphique de l'OSD.
  - **Confirm New Password**  
Pour permettre la mise à jour du mot de passe, la valeur saisie dans ce champ doit être identique à celle du champ **New Password**.
  - **Reset**  
En cas de perte du mot de passe du client, vous pouvez cliquer sur le bouton **Reset** pour solliciter un code de réponse auprès du fournisseur du client. Le code challenge est envoyé au fournisseur. Le fournisseur évalue la demande et renvoie un code de réponse, si autorisé par Teradici.  
Suite à la saisie correcte du code de réponse, le mot de passe du client est défini sur une valeur vide. Vous devez alors saisir un nouveau mot de passe.
-  Pour plus d'informations sur la réinitialisation d'un mot de passe autorisé, contactez le fournisseur du client. Cette option n'est pas disponible dans l'interface Web d'administration, mais uniquement via l'OSD.

Figure 2-27 : **Authorized Password Reset**

Authorized Password Reset

Contact your hardware vendor to reset a lost password.

Challenge: KPPC G5K6 LURP GURP FA5M B4KK

Response: [ ] [ ] [ ] [ ] [ ] [ ]

OK Cancel



Les instructions d'utilisation de PCoIP sont sujettes à modification sans préavis. Pour consulter les dernières informations, visitez le site Web Teradici (<http://www.teradici.com>).

## 3.1 Conditions requises avant de contacter le Centre de service clientèle Samsung

### 3.1.1 Vérifiez les éléments suivants :

Problème de son	
Il n'y a pas de son.	Vérifiez le branchement du câble audio ou réglez le volume.
	Vérifiez le volume.
Le volume est trop faible.	Permet de régler le volume.
	Si le problème subsiste après avoir réglé le volume sur le niveau maximum, réglez le volume dans le programme des paramètres audio.

## 4.1 Généralités

Nom du modèle		NB-NH
Alimentation		Ce produit utilise une tension comprise entre 100 et 240V. Reportez-vous à l'étiquette apposée au dos du produit, car la tension standard peut varier en fonction du pays.
Signal vidéo		RGB OUT, DVI OUT
Connecteur de serveur		LAN
Haut-parleur		1 W x 2 (Stéréo)
Dimensions (L x P x H) / Poids		244,0 X 340,0 X 227,0 mm / 9,6 X 13,4 X 8,9 pouces 2,3 kg / 5,1 lb
Degré d'inclinaison		-3°(±2°) ~ 25°(±2°)
USB		USB 2.0 X 4 (descendant)
Considérations environnementales	Fonctionnement	Température : 10°C à 50°C (50 °F à 122 °F) Humidité : 10 % à 90 %, sans condensation
	Stockage	Température : -20°C à 45°C (-4°F à 113°F) Humidité : 5 % à 90 %, sans condensation
VESA (L x P)		100 mm X 100 mm, 75 mm X 75 mm



Les spécifications ci-dessus peuvent être modifiées sans avis préalable dans le but d'améliorer la qualité.



Ce périphérique est un appareil numérique de Classe B.

## 4.2 Consommation

Economiseur d'énergie	Mode de fonctionnement normal		Veille (S3)	Arrêt (S5) (Bouton en mode hors tension)	Arrêt (Interrupteur en mode hors tension)
	type	Nominal			
Voyant de mise sous tension	Activé		Arrêt	Arrêt	Arrêt
Consommation	7,3 W	19,4 W	moins de 1,0 W	moins de 0,8 W	0 W



- Le niveau de consommation affiché peut varier selon les conditions de fonctionnement ou lors de la modification des paramètres.
- Pour réduire la consommation d'énergie à 0 watt, mettez l'interrupteur situé sur l'adaptateur en position Arrêt ou débranchez le câble d'alimentation. Assurez-vous de bien débrancher le câble d'alimentation si vous prévoyez de ne pas utiliser le produit pendant une période prolongée. Pour une consommation nulle lorsque l'interrupteur d'alimentation n'est pas disponible, débranchez le câble d'alimentation.

## Comment contacter Samsung dans le monde



Si vous avez des suggestions ou des questions concernant les produits Samsung, veuillez contacter le Service Consommateurs Samsung.

NORTH AMERICA		
U.S.A	1-800-SAMSUNG (726-7864)	<a href="http://www.samsung.com">http://www.samsung.com</a>
CANADA	1-800-SAMSUNG (726-7864)	<a href="http://www.samsung.com/ca">http://www.samsung.com/ca</a> (English) <a href="http://www.samsung.com/ca_fr">http://www.samsung.com/ca_fr</a> (French)
MEXICO	01-800-SAMSUNG (726-7864)	<a href="http://www.samsung.com">http://www.samsung.com</a>

LATIN AMERICA		
ARGENTINE	0800-333-3733	<a href="http://www.samsung.com">http://www.samsung.com</a>
BOLIVIA	800-10-7260	<a href="http://www.samsung.com">http://www.samsung.com</a>
BRAZIL	0800-124-421 4004-0000	<a href="http://www.samsung.com">http://www.samsung.com</a>
CHILE	800-SAMSUNG (726-7864) From mobile 02-482 82 00	<a href="http://www.samsung.com">http://www.samsung.com</a>
COLOMBIA	01-8000112112	<a href="http://www.samsung.com">http://www.samsung.com</a>
COSTA RICA	0-800-507-7267	<a href="http://www.samsung.com/latin">http://www.samsung.com/latin</a> (Spanish) <a href="http://www.samsung.com/latin_en">http://www.samsung.com/latin_en</a> (English)
DOMINICA	1-800-751-2676	<a href="http://www.samsung.com/latin">http://www.samsung.com/latin</a> (Spanish) <a href="http://www.samsung.com/latin_en">http://www.samsung.com/latin_en</a> (English)
ECUADOR	1-800-10-7267	<a href="http://www.samsung.com/latin">http://www.samsung.com/latin</a> (Spanish) <a href="http://www.samsung.com/latin_en">http://www.samsung.com/latin_en</a> (English)
EL SALVADOR	800-6225	<a href="http://www.samsung.com/latin">http://www.samsung.com/latin</a> (Spanish) <a href="http://www.samsung.com/latin_en">http://www.samsung.com/latin_en</a> (English)

LATIN AMERICA		
GUATEMALA	1-800-299-0013	<a href="http://www.samsung.com/latin">http://www.samsung.com/latin</a> (Spanish) <a href="http://www.samsung.com/latin_en">http://www.samsung.com/latin_en</a> (English)
HONDURAS	800-27919267	<a href="http://www.samsung.com/latin">http://www.samsung.com/latin</a> (Spanish) <a href="http://www.samsung.com/latin_en">http://www.samsung.com/latin_en</a> (English)
JAMAICA	1-800-234-7267	<a href="http://www.samsung.com">http://www.samsung.com</a>
NICARAGUA	00-1800-5077267	<a href="http://www.samsung.com/latin">http://www.samsung.com/latin</a> (Spanish) <a href="http://www.samsung.com/latin_en">http://www.samsung.com/latin_en</a> (English)
PANAMA	800-7267	<a href="http://www.samsung.com/latin">http://www.samsung.com/latin</a> (Spanish) <a href="http://www.samsung.com/latin_en">http://www.samsung.com/latin_en</a> (English)
PERU	0-800-777-08	<a href="http://www.samsung.com">http://www.samsung.com</a>
PUERTO RICO	1-800-682-3180	<a href="http://www.samsung.com">http://www.samsung.com</a>
TRINIDAD & TOBAGO	1-800-SAMSUNG (726-7864)	<a href="http://www.samsung.com">http://www.samsung.com</a>
VENEZUELA	0-800-100-5303	<a href="http://www.samsung.com">http://www.samsung.com</a>

EUROPE		
AUSTRIA	0810 - SAMSUNG (7267864, € 0.07/min)	<a href="http://www.samsung.com">http://www.samsung.com</a>
BELGIUM	02-201-24-18	<a href="http://www.samsung.com/be">http://www.samsung.com/be</a> (Dutch) <a href="http://www.samsung.com/be_fr">http://www.samsung.com/be_fr</a> (French)
BOSNIA	05 133 1999	<a href="http://www.samsung.com">http://www.samsung.com</a>
BULGARIA	07001 33 11 , normal tariff	<a href="http://www.samsung.com">http://www.samsung.com</a>
CROATIA	062 SAMSUNG (062 726 7864)	<a href="http://www.samsung.com">http://www.samsung.com</a>
CYPRUS	8009 4000 only from landline (+30) 210 6897691 from mobile and land line	<a href="http://www.samsung.com">http://www.samsung.com</a>



EUROPE		
CZECH	800 - SAMSUNG (800-726786)	<a href="http://www.samsung.com">http://www.samsung.com</a>
	Samsung Electronics Czech and Slovak, s.r.o., Oasis Florenc, Sokolovská 394/17, 180 00, Praha 8	
DENMARK	70 70 19 70	<a href="http://www.samsung.com">http://www.samsung.com</a>
EIRE	0818 717100	<a href="http://www.samsung.com">http://www.samsung.com</a>
ESTONIA	800-7267	<a href="http://www.samsung.com">http://www.samsung.com</a>
FINLAND	09 85635050	<a href="http://www.samsung.com">http://www.samsung.com</a>
FRANCE	01 48 63 00 00	<a href="http://www.samsung.com">http://www.samsung.com</a>
GERMANY	0180 5 SAMSUNG bzw. 0180 5 7267864* (*0,14 €/Min. aus dem dt. Festnetz, aus dem Mobilfunk max. 0,42 €/Min.)	<a href="http://www.samsung.com">http://www.samsung.com</a>
GREECE	80111-SAMSUNG (80111 726 7864) only from land line (+30) 210 6897691 from mobile and land line	<a href="http://www.samsung.com">http://www.samsung.com</a>
HUNGARY	06-80-SAMSUNG (726-7864)	<a href="http://www.samsung.com">http://www.samsung.com</a>
ITALIA	800-SAMSUNG (726-7864)	<a href="http://www.samsung.com">http://www.samsung.com</a>
LATVIA	8000-7267	<a href="http://www.samsung.com">http://www.samsung.com</a>
LITHUANIA	8-800-77777	<a href="http://www.samsung.com">http://www.samsung.com</a>
LUXEMBURG	261 03 710	<a href="http://www.samsung.com">http://www.samsung.com</a>
MACEDONIA	023 207 777	<a href="http://www.samsung.com">http://www.samsung.com</a>
MONTENEGRO	020 405 888	<a href="http://www.samsung.com">http://www.samsung.com</a>
NETHERLANDS	0900 - SAMSUNG (0900-7267864) (€ 0,10/Min)	<a href="http://www.samsung.com">http://www.samsung.com</a>
NORWAY	815 56480	<a href="http://www.samsung.com">http://www.samsung.com</a>
POLAND	0 801-1SAMSUNG (172-678) +48 22 607-93-33	<a href="http://www.samsung.com">http://www.samsung.com</a>
PORTUGAL	808 20 - SAMSUNG (808 20 7267)	<a href="http://www.samsung.com">http://www.samsung.com</a>
RUMANIA	08008 SAMSUNG (08008 726 7864) TOLL FREE No.	<a href="http://www.samsung.com">http://www.samsung.com</a>
SERBIA	0700 Samsung (0700 726 7864)	<a href="http://www.samsung.com">http://www.samsung.com</a>
SLOVAKIA	0800 - SAMSUNG (0800-726 786)	<a href="http://www.samsung.com">http://www.samsung.com</a>
SPAIN	902 - 1 - SAMSUNG (902 172 678)	<a href="http://www.samsung.com">http://www.samsung.com</a>

EUROPE		
SWEDEN	0771 726 7864 (SAMSUNG)	<a href="http://www.samsung.com">http://www.samsung.com</a>
SWITZERLAND	0848-SAMSUNG (7267864, CHF 0.08/min)	<a href="http://www.samsung.com/ch">http://www.samsung.com/ch</a> (German) <a href="http://www.samsung.com/ch_fr">http://www.samsung.com/ch_fr</a> (French)
U.K	0330 SAMSUNG (7267864)	<a href="http://www.samsung.com">http://www.samsung.com</a>

CIS		
ARMENIA	0-800-05-555	<a href="http://www.samsung.com">http://www.samsung.com</a>
AZERBAIJAN	088-55-55-555	<a href="http://www.samsung.com">http://www.samsung.com</a>
BELARUS	810-800-500-55-500	<a href="http://www.samsung.com">http://www.samsung.com</a>
GEORGIA	0-800-555-555	<a href="http://www.samsung.com">http://www.samsung.com</a>
KAZAKHSTAN	8-10-800-500-55-500 (GSM: 7799)	<a href="http://www.samsung.com">http://www.samsung.com</a>
KYRGYZSTAN	00-800-500-55-500	<a href="http://www.samsung.com">http://www.samsung.com</a>
MOLDOVA	0-800-614-40	<a href="http://www.samsung.com">http://www.samsung.com</a>
MONGOLIA	+7-800-555-55-55	<a href="http://www.samsung.com">http://www.samsung.com</a>
RUSSIA	8-800-555-55-55	<a href="http://www.samsung.com">http://www.samsung.com</a>
TADJIKISTAN	8-10-800-500-55-500	<a href="http://www.samsung.com">http://www.samsung.com</a>
UKRAINE	0-800-502-000	<a href="http://www.samsung.com/ua">http://www.samsung.com/ua</a> (Ukrainian) <a href="http://www.samsung.com/ua_ru">http://www.samsung.com/ua_ru</a> (Russian)
UZBEKISTAN	8-10-800-500-55-500	<a href="http://www.samsung.com">http://www.samsung.com</a>

ASIA PACIFIC		
AUSTRALIA	1300 362 603	<a href="http://www.samsung.com">http://www.samsung.com</a>
CHINA	400-810-5858	<a href="http://www.samsung.com">http://www.samsung.com</a>
HONG KONG	(852) 3698 - 4698	<a href="http://www.samsung.com/hk">http://www.samsung.com/hk</a> (Chinese) <a href="http://www.samsung.com/hk_en">http://www.samsung.com/hk_en</a> (English)

ASIA PACIFIC		
INDIA	1800 1100 11 3030 8282 1800 3000 8282 1800 266 8282	<a href="http://www.samsung.com">http://www.samsung.com</a>
INDONESIA	0800-112-8888 021-5699-7777	<a href="http://www.samsung.com">http://www.samsung.com</a>
JAPAN	0120-327-527	<a href="http://www.samsung.com">http://www.samsung.com</a>
MALAYSIA	1800-88-9999	<a href="http://www.samsung.com">http://www.samsung.com</a>
NEW ZEALAND	0800 SAMSUNG (0800 726 786)	<a href="http://www.samsung.com">http://www.samsung.com</a>
PHILIPPINES	1-800-10-SAMSUNG (726-7864) for PLDT 1-800-3-SAMSUNG (726-7864) for Digitel 1-800-8-SAMSUNG (726-7864) for Globe 02-5805777	<a href="http://www.samsung.com">http://www.samsung.com</a>
SINGAPORE	1800-SAMSUNG (726-7864)	<a href="http://www.samsung.com">http://www.samsung.com</a>
TAIWAN	0800-329-999 0266-026-066	<a href="http://www.samsung.com">http://www.samsung.com</a>
THAILAND	1800-29-3232 02-689-3232	<a href="http://www.samsung.com">http://www.samsung.com</a>
VIETNAM	1 800 588 889	<a href="http://www.samsung.com">http://www.samsung.com</a>

MIDDIE EAST		
BAHRAIN	8000-4726	<a href="http://www.samsung.com/ae">http://www.samsung.com/ae</a> (English) <a href="http://www.samsung.com/ae_ar">http://www.samsung.com/ae_ar</a> (Arabic)
EGYPT	08000-726786	<a href="http://www.samsung.com">http://www.samsung.com</a>
IRAN	021-8255	<a href="http://www.samsung.com">http://www.samsung.com</a>
JORDAN	800-22273 065777444	<a href="http://www.samsung.com">http://www.samsung.com</a>
KUWAIT	183-2255	<a href="http://www.samsung.com/ae">http://www.samsung.com/ae</a> (English) <a href="http://www.samsung.com/ae_ar">http://www.samsung.com/ae_ar</a> (Arabic)

MIDDLE EAST		
MOROCCO	080 100 2255	<a href="http://www.samsung.com">http://www.samsung.com</a>
OMAN	800-SAMSUNG (726-7864)	<a href="http://www.samsung.com/ae">http://www.samsung.com/ae</a> (English) <a href="http://www.samsung.com/ae_ar">http://www.samsung.com/ae_ar</a> (Arabic)
SAUDI ARABIA	9200-21230	<a href="http://www.samsung.com/ae">http://www.samsung.com/ae</a> (English) <a href="http://www.samsung.com/ae_ar">http://www.samsung.com/ae_ar</a> (Arabic)
TURKEY	444 77 11	<a href="http://www.samsung.com">http://www.samsung.com</a>
U.A.E	800-SAMSUNG (726-7864)	<a href="http://www.samsung.com">http://www.samsung.com</a>

AFRICA		
ANGOLA	91-726-7864	<a href="http://www.samsung.com">http://www.samsung.com</a>
BOTSWANA	0800-726-000	<a href="http://www.samsung.com">http://www.samsung.com</a>
CAMEROON	7095- 0077	<a href="http://www.samsung.com">http://www.samsung.com</a>
COTE D' IVOIRE	8000 0077	<a href="http://www.samsung.com">http://www.samsung.com</a>
GHANA	0800-10077 0302-200077	<a href="http://www.samsung.com">http://www.samsung.com</a>
KENYA	0800 724 000	<a href="http://www.samsung.com">http://www.samsung.com</a>
NAMIBIA	8197267864	<a href="http://www.samsung.com">http://www.samsung.com</a>
NIGERIA	0800-726-7864	<a href="http://www.samsung.com">http://www.samsung.com</a>
SENEGAL	800-00-0077	<a href="http://www.samsung.com">http://www.samsung.com</a>
SOUTH AFRICA	0860-SAMSUNG (726-7864)	<a href="http://www.samsung.com">http://www.samsung.com</a>
TANZANIA	0685 88 99 00	<a href="http://www.samsung.com">http://www.samsung.com</a>
UGANDA	0800 300 300	<a href="http://www.samsung.com">http://www.samsung.com</a>
ZAMBIA	211350370	<a href="http://www.samsung.com">http://www.samsung.com</a>

## Prise en charge des frais de service (imputables aux clients)



Même si une demande d'intervention est effectuée pendant la période de garantie, la visite d'un technicien peut vous être facturée dans les cas suivants :

### Produit non défectueux

La demande porte sur le nettoyage du produit, un réglage, des explications, la réinstallation, etc.

- Si un technicien fournit des instructions sur l'utilisation du produit ou procède simplement à des réglages d'options sans démonter le produit.
- Le défaut résulte de facteurs environnementaux externes (Internet, antenne, signal du réseau filaire, etc.)
- Le produit est réinstallé ou d'autres appareils ont été connectés après la première installation du produit.
- Le produit est réinstallé suite à un déplacement dans un autre endroit ou dans un autre bâtiment.
- Le client demande des instructions sur la manière d'utiliser l'appareil de façon à coexister avec un autre produit de l'entreprise.
- Le client demande des instructions sur la manière d'utiliser le réseau ou un autre programme de l'entreprise.
- Le client demande l'installation du logiciel et la configuration du produit.
- Le technicien de maintenance est chargé d'éliminer / de nettoyer la poussière ou d'autres matières étrangères à l'intérieur du produit.
- Le client demande une autre installation après l'achat d'un produit en ligne ou via le télé-achat.


### Domage provoqué par le client

Cas où le dommage du produit est provoqué par une mauvaise manipulation ou réparation imputable au client.

Si un dommage causé au produit est dû à l'un des facteurs suivants :

- Impact ou chute externe.
- Utilisation de matériaux ou d'un produit vendu séparément non recommandé(s) par Samsung.
- Réparation effectuée par une personne qui ne représente pas un prestataire de services externe ou un partenaire agréé par Samsung Electronics Co., Ltd.
- Refonte ou réparation du produit effectuée par le client.
- Utilisation d'une tension inappropriée ou de connexions électriques non autorisées.
- Précautions ou avertissements indiqués dans le manuel d'utilisation non suivis.

## Autres cas

- La défaillance du produit résulte d'une catastrophe naturelle. (foudre, incendie, tremblement de terre, inondation, etc.)
  - Tous les composants consommables sont épuisés. (batterie, encre, lumières fluorescentes, tête, vibreur, lampe, filtre, ruban, etc.)
-  Si le client demande une intervention alors que le produit ne présente aucun défaut, des frais de service pourront lui être facturés. Veuillez lire attentivement le manuel d'utilisation au préalable.

## Mise au rebut appropriée

### Les bons gestes de mise au rebut de ce produit (Déchets d'équipements électriques et électroniques)



(Applicable aux pays disposant de systèmes de collecte séparés)

Ce symbole sur le produit, ses accessoires ou sa documentation indique que ni le produit, ni ses accessoires électroniques usagés (chargeur, casque audio, câble USB, etc.) ne peuvent être jetés avec les autres déchets ménagers. La mise au rebut incontrôlée des déchets présentant des risques environnementaux et de santé publique, veuillez séparer vos produits et accessoires usagés des autres déchets. Vous favoriserez ainsi le recyclage de la matière qui les compose dans le cadre d'un développement durable.

Les particuliers sont invités à contacter le magasin leur ayant vendu le produit ou à se renseigner auprès des autorités locales pour connaître les procédures et les points de collecte de ces produits en vue de leur recyclage.

Les entreprises et particuliers sont invités à contacter leurs fournisseurs et à consulter les conditions de leur contrat de vente. Ce produit et ses accessoires ne peuvent être jetés avec les autres déchets.

### Mise au rebut des piles de ce produit



(Applicable aux pays disposant de systèmes de collecte séparés)

Le symbole sur le manuel, l'emballage ou la batterie indique que celle-ci ne peut pas être mise au rebut avec les autres déchets ménagers. L'indication éventuelle des symboles chimiques Hg, Cd ou Pb signifie que la batterie contient des quantités de mercure, de cadmium ou de plomb supérieures aux niveaux de référence stipulés dans la directive CE 2006/66.

La batterie incluse dans ce produit ne peut pas être remplacée par l'utilisateur. Pour plus d'informations sur son remplacement, contactez votre fournisseur de services. N'essayez pas de retirer la batterie, ni de la jeter dans un feu. N'essayez pas de démonter, écraser ou ouvrir la batterie. Si vous souhaitez vous débarrasser du produit, le site de collecte des déchets prendra les mesures appropriées pour le recyclage et le traitement du produit, y compris de la batterie.

## Symbols

"PCoIP" 32

## A

Annexe 63

## B

Branchement requis pour utiliser « PCoIP »  
22

## C

Comment contacter Samsung dans le  
monde 63

Connexion au PC hôte à l'aide d'un câble  
LAN 31

Consignes de sécurité 5

Copyright 4

## G

Généralités 61

## I

Installation 17

## M

Mise au rebut appropriée 71

## P

Pièces 14

## Q

Qu'est-ce qu'un système PC over IP 21

## V

Vérification du contenu 12