



NL22B

# Manuel de l'utilisateur

La couleur et l'aspect du produit peuvent varier en fonction du modèle, et ses spécifications peuvent être modifiées sans préavis pour des raisons d'amélioration des performances.

BN46-00298A-02

# Table des matières

## Chapitre 1 AVANT UTILISATION DU PRODUIT

4	<b>Copyright</b>
5	<b>Sécurisation de l'espace d'installation</b>
5	<b>Précautions de sécurité</b>
5	Symboles
6	Électricité et sécurité
7	Installation
8	Fonctionnement
11	Précautions d'utilisation du produit
12	Nettoyage

## Chapitre 2 PRÉPARATION

<b>13</b>	<b>Vérification du contenu</b>
13	Retrait de l'emballage
14	Vérification des composants
<b>15</b>	<b>Pièces</b>
15	Capteur externe
16	Vue arrière
16	Télécommande
18	Dimensions du produit

## Chapitre 3 CONNEXIONS

<b>19</b>	<b>Utilisation de l'appareil</b>
19	Points à vérifier avant la connexion
<b>19</b>	<b>Connexion LAN</b>
<b>19</b>	<b>Connexion à un périphérique USB</b>
<b>20</b>	<b>Branchement de l'alimentation</b>
20	Modification de la résolution
21	Insertion d'objets dans la vitrine d'affichage NL22B
22	Lecture de fichiers vidéo ou image à partir de la mémoire USB

## Chapitre 4 CONFIGURATION D'ÉCRAN

<b>23</b>	<b>Mode</b>
<b>23</b>	<b>Personnel</b>
<b>24</b>	<b>Contrôle Couleur</b>
<b>25</b>	<b>Cont. lampe</b>
<b>25</b>	<b>Réinitialisation image</b>

## Chapitre 5

### CONFIGURATION DES PARAMÈTRES AUDIO

26	Mode
27	Personnel
27	Volume auto
28	SRS TS XT
28	Réinitialisation son

## Chapitre 6

### CONFIGURATION ET RÉINITIALISATION

29	Langue
29	Heure
29	Modification du paramètre Déf. horlo
30	Réglage de l'option Veille
30	Configuration de
	Minuteur1/Minuteur2/Minuteur3
31	Définition de la fonction
	Gestion des vacances
31	Verrou
31	Changement de mot de passe
	(Mod. code PIN)
32	Configuration de Verrouiller
32	Ecran de sécurité
32	Définition de la fonction Modif. Pixel
33	Configuration de Programmeur
33	Configuration de Barre
34	Configuring efface
34	Configuration de Pixel
35	Définition de la fonction Gris de bord
35	Régl. minut. ON

36	Paramètres avancés
36	Configuration de Ventil. et temp.
36	Modification du paramètre Alim auto
37	Définition de l'option Programme lampe
37	Modification des paramètres Affichage
	OSD
38	Config. réinit
38	Réinitialiser tout

## Chapitre 7

### GUIDE DE DÉPANNAGE

39	Conditions requises avant de
	contacter le Centre de service
	clientèle Samsung
39	Vérification de la résolution et de la
	fréquence
39	Vérifiez les éléments suivants :
40	Questions-réponses

## Chapitre 8

### CARACTÉRISTIQUES TECHNIQUES

41	Général
42	Economiseur d'énergie
43	Présélection des modes de
	temporisation

## Chapitre 9

### ANNEXE

44	Comment contacter SAMSUNG dans
	le monde
48	Prise en charge des frais de service
	(imputables aux clients)
49	Comment éliminer ce produit
50	Qualité d'image optimale et
	protection contre la rémanence
	d'image
51	Qu'entend-on par rémanence d'image ?
53	Terminologie
53	OSD (Affichage à l'écran)
53	Gamma
53	Fréquence horizontale
53	Fréquence verticale
53	Résolution
53	Plug & Play

## Chapitre 1

# Avant utilisation du produit

## Copyright

Le contenu du présent guide est sujet à modification sans préavis à des fins d'amélioration de la qualité.

© 2012 Samsung Electronics

Samsung Electronics détient les droits d'auteur du présent guide.

Toute utilisation ou reproduction du présent guide, en partie ou intégralement, est interdite sans l'autorisation de Samsung Electronics.

Les logos SAMSUNG et SyncMaster sont des marques déposées de Samsung Electronics.

Microsoft® et Windows sont des marques déposées de Microsoft Corporation.

VESA, DPM et DDC sont des marques déposées du groupe Video Electronics Standards Association.

Toutes les autres marques sont la propriété de leurs détenteurs respectifs.

- Des frais d'administration peuvent vous être facturés si :
  - (a) un technicien intervient à votre demande et que le produit ne comporte aucun défaut. (c.-à-d; si vous n'avez pas pris la peine de lire le présent manuel d'utilisation).
  - (b) vous amenez le produit dans un centre de réparation alors qu'il ne comporte aucun défaut. (c.-à-d; si vous n'avez pas pris la peine de lire le présent manuel d'utilisation).
- Le montant de ces frais d'administration vous sera signifié avant la réalisation de toute prestation ou visite à domicile.



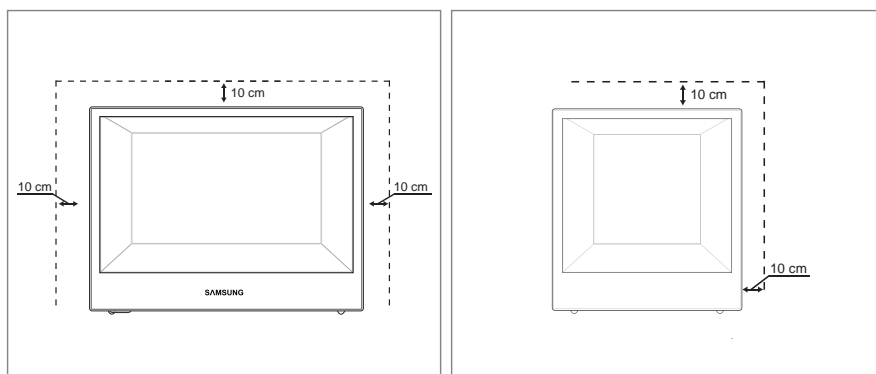
TruSurround XT, SRS and the  symbol are trademarks of SRS Labs, Inc.

TruSurround XT technology is incorporated under license from SRS Labs, Inc.

## Sécurisation de l'espace d'installation

Veillez à conserver de l'espace autour du produit pour garantir une bonne ventilation. Une augmentation de la température interne peut provoquer un incendie et endommager le produit. Lors de l'installation du produit, veillez à conserver un espace équivalent ou supérieur à celui indiqué ci-dessous.

✚ L'aspect extérieur peut varier en fonction du produit.



## Précautions de stockage

Des taches blanches peuvent se développer à la surface des modèles très brillants si un humidificateur à ultrasons est utilisé à proximité.

✚ Si vous voulez nettoyer l'intérieur du produit, contactez votre Centre de service clientèle Samsung le plus proche (des frais de service seront appliqués.)

## Précautions de sécurité

### Attention

N'ouvrez pas le cache arrière. Vous pourriez vous exposer à un choc électrique. Les composants internes à ce produit ne doivent pas être réparés par des utilisateurs à domicile. Contactez un technicien pour procéder à toute réparation.

## Symboles

### Avertissement

Des dommages corporels graves ou mortels peuvent survenir si les instructions ne sont pas suivies.

### Attention

Des dommages corporels ou matériels peuvent survenir si les instructions ne sont pas suivies.



Les activités marquées de ce symbole sont interdites.

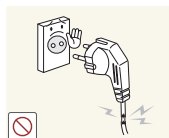


Les instructions marquées de ce symbole doivent être suivies.

## Électricité et sécurité

Les images suivantes servent uniquement de référence. Les situations réelles peuvent différer de celles illustrées ci-dessous.

### Avertissement



N'utilisez pas de câble d'alimentation ou de fiche endommagé(e), ni de prise lâche.

- Un choc électrique ou un incendie pourrait en résulter.

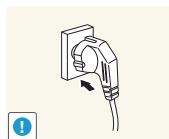


N'utilisez pas plusieurs produits sur une même prise de courant.

- La prise risquerait de provoquer un incendie.

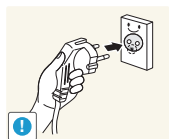


Ne touchez pas la fiche si vous avez les mains humides. Dans le cas contraire, un choc électrique pourrait survenir.



Insérez complètement la fiche pour qu'elle soit bien bloquée.

- Tout branchement non sécurisé peut provoquer un incendie.



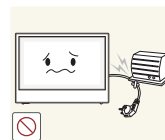
Assurez-vous de bien brancher le câble d'alimentation dans une prise à la terre. (Appareils isolés de type 1 uniquement.)

- Un choc électrique ou des dommages corporels pourrai(en)t survenir.



À l'aide d'un chiffon sec, nettoyez toute poussière autour des broches du câble d'alimentation ou de la prise de courant.

- La poussière pourrait provoquer un incendie.



Ne pliez ni ne tirez le câble d'alimentation trop fortement. En outre, ne posez pas d'objet lourd sur le câble d'alimentation.

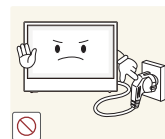
- Tout dommage au câble peut entraîner un incendie ou un choc électrique.



Ne placez pas le câble d'alimentation ou le produit à proximité de sources de chaleur.

- Un choc électrique ou un incendie pourrait survenir.

### Attention



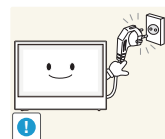
Ne débranchez pas le câble d'alimentation quand le produit est en cours d'utilisation.

- Le produit pourrait être endommagé par un choc électrique.



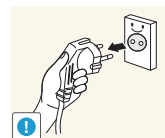
Utilisez uniquement le câble d'alimentation fourni avec votre produit par Samsung. N'utilisez pas le câble d'alimentation avec d'autres produits.

- Un choc électrique ou un incendie pourrait survenir.



Maintenez dégagée la prise à laquelle le câble d'alimentation est branché.

- En cas de problème avec le produit, vous devez débrancher le câble d'alimentation pour couper l'alimentation du produit.



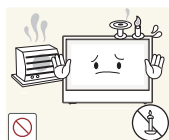
Tenez la fiche quand vous débranchez le câble d'alimentation de la prise.

- Un choc électrique ou un incendie pourrait survenir.

## Installation

Les images suivantes servent uniquement de référence. Les situations réelles peuvent différer de celles illustrées ci-dessous.

## Avertissement



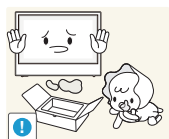
Ne placez pas de bougies, d'insectifuges ou de cigarettes sur le produit. N'installez pas le produit près de sources de chaleur.

- Ces éléments pourraient provoquer un incendie.



N'installez pas le produit dans des espaces mal aérés tels qu'une bibliothèque ou un placard.

- Toute élévation de la température interne peut provoquer un incendie.



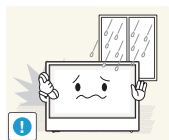
Gardez les emballages plastiques hors de portée des enfants.

- Ces sacs présentent un risque d'étouffement.



N'installez pas le produit sur une surface instable ou sujette aux vibrations (étagère mal fixée, surface en pente, etc.).

- S'il venait à tomber, le produit pourrait s'endommager et/ou être la cause de blessure.
- L'utilisation du produit dans une zone à vibrations excessives peut endommager le produit ou provoquer un incendie.



N'installez pas le produit dans un véhicule ou un endroit exposé à la poussière, à l'humidité (gouttes d'eau, etc.), à l'huile ou à la fumée.

- Un choc électrique ou un incendie pourrait survenir.



N'exposez pas le produit directement au soleil, à la chaleur ou à un objet chaud comme un four.

La durée de vie du produit pourrait s'en trouver réduite, ou un incendie pourrait se déclencher.



N'installez pas le produit à portée de jeunes enfants.

Le produit pourrait tomber et blesser des enfants.



Les huiles comestibles, telles que l'huile de soja, peuvent endommager ou déformer le produit. N'installez pas le produit dans une cuisine ou à proximité d'un comptoir de cuisine.

## Attention



Si vous installez le produit sur un meuble ou une étagère, assurez-vous que le bord inférieur de la face avant du produit ne dépasse pas.

- Le produit pourrait tomber et se casser ou provoquer des blessures.
- N'installez le produit que sur des meubles ou étagères de taille adéquate.



Toute installation du produit dans un endroit inhabituel (tel qu'un lieu exposé à de nombreuses particules fines, à des substances chimiques ou à des températures extrêmes, un aéroport ou une gare où le produit fonctionnerait en continu sur une longue période) pourrait considérablement réduire ses performances.

- Assurez-vous de bien consulter le Centre de service clientèle Samsung si vous voulez installer le produit dans ce type d'endroit.



Veillez à ne pas faire tomber le produit quand vous le déplacez. Posez le produit avec précaution.

- Il pourrait en résulter une défaillance du produit ou des dommages corporels.



Ne posez pas le produit sur sa face avant.

- L'écran pourrait être endommagé.

## Fonctionnement

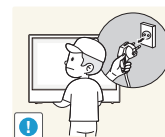
- Les images suivantes servent uniquement de référence. Les situations réelles peuvent différer de celles illustrées ci-dessous.

## Avertissement



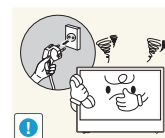
Une tension élevée est présente dans le produit. N'essayez jamais de démonter, réparer ou modifier le produit par vous-même.

- Un choc électrique ou un incendie pourrait survenir.
- Contactez le Centre de service clientèle Samsung pour toute réparation.



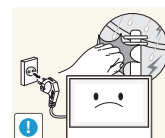
Avant de déplacer le produit, éteignez-le et débranchez le câble d'alimentation et tous les autres câbles branchés.

- Tout dommage au câble peut entraîner un incendie ou un choc électrique.



Si le produit génère des sons étranges, une odeur de brûlé ou de la fumée, débranchez immédiatement le câble d'alimentation et contactez le Centre de service clientèle Samsung.

- Un choc électrique ou un incendie pourrait en résulter.



En cas d'orage ou d'éclairs, mettez le bouton marche/arrêt en position arrêt et débranchez le câble d'alimentation.

- Un choc électrique ou un incendie pourrait survenir.



Si le produit tombe ou que le boîtier externe est endommagé, mettez le bouton marche/arrêt en position arrêt et débranchez le câble d'alimentation. Ensuite, contactez le Centre de service clientèle Samsung.

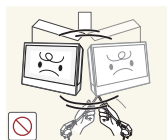
- Un usage continu peut provoquer un incendie ou un choc électrique.





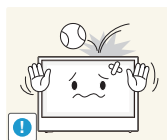
Ne tirez pas sur le produit en tenant uniquement le câble d'alimentation ou un autre câble.

- Une défaillance du produit, un choc électrique ou un incendie pourrait survenir.



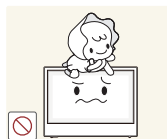
Ne tentez pas de soulever ou de déplacer le produit en tirant sur un câble tel que le câble d'alimentation.

- Une défaillance du produit, un choc électrique ou un incendie pourrait survenir.



Ne faites pas tomber d'objets sur le produit et ne générez aucun impact.

- Un choc électrique ou un incendie pourrait survenir.



Ne laissez pas les enfants se pendre au produit ou grimper dessus.

- Les enfants pourraient se blesser superficiellement ou gravement.



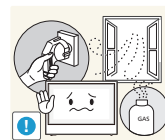
Ne laissez pas d'objets lourds que les enfants apprécient (jouets, bonbons, etc.) au sommet du produit.

- Le produit ou l'objet lourd pourrait tomber si des enfants tentaient d'atteindre les jouets ou bonbons, pouvant provoquer de graves dommages corporels.



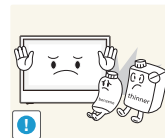
Ne placez pas d'objets contenant du liquide (vases, pots, bouteilles, etc.) ou d'objets métalliques sur le produit.

- Assurez-vous de bien mettre le produit hors tension et de débrancher le câble d'alimentation si de l'eau ou d'autres substances étrangères sont entrées dans le produit. Ensuite, contactez le Centre de service clientèle Samsung.
- Une défaillance du produit, un choc électrique ou un incendie pourrait en résulter.



En cas de détection d'une fuite de gaz, ne touchez ni le produit, ni la fiche du câble d'alimentation. De plus, aérez immédiatement la zone.

- Des étincelles peuvent provoquer une explosion ou un incendie.



N'utilisez ni ne conservez de pulvérisateur combustible ou de substance inflammable à proximité du produit.

- Une explosion ou un incendie pourrait en résulter.



Assurez-vous que les aérations ne sont pas bloquées par une nappe ou des rideaux.

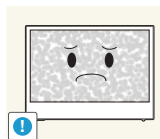
- Toute élévation de la température interne peut provoquer un incendie.



N'insérez aucun objet métallique (baguette, pièce de monnaie, épingle à cheveux, etc.) ou d'objets facilement inflammables (papier, allumette, etc.) dans le produit (via les aérations ou les ports d'entrée/sortie, etc.).

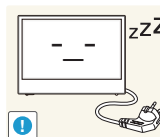
- Assurez-vous de bien mettre le produit hors tension et de débrancher le câble d'alimentation si de l'eau ou d'autres substances étrangères sont entrées dans le produit. Ensuite, contactez le Centre de service clientèle Samsung.
- Une défaillance du produit, un choc électrique ou un incendie pourrait en résulter.

## Attention



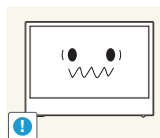
Si vous laissez une image fixe affichée à l'écran pendant une longue période, un phénomène de rémanence risque de se produire ou cela peut donner lieu à des pixels défectueux.

- Si vous ne pensez pas utiliser le produit pendant une longue période, activez le mode d'économie d'énergie ou un économiseur d'écran à image mobile.



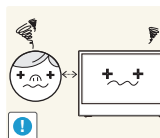
Débranchez le câble d'alimentation de la prise lorsque vous prévoyez de ne pas utiliser le produit pendant une durée prolongée (vacances, etc.).

- L'accumulation de poussière combinée à la chaleur peut provoquer un incendie, un choc électrique ou une fuite électrique.

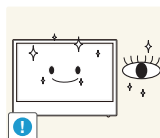


Appliquez la résolution et la fréquence conseillées au produit.

- Dans le cas contraire, votre vue pourrait être altérée.



Regarder l'écran de trop près pendant une longue période peut altérer votre vue.



Reposez vos yeux pendant plus de 5 minutes après 1 heure d'utilisation du produit.

- Votre fatigue oculaire en sera atténuée.



Il se peut que la partie avant du produit chauffe lorsque ce dernier est allumé depuis un long moment. Redoublez de prudence.

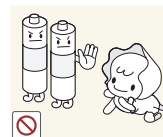


Stockez les petits accessoires hors de portée des enfants.



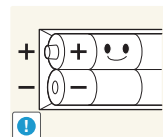
Ne placez pas d'objets lourds sur le produit.

- Il pourrait en résulter une défaillance du produit ou des dommages corporels.



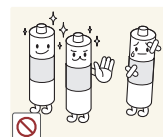
Veillez à ce que les enfants ne mettent pas la pile dans leur bouche lorsque celle-ci est retirée de la télécommande. Placez la pile hors de portée des bébés et des enfants.

Si un enfant met une pile dans sa bouche, consultez immédiatement un médecin.



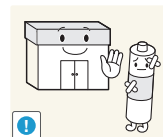
Lorsque vous remplacez la pile, veillez à respecter les polarités (+, -).

- Sinon, vous risquez d'endommager les piles ou de provoquer une surchauffe ou des blessures ou, encore d'endommager la télécommande en raison d'une fuite du liquide interne.



Utilisez uniquement les piles standard spécifiées et ne mélangez pas les piles usagées et neuves.

Sinon, vous risquez d'endommager les piles ou de provoquer une surchauffe ou des blessures, ou encore d'endommager la télécommande en raison d'une fuite du liquide interne.

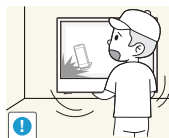


Les piles (et piles rechargeables) ne sont pas des déchets ordinaires et doivent être renvoyées pour recyclage. Il appartient au client de renvoyer les piles usagées ou rechargeables à des fins de recyclage.

- Le client peut déposer les piles usagées ou rechargeables dans une déchetterie ou dans un magasin proposant le même type de piles ou de piles rechargeables.

## Précautions d'utilisation du produit

Les images suivantes servent uniquement de référence. Les situations réelles peuvent différer de celles illustrées ci-dessous.



Ne déplacez pas le produit lorsqu'un objet se trouve à l'intérieur.

- Vous risqueriez d'endommager l'objet.



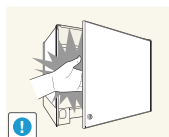
Assurez-vous de fermer la porte et qu'aucun objet ne se trouve à l'intérieur avant de déplacer le produit.

- L'objet pourrait tomber et s'abîmer.

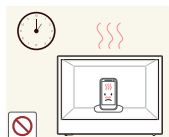


Lorsque vous déplacez le produit, faites attention à ce qu'il ne heurte pas d'autres objets.

- Une grande partie de la surface du produit est constituée de verre. Le verre est un matériau fragile qui doit être manipulé avec extrême précaution.



Ouvrez ou fermez la porte du produit avec prudence, afin de ne pas vous blesser en coinçant vos doigts dans la porte.



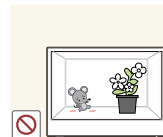
En raison de la présence d'un voyant intégré, les objets à l'intérieur du produit risquent de chauffer si ce dernier est allumé pendant une longue période. Redoublez de prudence.



Tout objet placé à l'intérieur du produit et exposé pendant une longue période est soumis à un risque de déformation et de décoloration. Cela peut être dû à la lumière et à la chaleur émises par la source lumineuse (LED).



Faites en sorte que le produit n'entre pas en contact avec des aliments ou des matériaux humides, liquides et/ou des objets tranchants.



Évitez la présence d'animaux ou de plantes à proximité du produit.

## Nettoyage

- ▣ Les images suivantes servent uniquement de référence. Les situations réelles peuvent différer de celles illustrées ci-dessous.

Procédez avec soin lors du nettoyage, car il est facile de rayer l'écran et l'extérieur des LCD perfectionnés.

Respectez la procédure suivante lors du nettoyage.

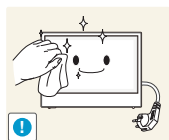


1. Met l'appareil hors tension.
2. Débranchez le câble d'alimentation du produit.

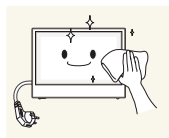
### REMARQUE

Tenez le câble d'alimentation par la fiche et ne touchez pas le câble si vous avez les mains humides.

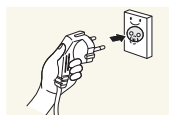
Dans le cas contraire, un choc électrique pourrait survenir.



3. Essuyez l'écran du produit à l'aide d'un chiffon propre, doux et sec.
  - N'utilisez pas de détergents contenant de l'alcool, des solvants ou des tensioactifs.
  - Ne pulvérisez pas d'eau ou de détergent directement sur le produit.



4. Pour nettoyer l'extérieur du produit, utilisez un chiffon doux et humide que vous essorerez soigneusement avant de procéder au nettoyage.



5. Une fois le produit nettoyé, branchez le câble d'alimentation au produit.
6. Mettez le produit sous tension pour l'utiliser.

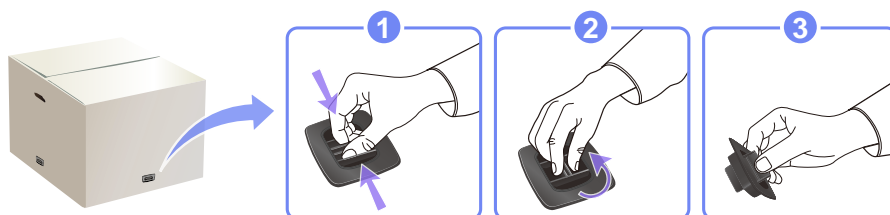
# Préparation

## Vérification du contenu

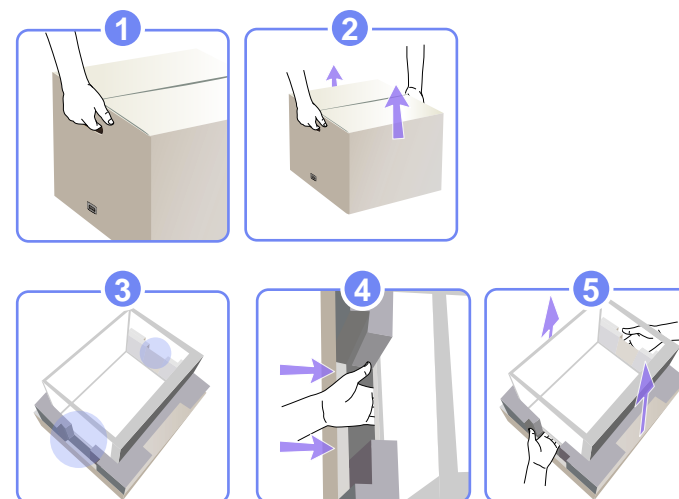
### Retrait de l'emballage

❖ Retirez le dispositif de verrouillage de couleur noire situé au bas de la boîte..

1. Soulevez la boîte en la saisissant par les rainures et retirez la partie supérieure.



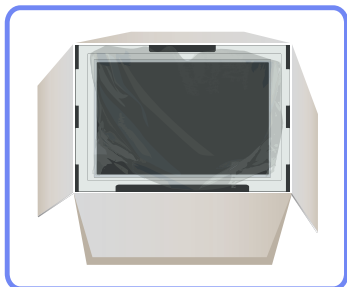
2. Le produit peut être différent de celui illustré ici.



3. Vérifiez les composants et retirez le polystyrène, ainsi que l'emballage en plastique.

#### REMARQUE

- Le produit peut être différent de celui illustré ici.
- Cette image est présentée uniquement pour référence.



4. Rangez la boîte dans un endroit sec, de sorte que vous puissiez la réutiliser pour déplacer le produit ultérieurement.

## Vérification des composants

- S'il manque le moindre composant, contactez le revendeur auprès duquel vous avez acheté le produit.
- L'aspect des composants et éléments vendus séparément peut être différent de l'illustration.

### Composants

#### REMARQUE

Les composants peuvent être différents suivant la région.



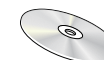
Guide d'installation  
rapide



Carte de garantie  
(Non disponible dans  
certains pays)



Manuel d'utilisation



DVD du logiciel  
MagicInfo



Câble d'alimentation



Télécommande

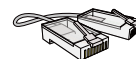


Piles  
(Non disponible dans  
certains pays)



Clés

### Articles vendus séparément



Câble LAN



Clavier USB



Souris USB

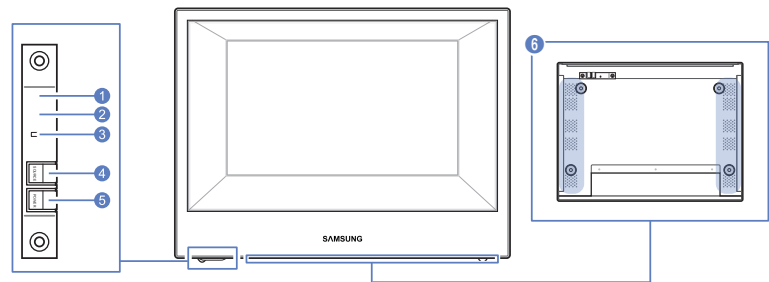


Câble USB

Pièces

Capteur externe

- Le capteur externe est constitué du capteur de la télécommande, du capteur de luminosité et de boutons de fonction.
- La couleur et la forme des pièces peuvent différer de ce qui est illustré. Les spécifications sont communiquées sous réserve de modifications sans préavis dans le but d'améliorer la qualité.

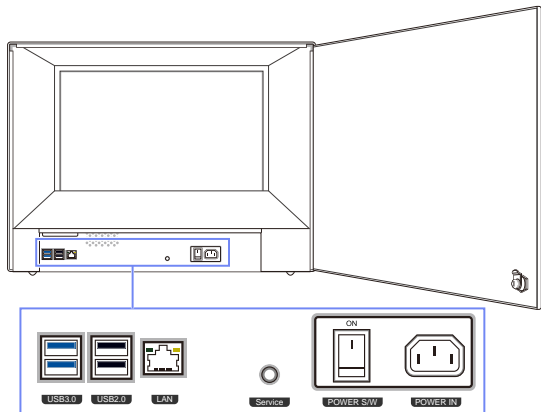







4	SOURCE	Non activé sur ce produit
5	POWER	Met l'appareil sous ou hors tension.
6	Évent d'aération	-

	Icônes	Description
1	Capteur de la télécommande	<p>Orientez la télécommande en direction de ce point sur le Moniteur.</p> <p><b>REMARQUE</b></p> <p>Si vous utilisez la télécommande de ce produit dans le même espace que d'autres périphériques d'affichage, il se peut que ces derniers soient commandés par mégarde.</p>
2	Capteur de luminosité	Détecte automatiquement l'intensité de la lumière ambiante autour d'un écran déterminé et adapte la luminosité de l'affichage.
3	Voyant de mise sous tension	S'allume en mode sous tension et clignote en vert en mode économie d'énergie.

## Vue arrière

La couleur et la forme des pièces peuvent différer de ce qui est illustré. Les spécifications sont communiquées sous réserve de modifications sans préavis dans le but d'améliorer la qualité.

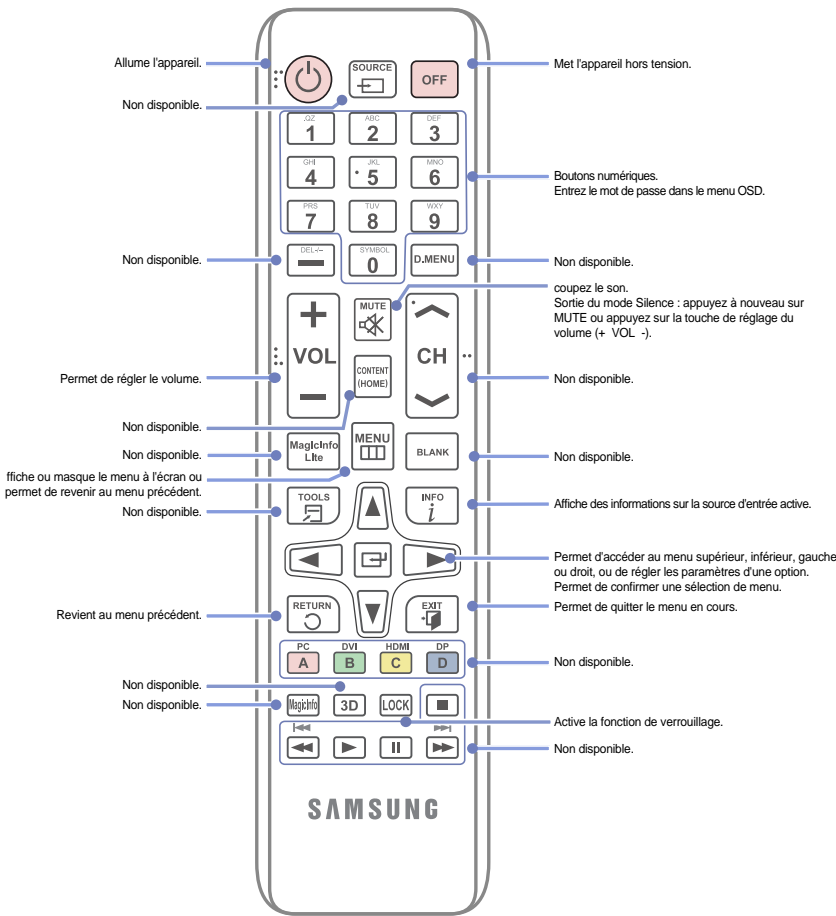


Port	À propos des ports
 USB 3.0, USB 2.0	Connexion à un périphérique USB (clavier, souris ou haut-parleur, par exemple).
 LAN	Permet le branchement à un réseau via un câble LAN.
 Service	Dédié aux techniciens de maintenance.
 POWER S/W	Interrupteur de marche/arrêt
 POWER IN	Port d'alimentation

## Télécommande


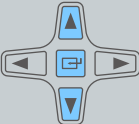
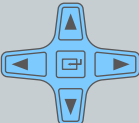


### REMARQUE

- Si vous utilisez la télécommande de ce produit dans le même espace que d'autres périphériques d'affichage, il se peut que ces derniers soient commandés par mégarde.
- Les fonctions des boutons de la télécommande peuvent varier suivant les produits.

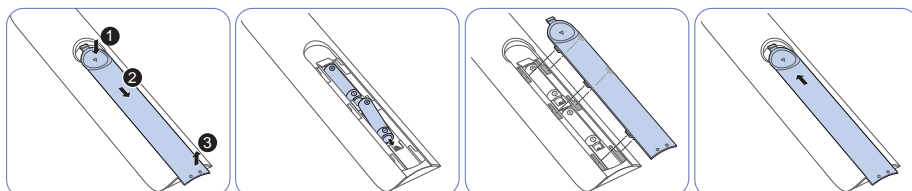




## Réglage du menu à l'écran (OSD) avec la télécommande

	Ouvre le menu à l'écran.
	Sélectionnez <b>Image</b> , <b>Son</b> , <b>Configuration</b> dans le menu à l'écran.
	Vous permet de modifier les paramètres suivant vos besoins.
	Permet de terminer la configuration.
	Ferme le menu à l'écran (OSD).

## Installation des piles dans la télécommande:

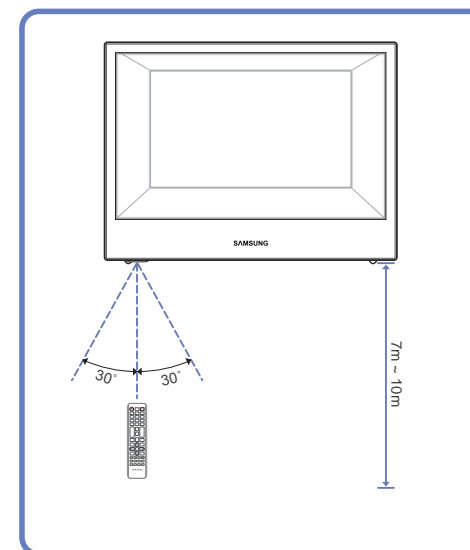


### REMARQUE

Les piles ne sont pas fournies dans les télécommandes neuves.

## Portée de la télécommande

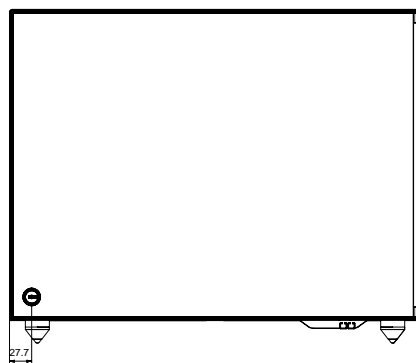
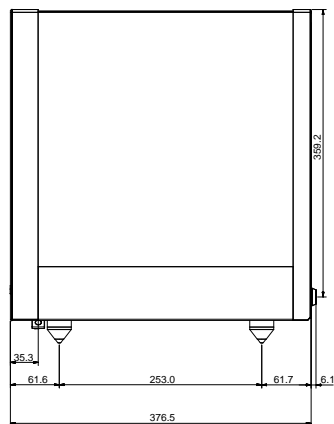
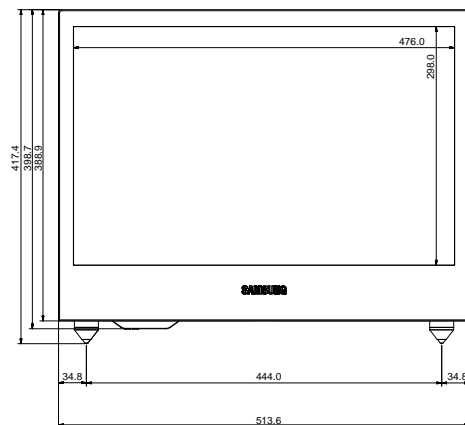
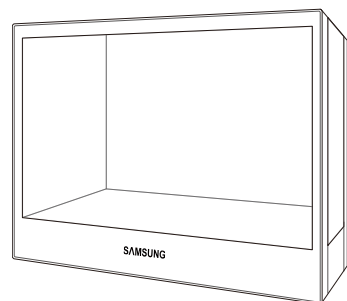
Utilisez la télécommande à une distance comprise entre 7 et 10 mètres du capteur du produit, selon un angle de 30 ° par rapport à l'axe.



### REMARQUE

- Ne laissez pas les piles usagées à la portée des enfants en attendant qu'elles soient collectées et éliminées.
- N'utilisez pas de piles usagées et neuves simultanément. Remplacez les deux piles en même temps.
- Retirez les piles si vous prévoyez de ne pas utiliser la télécommande pendant une longue période.

## Dimensions du produit



### REMARQUE

- Les dimensions sont sujettes à modification sans préavis.
- Reportez-vous aux dimensions avant de procéder à l'installation de votre produit. Nous ne sommes pas responsables des erreurs typographiques ou d'impression.

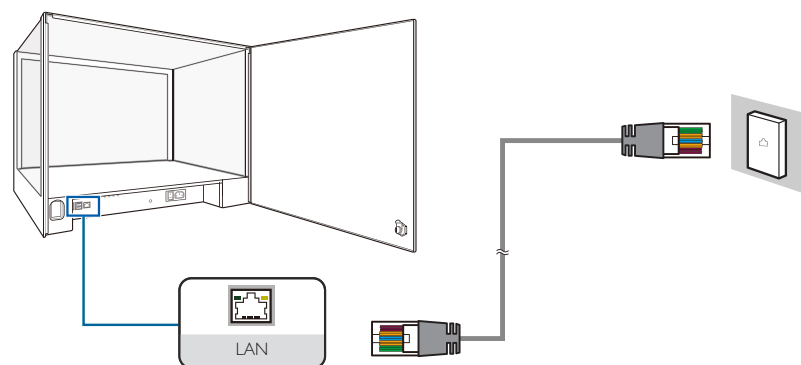
# Connexions

## Utilisation de l'appareil

### Points à vérifier avant la connexion

Ne branchez pas le câble d'alimentation avant que tous les branchements n'aient été établis. Si vous branchez le câble d'alimentation en cours de connexion, vous risquez d'endommager le produit.

### Connexion LAN

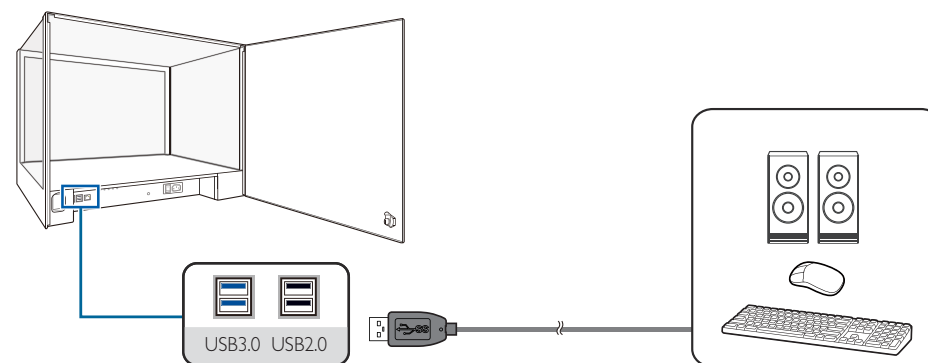


1. Reliez le port **[LAN]** situé à l'arrière du produit à un LAN à l'aide du câble LAN.

#### REMARQUE

Utilisez un câble de catégorie 5 ou 6 (\*type STP) pour effectuer cette connexion.  
(\*Paires torsadées blindées)

## Connexion à un périphérique USB

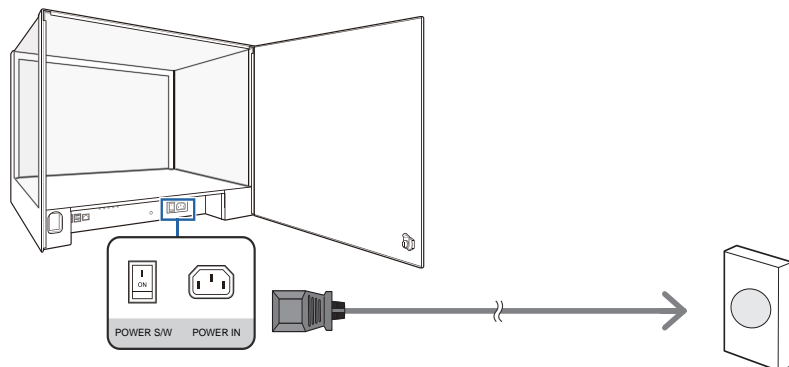


1. Branchez un périphérique USB (clavier, souris ou haut-parleur, par exemple) à la prise **USB** qui se trouve sur la partie arrière du produit.

#### REMARQUE

Pour détecter un périphérique source et le faire démarrer plus vite, connectez-le au port USB 3.0 bleu situé sur le produit.

## Branchement de l'alimentation



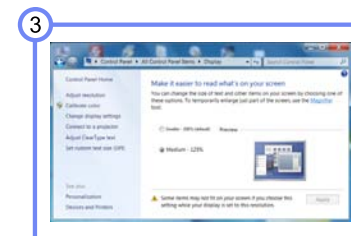
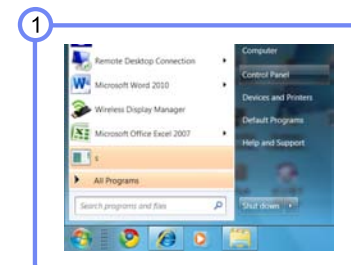
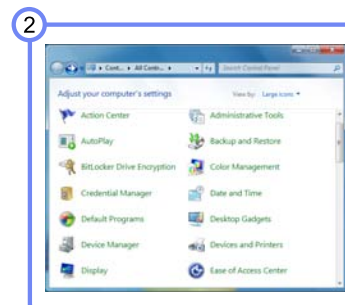
1. Branchez le cordon d'alimentation sur le produit et sur une prise d'alimentation.

## Modification de la résolution

### REMARQUE

- Réglez la résolution et la fréquence de rafraîchissement dans le Panneau de configuration pour obtenir une qualité d'image optimale.
- La qualité d'image des écrans LCD TFT peut se détériorer si vous ne sélectionnez pas la résolution optimale.

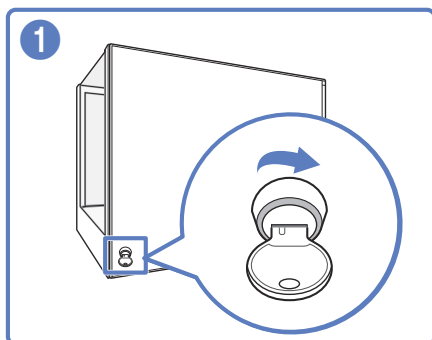
Rendez-vous dans **Panneau de configuration** → **Affichage** → **Résolution d'écran** et modifiez la résolution.



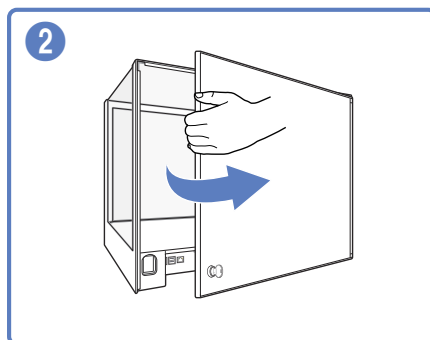
## Insertion d'objets dans la vitrine d'affichage NL22B

### REMARQUE

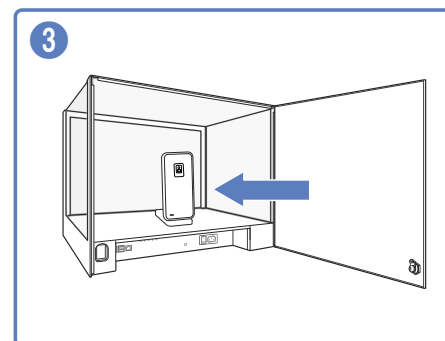
- Angle d'ouverture de la porte :  $\leq 100^\circ$
- Faites particulièrement attention à ne pas forcer l'ouverture de la porte à un angle supérieur à 100 degrés. Le produit pourrait se déformer.
- Résistance maximale du panneau d'affichage : moins de 20 kg (15 kg ou poids inférieur recommandé)
- Si vous placez un objet de grande taille à l'intérieur du produit, la source lumineuse risque d'être cachée, ce qui peut assombrir l'intérieur et l'écran du produit.
- La clé permet d'ouvrir et de fermer la porte. Elle ne sert pas à assurer la sécurité. Cette consigne s'applique à tous les produits.



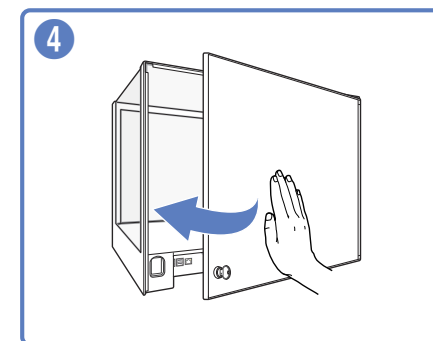
- 1 Insérez la clé dans la serrure et tournez-la dans le sens de la flèche comme illustré ci-dessus.



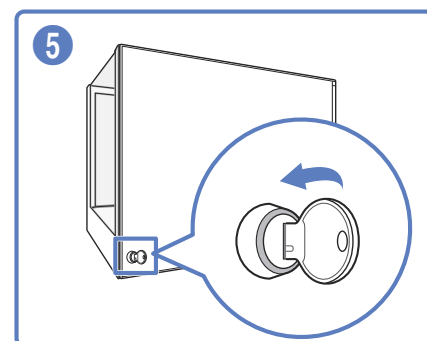
- 2 Ouvrez la porte à l'arrière du produit dans le sens de la flèche.



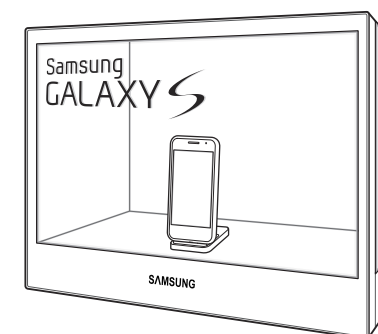
- 3 Placez un appareil ou des accessoires dans la vitrine.



- 4 Fermez la porte.



- 5 Tournez la clé dans le sens de la flèche.




## Lecture de fichiers vidéo ou image à partir de la mémoire USB

**MagicInfo-i Premium** est activé par défaut sur ce produit. Les fichiers image ou vidéo sont automatiquement lus à partir du périphérique de stockage USB connecté.

✚ Pour plus de détails sur l'utilisation de **MagicInfo-i Premium Edition**, regardez le DVD fourni.

Créez un dossier **MagicInfoSlide** comme dossier racine sur la mémoire USB.  
(par exemple, **G:\MagicInfoSlide**).

1. Copiez les fichiers que vous souhaitez lire dans le dossier **MagicInfoSlide**.
  2. Connectez la mémoire USB au port USB du produit.
  3. Les fichiers qui se trouvent dans le dossier **MagicInfoSlide** sont automatiquement lus dans l'ordre.
- ✚ Pour désactiver le mode de lecture automatique, cliquez sur l'icône **MagicInfo-i**  sur le bureau et sélectionnez **Select Later**.

### REMARQUE

- Une fois que le périphérique de stockage USB est branché, les fichiers de la mémoire USB sont copiés sur le disque dur du produit avant d'être lus. Il peut y avoir un bref délai avant la lecture des fichiers.  
(Répertoire de sauvegarde : **D:\Repository\Contents\MagicInfoSlide**)
- Les versions les plus à jour des fichiers sur le disque dur sont copiées sur une mémoire USB connectée chaque fois que le périphérique de stockage USB est branché.
- Les fichiers de contenu copiés et enregistrés sur le disque dur sont automatiquement et immédiatement lus une fois que le produit est éteint, puis allumé à nouveau. Pour reprendre la lecture de contenu qui a été interrompue en appuyant sur la touche Échap, cliquez sur **Exécuter** sur **MpAgent**  dans la barre des tâches Windows.
- Pour désactiver la fonction qui permet de copier automatiquement les fichiers sur le disque dur, rendez-vous dans **<Configuration - Avancé - Programme - Disque amovible>** dans **MagicInfo-i Premium Client** et sélectionnez **<Exécuter directement le contenu du disque amovible>**.

# Configuration d'écran

## Mode

Vous pouvez configurer les paramètres **Image** (**Luminosité**, **Teinte**, etc.).  
La disposition des options du menu **Image** peut varier en fonction du produit.

### Configuration du **Mode**

1. Appuyez sur [III] sur le produit.
2. Passez à **Image** grâce aux boutons [^/]. Ensuite, appuyez sur le bouton [↵].
3. Passez à **Mode** grâce aux boutons [^/]. Ensuite, appuyez sur le bouton [↵].  
L'écran suivant s'affiche.



- **Informations** : ce mode permet de réduire la fatigue oculaire. Il est adapté à la présentation d'informations au public.
  - **Publicité** : ce mode est adapté à l'affichage de contenu vidéo, ainsi que de publicités en intérieur/extérieur.
  - **Personnel** : personnalisez les paramètres d'écran à votre guise.
4. Configurez les paramètres selon vos besoins à l'aide des boutons [^/].

## Personnel

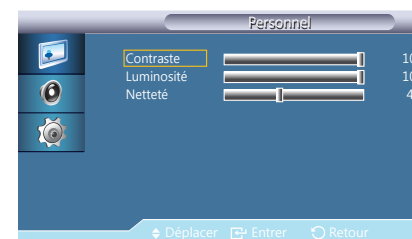
Personnalisez les couleurs affichées à l'écran selon vos besoins.

### REMARQUE

Si vous réglez l'écran à l'aide de la fonction **Personnel**, le **Mode** passe en mode **Personnel**.

### Configuration de **Personnel**

1. Appuyez sur [III] sur le produit.
2. Passez à **Image** grâce aux boutons [^/]. Ensuite, appuyez sur le bouton [↵].
3. Passez à **Personnel** grâce aux boutons [^/]. Ensuite, appuyez sur le bouton [↵].  
L'écran suivant s'affiche.



4. Réglez les paramètres **Contraste**, **Luminosité** et **Netteté** au moyen des boutons [</>].

**Contraste:** Permet de régler le contraste.



**Luminosité:** Permet de régler la luminosité globale de l'image.



**Netteté:** Permet de régler la netteté.



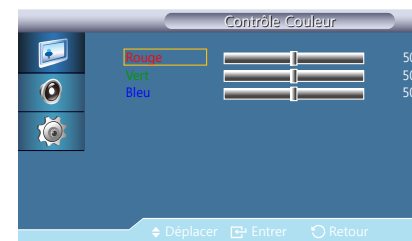
## Contrôle Couleur

Ajuste la balance individuelle du rouge, du vert et du bleu. (Plage : 0~100)

Une valeur supérieure augmentera l'intensité de la couleur.

## Configuration de Contrôle Couleur

1. Appuyez sur [F4] sur le produit.
2. Passez à **Image** grâce aux boutons [^/]. Ensuite, appuyez sur le bouton [F4].
3. Passez à l'option **Contrôle Couleur** grâce aux boutons [^/]. Ensuite, appuyez sur le bouton [F4]. L'écran suivant s'affiche.



4. Réglez le **Contrôle Couleur** grâce aux boutons [^/].



## Cont. lampe

L'option Cont. lampe permet de régler le rétroéclairage afin de réduire la consommation d'énergie.

### Modification du paramètre Cont. lampe

1. Appuyez sur [F4] sur le produit.
2. Passez à **Image** grâce aux boutons [↑/↓]. Ensuite, appuyez sur le bouton [↵].
3. Passez à l'option **Cont. lampe** grâce aux boutons [↑/↓]. Ensuite, appuyez sur le bouton [↵]. L'écran suivant s'affiche.



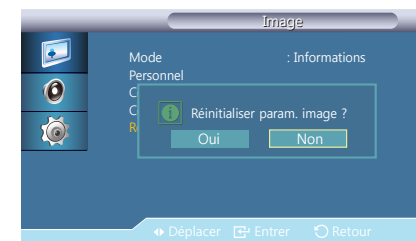
4. Réglez le **Cont. lampe** grâce aux boutons [←/→].

## Réinitialisation image

Réinitialisez les paramètres d'écran.

### Restauration des paramètres par défaut (Réinitialisation image)

1. Appuyez sur [F4] sur le produit.
2. Passez à **Image** grâce aux boutons [↑/↓]. Ensuite, appuyez sur le bouton [↵].
3. Passez à **Réinitialisation image** grâce aux boutons [↑/↓]. Ensuite, appuyez sur le bouton [↵]. L'écran suivant s'affiche.



4. Appuyez sur [←/→] pour accéder à l'option de votre choix et appuyez ensuite sur [↵].
5. L'option sélectionnée est appliquée.

# Configuration des paramètres audio

## Mode

Configurez les paramètres audio du produit.

Sélectionnez un mode sonore selon que vous écoutez de la musique, un film ou les actualités.

### Configuration du Mode

1. Appuyez sur [III] sur le produit.
2. Passez à **Son** grâce aux boutons [^/∨]. Ensuite, appuyez sur le bouton [↵].
3. Passez à **Mode** grâce aux boutons [^/∨]. Ensuite, appuyez sur le bouton [↵].  
L'écran suivant s'affiche.



- **Standard** : diffuse un son adapté à tout type de contenu.
  - **Musique** : produit un son d'une grande pureté.
  - **Cinéma** : crée un environnement sonore de grande qualité.
  - **Parole** : ce mode permet d'entendre plus distinctement la voix des intervenants.
  - **Personnel** : Choisissez **Personnel** si vous souhaitez effectuer des réglages conformes à vos préférences.
4. Configurez les paramètres selon vos besoins à l'aide des boutons [^/∨].
  5. L'option sélectionnée est appliquée.

## Personnel

Les paramètres audio peuvent être réglés en fonction de vos préférences personnelles.

### REMARQUE

- Vous pouvez entendre le son même lorsque la valeur audio est paramétrée sur 0.
- Si vous réglez le son à l'aide de la fonction **Personnel**, le **Mode** passé en **Personnel**.

## Configuration de Personnel

1. Appuyez sur [F4] sur le produit.
2. Passez à **Son** grâce aux boutons [↖↗]. Ensuite, appuyez sur le bouton [F4].
3. Passez à **Personnel** grâce aux boutons [↖↗]. Ensuite, appuyez sur le bouton [F4]. L'écran suivant s'affiche.



4. Réglez les paramètres **Basse**, **Aigu** et **Balance** à l'aide des boutons [←/→].
  - **Basse**: Renforce les sons basse fréquence.
  - **Aigu**: Renforce les sons haute fréquence.
  - **Balance**: Permet de régler l'équilibre sonore entre les haut-parleurs droit et gauche.
5. L'option sélectionnée est appliquée.

## Volume auto

Le volume de l'entrée audio peut varier selon le canal utilisé. Cette option procède automatiquement à l'égalisation des entrées audio de tous les canaux.

## Configuration de Volume auto

1. Appuyez sur [F4] sur le produit.
2. Passez à **Son** grâce aux boutons [↖↗]. Ensuite, appuyez sur le bouton [F4].
3. Passez à l'option **Volume auto** grâce aux boutons [↖↗]. Ensuite, appuyez sur le bouton [F4]. L'écran suivant s'affiche.



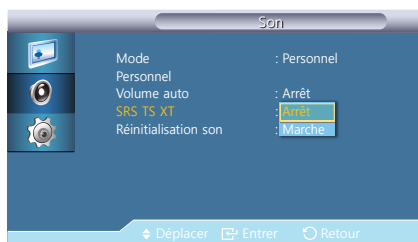
4. Appuyez sur [↖↗] pour accéder à l'option de votre choix et appuyez ensuite sur [F4].
5. L'option sélectionnée est appliquée.

## SRS TS XT

SRS TS XT vous permet de bénéficier de l'exceptionnelle qualité sonore des haut-parleurs 5.1 canaux en utilisant seulement deux haut-parleurs. Le TruSurround XT délivre un son surround virtuel excellent au moyen de n'importe quel système de lecture à deux haut-parleurs, dont les haut-parleurs internes du téléviseur. Cette technologie est entièrement compatible avec tous les formats multicanaux.

### Configuration de SRS TS XT

1. Appuyez sur [■] sur le produit.
2. Passez à **Son** grâce aux boutons [^/∨]. Ensuite, appuyez sur le bouton [↵].
3. Passez à **SRS TS XT** grâce aux boutons [^/∨]. Ensuite, appuyez sur le bouton [↵]. L'écran suivant s'affiche.



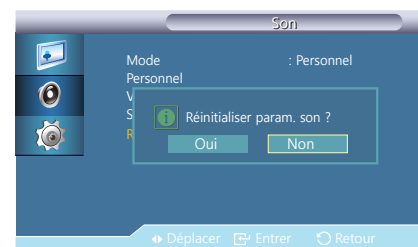
4. Appuyez sur [^/∨] pour accéder à l'option de votre choix et appuyez ensuite sur [↵].
5. L'option sélectionnée est appliquée.

## Réinitialisation son

Cette option rétablit les paramètres audio par défaut définis en usine.

### Restauration des paramètres par défaut (Réinitialisation son)

1. Appuyez sur [■] sur le produit.
2. Passez à **Son** grâce aux boutons [^/∨]. Ensuite, appuyez sur le bouton [↵].
3. Passez à **Réinitialisation son** grâce aux boutons [^/∨]. Ensuite, appuyez sur le bouton [↵]. L'écran suivant s'affiche.



4. Appuyez sur [^/∨] pour accéder à l'option de votre choix et appuyez ensuite sur [↵].
5. L'option sélectionnée est appliquée.

# Configuration et réinitialisation

## Langue

- Vous pouvez définir la langue des menus.
- Elle ne concerne pas les autres fonctions de votre ordinateur.

### REMARQUE

Une modification du paramètre linguistique est appliquée uniquement au menu à l'écran.

## Configuration de la Langue

1. Appuyez sur [F1] sur le produit.
2. Passez à **Configuration** grâce aux boutons [↑/↓]. Ensuite, appuyez sur le bouton [↵].
3. Passez à l'option **Langue** grâce aux boutons [↑/↓]. Ensuite, appuyez sur le bouton [↵]. L'écran suivant s'affiche.



4. Appuyez sur [↑/↓] pour accéder à l'option de votre choix et appuyez ensuite sur [↵].
5. L'option sélectionnée est appliquée.

## Heure

Vous pouvez paramétrer les réglages **Déf. horlo**, **Veille**, **Minuteur1** / **Minuteur2** / **Minuteur3** et **Gestion des vacances**.

## Modification du paramètre **Déf. horlo**

1. Appuyez sur [F1] sur le produit.
2. Passez à **Configuration** grâce aux boutons [↑/↓]. Ensuite, appuyez sur le bouton [↵].
3. Passez à **Horloge** grâce aux boutons [↑/↓]. Ensuite, appuyez sur le bouton [↵].
4. Passez à **Déf. horlo** grâce aux boutons [↑/↓]. Ensuite, appuyez sur le bouton [↵]. L'écran suivant s'affiche.



- **Déf. horlo**: Permet de définir la date et l'heure actuelles.
5. Configurez les paramètres selon vos besoins à l'aide des boutons [↑/↓].

## Réglage de l'option **Veille**

1. Appuyez sur [F4] sur le produit.
2. Passez à **Configuration** grâce aux boutons [↖↗]. Ensuite, appuyez sur le bouton [F4].
3. Passez à **Horloge** grâce aux boutons [↖↗]. Ensuite, appuyez sur le bouton [F4].
4. Passez à **Veille** grâce aux boutons [↖↗]. Ensuite, appuyez sur le bouton [F4].  
L'écran suivant s'affiche.



**Veille:** Cette option configure l'appareil pour qu'il s'éteigne automatiquement après une période définie. (30 min. / 60 min. / 90 min. / 120 min. / 150 min. / 180 min. / Arrêt)

5. Appuyez sur [↖↗] pour accéder à l'option de votre choix et appuyez ensuite sur [F4].
6. L'option sélectionnée est appliquée.

## Configuration de **Minuteur1/Minuteur2/Minuteur3**

1. Appuyez sur [F4] sur le produit.
2. Passez à **Configuration** grâce aux boutons [↖↗]. Ensuite, appuyez sur le bouton [F4].
3. Passez à **Horloge** grâce aux boutons [↖↗]. Ensuite, appuyez sur le bouton [F4].
4. Passez à **Minuteur1** grâce aux boutons [↖↗]. Ensuite, appuyez sur le bouton [F4].  
L'écran suivant s'affiche.



- **H. march**
- **H. arrêt**
- **Volume:** Réglez le volume à la mise sous tension de l'appareil.
- **Source:** Sélectionnez une source d'entrée.
- **Vacances:** sélectionnez **Appliquer** pour désactiver la minuterie pendant les vacances et **Ne pas appli** pour activer la minuterie pendant les vacances.
- **Répéter:** Options disponibles 1 fois, Ts jrs, Lun~Ven, Lun~Sam, Sam~Dim et Manuel.
  - **1 fois:** La fonction **Programmate** se déclenche une seule fois.
  - **Ts jrs:** La fonction **Programmate** se répète tous les jours.
  - **Lun~Ven:** La fonction **Programmate** se répète du lundi au vendredi.
  - **Lun~Sam:** La fonction **Programmate** se répète du lundi au samedi.
  - **Sam~Dim:** la fonction **Programmate** se déclenche le samedi et le dimanche.
  - **Manuel:** Sélectionnez un jour de la semaine auquel la minuterie doit se déclencher.

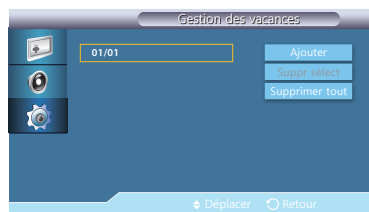
### REMARQUE

- Cette fonction n'est activée que lorsque l'horloge est réglée à l'aide du menu **Déf. horlo**.
- L'option **Manuel** vous permet de sélectionner un jour de la semaine.

5. Appuyez sur [↖↗] pour accéder à l'option de votre choix et appuyez ensuite sur [F4].
6. L'option sélectionnée est appliquée.

## Définition de la fonction Gestion des vacances

1. Appuyez sur [F1] sur le produit.
2. Passez à **Configuration** grâce aux boutons [↖↗]. Ensuite, appuyez sur le bouton [↵].
3. Passez à **Horloge** grâce aux boutons [↖↗]. Ensuite, appuyez sur le bouton [↵].
4. Passez à **Gestion des vacances** grâce aux boutons [↖↗]. Ensuite, appuyez sur le bouton [↵]. L'écran suivant s'affiche.



- **Ajouter** : vous pouvez indiquer des vacances.
- **Suppr sélect** : Vous pouvez supprimer les congés sélectionnés.

### REMARQUE

- Cette fonction n'est activée que lorsque les congés enregistrés sont sélectionnés.
  - Plusieurs congés peuvent être sélectionnés et supprimés.
- **Supprimer tout** : Vous pouvez supprimer tous les congés enregistrés.
5. Appuyez sur [↖↗] pour accéder à l'option de votre choix et appuyez ensuite sur [↵].
  6. L'option sélectionnée est appliquée.

## Verrou

L'écran de saisie du mot de passe s'affiche. Saisissez le mot de passe à quatre chiffres.  
Par défaut, le mot de passe est 0-0-0-0.

## Changement de mot de passe (Mod. code PIN)

1. Appuyez sur [F1] sur le produit.
2. Passez à **Configuration** grâce aux boutons [↖↗]. Ensuite, appuyez sur le bouton [↵].
3. Passez à **Verrou** grâce aux boutons [↖↗]. Ensuite, appuyez sur le bouton [↵]. L'écran suivant s'affiche.



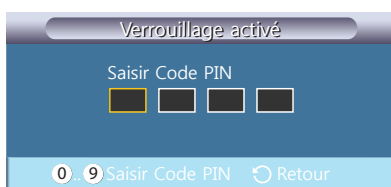
**Mod. code PIN**: Changez votre mot de passe. Tapez un nouveau mot de passe à quatre chiffres, puis saisissez de nouveau le mot de passe. Le mot de passe est modifié.

### REMARQUE

Si vous avez oublié votre mot de passe, appuyez sur les boutons **INFO** → **EXIT** → **MUTE** pour réinitialiser le mot de passe sur "0000".

## Configuration de Verrouiller

1. Appuyez sur [F1] sur le produit.
2. Passez à **Configuration** grâce aux boutons [↖↗]. Ensuite, appuyez sur le bouton [↵].
3. Passez à **Verrou** grâce aux boutons [↖↗]. Ensuite, appuyez sur le bouton [↵].
4. Passez à **Verrouiller** grâce aux boutons [↖↗]. Ensuite, appuyez sur le bouton [↵]. L'écran suivant s'affiche.



**Verrouiller:** Active le mode de verrouillage de sécurité.

### REMARQUE

- Si **Verrouiller** est sélectionné, l'écran **Verrouillage activé** s'affiche lorsque vous appuyez sur un bouton de la télécommande ou sur le capteur externe.
- Si vous sélectionnez **Verrouiller**, le mode **Verrouiller** s'active. Pour désactiver le mode **Verrouiller**, entrez le mot de passe pour **Verrouillage désactivé**.

## Ecran de sécurité

La fonction de protection de l'écran permet d'éviter les effets de rémanence lorsqu'une image fixe est affichée à l'écran pendant une longue période.

## Définition de la fonction Modif. Pixel

1. Appuyez sur [F1] sur le produit.
2. Passez à **Configuration** grâce aux boutons [↖↗]. Ensuite, appuyez sur le bouton [↵].
3. Passez à **Ecran de sécurité** grâce aux boutons [↖↗]. Ensuite, appuyez sur le bouton [↵].
4. Passez à **Modif. Pixel** grâce aux boutons [↖↗]. Ensuite, appuyez sur le bouton [↵]. L'écran suivant s'affiche.



- **Modif. Pixel:** Pour empêcher toute rémanence d'image à l'écran, vous pouvez utiliser cette fonction pour que les pixels se déplacent dans le sens **Horizontal** ou **Vertical** sur l'écran LCD.
- **Horizontal :** Permet de définir combien de pixels se déplacent horizontalement à l'écran. Cinq niveaux de réglage: 0, 1, 2, 3, et 4.
- **Vertical :** Permet de définir combien de pixels se déplacent verticalement à l'écran. Cinq niveaux de réglage: 0, 1, 2, 3, et 4.
- **Heure:** Définissez l'intervalle de temps requis pour effectuer respectivement le mouvement horizontal ou vertical.

5. Configurez les paramètres selon vos besoins à l'aide des boutons [↖↗].



## Configuration de Programmeur

1. Appuyez sur [F4] sur le produit.
2. Passez à **Configuration** grâce aux boutons [↑/↓]. Ensuite, appuyez sur le bouton [F4].
3. Passez à **Ecran de sécurité** grâce aux boutons [↑/↓]. Ensuite, appuyez sur le bouton [F4].
4. Passez à **Programmeur** grâce aux boutons [↑/↓]. Ensuite, appuyez sur le bouton [F4]. L'écran suivant s'affiche.



- **Programmeur**: Vous pouvez régler la minuterie pour la fonction Screen Burn Protection (Protection contre les brûlures d'écran). Le mode de suppression des images rémanentes se désactive automatiquement après une période définie.
- **Mode**: Vous pouvez modifier le type de **Ecran de sécurité**.  
**Barre** / efface / Pixel
- **Durée** : Utilisez cette fonction pour définir la période d'exécution de chaque mode défini dans le programmeur.
- **Heure**: Au sein de cette période définie, indiquez une heure d'exécution.  
10 sec. / 20 sec. / 30 sec. / 40 sec. / 50 sec.

Configurez les paramètres selon vos besoins à l'aide des boutons [↑/↓].

## Configuration de Barre

1. Appuyez sur [F4] sur le produit.
2. Passez à **Configuration** grâce aux boutons [↑/↓]. Ensuite, appuyez sur le bouton [F4].
3. Passez à **Ecran de sécurité** grâce aux boutons [↑/↓]. Ensuite, appuyez sur le bouton [F4].
4. Passez à **Barre** grâce aux boutons [↑/↓]. Ensuite, appuyez sur le bouton [F4]. L'écran suivant s'affiche.



**Barre**: Cette fonction empêche le phénomène de rémanence en déplaçant de longues lignes verticales blanches et noires.

5. L'option sélectionnée est appliquée.

## Configuring efface

1. Appuyez sur [III] sur le produit.
2. Passez à **Configuration** grâce aux boutons [^v]. Ensuite, appuyez sur le bouton [↔].
3. Passez à **Ecran de sécurité** grâce aux boutons [^v]. Ensuite, appuyez sur le bouton [↔].
4. Passez à **efface** grâce aux boutons [^v]. Ensuite, appuyez sur le bouton [↔].  
L'écran suivant s'affiche.

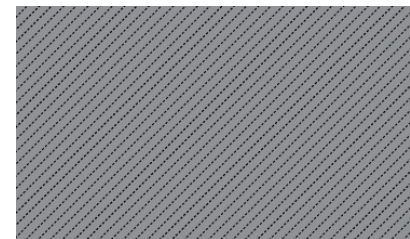


**efface:** Cette fonction empêche le phénomène de rémanence en déplaçant un modèle rectangulaire sur l'écran.

5. L'option sélectionnée est appliquée.

## Configuration de Pixel

1. Appuyez sur [III] sur le produit.
2. Passez à **Configuration** grâce aux boutons [^v]. Ensuite, appuyez sur le bouton [↔].
3. Passez à **Ecran de sécurité** grâce aux boutons [^v]. Ensuite, appuyez sur le bouton [↔].
4. Passez à **Pixel** grâce aux boutons [^v]. Ensuite, appuyez sur le bouton [↔].  
L'écran suivant s'affiche.



**Pixel:** En déplaçant de nombreux pixels à l'écran, cette fonction empêche l'apparition d'images fantômes.

5. L'option sélectionnée est appliquée.

## Définition de la fonction **Gris de bord**

1. Appuyez sur [F4] sur le produit.
2. Passez à **Configuration** grâce aux boutons [↑/↓]. Ensuite, appuyez sur le bouton [F4].
3. Passez à **Ecran de sécurité** grâce aux boutons [↑/↓]. Ensuite, appuyez sur le bouton [F4].
4. Passez à **Gris de bord** grâce aux boutons [↑/↓]. Ensuite, appuyez sur le bouton [F4]. L'écran suivant s'affiche.



**Gris de bord**: Permet de sélectionner la luminosité de la couleur grise pour les portions de l'écran dépourvues de contenu.

5. L'option sélectionnée est appliquée.

## Régl. minut. ON

Vous pouvez régler la durée de préchauffage au terme de laquelle l'écran s'allume après l'enfoncement du bouton d'alimentation. (Plage : 0 – 50 secondes)

### REMARQUE

Une durée de préchauffage trop courte risque d'endommager l'appareil en raison d'une surtension.

## Définition de la fonction **Régl. minut. ON**

1. Appuyez sur [F4] sur le produit.
2. Passez à **Configuration** grâce aux boutons [↑/↓]. Ensuite, appuyez sur le bouton [F4].
3. Passez à **Régl. minut. ON** grâce aux boutons [↑/↓]. Ensuite, appuyez sur le bouton [F4]. L'écran suivant s'affiche.



4. Réglez le **Régl. minut. ON** grâce aux boutons [↑/↓].

## Paramètres avancés

Configure les paramètres de manière plus élaborée.

### Configuration de Ventil. et temp.

1. Appuyez sur [III] sur le produit.
2. Passez à **Configuration** grâce aux boutons [^v]. Ensuite, appuyez sur le bouton [↵].
3. Passez à **Paramètres avancés** grâce aux boutons [^v]. Ensuite, appuyez sur le bouton [↵].
4. Passez à **Ventil. et temp.** grâce aux boutons [^v]. Ensuite, appuyez sur le bouton [↵]. L'écran suivant s'affiche.



- **Contrôle ventilateur:** Sélectionne automatique ou manuel pour les paramètres de la vitesse du ventilateur.
- **Param. vites. vent.:** Règle la vitesse du ventilateur dans une gamme allant de 0 à 100.
- **Contrôle température:** Détecte la température interne du produit et spécifie la température souhaitée. Par défaut, la température du produit est réglée sur 77 °C.

#### REMARQUE

- Si la température dépasse le niveau spécifié, l'image s'assombrit et le produit s'éteint automatiquement pour éviter toute surchauffe si la température continue d'augmenter.
  - Le mieux est d'utiliser le produit à des températures comprises entre 75 et 80 °C (sur la base d'une température ambiante de 40 °C).
  - Pour plus d'informations sur les conditions de fonctionnement, reportez-vous à la section « Caractéristiques » du présent manuel.
5. Réglez les températures à l'aide des boutons [^v].

### Modification du paramètre **Alim auto**

1. Appuyez sur [III] sur le produit.
2. Passez à **Configuration** grâce aux boutons [^v]. Ensuite, appuyez sur le bouton [↵].
3. Passez à **Paramètres avancés** grâce aux boutons [^v]. Ensuite, appuyez sur le bouton [↵].
4. Passez à l'option **Alim auto** grâce aux boutons [^v]. Ensuite, appuyez sur le bouton [↵]. L'écran suivant s'affiche.



**Alim auto:** Configurez le produit pour qu'il se mette automatiquement sous tension.

#### REMARQUE

Lorsque **Alim auto** est sur **Marche**, le dispositif se mettra automatiquement sous tension dès qu'il sera raccordé à l'alimentation.

5. Réglez le **Alim auto** grâce aux boutons [^v].

## Définition de l'option **Programme lampe**

1. Appuyez sur [F4] sur le produit.
2. Passez à **Configuration** grâce aux boutons [↖↗]. Ensuite, appuyez sur le bouton [F4].
3. Passez à **Paramètres avancés** grâce aux boutons [↖↗]. Ensuite, appuyez sur le bouton [F4].
4. Passez à l'option **Programme lampe** grâce aux boutons [↖↗]. Ensuite, appuyez sur le bouton [F4]. L'écran suivant s'affiche.



**Programme lampe:** Règle la luminosité sur une valeur définie par l'utilisateur à un moment spécifié.

### REMARQUE

Cette fonction n'est activée que lorsque l'horloge est réglée à l'aide du menu **Déf. horlo.**

5. Réglez le **Programme lampe** grâce aux boutons [↖↗].

## Modification des paramètres **Affichage OSD**

1. Appuyez sur [F4] sur le produit.
2. Passez à **Configuration** grâce aux boutons [↖↗]. Ensuite, appuyez sur le bouton [F4].
3. Passez à **Paramètres avancés** grâce aux boutons [↖↗]. Ensuite, appuyez sur le bouton [F4].
4. Passez à l'option **Affichage OSD** grâce aux boutons [↖↗]. Ensuite, appuyez sur le bouton [F4]. L'écran suivant s'affiche.



**Affichage OSD:** Permet d'afficher ou masquer un élément de menu à l'écran.

- OSD source
- Mode OSD non optimum
- Aucun signal OSD

5. Configurez les paramètres selon vos besoins à l'aide des boutons [↖↗].

## Config. réinit

Cette option rétablit les valeurs par défaut des paramètres définis sous **Configuration**.

### Réinitialisation de la configuration (Config. réinit)

1. Appuyez sur [III] sur le produit.
2. Passez à **Configuration** grâce aux boutons [^v]. Ensuite, appuyez sur le bouton [↩].
3. Passez à **Config. réinit** grâce aux boutons [^v]. Ensuite, appuyez sur le bouton [↩]. L'écran suivant s'affiche.



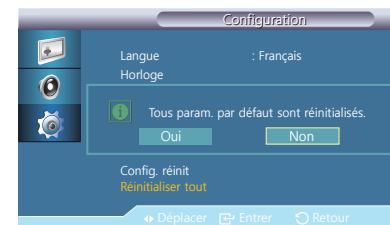
4. L'option sélectionnée est appliquée.

## Réinitialiser tout

Cette option rétablit tous les paramètres par défaut d'un écran.

### Réinitialisation de tous les paramètres (Réinitialiser tout)

1. Appuyez sur [III] sur le produit.
2. Passez à **Configuration** grâce aux boutons [^v]. Ensuite, appuyez sur le bouton [↩].
3. Passez à l'option **Réinitialiser tout** grâce aux boutons [^v]. Ensuite, appuyez sur le bouton [↩]. L'écran suivant s'affiche.



4. L'option sélectionnée est appliquée.

# Guide de dépannage

## Conditions requises avant de contacter le Centre de service clientèle Samsung

- Avant de contacter le service clientèle de Samsung, nous vous invitons à tester votre produit en suivant la procédure décrite ci-après. Si le problème persiste, contactez le service clientèle.

## Vérification de la résolution et de la fréquence

Lorsqu'un mode dépassant la résolution prise en charge est utilisé (consultez la section « Présélection des modes de temporisation »), le message « Mode non optimal » s'affiche brièvement.

## Vérifiez les éléments suivants :

### Problème d'écran

Dépannage	Solutions
Le voyant d'alimentation est éteint. L'écran ne s'allume pas.	Vérifiez que le câble d'alimentation est bien branché.
L'image n'est pas nette.	Réglez la résolution et la fréquence selon le niveau recommandé.
L'écran est trop lumineux. L'écran est trop sombre.	Réglez la <b>Luminosité</b> .
Les couleurs sont inadéquates.	Réglez les paramètres de <b>COULEUR</b> .
Les couleurs affichées ne sont pas nettes ou une distorsion des couleurs est perceptible.	Réglez les paramètres de <b>COULEUR</b> .
Le blanc ne l'est pas vraiment.	Réglez les paramètres de <b>COULEUR</b> .

Dépannage	Solutions
Aucune image n'est visible sur l'écran et le voyant d'alimentation clignote toutes les 0,5 à 1 seconde.	<p>L'appareil est en mode d'économie d'énergie.</p> <p>Appuyez sur une touche du clavier ou déplacez la souris pour revenir à l'écran précédent.</p>

## Problèmes audio

Dépannage	Solutions
Il n'y a pas de son.	Assurez-vous que le périphérique source connecté au produit est sous tension.
Le volume est trop faible.	<p>Permet de régler le volume.</p> <p>Si le problème subsiste après avoir réglé le volume sur le niveau maximum, réglez le volume de la carte son de l'ordinateur ou de votre logiciel.</p>

## Questions-réponses

Question	Réponse
Comment puis-je modifier la fréquence ?	<p>Pour définir la fréquence de votre carte graphique, procédez comme suit :</p> <p>Sous <b>Panneau de configuration</b> → <b>Apparence et personnalisation</b> → <b>Affichage</b> → <b>Résolution d'écran</b> → <b>Paramètres avancés</b> → <b>Écran</b>, réglez la <b>Fréquence de rafraîchissement</b> sous <b>Paramètres du moniteur</b>.</p>
Comment puis-je modifier la résolution ?	Sélectionnez <b>Panneau de configuration</b> → <b>Apparence et personnalisation</b> → <b>Affichage</b> → <b>Ajuster la résolution</b> , puis réglez la résolution.
Comment puis-je définir le mode d'économie d'énergie ?	Pour activer le mode d'économie d'énergie, allez dans <b>Panneau de configuration</b> → <b>Apparence et personnalisation</b> → <b>Personnalisation</b> → <b>Modifier l'écran de veille</b> .



# Caractéristiques techniques

## Général

Nom du modèle		NL22B
Panneau	Taille d'image	22 pouces (55 cm)
	Surface d'affichage	473,76 mm (H) x 296,1 mm (V) / 18,65 pouces(H) x 11,66 pouces(V)
Synchronisation	Fréquence horizontale	30 à 81 kHz
	Fréquence verticale	56 à 85 Hz
Couleurs d'affichage		16,7 M
Résolution	Résolution optimale	1680 x 1050 à 60 Hz
	Résolution maximale	1920 x 1080 à 60 Hz
Fréquence d'horloge maximale		148,5 MHz
Spécifications du produit		
Unité APU		AMD A4-3310M double cœur
Mémoire		2 Go (DDR3 SO-DIMM 2 Go x 1)
Périphérique de stockage		SSD 32 Go
Système d'exploitation		Windows Embedded Standard 7
Carte graphique		Radeon série HD6400 (intégrée à l'APU)

Alimentation		Ce produit utilise une tension comprise entre 100 et 240V. Reportez-vous à l'étiquette apposée au dos du produit, car la tension standard peut varier en fonction du pays.
Dimensions (L x P x H) / Poids		513,6 X 417,4 X 376,5 mm / 14,8 kg 20,22 x 16,43 x 14,82 pouces / 32,63 lbs
Conditions environnementales	Fonctionnement	Température : 0°C ~ 40°C (32°F ~ 104°F) Humidité : 10 % à 80 %, sans condensation
	Stockage	Température : -20°C ~ 45°C (-4°F ~ 113°F) Humidité : 5 % à 95 %, sans condensation
Pixels		En raison de la conception même de ce produit, il se peut que 1 pixel par million (ppm) apparaisse plus clair ou plus sombre sur l'écran LCD. Cela n'a aucune incidence sur les performances du produit.

- L'assistance technique n'est pas assurée dans le cas où un des scénarios suivants s'applique : migration vers un autre système d'exploitation, remplacement du système d'exploitation par une version antérieure du même produit, installation d'un logiciel non compatible avec le système d'exploitation fourni. Les frais de maintenance vous sont alors facturés. Le produit ne donne pas droit à échange ou remboursement.
- Les spécifications ci-dessus peuvent être modifiées sans avis préalable dans le but d'améliorer la qualité.
- Ce périphérique est un appareil numérique de Classe A.

## Economiseur d'énergie

La fonction d'économie d'énergie de ce produit réduit la consommation énergétique en éteignant l'écran et en modifiant la couleur du voyant d'alimentation si le produit n'est pas utilisé pendant une période définie. Lorsque l'appareil passe en mode d'économie d'énergie, il n'est pas mis hors tension. Pour rallumer l'écran, appuyez sur une touche du clavier ou déplacez la souris.

Economiseur d'énergie	Fonctionnement normal	Mode d'économie d'énergie	Hors tension (Bouton d'alimentation)
Voyant de mise sous tension	Activé	Clignotant	Arrêt
Consommation	105 W	Moins de 3 W	Moins de 1 W

- Le niveau de consommation affiché peut varier selon les conditions de fonctionnement ou lors de la modification des paramètres.
- Pour atteindre une consommation d'énergie de 0 watt, mettez en position arrêt le bouton marche/arrêt situé à l'arrière du produit ou débranchez le câble d'alimentation. Assurez-vous de bien débrancher le câble d'alimentation si vous prévoyez de ne pas utiliser le produit pendant une période prolongée. Pour une consommation nulle lorsque l'interrupteur d'alimentation n'est pas disponible, débranchez le câble d'alimentation.

## Présélection des modes de temporisation

- En raison de la nature même de l'écran, cet appareil ne peut être réglé que sur une seule résolution pour chaque taille d'écran afin de garantir une qualité d'image optimale. Par conséquent, une résolution autre que celle indiquée peut nuire à la qualité de l'image. Pour éviter que cela se produise, il est conseillé de sélectionner la résolution optimale indiquée pour la taille d'écran de votre produit.

Résolution	Fréquence horizontale (kHz)	Fréquence verticale (Hz)	Horloge (MHz)	Polarité synchronisée (H/V)
IBM, 640 x 480	31,469	59,940	25,175	-/-
IBM, 720 x 400	31,469	70,087	28,322	-/+
MAC, 640 x 480	35,000	66,667	30,240	-/-
MAC, 832 x 624	49,726	74,551	57,284	-/-
MAC, 1152 x 870	68,681	75,062	100,000	-/-
VESA, 640 x 480	37,861	72,809	31,500	-/-
VESA, 640 x 480	37,500	75,000	31,500	-/-
VESA, 800 x 600	37,879	60,317	40,000	+/+
VESA, 800 x 600	48,077	72,188	50,000	+/+
VESA, 800 x 600	46,875	75,000	49,500	+/+
VESA, 1024 x 768	48,363	60,004	65,000	-/-
VESA, 1024 x 768	56,476	70,069	75,000	-/-
VESA, 1024 x 768	60,023	75,029	78,750	+/+
VESA, 1152 x 864	67,500	75,000	108,000	+/+
VESA, 1280 x 720	45,000	60,000	74,250	+/+

VESA, 1280 x 800	49,702	59,810	83,500	-/+
VESA, 1280 x 1024	63,981	60,020	108,000	+/+
VESA, 1280 x 1024	79,976	75,025	135,000	+/+
VESA, 1440 x 900	55,935	59,887	106,500	-/+
VESA, 1600 x 900	60,000	60,000	108,000	+/+
VESA, 1680 x 1050	64,674	59,883	119,000	+/-
VESA, 1920 x 1080(RB)	66,587	59,934	138,500	+/-

### Fréquence horizontale

Un cycle horizontal désigne la durée nécessaire pour balayer une seule ligne de la gauche vers la droite de l'écran. Le nombre réciproque d'un cycle horizontal est désigné sous le nom de fréquence horizontale. La fréquence horizontale est mesurée en kHz.

### Fréquence verticale

La répétition de la même image des dizaines de fois par seconde permet de visualiser des images naturelles. Cette fréquence de répétition s'appelle la « fréquence verticale » ou « fréquence de rafraîchissement » et est mesurée en Hz.

# Annexe

## Comment contacter SAMSUNG dans le monde

### REMARQUE

Si vous avez des suggestions ou des questions concernant les produits Samsung, veuillez contacter le Service Consommateurs Samsung.

NORTH AMERICA		
U.S.A	1-800-SAMSUNG (726-7864)	<a href="http://www.samsung.com">http://www.samsung.com</a>
CANADA	1-800-SAMSUNG (726-7864)	<a href="http://www.samsung.com/ca">http://www.samsung.com/ca</a> (English) <a href="http://www.samsung.com/ca_fr">http://www.samsung.com/ca_fr</a> (French)
MEXICO	01-800-SAMSUNG (726-7864)	<a href="http://www.samsung.com">http://www.samsung.com</a>
LATIN AMERICA		
ARGENTINE	0800-333-3733	<a href="http://www.samsung.com">http://www.samsung.com</a>
BOLIVIA	800-10-7260	<a href="http://www.samsung.com">http://www.samsung.com</a>
BRAZIL	0800-124-421 4004-0000	<a href="http://www.samsung.com">http://www.samsung.com</a>

CHILE	800-SAMSUNG(726-7864) From mobile 02-482 82 00	<a href="http://www.samsung.com">http://www.samsung.com</a>
COLOMBIA	01-8000112112	<a href="http://www.samsung.com">http://www.samsung.com</a>
COSTA RICA	0-800-507-7267	<a href="http://www.samsung.com/latin">http://www.samsung.com/latin</a> (Spanish) <a href="http://www.samsung.com/latin_en">http://www.samsung.com/latin_en</a> (English)
DOMINICA	1-800-751-2676	<a href="http://www.samsung.com/latin">http://www.samsung.com/latin</a> (Spanish) <a href="http://www.samsung.com/latin_en">http://www.samsung.com/latin_en</a> (English)
ECUADOR	1-800-10-7267	<a href="http://www.samsung.com/latin">http://www.samsung.com/latin</a> (Spanish) <a href="http://www.samsung.com/latin_en">http://www.samsung.com/latin_en</a> (English)
EL SALVADOR	800-6225	<a href="http://www.samsung.com/latin">http://www.samsung.com/latin</a> (Spanish) <a href="http://www.samsung.com/latin_en">http://www.samsung.com/latin_en</a> (English)

GUATEMALA	1-800-299-0013	<a href="http://www.samsung.com/latin">http://www.samsung.com/latin</a> (Spanish) <a href="http://www.samsung.com/latin_en">http://www.samsung.com/latin_en</a> (English)
HONDURAS	800-27919267	<a href="http://www.samsung.com/latin">http://www.samsung.com/latin</a> (Spanish) <a href="http://www.samsung.com/latin_en">http://www.samsung.com/latin_en</a> (English)
JAMAICA	1-800-234-7267	<a href="http://www.samsung.com">http://www.samsung.com</a>
NICARAGUA	00-1800-5077267	<a href="http://www.samsung.com/latin">http://www.samsung.com/latin</a> (Spanish) <a href="http://www.samsung.com/latin_en">http://www.samsung.com/latin_en</a> (English)
PANAMA	800-7267	<a href="http://www.samsung.com/latin">http://www.samsung.com/latin</a> (Spanish) <a href="http://www.samsung.com/latin_en">http://www.samsung.com/latin_en</a> (English)
PERU	0-800-777-08	<a href="http://www.samsung.com">http://www.samsung.com</a>
PUERTO RICO	1-800-682-3180	<a href="http://www.samsung.com">http://www.samsung.com</a>
TRINIDAD & TOBAGO	1-800-SAMSUNG (726-7864)	<a href="http://www.samsung.com">http://www.samsung.com</a>
VENEZUELA	0-800-100-5303	<a href="http://www.samsung.com">http://www.samsung.com</a>

EUROPE		
AUSTRIA	0810 - SAMSUNG (7267864, € 0.07/min)	<a href="http://www.samsung.com">http://www.samsung.com</a>
BELGIUM	02-201-24-18	<a href="http://www.samsung.com/be">http://www.samsung.com/be</a> (Dutch) <a href="http://www.samsung.com/be_fr">http://www.samsung.com/be_fr</a> (French)
BOSNIA	05 133 1999	<a href="http://www.samsung.com">http://www.samsung.com</a>
BULGARIA	07001 33 11 , normal tariff	<a href="http://www.samsung.com">http://www.samsung.com</a>
CROATIA	062 SAMSUNG (062 726 7864)	<a href="http://www.samsung.com">http://www.samsung.com</a>
CYPRUS	8009 4000 only from landline (+30) 210 6897691 from mobile and land line	<a href="http://www.samsung.com">http://www.samsung.com</a>
CZECH	800-SAMSUNG (800-726786) Samsung Electronics Czech and Slovak, s.r.o., Oasis Florenc, Sokolovská 394/17, 180 00, Praha 8	<a href="http://www.samsung.com">http://www.samsung.com</a>
DENMARK	70 70 19 70	<a href="http://www.samsung.com">http://www.samsung.com</a>
EIRE	0818 717100	<a href="http://www.samsung.com">http://www.samsung.com</a>
ESTONIA	800-7267	<a href="http://www.samsung.com">http://www.samsung.com</a>
FINLAND	09 85635050	<a href="http://www.samsung.com">http://www.samsung.com</a>
FRANCE	01 48 63 00 00	<a href="http://www.samsung.com">http://www.samsung.com</a>
GERMANY	0180 5 SAMSUNG bzw. 0180 5 7267864* (*0,14 €/Min. aus dem dt. Festnetz, aus dem Mobilfunk max. 0,42 €/Min.)	<a href="http://www.samsung.com">http://www.samsung.com</a>

GREECE	80111-SAMSUNG (80111 726 7864) only from land line (+30) 210 6897691 from mobile and land line	<a href="http://www.samsung.com">http://www.samsung.com</a>
HUNGARY	06-80-SAMSUNG (726-7864)	<a href="http://www.samsung.com">http://www.samsung.com</a>
ITALIA	800-SAMSUNG (726-7864)	<a href="http://www.samsung.com">http://www.samsung.com</a>
LATVIA	8000-7267	<a href="http://www.samsung.com">http://www.samsung.com</a>
LITHUANIA	8-800-77777	<a href="http://www.samsung.com">http://www.samsung.com</a>
LUXEMBURG	261 03 710	<a href="http://www.samsung.com">http://www.samsung.com</a>
MACEDONIA	023 207 777	<a href="http://www.samsung.com">http://www.samsung.com</a>
MONTENEGRO	020 405 888	<a href="http://www.samsung.com">http://www.samsung.com</a>
NETHERLANDS	0900-SAMSUNG (0900-7267864) (€ 0,10/Min)	<a href="http://www.samsung.com">http://www.samsung.com</a>
NORWAY	815 56480	<a href="http://www.samsung.com">http://www.samsung.com</a>
POLAND	0 801-1SAMSUNG (172-678) +48 22 607-93-33	<a href="http://www.samsung.com">http://www.samsung.com</a>
PORTUGAL	808 20-SAMSUNG (808 20 7267)	<a href="http://www.samsung.com">http://www.samsung.com</a>
ROMANIA	08008 SAMSUNG (08008 726 7864) TOLL FREE No.	<a href="http://www.samsung.com">http://www.samsung.com</a>
SERBIA	0700 SAMSUNG (0700 726 7864)	<a href="http://www.samsung.com">http://www.samsung.com</a>
SLOVAKIA	0800 - SAMSUNG (0800-726 786)	<a href="http://www.samsung.com">http://www.samsung.com</a>
SPAIN	902 - 1 - SAMSUNG (902 172 678)	<a href="http://www.samsung.com">http://www.samsung.com</a>
SWEDEN	0771 726 7864 (SAMSUNG)	<a href="http://www.samsung.com">http://www.samsung.com</a>

SWITZERLAND	0848 - SAMSUNG (7267864, CHF 0.08/min)	<a href="http://www.samsung.com/ch">http://www.samsung.com/ch</a> (German) <a href="http://www.samsung.com/ch_fr">http://www.samsung.com/ch_fr</a> (French)
U.K	0330 SAMSUNG (7267864)	<a href="http://www.samsung.com">http://www.samsung.com</a>

CIS		
ARMENIA	0-800-05-555	<a href="http://www.samsung.com">http://www.samsung.com</a>
AZERBAIJAN	088-55-55-555	<a href="http://www.samsung.com">http://www.samsung.com</a>
BELARUS	810-800-500-55-500	<a href="http://www.samsung.com">http://www.samsung.com</a>
GEORGIA	0-800-555-555	<a href="http://www.samsung.com">http://www.samsung.com</a>
KAZAKHSTAN	8-10-800-500-55-500 (GSM: 7799)	<a href="http://www.samsung.com">http://www.samsung.com</a>
KYRGYZSTAN	00-800-500-55-500	<a href="http://www.samsung.com">http://www.samsung.com</a>
MOLDOVA	0-800-614-40	<a href="http://www.samsung.com">http://www.samsung.com</a>
MONGOLIA	+7-800-555-55-55	<a href="http://www.samsung.com">http://www.samsung.com</a>
RUSSIA	8-800-555-55-55	<a href="http://www.samsung.com">http://www.samsung.com</a>
TADJIKISTAN	8-10-800-500-55-500	<a href="http://www.samsung.com">http://www.samsung.com</a>
UKRAINE	0-800-502-000	<a href="http://www.samsung.com/ua">http://www.samsung.com/ua</a> (Ukrainian) <a href="http://www.samsung.com/ua_ru">http://www.samsung.com/ua_ru</a> (Russian)
UZBEKISTAN	8-10-800-500-55-500	<a href="http://www.samsung.com">http://www.samsung.com</a>

ASIA PACIFIC		
AUSTRALIA	1300 362 603	<a href="http://www.samsung.com">http://www.samsung.com</a>
CHINA	400-810-5858	<a href="http://www.samsung.com">http://www.samsung.com</a>
HONG KONG	(852) 3698 4698	<a href="http://www.samsung.com/hk">http://www.samsung.com/hk</a> (Chinese) <a href="http://www.samsung.com/hk_en">http://www.samsung.com/hk_en</a> (English)
INDIA	1800 1100 11 3030 8282 1800 3000 8282 1800 266 8282	<a href="http://www.samsung.com">http://www.samsung.com</a>
INDONESIA	0800-112-8888 021-5699-7777	<a href="http://www.samsung.com">http://www.samsung.com</a>
JAPAN	0120-327-527	<a href="http://www.samsung.com">http://www.samsung.com</a>
MALAYSIA	1800-88-9999	<a href="http://www.samsung.com">http://www.samsung.com</a>
NEW ZEALAND	0800 SAMSUNG (0800 726 786)	<a href="http://www.samsung.com">http://www.samsung.com</a>
PHILIPPINES	1-800-10-SAMSUNG (726-7864) for PLDT 1-800-3-SAMSUNG (726-7864) for Digitel 1-800-8-SAMSUNG (726-7864) for Globe 02-5805777	<a href="http://www.samsung.com">http://www.samsung.com</a>
SINGAPORE	1800-SAMSUNG (726-7864)	<a href="http://www.samsung.com">http://www.samsung.com</a>
TAIWAN	0800-329-999 0266-026-066	<a href="http://www.samsung.com">http://www.samsung.com</a>
THAILAND	1800-29-3232 02-689-3232	<a href="http://www.samsung.com">http://www.samsung.com</a>
VIETNAM	1 800 588 889	<a href="http://www.samsung.com">http://www.samsung.com</a>

MIDDLE EAST		
BAHRAIN	8000-4726	<a href="http://www.samsung.com/ae">http://www.samsung.com/ae</a> (English) <a href="http://www.samsung.com/ae_ar">http://www.samsung.com/ae_ar</a> (Arabic)
EGYPT	08000-726786	<a href="http://www.samsung.com">http://www.samsung.com</a>
IRAN	021-8255	<a href="http://www.samsung.com">http://www.samsung.com</a>
JORDAN	800-22273 065777444	<a href="http://www.samsung.com">http://www.samsung.com</a>
KUWAIT	183-2255	<a href="http://www.samsung.com/ae">http://www.samsung.com/ae</a> (English) <a href="http://www.samsung.com/ae_ar">http://www.samsung.com/ae_ar</a> (Arabic)
MOROCCO	080 100 2255	<a href="http://www.samsung.com">http://www.samsung.com</a>
OMAN	800-SAMSUNG(726-7864)	<a href="http://www.samsung.com/ae">http://www.samsung.com/ae</a> (English) <a href="http://www.samsung.com/ae_ar">http://www.samsung.com/ae_ar</a> (Arabic)
SAUDI ARABIA	9200-21230	<a href="http://www.samsung.com/ae">http://www.samsung.com/ae</a> (English) <a href="http://www.samsung.com/ae_ar">http://www.samsung.com/ae_ar</a> (Arabic)
TURKEY	444 77 11	<a href="http://www.samsung.com">http://www.samsung.com</a>
U.A.E	800-SAMSUNG (726-7864)	<a href="http://www.samsung.com">http://www.samsung.com</a>

AFRICA		
ANGOLA	91-726-7864	<a href="http://www.samsung.com">http://www.samsung.com</a>
BOTSWANA	0800-726-000	<a href="http://www.samsung.com">http://www.samsung.com</a>
CAMEROON	7095- 0077	<a href="http://www.samsung.com">http://www.samsung.com</a>
COTE D'IVOIRE	8000 0077	<a href="http://www.samsung.com">http://www.samsung.com</a>
GHANA	0800-10077 0302-200077	<a href="http://www.samsung.com">http://www.samsung.com</a>
KENYA	0800 724 000	<a href="http://www.samsung.com">http://www.samsung.com</a>
NAMIBIA	8197267864	<a href="http://www.samsung.com">http://www.samsung.com</a>
NIGERIA	0800-726-7864	<a href="http://www.samsung.com">http://www.samsung.com</a>
SENEGAL	800-00-0077	<a href="http://www.samsung.com">http://www.samsung.com</a>
SOUTH AFRICA	0860-SAMSUNG (726-7864)	<a href="http://www.samsung.com">http://www.samsung.com</a>
TANZANIA	0685 88 99 00	<a href="http://www.samsung.com">http://www.samsung.com</a>
UGANDA	0800 300 300	<a href="http://www.samsung.com">http://www.samsung.com</a>
ZAMBIA	211350370	<a href="http://www.samsung.com">http://www.samsung.com</a>

## Prise en charge des frais de service (imputables aux clients)

### REMARQUE

Même si une demande d'intervention est effectuée pendant la période de garantie, la visite d'un technicien peut vous être facturée dans les cas suivants:

### Produit non défectueux

La demande porte sur le nettoyage du produit, un réglage, des explications, la réinstallation, etc.

- Si un technicien fournit des instructions sur l'utilisation du produit ou procède simplement à des réglages d'options sans démonter le produit.
- Le défaut résulte de facteurs environnementaux externes (Internet, antenne, signal du réseau filaire, etc.)
- Le produit est réinstallé ou d'autres appareils ont été connectés après la première installation du produit.
- Le produit est réinstallé suite à un déplacement dans un autre endroit ou dans un autre bâtiment.
- Le client demande des instructions sur la manière d'utiliser l'appareil de façon à coexister avec un autre produit de l'entreprise.
- Le client demande des instructions sur la manière d'utiliser le réseau ou un autre programme de l'entreprise.
- Le client demande l'installation du logiciel et la configuration du produit.
- Le technicien de maintenance est chargé d'éliminer / de nettoyer la poussière ou d'autres matières étrangères à l'intérieur du produit.
- Le client demande une autre installation après l'achat d'un produit en ligne ou via le télé-achat.



## Domage provoqué par le client

Cas où le dommage du produit est provoqué par une mauvaise manipulation ou réparation imputable au client.

Si un dommage causé au produit est dû à l'un des facteurs suivants:

- Impact ou chute externe.
- Utilisation de matériaux ou d'un produit vendu séparément non recommandé(s) par Samsung.
- Réparation effectuée par une personne qui ne représente pas un prestataire de services externe ou un partenaire agréé par Samsung Electronics Co., Ltd.
- Refonte ou réparation du produit effectuée par le client.
- Utilisation d'une tension inappropriée ou de connexions électriques non autorisées.
- Précautions ou avertissements indiqués dans le manuel d'utilisation non suivis.

## Autres cas

- La défaillance du produit résulte d'une catastrophe naturelle (foudre, incendie, tremblement de terre, inondation, etc.)
- Tous les composants consommables sont épuisés (batterie, encre, lumières fluorescentes, tête, vibreur, lampe, filtre, ruban, etc.).

### REMARQUE

Si le client demande une intervention alors que le produit ne présente aucun défaut, des frais de service pourront lui être facturés. Veuillez lire attentivement le manuel d'utilisation au préalable.

## Comment éliminer ce produit

Les bons gestes de mise au rebut de ce produit

(Déchets d'équipements électriques et électroniques)



(Applicable aux pays disposant de systèmes de collecte séparés)

Ce symbole sur le produit, ses accessoires ou sa documentation indique que ni le produit, ni ses accessoires électroniques usagés (chargeur, casque audio, câble USB, etc.) ne peuvent être jetés avec les autres déchets ménagers. La mise au rebut incontrôlée des déchets présentant des risques environnementaux et de santé publique, veuillez séparer vos produits et accessoires usagés des autres déchets. Vous favoriserez ainsi le recyclage de la matière qui les compose dans le cadre d'un développement durable.

Les particuliers sont invités à contacter le magasin leur ayant vendu le produit ou à se renseigner auprès des autorités locales pour connaître les procédures et les points de collecte de ces produits en vue de leur recyclage.

Les entreprises et particuliers sont invités à contacter leurs fournisseurs et à consulter les conditions de leur contrat de vente. Ce produit et ses accessoires ne peuvent être jetés avec les autres déchets.

## Elimination des batteries de ce produit



(Applicable aux pays disposant de systèmes de collecte séparés)

Le symbole sur la batterie, le manuel ou l'emballage indique que les batteries de ce produit ne doivent pas être éliminées en fin de vie avec les autres déchets ménagers. L'indication éventuelle des symboles chimiques Hg, Cd ou Pb signifie que la batterie contient des quantités de mercure, de cadmium ou de plomb supérieures aux niveaux de référence stipulés dans la directive CE 2006/66. Si les batteries ne sont pas correctement éliminées, ces substances peuvent porter préjudice à la santé humaine ou à l'environnement.

Afin de protéger les ressources naturelles et d'encourager la réutilisation du matériel, veuillez à séparer les batteries des autres types de déchets et à les recycler via votre système local de collecte gratuite des batteries.

## Elimination des batteries de ce produit



(Applicable aux pays disposant de systèmes de collecte séparés)

Le symbole sur le manuel, l'emballage ou la batterie indique que celle-ci ne peut pas être mise au rebut avec les autres déchets ménagers. L'indication éventuelle des symboles chimiques Hg, Cd ou Pb signifie que la batterie contient des quantités de mercure, de cadmium ou de plomb supérieures aux niveaux de référence stipulés dans la directive CE 2006/66.

La batterie incluse dans ce produit ne peut pas être remplacée par l'utilisateur. Pour plus d'informations sur son remplacement, contactez votre fournisseur de services. N'essayez pas de retirer la batterie, ni de la jeter dans un feu. N'essayez pas de démonter, écraser ou ouvrir la batterie. Si vous souhaitez vous débarrasser du produit, le site de collecte des déchets prendra les mesures appropriées pour le recyclage et le traitement du produit, y compris de la batterie.

## Qualité d'image optimale et protection contre la rémanence d'image

### Qualité d'image optimale

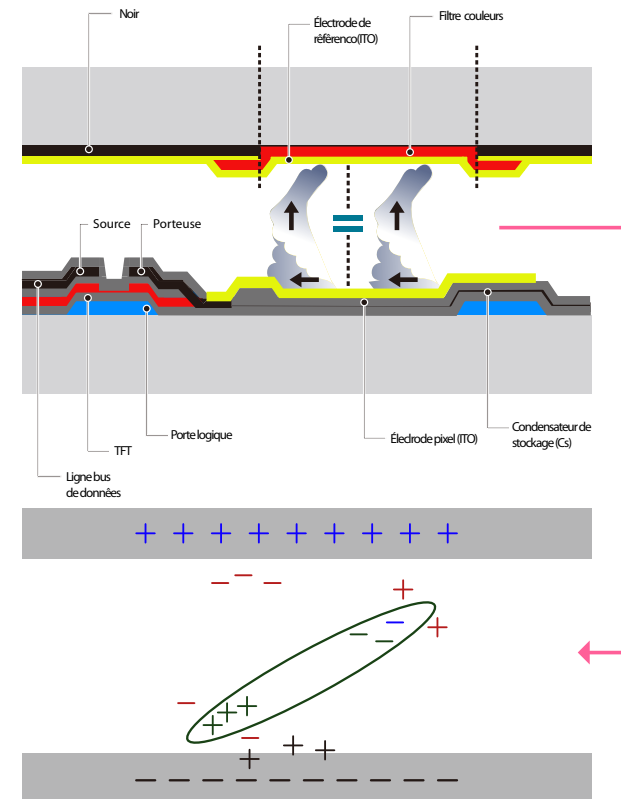
- Pour bénéficier d'une qualité d'image optimale, ouvrez le Panneau de configuration de votre ordinateur et réglez la résolution et la fréquence de rafraîchissement comme suit. La qualité d'image des écrans LCD TFT peut se détériorer si vous ne sélectionnez pas la résolution optimale.
  - Résolution : 1680 x 1050
  - Fréquence verticale (fréquence de rafraîchissement) : 56 à 85 Hz
- En raison de la conception même de ce produit, il se peut que 1 pixel par million (ppm) apparaisse plus clair ou plus sombre sur l'écran. Cela n'a aucune incidence sur les performances du produit.
  - Nombre de sous-pixels par type d'écran: 5.292.000
- Exécutez "Réglage auto" pour améliorer la qualité d'image. S'il subsiste des interférences (bruit) après un réglage automatique, sélectionnez **Regl. Base** ou **Regl. Prec.**
- Si vous laissez une image fixe affichée à l'écran pendant une longue période, un phénomène de rémanence risque de se produire ou cela peut donner lieu à des pixels défectueux.
  - Activez le mode d'économie d'énergie ou un économiseur d'écran dynamique si vous ne comptez pas utiliser le produit pendant une longue période.
- Contrairement aux moniteurs à tube cathodique, les modèles LCD TFT (en raison de la nature même de l'écran) ne peuvent être réglés que sur une seule résolution pour obtenir une qualité d'image optimale. Dès lors, la définition d'une résolution autre que celle qui est spécifiée peut entraîner une dégradation de la qualité d'image. Pour éviter ce problème, il est conseillé de sélectionner la résolution optimale spécifiée pour votre moniteur.

## Protection contre la rémanence d'image

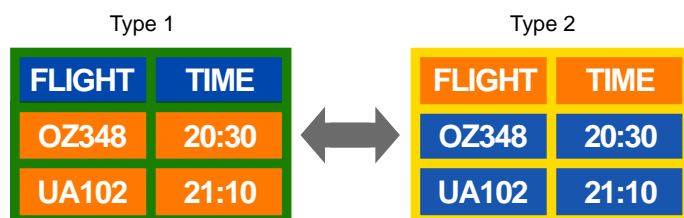
### Qu'entend-on par rémanence d'image ?

En principe, le phénomène de rémanence d'image ne se produit pas lorsque l'écran LCD fonctionne normalement. Un fonctionnement normal qualifie le changement continu du motif vidéo. Si l'écran LCD affiche un motif fixe pendant une longue période (plus de 12 heures), une légère différence de tension peut apparaître entre les électrodes dans les pixels qui contrôlent les cristaux liquides.

Une telle différence de tension augmente avec le temps et amincit les cristaux liquides. Lorsque cela se produit, il est possible qu'une image précédente reste affichée sur l'écran lors du changement de motif. Pour éviter ce phénomène, il convient de réduire la différence de tension accumulée.



- Mise hors tension, Economiseur d'écran et Mode d'économie d'énergie
  - Eteignez le produit pendant 4 heures après 20 heures d'utilisation.
  - Eteignez le produit pendant 2 heures après 12 heures d'utilisation.
  - Sélectionnez Propriétés d'affichage > Alimentation sur l'ordinateur et réglez le paramètre de mise hors tension du produit.
  - Il est conseillé d'utiliser un économiseur d'écran. Il est préférable d'utiliser un économiseur d'écran à couleur unique ou avec une image en mouvement.
- Changement de couleur fréquent

**REMARQUE**

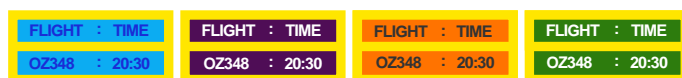
Utilisation de 2 couleurs

Basculez entre 2 couleurs toutes les 30 minutes, comme illustré ci-dessus.

- Évitez de combiner une couleur de texte et une couleur d'arrière-plan à luminosité contrastée. Évitez d'utiliser du gris, car cette couleur peut contribuer à l'apparition du phénomène de rémanence d'image.
- Évitez d'utiliser des couleurs à luminosité contrastée (noir et blanc ; gris).



- Changement fréquent de couleur de texte
- Utilisez des couleurs claires de luminosité semblable. Intervalle : Changez la couleur du texte et celle de l'arrière-plan toutes les 30 minutes.



- Déplacez et modifiez le texte toutes les 30 minutes, comme illustré ci-dessous.



- Affichez régulièrement une image en mouvement avec un logo. Intervalle : affichez une image en mouvement avec un logo pendant 60 secondes après 4 heures d'utilisation.

- Le meilleur moyen de protéger le produit contre le phénomène de rémanence d'image consiste à le mettre hors tension ou à configurer l'ordinateur ou le système pour qu'il exécute un économiseur d'écran lorsque le produit est inactif. Le service de garantie peut également être limité en fonction du guide d'instructions.

## Terminologie

### OSD (Affichage à l'écran)

---

L'affichage à l'écran (OSD) vous permet de configurer des paramètres à l'écran pour optimiser la qualité d'image selon vos besoins. Vous pouvez modifier la luminosité, la teinte, la taille et bien d'autres paramètres de l'écran grâce aux menus qui s'affichent à l'écran.

### Gamma

---

Le menu Gamma permet de régler l'échelle de gris qui représente les tons moyens de l'écran. Le réglage de la luminosité affecte la luminosité de tout l'écran, tandis que celui du Gamma affecte uniquement la luminosité moyenne.

### Fréquence horizontale

---

Les caractères ou images qui s'affichent sur l'écran du moniteur se composent de points (pixels). Les pixels sont transmis en lignes horizontales, qui sont ensuite organisées verticalement pour créer une image. La fréquence horizontale est mesurée en kHz et représente le nombre de transmissions et d'affichages par seconde des lignes horizontales sur l'écran du moniteur. Si la valeur de la fréquence horizontale est de 85, cela signifie que les lignes horizontales qui composent une image sont transmises 85 000 fois par seconde. La fréquence horizontale est indiquée sous la forme suivante : 85 kHz.

### Fréquence verticale

---

Une image se compose de nombreuses lignes horizontales. La fréquence verticale se mesure en Hz et représente le nombre d'images pouvant être créées par seconde par ces lignes horizontales. Si la fréquence verticale est de 60, cela signifie qu'une image est transmise 60 fois par seconde. Cette fréquence est aussi appelée « fréquence de rafraîchissement » et a un impact sur le scintillement de l'écran.

### Résolution

---

La résolution représente le nombre de pixels horizontaux et verticaux qui forment un écran. Elle représente le niveau de détail de l'écran. Plus la résolution est élevée, plus le volume d'informations à l'écran est élevé ; une résolution élevée est préférable pour effectuer plusieurs tâches simultanément. Ex. : une résolution de 1920 x 1080 implique l'utilisation de 1 920 pixels horizontaux (résolution horizontale) et 1 080 lignes verticales (résolution verticale).

### Plug & Play

---

La fonctionnalité Plug & Play permet un échange d'informations automatique entre un moniteur et un PC pour produire un affichage optimal. Le moniteur utilise la norme VESA DDC (norme internationale) pour exécuter la fonction Plug & Play.