



# Refrigerator user manual



100%  
Recycled Paper

This manual is made with 100% recycled paper.

English

imagine the possibilities

Thank you for purchasing a Samsung product.  
To receive a more complete service,  
please register your product at  
[www.samsung.com/register](http://www.samsung.com/register)



Code No. DA99-01697C REV(0.6)

# safety information

## SAFETY INFORMATION



- Before operating the appliance, please read this manual thoroughly and retain it for your reference.



- Because these following operating instructions cover various models, the characteristics of your refrigerator may differ slightly from those described in this manual.

## CAUTION/WARNING SYMBOLS USED

	Indicates that a danger of death or serious injury exists.
	Indicates that a risk of personal injury or material damage exists.

## OTHER SYMBOLS USED

	Represents something you must NOT do.
	Represents something you must NOT disassemble.
	Represents something you must NOT touch.
	Represents something you must follow.
	Indicates that you must disconnect the power plug from the socket.
	Represents a ground is needed to prevent electric shock.
	It is recommended that this symbol be handled by service man.

**These warning signs are here to prevent injury to you and others.**

**Please follow them explicitly.**



**After reading this section, keep it in a safe place for future reference.**



- This refrigerator must be properly installed and located in accordance with the manual before it is used.
- Use this appliance only for its intended purpose as described in this instruction manual.
- We strongly recommend that any servicing be performed by a qualified individual.
- Please dispose of the packaging material for this product in an environmentally friendly manner.
- This appliance is not intended for use by persons (including children) with reduced physical, sensory or mental capabilities, or lack of experience and knowledge, unless they have been given supervision or instruction concerning use of the appliance by a person responsible for their safety.
- Children should be supervised to ensure that they do not play with the appliance.

## SEVERE WARNING SIGNS



- Do not install the refrigerator in a damp place or place where it may come in contact with water.
  - Deteriorated insulation of electrical parts may cause an electric shock or fire.
- Do not place this refrigerator in direct sunlight or expose to the heat from stoves, room heaters or other appliance.
- Do not plug several appliances into the same multiple power board. The refrigerator should always be plugged into its own individual electrical which has a voltage rating that matched the rating plate.
  - This provides the best performance and also prevents overloading house wiring circuits, which could cause a fire hazard from overheated wires.
- Make sure that the power plug is not squashed or damaged by the back of the refrigerator.
- Do not bend the power cord excessively or place heavy articles on it.
  - This constitutes a fire hazard.
- Have the power cord repaired or replaced immediately by the manufacturer or its service agent if power cord has become frayed or damaged.
- Do not use a cord that shows cracks or abrasion damage along its length or at either end.
- If the power cord is damaged, have it replaced immediately by the manufacturer or its service agent.
- When moving the refrigerator, be careful not to roll over or damage the power cord.
- Do not insert the power plug with wet hands.
- Unplug the refrigerator before cleaning and making repairs.
- Do not use a wet or damp cloth when cleaning the plug.
- Remove any foreign matter or dust from the power plug pins.
  - Otherwise there is a risk of fire.
- If the refrigerator is disconnected from the power supply, you should wait for at least ten minutes before plugging it back.
- If the wall socket is loose, do not insert the power plug.
  - There is a risk of electric shock or fire.
- The appliance must be positioned so that the plug is accessible after installation.
  -  The refrigerator must be grounded.
    - You must ground the refrigerator to prevent any power leakages or electric shocks caused by current leakage from the refrigerator.
  -  Never use gas pipes, telephone lines or other potential lightening rods as ground.
    - Improper use of the ground plug can result in electric shock.
- Do not disassemble or repair the refrigerator by yourself.
  - You run risk of causing a fire, malfunction and/or personal injury.
- If you smell pharmaceutical or smoke, pull out power plug immediately and contact your Samsung electronics service center.
- Keep ventilation opening in the appliance enclosure or mounting structure clear of obstruction.
- Do not use mechanical devices or any other means to accelerate the defrosting process, other than those recommended by the manufacturer.
- Do not damage the refrigerant circuit.
- Do not place or use electrical appliance inside the refrigerator/freezer, unless they are of a type recommended by the manufacturer.
- Before changing the interior light, unplug the appliance from the power supply.
- If you experience difficulty when changing the light, contact your service center.
- The appliance is not intended for use by children or infirm persons without supervision.
- Children should be supervised to ensure that they do not play with the appliance.
- Do not let children hang on the door. If not, a serious injury may occur.
- Do not touch the inside walls of the freezer or products stored in the freezer with wet hands.
  - This may cause frostbite.
- If the refrigerator is not to be used for a long period of time, pull out the power plug.
  - Deterioration in the insulation may cause fire.
- Do not store articles on the top of the appliance.
  - When you open or close the door, the articles may fall and cause personal injury and or material damage.

## CAUTION SIGNS

---



- This product is intended only for the storage of food in a domestic environment.
- Manufacturer's recommended storage times should be adhered to.
  - Refer to relevant instructions
- Bottle should be stored tightly together so that they do not fall out.
- Do not put bottles or glass containers in the freezer.
  - When the contents freeze, the glass may break and cause personal injury.
- Do not spray inflammable gas near the refrigerator.
  - There is a risk of explosion or fire.
- Do not directly spray water inside or outside the refrigerator.
  - There is a risk of fire or electric shock.
- Do not store volatile or flammable substances in the refrigerator.
  - The storage of benzene, thinner, alcohol, ether, LP gas and other such products may cause explosions.
- If you have a long vacation planned, you must empty the refrigerator and turn it off.
- Do not store pharmaceuticals products, scientific materials or temperature-sensitive products in the refrigerator.
  - Products that require strict temperature controls must not be stored in the refrigerator.
- Do not put a container filled with water on the refrigerator.
  - If spilled, there is a risk of fire or electric shock.
- Be careful not to damage the door switches on the inside walls or middle of the refrigerator.
  - If they are damaged, refrigerator does not operate well.

## CAUTION SIGNS FOR CLEANING

---

- Never put fingers or other objects into the dispenser hole.
  - It may cause personal injury or material damage.
- Do not use a wet or damp cloth when cleaning the plug, remove any foreign material or dust from the power plug pins.
  - Otherwise there is a risk of fire.
- If the refrigerator is disconnected from the power supply, you should wait for at least five minutes before plugging it back.

## WARNING SIGNS FOR DISPOSAL

---

- When disposing of this or other refrigerator/s, remove the door/door seals, door latch so that small children or animals cannot become trapped inside.
- Leave the shelves in place so that children may not easily climb inside.
- Cyclopentane is used as a insulation blowing gas. The gases in insulation material require special disposal procedure. Please contact your local authorities in regard to the environmentally safe disposal of this product. Ensure that none of the pipes on the back of the appliances are damaged prior to disposal. The pipes shall be broke in the open space.
- Contains fluorinated greenhouse gases covered by the Kyoto Protocol.
  - Hermetically sealed system.
  - Do not vent gases into the atmosphere.
  - Refrigerant type: R-134a
  - Quantity: 0.16Kg
  - Global Warming Potential (GWP) = 1300

## ADDITIONAL TIPS FOR PROPER USAGE

---



- To get best performance of product,
  - Do not place foods too closely in front of the vents at the rear of the appliance as it can obstruct free air circulation in the freezer compartment.
  - Wrap the food up properly or place it in airtight containers before put it into the fridge freezer.
  - Do not put any newly introduced food for freezing near to already frozen food.
- Do not place carbonated or fizzy drinks in the freezer compartment.
- Please observe maximum storage times and expiry dates of frozen goods.
- There is no need to disconnect the refrigerator from the power supply if you will be away for less than three weeks. But, remove all the food if you are going away for the three weeks or more. Unplug the refrigerator and clean it, rinse and dry.
- In the event of a power failure, call the local office of your Electricity Company and ask how long it is going to last. Most power failures that are corrected in an hour or two will not affect your refrigerator temperatures. However, you should minimize the number of door openings while the power is off. But should the power failure last more than 24hours, remove all frozen food.
- If the key is provided with refrigerator, the keys should be kept out of the reach of children and not in the vicinity of the appliance.
- The appliance might not operate consistently (possibility of defrosting of contents or temperature becoming too warm in the frozen food compartment) when sited for an extended period of time below the cold end of the range of temperatures for which the refrigerating appliance is designed.
- Do not store food which goes bad easily at low temperature, such as bananas, melons.
- Place the ice tray at the originally provided position by manufacturer in order to achieve optimal ice-freezing.
- Your appliance is frost free, which means there is no need to manually defrost your appliance, as this will be carried out automatically.
- Temperature rising during the defrost can comply with ISO requirement. But If you want to prevent an undue rise in the temperature of the frozen food while defrosting the appliance, please wrap the frozen food in several layers of paper such as newspaper.
- Any increase in temperature of frozen food during defrosting can shorten its storage life.

# contents

## SETTING UP YOUR REFRIGERATOR

6

- 6 Getting ready to install the refrigerator
- 7 Leveling the refrigerator
- 7 Installing and Disassembling the door handle
- 8 Setting up the refrigerator

## OPERATING THE SAMSUNG REFRIGERATOR

8

- 8 Using the digital display
- 10 Controlling the temperature
- 12 Making ice
- 12 Using water dispenser
- 14 Removing the refrigerator accessories

## TROUBLESHOOTING

15

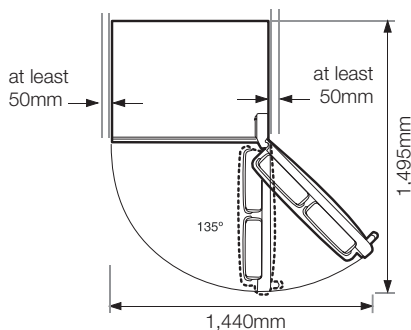
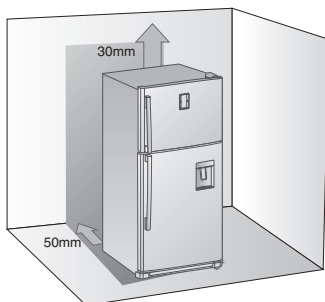
# setting up your refrigerator

## GETTING READY TO INSTALL THE REFRIGERATOR

Congratulations on the purchase of your Samsung Refrigerator. We hope you will enjoy the many state-of-the-art features and efficiencies that this new appliance has to offer.

### Selecting the best location for the refrigerator

- Select a location without direct exposure to sunlight.
- Select a location with level (or nearly level) flooring.
- Select a location with enough space for the refrigerator doors to open easily.
  - Overall space required in use. Refer to drawing and dimension as below.



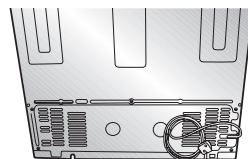
- Allow sufficient space to the right, left, back and top for air circulation. This will help reduce power consumption and keep your energy bills lower.
- Do not install the refrigerator where the temperature will go below 10°C.
- Please ensure that appliance can be moved freely in the event of maintenance & service.



When installing, servicing, or cleaning behind the refrigerator, be sure to pull the unit straight out and push back in straight after finishing. Also, make sure your floor supports the full-load refrigerator. Otherwise, it may cause floor damage.



- Please tie up the extra length of the power cord at the back of the refrigerator so as not to be touched on the floor preventing the power cord from being crushed by the rollers upon relocation.



## LEVELING THE REFRIGERATOR

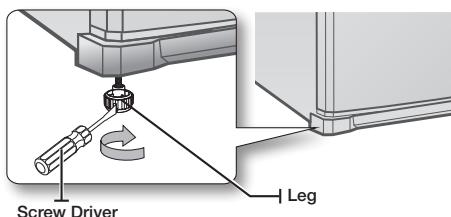
If the front of the appliance is slightly higher than the rear, the door can be opened and closed more easily.

case 1) The appliance tilts down to the left.

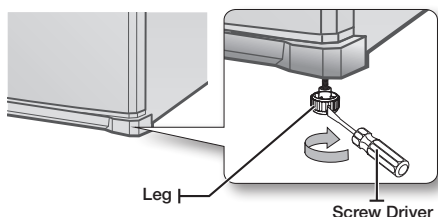
- Turn the left adjusting leg in the direction of the arrow until the appliance is level.

case 2) The appliance tilts down to the right.

- Turn the right adjusting leg in the direction of the arrow until the appliance is level.



<case 1>

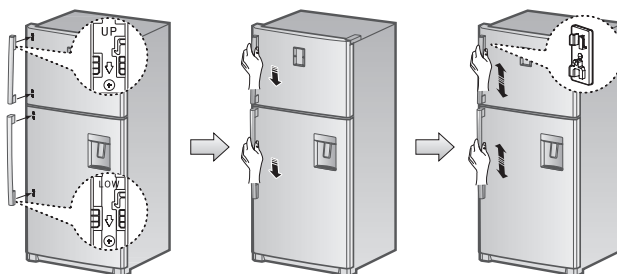


<case 2>

## INSTALLING AND DISASSEMBLING THE DOOR HANDLE

### Installing the Door Handle

1. Match the Handle Locking Tabs installed on the left hand side of the door and the handle inserts.
2. Fix the handle by pulling it down or tapping it lightly with a tool like a rubber hammer.
3. Check whether the locking tabs inside the handle are assembled by pulling it up and down.



## SETTING UP THE REFRIGERATOR

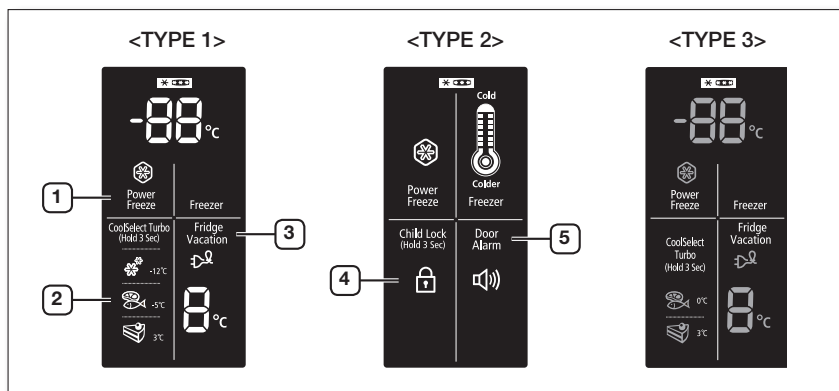
Now that you have your new refrigerator installed and in place, you are ready to set up and enjoy the full features and functions of the appliance.

By completing the following steps, your refrigerator should be fully operational. If not, first check the power supply and electricity source or try the troubleshooting section at the back of this user guide. If you have any further questions, contact your Samsung Electronics service center.

1. Place the refrigerator in an appropriate location with reasonable clearance between the wall and the refrigerator. Refer to installation instructions in this manual.
2. Once the refrigerator is plugged in, make sure the interior light comes on when you open the doors.
3. Set the temperature control to the coldest temperature and wait for an hour. The freezer should get slightly chilled and the motor should run smoothly.
4. After powering the refrigerator, it will take a few hours to reach the appropriate temperature. Once the refrigerator temperature is sufficiently cool, you can store food and drink in the refrigerator.

# operating the SAMSUNG refrigerator


## USING THE DIGITAL DISPLAY



### ① Power Freeze ❄️

This icon will light up when you activate the “Power freeze” feature. “Power freeze” is great for times when you need a lot of ice. Press the Power freeze button and ice production will increase. When you have enough, just press the button again to cancel the “Power freeze” mode.



-  When you use this function the energy consumption of the refrigerator will increase. Remember to turn it off when you don't need it and return the freezer to your original temperature setting.  
This function must be activated before putting large amount of food stuff in the freezer compartment at least 24 hours before.

## ② Coolselect Turbo <TYPE 1>

"Fresh(3°C)", "Soft Freeze(-5°C)" and "Frozen Vegetable(-12°C)" indicates the status of the Coolselect Turbo.

1. When "Frozen Vegetable(-12°C)" selected on the Coolselect Turbo, regardless of the overall temperature setting of the refrigerator. This feature helps keep frozen vegetable fresh for longer.
2. When "Soft Freeze(-5°C)" selected on the Coolselect Turbo, regardless of the overall temperature setting of the refrigerator. this feature helps keep meat and fish fresh for longer.
3. When "Fresh(3°C)" selected on the Coolselect Turbo, regardless of the overall temperature setting of the refrigerator. this feature helps keep vegetable and fruit fresh for longer.



## ②-1 Coolselect Turbo <TYPE 3>

"Fresh(3°C)", "Soft Freeze(0°C)" indicates the status of the Coolselect Turbo.

1. When "Soft Freeze(0°C)" selected on the Coolselect Turbo, regardless of the overall temperature setting of the refrigerator. this feature helps keep meat and fish fresh for longer.
2. When "Fresh(3°C)" selected on the Coolselect Turbo, regardless of the overall temperature setting of the refrigerator. this feature helps keep vegetable and fruit fresh for longer.



### ③ Vacation

---

- If you are going on a long vacation or business trip or you do not need to use the refrigerator, press the fridge button for selecting the Vacation mode.
- The fridge is switched off but the freezer remains on.
- The Vacation indicator (③) remains on while the Vacation function is operating.



**CAUTION**

- You must empty the refrigerator before pressing the selecting the Vacation Mode.
- There is no need to disconnect the refrigerator from the power supply if you will be away for less than three weeks. But remove all the food if you are going away for three weeks or more, unplug the refrigerator and clean, rinse and dry it.

### ④ Child lock

---

By pressing the child lock button for 3 seconds, all buttons will be locked. To cancel this function, press the child lock button again for 3 seconds again.

### ⑤ Door Alarm

---

When you press the Door alarm button, Door alarm icon will light up. The alarm will go off after a certain period of time (about 2 minutes) when the refrigerator door kept open. If you want to turn off the Alarm, press the button again.

## CONTROLLING THE TEMPERATURE (ELECTRONIC CONTROL)

---

### CONTROLLING THE FREEZER TEMPERATURE

The freezer temperature can be set between -14°C and -24°C to suit your particular needs. Press the Freezer button repeatedly until the desired temperature is shown in the temperature display. Keep in mind that foods like ice cream may melt at -16°C.

The temperature display will move sequentially from -14°C and -24°C.

When the display reaches -14°C, it will begin again at -24°C.

Five seconds after the new temperature is set the display will again show the actual current freezer temperature. However, this number will change as the Freezer adjusts to the new temperature.

### CONTROLLING THE FRIDGE TEMPERATURE

The refrigerator temperature can be set between 7°C and 1°C to suit your particular needs. Press the Fridge button repeatedly until the desired temperature is shown in the temperature display. The temperature control process for the Fridge works just like the Freezer process. Press the Fridge button to set your desired temperature. After a few seconds, the Fridge will begin tracking towards the newly set temperature. This will be reflected in the digital display.








## CONTROLLING THE TEMPERATURE (SEMI ELECTRONIC CONTROL)

### CONTROLLING THE FREEZER TEMPERATURE

The freezer temperature can be set between  $-17^{\circ}\text{C}$  and  $-24^{\circ}\text{C}$  to suit your particular needs. Press the Freezer button repeatedly until the desired temperature is shown in the temperature display. Keep in mind that foods like ice cream may melt at  $-16^{\circ}\text{C}$ .

The temperature display will move sequentially from  $-17^{\circ}\text{C}$  and  $-24^{\circ}\text{C}$ . When the display reaches  $-17^{\circ}\text{C}$ , it will begin again at  $-24^{\circ}\text{C}$ .

Five seconds after the new temperature is set the display will again show the actual current freezer temperature. However, this number will change as the Freezer adjusts to the new temperature.

FREEZER TEMPERATURE CONTROL COLD ⇨ COLDER ⇨ COLDEST						
						
$-17^{\circ}\text{C}$	$-18^{\circ}\text{C}$	$-19^{\circ}\text{C}$	$-20^{\circ}\text{C}$	$-21^{\circ}\text{C}$	$-22^{\circ}\text{C}$	$-24^{\circ}\text{C}$

### CONTROLLING THE FRIDGE TEMPERATURE

The refrigerator temperature can be set between  $7^{\circ}\text{C}$  and  $1^{\circ}\text{C}$  to suit your particular need.

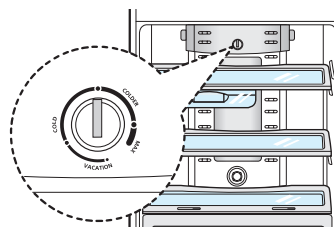
Turn the Fridge lever clockwise or counter clockwise until the desired temperature is shown in the cover damper.

When storing large quantities of food to be refrigerated or temperature is not cold enough, Adjust the temperature control to the "COLDER" position.


When using MID range, adjust the temperature control to the halfway position between COLDER and COLD.

When the food refrigerated is frozen, or there is a small quantity of food, adjust the temperature control to the COLD position.

If you are going on a long vacation or business trip or you do not need to use the refrigerator, adjust the temperature control to the "VACATION" position. The refrigerator is switched off but the freezer remains on.



You must empty the refrigerator before adjusting the Vacation position.

-  The temperature of the freezer or the refrigerator may rise from opening the doors too frequently, or if a large amount of warm or hot food is placed in either side. This may cause the digital display to blink. Once the freezer and refrigerator return to their normal set temperatures the blinking will stop. If the blinking continues, you may need to "reset" the refrigerator. Try unplugging the appliance, wait about 10 minutes and then plug back in.

## MAKING ICE (OPTIONAL)

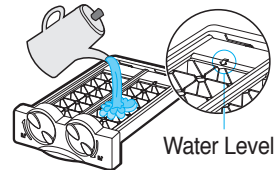
### - TWIST ICE MAKER

#### Making Ice Cubes

Remove the ice cube tray by pulling it towards you.  
Fill the tray with water up to the maximum water level marked on the rear of the tray.

Slide the tray back into the holder, taking care not to spill the water.

Wait until the ice cubes are formed.



#### Removing the Ice Cubes

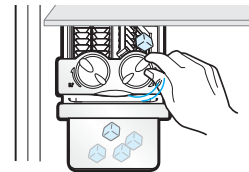
Make sure that the ice cube storage bin is in place under the ice cube tray. If not, slide it into place.  
Twist one of the levers firmly in the clockwise direction until the tray twists slightly.

Result : The ice cubes fall into the storage bin.

Repeat Step 2 for the other half of the tray, if necessary.

Remove the storage bin by:

- Lifting it slightly
- Pulling it towards you

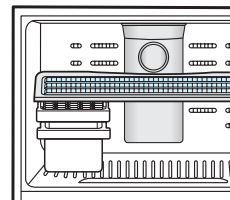


### - REMOVABLE ICE TRAY

#### Making ice cubes

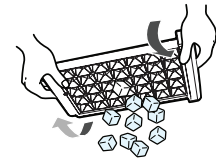
Remove the ice cube tray by pulling it towards you.  
Fill the tray with water up to the maximum water level marked on the rear of the tray.

Slide the tray back into the holder, taking care not to spill the water.



#### Removing the ice cubes

To remove ice cubes, hold the tray at its ends and twist gently.

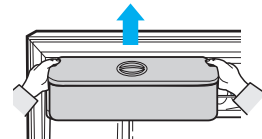


## USING WATER DISPENSER(OPTIONAL)

With the water dispenser, you can obtain chilled water easily without opening the refrigerator door.

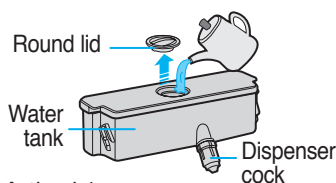
#### Lift up and pull out the water tank.

- Hold the handgrips on both sides to lift out the water tank.
- Clean the inside of water tank when using it for the first time.

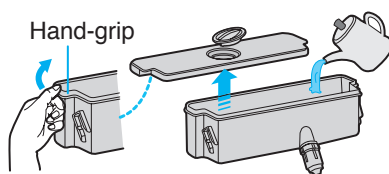


Fill the water tank with water, ensuring that it is in a stable position, allowing for the extended water supply outlet.

- Fill with water up to 2.8ℓ. If it is filled higher than this, it may overflow when the lid is closed.
- It is impossible to fill the tank with water while it is positioned in the refrigerator.

**Method 1.**

Fill the water lifting the round lid in the arrow direction to open.

**Method 2.**

Please fill the water after holding and lifting the large lid to open it.

### Close the refrigerator door after fitting the water tank.

- Confirm that the dispenser cock is outside after closing the door.



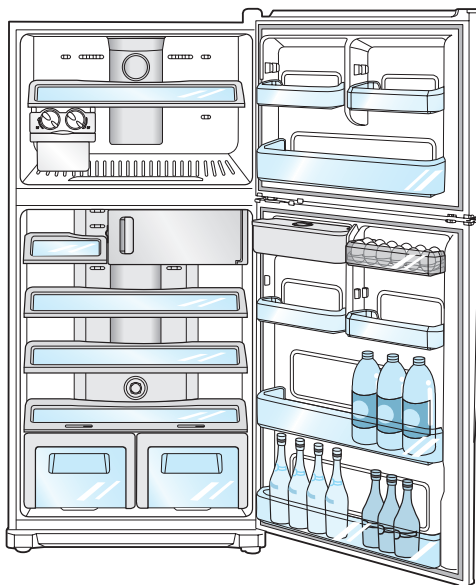
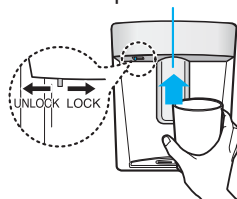
Fix water tank to the fridge door tightly.  
If not, water tank may not be operated well.

Place a glass underneath the water outlet and push gently against the dispenser lever with your glass. Make sure the glass is in line with the dispenser to prevent the water from bouncing out.

Dispenser Lever



Check that the locking device is set to "unlock".  
Water can only be dispensed on this setting.



To get more space, you can remove the TWIST ICE MAKER, ICE STORAGE BIN and ICE CUBE TRAY. It does not affect thermal and mechanical characteristics. A declared storage volume of frozen food storage compartment is calculated with these components removed.

operating \_13

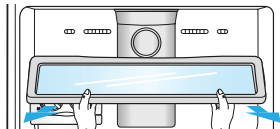


**WARNING**

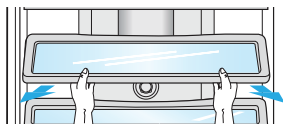
- If you plan to go away for a significant time, empty the refrigerator and turn it off. Wipe the excess moisture from the inside of the appliance and leave the doors open. This helps keep odor and mold from developing.
- If the refrigerator is not to be used for a long period of time, pull out the power plug.
  - Deterioration in the insulation may cause fire.

## REMOVING THE REFRIGERATOR ACCESSORIES

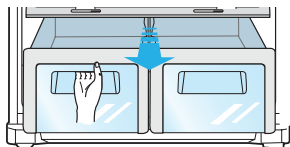
1. Pull out the ice tray first and then lift up the front part of freezer shelf and pull it out forward.



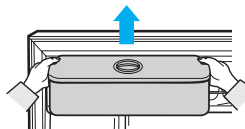
2. Lift up the fridge shelf and pull it forward up the fridge shelf and pull it forward.



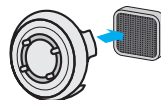
3. Lift up the vegetable bin lid and pull it forward. Pull out vegetable box while lifting it up pulling forward after it has reached the middle of the slide.



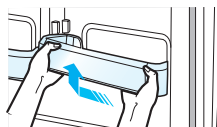
4. Lift up and pull out the water tank(optional) as shown in the diagram.



5. Pull it out while pressing the end of the sill on the low temperature catalyzing deodorizer.



6. Lift up and pull out the door guards.



- ☒ Before removing any accessories, make sure that no food is in the way. When possible, remove the food altogether to reduce the risk of accidents.
- ☒ To get the best energy efficiency of this product, please leave all selves, drawers and baskets on their original position like as illustration in page (13.)

## CLEANING THE REFRIGERATOR



**WARNING**

Do not use Benzene, Thinner or Clorox™ for cleaning. They may damage the surface of the appliance and can create a risk of fire.



**CAUTION**

Do not spray the refrigerator with water while it is plugged in, as it may cause an electric shock. Do not clean the refrigerator with benzene, thinner or car detergent for risk of fire.

## REPLACING THE INTERIOR LIGHT



**CAUTION**

For LED lamp, please contact service engineer to replace it.


# troubleshooting

PROBLEM	SOLUTION
The appliance is not operating at all or the temperature is too high.	<ul style="list-style-type: none"> <li>• Check that the power plug is correctly connected.</li> <li>• Is the temperature control on the front panel correctly set?</li> <li>• Does sun shine on the appliance or are there heat sources nearby?</li> <li>• Is the back of the appliance too near to the wall?</li> </ul>
The food in the refrigerator is frozen.	<ul style="list-style-type: none"> <li>• Is the temperature control on the front panel set to the coldest temperature?</li> <li>• Is the surrounding temperature too low?</li> <li>• Did you put food with a high water content in the refrigerator?</li> </ul>
There are unusual noises.	<ul style="list-style-type: none"> <li>• Check that the appliance is installed on a stable, level floor.</li> <li>• Is the back of the appliance too near to the wall?</li> <li>• Have any foreign objects fallen behind or under the appliance?</li> <li>• Is the noise coming from the compressor in the appliance?</li> <li>• A ticking sound may be heard inside the appliance; this is normal. This sound occurs when the various accessories contract or expand.</li> </ul>
The front corners and sides of the appliance are warm and condensation starts to form.	<ul style="list-style-type: none"> <li>• Heat-proof pipes are installed in the front corners of the appliance to prevent condensation from forming. When the surrounding temperature rises, this may not always be effective. However, this is not abnormal.</li> <li>• In very humid weather, condensation may form on the outer surface of the appliance when the moisture in the air comes into contact with the cool surface of the appliance.</li> </ul>
You can hear a liquid babbling in the appliance.	<ul style="list-style-type: none"> <li>• This is the refrigerant, which cools the inside of the appliance.</li> </ul>
There is a bad smell inside the appliance.	<ul style="list-style-type: none"> <li>• Has a food item spoiled?</li> <li>• Make sure that strong smelling food (for example, fish) is wrapped so that it is airtight.</li> <li>• Clean out your freezer periodically and throw away any spoiled or suspect food.</li> </ul>
There is a layer of frost on the appliance's walls.	<ul style="list-style-type: none"> <li>• Is the air outlet on the appliance plugged in?</li> <li>• Space the food out as much as possible to improve ventilation.</li> <li>• Is the door fully closed?</li> </ul>
Condensation forms on the inside wall of the appliance and around vegetables.	<ul style="list-style-type: none"> <li>• Food with a high water content is stored uncovered with a high humidity level or the door has been left open for a long time.</li> <li>• Store the food with a cover or in sealed containers.</li> </ul>

### Ambient Room Temperature Limits

This fridge/freezer is designed to operate in ambient temperatures specified by its temperature class marked on the rating plate.

Class	Symbol	Ambient Temperature range(°C)
Extended Temperate	SN	+10 to +32
Temperate	N	+16 to +32
Subtropical	ST	+16 to +38
Tropical	T	+16 to +43

 Internal temperatures may be affected by such factors as the location of the refrigerator, ambient temperature and the frequency with which you open the door. Adjust the temperature as required to compensate for these factors.







# Réfrigérateur

## Mode d'emploi



100%  
Recycled Paper

Ce manuel est en papier recyclé à 100%.

Français

### Imaginez les possibilités

Merci d'avoir acheté un produit Samsung.  
Pour bénéficier d'une assistance technique  
plus complète, enregistrez votre produit sur :  
Fonctions de votre nouveau réfrigérateur

**SAMSUNG**

# Consignes de sécurité

## CONSIGNES DE SÉCURITÉ



- Avant de mettre en service l'appareil, lisez attentivement ce mode d'emploi et conservez-le pour pouvoir vous y référer ultérieurement.



- Ce manuel étant commun à plusieurs modèles, les caractéristiques de votre réfrigérateur peuvent légèrement différer de celles décrites dans ce mode d'emploi.

## PICTOGRAMMES DE DANGER ET D'ALERTE

	Le non respect de cette consigne peut engendrer une blessure grave ou mortelle.
	Le non respect de cette consigne peut engendrer une blessure corporelle ou un dommage matériel.

## AUTRES PICTOGRAMMES

	Indique quelque chose à NE PAS faire.
	Indique quelque chose à NE PAS démonter.
	Indique quelque chose à NE PAS toucher.
	Indique une consigne à respecter.
	Indique que vous devez débrancher la fiche d'alimentation de la prise.
	Indique qu'une mise à la terre est nécessaire pour éviter tout risque d'électrocution.
	Il est recommandé de laisser un professionnel qualifié effectuer cette opération.

**Ces pictogrammes visent à éviter toute blessure aux utilisateurs de l'appareil. Veuillez respecter ces consignes. Après les avoir lues attentivement, conservez-les pour toute référence ultérieure.**



- Avant toute utilisation, cet appareil doit être correctement installé et positionné conformément aux instructions fournies.
- Utilisez cet appareil uniquement dans le but pour lequel il a été conçu, conformément aux instructions fournies dans ce mode d'emploi.
- Toute réparation doit être effectuée par un professionnel qualifié.
- Jetez l'emballage du produit en respectant les normes écologiques en vigueur.
- Cet appareil ne doit pas être utilisé par des personnes (y compris des enfants) dont les capacités physiques, sensorielles ou mentales sont diminuées ou qui n'ont pas l'expérience ou les connaissances nécessaires, sauf si elles sont placées sous la surveillance d'une personne responsable de leur sécurité ou si cette personne leur a communiqué les instructions nécessaires pour utiliser le congélateur.
- Les enfants doivent être surveillés afin de s'assurer qu'ils ne jouent pas avec l'appareil.

## CONSIGNES DE SÉCURITÉ IMPORTANTES



- N'installez pas le réfrigérateur dans une pièce humide ou un endroit où il est susceptible d'entrer en contact avec de l'eau.
  - Un défaut d'isolation des composants électriques pourrait entraîner une électrocution ou un incendie.
- N'installez pas l'appareil dans un endroit directement exposé au soleil ou à proximité d'une source de chaleur (cuisinière, radiateur, etc.).
- Ne branchez pas cet appareil sur une multiprise. Le réfrigérateur doit toujours être branché sur une prise électrique individuelle délivrant une tension conforme à la valeur indiquée sur la plaque signalétique de l'appareil.
  - Ainsi, votre appareil fonctionnera dans des conditions optimales et vous éviterez tout risque de surcharge des circuits électriques et d'incendie.
- Assurez-vous que la fiche n'est pas écrasée ou n'a pas été endommagée en installant la face arrière de votre appareil trop près du mur.
- Évitez de plier le cordon d'alimentation de manière excessive ou de le coincer sous un meuble lourd.
  - Vous pourriez provoquer un incendie.
- Tout cordon endommagé ou dénudé doit être immédiatement remplacé ou réparé par le fabricant ou par un technicien qualifié.
- N'utilisez jamais un cordon présentant des craquelures ou des signes d'usure.
- S'il est endommagé, faites-le immédiatement remplacer par le fabricant ou un technicien qualifié.
- Lorsque vous déplacez l'appareil, veillez à ne pas écraser ou endommager le cordon d'alimentation.
- Si vos mains sont mouillées, essuyez-les avant de raccorder l'appareil au secteur.
- Avant tout travail de nettoyage ou de réparation, débranchez le réfrigérateur.
- Utilisez un chiffon sec pour nettoyer la fiche d'alimentation.
- Retirez la poussière et tout corps étranger des broches.
  - Une fiche mal entretenue peut provoquer un incendie.
- Si le réfrigérateur est débranché, attendez au moins dix minutes avant de le rebrancher.
- Si la prise secteur est mal fixée au mur, ne branchez pas la fiche d'alimentation.
  - Vous risquez de vous électrocuter ou de provoquer un incendie.
- Une fois l'appareil installé, la prise d'alimentation doit être accessible facilement.



- L'appareil doit être mis à la terre.
  - Vous devez raccorder le réfrigérateur à la terre pour éviter toute dissipation de puissance ou toute électrocution engendrée par une fuite de courant.



- Ne reliez jamais la borne de terre de l'appareil à une conduite de gaz, une ligne téléphonique ou une tige de paratonnerre.
  - Une mise à la terre incorrecte peut créer un risque d'électrocution.
- Ne tentez pas de démonter ou de réparer l'appareil.
  - Vous pourriez déclencher un incendie, provoquer un dysfonctionnement et/ou vous blesser.
- Si vous détectez une odeur anormale ou de la fumée, débranchez immédiatement la prise d'alimentation et contactez le centre technique Samsung Electronics le plus proche.
- Veillez à ne pas obstruer les orifices de ventilation internes et externes.
- N'accélérez pas le processus de dégivrage à l'aide d'appareils ou de méthodes autres que ceux recommandés par le fabricant.
- N'endommagez pas le circuit de réfrigération.
- Ne placez pas et n'utilisez pas d'appareils électriques à l'intérieur du réfrigérateur/ congélateur, sauf s'ils sont recommandés par le fabricant.
- Avant de remplacer l'ampoule, débranchez l'appareil.
- Si vous rencontrez des difficultés lors du remplacement de l'ampoule, contactez le centre technique.
- Cet appareil ne doit pas être utilisé par des enfants ou des personnes handicapées sans surveillance.
- Les enfants doivent être surveillés afin de s'assurer qu'ils ne jouent pas avec l'appareil.
- Ne laissez pas les enfants se suspendre à la porte. Ils risqueraient de se blesser.
- Si vos mains sont mouillées, essuyez-les avant de toucher les parois internes du congélateur ou les produits qui y sont entreposés.
  - Des gelures pourraient se former.
- En cas d'inutilisation prolongée, débranchez la prise d'alimentation.
  - Un problème d'isolation pourrait engendrer un incendie.
- Évitez de poser des objets sur le réfrigérateur.
  - L'ouverture ou la fermeture de la porte pourrait provoquer la chute de ces objets susceptibles de vous blesser ou d'endommager l'appareil.

## CONSIGNES DE SÉCURITÉ

---



- Cet appareil a été conçu dans l'unique but de conserver des aliments dans un environnement domestique.
- Nous vous conseillons de respecter les durées de stockage indiquées par le constructeur. Reportez-vous aux instructions correspondantes.
- Afin d'éviter que les bouteilles ne tombent, il est conseillé de les regrouper.
- Ne placez pas de bouteilles ou de récipients en verre dans le congélateur.
  - Lorsque le contenu gèle, le verre peut casser et provoquer des blessures.
- Ne vaporisez pas de gaz inflammable à proximité de l'appareil.
  - Vous pourriez provoquer une explosion ou un incendie.
- Évitez d'asperger directement de l'eau à l'intérieur ou à l'extérieur de l'appareil.
  - Vous risquez de provoquer un incendie ou de vous électrocuter.
- N'entreposez pas de substances pharmaceutiques, d'équipements scientifiques ou de produits sensibles aux variations de température dans le réfrigérateur.
  - Le stockage d'essence, de solvant, d'alcool, d'éther, de GPL ou d'un produit similaire risque de provoquer une explosion.
- En cas d'inutilisation prolongée, videz le réfrigérateur et éteignez-le.
- N'entreposez pas de produits sensibles aux variations de température dans le réfrigérateur.
  - Les produits nécessitant un contrôle strict de la température ne doivent pas être stockés dans cet appareil.
- Évitez de poser un récipient rempli d'eau sur le réfrigérateur.
  - S'il se renverse, vous risquez de vous électrocuter ou de provoquer un incendie.
- Veillez à ne pas endommager les commutateurs de porte des parois intérieures ou situés au milieu du réfrigérateur.
  - S'ils sont endommagés, le réfrigérateur risque de ne pas fonctionner correctement.

## CONSIGNES DE SÉCURITÉ POUR LE NETTOYAGE

---

- N'introduisez jamais les doigts ni aucun objet dans l'orifice du distributeur.
  - Vous risquez de vous blesser ou d'endommager l'appareil.
- Pour nettoyer la fiche d'alimentation, utilisez un chiffon sec et retirez la poussière et les corps étrangers présents sur les broches.
  - Sinon, vous risquez de provoquer un incendie.
- Si l'appareil est débranché, attendez au moins cinq minutes avant de le rebrancher.

## CONSIGNES DE MISE AU REBUT

---

- Avant de vous débarrasser de votre réfrigérateur, retirez les portes, les joints de porte et les mécanismes de fermeture, afin d'éviter qu'un enfant ou un animal ne reste enfermé à l'intérieur de l'appareil.
- Laissez les clayettes en place pour empêcher les enfants d'entrer dans l'appareil.
- Cet appareil contient également une mousse isolante en cyclopentane. Les gaz contenus dans le matériau isolant doivent être éliminés selon une procédure spécifique. Contactez les autorités locales pour connaître la procédure de mise au rebut adaptée à ce type de produit. Avant la mise au rebut, vérifiez que les tuyaux situés à l'arrière de l'appareil sont en bon état. L'ouverture des tuyaux doit s'effectuer dans un lieu aéré.
- Contient des gaz fluorés à effet de serre couverts par le Protocole de Kyoto.  
Système hermétique  
N'évacuez pas les gaz dans l'atmosphère  
Type de fluide frigorigène : R-134a  
Quantité : 0,16 kg  
Potentiel de réchauffement de la planète (PRG) = 1 300

## CONSEILS SUPPLÉMENTAIRES D'UTILISATION



- Afin de garantir des performances optimales :
  - Ne plaquez pas les aliments contre les orifices situés au fond de l'appareil. Vous risqueriez d'empêcher la circulation de l'air dans le congélateur.
  - Emballez les aliments correctement ou placez-les dans des récipients hermétiques avant de les mettre au réfrigérateur ou au congélateur.
  - Ne placez pas les aliments à congeler à côté d'aliments déjà congelés.
- Ne placez pas de boissons gazeuses ou pétillantes dans le congélateur.
- Respectez la durée de stockage maximale et les dates de péremption des produits congelés.
- Si vous vous absentez pendant moins de trois semaines, il n'est pas nécessaire de débrancher l'appareil. Si vous vous absentez plus de trois semaines, videz le réfrigérateur. Débranchez-le, nettoyez-le et essuyez-le.
- En cas de coupure de courant, contactez votre fournisseur d'électricité pour connaître la durée approximative de la panne. En cas de coupure de courant inférieure à deux heures, la température de votre appareil restera inchangée. Évitez toutefois de l'ouvrir trop souvent pendant ce temps. Si la coupure se prolonge au-delà de 24 heures, retirez tous les aliments congelés.
- Si une clé est fournie avec l'appareil, conservez-la hors de portée des enfants et ne la rangez pas à proximité de l'appareil.
- Il se peut que l'appareil fonctionne de manière anormale (décongélation éventuelle de son contenu ou température devenue trop élevée dans le congélateur) s'il est resté pendant une période prolongée au-dessous de la limite inférieure de la plage de températures pour laquelle il a été conçu.
- Évitez de stocker des denrées facilement périssables à basse température (les bananes ou les melons, par exemple).
- Veillez à replacer le bac à glaçons correctement afin d'obtenir des performances optimales.
- Votre appareil est équipé d'un système de dégivrage automatique. Par conséquent, aucun dégivrage manuel n'est requis.
- La hausse de température constatée durant le dégivrage est conforme aux normes ISO en vigueur. Pour éviter la décongélation des aliments pendant le dégivrage, emballez-les dans plusieurs couches de papier journal.
- Toute hausse de température durant le dégivrage peut réduire la durée de conservation.

# Sommaire

## INSTALLATION DE VOTRE RÉFRIGÉRATEUR

6

- 6 Préparation de l'installation
- 7 Mise à niveau du réfrigérateur
- 7 Installation et démontage de la poignée de la porte
- 8 Installation du réfrigérateur

## FONCTIONNEMENT DU RÉFRIGÉRATEUR SAMSUNG

8

- 8 Utilisation de l'afficheur numérique
- 10 Réglage de la température
- 12 Production de glace
- 12 Utilisation du distributeur d'eau
- 14 Démontage des accessoires du réfrigérateur

## DÉPANNAGE

15

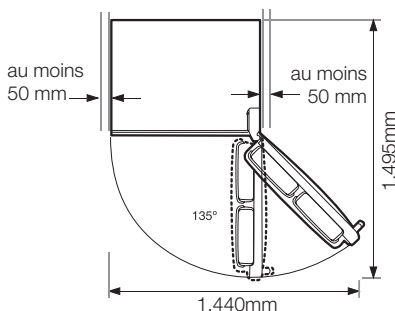
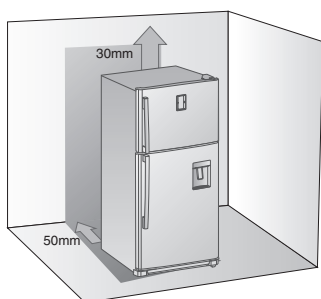
# Installation de votre réfrigérateur

## PRÉPARATION DE L'INSTALLATION

Félicitations ! Vous venez d'acquérir un réfrigérateur Samsung. Nous espérons que ses nombreuses fonctions innovantes répondront à toutes vos attentes.

### Choix du lieu d'installation

- L'emplacement choisi ne doit pas être exposé directement au soleil.
- Le sol de la pièce doit être le plus horizontal possible
- La pièce doit offrir un espace suffisant pour l'ouverture des portes du réfrigérateur.
  - Un espace minimum est requis. Reportez-vous à l'illustration et aux dimensions ci-dessous.



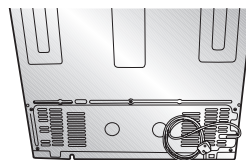
- Prévoyez un espace suffisant à droite, à gauche, à l'arrière et en haut de l'appareil pour permettre à l'air de circuler. Vous réduirez ainsi sa consommation électrique.
- N'installez pas le réfrigérateur dans une pièce où la température est inférieure à 10°C.
- Assurez-vous de pouvoir déplacer l'appareil librement pour des besoins de maintenance et d'entretien.

**ATTENTION**

Lors de l'installation, de la réparation ou du nettoyage à l'arrière du réfrigérateur, assurez-vous de tirer l'unité tout droit, et de le repousser également tout droit à la fin de l'opération. Également, vérifiez que votre sol peut supporter toute la charge du réfrigérateur. Autrement, il pourrait endommager votre sol.

**ATTENTION**

- Veillez à ce que les pieds réglables reposent parfaitement sur le sol pour éviter que le réfrigérateur ne bouge.
- Rangez le cordon d'alimentation pour éviter qu'il ne soit écrasé par les roulettes lors d'un déplacement de l'appareil.



## MISE À NIVEAU DU RÉFRIGÉRATEUR

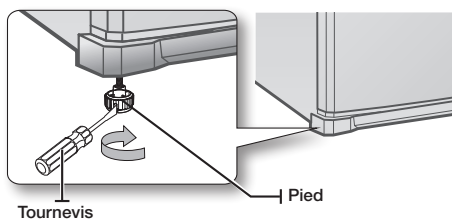
La porte s'ouvre et se ferme plus facilement si l'avant de l'appareil est légèrement plus haut que l'arrière.

### cas 1) L'appareil penche vers la gauche.

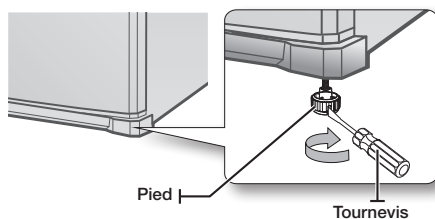
- Faites tourner le pied réglable gauche dans le sens de la flèche jusqu'à ce que l'appareil soit de niveau.

### cas 2) L'appareil penche vers la droite

- Faites tourner le pied réglable droit dans le sens de la flèche jusqu'à ce que l'appareil soit de niveau.



&lt;cas 1&gt;

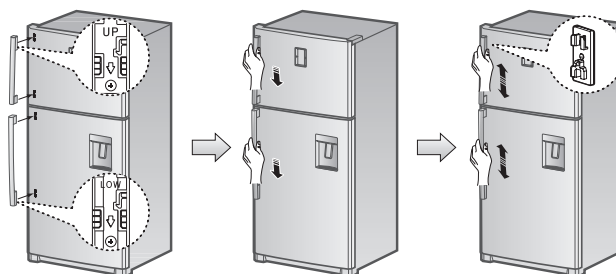


&lt;cas 2&gt;

## INSTALLATION ET DÉMONTAGE DE LA POIGNÉE DE LA PORTE

### Installation de la poignée de la porte

1. Faites coïncider les gonds du côté gauche de la porte avec les tiges de la poignée.
2. Fixez la poignée en la tirant vers le bas ou à l'aide d'un maillet en caoutchouc.
3. Vérifiez que les gonds sont bien en place en tirant la poignée vers le haut et vers le bas.



Installation\_7

## INSTALLATION DU RÉFRIGÉRATEUR

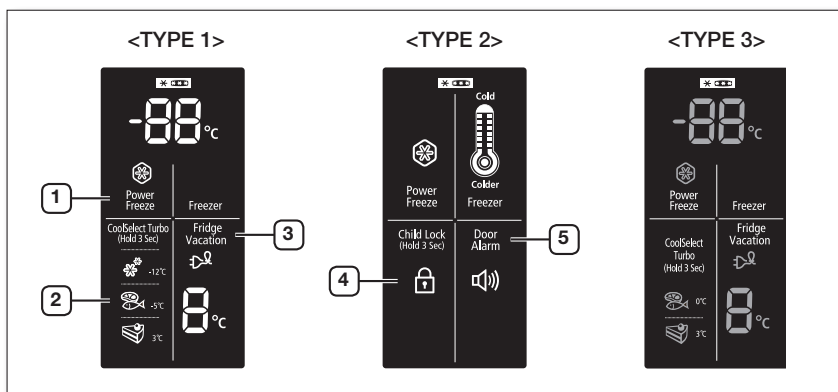
Maintenant que votre nouveau réfrigérateur est en place, vous pouvez procéder au réglage et découvrir toutes ses fonctions.

Lorsque vous aurez suivi toutes les étapes ci-dessous, votre réfrigérateur sera entièrement opérationnel. Si ce n'est pas le cas, vérifiez l'alimentation électrique ou consultez la section Dépannage de ce mode d'emploi. Pour toute autre question, contactez le service après-vente de votre revendeur Samsung Electronics.

1. Installez le réfrigérateur dans une pièce appropriée, en prévoyant suffisamment d'espace tout autour de l'appareil. Reportez-vous aux instructions d'installation
2. Après avoir raccordé le réfrigérateur au secteur, assurez-vous que les ampoules s'allument à l'ouverture des portes.
3. Sélectionnez la température la plus basse et attendez une heure. Le congélateur doit être légèrement réfrigéré et le moteur doit tourner régulièrement en émettant un léger bourdonnement.
4. Plusieurs heures sont nécessaires au réfrigérateur pour atteindre sa température de fonctionnement normal. Lorsque la température est suffisamment basse, vous pouvez ranger vos aliments et vos boissons dans le réfrigérateur.

# Fonctionnement du réfrigérateur SAMSUNG


## UTILISATION DE L'AFFICHEUR NUMÉRIQUE



### 1 Power Freeze ❄️

Cette icône apparaît lorsque vous activez la fonction Power Freeze. La fonction Power Freeze permet d'accélérer la production de glace. Pour ce faire, appuyez sur la touche Power Freeze. Pour désactiver la fonction Power Freeze, appuyez une nouvelle fois sur la touche.



-  Cette fonction entraîne une surconsommation électrique de l'appareil. Désactivez-la lorsque vous n'en avez plus besoin. Le congélateur retrouve alors sa température d'origine.
- Cette fonction doit être activée au moins 24 heures avant de placer de grandes quantités de nourriture dans le compartiment du congélateur.

## 2 Coolselect Turbo <TYPE 1>

“Fresh (3°C)” (Frais), “Soft Freeze (-5°C)” (congélation douce) et “Frozen Vegetable (-12°C)” (Légumes) indiquent la fonction sélectionnée pour le tiroir Coolselect Turbo.

1. Lorsque l'option “Frozen Vegetable (-12°C)” est sélectionnée, les légumes congelés restent frais plus longtemps, quel que soit le réglage général de la température du réfrigérateur.
2. Lorsque l'option “Soft Freeze (-5°C)” est sélectionnée, la viande et le poisson restent frais plus longtemps, quel que soit le réglage général de la température du réfrigérateur.
3. Lorsque l'option “Fresh (3°C)” est sélectionnée, les légumes et les fruits restent frais plus longtemps, quel que soit le réglage général de la température du réfrigérateur.



## 2-1 Coolselect Turbo <TYPE 3>

“Fresh (3°C)” (Frais), “Soft Freeze (0°C)” (congélation douce) indiquent la fonction sélectionnée pour le tiroir Coolselect Turbo.

1. Lorsque l'option “Soft Freeze (0°C)” est sélectionnée, la viande et le poisson restent frais plus longtemps, quel que soit le réglage général de la température du réfrigérateur.
2. Lorsque l'option “Fresh (3°C)” est sélectionnée, les légumes et les fruits restent frais plus longtemps, quel que soit le réglage général de la température du réfrigérateur.



### 3 Absence

- Appuyez sur cette touche lorsque vous devez vous absenter pendant une période prolongée, ou lorsque vous n'avez pas besoin d'utiliser le réfrigérateur.
- Le réfrigérateur est éteint, mais le congélateur reste allumé.
- Le témoin (3) reste allumé tant que la fonction Vacation (Absence) est activée.



- Avant d'activer la fonction Vacation, vous devez impérativement vider le réfrigérateur.
- Si vous vous absentez moins de trois semaines, il n'est pas nécessaire de débrancher l'appareil. Toutefois, si vous vous absentez plus de trois semaines, videz le réfrigérateur puis débranchez-le, nettoyez-le, rincez-le et essuyez-le.

### 4 Verrouillage Enfant

Maintenez cette touche enfoncée pendant 3 secondes pour verrouiller toutes les touches. Pour annuler cette fonction, appuyez de nouveau sur cette touche pendant 3 secondes.

### 5 Alarme de Porte

Lorsque vous appuyez sur cette touche, l'icône de l'alarme de porte s'allume. Lorsque la porte du réfrigérateur reste ouverte, l'alarme s'arrête au bout d'un certain temps (approximativement 2 minutes). Pour la couper, appuyez une nouvelle fois sur la touche.

## RÉGLAGE DE LA TEMPÉRATURE (CONTRÔLE ÉLECTRONIQUE)

### RÉGLAGE DE LA TEMPÉRATURE DU CONGÉLATEUR

Vous pouvez sélectionner une température comprise entre -14°C et -24°C. Appuyez sur la touche Freezer jusqu'à ce que la température souhaitée s'affiche. Notez que certains aliments, tels que les glaces, peuvent commencer à fondre à partir de -16°C.

Chaque pression sur la touche permet d'abaisser la température par palier entre -14°C et -24°C.

Lorsque la température de -14°C est sélectionnée, une nouvelle pression sur la touche permet de repasser à la température de -24°C.

Une fois le réglage effectué, la température du congélateur s'affiche au bout de cinq secondes. Cette valeur change progressivement jusqu'à ce que la température sélectionnée soit atteinte.

### RÉGLAGE DE LA TEMPÉRATURE DU RÉFRIGÉRATEUR

Vous pouvez sélectionner une température comprise entre 7°C et 1°C. Appuyez sur la touche Fridge jusqu'à ce que la température souhaitée s'affiche. La température se règle de la même façon que pour le congélateur. Appuyez sur la touche Fridge pour régler la température du réfrigérateur. Une fois le réglage effectué, la température du réfrigérateur changera progressivement jusqu'à ce que la valeur sélectionnée soit atteinte. La température est indiquée sur l'afficheur numérique.








## RÉGLAGE DE LA TEMPÉRATURE (CONTRÔLE SEMI-ÉLECTRONIQUE)

### RÉGLAGE DE LA TEMPÉRATURE DU CONGÉLATEUR

Vous pouvez sélectionner une température comprise entre  $-17^{\circ}\text{C}$  et  $-24^{\circ}\text{C}$ . Appuyez sur la touche Freezer jusqu'à ce que la température souhaitée s'affiche. Notez que certains aliments, tels que les glaces, peuvent commencer à fondre à partir de  $-16^{\circ}\text{C}$ .

Chaque pression sur la touche permet d'abaisser la température par palier entre  $-17^{\circ}\text{C}$  et  $-24^{\circ}\text{C}$ . Lorsque la température de  $-17^{\circ}\text{C}$  est sélectionnée, une nouvelle pression sur la touche permet de repasser à la température de  $-24^{\circ}\text{C}$ .

Une fois le réglage effectué, la température du congélateur s'affiche au bout de cinq secondes. Cette valeur changera progressivement jusqu'à ce que la température sélectionnée soit atteinte.

FREEZER TEMPERATURE CONTROL COLD → COLDER → COLDEST						
						
$-17^{\circ}\text{C}$	$-18^{\circ}\text{C}$	$-19^{\circ}\text{C}$	$-20^{\circ}\text{C}$	$-21^{\circ}\text{C}$	$-22^{\circ}\text{C}$	$-24^{\circ}\text{C}$

### RÉGLAGE DE LA TEMPÉRATURE DU RÉFRIGÉRATEUR

Vous pouvez sélectionner une température comprise entre  $7^{\circ}\text{C}$  et  $1^{\circ}\text{C}$ .

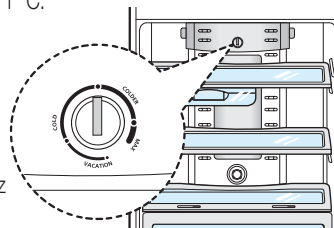
Tournez le levier Fridge dans le sens horaire ou anti-horaire jusqu'à ce que la température souhaitée s'affiche sur le cache.

Pour conserver au frais une grande quantité d'aliments, ou si la température est insuffisamment basse, réglez la température sur la position "COLDER" (plus froid).

Si vous utilisez la plage de températures intermédiaire, sélectionnez une température à mi-chemin entre COLDER et COLD.

Si les aliments sont gelés ou si vous conservez une petite quantité d'aliments, réglez la température sur COLD (froid).

Réglez la température sur "VACATION" lorsque vous devez vous absenter pendant une période prolongée, ou que vous n'avez pas besoin d'utiliser le réfrigérateur. Le réfrigérateur est éteint, mais le congélateur reste allumé.



Avant d'activer la fonction Vacation (Absence), vous devez impérativement vider le réfrigérateur.



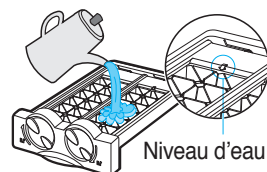
L'ouverture fréquente des portes ou la présence d'aliments tièdes ou chauds peut entraîner une hausse de la température à l'intérieur du congélateur ou du réfrigérateur. Dans ce cas, l'afficheur numérique clignote. Il cesse de clignoter dès que le congélateur et le réfrigérateur retrouvent leur température d'origine. Si ce n'est pas le cas, vous devrez réinitialiser le réfrigérateur. Débranchez l'appareil, puis rebranchez-le au bout de 10 minutes.

## PRODUCTION DE GLACE (FACULTATIF)

### - APPAREIL À GLAÇONS

#### Production de glaçons

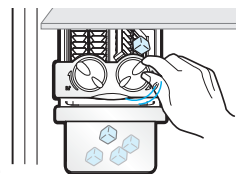
Pour retirer le bac à glaçons, tirez-le vers vous.  
Remplissez-le d'eau jusqu'au niveau maximum indiqué à l'arrière du bac.  
Remettez le bac dans son support en veillant à ne pas renverser l'eau.  
Attendez que les glaçons se soient formés.



#### Retrait des glaçons

Vérifiez que le récipient à glaçons est bien en place sous le bac à glaçons. Si ce n'est pas le cas, glissez-le à sa place.  
Tournez fermement l'un des leviers dans le sens des aiguilles d'une montre jusqu'à ce que le bac se déforme légèrement.  
Les glaçons tombent alors dans le récipient.  
Répétez l'étape 2 pour l'autre moitié du bac si nécessaire.  
Pour retirer le récipient à glaçons :

- Soulevez-le légèrement.
- Tirez-le vers vous.



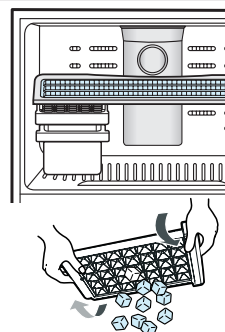
### - BAC À GLAÇONS AMOVIBLE

#### Production de glaçons

Pour retirer le bac à glaçons, tirez-le vers vous.  
Remplissez-le d'eau jusqu'au niveau maximum indiqué à l'arrière du bac.  
Remettez le bac dans son support en veillant à ne pas renverser l'eau.

#### Retrait des glaçons

Pour retirer les glaçons, tenez le bac par les extrémités et tordez-le légèrement.

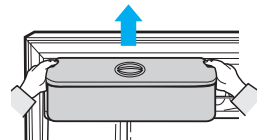


## UTILISATION DU DISTRIBUTEUR D'EAU (EN OPTION)

Ce distributeur vous permet d'obtenir de l'eau fraîche facilement sans ouvrir la porte du réfrigérateur.

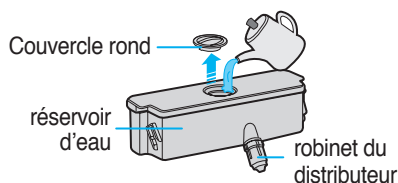
#### Soulevez le réservoir d'eau et retirez-le.

- Tenez les poignées latérales pour retirer le réservoir d'eau.
- Nettoyez l'intérieur du réservoir lorsque vous l'utilisez pour la première fois.



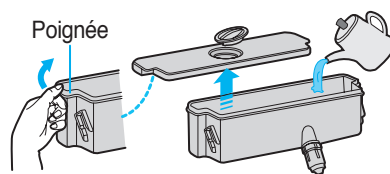
#### Remplissez-le d'eau et vérifiez qu'il est installé en position stable pour pouvoir l'utiliser de manière prolongée

- Remplissez-le avec 2,8 litres d'eau au maximum. Ne le remplissez pas davantage pour éviter qu'il ne déborde lorsque vous fermez le couvercle.
- Il est impossible de remplir le réservoir lorsqu'il est en place dans le réfrigérateur.



### Méthode 1

Soulevez le capuchon rond dans le sens de la flèche pour l'ouvrir et remplir le réservoir.



### Méthode 2.

Retirez le couvercle puis remplissez le réservoir d'eau.

**Refermez le réfrigérateur une fois le réservoir d'eau remis en place.**

- Assurez-vous que le robinet du distributeur ressort à l'extérieur après avoir fermé la porte.



**ATTENTION**

Fixez le réservoir d'eau solidement à la porte du réfrigérateur. Sinon, le réservoir risque de ne pas fonctionner correctement.

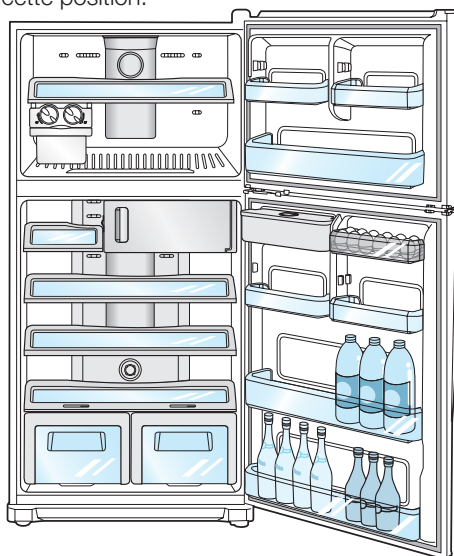
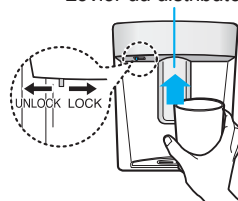
**Placez un verre sous le distributeur et appuyez délicatement sur la manette. Placez correctement le verre sous le distributeur pour éviter de verser l'eau à côté.**



**ATTENTION**

Assurez-vous que le dispositif de verrouillage est positionné sur "unlock" (déverrouiller). Le distributeur d'eau ne fonctionne que dans cette position.

Levier du distributeur



Pour faire de la place, vous pouvez retirer la MACHINE A GLAÇONS TWIST, le RESERVOIR A GLACE et le TIROIR A GLACE. Cela n'affecte pas les caractéristiques thermiques et mécaniques. Un volume de stockage indiqué d'un compartiment de stockage du congélateur est calculé avec ces éléments retirés.

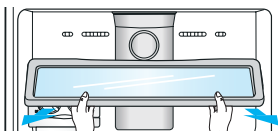
Fonctionnement\_13



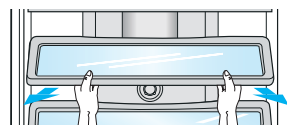
- En cas d'absence prolongée, videz le réfrigérateur et éteignez-le. Essuyez toute trace d'humidité à l'intérieur et laissez les portes ouvertes. Ceci permet d'éviter l'apparition d'odeurs et de moisissures.
- En cas d'inutilisation prolongée, débranchez la prise d'alimentation.
  - Un problème d'isolation pourrait engendrer un incendie.

## DÉMONTAGE DES ACCESSOIRES DU RÉFRIGÉRATEUR

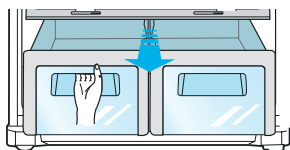
1. Retirez le bac à glaçons puis soulevez l'avant de la clayette du congélateur et tirez-la vers l'avant.



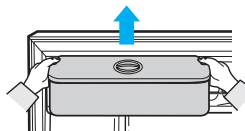
2. Soulevez la clayette du réfrigérateur puis tirez-la vers l'avant.



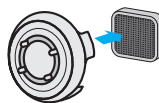
3. Soulevez le couvercle du bac à légumes et tirez-le vers l'avant. Pour ce faire, soulevez-le lorsqu'il est arrivé à mi-parcours.



4. Soulevez le réservoir d'eau (en option) et retirez-le conformément aux indications du schéma.



5. Retirez-le tout en appuyant sur le bord du désodoriseur catalytique à basse température.



6. Soulevez les protections de la porte et retirez-les.



- ☑ Avant de procéder au démontage d'un accessoire, déplacez les aliments qui risqueraient de vous gêner. Si possible, retirez tous les aliments afin de réduire le risque d'accident.
- ☑ Pour optimiser la consommation d'énergie du réfrigérateur, laissez toujours les étagères, tiroirs et paniers dans leur position d'origine (voir page 13).

## NETTOYAGE DU RÉFRIGÉRATEUR

Le nettoyage régulier de votre réfrigérateur Samsung vous permettra de prolonger sa durée de vie. En outre, vous empêcherez l'apparition d'odeurs et la prolifération de bactéries.



Pour l'entretien, n'utilisez pas de benzène, de solvant ou de Clorox™. Vous risqueriez d'endommager la surface de l'appareil ou de provoquer un incendie.

Ne projetez pas d'eau sur le réfrigérateur lorsqu'il est raccordé au secteur. Vous risqueriez de vous électrocuter. N'utilisez jamais de benzène, de solvant ou de détergent pour voiture.

## REEMPLACEMENT DE L'AMPOULE



Veuillez contacter un technicien de maintenance pour le remplacement de la LED.

# Dépannage

PROBLÈME	SOLUTION
L'appareil ne fonctionne pas du tout ou la température intérieure est trop élevée.	<ul style="list-style-type: none"> <li>Assurez-vous que la fiche d'alimentation est correctement branchée.</li> <li>La température indiquée sur le panneau de commande est-elle correctement réglée? Abaissez la température.</li> <li>L'appareil est-il installé en plein soleil ou à proximité d'une source de chaleur?</li> <li>L'arrière de l'appareil est-il placé trop près du mur? Est-il correctement ventilé?</li> </ul>
Les aliments placés à l'intérieur du réfrigérateur sont congelés.	<ul style="list-style-type: none"> <li>La température indiquée sur le panneau de commande est-elle correctement réglée? Augmentez la température.</li> <li>La température du compartiment est-elle trop basse?</li> <li>Avez-vous placé des produits à forte teneur en eau dans les parties les plus froides du réfrigérateur? Rangez ces produits dans le réfrigérateur plutôt que de les conserver dans le tiroir Coolselect Turbo™.</li> </ul>
L'appareil émet des bruits inhabituels.	<ul style="list-style-type: none"> <li>Assurez-vous que l'appareil est de niveau et stable.</li> <li>L'arrière de l'appareil est-il placé trop près du mur? Est-il correctement ventilé?</li> <li>Des objets sont-ils tombés derrière ou sous l'appareil?</li> <li>L'appareil peut émettre des craquements. Ce bruit résulte de la dilatation ou de la rétraction des différents accessoires à l'intérieur du réfrigérateur.</li> </ul>
Les angles avant et les côtés de l'appareil sont chauds. Des gouttelettes de condensation se forment.	<ul style="list-style-type: none"> <li>Ce phénomène s'explique par la présence de systèmes anti-condensation installés dans les angles avant de l'appareil.</li> <li>La porte du réfrigérateur est-elle entrouverte? De la condensation peut apparaître lorsque la porte reste ouverte pendant une durée prolongée.</li> </ul>
Le distributeur de glace ne fonctionne pas.	<ul style="list-style-type: none"> <li>Avez-vous attendu 12 heures après l'installation de l'alimentation en eau avant de mettre en route l'appareil à glaçons?</li> <li>L'alimentation en eau est-elle branchée et le robinet est-il ouvert?</li> <li>L'appareil à glaçons est-il arrêté? Assurez-vous que la production de glaçons ou de glace pilée est activée.</li> <li>Le réservoir de glace est-il rempli?</li> <li>La température du congélateur est-elle trop élevée? Abaissez la température.</li> </ul>
Un bruit d'écoulement d'eau est perceptible.	<ul style="list-style-type: none"> <li>Ceci est normal. Le bruit est dû à la circulation du liquide frigorigène dans le réfrigérateur.</li> </ul>
L'intérieur de l'appareil dégage des odeurs.	<ul style="list-style-type: none"> <li>Des aliments sont-ils avariés?</li> <li>Placez les aliments qui dégagent une forte odeur (par ex. le poisson) dans des emballages hermétiques.</li> <li>Nettoyez régulièrement votre congélateur et jetez tout aliment avarié ou présentant des traces suspectes.</li> </ul>
Les parois du congélateur sont couvertes de givre.	<ul style="list-style-type: none"> <li>L'orifice de ventilation est-il obstrué? Veillez à ce que l'air circule librement.</li> <li>Laissez suffisamment d'espace entre les aliments pour permettre à l'air de circuler.</li> <li>La porte du congélateur est-elle correctement fermée?</li> </ul>
Le distributeur d'eau ne fonctionne pas.	<ul style="list-style-type: none"> <li>L'alimentation en eau est-elle branchée et le robinet est-il ouvert?</li> <li>Le tuyau d'arrivée d'eau est-il écrasé ou emmêlé? Assurez-vous que le tuyau n'est pas obstrué.</li> <li>L'eau du réservoir est-elle gelée en raison d'une température trop basse dans le réfrigérateur? Augmentez la température.</li> </ul>

## Limites de température ambiante

Ce réfrigérateur est conçu pour fonctionner dans les températures ambiantes correspondant à la classe de température indiquée sur la plaque signalétique de l'appareil.

Classe	Symbole	Plage de température ambiante (°C)
Tempérée élargie	SN	de +10 à +32
Tempérée	N	de +16 à +32
Subtropicale	ST	de +16 à +38
Tropicale	T	de +16 à +43




Les températures intérieures de l'appareil peuvent varier sous l'effet de facteurs tel que la pièce où il se trouve, la température ambiante et la fréquence d'ouverture de la porte. Ces facteurs peuvent être compensés en réglant une température appropriée.





حدود درجة الحرارة المحيطة  
لقد تم تصميم الثلاجة للعمل في درجات الحرارة المحيطة التي يحددها التصنيف الحراري الذي يمكن ملاحظته على لوحة التقييم.

نطاق الحرارة المحيطة (°س)	الرمز	الفئة
٣٢+ - ١٠+	SN	معتدل زائد
٣٢+ - ١٦+	N	معتدل
٣٨+ - ١٦+	ST	شبه استوائي
٤٣+ - ١٦+	T	استوائي

يمكن أن تتأثر درجات الحرارة الداخلية بعوامل مثل مكان الثلاجة ودرجة الحرارة المحيطة ومدى تكرار فتح باب الثلاجة. يمكنك تعديل درجة الحرارة حسب رغبتك من أجل تعويض مثل تلك العوامل. 

**SAMSUNG**

# استكشاف الأعطال وإصلاحها

المشكلة	الحل
الثلاجة لا تعمل على الإطلاق أو أن درجة الحرارة غير عالية بشكل كاف.	<ul style="list-style-type: none"> <li>• تأكد من توصيل قابس الطاقة بشكل سليم.</li> <li>• هل تم ضبط وحدة التحكم في درجة الحرارة باللوحة الأمامية بشكل صحيح؟</li> <li>• هل الثلاجة عرضة لضوء الشمس أو هناك مصادر حرارة قريبة منها؟</li> <li>• هل الجانب الخلفي من الثلاجة شديد القرب للحائط؟</li> </ul>
الطعام الموجود بالثلاجة مجمد.	<ul style="list-style-type: none"> <li>• هل تم ضبط وحدة التحكم في درجة الحرارة باللوحة الأمامية على أبرد درجة حرارة؟</li> <li>• هل درجة الحرارة المحيطة شديدة الانخفاض؟</li> <li>• هل وضعت أطعمة تحتوي على الكثير من الماء في الثلاجة؟</li> </ul>
هناك ضوضاء غير مألوفة.	<ul style="list-style-type: none"> <li>• تأكد من أن الثلاجة مثبتة على أرضية ثابتة ومستوية.</li> <li>• هل الجانب الخلفي من الثلاجة شديد القرب للحائط؟</li> <li>• هل نسيت أشياء ساقطة خلف أو أسفل الثلاجة؟</li> <li>• هل يأتي الصوت والضوضاء من ضاغط الهواء بالثلاجة.</li> <li>• قد يُسمع صوت تكة من داخل الثلاجة. وهذا أمر طبيعي.</li> <li>• يحدث هذا الصوت لأن العديد من الملحقات إما تنكمش أو تتمدد.</li> </ul>
الأركان الأمامية وجوانب الجهاز دافئة مما يكون تكاثف.	<ul style="list-style-type: none"> <li>• تتم تركيب أنابيب مقاومة للحرارة في الأركان الأمامية للثلاجة لمنع التكثف.</li> <li>• عندما ترتفع درجة الحرارة المحيطة، قد لا يجدي هذا الأمر.</li> <li>• إلا أن هذا لا يعد أمرًا غير طبيعيًا.</li> <li>• في الجو شديد الرطوبة، قد يتكون التكاثف على السطح الخارجي للثلاجة.</li> <li>• عندما يحدث اتصال بين الرطوبة الموجودة بالهواء والسطح البارد للثلاجة.</li> </ul>
تستطيع سماع صوت فقاعات السائل في الثلاجة.	<ul style="list-style-type: none"> <li>• هذا هو صوت سائل التبريد الذي يعمل على تبريد داخل الثلاجة.</li> </ul>
توجد رائحة سيئة داخل الثلاجة.	<ul style="list-style-type: none"> <li>• هل فسد الطعام؟</li> <li>• تأكد من تغليف الأطعمة ذات الرائحة القوية (الأسماك مثلاً) بحيث لا تخرج منها أية روائح.</li> <li>• نظف الفريزر دوريًا وتخلص من أي أطعمة فاسدة أو مشكوك فيها.</li> </ul>
تكثف على الجوانب الداخلية للثلاجة.	<ul style="list-style-type: none"> <li>• هل فتحة منفذ خروج الهواء بالثلاجة مسدودة.</li> <li>• اترك مسافة بين الأطعمة بدرجة كافية لتحسين التهوية.</li> <li>• هل تم إغلاق الباب بإحكام؟</li> </ul>
تكثف الجوانب الداخلية للثلاجة وحول الخضروات.	<ul style="list-style-type: none"> <li>• تم تخزين طعام يحتوي على الكثير من الماء بدون غطاء مع وجود مستوى عالي من الرطوبة أو تم ترك الباب مفتوحًا لفترة طويلة.</li> <li>• احتفظ بالأطعمة في حاويات ذات غطاء أو حاويات محكمة الغلق.</li> </ul>

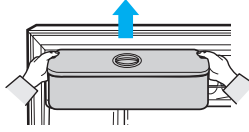
• إن كنت تعتزم للسفر لفترة طويلة. فقم بتفريغ الثلاجة وأوقف تشغيلها. امسح الرطوبة الزائدة من داخل الجهاز واترك الأبواب مفتوحة. ويساعد هذا في منع تكون الروائح والعفن.



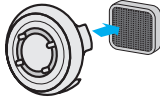
• إذا كنت تعتزم عدم استخدام الثلاجة لفترة طويلة. فينبغي فصل قابس التيار.  
- يمكن أن يؤدي تلف العزل إلى نشوب حريق.

## إزالة ملحقات الثلاجة

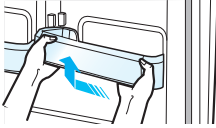
٤. ارفع مستودع الماء (اختياري) واسحبه كما هو موضح بالرسم التوضيحي.



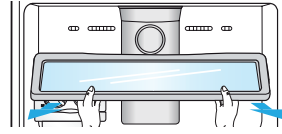
٥. اسحبه للخارج مع الضغط على طرف الأسطوانة الموجودة بمزبل الروائح الكريهة المحفز ذو درجة الحرارة المنخفضة.



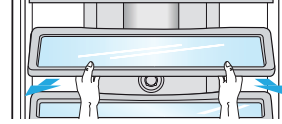
٦. ارفع حواجز الباب واسحبها للخارج.



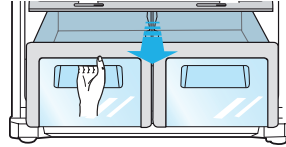
١. اسحب صندوق الثلج أولاً. ثم ارفع الجزء الأمامي من رف المجمدة واسحبه للخارج.



٢. ارفع رف الثلاجة واسحبه لأعلى. ثم أمسك برف الثلاجة واسحبها للأمام.



٣. ارفع غطاء صندوق الخضروات واسحبه للأمام. اسحب صندوق الخضروات أثناء رفعه و اسحبه للأمام بعد أن يصل إلى منتصف المنزلق.



قبل إزالة أي ملحقات. تأكد من عدم وجود أي أطعمة فيها.  
إن كان ممكناً. أزل الأطعمة جميعها لتقليل مخاطر وقوع حوادث.



لتحقيق أفضل مستوى لفعالية الطاقة لهذا المنتج. يرجى ترك جميع الأرفف والأدراج والسلال في أماكنها الأصلية كما هو مبين في الشكل التوضيحي بالصفحة (13).



## تنظيف الثلاجة

لا تستخدم البنزين أو الثنر أو الكلوركس TM (المبيضات) في التنظيف.  
فقد تعمل هذه المواد على إتلاف سطح الجهاز بما قد يشكل خطر نشوب حريق.



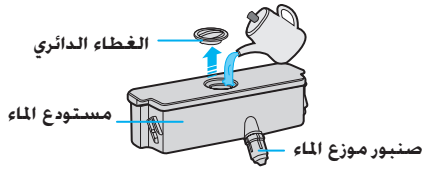
لا ترش الثلاجة بالماء أثناء توصيلها بالكهرباء. فقد ينجم عن ذلك صدمة كهربائية. لا تنظف الثلاجة باستخدام البنزين أو الثنر أو منظف السيارة فقد ينشوب حريقاً.



## استبدال المصباح الداخلي

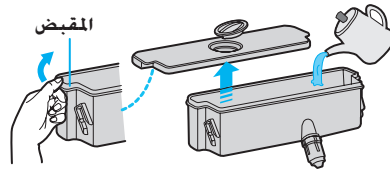
بالنسبة للمبة صمام الضوء المزودج. يرجى الاتصال بمهندس الخدمة لاستبدالها.





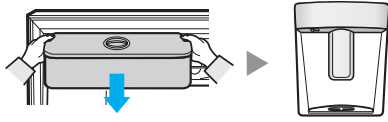
#### الطريقة ١

املأ الماء عن طريق رفع الغطاء باتجاه السهم  
ليتم فتحه.



#### الطريقة ٢

يُرجى ملء الماء بعد الإمساك بالغطاء الكبير  
ورفعه ليتم فتحه.



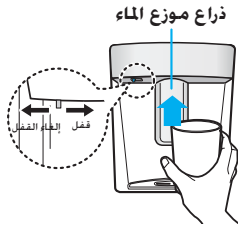
**أغلق باب الثلاجة بعد ضبط وضع مستودع الماء.**  
• تأكد من أن صنبور موزع الماء بالخارج بعد إغلاق الباب.

ثبت مستودع الماء بباب الثلاجة جيدًا.  
في حالة عدم مراعاة ذلك، قد لا يعمل مستودع الماء بشكل جيد.



تنبيه

ضع الكوب تحت منفذ خروج الماء واضغط برفق على ذراع موزع الماء باستخدام الكوب. تأكد من وجود الكوب بمحاذاة وحدة التوزيع لمنع الماء من التساقط خارج الكوب.

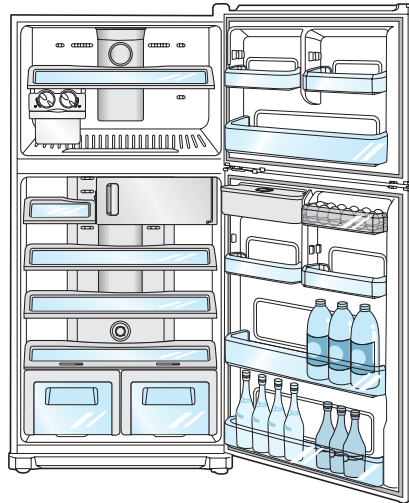


تأكد من أن وحدة الإغلاق مضبوطة على الوضع "unlock" (إلغاء التأمين).



تنبيه

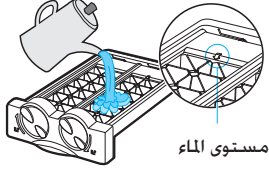
حيث يمكن أن يتم توزيع الماء فقط بهذه الوضعية.



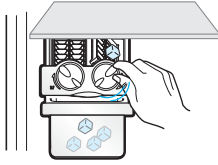
لتوفير المزيد من المساحة، يمكنك إزالة صانع الثلج المائل وعلبة تخزين الثلج وصينية مكعبات الثلج.  
لا يؤثر ذلك على الخصائص الحرارية والميكانيكية، يتم حساب حجم التخزين المحدد لحجيرة تخزين الطعام  
المجمد بعد إزالة هذه الأدراج. يتم حساب مساحة التخزين المعلنة لتخزين الأطعمة المجمدة من خلال إزالة  
هذه المكونات.

## عمل الثلج (اختياري)

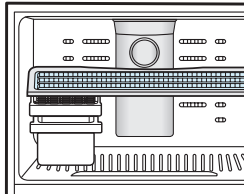
### - صانع الثلج الدوار (TWIST)



صنع مكعبات الثلج  
أخرج صندوق مكعبات الثلج عن طريق سحبه بإجهاك. املا الصندوق بالماء إلى مستوى الحد الأقصى المشار اليه في الجزء الخلفي من الصندوق.  
أعد الصندوق إلى مكانه في الحامل. مع توخ الحذر حتى لا يتساقط الماء.  
انتظر حتى تتكون مكعبات الثلج.

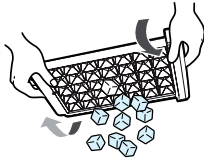


إخراج مكعبات الثلج  
تأكد من أن صندوق تخزين مكعبات الثلج في مكانه أسفل صندوق مكعبات الثلج. حركه إلى مكانه إذا لم يكن موجوداً بمكانه.  
قم بلف أحد الرافعات بقوة بإجها عقارب الساعة إلى أن يلف الصندوق قليلاً.  
النتيجة: تتساقط مكعبات الثلج في صندوق التخزين.  
كرر الخطوة 2 للنصف الآخر من الصندوق. إذا لزم الأمر.  
أخرج صندوق التخزين عن طريق:  
• ارفعه قليلاً  
• اسحبه بإجهاك



### - صندوق الثلج القابل للإزالة

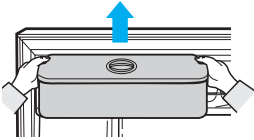
صنع مكعبات الثلج  
أخرج صندوق مكعبات الثلج عن طريق سحبه بإجهاك.  
املا الصندوق بالماء إلى مستوى الحد الأقصى المشار اليه في الجزء الخلفي من الصندوق.  
أعد الصندوق إلى مكانه في الحامل. مع توخ الحذر كي لا يتساقط الماء.



إخراج مكعبات الثلج  
إخراج مكعبات الثلج. أمسك الدرج من أطرافه ثم لفه برفق.

### استخدام موزع الماء (اختياري)

بفضل موزع الماء، يمكنك الحصول على ماء مثلج بسهولة بدون فتح باب الثلاجة



#### ارفع مستودع الماء واسحبه للخارج.

- أمسك بالمقابض على كلا الجانبين لإخراج مستودع الماء.
- نظف داخل مستودع الماء عند استخدامه لأول مرة.

املاً مستودع الماء ، تأكد من أنه بموضع مستقر وثابت. مما يتيح الوصول لنفذ الإمداد بالماء.  
• املاً الماء إلى ما يصل إلى 2.8 لتر. بحال ملء الماء بما يزيد عن ذلك فقد يفيض عند المستودع عند إغلاق الغطاء.  
• يستحيل ملء المستودع بالماء بعد وضعه بالثلاجة.

## التحكم في درجة الحرارة (التحكم شبه الإلكتروني)

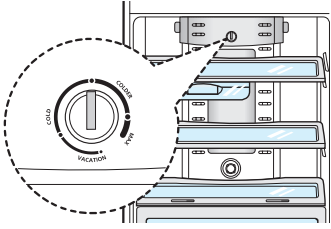
### التحكم في درجة حرارة المجمدة

يمكن ضبط درجة حرارة المجمدة ما بين 17- درجة مئوية و24- درجة مئوية لتناسب مع احتياجاتك الخاصة. اضغط على الزر freezer (المجمدة) بشكل متكرر حتى تظهر درجة الحرارة المطلوبة على شاشة درجة الحرارة. ولكن تذكر أن أطعمة مثل الثلجات (آيس كريم) قد تذوب في درجة 16- درجة مئوية. تنتقل شاشة درجة الحرارة بصورة متتابعة من 17- درجة مئوية و24- درجة مئوية. عند تصل الشاشة إلى 17- درجة مئوية، ستبدأ مرة أخرى عند درجة 24- درجة مئوية. بعد ضبط درجة الحرارة الجديدة بخمس ثوانٍ، ستعرض شاشة العرض مرة أخرى درجة حرارة المجمدة الحقيقية. ومع ذلك، سيتغير هذا الرقم مع ضبط المجمدة على درجة الحرارة الجديدة.

FREEZER TEMPERATURE CONTROL COLD → COLDER → COLDEST						
-17°C	-18°C	-19°C	-20°C	-21°C	-22°C	-24°C

### التحكم في درجة حرارة الثلاجة

يمكن ضبط درجة حرارة الثلاجة ما بين 7 درجات مئوية و1 درجة مئوية لتناسب مع احتياجاتك الخاصة. اضغط على ذراع Fridge (الثلاجة) باتجاه عقارب الساعة أو في عكس اتجاهها حتى تظهر درجة الحرارة المطلوبة على صمام الغطاء. عند تخزين كميات كبيرة من الطعام ليتم تبريدها بالثلاجة أو إذا كانت درجة الحرارة ليست باردة بالشكل الكافي، قم بضبط درجة الحرارة على الوضع "COLDER" (أبرد). عند استخدام نطاق MID (المتوسط)، قم بضبط درجة الحرارة على الوضع ما بين COLDER (أبرد) و COLD (بارد). عندما يتم جُميد الطعام بالمبرد بالثلاجة أو إذا كان هناك كمية صغيرة من الطعام، قم بضبط درجة الحرارة على الوضع COLD (بارد). إذا كنت تنوي الذهاب في إجازة طويلة أو رحلة عمل أو كنت تنوي عدم استخدام الثلاجة، فقم بضبط درجة الحرارة على الوضع "VACATION" (الإجازة). يتم إيقاف تشغيل الثلاجة بينما تظل المجمدة قيد التشغيل.



تنبيه ينبغي إفراغ الثلاجة قبل ضبط وضع Vacation (الإجازة).

قد ترتفع درجة حرارة المجمدة أو الثلاجة بسبب فتح الأبواب بصورة متكررة بشكل زائد أو في حالة وضع كمية من الطعام الدافئ أو الساخن في أي منهما. يمكن أن يؤدي ذلك إلى وميض الشاشة الرقمية. وبمجرد عودة الفريزر والثلاجة لدرجة الحرارة العادية المعينة، يتوقف الوميض. في حالة استمرار الوميض، قد تحتاج إلى «إعادة ضبط» الثلاجة. حاول فصل قابس الجهاز. وانتظر 10 دقائق تقريبًا. ثم أعد توصيله مرة أخرى.

### ٣ VACATION (الإجازة) 🏠

- إذا كنت تنوي الذهاب في إجازة طويلة أو رحلة عمل أو كنت تنوي عدم استخدام الثلاجة، فاضغط على زر fridge (الثلاجة) لتحديد وضع Vacation (الإجازة).
- يتم إيقاف تشغيل الثلاجة بينما يظل الفريزر قيد التشغيل.
- يظل مؤشر Vacation (الإجازة) (٣) مضاء عندما تكون وظيفة Vacation (الإجازة) قيد التشغيل.

- ينبغي إفراغ الثلاجة قبل الضغط على وضع Vacation (الإجازة) المحدد.  
- لا داع لفصل الثلاجة من مصدر الطاقة إذا كنت ستغيب مدة تقل عن ثلاثة أسابيع. ولكن عليك إزالة كل الأطعمة إذا كنت ستغيب لمدة ثلاثة أسابيع أو أكثر. وعندئذ عليك فصل قابس الثلاجة وتنظيفها وشطفها وجفيفها.



### ٤ CHILD LOCK (تأمين الأطفال) 🛡️

عن طريق الضغط على زر Child Lock (تأمين الأطفال) لمدة 3 ثوانٍ، سيتم تأمين كافة الأزرار. لإلغاء هذه الوظيفة، اضغط على الزر Child Lock (تأمين الأطفال) مرة أخرى لمدة 3 ثوانٍ.

### ٥ DOOR ALARM (إنذار الباب) 🚪

عند الضغط على الزر Door alarm (إنذار الباب)، يضيء رمز Door alarm (إنذار الباب). وسوف يتوقف الإنذار بعد فترة محددة من الوقت (دقيقتين تقريبًا) عندما يظل باب الثلاجة مفتوحًا. إذا رغبت في إيقاف الإنذار، اضغط على الزر مرة أخرى.

## التحكم في درجة الحرارة (التحكم الإلكتروني)

### التحكم في درجة حرارة المجمدة

يمكن ضبط درجة حرارة المجمدة ما بين 14 - درجة مئوية و24 - درجة مئوية لتناسب مع احتياجاتك الخاصة. اضغط على الزر Freezer (الفريزر) بشكل متكرر حتى تظهر درجة الحرارة المطلوبة على شاشة درجة الحرارة. ولكن تذكر أن أطعمة مثل الثلجات (آيس كريم) قد تذوب في درجة 16 - درجة مئوية. تنتقل شاشة درجة الحرارة بصورة متتابعة من 14 - درجة مئوية و24 - درجة مئوية. عند تصل الشاشة إلى 14 - درجة مئوية، ستبدأ مرة أخرى عند درجة 24 - درجة مئوية. بعد ضبط درجة الحرارة الجديدة بخمس ثوانٍ، ستعرض شاشة العرض مرة أخرى درجة حرارة المجمدة الحقيقية. ومع ذلك، سيتغير هذا الرقم مع ضبط المجمدة على درجة الحرارة الجديدة.

### التحكم في درجة حرارة الثلاجة

يمكن ضبط درجة حرارة الثلاجة ما بين 7 درجات مئوية و1 درجة مئوية لتناسب مع احتياجاتك الخاصة. اضغط على الزر Fridge (الثلاجة) بشكل متكرر حتى تظهر درجة الحرارة المطلوبة على شاشة درجة الحرارة. وعملية التحكم في درجة حرارة الثلاجة هي نفسها عملية التحكم في درجة حرارة المجمدة. اضغط على الزر Fridge (الثلاجة) لضبط الثلاجة على درجة الحرارة المطلوبة. بعد بضع ثوانٍ، ستبدأ الثلاجة في ضبط نفسها على درجة الحرارة الجديدة. وسيظهر هذا على شاشة العرض الرقمية.



في حالة استخدام هذه الوظيفة، فسيزداد استهلاك التلاجة للطاقة.  
لذا أوقف تشغيلها عند عدم الحاجة إليها وأعد ضبط المجمدة على إعداد درجة الحرارة الأصلية  
يجب تنشيط هذه الوظيفة قبل وضع كميات كبيرة من الطعام في صندوق الفريزر 24 ساعة على الأقل.

## ٢ Coolselect Turbo < النوع ١ >

### CoolSelect Turbo (Hold 3 Sec)



-12°C



-5°C



3°C

يشير كلا من "Fresh(3°C)" (طازج 3 درجات مئوية) و "Soft Freeze(-5°C)" (جميد معتدل -5) درجات مئوية و "Frozen Vegetable(-12°C)" (الخضروات المجمدة -12 - درجة مئوية)) إلى حالة Coolselect Turbo.

١. عند خديد "Frozen Vegetable(-12°C)" (الخضروات المجمدة -12 - درجة مئوية)) في Coolselect Turbo، بغض النظر عند إعداد درجة الحرارة الكلية للتلاجة، فسوف تساعد هذه الميزة في الاحتفاظ بالخضروات المجمدة طازجة لمدة أطول.

٢. عند خديد "Soft Freeze(-5°C)" (جميد معتدل -5) درجات مئوية)) في Coolselect Turbo، بغض النظر عند إعداد درجة الحرارة الكلية للتلاجة، فسوف تساعد هذه الميزة في الاحتفاظ باللحوم والأسماك طازجة لمدة أطول.

٣. عند خديد "Fresh(3°C)" (طازج 3 درجات مئوية)) في Coolselect Turbo، بغض النظر عند إعداد درجة الحرارة الكلية للتلاجة، فسوف تساعد هذه الميزة في الاحتفاظ بالخضروات والفواكه طازجة لمدة أطول.

## ٢-١ Coolselect Turbo < النوع ٣ >

### CoolSelect Turbo (Hold 3 Sec)



0°C



3°C

تشير "Fresh(3°C)" (منعش 3 درجات مئوية) و "Soft Freeze(0°C)" (جميد خفيف (صفر درجة مئوية)) إلى حالة Coolselect Turbo (اختيار التبريد الفائق).

١. عند اختيار "Soft Freeze (0°C)" (جميد خفيف (صفر درجة مئوية)) في وضع Coolselect Turbo، بغض النظر عن إعداد درجة الحرارة العام للتلاجة.

٢. عند اختيار "Fresh 3°C)" (منعش 3 درجات مئوية)) في وضع Coolselect Turbo، بغض النظر عن إعداد درجة الحرارة العام للتلاجة.

تساعد هذه الميزة في الحفاظ على الخضروات والفواكه طازجة لفترة أطول.



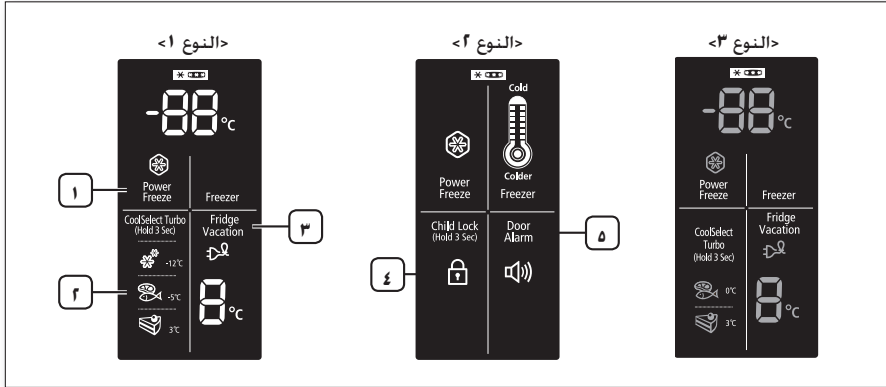
## إعداد الثلاجة

الآن أصبحت الثلاجة الجديدة مركبة وموضوعة في مكانها. وأصبحت مستعدة لضبط ميزات ووظائف الجهاز والتمتع بها. بمجرد الانتهاء من الخطوات التالية. يجب أن تعمل الثلاجة على نحو تام. وإذا لم تعمل. قم أولاً بفحص مصدر الطاقة ومصدر التيار الكهربائي أو جرب قسم استكشاف الأعطال وإصلاحها الموجود بنهاية دليل المستخدم هذا. وإذا كانت لديك أية أسئلة أخرى. فاتصل بمركز خدمة سامسونج للإلكترونيات.

١. قم بوضع الثلاجة في مكان مناسب مع الحفاظ على مسافة خلوص كافية بين الحائط والثلاجة. ارجع إلى إرشادات التركيب الواردة في هذا الدليل.
٢. بمجرد توصيل الثلاجة. تأكد من إضاءة المصباح الداخلي عند فتح الأبواب.
٣. قم بضبط وحدة التحكم في درجة الحرارة على أبرد درجة حرارة وانتظر لمدة ساعة.
٤. يجب أن يبرد الفريزر قليلاً وأن يعمل المحرك بسلاسة. بعد تشغيل الثلاجة. يستغرق الأمر عدة ساعات للوصول إلى درجة الحرارة الملائمة. وبمجرد انخفاض درجة حرارة الثلاجة بالقدر الكافي يمكنك البدء في تخزين الأطعمة والمشروبات في الثلاجة.

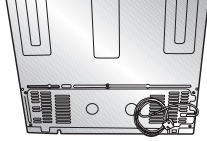
# تشغيل ثلاجة سامسونج

## استخدام الشاشة الرقمية



### ١ Power Freeze (جميد شديد)

يضيء هذا الرمز عند تنشيط ميزة "Power Freeze" (جميد شديد). تكون ميزة "Power Freeze" (جميد شديد) مفيدة في الأوقات التي تحتاج فيها إلى الكثير من الثلج. اضغط على زر "Power Freeze" (جميد شديد) وسوف يزداد إنتاج الثلج. وعندما تحصل على الكمية الكافية. اضغط على الزر مرة أخرى لإلغاء وضع "Power Freeze" (جميد شديد).



عند تركيب أو صيانة أو تنظيف المنطقة الموجودة خلف الفلاجة، تأكد من سحب الفلاجة إلى الخارج في اتجاه مستقيم ودفعها مرة أخرى بعد الانتهاء إلى الخلف في اتجاه مستقيم. تأكد أيضاً من أن قاعدة حمل الفلاجة تتحملها بحمولتها الكاملة. وإلا، فإنها قد تتسبب في تلف القاعدة.



• يرجى ربط الطول الكافي من سلك التيار باللوحة الخلفية لجهاز الفلاجة لكي لا تتم ملاصقته بالأرض من أجل منع سلك التيار من شقه بواسطة اللفات أثناء إعادة وضع الجهاز.

## ضبط استواء الفلاجة

إذا كان الجزء الأمامي من الجهاز أعلى قليلاً من الجزء الخلفي، يمكن عندئذ فتح وغلق الباب بشكل أكثر سهولة.

### الحالة (١) تميل الفلاجة لأسفل ناحية اليسار.

• قم بإدارة دعامة الضبط اليسرى باتجاه السهم إلى أن تستوي الفلاجة.

### الحالة (٢) تميل الفلاجة لأسفل ناحية اليسار.

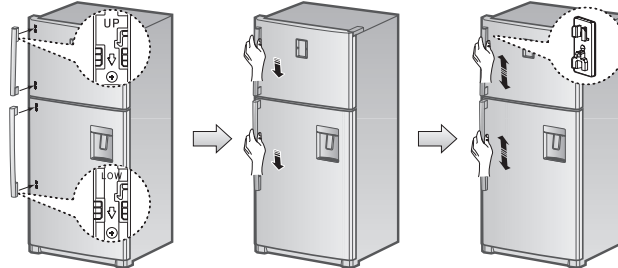
• قم بإدارة دعامة الضبط اليمنى باتجاه السهم إلى أن تستوي الفلاجة.



## تركيب وفك مقبض باب الفلاجة

### تركيب مقبض باب الفلاجة

١. قم بحاذة السنّة مقبض الإغلاق المثبتة في الجانب الأيسر من الباب مع الأجزاء الخارجة من المقبض.
٢. قم بتنصيب المقبض عن طريق سحبه لأسفل أو بالطرق عليه برفق بواسطة أداة كالطريقة المطاطية على سبيل المثال.
٣. تحقق ما إذا كانت السنّة الإغلاق بداخل المقبض قد استقرت في مكانها عن طريق سحبها لأعلى ولأسفل.



# المحتويات

الاستعداد لتركيب الثلاجة	٦
ضبط استواء الثلاجة	٧
تركيب وفك مقبض باب الثلاجة	٧
إعداد الثلاجة	٨

## إعداد الثلاجة

٦

## تشغيل ثلاجة سامسونج

٨

استخدام الشاشة الرقمية	٨
التحكم في درجة الحرارة	١٠
عمل الثلج	١٢
استخدام موزع الماء	١٢
إزالة ملحقات الثلاجة	١٤

## استكشاف الأعطال وإصلاحها

١٥

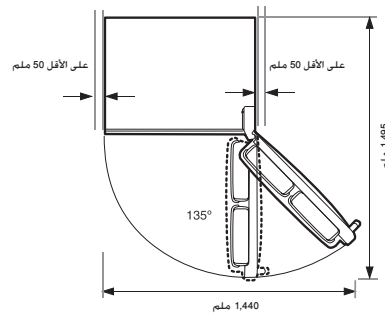
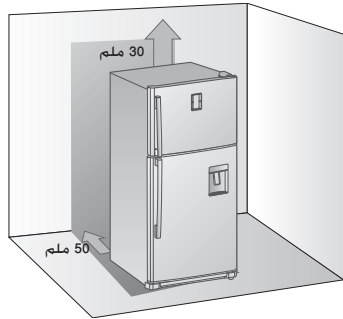
# إعداد الثلاجة

## الاستعداد لتركيب الثلاجة

تهانينا لشرائك ثلاجة سامسونج. ونأمل أن تتمتع بالعديد من الميزات الرائعة والفوائد التي يمنحها لك هذا الجهاز.

## اختيار أفضل مكان لوضع الثلاجة

- حدد مكاناً غير معرّض لأشعة الشمس المباشرة.
- حدد مكاناً بأرضية مستوية (أو مستوية تقريباً).
- حدد مكاناً به مساحة كافية تسمح بفتح أبواب الثلاجة بسهولة.
- للتعرف على المساحة الإجمالية المطلوب استخدامها، ارجع إلى الرسم والأبعاد الموضحة أدناه.



- اترك مساحة كافية على يمين ويسار وخلف وأعلى الوحدة لتدوير الهواء. حيث يساعد هذا على تقليل استهلاك الطاقة والحفاظ على فواتير كهرباء ذات قيمة منخفضة.
- لا تقم بتركيب الثلاجة في الأماكن التي تقل فيها درجة الحرارة عن 10 درجات مئوية.
- يرجى التأكد من إمكانية خربك الجهاز بسهولة عند إجراء الصيانة والخدمة



## تعليمات إضافية للاستخدام الأمثل



- للتمتع بأفضل أداء للمنتج.
- لا تضع الأطعمة بحيث تكون شديدة القرب من الفتحات الموجودة بالجزء الخلفي من الجهاز لأن ذلك يعيق حرية دوران الهواء في المجمدة.
- قم بتغليف الطعام بشكل صحيح أو وضعه في أوعية محكمة الغلق قبل وضعه في الثلاجة/الفريزر.
- لا تضع أي أطعمة جديدة بغرض جميدها بالقرب من الأطعمة المجمدة بالفعل.
- لا تضع المشروبات الكربونية أو الفوارة داخل المجمدة.
- يُرجى ملاحظة مدة التخزين القصوى وتواريخ انتهاء الصلاحية للأطعمة المجمدة.
- لا داع لفصل الثلاجة من مصدر الطاقة إذا كنت ستغيب مدة تقل عن ثلاثة أسابيع. ولكن عليك إخراج كل الأطعمة إذا كنت ستغيب لمدة ثلاثة أسابيع أو أكثر. وعندئذ عليك فصل قابس الثلاجة وتنظيفها وشطفها وجفيفها.
- في حالة حدوث انقطاع في الطاقة الكهربائية، اتصل بالمكتب المحلي التابع لشركة الكهرباء واستفسر عن المدة التي سيستغرقها التيار ليعود. معظم حالات انقطاع التيار التي يتم إصلاحها في غضون ساعة أو ساعتين لن تؤثر على درجات الحرارة بالثلاجة. على الرغم من ذلك يجب تقليل عدد مرات فتح باب الثلاجة أثناء انقطاع التيار. ولكن في حالة استمرار انقطاع التيار لمدة تزيد عن 24 ساعة، فعليك إزالة كل الأطعمة المجمدة.
- في حالة وجود مفتاح مع الثلاجة، ينبغي الاحتفاظ بالمفاتيح بعيداً عن متناول الأطفال وفي مكان غير قريب من الجهاز.
- قد لا يعمل الجهاز بشكل صحيح (احتمالية إذابة جمد المحتويات أو أن تصبح درجة الحرارة دافئة جداً في المجمدة) عند وضع الجهاز لفترة طويلة في درجة حرارة أقل من نطاق البرودة التي صمم الجهاز ليعمل فيها.
- لا تقم بتخزين الأطعمة التي تفسد سريعاً في درجة الحرارة المنخفضة، كالموز والشمام.
- ضع صينية الثلج في مكانها الأصلي المحدد من قبل جهة التصنيع وذلك لتحقيق جُميد ثلجي أمثل.
- هذا الجهاز يعمل بتقنية اللاتنليج (نوفروست) والتي تعني أنه لا حاجة لإذابة ثلج الجهاز بنفسك لأن هذا الأمر يتم تلقائياً.
- يتوافق ارتفاع درجة الحرارة أثناء إذابة الثلج مع متطلبات ISO. ولكن إذا رغبت في منع الارتفاع غير الضروري في درجة حرارة الأطعمة المجمدة أثناء عملية إذابة ثلج الجهاز، يُرجى تغليف الأطعمة المجمدة في طبقات متعددة من الورق كورق الجرائد على سبيل المثال.
- أي ارتفاع في درجة حرارة الأطعمة المجمدة أثناء عملية إذابة الثلج يمكن أن تقلل العمر الافتراضي لتخزين الطعام.

## علامات التنبيه



تنبيه

- هذا المنتج معد فقط لتخزين الطعام في البيئة المنزلية.
- ينبغي الالتزام بمدة التخزين الموصى بها من قبل جهة التصنيع.
- ارجع إلى الإرشادات ذات الصلة
- ينبغي تخزين الزجاجات معاً بإحكام حتى لا تسقط خارج الفلاجة.
- لا تضع الزجاجات أو الأوعية الزجاجية داخل الفريزر.
- عند جمد المحتويات، قد ينكسر الزجاج ويتسبب في حدوث إصابة شخصية.
- لا تقم برش غاز قابل للاشتعال بالقرب من الفلاجة.
- حيث ينشأ خطر حدوث انفجار أو نشوب حريق.
- لا تقم برش الماء مباشرة على الأسطح الداخلية أو الخارجية للفلاجة.
- حيث قد ينشوب حريق أو تنشأ مخاطر التعرض لصدمة كهربية.
- لا تقم بتخزين المواد المتطابقة أو القابلة للاشتعال في الفلاجة.
- قد يؤدي تخزين البنزين والبنزين والكحول وغاز النفط المسال والمنتجات المشابهة إلى حدوث انفجار.
- إذا كنت نوي قضاء إجازة طويلة، فينبغي إفراغ الفلاجة وإيقاف تشغيلها.
- يجب عدم تخزين المنتجات الدوائية أو المواد العلمية أو المنتجات الحساسة تجاه الحرارة في الفلاجة.
- المنتجات التي تتطلب ضوابط صارمة لدرجة الحرارة ينبغي عدم تخزينها في الفلاجة.
- لا تضع وعاء مملوء بالماء فوق الفلاجة.
- قد يسبب في حالة انسكابه نشوب حريق أو حدوث صدمة كهربائية.
- احرص على ألا تلتف مفاتيح الباب الموجودة داخل جدران الفلاجة أو وسطها.
- قد لا تعمل الفلاجة بشكل جيد في حالة تلفها.

## علامات التنبيه الخاصة بالتنظيف

- لا تضع مطلقاً أصابعك أو أي جسم آخر في فتحة وحدة التوزيع.
- حيث قد يؤدي ذلك إلى حدوث إصابة شخصية أو تلف مادي.
- لا تستخدم قطعة قماش مبتلة أو رطبة عند تنظيف القابض. وقم بإزالة أي مادة غريبة أو غبار من على مسامير قابض التيار.
- وإلا، فقد تنجم مخاطر أو ينشوب حريقاً.
- في حالة فصل الفلاجة عن مصدر الطاقة، فينبغي الانتظار مدة لا تقل عن خمس دقائق قبل توصيلها مرة أخرى.

## علامات التحذير الخاصة بالتخلص من المنتج

- عند التخلص من هذه الفلاجة أو الفلاجات الأخرى، قم بإزالة الباب/سدادات الأبواب ومزلاج الباب حتى لا يحتجز الأطفال الصغار أو الحيوانات بداخلها.
- اترك الأرفف في أماكنها حتى لا يصبح من السهل على الأطفال التسليق داخل الفلاجة.
- تستخدم مادة السيكلوبيوتان كغاز عازل قابل للانفجار. وتتطلب الغازات المستخدمة كمواد عازلة إجراءات خاصة للتخلص منها. لذا يُرجى الاتصال بالسلطات المحلية فيما يتعلق بالتخلص البيئي الآمن من هذا المنتج. وعليك التأكد من عدم وجود تلف بأي من الأنابيب الموجودة بالجزء الخلفي من الجهاز قبل التخلص منه. حيث ينبغي أن تتم كسر هذا الأنابيب في مكان مفتوح.
- يحتوي هذا المنتج على الغازات الدفينة التي تحتوي على فلوريت وهو أحد الغازات المذكورة في بروتوكول كيوتو. نظام إغلاق محكم.
- لا تسرب الغازات إلى الجو الخارجي.
- نوع المبرد : R-134a
- الكمية: 0.16 كجم
- الجهد الحراري العالمي (GWP) = 1300

## علامات التحذير الخطيرة



- ينبغي عدم تركيب الثلاجة في مكان رطب أو مكان تتعرض فيه للمياه.
- قد حدث صدمة كهربية أو ينشب حريق إذا كانت وسائل عزل الأجزاء الكهربائية نالفة.
- لا تضع هذه الثلاجة تحت أشعة الشمس المباشرة أو بحيث تتعرض للحرارة الناجمة عن المواقد أو السخانات أو أي أجهزة أخرى.
- لا تقم بتوصيل عدد كبير من الأجهزة من خلال نفس لوحة الطاقة المتعددة. ينبغي دومًا أن يتم توصيل الثلاجة بالمقبس الكهربائي المستقل الخاص بها والذي يحتوي على معدل جهد كهربائي متوافق مع لوحة التصنيف.
- حيث يوفر هذا أفضل أداء للثلاجة ويعمل أيضًا على منع حدوث حُميل زائد على دوائر الأسلاك بالمنزل مما قد يتسبب في نشوب حريق ناتج عن زيادة سخونة الأسلاك.
- تأكد من أن قابس الطاقة الموجود بالجزء الخلفي للثلاجة ليس نالفًا أو هالكًا.
- لا تقم بشي سلك التيار بشدة أو وضع أجسام ثقيلة عليه.
- حيث قد يؤدي ذلك إلى نشوب حريق.
- إذا تعرض سلك التيار للتلوث أو البلى، فينبغي إصلاحه أو استبداله على الفور من الجهة المصنعة أو وكيل الصيانة.
- لا تستخدم سلكًا به تشققات أو كشط بأي جزء منه أو بأحد طرفيه.
- إذا كان سلك التيار نالفًا، فينبغي استبداله على الفور من الجهة المصنعة أو وكيل الصيانة.
- عند تحريك الثلاجة، توخ الحذر حتى لا يلتف سلك التيار أو يتلف.
- ينبغي عدم تركيب قابس التيار بيدين مبتلئين.
- أفضل قابس الثلاجة قبل تنظيفها وعمل إصلاحات بها.
- ينبغي عدم استخدام قطعة قماش مبتلة أو رطبة عند تنظيف القابس.
- ينبغي إزالة أي جسم غريب أو غبار من على مسامير قابس التيار.
- - وإلا، فقد تنجم مخاطر نشوب حريق.
- في حالة فصل الثلاجة عن مصدر الطاقة، فينبغي الانتظار مدة لا تقل عن عشر دقائق قبل توصيلها مرة أخرى.
- إذا كان مقبس الحائط غير محكم الربط، فيجب عدم إدخال قابس التيار به.
- - حيث قد تنشأ مخاطر التعرض لصدمة كهربائية أو ينشب حريق.
- يجب وضع الجهاز بحيث يمكن الوصول إلى القابس بعد التركيب.
- • ينبغي توصيل الثلاجة أرضيًا. 
- - يجب توصيل الثلاجة أرضيًا لمنع تسرب الطاقة أو حدوث صدمات كهربائية نتيجة لتسرب التيار من الثلاجة.
- • يجب عدم استخدام أنابيب الغاز أو خطوط الهاتف أو أذرع المصابيح مطلقًا في عملية التوصيل الأرضي. 
- - يمكن أن يؤدي عدم الاستخدام الملائم للقابس الأرضي إلى التعرض لصدمة كهربائية.
- لا تقوم بفك أو إصلاح الثلاجة بنفسك.
- - أنت بذلك تتعرض لخطر نشوب حريق أو عطل وأو إصابة شخصية.
- في حالة شم رائحة مادة دوائية أو دخان، فاجذب قابس التيار على الفور واتصل بمركز خدمة سامسوج للإلكترونيات.
- حافظ على عدم وجود عوائق في فتحات التهوية الموجودة في صندوق الجهاز أو الهيكل.
- يجب عدم استخدام أدوات ميكانيكية أو أية وسائل أخرى للتسريع من عملية إزالة التجميد. بخلاف الأدوات الموصى بها من قبل الجهة المصنعة.
- لا تعتمد إلى إلتاف دائرة التبريد.
- لا تضع أو تستخدم أجهزة كهربائية داخل الثلاجة/الفريزر، إلا إذا كانت من النوع الذي أوصت به الجهة المصنعة.
- قبل تغيير المصباح الداخلي، افصل الجهاز عن مصدر الطاقة.
- إذا كنت تعاني من صعوبة في تغيير المصباح، فاتصل بمركز الخدمة.
- هذا الجهاز غير مخصص للاستخدام من قبل الأطفال أو الأشخاص الطاعنين في السن دون إشراف من البالغين.
- ينبغي مراقبة الأطفال للناك من عدم عبثهم بالجهاز.
- ينبغي عدم السماح للأطفال بالتعلق بالباب. وفي حالة عدم مراعاة ذلك، قد تحدث إصابة خطيرة.
- يجب عدم لمس المساحات الداخلية للفريزر أو المنتجات المخزنة داخل الفريزر بيدين مبتلئين.
- - حيث قد يعرضك ذلك لقضمة الصقيع.
- إذا كنت تعتزم عدم استخدام الثلاجة لفترة طويلة، فينبغي فصل قابس التيار.
- - يمكن أن يؤدي تلف العزل إلى نشوب حريق.
- ينبغي عدم تخزين أية مواد أعلى الجهاز.
- - عند فتح الباب أو إغلاقه، ربما تسقط تلك المواد وتؤدي إلى حدوث إصابة شخصية وأو تلف مادي.

# معلومات السلامة

## معلومات السلامة

- قبل تشغيل الجهاز: يرجى قراءة هذا الدليل بعناية والاحتفاظ به لاستخدامه كمرجع.



تحذير

- نظرًا لأن إرشادات التشغيل الواردة في هذا الدليل تغطي طرزًا متنوعة، فقد تختلف خصائص الثلاجة التي اشتريتها اختلافًا بسيطًا عما هو موضح في هذا الدليل.



تحذير

## رموز التنبيه/التحذير المستخدمة في هذا الدليل

للإشارة إلى وجود خطر وفاة أو التعرض لإصابات جسيمة.	
للإشارة إلى وجود خطر التعرض لإصابات شخصية أو وقوع تلف مادي.	

## الرموز الأخرى المستخدمة

للإشارة إلى شيء يجب ألا تفعله.	
للإشارة إلى شيء يجب ألا تقوم بتفكيكه.	
للإشارة إلى شيء يجب ألا تلمسه.	
للإشارة إلى شيء يجب اتباعه.	
للإشارة إلى أنه يجب فصل قابس الطاقة من المقبس.	
للإشارة إلى ضرورة التوصيل الأرضي لمنع التعرض لصدمة كهربائية.	
للإشارة إلى أنه يُوصى بالتعامل مع هذا الرمز من قبل فني الصيانة.	

توجد علامات التحذير هذه هنا لتجنب حدوث إصابة لك وللآخرين.

يُرجى اتباع هذه العلامات بعناية.

بعد قراءة هذا القسم، يُرجى الاحتفاظ به في مكان آمن للرجوع إليه كمرجع في المستقبل.

- ينبغي تركيب هذه الثلاجة بشكل صحيح ووضعها وفقًا للإرشادات الواردة في هذا الدليل قبل استخدامها.
- ينبغي استخدام هذا الجهاز للأهداف المصمم من أجلها فقط كما هو موضح في دليل الإرشادات.
- يُوصى بشدة أن تتم أي أعمال صيانة لهذا المنتج من قبل أحد أفراد الصيانة المؤهلين لذلك.
- يُرجى التخلص من مواد تغليف هذا المنتج بطريقة غير ضارة بالبيئة.
- هذا الجهاز غير مخصص لاستخدامه من قبل أشخاص (بما فيهم الأطفال) من لديهم إعاقات جسدية أو حسية أو عقلية، أو يفتقدون إلى الخبرة والمعرفة بهذا الجهاز. ما لم يتم الإشراف عليهم أو إرشادهم من قبل شخص مسؤول عن سلامتهم.
- يجب مراقبة الأطفال للتأكد من أنهم لا يعبتون بالجهاز و/أو يتسلقون عليه.



تحذير



# الثلاجة

## دليل المستخدم

الإنجليزية

Planet  
First

100%  
Recycled Paper

100% مقبض مريودت داعم قروم اختساب ليلدلا اذه جافتا تم

### إمكانات تفوق الخيال

شكرًا لاقتنائك أحد منتجات سامسونج.

للتمتع بمزيد من الخدمة الشاملة.

يرجى تسجيل المنتج بموقعنا

[www.samsung.com/register](http://www.samsung.com/register)

**SAMSUNG**