

Manual del usuario

SyncMaster S27A850T

El color y el aspecto pueden variar según el producto;
las especificaciones están sujetas a cambios sin previo
aviso para mejorar el rendimiento del producto.

Antes de usar el equipo lea este manual para evitar fallas y
guarde para futuras referencias.

Antes de usar el producto

Copyright

El contenido de este manual está sujeto a cambios sin previo aviso a fin de mejorar su calidad.

© 2011 Samsung Electronics

Samsung Electronics es el propietario del copyright de este manual.

El uso o la reproducción de este manual parcial o totalmente sin la autorización de Samsung Electronics están prohibidos.

Los logotipos de SAMSUNG y SyncMaster son marcas comerciales registradas de Samsung Electronics.

Microsoft, Windows y Windows NT son marcas comerciales registradas de Microsoft Corporation.

VESA, DPM y DDC son marcas comerciales registradas de Video Electronics Standards Association.

- Se puede cobrar una tarifa administrativa si.
 - ▢ (a) el usuario solicita un técnico y el producto no tiene ningún defecto.
(es decir, si el usuario no se ha leído este manual del producto).
 - ▢ (b) el usuario lleva el producto a reparar a un centro de servicio y el producto no tiene ningún defecto.
(es decir, si el usuario no se ha leído este manual del producto).
- Antes de realizar cualquier trabajo o efectuar la visita al usuario se le comunicará a éste el monto de la tarifa administrativa.



"MÉXICO"

IMPORTADO POR: AV. PRESIDENTE MASARIK #111 INT701
COL. CHAPULTEPEC MORALES C.P.11570
DELEGACION MIGUEL HIDALGO MEXICO.
DISTRITO FEDERAL
Tel: 01-55-5747-5100 / 01-800-726-7864

Antes de usar el producto

Iconos utilizados en este manual



Las imágenes siguientes tienen fines de referencia únicamente. Las situaciones reales pueden diferir de lo que se muestra en estas imágenes.

Símbolos de precauciones de seguridad



Advertencia

En caso de no respetar las instrucciones, podrían producirse daños personales graves o fatales.



Precaución

En caso de no respetar las instrucciones, podrían producirse daños personales o materiales.



Las actividades marcadas con este símbolo están prohibidas.



Las instrucciones marcadas con este símbolo deben respetarse.

Limpieza

Limpieza

Tenga cuidado al limpiar el producto, ya que el panel y la parte exterior de las pantallas LCD avanzadas se arañan con facilidad.

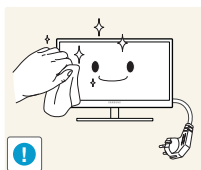
Ponga en práctica los pasos siguientes durante la limpieza.



1. Apague el monitor y el ordenador.
2. Desconecte el cable de alimentación del monitor.



Sujete el cable de alimentación por el enchufe y no toque el cable con las manos húmedas. De lo contrario, podría producirse una descarga eléctrica.



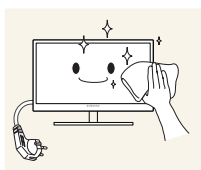
3. Limpie el monitor con un paño limpio, suave y seco.



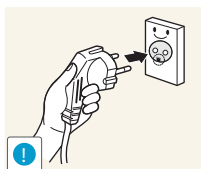
- No utilice limpiadores que contengan alcohol, disolventes ni agentes tensioactivos en el monitor.



- No rocíe agua ni detergente directamente sobre el producto.



4. Moje un paño suave y seco con agua y escúrralo bien para limpiar el exterior del monitor.



5. Conecte el cable de alimentación al producto tras limpiarlo.
6. Encienda el monitor y el ordenador.

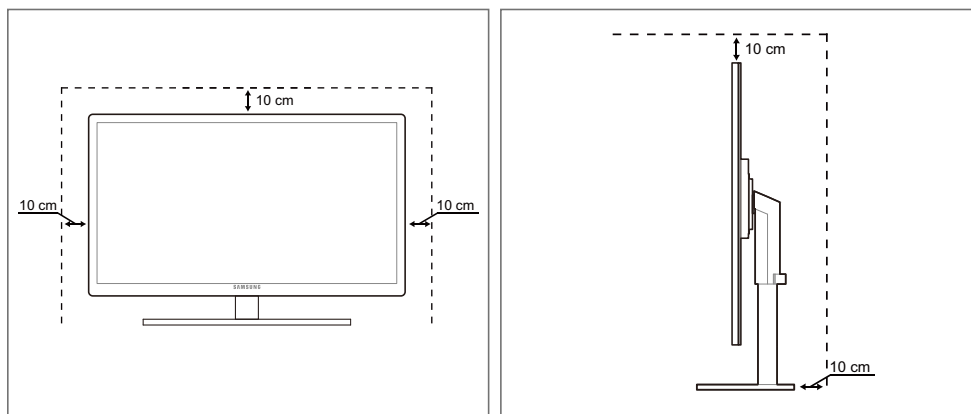
Antes de usar el producto

Seguridad en el espacio de instalación

- Deje un espacio adecuado para la ventilación alrededor del producto. Un incremento de la temperatura interior puede provocar un incendio y dañar el producto. Cuando instale el producto, deje el espacio que se muestra a continuación como mínimo.



El aspecto exterior puede variar según el producto.



Precauciones de almacenamiento

Los modelos muy brillantes pueden desarrollar manchas blancas sobre la superficie si se utiliza un humidificador de ondas ultrasónicas cerca.



Asegúrese de ponerse en contacto con el Centro de servicio al cliente de Samsung (página 83) si necesita limpiar el interior del monitor. (Se le cobrará una tarifa por este servicio.)

Precauciones de seguridad

Electricidad y seguridad



Las imágenes siguientes tienen fines de referencia únicamente. Las situaciones reales pueden diferir de lo que se muestra en estas imágenes.

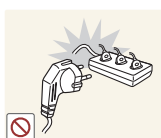


Advertencia



No utilice un cable de alimentación o un enchufe que estén dañados, como tampoco una toma de corriente suelta.

- Podrían producirse una descarga eléctrica o fuego.



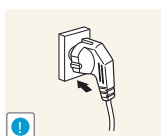
No enchufe muchos productos a la misma toma de corriente.

- De lo contrario, la toma podría sobrecalentarse y provocar un incendio.



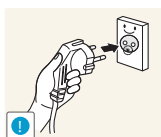
No toque el enchufe con las manos mojadas.

- De lo contrario, podría producirse una descarga eléctrica.



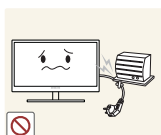
Inserte el enchufe hasta el fondo para que no quede suelto.

- Una conexión inestable podría desencadenar un incendio.



Conecte el enchufe a una toma de corriente conectada a tierra (Sólo dispositivos aislados de tipo 1.)

- Podrían producirse una descarga eléctrica o daños personales.



No doble el cable de alimentación ni tire con fuerza de él. No aplaste el cable de alimentación con un objeto pesado.

- Un cable de alimentación dañado podría provocar una descarga eléctrica o fuego.



No coloque el cable de alimentación ni el producto cerca de fuentes de calor.

- Podrían producirse una descarga eléctrica o fuego.

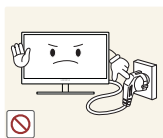


Elimine las sustancias extrañas, como el polvo, de las patillas del enchufe y de la toma de corriente mediante un paño seco.

- De lo contrario, se podría producir fuego.

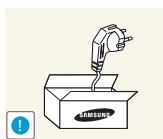
Antes de usar el producto

Precaución



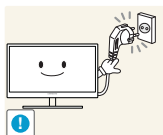
No desenchufe el cable de alimentación mientras el producto se esté utilizando.

- Una descarga eléctrica podría dañar el producto.



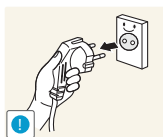
No utilice el cable de alimentación para productos distintos de los autorizados y suministrados por Samsung.

- Podrían producirse una descarga eléctrica o fuego.



Mantenga la toma de corriente a la que esté enchufado el cable de alimentación libre de obstáculos.

- Si se produce cualquier problema en el producto, desenchufe el cable de alimentación a fin de cortar la alimentación del producto completamente.
No es posible cortar la corriente que llega al producto completamente mediante el botón de encendido.

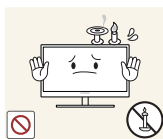


Cuando desconecte el cable de alimentación de la toma de la pared, sosténgalo por el enchufe.

- Podrían producirse una descarga eléctrica o fuego.

Instalación

Advertencia



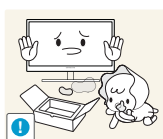
No coloque velas, repelentes para insectos ni cigarrillos sobre el producto. No instale el producto cerca de fuentes de calor.

- De lo contrario, se podría producir fuego.



Evite instalar el producto en un espacio estrecho con ventilación deficiente, como una estantería o un armario de pared.

- De lo contrario, podría producirse fuego debido al aumento de la temperatura interna.



Mantenga la bolsa de plástico de embalaje del producto en un lugar fuera del alcance de los niños.

- Los niños podrían ahogarse.

Antes de usar el producto



No instale el producto en una superficie inestable o que vibre (una estantería poco firme, una superficie inclinada, etc.).

- El producto podría caerse y romperse o provocar daños personales.
- La utilización del producto en un área con mucha vibración puede dañar el producto o provocar un incendio.



No instale el producto en un vehículo ni en un lugar expuesto al polvo, la humedad (goteras, por ejemplo), aceite o humo.

- Podrían producirse una descarga eléctrica o fuego.



No exponga el producto a la luz directa del sol, al calor ni a objetos calientes como una estufa.

- De lo contrario, podría reducirse la vida útil del producto o producirse un incendio.



No instale el producto al alcance de los niños pequeños.

- El producto podría caerse y provocar daños personales a los niños.



Los aceites aptos para consumo humano, como por ejemplo el de semilla de soja, pueden dañar o deformar el producto. No instale el producto en una cocina ni cerca una encimera de cocina.

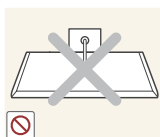


Precaución



Tenga cuidado de no dejar caer el producto al moverlo.

- De lo contrario, podrían producirse daños en el producto o daños personales.



No apoye el producto sobre su parte delantera.

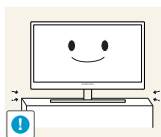
- La pantalla podría dañarse.



Cuando instale el producto en un receptáculo o una repisa, asegúrese de que el borde inferior de la parte delantera del producto no sobresalga.

- El producto podría caerse y romperse o provocar daños personales.
- Instale el producto únicamente en receptáculos o repisas con el tamaño adecuado.

Antes de usar el producto



Tenga cuidado al soltar el producto.

- El producto podría caerse y romperse o provocar daños personales.



La instalación del producto en un lugar inusual (un lugar expuesto a muchas partículas pequeñas, sustancias químicas o temperaturas extremas, o bien en un aeropuerto o una estación de tren donde el producto deba funcionar ininterrumpidamente durante un periodo largo de tiempo) podría afectar seriamente a su rendimiento.

- Asegúrese de consultar con el Centro de servicio al cliente de Samsung (página 83) antes de la instalación del producto en un lugar con estas características.

Funcionamiento

IMPORTANTE:

PARA PREVENIR CUALQUIER MAL FUNCIONAMIENTO Y EVITAR DAÑOS, LEA DETALLADAMENTE ESTE MANUAL DE INSTRUCCIONES ANTES DE CONECTAR Y OPERAR EL APARATO, CONSERVE EL MANUAL PARA FUTURAS REFERENCIAS, GRACIAS. POR FAVOR LEA ESTE MANUAL ANTES DE OPERAR EL APARATO Y GUÁRDELO PARA REFERENCIAS FUTURAS.



Advertencia



Existe alta tensión dentro del producto. No intente desmontar, reparar ni modificar el producto por su cuenta.

- Podrían producirse una descarga eléctrica o fuego.
- Póngase en contacto con el Centro de servicio al cliente de Samsung (página 83) para las reparaciones.



Antes de mover el producto, asegúrese de apagar el interruptor de alimentación y retirar todos los cables conectados a él, incluidos el cable de alimentación y el de la antena.

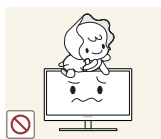
- De lo contrario, podría dañarse el cable de alimentación y producirse una descarga eléctrica o fuego.



Si el producto genera un ruido extraño, olor a quemado o humo, retire de inmediato el cable de alimentación y póngase en contacto con el Centro de servicio al cliente de Samsung (página 83).

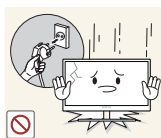
- Podrían producirse una descarga eléctrica o fuego.

Antes de usar el producto



No permita que los niños se cuelguen del producto o se suban encima de él.

- El producto podría caerse y los niños podrían resultar lastimados o gravemente heridos.



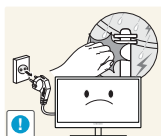
Si el producto se cae o se daña su parte externa, apáguelo, desenchufe el cable de alimentación y póngase en contacto con el Centro de servicio al cliente de Samsung (página 83).

- De lo contrario, podrían producirse una descarga eléctrica o fuego.



No coloque objetos pesados, juguetes ni dulces sobre el producto.

- El producto o los objetos pesados podrían caerse si los niños intentan alcanzar los juguetes o los dulces, lo que podría provocar heridas graves.



Durante una tormenta con aparato eléctrico, desenchufe el cable de alimentación y no toque el cable de la antena.

- Podrían producirse una descarga eléctrica o fuego.



No deje caer objetos sobre el producto ni lo golpee.

- Podrían producirse una descarga eléctrica o fuego.



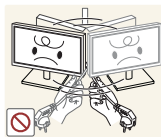
No tire del cable de alimentación ni de ningún otro cable para mover el producto.

- De lo contrario, podría dañarse el cable de alimentación y podrían producirse daños en el producto, una descarga eléctrica o fuego.



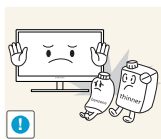
Si detecta un escape de gas, no toque el producto ni el enchufe. Asimismo, ventile el área de inmediato.

- Las chispas podrían causar una explosión o un incendio.
- Durante una tormenta con aparato eléctrico, no toque el cable de alimentación ni el cable de la antena.



No levante ni mueva el producto mediante el cable de alimentación ni ningún otro cable.

- De lo contrario, podría dañarse el cable de alimentación y podrían producirse daños en el producto, una descarga eléctrica o fuego.



No utilice ni mantenga aerosoles u otras sustancias inflamables cerca del producto.

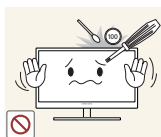
- Podrían producirse una explosión o fuego.

Antes de usar el producto



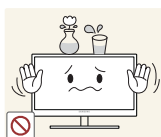
Asegúrese de que las ranuras de ventilación no estén tapadas por manteles o cortinas.

- De lo contrario, podría producirse fuego debido al aumento de la temperatura interna.



No inserte objetos metálicos (palillos, monedas, horquillas, etc.) ni objetos inflamables (papel, cerillas, etc.) en las ranuras de ventilación ni los puertos del producto.

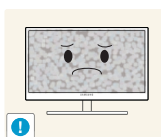
- Si entra agua o cualquier sustancia extraña en el producto, asegúrese de apagar el producto, retire el cable de alimentación y póngase en contacto con el Centro de servicio al cliente de Samsung (página 83).
- Podrían producirse daños en el producto, una descarga eléctrica o fuego.



No coloque objetos que contengan líquidos (jarrones, macetas, botellas, etc.) ni objetos metálicos sobre el producto.

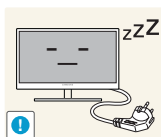
- Si entra agua o cualquier sustancia extraña en el producto, asegúrese de apagar el producto, retire el cable de alimentación y póngase en contacto con el Centro de servicio al cliente de Samsung (página 83).
- Podrían producirse daños en el producto, una descarga eléctrica o fuego.

Precaución



Si deja la pantalla fija con una imagen estática durante un periodo prolongado, puede producirse desgaste con persistencia de imágenes o píxeles defectuosos.

- Si no va a utilizar el producto durante un periodo prolongado de tiempo, active el modo de ahorro de energía o un protector de pantalla con imágenes en movimiento.



Desconecte el cable de alimentación de la toma de la pared si no va a utilizar el producto durante un periodo prolongado de tiempo (si se va de vacaciones, por ejemplo).

- De lo contrario, podría producirse fuego debido al polvo acumulado, el sobrecalentamiento, una descarga eléctrica o una fuga eléctrica.



Utilice el producto con la resolución y la frecuencia recomendadas.

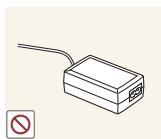
- De lo contrario, su vista podría dañarse.



No coloque varios adaptadores de CC juntos.

- De lo contrario, se podría producir fuego.

Antes de usar el producto



Retire la bolsa de plástico del adaptador de CC antes de utilizarlo.

- De lo contrario, se podría producir fuego.



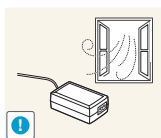
No permita que entre agua en el dispositivo de alimentación de CC ni que se moje.

- Podrían producirse una descarga eléctrica o fuego.
- Evite el uso del producto en el exterior cuando pueda verse expuesto a lluvia o nieve.
- Tenga cuidado de no mojar el adaptador de CC al fregar el suelo.

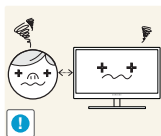


No coloque el adaptador de CC cerca de aparatos de calefacción.

- De lo contrario, se podría producir fuego.



Mantenga el adaptador de CC en un área bien ventilada.



Mirar fijamente la pantalla desde muy cerca durante mucho tiempo puede dañar la vista.



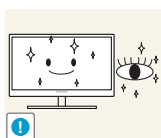
No sujete el monitor boca abajo ni lo agarre por el soporte para moverlo.

- El producto podría caerse y romperse o provocar daños personales.



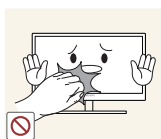
No utilice humidificadores ni estufas cerca del producto.

- Podrían producirse una descarga eléctrica o fuego.

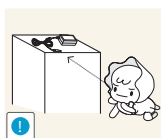


Descanse los ojos durante más de 5 minutos por cada hora de uso del producto.

- Esto permitirá descansar la vista.

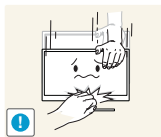


No toque la pantalla cuando el producto haya estado encendido durante un periodo largo de tiempo, ya que estará caliente.



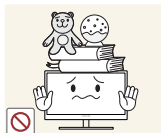
Guarde los pequeños accesorios utilizados con el producto fuera del alcance de los niños.

Antes de usar el producto



Tenga cuidado al ajustar el ángulo del producto o la altura del soporte.

- De lo contrario, los dedos o las manos de los niños podrían quedar atrapados y resultar heridos.
- Una inclinación excesiva del producto podría hacer que se cayera, lo que podría causar daños personales.



No coloque objetos pesados sobre el producto.

- Podrían producirse daños en el producto o daños personales.

Postura correcta para utilizar el producto



Utilice el producto con la postura correcta, tal y como se muestra a continuación:

- Ponga la espalda recta.
- Deje una distancia de 45 - 50 cm entre sus ojos y la pantalla, y mire ligeramente hacia abajo a la pantalla.
Mantenga los ojos directamente delante de la pantalla.
- Ajuste el ángulo para que la luz no se refleje en la pantalla.
- Mantenga los antebrazos perpendiculares a la parte superior de los brazos y al mismo nivel que el dorso de las manos.
- Mantenga los codos con el ángulo adecuado.
- Ajuste la altura del producto para poder mantener las rodillas dobladas a 90 grados o más, los talones apoyados en el suelo y los brazos más bajos que el corazón.

ANTES DE USAR EL PRODUCTO	2	Copyright
	3	Iconos utilizados en este manual
	3	Símbolos de precauciones de seguridad
	4	Limpieza
	4	Limpieza
	5	Seguridad en el espacio de instalación
	5	Precauciones de almacenamiento
	6	Precauciones de seguridad
	6	Electricidad y seguridad
	7	Instalación
	9	Funcionamiento
	13	Postura correcta para utilizar el producto
PREPARATIVOS	19	Comprobación del contenido
	19	Extracción del embalaje
	20	Comprobación de los componentes
	21	Partes
	21	Botones delanteros
	23	Parte posterior
	24	Instalación
	24	Instalación del soporte
	25	Ajuste de la inclinación y la altura del producto
	25	Giro de la pantalla del monitor
	26	Instalación de un equipo de montaje mural o un soporte de escritorio
	27	Bloqueo antirrobo
	28	"MagicRotation Auto"
CONEXIÓN Y USO DE UN DISPOSITIVO FUENTE	29	Antes de conectar
	29	Puntos de control previos a la conexión

	30	Conexión y uso de un PC
	30	Conexión a un PC
	32	Instalación de controladores
	33	Establecimiento de la resolución óptima
	34	Cambio de la resolución mediante un PC
	37	Conexión de auriculares
	38	Conexión del producto a un PC a modo de HUB USB
	38	Conexión de un PC al producto
	38	Utilización del producto a modo de HUB USB
	39	Conexión de la alimentación
CONFIGURACIÓN DE PANTALLA	40	MAGIC
	40	SAMSUNG MAGIC Bright
	41	SAMSUNG MAGIC Color
	42	Brillo
	42	Configuración de Brillo
	43	Contraste
	43	Configuración de Contraste
	44	Nitidez
	44	Configuración de Nitidez
	45	Tiempo respuesta
	45	Configuración de Tiempo respuesta
	46	N.neg HDMI
	46	Ajuste de la configuración de N.neg HDMI
CONFIGURACIÓN DEL MATIZ	47	Rojo
	47	Configuración de Rojo
	48	Verde
	48	Configuración de Verde
	49	Azul
	49	Configuración de Azul

	50	Tono de color
	50	Ajuste de la configuración de Tono de color
	51	Gamma
	51	Configuración de Gamma
CAMBIO DE TAMAÑO O REUBICACIÓN DE LA PANTALLA	52	Tamaño
	52	Cambio del Tamaño de imagen
	53	Posición-H y Posición-V
	53	Configuración de Posición-H y Posición-V
	54	Posición-H menú & Posición-V menú
	54	Configuración de Posición-H menú y Posición-V menú
CONFIGURACIÓN Y RESTAURACIÓN	55	ECO
	55	Sensor mov. econ.
	57	Sensor lum. econ.
	60	Ahorro energía
	61	Most. icono econ.
	63	Transp. menú
	63	Modificación de Transp. menú
	64	Idioma
	64	Cambio del Idioma
	65	Modo PC/AV
	65	Configuración de Modo PC/AV
	66	Fuente autom.
	66	Configuración de Fuente autom.
	67	Mostrar hora
	67	Configuración de Mostrar hora
	68	Frec. rep. tecla
	68	Configuración de Frec. rep. tecla

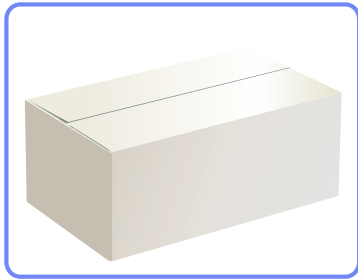
	69	Tecla personaliz.
	69	Configuración de Tecla personaliz.
	70	Act/des temp apag
	70	Configuración de Act/des temp apag
	71	Conf.temp.apagado
	71	Configuración de Conf.temp.apagado
	72	Restaurar
	72	Configuración de inicialización (Restaurar)
MENÚ INFORMACIÓN Y OTROS	73	INFORMACIÓN
	73	Acceso a INFORMACIÓN
	73	Configuración del Brillo de la pantalla de inicio
SOLUCIÓN DE PROBLEMAS	74	Requisitos antes de ponerse en contacto con el Centro de servicio técnico de Samsung
	74	Prueba del producto
	74	Comprobación de la resolución y la frecuencia
	74	Compruebe lo siguiente.
	77	P y R
ESPECIFICACIONES	79	General
	80	Ahorro de energía
	81	Tabla de los modos de señal estándar
APÉNDICE	83	Contacte con SAMSUNG WORLDWIDE
	88	Eliminación correcta de este producto (Residuos de aparatos eléctricos y electrónicos)
	89	Terminología

ÍNDICE

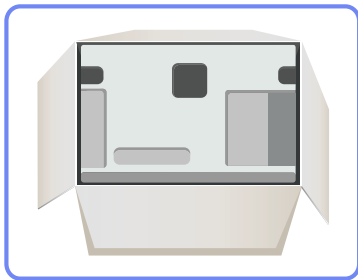
1.1 Comprobación del contenido

1.1.1 Extracción del embalaje

- 1 Abra la caja de embalaje. Tenga cuidado de no dañar el producto al abrir el embalaje con un instrumento afilado.



- 2 Retire la espuma de poliestireno del producto.



- 3 Compruebe los componentes y retire la bolsa de plástico y poliestireno.



- El aspecto real de los componentes puede ser diferente del de las ilustraciones.
- Esta ilustración se ha incluido sólo como referencia.



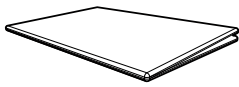
- 4 Guarde la caja en una zona seca para volverla a utilizar si necesita mover el producto en el futuro.

1.1.2 Comprobación de los componentes



- Póngase en contacto con el distribuidor que le vendió el producto en caso de que falte algún elemento.
- El aspecto real de los componentes y elementos que se venden por separado puede ser diferente del de la ilustraciones.

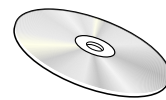
Componentes



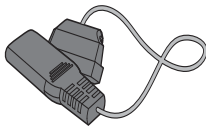
Guía de configuración rápida



Tarjeta de garantía
(No disponible en todos los lugares)



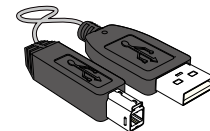
Manual del usuario



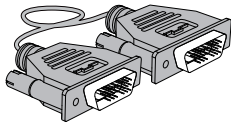
Cable de alimentación



Adaptador de alimentación CC



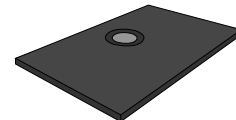
Cable USB



Cable DVI de doble enlace



Cable DP (opcional)



Base del soporte

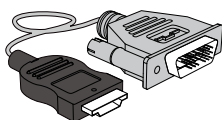


Los componentes pueden variar según las localidades.

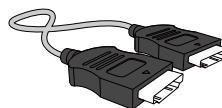
Accesorios que se venden por separado



Los accesorios siguientes pueden adquirirse en el establecimiento más cercano.



Cable HDMI-DVI



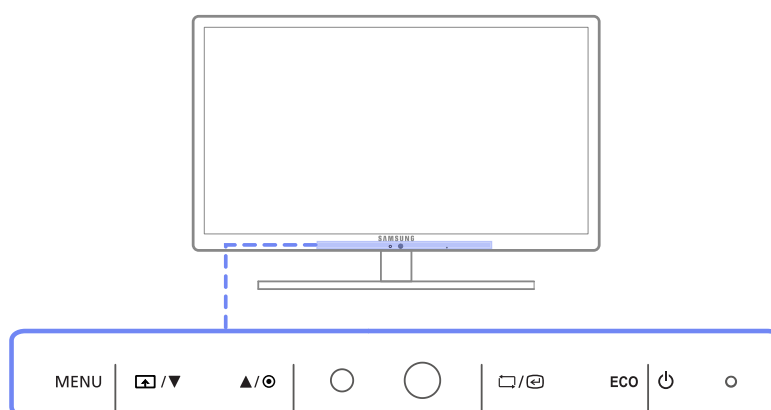
Cable HDMI




1.2 Partes



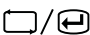
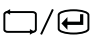
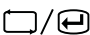




1.2.1 Botones delanteros



El color y la forma de las piezas pueden variar respecto a los de las ilustraciones. Las especificaciones están sujetas a modificaciones sin previo aviso para mejorar la calidad.



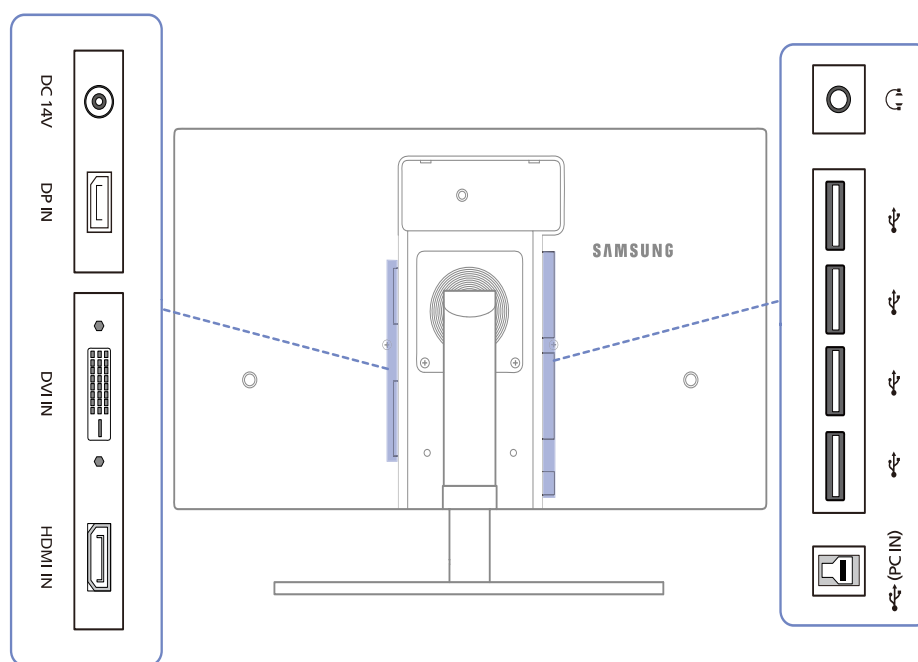
Iconos	Descripción
MENU	<ul style="list-style-type: none"> • Abrir o cerrar el menú en pantalla (OSD), o bien volver al último menú. • Bloqueo de control de la OSD: Mantener la configuración actual o bloquear el control OSD para impedir cambios no intencionados en la configuración. <p>Para bloquear el control OSD, pulse el botón de menú [MENU] durante cinco segundos.</p> <p>Para desbloquear el control OSD, pulse el botón de menú [MENU] durante más de cinco segundos.</p> <p> Si está bloqueado el control de la OSD,</p> <ul style="list-style-type: none"> • Brillo y Contraste se pueden ajustar y se puede ver la INFORMACIÓN. • La función Tecla personaliz. se puede utilizar pulsando el botón [↕]. (La función Tecla personaliz. especificada antes de bloquear el control de la OSD está disponible incluso con dicho bloqueo activo.)
	<p>Configure Tecla personaliz. y pulse [↕]. Se habilitarán las siguientes opciones.</p> <ul style="list-style-type: none"> • MAGIC - Tamaño de imagen <p> Para configurar Tecla personaliz., vaya a CONFIG. Y REST. → Tecla personaliz. y seleccione el modo que desee.</p>


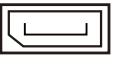






Iconos	Descripción
	Ajustar el brillo de la pantalla.  Volumen se puede ajustar si se ha conectado un cable en los puertos [DP IN] o [HDMI IN].
	Confirmar una selección de menú. Si pulsa el botón [] cuando el menú OSD no está visible, cambiará la fuente de entrada (Digital/DisplayPort/HDMI). Si enciende el producto o cambia la fuente de entrada pulsando el botón [], aparecerá un mensaje que muestra la fuente de entrada en la esquina superior izquierda de la pantalla.
	Moverse al menú superior o inferior, o bien ajustar el valor de una opción en el menú OSD.
ECO	El botón [ECO] abre directamente el menú ECO . No es necesario ir a CONFIG. Y REST. - ECO .
	Encender o apagar la pantalla.
 Luz de encendido	El indicador de encendido se iluminará cuando el producto esté funcionando con normalidad.  <ul style="list-style-type: none"> • Consulte "9.2 Ahorro de energía" para obtener más información sobre la función de ahorro de energía. • A fin de reducir el consumo de energía, es mejor retirar el cable de alimentación cuando no vaya a utilizar el producto durante un periodo de tiempo prolongado.

1.2.2 Parte posterior



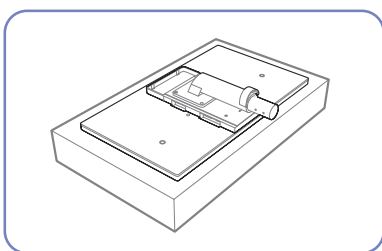
El color y la forma de las piezas pueden variar respecto a los de las ilustraciones. Las especificaciones están sujetas a modificaciones sin previo aviso para mejorar la calidad.



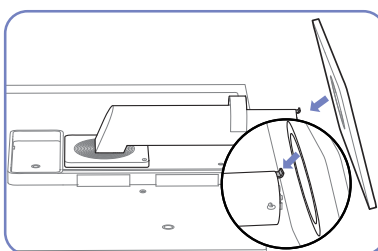
Puerto	Puertos
	Conecta con el adaptador de CC.
	Conecta a un PC mediante un cable DP.
	Conecta con un PC mediante un cable DVI.
	Conecta con un dispositivo que actúa como fuente mediante un cable HDMI.
	Conectar un dispositivo USB
	Conecta con un dispositivo de salida de audio, como unos auriculares.
	Conecta con un PC mediante un cable USB.  Este puerto sólo puede conectar con un PC.

1.3 Instalación

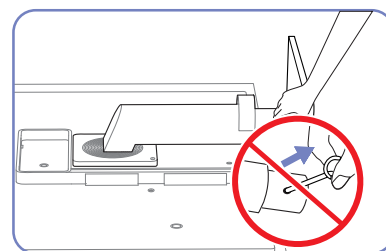
1.3.1 Instalación del soporte



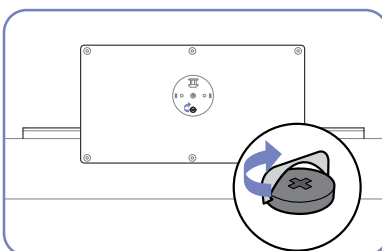
Coloque un paño protector o un cojín sobre una superficie plana. A continuación, coloque el producto boca arriba sobre el paño o el cojín.



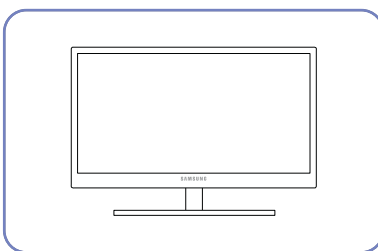
Inserte la base del soporte en éste según la dirección de la flecha.



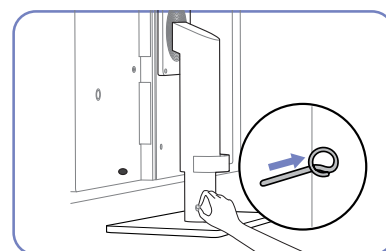
No retire el pasador de fijación hasta que no haya terminado de instalar el soporte.



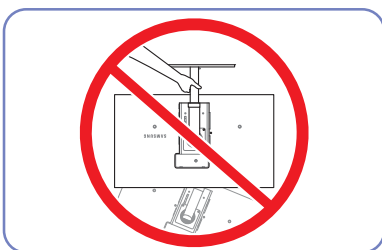
Apriete completamente el tornillo en la parte inferior de la base.



Tras instalar el soporte ponga el producto en posición vertical.



Ahora puede retirar el pasador de fijación y ajustar el soporte.



- Precaución

No ponga el producto boca abajo sujetándolo sólo por el soporte.

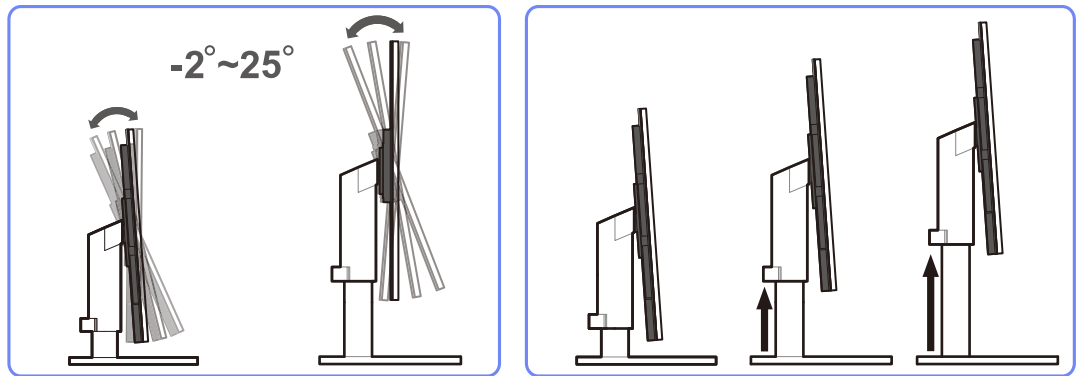


El color y la forma de las piezas pueden variar respecto a los de las ilustraciones. Las especificaciones están sujetas a modificaciones sin previo aviso para mejorar la calidad.

1.3.2 Ajuste de la inclinación y la altura del producto



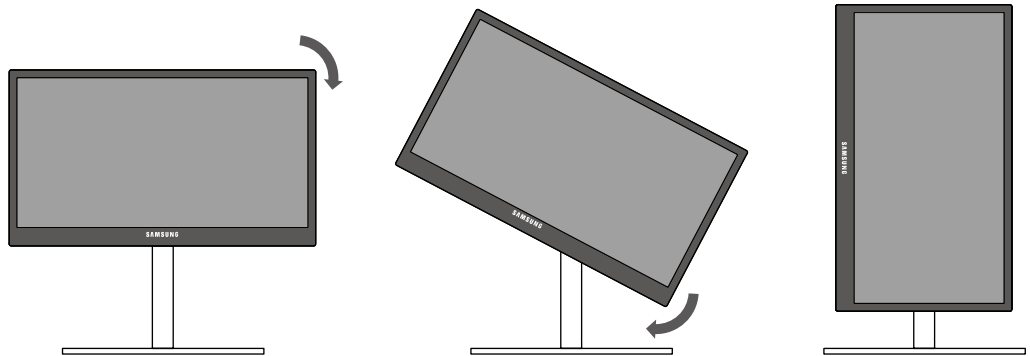
El color y la forma de las piezas pueden variar respecto a los de las ilustraciones. Las especificaciones están sujetas a modificaciones sin previo aviso para mejorar la calidad.



- Para ajustar la altura, retire el pasador de fijación.
- La inclinación y la altura del producto se pueden ajustar.
- Sujete el producto por la parte superior central y ajuste su altura con cuidado.

1.3.3 Giro de la pantalla del monitor

Puede girar el monitor como se muestra a continuación.



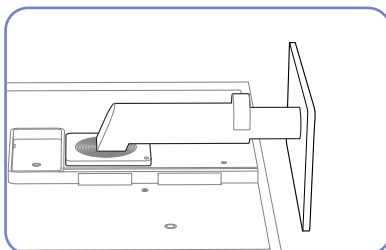
- Antes de girar el monitor debe extender completamente el soporte.
- Si gira el monitor sin extender completamente el soporte, la esquina del monitor puede tocar el suelo y dañarse.
- No gire el monitor en el sentido contrario a las agujas del reloj. Se podría dañar el monitor.

1.3.4 Instalación de un equipo de montaje mural o un soporte de escritorio

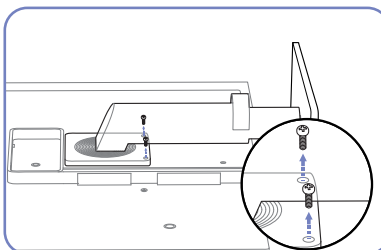
Antes de la instalación



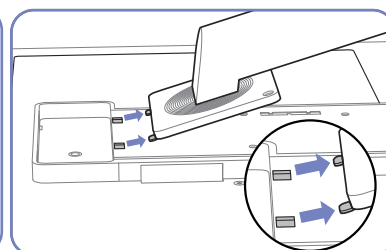
Apague el producto y desenchufe el cable de alimentación de la toma mural.



Coloque un paño protector o un cojín sobre una superficie plana. A continuación, coloque el producto boca arriba sobre el paño o el cojín.

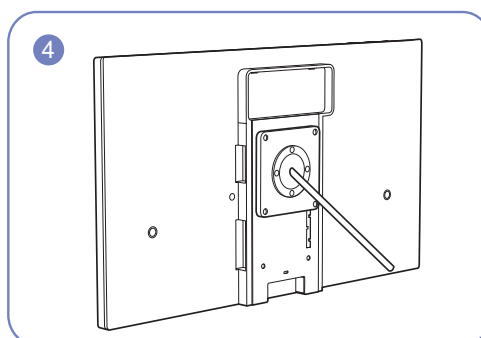
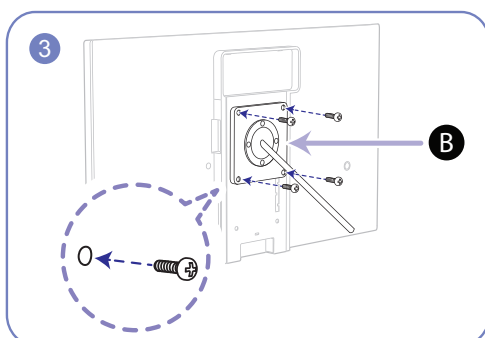
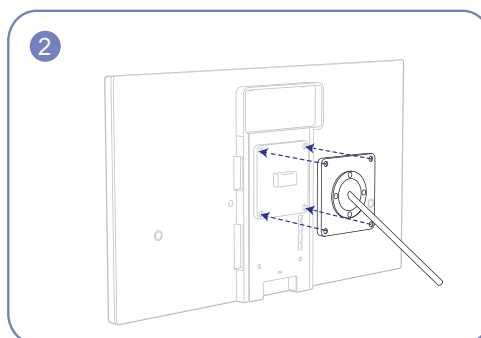
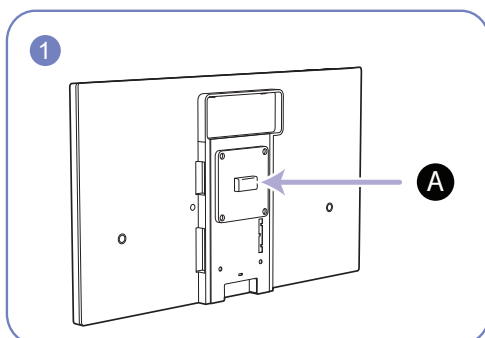


Afloje el tornillo de la parte posterior del producto.



Levante y retire el soporte.

Instalación de un equipo de montaje mural o un soporte de escritorio



A Monte aquí el equipo de montaje mural o el soporte de escritorio

B Soporte (se vende por separado)

Alinee las ranuras y apriete completamente los tornillos en el soporte del producto y en las partes correspondientes del equipo de montaje mural o del soporte de escritorio que desee instalar.



Notas

- Si utiliza un tornillo demasiado largo puede dañar los componentes internos del producto.
- La longitud de los tornillos de un equipo de montaje mural que no cumpla los estándares VESA puede variar según las especificaciones.
- No use tornillos que no cumplan los estándares VESA. No utilice una fuerza excesiva para montar el equipo de montaje mural o el soporte de escritorio. El producto se podría dañar o caer y provocar lesiones personales graves. Samsung no se hace responsable de estos daños o lesiones causados por el uso de tornillos inadecuados o por el uso de una fuerza excesiva al montar el equipo de montaje mural o el soporte de escritorio.
- Samsung no se hace responsable de cualquier daño al producto o lesiones personales causadas por el uso de un equipo de montaje mural que no sea el especificado o por el intento de instalar éste personalmente.
- Para montar el producto en una pared, se debe comprar un juego de montaje mural que se puede montar a 10 cm o más de distancia de la pared.
- Debe instalar un equipo de montaje mural que cumpla con los estándares.

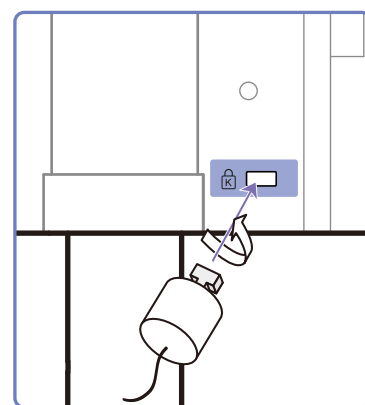
1.3.5 Bloqueo antirrobo

El bloqueo antirrobo permite usar el producto de forma segura incluso en lugares públicos. La forma del dispositivo de bloqueo y el método de bloqueo varían en función del fabricante. Consulte la guía del usuario que se suministra con el dispositivo de bloqueo antirrobo para obtener más información.

El dispositivo de bloqueo se vende por separado.

Para bloquear un dispositivo de bloqueo antirrobo:

- 1 Fije el cable del dispositivo de bloqueo antirrobo a un objeto pesado, por ejemplo, una mesa.
- 2 Pase un extremo del cable a través del bucle del otro extremo.
- 3 Inserte el dispositivo de bloqueo en la ranura de bloqueo antirrobo en la parte posterior del producto.
- 4 Bloquee el dispositivo.



- El dispositivo de bloqueo antirrobo puede adquirirse por separado.
- Consulte la guía del usuario que se suministra con el dispositivo de bloqueo antirrobo para obtener más información.
- Los dispositivos de bloqueo antirrobo pueden adquirirse en comercios de electrónica o por Internet.

1.4 "MagicRotation Auto"

La función "MagicRotation Auto" detecta la rotación de un monitor si está equipado con un sensor de rotación y rota la pantalla de Windows en función de dicha rotación.

[Instalación de software]

- 1 Inserte en la unidad de CD-ROM el CD con el manual del usuario proporcionado con el producto.
- 2 Siga las instrucciones que se indican en la pantalla para continuar con la instalación.



Tras la instalación, el menú de presentación en pantalla (OSD) se mostrará en el idioma del sistema operativo.

(En cumplimiento con las políticas básicas de Windows.)

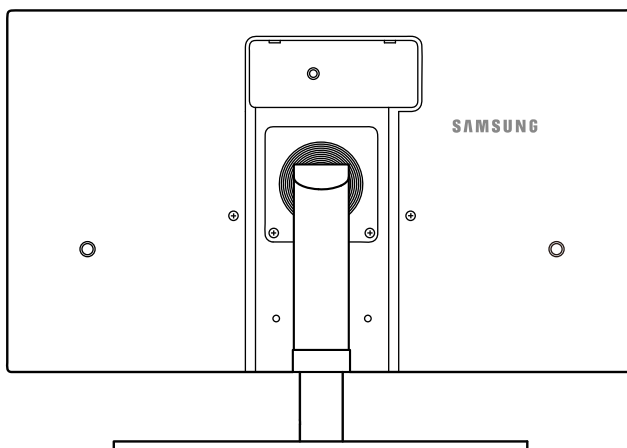
[Precaución]

- 1 Sólo compatible con Windows 7 (32 bits o 64 bits)
- 2 Compatible con tarjetas gráficas que cumplan los estándares DDC/CI y MS API
Si la tarjeta gráfica no cumple los mencionados estándares, es posible que la función "MagicRotation Auto" no esté disponible.
- 3 Para maximizar el rendimiento de la función, actualice el controlador de la tarjeta gráfica a la versión más reciente.
- 4 Pueden escogerse hasta catorce lenguas para la instalación.

English, Français, Deutsch, Magyar, Italiano, Polski, Português
Русский, Español, Svenska, Türkçe, 日本語, 汉语, 한국어

- 5 Si la orientación se establece en un modo que no sea "Horizontal" en el menú de resolución de pantalla en Windows 7, es posible que "MagicRotation Auto" no funcione correctamente.
- 6 Se mostrará el menú OSD si se rota el monitor. Cuando se rota el monitor, y dependiendo de la tarjeta gráfica, puede mostrarse el proceso de reconfiguración de la pantalla o puede aparecer desgaste con persistencia de imágenes. Es el sistema operativo de Windows el que provoca este comportamiento, que no es achacable al producto.
- 7 Si no desea que la imagen rote automáticamente cuando se rote el monitor, pulse la tecla Windows y la L al mismo tiempo, para bloquear el sistema operativo Windows. Si no es posible bloquear el sistema operativo se deberá a restricciones de la API de Windows: no es un comportamiento achacable al producto.

2.1 Antes de conectar



2.1.1 Puntos de control previos a la conexión

- Antes de conectar un dispositivo fuente, lea el manual del usuario que se proporcione. El número y las ubicaciones de los puertos en los dispositivos fuente puede variar, según el dispositivo.
- No conecte el cable de alimentación hasta que todas las conexiones se hayan completado. La conexión del cable de alimentación durante la conexión puede dañar el producto.
- Compruebe los tipos de puertos en la parte posterior del producto que desee conectar.

2.2 Conexión y uso de un PC

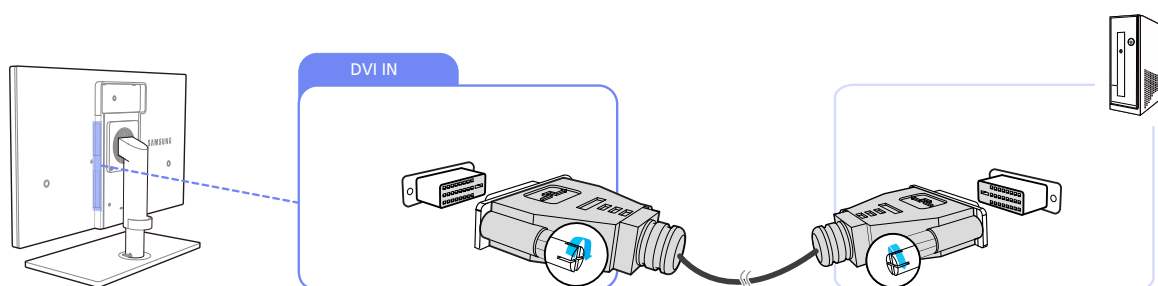
2.2.1 Conexión a un PC

- Seleccione un método de conexión adecuado a su PC.



La conexión de las piezas puede variar entre los productos.

Conexión mediante un cable DVI de doble enlace (tipo digital)



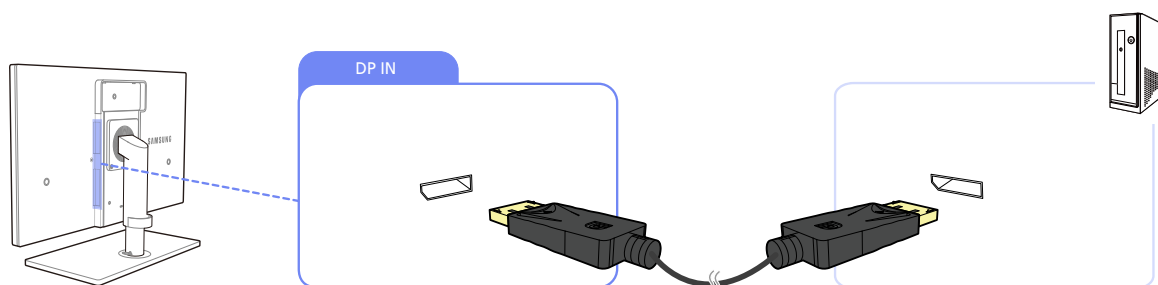
- 1 Conecte el cable DVI al puerto [DVI IN] de la parte posterior del producto y al puerto DVI del PC.
- 2 Conecte el adaptador de alimentación CC al producto y a una toma de corriente. A continuación, active el interruptor de alimentación del PC.
(Para obtener más información, consulte "2.5 Conexión de la alimentación".)

- 3 Pulse [] en el producto para cambiar la fuente de entrada a **Digital1** o **Digital2**.



- El audio no está disponible si el PC y el producto se conectan a través del puerto [DVI].
- Consulte "2.3 Conexión de auriculares" para obtener más información sobre cómo habilitar el sonido.

Conexión mediante el cable DP

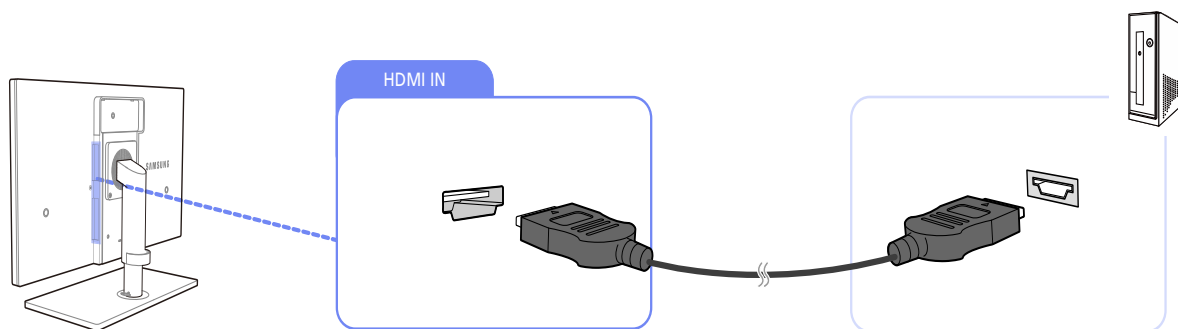


- 1 Conecte el cable DP al puerto [DP IN] de la parte posterior del producto y al puerto DP del PC.
- 2 Conecte el adaptador de alimentación CC al producto y a una toma de corriente. A continuación, active el interruptor de alimentación del PC.
(Para obtener más información, consulte "2.5 Conexión de la alimentación".)
- 3 Pulse [] para cambiar la fuente de entrada a **DisplayPort**.



Si se admite audio, puede ajustarse el **Volumen** mediante los botones [▼/▲] ubicados en la parte delantera del producto.

Conexión mediante un cable HDMI



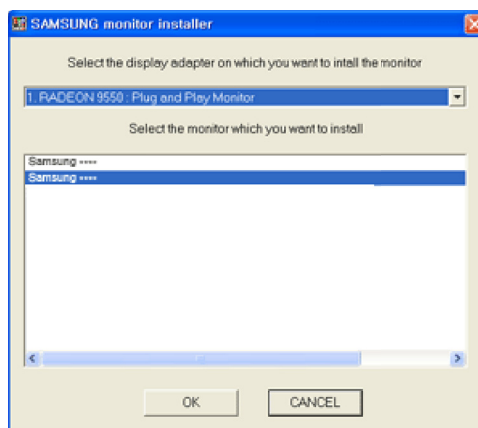
- 1 Conecte el cable HDMI al puerto [HDMI IN] de la parte posterior del producto y al puerto HDMI del PC.
- 2 Conecte el adaptador de alimentación CC al producto y a una toma de corriente. A continuación, active el interruptor de alimentación del PC.
(Para obtener más información, consulte "2.5 Conexión de la alimentación".)
- 3 Pulse [□/Ⓢ] en el producto para cambiar la fuente de entrada a **HDMI**.

2.2.2 Instalación de controladores



- Puede configurar la frecuencia y la resolución óptimas de este producto mediante la instalación de los correspondientes controladores de este producto.
- Un controlador de instalación se incluye en el CD suministrado con el producto.
- Si el archivo proporcionado presenta algún defecto, visite la página principal de Samsung (<http://www.samsung.com>) y descargue el archivo.

- 1 Inserte en la unidad de CD-ROM el CD con el manual del usuario proporcionado con el producto.
- 2 Haga clic en "Windows Driver".
- 3 Siga las instrucciones que se indican en la pantalla para continuar con la instalación.
- 4 Seleccione el modelo del producto en la lista.



- 5 Vaya a Propiedades de pantalla y compruebe que la resolución y la frecuencia de actualización sean las adecuadas.

Consulte el manual de su SO Windows para obtener más información.

2.2.3 Establecimiento de la resolución óptima

Aparecerá un mensaje informativo sobre el establecimiento de la resolución óptima al encender el producto por primera vez tras su adquisición.

Seleccione un idioma y cambie la resolución al valor óptimo.



- 1 Pulse [▼/▲] para seleccionar el idioma deseado y, después, pulse [□/⏏].
- 2 Para ocultar el mensaje informativo, pulse [MENU].



- En caso de no seleccionarse la resolución óptima, el mensaje aparecerá hasta tres veces durante el tiempo especificado aunque el producto se apague y se encienda de nuevo.
- La resolución óptima (2560 x 1440) también se puede seleccionar en el **Panel de control** del PC.
- Se admite la resolución óptima de (2560 x 1440) mediante cables DVI de doble enlace y DP.
- En el modo **HDMI**, la resolución máxima es (1920 x 1080).

2.2.4 Cambio de la resolución mediante un PC

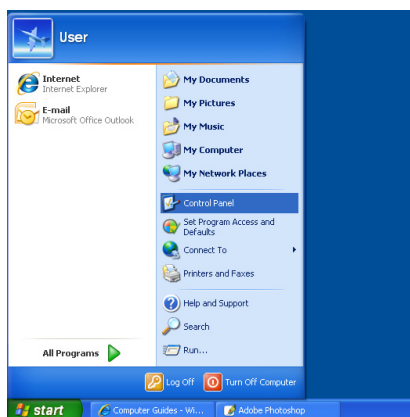


- Ajuste la resolución y la frecuencia de actualización en el Panel de control del PC para obtener la calidad de imagen óptima.
- La calidad de imagen de las pantallas TFT-LCD puede degradarse si no se selecciona la resolución óptima.

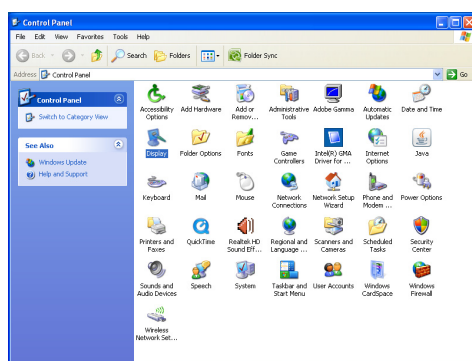
Cambio de la resolución en Windows XP

Diríjase a **Panel de control** → **Pantalla** → **Configuración** y cambie la resolución.

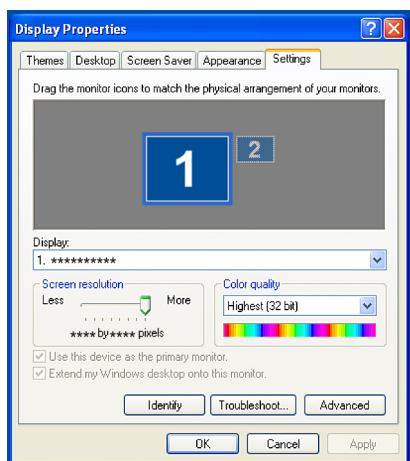
1



2



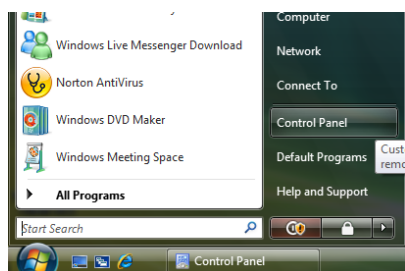
3



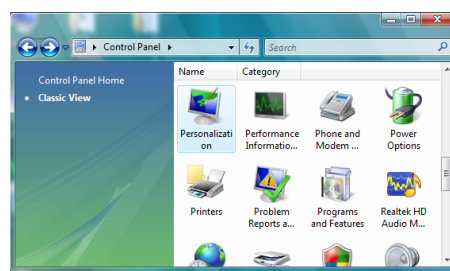
Cambio de la resolución en Windows Vista

Diríjase a **Panel de control** → **Personalización** → **Configuración de pantalla** y cambie la resolución.

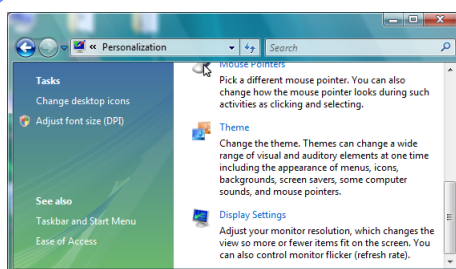
1



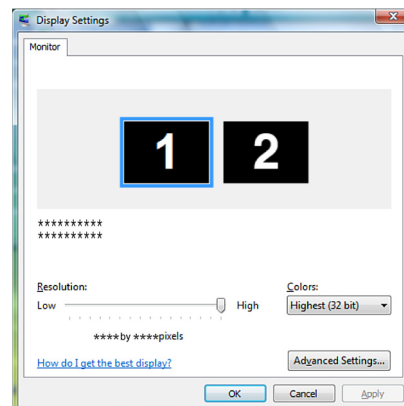
2



3



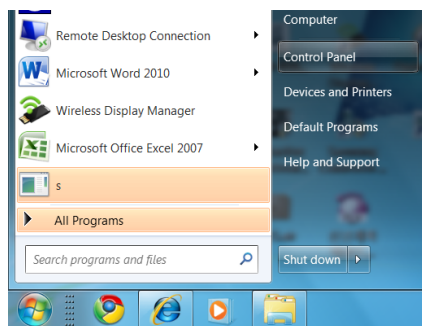
4



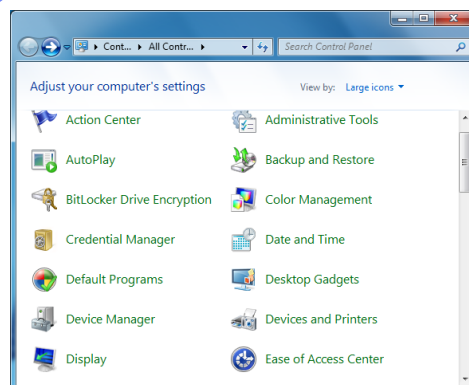
Cambio de la resolución en Windows 7

Diríjase a **Panel de control** → **Pantalla** → **Resolución de pantalla** y cambie la resolución.

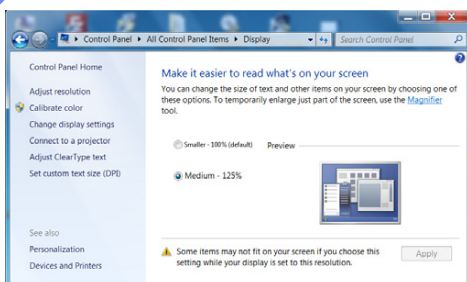
1



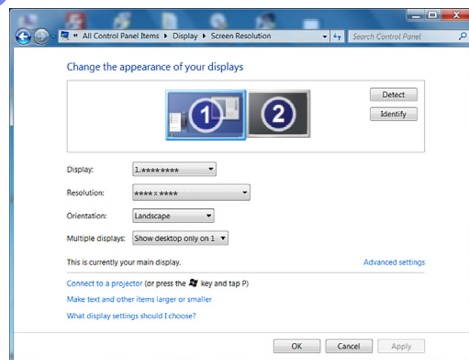
2



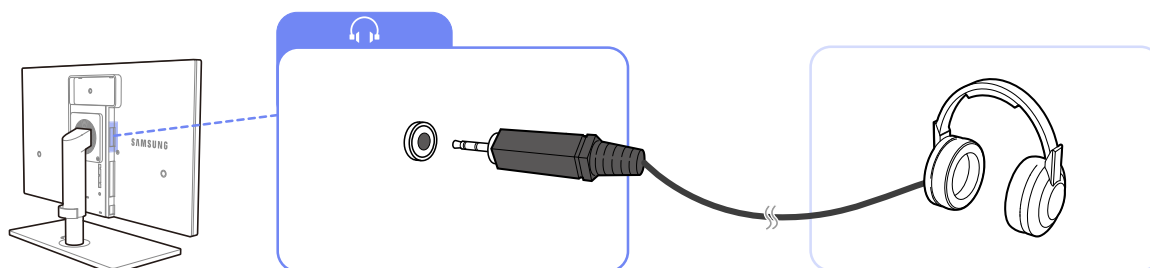
3



4



2.3 Conexión de auriculares



- 1 Conecte un dispositivo de salida de audio como unos auriculares o unos altavoces a [🎧] en el producto.



Los auriculares sólo funcionarán adecuadamente si el producto está conectado al PC vía HDMI, o DP.

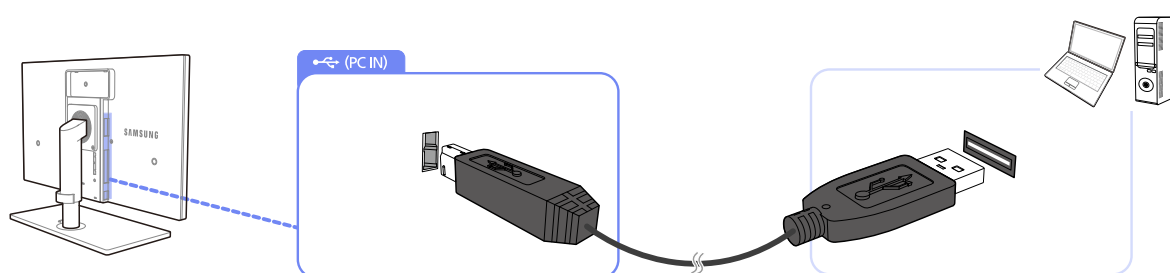
2.4 Conexión del producto a un PC a modo de HUB USB

2.4.1 Conexión de un PC al producto



El producto puede funcionar como HUB conectándolo a un PC mediante un cable USB. Puede conectar un dispositivo fuente directamente al producto y controlar el dispositivo desde el propio producto sin necesidad de conectar el dispositivo al PC.

Para utilizar el producto como HUB USB, conéctelo al PC mediante un cable USB.

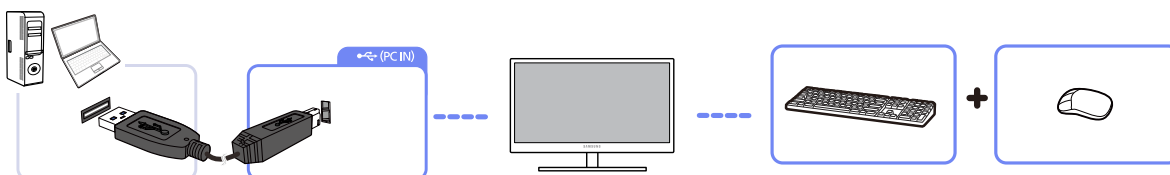


Conecte el cable USB a [], situado en la parte posterior del producto, y al puerto USB [] del PC.

2.4.2 Utilización del producto a modo de HUB USB

El uso del producto a modo de HUB permite conectar y utilizar diversos dispositivos de fuente con el producto al mismo tiempo.

Un PC no puede conectarse a varios dispositivos de fuente al mismo tiempo, ya que dispone de un número limitado de puertos de entrada/salida disponibles. La función HUB del producto mejorará la eficiencia, ya que permite conectar varios dispositivos de fuente a los puertos USB del producto al mismo tiempo sin necesidad de conectarlos a un PC.

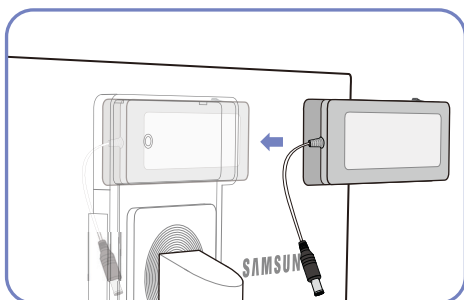


Si se conectan diversos dispositivos de fuente al PC, es probable que los cables se enreden. La conexión de los dispositivos directamente al producto soluciona este inconveniente.



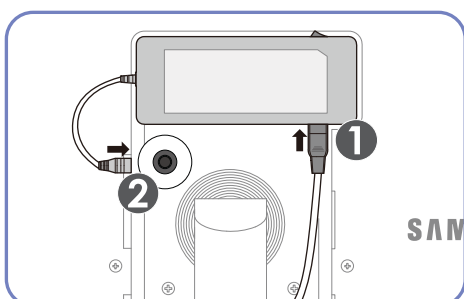
Una unidad de disco duro externa de almacenamiento masivo requiere una fuente de alimentación externa. Asegúrese de conectarla a una fuente de alimentación.

2.5 Conexión de la alimentación

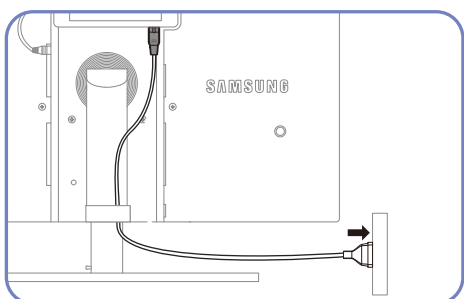


Ponga el adaptador de alimentación CC en la ranura con el interruptor cara arriba.

- Empuje el adaptador hasta que oiga un “clic”.

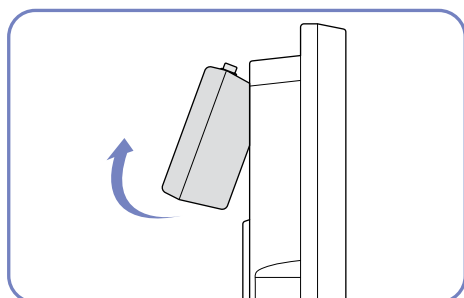


Conecte el cable de alimentación al adaptador de alimentación CC. A continuación, conecte el adaptador de alimentación CC al producto.



Enchufe el cable de alimentación en la toma de alimentación.

- Extracción del adaptador CC



Para quitar el adaptador CC, levántelo sujetándolo por la parte inferior como se muestra en la ilustración.



Si se utiliza el adaptador sin montarlo en la parte posterior del monitor, el terminal del adaptador se puede desconectar fácilmente o el cable se puede romper. Asegure firmemente el adaptador en la ranura.

Configuración de pantalla

Es posible configurar los ajustes de la pantalla, como el brillo y el tono de color.

3.1 MAGIC

Esta función optimiza el brillo y los colores según la utilización que se desee hacer del producto.

3.1.1 SAMSUNG MAGIC Bright

Este menú proporciona una calidad de imagen óptima apta para el entorno donde se empleará el producto.



- Este menú no está disponible cuando **SAMSUNG MAGIC Color** está en el modo **Total** o **Inteligente**.
- Este menú no está disponible cuando **Sensor lum. econ.** o **Ahorro energía** se establece como **Act.**

Configuración de **SAMSUNG MAGIC Bright**

- 1 Pulse [MENU] en el producto.
- 2 Pulse [▼/▲] para desplazarse a **IMAGEN** y pulse [□/Ⓢ] en el producto.
- 3 Pulse [▼/▲] para desplazarse a **MAGIC** y pulse [□/Ⓢ] en el producto.
- 4 Pulse [▼/▲] para desplazarse a **SAMSUNG MAGIC Bright** y pulse [□/Ⓢ] en el producto.
Aparecerá la ventana siguiente.



- **Personal**: Personalice el contraste y el brillo según proceda.
 - **Estándar**: Obtendrá una calidad de imagen adecuada para editar documentos o utilizar Internet.
 - **Juego**: Obtendrá una calidad de imagen adecuada para jugar a juegos que tienen muchos efectos gráficos y movimientos dinámicos.
 - **Cine**: Obtendrá el brillo y la nitidez de los televisores para disfrutar de vídeos y DVD.
 - **Contraste dinám.**: Obtendrá un brillo equilibrado mediante el ajuste de contraste automático.
- 5 Pulse [▼/▲] para ir a la opción que desee y pulse [□/Ⓢ].
 - 6 Se aplicará la opción seleccionada.

3.1.2 SAMSUNG MAGIC Color

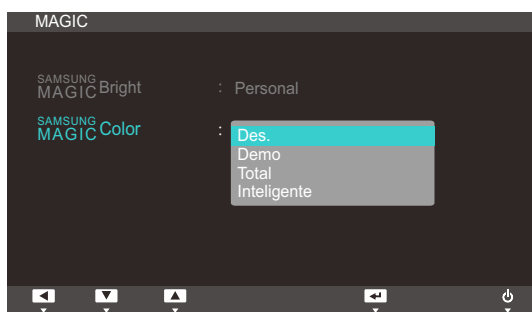
SAMSUNG MAGIC Color es una nueva tecnología de mejora de la calidad de imagen desarrollada de forma independiente por Samsung que ofrece colores naturales y vívidos sin degradación de la calidad.



Este menú no está disponible cuando **SAMSUNG MAGIC Bright** está en el modo **Cine** o **Contraste dinám.**

Configuración de **SAMSUNG MAGIC Color**

- 1 Pulse [MENU] en el producto.
- 2 Pulse [▼/▲] para desplazarse a **IMAGEN** y pulse [□/Ⓢ] en el producto.
- 3 Pulse [▼/▲] para desplazarse a **MAGIC** y pulse [□/Ⓢ] en el producto.
- 4 Pulse [▼/▲] para desplazarse a **SAMSUNG MAGIC Color** y pulse [□/Ⓢ] en el producto.
Aparecerá la ventana siguiente.



- **Des.:** Permite deshabilitar **SAMSUNG MAGIC Color**.
 - **Demo:** Permite comparar el modo de pantalla normal con el modo **SAMSUNG MAGIC Color**.
 - **Total:** Permite obtener una calidad de imagen vívida para todas las áreas, incluidos los tonos de piel de la imagen.
 - **Inteligente:** Permite mejorar la crominancia para todas las áreas excepto los tonos de piel de la imagen.
- 5 Pulse [▼/▲] para ir a la opción que desee y pulse [□/Ⓢ].
 - 6 Se aplicará la opción seleccionada.

3.2 Brillo

Ajuste el brillo general de la imagen. (Rango: 0~100)

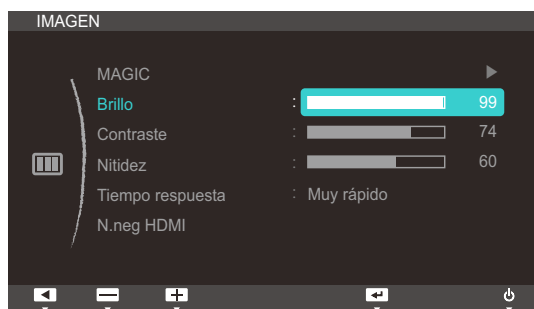
Un valor superior conseguirá que la imagen aparezca más brillante.



- Este menú no está disponible cuando **SAMSUNG MAGICBright** se establece como modo **Contraste dinám.**
- Este menú no está disponible cuando **Sensor lum. econ.** o **Ahorro energía** se establece como **Act.**

3.2.1 Configuración de Brillo

- 1 Pulse [MENU] en el producto.
- 2 Pulse [▼/▲] para desplazarse a **IMAGEN** y pulse [□/⏏] en el producto.
- 3 Pulse [▼/▲] para desplazarse a **Brillo** y pulse [□/⏏] en el producto. Aparecerá la ventana siguiente.



- 4 Ajuste el **Brillo** mediante el botón [▼/▲].

3.3 Contraste

Ajuste el contraste entre los objetos y el fondo. (Rango: 0~100)

Un valor superior aumentará el contraste para conseguir que el objeto aparezca más claro.



- Este menú no está disponible cuando **SAMSUNG MAGICBright** está en el modo **Cine** o **Contraste dinám.**
- Este menú no está disponible cuando **SAMSUNG MAGICColor** está en el modo **Total** o **Inteligente**.

3.3.1 Configuración de Contraste

- 1 Pulse [MENU] en el producto.
- 2 Pulse [▼/▲] para desplazarse a **IMAGEN** y pulse [□/Ⓢ] en el producto.
- 3 Pulse [▼/▲] para desplazarse a **Contraste** y pulse [□/Ⓢ] en el producto.
Aparecerá la ventana siguiente.



- 4 Ajuste el **Contraste** mediante el botón [▼/▲].

3.4 Nitidez

Haga que el contorno de los objetos sea más claro o más difuminado. (Rango: 0~100)

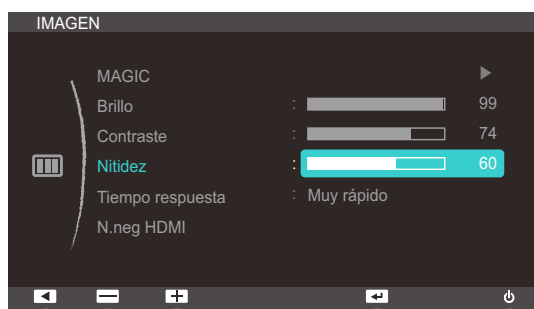
Un valor superior conseguirá que el contorno de los objetos sea más claro.



- Este menú no está disponible cuando **SAMSUNG MAGICBright** está en el modo **Cine** o **Contraste dinám.**
- Este menú no está disponible cuando **SAMSUNG MAGICColor** está en el modo **Total** o **Inteligente**.

3.4.1 Configuración de Nitidez

- 1 Pulse [MENU] en el producto.
- 2 Pulse [▼/▲] para desplazarse a **IMAGEN** y pulse [□/Ⓢ] en el producto.
- 3 Pulse [▼/▲] para desplazarse a **Nitidez** y pulse [□/Ⓢ] en el producto.
Aparecerá la ventana siguiente.



- 4 Ajuste la **Nitidez** mediante el botón [▼/▲].

3.5 Tiempo respuesta

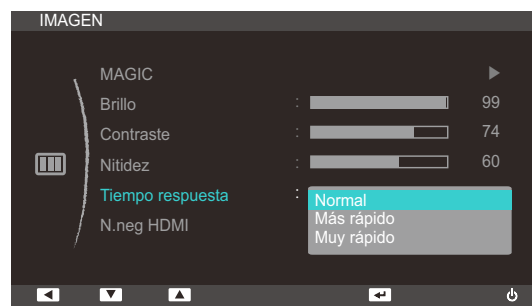
Permite acelerar la velocidad de respuesta del panel a fin de que los vídeos parezcan más vívidos y naturales.



- Es mejor establecer **Tiempo respuesta** como **Normal** o **Más rápido** cuando no se está viendo una película.
- Las funciones disponibles en el monitor pueden variar en función del modelo. Consulte el producto en sí.

3.5.1 Configuración de Tiempo respuesta

- 1 Pulse [MENU] en el producto.
- 2 Pulse [▼/▲] para desplazarse a **IMAGEN** y pulse [□/⏻] en el producto.
- 3 Pulse [▼/▲] para desplazarse a **Tiempo respuesta** y pulse [□/⏻] en el producto.
Aparecerá la ventana siguiente.



- 4 Pulse [▼/▲] para ir a la opción que desee y pulse [□/⏻].
- 5 Se aplicará la opción seleccionada.

3.6 N.neg HDMI

Configure **N.neg HDMI** para ajustar la calidad de la imagen.



Sólo disponible en el modo **HDMI**.

3.6.1 Ajuste de la configuración de N.neg HDMI

- 1 Pulse [MENU] en el producto.
- 2 Pulse [▼/▲] para desplazarse a **IMAGEN** y pulse [□/⏻] en el producto.
- 3 Pulse [▼/▲] para desplazarse a **N.neg HDMI** y pulse [□/⏻] en el producto.
Aparecerá la ventana siguiente.



- 4 Pulse [▼/▲] para ir a la opción que desee y pulse [□/⏻].
- 5 Se aplicará la opción seleccionada.

Configuración del matiz

Permite ajustar el matiz de la pantalla. Este menú no está disponible cuando **SAMSUNG MAGICBright** se establece como modo **Cine** o **Contraste dinám.**.

4.1 Rojo

Permite ajustar el valor del color rojo de la imagen. (Rango: 0~100)

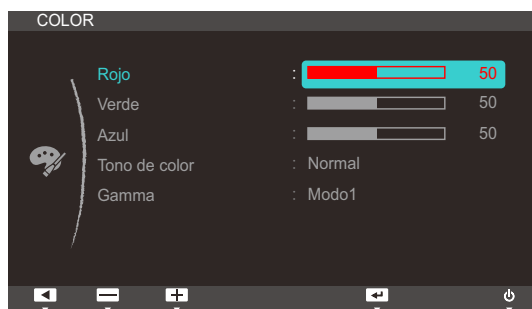
Cuanto mayor sea el valor, más alta será la intensidad del color.



Este menú no está disponible cuando **SAMSUNG MAGICColor** está en el modo **Total** o **Inteligente**.

4.1.1 Configuración de Rojo

- 1 Pulse [MENU] en el producto.
- 2 Pulse [▼/▲] para desplazarse a **COLOR** y pulse [□/Ⓜ] en el producto.
- 3 Pulse [▼/▲] para desplazarse a **Rojo** y pulse [□/Ⓜ] en el producto. Aparecerá la ventana siguiente.



- 4 Ajuste la opción **Rojo** mediante el botón [▼/▲].

4.2 Verde

Permite ajustar el valor del color verde de la imagen. (Rango: 0~100)

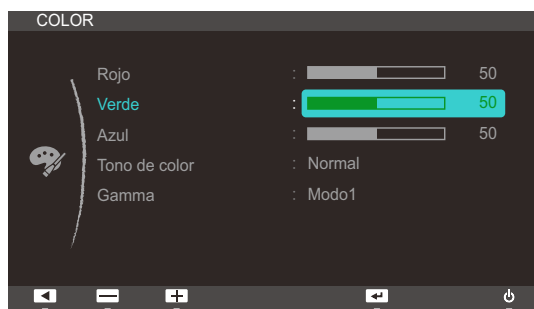
Cuanto mayor sea el valor, más alta será la intensidad del color.



Este menú no está disponible cuando **SAMSUNG MAGICColor** está en el modo **Total** o **Inteligente**.

4.2.1 Configuración de Verde

- 1 Pulse [MENU] en el producto.
- 2 Pulse [▼/▲] para desplazarse a **COLOR** y pulse [□/Ⓢ] en el producto.
- 3 Pulse [▼/▲] para desplazarse a **Verde** y pulse [□/Ⓢ] en el producto. Aparecerá la ventana siguiente.



- 4 Ajuste la opción **Verde** mediante el botón [▼/▲].

4.3 Azul

Permite ajustar el valor del color azul de la imagen. (Rango: 0~100)

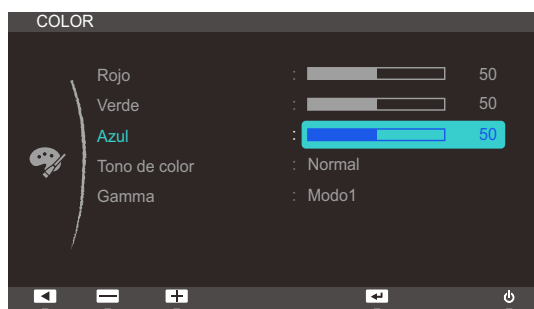
Cuanto mayor sea el valor, más alta será la intensidad del color.



Este menú no está disponible cuando **SAMSUNG MAGICColor** está en el modo **Total** o **Inteligente**.

4.3.1 Configuración de Azul

- 1 Pulse [MENU] en el producto.
- 2 Pulse [▼/▲] para desplazarse a **COLOR** y pulse [□/Ⓢ] en el producto.
- 3 Pulse [▼/▲] para desplazarse a **Azul** y pulse [□/Ⓢ] en el producto. Aparecerá la ventana siguiente.



- 4 Ajuste la opción **Azul** mediante el botón [▼/▲].

4.4 Tono de color

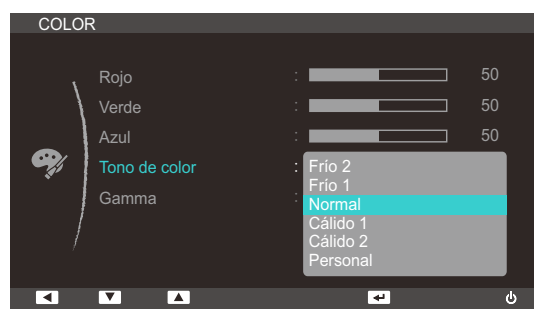
Ajuste el tono de color general de la imagen.



Este menú no está disponible cuando **SAMSUNG MAGICColor** está en el modo **Total** o **Inteligente**.

4.4.1 Ajuste de la configuración de Tono de color

- 1 Pulse [MENU] en el producto.
- 2 Pulse [▼/▲] para desplazarse a **COLOR** y pulse [□/Ⓢ] en el producto.
- 3 Pulse [▼/▲] para desplazarse a **Tono de color** y pulse [□/Ⓢ] en el producto.
Aparecerá la ventana siguiente.



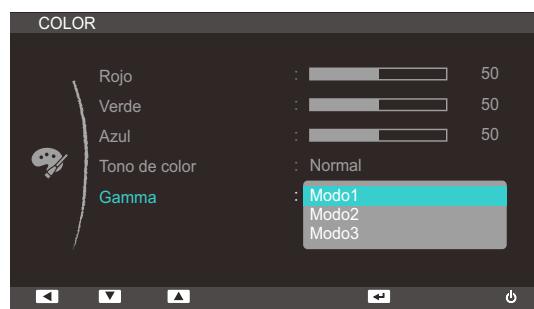
- **Frío 2**: Permite establecer la temperatura de color para que sea más fría que **Frío 1**.
 - **Frío 1**: Permite establecer la temperatura de color para que sea más fría que en el modo **Normal**.
 - **Normal**: Permite ver el tono de color estándar.
 - **Cálido 1**: Permite establecer la temperatura de color para que sea más cálida que en el modo **Normal**.
 - **Cálido 2**: Permite establecer la temperatura de color para que sea más cálida que **Cálido 1**.
 - **Personal**: Permite personalizar el tono de color.
- 4 Pulse [▼/▲] para ir a la opción que desee y pulse [□/Ⓢ].
 - 5 Se aplicará la opción seleccionada.

4.5 Gamma

Ajuste el brillo de rango medio (gamma) de la imagen.

4.5.1 Configuración de Gamma

- 1 Pulse [MENU] en el producto.
- 2 Pulse [▼/▲] para desplazarse a **COLOR** y pulse [□/Ⓢ] en el producto.
- 3 Pulse [▼/▲] para desplazarse a **Gamma** y pulse [□/Ⓢ] en el producto.
Aparecerá la ventana siguiente.



- 4 Pulse [▼/▲] para ir a la opción que desee y pulse [□/Ⓢ].
- 5 Se aplicará la opción seleccionada.

5.1 Tamaño

Cambie el tamaño de la imagen.

5.1.1 Cambio del Tamaño de imagen

- 1 Pulse [MENU] en el producto.
- 2 Pulse [▼/▲] para desplazarse a **TAMAÑO/POSICIÓN** y pulse [□/Ⓜ] en el producto.
- 3 Pulse [▼/▲] para desplazarse a **Tamaño de imagen** y pulse [□/Ⓜ] en el producto.
Aparecerá la ventana siguiente.



- **Auto:** La imagen se muestra según la relación de aspecto de la fuente de entrada.
- **Amplio:** La imagen se muestra a pantalla completa independientemente de la relación de aspecto de la fuente de entrada.



- **4:3:** La imagen se muestra con una relación de aspecto de 4:3, que resulta adecuada para vídeos y retransmisiones estándar.
- **16:9:** La imagen se muestra con una relación de aspecto de 16:9, que resulta adecuada para vídeos y retransmisiones estándar.
- **Ajuste pantalla:** Permite mostrar la imagen con la relación de aspecto original sin recortes.



Para poder cambiar el tamaño de la pantalla deberán cumplirse las siguientes condiciones.

- Cuando se conecta un dispositivo de salida digital a través de un cable DVI/DP/HDMI (Seleccione **AV** desde **Modo PC/AV**)
- La señal de entrada es de 480p, 576p, 720p, 1080i o 1080p

- 4 Pulse [▼/▲] para ir a la opción que desee y pulse [□/Ⓜ].

- 5 Se aplicará la opción seleccionada.

5.2 Posición-H y Posición-V

Posición-H: Permite mover la pantalla hacia la izquierda o la derecha.

Posición-V: Permite mover la pantalla hacia arriba o hacia abajo.



Las anteriores opciones sólo están disponibles cuando **Tamaño de imagen** se configura como **Ajuste pantalla**.

5.2.1 Configuración de Posición-H y Posición-V

- 1 Pulse [MENU] en el producto.
- 2 Pulse [▼/▲] para desplazarse a **TAMAÑO/POSICIÓN** y pulse [□/Ⓢ] en el producto.
- 3 Pulse [▼/▲] para desplazarse a **Posición-H** o **Posición-V** y a continuación pulse [□/Ⓢ].
Aparecerá la ventana siguiente.



- 4 Pulse [▼/▲] para configurar **Posición-H** o **Posición-V**.

5.3 Posición-H menú & Posición-V menú

Posición-H menú: Permite mover la pantalla de menú hacia la izquierda o la derecha.

Posición-V menú: Permite mover la pantalla de menú hacia arriba o hacia abajo.

5.3.1 Configuración de Posición-H menú y Posición-V menú

- 1 Pulse [MENU] en el producto.
- 2 Pulse [▼/▲] para desplazarse a **TAMAÑO/POSICIÓN** y pulse [□/Ⓢ] en el producto.
- 3 Pulse [▼/▲] para desplazarse a **Posición-H menú** o **Posición-V menú** y a continuación pulse [□/Ⓢ].

Aparecerá la ventana siguiente.



- 4 Pulse [▼/▲] para configurar **Posición-H menú** o **Posición-V menú**.

6.1 ECO

Las opciones **Sensor mov. econ.**, **Sensor lum. econ.** y **Ahorro energía** se muestran en la misma página del menú para facilitar la configuración del ahorro de energía.

6.1.1 Sensor mov. econ.

El **Sensor mov. econ.** se activa para ahorrar energía cuando no se detecta ninguna actividad en una zona especificada durante un periodo de tiempo determinado.

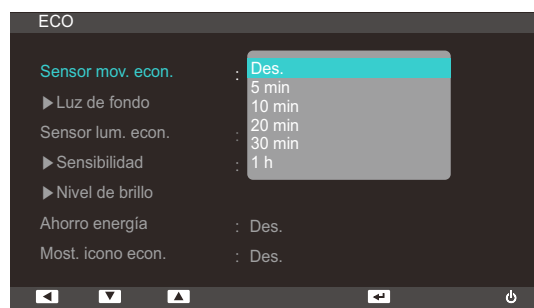


Sensor mov. econ. no está disponible cuando el monitor se utiliza en el modo vertical.

Configuración de Sensor mov. econ.

- 1 Pulse [MENU] en el producto.
- 2 Pulse [▼/▲] para desplazarse a **CONFIG. Y REST.** y pulse [□/Ⓢ] en el producto.
- 3 Pulse [▼/▲] para desplazarse a **ECO** y pulse [□/Ⓢ] en el producto.
- 4 Pulse [▼/▲] para acceder a **Sensor mov. econ.** y pulse [□/Ⓢ].

Aparecerá la ventana siguiente.



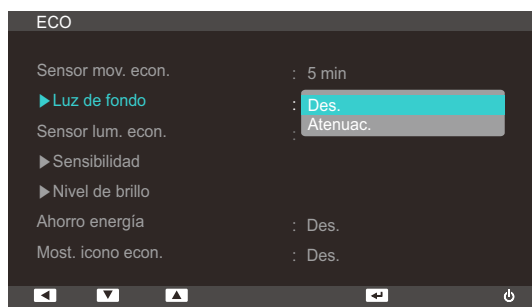
Esta opción está deshabilitada si el producto está conectado a un PC que esté en el modo de ahorro de energía.


- **Des.:** Desactivar la función **Sensor mov. econ.**.
- **5 Min:** Apaga automáticamente la alimentación si el sensor no ha detectado ningún movimiento de objeto o persona durante 5 minutos dentro del rango de detección especificado.
- **10 Min:** Apaga automáticamente la alimentación si el sensor no ha detectado ningún movimiento de objeto o persona durante 10 minutos dentro del rango de detección especificado.
- **20 Min:** Apaga automáticamente la alimentación si el sensor no ha detectado ningún movimiento de objeto o persona durante 20 minutos dentro del rango de detección especificado.

- **30 Min**: Apaga automáticamente la alimentación si el sensor no ha detectado ningún movimiento de objeto o persona durante 30 minutos dentro del rango de detección especificado.
 - **1 h**: Apaga automáticamente la alimentación si el sensor no ha detectado ningún movimiento de objeto o persona durante 1 hora dentro del rango de detección especificado.
- 5 Pulse [▼/▲] para ir a la opción que desee y pulse [□/⏻].
- 6 Se aplicará la opción seleccionada.

Configuración de Luz de fondo

- 1 Pulse [MENU] en el producto.
- 2 Pulse [▼/▲] para desplazarse a **CONFIG. Y REST.** y pulse [□/⏻] en el producto.
- 3 Pulse [▼/▲] para desplazarse a **ECO** y pulse [□/⏻] en el producto.
- 4 Pulse [▼/▲] para desplazarse a **Luz de fondo** y pulse [□/⏻] en el producto.
- Aparecerá la ventana siguiente.



- **Des.:** Apagar la pantalla y activar el modo DPMS. Si se selecciona **Des.**, el monitor tarda unos segundos en detectar el movimiento y encenderse después de haberse apagado.
 - **Atenuac.:** Reducir el brillo de la pantalla (encendida).
- 5 Pulse [▼/▲] para ir a la opción que desee y pulse [□/⏻].
- 6 Se aplicará la opción seleccionada.
-  • El rendimiento de **Sensor mov. econ.** está maximizado específicamente para una distancia (1 m) y un ángulo (40 grados) respecto al usuario.
- Es posible que el sensor no detecte a una persona que permanezca inmóvil.
 - Si cree que el mensaje de entrada del modo aparece con demasiada frecuencia, aumente el ajuste del tiempo del **Sensor mov. econ.** o establezca **Most. icono econ.** como **Des.**.
 - No utilice un equipo de radio, como un walkie-talkie, cerca del producto ya que esto podría causar un malfuncionamiento del producto.

6.1.2 Sensor lum. econ.

La función **Ahorro energía** optimiza las condiciones de visualización y el ahorro de energía al ajustar el brillo de la pantalla según la intensidad de la iluminación ambiental.

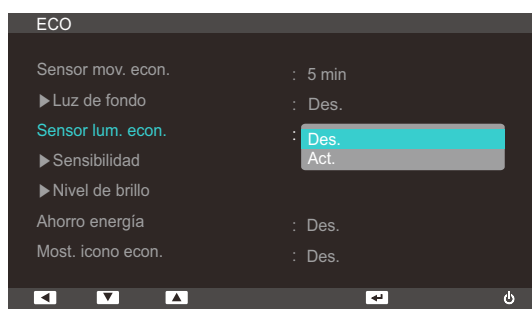


- Este menú no está disponible cuando **SAMSUNG MAGICBright** se establece como modo **Contraste dinám.**
- Este menú no está disponible cuando se establece **Ahorro energía**.

Configuración de Sensor lum. econ.

- 1 Pulse [MENU] en el producto.
- 2 Pulse [▼/▲] para desplazarse a **CONFIG. Y REST.** y pulse [□/Ⓜ] en el producto.
- 3 Pulse [▼/▲] para desplazarse a **ECO** y pulse [□/Ⓜ] en el producto.
- 4 Pulse [▼/▲] para acceder a **Sensor lum. econ.** y pulse [□/Ⓜ].

Aparecerá la ventana siguiente.

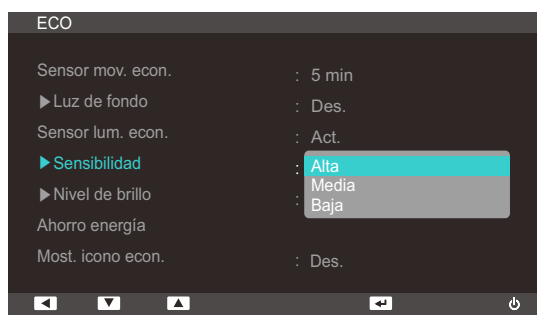


- **Des.:** Desactivar la función **Sensor lum. econ.**.
 - **Act.:** Ajusta automáticamente el brillo de acuerdo con la intensidad de la iluminación ambiental.
- 5 Pulse [▼/▲] para ir a la opción que desee y pulse [□/Ⓜ].
 - 6 Se aplicará la opción seleccionada.

Configuración de Sensibilidad

- 1 Pulse [MENU] en el producto.
- 2 Pulse [▼/▲] para desplazarse a **CONFIG. Y REST.** y pulse [□/⌂] en el producto.
- 3 Pulse [▼/▲] para desplazarse a **ECO** y pulse [□/⌂] en el producto.
- 4 Pulse [▼/▲] para desplazarse a **Sensibilidad** y pulse [□/⌂] en el producto.

Aparecerá la ventana siguiente.

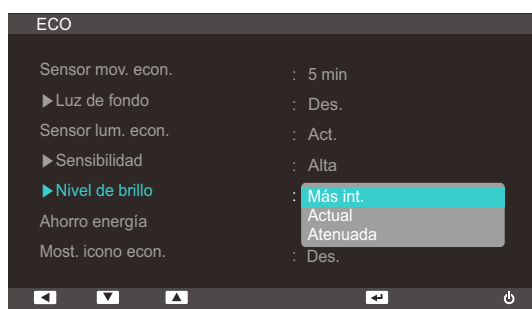


- **Alta:** Sensibilidad alta que maximiza el nivel de variación del brillo de la pantalla de acuerdo con la intensidad de la iluminación ambiental.
 - **Media:** Sensibilidad intermedia que establece el nivel de variación del brillo de la pantalla entre **Alta** y **Baja** de acuerdo con la intensidad de la iluminación ambiental.
 - **Baja:** Sensibilidad baja que minimiza el nivel de variación del brillo de la pantalla de acuerdo con la intensidad de la iluminación ambiental.
- 5 Pulse [▼/▲] para ir a la opción que desee y pulse [□/⌂].
 - 6 Se aplicará la opción seleccionada.

Configuración de Nivel de brillo

- 1 Pulse [MENU] en el producto.
- 2 Pulse [▼/▲] para desplazarse a **CONFIG. Y REST.** y pulse [□/⌂] en el producto.
- 3 Pulse [▼/▲] para desplazarse a **ECO** y pulse [□/⌂] en el producto.
- 4 Pulse [▼/▲] para desplazarse a **Nivel de brillo** y pulse [□/⌂] en el producto.

Aparecerá la ventana siguiente.



- **Más int.:** Aumentar el brillo actual de la pantalla.
 - **Actual:** Mantener el brillo actual de la pantalla.
 - **Atenuada:** Disminuir el brillo actual de la pantalla.
- 5 Pulse [▼/▲] para ir a la opción que desee y pulse [□/⌂].
 - 6 Se aplicará la opción seleccionada.

6.1.3 Ahorro energía

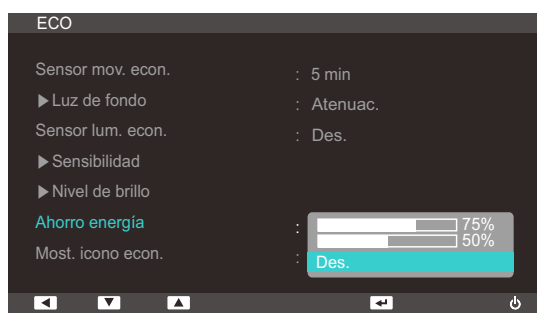
La función **Ahorro energía** reduce el consumo de energía ya que controla la corriente eléctrica que utiliza el panel del monitor.



- Este menú no está disponible cuando **SAMSUNG MAGICBright** se establece como modo **Contraste dinám.**
- Este menú no está disponible cuando se establece **Sensor lum. econ.**

Configuración de Ahorro energía

- 1 Pulse [MENU] en el producto.
- 2 Pulse [▼/▲] para desplazarse a **CONFIG. Y REST.** y pulse [□/Ⓢ] en el producto.
- 3 Pulse [▼/▲] para desplazarse a **ECO** y pulse [□/Ⓢ] en el producto.
- 4 Pulse [▼/▲] para desplazarse a **Ahorro energía** y pulse [□/Ⓢ] en el producto. Aparecerá la ventana siguiente.



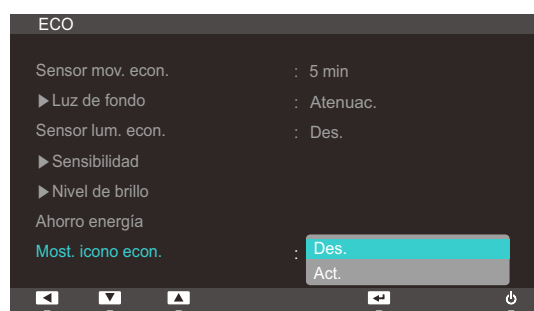
- **75%:** Reducir el consumo de energía del monitor hasta un 75% del nivel predeterminado.
 - **50%:** Reducir el consumo de energía del monitor hasta un 50% del nivel predeterminado.
 - **Des.:** Desactivar la función **Ahorro energía**.
- 5 Pulse [▼/▲] para ir a la opción que desee y pulse [□/Ⓢ].
 - 6 Se aplicará la opción seleccionada.

6.1.4 Most. icono econ.

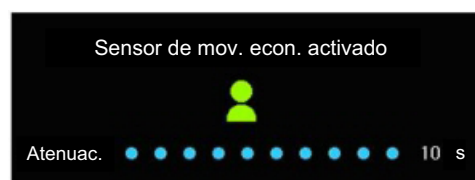
Configuración de Most. icono econ.

- 1 Pulse [MENU] en el producto.
- 2 Pulse [▼/▲] para desplazarse a **CONFIG. Y REST.** y pulse [□/Ⓢ] en el producto.
- 3 Pulse [▼/▲] para desplazarse a **ECO** y pulse [□/Ⓢ] en el producto.
- 4 Pulse [▼/▲] para acceder a **Most. icono econ.** y pulse [□/Ⓢ].

Aparecerá la ventana siguiente.



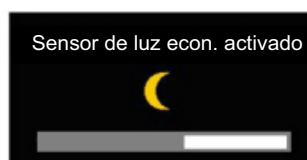
- **Des.:** Deshabilitar la función Most. icono econ..
 - **Act.:** Mostrar el estado de funcionamiento del sensor Eco como una guía emergente.
- 5 Pulse [▼/▲] para ir a la opción que desee y pulse [□/Ⓢ].
 - 6 Se aplicará la opción seleccionada.



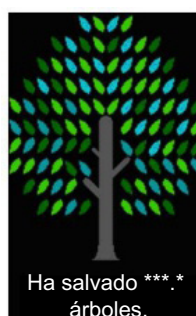
Cuando **Backlight** se establece como **Desact.**

Cuando **Backlight** se establece como **Atenuac.**

- Si el monitor permanece inactivo durante el periodo de tiempo establecido en el temporizador de desconexión cuando **Sensor mov. econ.** está habilitado, **Sensor mov. econ.** se activará y el monitor entrará en el modo de ahorro de energía.
- Antes de que se active el modo de ahorro de energía se iniciará un temporizador de cuenta atrás de 10 segundos, como se muestra en la ilustración, que indica el estado de funcionamiento del **Sensor mov. econ.**.



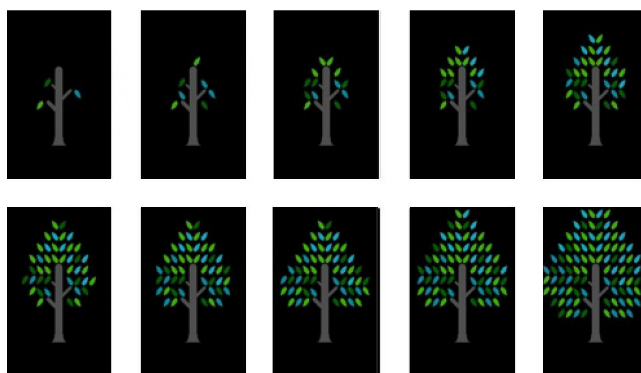
- Si el brillo de la pantalla está ajustado de acuerdo con la intensidad de la iluminación ambiental cuando el **Sensor lum. econ.** está activado, aparece una imagen como la que se muestra en la ilustración que indica el ajuste del brillo de la pantalla.
- Si la pantalla brilla más que la iluminación ambiental, el nivel de la barra de deslizamiento del brillo se incrementa y se muestra la imagen de un sol. Si la pantalla es más oscura, el nivel de la barra de deslizamiento del brillo se reduce y se muestra la imagen de una luna. La barra de deslizamiento del brillo se mostrará durante 3 segundos tras activarse el sensor.



- Se muestra una imagen como la de la ilustración cuando se completa el árbol de energía mientras **Most. icono econ.** está establecido como **Act.**.



Si se muestra la imagen anterior, significa que la opción **Most. icono econ.** está establecida como **Act.**. Cambie este valor a **Des.** si no desea que se muestre esta imagen.



- La cantidad de energía ahorrada por las funciones **Sensor mov. econ.**, **Sensor lum. econ.** y **Ahorro energía** se acumula y el progreso se puede ver en el crecimiento del árbol de energía.



El árbol de energía crece según se acumula el ahorro de energía del monitor. Consecuentemente, en el crecimiento del árbol también intervendrán otras funciones que requieren consumo de energía, como la función del control del brillo.

- La cantidad de energía ahorrada acumulada por las funciones **Sensor mov. econ.**, **Sensor lum. econ.** y **Ahorro energía** se calcula y se representa como una cantidad de dióxido de carbono.
- Se muestra un árbol de energía completo cuando el ahorro de energía acumulado es similar a la cantidad de dióxido de carbono que absorbe un árbol durante un año. Así se muestra que el ahorro de energía es tan eficaz como plantar un árbol; esto permite comprender mejor lo que representa el ahorro de energía a través del tiempo y sus efectos gracias a la visualización del crecimiento del árbol.

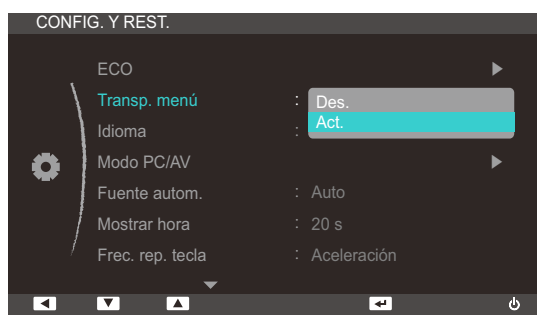
- El progreso del crecimiento del árbol se representa con 10 diferentes imágenes (etapas). Una vez el árbol llega al crecimiento máximo, se restaura la imagen inicial y se sigue acumulando el número de árboles. El número de árboles de energía se redondea decimalmente.

6.2 Transp. menú

Configure la transparencia de las ventanas de los menús:

6.2.1 Modificación de Transp. menú

- 1 Pulse [MENU] en el producto.
- 2 Pulse [▼/▲] para desplazarse a **CONFIG. Y REST.** y pulse [□/Ⓢ] en el producto.
- 3 Pulse [▼/▲] para desplazarse a **Transp. menú** y pulse [□/Ⓢ] en el producto.
Aparecerá la ventana siguiente.



- 4 Pulse [▼/▲] para ir a la opción que desee y pulse [□/Ⓢ].
- 5 Se aplicará la opción seleccionada.

6.3 Idioma

Establezca el idioma de los menús.



- Un cambio en el ajuste del idioma sólo se aplicará a la visualización de los menús en pantalla.
- No se aplicará a otras funciones del PC.

6.3.1 Cambio del Idioma

- 1 Pulse [MENU] en el producto.
- 2 Pulse [▼/▲] para desplazarse a **CONFIG. Y REST.** y pulse [□/⏻] en el producto.
- 3 Pulse [▼/▲] para desplazarse a **Idioma** y pulse [□/⏻] en el producto.

Aparecerá la ventana siguiente.



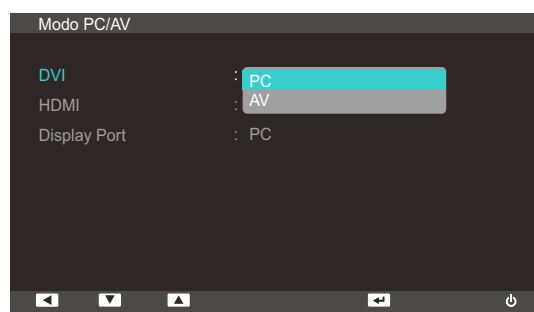
- 4 Pulse [▼/▲] para ir a la opción que desee y pulse [□/⏻].
- 5 Se aplicará la opción seleccionada.

6.4 Modo PC/AV

Establezca **Modo PC/AV** como **AV**. Se agrandará el tamaño de la imagen. Esta opción es útil para ver películas.

6.4.1 Configuración de Modo PC/AV

- 1 Pulse [MENU] en el producto.
- 2 Pulse [▼/▲] para desplazarse a **CONFIG. Y REST.** y pulse [□/Ⓢ] en el producto.
- 3 Pulse [▼/▲] para desplazarse a **Modo PC/AV** y pulse [□/Ⓢ] en el producto.
Aparecerá la ventana siguiente.



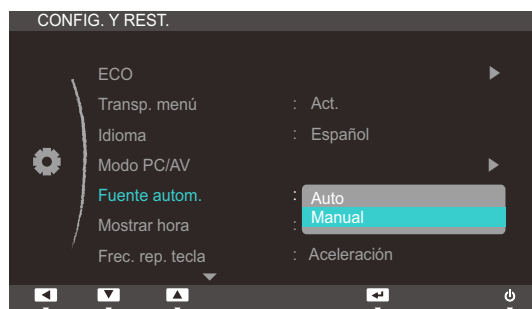
- 4 Pulse [▼/▲] para ir a la opción que desee y pulse [□/Ⓢ].
- 5 Se aplicará la opción seleccionada.

6.5 Fuente autom.

Active **Fuente autom.**

6.5.1 Configuración de Fuente autom.

- 1 Pulse [MENU] en el producto.
- 2 Pulse [▼/▲] para desplazarse a **CONFIG. Y REST.** y pulse [□/Ⓢ] en el producto.
- 3 Pulse [▼/▲] para desplazarse a **Fuente autom.** y pulse [□/Ⓢ] en el producto.
Aparecerá la ventana siguiente.



- **Auto**: La fuente de entrada se reconocerá automáticamente.
 - **Manual**: Permite seleccionar una fuente de entrada manualmente.
- 4 Pulse [▼/▲] para ir a la opción que desee y pulse [□/Ⓢ].
 - 5 Se aplicará la opción seleccionada.

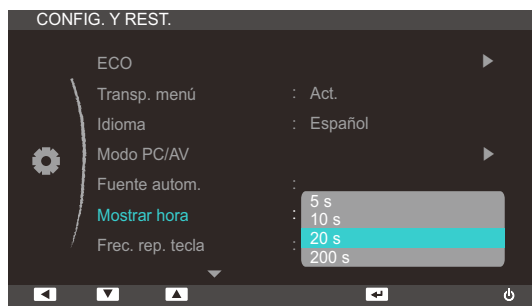
6.6 Mostrar hora

Permite establecer el menú que aparece en pantalla (OSD) de forma que desaparezca automáticamente en caso de no utilizarse durante un periodo de tiempo especificado.

Mostrar hora se puede utilizar para especificar el tiempo tras el cual desea que desaparezca el menú OSD.

6.6.1 Configuración de Mostrar hora

- 1 Pulse [MENU] en el producto.
- 2 Pulse [▼/▲] para desplazarse a **CONFIG. Y REST.** y pulse [□/⏻] en el producto.
- 3 Pulse [▼/▲] para desplazarse a **Mostrar hora** y pulse [□/⏻] en el producto.
Aparecerá la ventana siguiente.



- 4 Pulse [▼/▲] para ir a la opción que desee y pulse [□/⏻].
- 5 Se aplicará la opción seleccionada.

6.7 Frec. rep. tecla

Permite controlar la velocidad de respuesta de un botón al pulsarlo.

6.7.1 Configuración de Frec. rep. tecla

- 1 Pulse [MENU] en el producto.
- 2 Pulse [▼/▲] para desplazarse a **CONFIG. Y REST.** y pulse [□/⊞] en el producto.
- 3 Pulse [▼/▲] para desplazarse a **Frec. rep. tecla** y pulse [□/⊞] en el producto.
Aparecerá la ventana siguiente.



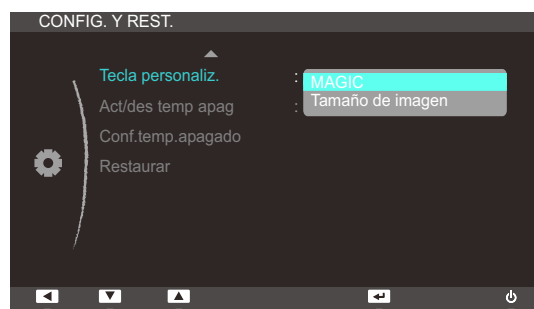
- Es posible seleccionar **Aceleración**, **1 s** o **2 s**. Si se selecciona **No repetir**, un comando responde sólo una vez al pulsar un botón.
- 4 Pulse [▼/▲] para ir a la opción que desee y pulse [□/⊞].
 - 5 Se aplicará la opción seleccionada.

6.8 Tecla personaliz.

Puede establecer la tecla personalizada en el modo que desee, como se explica a continuación.

6.8.1 Configuración de Tecla personaliz.

- 1 Pulse [MENU] en el producto.
- 2 Pulse [▼/▲] para desplazarse a **CONFIG. Y REST.** y pulse [□/Ⓢ] en el producto.
- 3 Pulse [▼/▲] para desplazarse a **Tecla personaliz.** y pulse [□/Ⓢ] en el producto.
Aparecerá la ventana siguiente.



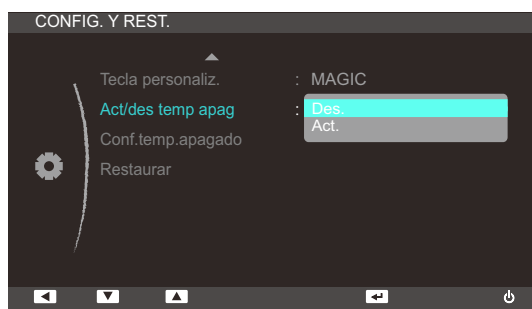
- **MAGIC - Tamaño de imagen**
- 4 Pulse [▼/▲] para ir a la opción que desee y pulse [□/Ⓢ].
 - 5 Se aplicará la opción seleccionada.

6.9 Act/des temp apag

Puede configurar el producto para que se apague automáticamente.

6.9.1 Configuración de Act/des temp apag

- 1 Pulse [MENU] en el producto.
- 2 Pulse [▼/▲] para desplazarse a **CONFIG. Y REST.** y pulse [□/⏻] en el producto.
- 3 Pulse [▼/▲] para desplazarse a **Act/des temp apag** y pulse [□/⏻] en el producto.
Aparecerá la ventana siguiente.



- **Des.:** Desactiva el temporizador de apagado de forma que el producto no se apague automáticamente.
 - **Act.:** Activa el temporizador de apagado de forma que el producto se apague automáticamente.
- 4 Pulse [▼/▲] para ir a la opción que desee y pulse [□/⏻].
 - 5 Se aplicará la opción seleccionada.

6.10 Conf.temp.apagado

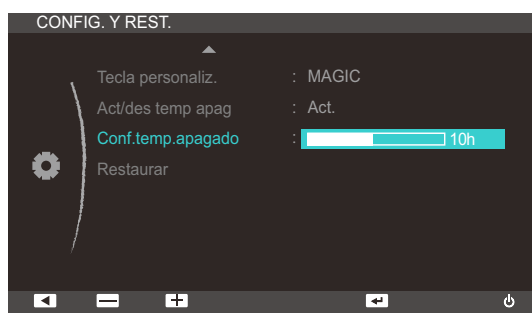
El temporizador de apagado se puede establecer en un rango de 1 a 23 horas. El producto se apagará automáticamente una vez transcurrido el número especificado de horas.



Este menú sólo está disponible si **Act/des temp apag** se ha establecido como **Act.**.

6.10.1 Configuración de Conf.temp.apagado

- 1 Pulse [MENU] en el producto.
- 2 Pulse [▼/▲] para desplazarse a **CONFIG. Y REST.** y pulse [□/Ⓢ] en el producto.
- 3 Pulse [▼/▲] para desplazarse a **Conf.temp.apagado** y pulse [□/Ⓢ] en el producto.
Aparecerá la ventana siguiente.



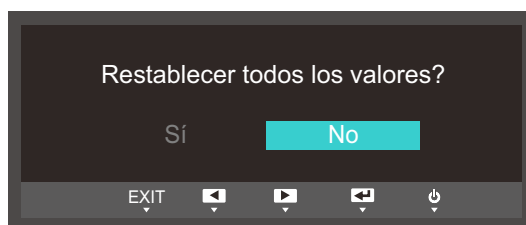
- 4 Pulse [▼/▲] para configurar **Conf.temp.apagado**.

6.11 Restaurar

Permite devolver todos los ajustes del producto a la configuración de fábrica predeterminada.

6.11.1 Configuración de inicialización (Restaurar)

- 1 Pulse [MENU] en el producto.
- 2 Pulse [▼/▲] para desplazarse a **CONFIG. Y REST.** y pulse [□/Ⓢ] en el producto.
- 3 Pulse [▼/▲] para desplazarse a **Restaurar** y pulse [□/Ⓢ] en el producto.
Aparecerá la ventana siguiente.



- 4 Pulse [▼/▲] para ir a la opción que desee y pulse [□/Ⓢ].
- 5 Se aplicará la opción seleccionada.

7.1 INFORMACIÓN

Permiten ver la fuente de entrada, la frecuencia y la resolución actuales.

7.1.1 Acceso a INFORMACIÓN

- 1 Pulse [MENU] en el producto.
- 2 Pulse [▼/▲] para desplazarse a **INFORMACIÓN**.
Aparecerán la fuente de entrada, la frecuencia y la resolución actuales.



7.2 Configuración del Brillo de la pantalla de inicio

Ajuste el **Brillo** mediante el botón [⊙] en la pantalla inicial cuando el menú OSD no esté disponible.

- 1 Pulse el botón [⊙] cuando la pantalla inicial se muestre. Aparecerá la ventana siguiente.



- 2 Ajuste el **Brillo** mediante el botón [▼/▲].



Volumen se puede ajustar si se ha conectado un cable en los puertos [DP IN] o [HDMI IN].

8.1 Requisitos antes de ponerse en contacto con el Centro de servicio técnico de Samsung

8.1.1 Prueba del producto



Antes de llamar al Centro de servicio técnico de Samsung, pruebe el producto de este modo. Si el problema continúa, póngase en contacto con el Centro de servicio técnico de Samsung.

Utilice la función de prueba para comprobar si el producto funciona normalmente.

Si la pantalla se apaga y el indicador de alimentación parpadea aunque el producto esté correctamente conectado a un PC, lleve a cabo una prueba de autodiagnóstico.

- 1 Apague el PC y el producto.
- 2 Desconecte el cable del producto.
- 3 Encender el producto.
- 4 Si aparece el mensaje **Comprobar cable señal**, el producto funciona normalmente.



Si la pantalla permanece en blanco, compruebe el sistema de PC, la controladora de vídeo y el cable.

8.1.2 Comprobación de la resolución y la frecuencia

En el caso de un modo que supere la resolución admitida (consulte "9.3 Tabla de los modos de señal estándar"), aparecerá brevemente el mensaje **Modo no óptimo**.

8.1.3 Compruebe lo siguiente.

Problema de instalación (modo PC)	
La pantalla se enciende y se apaga continuamente.	Compruebe que el cable esté bien conectado al producto y al PC, así como que los conectores estén firmemente enchufados. (Consulte "2.2 Conexión y uso de un PC".)
Problema de la pantalla	
El LED de encendido está apagado. La pantalla no se encenderá.	Compruebe que el cable de alimentación esté bien conectado. (Consulte "2.2 Conexión y uso de un PC".)

Problema de la pantalla	
Aparecerá el mensaje Comprobar cable señal .	Compruebe que el cable esté bien conectado al producto. (Consulte "2.2 Conexión y uso de un PC".)
	Compruebe que el dispositivo conectado al producto esté encendido.
Se muestra Modo no óptimo .	Este mensaje aparece si la señal de la tarjeta gráfica supera la resolución o la frecuencia máximas del producto.
	Cambie la resolución y la frecuencia máximas a fin de adaptarlas al rendimiento del producto mediante la consulta de la tabla de modos de señal estándar (página 81).
Las imágenes de la pantalla aparecen distorsionadas.	Compruebe la conexión del cable con el producto (consulte "2.2 Conexión y uso de un PC").
La pantalla no presenta un aspecto claro. La pantalla está borrosa.	Retire cualquier accesorio (cable de extensión de vídeo, etc.) y pruébelo de nuevo.
	Establezca la resolución y la frecuencia en los niveles recomendados. (Consulte "9.1 General".)
La pantalla aparece inestable y temblorosa.	Compruebe que la resolución y la frecuencia del PC estén establecidas en un intervalo de resolución y frecuencia compatible con el producto. A continuación, si es necesario, cambie la configuración según la tabla de modos de señal estándar (página 81) de este manual y el menú INFORMACIÓN del producto.
Aparecen sombras o imágenes reflejadas a la izquierda de la pantalla.	
La pantalla es demasiado brillante. La pantalla es demasiado oscura.	Ajuste el Brillo (página 42) y el Contraste (página 43).
El color de la pantalla no es uniforme.	Cambie la configuración de COLOR . (Consulte "Configuración del matiz".)
Los colores de la pantalla muestran una sombra y están distorsionados.	Cambie la configuración de COLOR . (Consulte "Configuración del matiz".)
El color blanco no parece realmente blanco.	Cambie la configuración de COLOR . (Consulte "Configuración del matiz".)
No hay imagen en la pantalla y el LED de encendido parpadea cada 0,5-1 segundo.	El producto está en el modo de ahorro de energía.
	Pulse cualquier tecla del teclado o mueva el ratón para volver a la ventana anterior.

Problema con el sonido	
No hay sonido.	Compruebe la conexión del cable de audio o ajuste el volumen.
	Compruebe el volumen.
El volumen es demasiado bajo.	Ajustar el volumen.
	Si el volumen sigue siendo bajo después de subirlo al máximo nivel, ajústelo en la tarjeta de sonido del PC o el programa de software.
Problema con el dispositivo fuente	
Se oye un pitido cuando el PC se inicia.	Si se oye un pitido cuando se inicia el PC, debe llevar el PC a un servicio técnico.

8.2 P y R

Pregunta	Respuesta
¿Cómo puedo cambiar la frecuencia?	<p>Configure la frecuencia en la tarjeta gráfica.</p> <ul style="list-style-type: none">• Windows XP: Seleccione Panel de control → Apariencia y Temas → Pantalla → Configuración → Opciones avanzadas → Monitor y ajuste la opción Frecuencia de actualización de la pantalla debajo de Configuración del monitor.• Windows ME/2000: Vaya Panel de control → Pantalla → Configuración → Avanzada → Monitor y ajuste la Frecuencia de actualización de la pantalla en Configuración del monitor.• Windows Vista: Seleccione Panel de control → Apariencia y personalización → Personalización → Configuración de pantalla → Configuración avanzada → Monitor y ajuste la opción Frecuencia de actualización de la pantalla debajo de Configuración del monitor.• Windows 7: Seleccione Panel de control → Apariencia y personalización → Pantalla → Resolución de pantalla → Configuración avanzada → Monitor y ajuste la opción Frecuencia de actualización de la pantalla debajo de Configuración del monitor.

Pregunta	Respuesta
¿Cómo puedo cambiar la resolución?	<ul style="list-style-type: none"> Windows XP: Vaya a Panel de control → Apariencia y temas → Pantalla → Configuración y ajuste la resolución. Windows ME/2000: Vaya a Panel de control → Pantalla → Configuración y ajuste la resolución. Windows Vista: Vaya a Panel de control → Apariencia y personalización → Personalizar → Configuración de pantalla y ajuste la resolución. Windows 7: Vaya a Panel de control → Apariencia y personalización → Pantalla → Ajustar resolución y ajuste la resolución.
¿Cómo puedo establecer el modo de ahorro de energía?	<ul style="list-style-type: none"> Windows XP: Establezca el modo de ahorro de energía en Panel de control → Apariencia y temas → Pantalla → Configuración del protector de pantalla o en la configuración de la BIOS del PC. Windows ME/2000: Establezca el modo de ahorro de energía en Panel de control → Pantalla → Configuración del protector de pantalla o en la configuración de la BIOS del PC. Windows Vista: Establezca el modo de ahorro de energía en Panel de control → Apariencia y personalización → Personalizar → Configuración del protector de pantalla o en la configuración de la BIOS del PC. Windows 7: Establezca el modo de ahorro de energía en Panel de control → Apariencia y personalización → Personalizar → Configuración del protector de pantalla o en la configuración de la BIOS del PC.



Consulte el manual del usuario del PC o la tarjeta gráfica para obtener más instrucciones sobre el ajuste.

9.1 General

Nombre del modelo		S27A850T
Panel	Tamaño	27 pulgadas (68 cm)
	Área de visualización	596,74 mm (H) x 335,66 mm (V)
Sincronización	Frecuencia horizontal	31~90 kHz
	Frecuencia vertical	56~76 Hz
Color de la pantalla		16,7 millones (True 8 bit)
Resolución	Resolución óptima	2560 x 1440 a 60 Hz
	Resolución máxima	2560 x 1440 a 60 Hz
Reloj de píxeles máximo		330MHz (DVI-D, DP)
Alimentación eléctrica		Este producto utiliza de 100 a 240 V. Consulte la etiqueta en la parte posterior del producto, ya que el voltaje estándar puede variar entre los países.
Conectores de la señal		DP, DVI-DUAL, HDMI
USB		1UP/4DOWN(USB2.0)
Dimensiones (An x Al x Pr)/Peso		642,5 X 442,5 X 224,5 mm / 6,9 kg
Consideraciones medioambientales	Funcionamiento	Temperatura: 0°C ~ 50°C (32°F ~ 122°F) Humedad: del 10 % al 80 %, sin condensación
	Almacenamiento	Temperatura: -20°C ~ 60°C (-4°F ~ 140°F) Humedad: del 5 % al 90 %, sin condensación
Plug & Play		Este monitor se puede instalar y usar en cualquier sistema compatible Plug & Play. El intercambio de datos de dos direcciones entre el monitor y el sistema PC optimiza la configuración del monitor. La instalación del monitor tiene lugar automáticamente. Sin embargo, se puede personalizar la configuración de instalación si se desea.
Puntos del panel (píxeles)		Debido a la naturaleza de la fabricación de este producto, aproximadamente 1 píxel por cada millón (1 ppm) puede parecer más brillante o más oscuro en el panel. Esto no afecta al rendimiento del producto.



Las especificaciones anteriores están sujetas a modificaciones sin previo aviso para mejorar la calidad.



Dispositivo de Clase B (dispositivo de comunicación por difusión para uso doméstico)

Este dispositivo de Clase B diseñado para el uso doméstico cumple los requisitos de compatibilidad electromagnética y se puede utilizar en todas las regiones.

9.2 Ahorro de energía

La función de ahorro de energía de este producto reduce el consumo mediante el apagado de la pantalla y el cambio de color del LED de alimentación si el producto no se utiliza durante un periodo determinado. La alimentación no se apaga en el modo de ahorro de energía. Para volver a activar la pantalla, pulse cualquier tecla del teclado o mueva el ratón. El modo de ahorro de energía sólo funciona cuando el producto está conectado a un PC con una función de ahorro de energía.

Ahorro de energía	Funcionamiento normal	Modo de ahorro de energía	Apagado (Energía)
Indicador de encendido	Encendido	Parpadeo	Apagado
Consumo de energía	53 W (cuando no haya dispositivo USB conectado: 43 W)	0,5 W	0,5 W



- El nivel de consumo de energía que se muestra puede variar en diferentes condiciones operativas o si se cambia la configuración.
- A fin de reducir el consumo de energía a 0 vatios, apague el interruptor de alimentación situado en la parte posterior del producto o desconecte el cable de alimentación. Asegúrese de desconectar el cable de alimentación cuando no vaya a emplear el producto durante un periodo de tiempo prolongado. Para reducir el consumo de energía a 0 vatios cuando el interruptor de alimentación no sea accesible, desenchufe el cable de alimentación.

9.3 Tabla de los modos de señal estándar



Este producto sólo puede establecerse en una resolución para cada tamaño de pantalla, con el fin de obtener una calidad de imagen óptima debido a la naturaleza del panel. Por tanto, cualquier resolución distinta de la especificada podría degradar la calidad de la imagen. Para evitar que esto ocurra, se recomienda seleccionar la resolución óptima especificada para el tamaño de pantalla correspondiente al producto.

En caso de que el PC transmita una señal correspondiente a los siguientes modos de señal estándar, la pantalla se ajustará automáticamente. Si la señal transmitida desde el PC no pertenece a los modos de señal estándar, la pantalla puede quedar en blanco con el LED de encendido activado. En ese caso, consulte el manual del usuario de la tarjeta gráfica para cambiar la configuración de acuerdo con la tabla siguiente.

Resolución	Frecuencia horizontal (kHz)	Frecuencia vertical (Hz)	Reloj de píxeles (MHz)	Polaridad sincronizada (H/V)
IBM, 640 x 350	31,469	70,086	25,175	+/-
IBM, 720 x 400	31,469	70,087	28,322	-/+
MAC, 640 x 480	35,000	66,667	30,240	-/-
MAC, 832 x 624	49,726	74,551	57,284	-/-
MAC, 1152 x 870	68,681	75,062	100,000	-/-
VESA, 640 x 480	31,469	59,940	25,175	-/-
VESA, 640 x 480	37,861	72,809	31,500	-/-
VESA, 640 x 480	37,500	75,000	31,500	-/-
VESA, 800 x 600	35,156	56,250	36,000	+/+
VESA, 800 x 600	37,879	60,317	40,000	+/+
VESA, 800 x 600	48,077	72,188	50,000	+/+
VESA, 800 x 600	46,875	75,000	49,500	+/+
VESA, 1024 x 768	48,363	60,004	65,000	-/-
VESA, 1024 x 768	56,476	70,069	75,000	-/-
VESA, 1024 x 768	60,023	75,029	78,750	+/+
VESA, 1152 x 864	67,500	75,000	108,000	+/+
VESA, 1280 x 800	49,702	59,810	83,500	-/+
VESA, 1280 x 960	60,000	60,000	108,000	+/+
VESA, 1280 x 1024	63,981	60,020	108,000	+/+
VESA, 1280 x 1024	79,976	75,025	135,000	+/+

Resolución	Frecuencia horizontal (kHz)	Frecuencia vertical (Hz)	Reloj de píxeles (MHz)	Polaridad sincronizada (H/V)
VESA, 1440 x 900	55,935	59,887	106,500	-/+
VESA, 1600 x 1200	75,000	60,000	162,000	+/+
VESA, 1680 x 1050	65,290	59,954	146,250	-/+
VESA, 1920 x 1200	74,556	59,885	193,250	-/+
VESA, 2560 x 1440(RB)	88,787	59,951	241,500	+/-



- Frecuencia horizontal

El tiempo necesario para explorar una única línea de izquierda a derecha de la pantalla recibe el nombre de ciclo horizontal. El número recíproco del ciclo horizontal se denomina frecuencia horizontal. La frecuencia horizontal se mide en kHz.

- Frecuencia vertical

La repetición de la misma imagen decenas de veces por segundo permite la visualización de imágenes naturales. La frecuencia de repetición se denomina "frecuencia vertical" o "velocidad de actualización" y se indica en hercios (Hz).

Contacte con SAMSUNG WORLDWIDE



Si tiene cualquier comentario o pregunta referentes a los productos Samsung, póngase en contacto con el Centro de atención al cliente de SAMSUNG.

NORTH AMERICA		
U.S.A	1-800-SAMSUNG (726-7864)	http://www.samsung.com
CANADA	1-800-SAMSUNG (726-7864)	http://www.samsung.com/ca http://www.samsung.com/ch_fr (French)
MEXICO	01-800-SAMSUNG (726-7864)	http://www.samsung.com

LATIN AMERICA		
ARGENTINA	0800-333-3733	http://www.samsung.com
BRAZIL	0800-124-421 4004-0000	http://www.samsung.com
BOLIVIA	800-10-7260	http://www.samsung.com
CHILE	800-SAMSUNG (726-7864) From mobile 02-482 82 00	http://www.samsung.com
COLOMBIA	01-8000112112	http://www.samsung.com
COSTA RICA	0-800-507-7267	http://www.samsung.com
DOMINICA	1-800-751-2676	http://www.samsung.com
ECUADOR	1-800-10-7267	http://www.samsung.com
EL SALVADOR	800-6225	http://www.samsung.com
GUATEMALA	1-800-299-0013	http://www.samsung.com
HONDURAS	800-27919267	http://www.samsung.com
JAMAICA	1-800-234-7267	http://www.samsung.com
NICARAGUA	00-1800-5077267	http://www.samsung.com
PANAMA	800-7267	http://www.samsung.com
PERU	0-800-777-08	http://www.samsung.com
PUERTO RICO	1-800-682-3180	http://www.samsung.com
TRINIDAD & TOBAGO	1-800-SAMSUNG (726-7864)	http://www.samsung.com
VENEZUELA	0-800-100-5303	http://www.samsung.com

EUROPE		
ALBANIA	42 27 5755	http://www.samsung.com
AUSTRIA	0810 - SAMSUNG (7267864,€ 0.07/min)	http://www.samsung.com
BELGIUM	02-201-24-18	http://www.samsung.com/be (Dutch) http://www.samsung.com/be_fr (French)
BOSNIA	05 133 1999	http://www.samsung.com
BULGARIA	07001 33 11	http://www.samsung.com
CROATIA	062 SAMSUNG (062 726 7864)	http://www.samsung.com
CZECH	800-SAMSUNG (800-726786)	http://www.samsung.com
	Samsung Electronics Czech and Slovak, s.r.o., Oasis Florenc, Sokolovská 394/17, 180 00, Praha 8	
DENMARK	70 70 19 70	http://www.samsung.com
FINLAND	030 - 6227 515	http://www.samsung.com
FRANCE	01 48 63 00 00	http://www.samsung.com
GERMANY	01805 - SAMSUNG (726-7864,€ 0,14/Min)	http://www.samsung.com
CYPRUS	From landline : 8009 4000	http://www.samsung.com
GREECE	From landline : 80111-SAMSUNG (7267864) From landline & mobile : (+30)210 6897691	http://www.samsung.com
HUNGARY	06-80-SAMSUNG (726-7864)	http://www.samsung.com
ITALIA	800-SAMSUNG (726-7864)	http://www.samsung.com
KOSOVO	+381 0113216899	http://www.samsung.com
LUXEMBURG	261 03 710	http://www.samsung.com
MACEDONIA	023 207 777	http://www.samsung.com
MONTENEGRO	020 405 888	http://www.samsung.com
NETHERLANDS	0900 - SAMSUNG (0900-7267864) (€ 0,10/Min)	http://www.samsung.com
NORWAY	815-56 480	http://www.samsung.com
POLAND	0 801-1SAMSUNG (172-678) +48 22 607-93-33	http://www.samsung.com
PORTUGAL	80820-SAMSUNG (808207267)	http://www.samsung.com

EUROPE		
RUMANIA	From landline : 08010-SAMSUNG(7267864) From landline & mobile : (+40)21 206 01 10	http://www.samsung.com
SERBIA	0700 Samsung (0700 726 7864)	http://www.samsung.com
SLOVAKIA	0800 - SAMSUNG (0800-726 786)	http://www.samsung.com
SPAIN	902 - 1 - SAMSUNG (902 172 678)	http://www.samsung.com
SWEDEN	0771 726 7864 (SAMSUNG)	http://www.samsung.com
SWITZERLAND	0848-SAMSUNG (7267864, CHF 0.08/min)	http://www.samsung.com/ch http://www.samsung.com/ch_fr (French)
U.K	0330 SAMSUNG (7267864)	http://www.samsung.com
EIRE	0818 717100	http://www.samsung.com
LITHUANIA	8-800-77777	http://www.samsung.com
LATVIA	8000-7267	http://www.samsung.com
ESTONIA	800-7267	http://www.samsung.com
TURKEY	444 77 11	http://www.samsung.com

CIS		
RUSSIA	8-800-555-55-55	http://www.samsung.com
GEORGIA	8-800-555-555	http://www.samsung.com
ARMENIA	0-800-05-555	http://www.samsung.com
AZERBAIJAN	088-55-55-555	http://www.samsung.com
KAZAKHSTAN	8-10-800-500-55-500 (GSM: 7799)	http://www.samsung.com
UZBEKISTAN	8-10-800-500-55-500	http://www.samsung.com
KYRGYZSTAN	00-800-500-55-500	http://www.samsung.com
TADJIKISTAN	8-10-800-500-55-500	http://www.samsung.com
MONGOLIA	-	http://www.samsung.com
UKRAINE	0-800-502-000	http://www.samsung.com/ua http://www.samsung.com/ua_ru

CIS		
BELARUS	810-800-500-55-500	http://www.samsung.com
MOLDOVA	00-800-500-55-500	http://www.samsung.com

ASIA PACIFIC		
AUSTRALIA	1300 362 603	http://www.samsung.com
NEW ZEALAND	0800 SAMSUNG (0800 726 786)	http://www.samsung.com
CHINA	400-810-5858	http://www.samsung.com
HONG KONG	(852) 3698 - 4698	http://www.samsung.com/hk http://www.samsung.com/hk_en/
INDIA	1800 1100 11 3030 8282 1800 3000 8282 1800 266 8282	http://www.samsung.com
INDONESIA	0800-112-8888 021-5699-7777	http://www.samsung.com
JAPAN	0120-327-527	http://www.samsung.com
MALAYSIA	1800-88-9999	http://www.samsung.com
PHILIPPINES	1-800-10-SAMSUNG (726-7864) for PLDT 1-800-3-SAMSUNG (726-7864) for Digitel 1-800-8-SAMSUNG (726-7864) for Globe 02-5805777	http://www.samsung.com
SINGAPORE	1800-SAMSUNG (726-7864)	http://www.samsung.com
THAILAND	1800-29-3232 02-689-3232	http://www.samsung.com
TAIWAN	0800-329-999 0266-026-066	http://www.samsung.com
VIETNAM	1 800 588 889	http://www.samsung.com

MIDDIE EAST		
IRAN	021-8255	http://www.samsung.com
OMAN	800-SAMSUNG (726-7864)	http://www.samsung.com
KUWAIT	183-2255	http://www.samsung.com

MIDDIE EAST		
BAHRAIN	8000-4726	http://www.samsung.com
EGYPT	08000-726786	http://www.samsung.com
JORDAN	800-22273	http://www.samsung.com
MOROCCO	080 100 2255	http://www.samsung.com
SAUDI ARABIA	9200-21230	http://www.samsung.com
U.A.E	800-SAMSUNG (726-7864)	http://www.samsung.com

AFRICA		
CAMEROON	7095- 0077	http://www.samsung.com
COTE D'IVOIRE	8000 0077	http://www.samsung.com
GHANA	0800-10077 0302-200077	http://www.samsung.com
KENYA	0800 724 000	http://www.samsung.com
NIGERIA	0800-726-7864	http://www.samsung.com
SENEGAL	800-00-0077	http://www.samsung.com
SOUTH AFRICA	0860-SAMSUNG (726-7864)	http://www.samsung.com
TANZANIA	0685 88 99 00	http://www.samsung.com
UGANDA	0800 300 300	http://www.samsung.com

Eliminación correcta de este producto (Residuos de aparatos eléctricos y electrónicos)



(Aplicable en la Unión Europea y en países europeos con sistemas de recogida selectiva de residuos)

La presencia de este símbolo en el producto, accesorios o material informativo que lo acompañan, indica que al finalizar su vida útil ni el producto ni sus accesorios electrónicos (como el cargador, cascos, cable USB) deberán eliminarse junto con otros residuos domésticos. Para evitar los posibles daños al medio ambiente o a la salud humana que representa la eliminación incontrolada de residuos, separe estos productos de otros tipos de residuos y reciclelos correctamente. De esta forma se promueve la reutilización sostenible de recursos materiales.

Los usuarios particulares pueden contactar con el establecimiento donde adquirieron el producto o con las autoridades locales pertinentes para informarse sobre cómo y dónde pueden llevarlo para que sea sometido a un reciclaje ecológico y seguro.

Los usuarios comerciales pueden contactar con su proveedor y consultar las condiciones del contrato de compra. Este producto y sus accesorios electrónicos no deben eliminarse junto a otros residuos comerciales.

Terminología

OSD (On Screen Display)

Significa "visualización en pantalla" y permite configurar los ajustes de pantalla a fin de optimizar la calidad de la imagen según corresponda. Podrá cambiar el brillo, el matiz, el tamaño y muchas otras opciones de la pantalla mediante los menús que se muestran.

HUB

HUB hace referencia a un dispositivo que actúa como punto de conexión común para diversos dispositivos conectados mediante una red. Se utiliza para conectar varios PC, dispositivos de vídeo, dispositivos de oficina y redes LAN a través de una única red.

Gamma

El menú Gamma permite ajustar la escala de grises que representa los tonos medios en la pantalla. Al ajustar el brillo se ilumina toda la pantalla, mientras que el ajuste de Gamma únicamente ilumina los medios tonos.

Escala de grises

La escala hace referencia a los niveles de intensidad de color que muestran variaciones de cambios de color desde las áreas más oscuras a las más claras de la pantalla. Los cambios en el brillo de la pantalla se expresan con variaciones de negro y blanco, mientras que la escala de grises tiene que ver con el área media situada entre el negro y el blanco. Al cambiar la escala de grises mediante el ajuste de Gamma, cambiará el brillo de los tonos medios en la pantalla.

Velocidad de exploración

La velocidad de exploración o de actualización es la frecuencia con que se actualiza la pantalla. Los datos de la pantalla se transmiten a medida que se actualiza para mostrar una imagen, aunque la actualización es invisible a simple vista. El número de actualizaciones de la pantalla es lo que se denomina velocidad de exploración y se mide en Hz. Una velocidad de exploración de 60 Hz significa que la pantalla se actualiza 60 veces por segundo. La velocidad de exploración de la pantalla depende del rendimiento de las tarjetas gráficas del PC y el monitor.

Frecuencia horizontal

Los caracteres o las imágenes mostrados en la pantalla del monitor constan de diversos puntos (píxeles). Los píxeles se transmiten en líneas horizontales, las cuales se organizan a continuación verticalmente a fin de crear una imagen. La frecuencia horizontal se mide en kHz y representa el número de veces por segundo que se transmiten y muestran las líneas horizontales en la pantalla del monitor. Una frecuencia horizontal de 85 significa que las líneas horizontales que conforman una imagen se transmiten 85.000 veces por segundo; esta frecuencia horizontal se indica como 85 kHz.

Frecuencia vertical

Una imagen está formada por diversas líneas horizontales. La frecuencia vertical se mide en Hz y representa el número de imágenes que se pueden crear por segundo mediante dichas líneas horizontales. Una frecuencia vertical de 60 significa que una imagen se transmite 60 veces por segundo. La frecuencia vertical se denomina también "velocidad de actualización" y afecta al parpadeo de la pantalla.

Resolución

La resolución es el número de píxeles horizontales y verticales que conforman una pantalla. Representa el nivel de detalle de visualización.

Una resolución mayor muestra una cantidad superior de información en la pantalla y es adecuada para realizar varias tareas al mismo tiempo.

Por ejemplo, una resolución de 2560 x 1440 consta de 2.560 píxeles horizontales (frecuencia horizontal) y 1.440 líneas verticales (resolución vertical).

Plug & Play

La función Plug & Play permite el intercambio automático de información entre un monitor y el PC con el fin de producir un entorno de visualización óptimo.

El monitor utiliza VESA DDC (norma internacional) para ejecutar Plug & Play.

A

Activación y desactivación del temporizador de apagado 70

Ahorro de energía 80

Antes de conectar 29

Azul 49

B

Brillo 42

C

Comprobación del contenido 19

Conexión de auriculares 37

Conexión y uso de un PC 30

Configuración del Brillo de la pantalla de inicio 73

Con temporizador de apagado 71

Contraste 43

Copyright 2

E

Eliminación correcta de este producto
Residuos de aparatos eléctricos y electrónicos 88

F

Frecuencia de repetición de tecla 68

Fuente automática 66

G

Gamma 51

General 79

I

Idioma 64

INFORMACIÓN 73

Instalación 24

L

Limpieza 4

M

MAGIC 40

Modo PC/AV 65

Mostrar hora 67

N

Nitidez 44

Negativo HDMI 46

P

P y R 77

Partes 21

Posición de menú H & Posición de menú V 54

Postura correcta para utilizar el producto 13

Precauciones de seguridad 6

R

Requisitos antes de ponerse en contacto con el Centro de servicio técnico de Samsung 74

Restaurar 72

Rojo 47

T

Tabla de los modos de señal estándar 81

Tamaño 52

Terminología 89

Tiempo de respuesta 45

Tono de color 50

Transparencia de menú 63

U

Utilización del producto a modo de HUB USB
38

V

Verde 48