

SyncMaster

SERIES **3** | TA350

Ecran LED
(MFM TV)
Manuel d'utilisation

Merci d'avoir acheté un produit Samsung.
Pour bénéficier d'un service encore plus complet,
enregistrez votre produit à l'adresse
www.samsung.com/register



Les figures et illustrations contenues dans ce mode d'emploi sont fournies pour référence uniquement. Elles peuvent différer de l'aspect réel du produit. La conception et les spécifications du produit sont susceptibles d'être modifiées sans préavis.

Avertissement d'image fixe

Évitez d'afficher des images fixes (telles que des fichiers d'image jpeg) ou des éléments visuels fixes à l'écran. L'affichage permanent d'images fixes risque, en effet, d'entraîner l'apparition d'images fantôme à l'écran, ce qui peut se traduire par une dégradation de la qualité d'image. Pour atténuer les risques, suivez scrupuleusement les recommandations suivantes :

- Essayez toujours d'afficher l'image en plein écran ; pour obtenir une correspondance optimale, utilisez le menu de format d'image de l'appareil.
- Réduisez les valeurs de luminosité et de contraste sur le minimum requis pour obtenir la qualité d'image souhaitée. L'utilisation de valeurs trop élevées risque d'accélérer le processus de brûlure.
- Utilisez fréquemment toutes les fonctions de l'appareil conçues pour réduire le phénomène de rémanence et la brûlure d'écran. Pour plus d'informations à ce sujet, consultez la section appropriée du mode d'emploi.

Sécurisation de l'espace d'installation

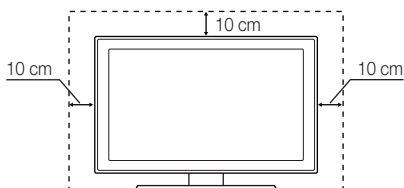
Maintenez les distances requises entre le produit et les autres objets (par exemple, les murs) afin de garantir une ventilation adaptée.

Le non-respect de ces distances peut provoquer un incendie ou un problème au produit en raison d'une augmentation de la température interne de celui-ci.

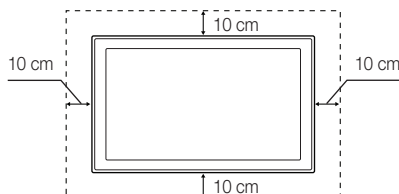
 En fonction du modèle, l'apparence du téléviseur peut être différente des images du présent manuel.

 Soyez prudent lorsque vous touchez le téléviseur. Certaines parties peuvent être brûlantes.

Installation avec un pied.



Installation avec un support de montage mural.



Contenu

Mise en route

4

- 4 Consignes de sécurité
- 11 Accessoires
- 12 Installation du pied
- 13 Présentation du panneau de configuration
- 14 Présentation de la télécommande

Connexions

15

- 15 Connexion à un périphérique AV
- 17 Connexion à un système audio
- 18 Connexion à un ordinateur
- 19 Changement de la source d'entrée

Fonctions de base

19

- 19 Navigation dans les menus
- 20 Menu Image
- 23 Menu Son
- 24 Menu Système
- 26 Menu Assistance

Fonctions avancées

27

- 27 Utilisation de My Downloads
- 32 Anynet+ (HDMI-CEC)

Informations supplémentaires

36

- 36 Installation du pilote de périphérique
- 37 Adjonction d'un support mural/de bureau
- 38 Assemblage des câbles
- 38 Verrou antivol Kensington
- 39 Résolution des problèmes
- 42 Caractéristiques techniques
- 42 Fonction d'économie d'énergie
- 43 Index

Vérifiez la présence du symbole !



Vous pouvez utiliser cette fonction en appuyant sur le bouton TOOLS de la télécommande.



Remarque



Guide pas à pas

Mise en route

Consignes de sécurité

Icônes utilisées pour les précautions de sécurité



AVERTISSEMENT

En cas de non-suivi des précautions marquées de ce signe, des dommages corporels graves, voire un accident mortel, pourraient survenir.



ATTENTION

En cas de non-suivi des précautions marquées de ce signe, des dommages corporels ou matériels pourraient survenir.



À ne pas faire.



À respecter.

ATTENTION

RISQUE D'ELECTROCUTION - NE PAS OUVRIR

ATTENTION: POUR REDUIRE LES RISQUES D'ELECTROCUTION, NE RETIREZ PAS LE COUVERCLE (NI LE PANNEAU ARRIERE). A L'INTERIEUR DE L'APPAREIL, AUCUNE PIECE NE PEUT ETRE REPARÉE PAR L'UTILISATEUR. POUR TOUT DEPANNAGE, ADRESSEZ-VOUS A UN SPECIALISTE.



Ce symbole indique qu'une tension élevée est présente à l'intérieur de l'appareil. Tout contact avec une pièce située à l'intérieur de cet appareil est dangereux.



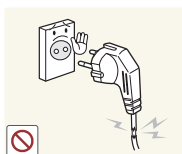
Ce symbole vous prévient qu'une documentation importante relative au fonctionnement et à l'entretien est fournie avec le produit.

Précautions relatives à l'alimentation

 Les images suivantes servent uniquement de référence et peuvent varier en fonction des modèles et pays.



Avertissement



Évitez d'utiliser une fiche ou un câble d'alimentation endommagé(e), ainsi qu'une prise de courant lâche.

- Un choc électrique ou un incendie pourrait survenir.



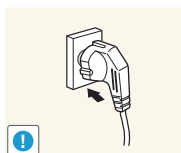
Évitez de brancher plusieurs appareils électriques à une même prise de courant murale.

- Un incendie pourrait survenir en cas de surchauffe de la prise murale.



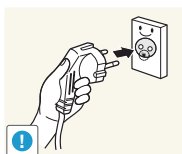
Évitez de brancher ou débrancher le câble d'alimentation si vous avez les mains humides.

- Un choc électrique pourrait survenir.



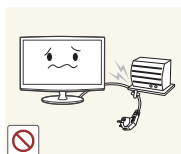
Branchez fermement la fiche du câble d'alimentation.

- Dans le cas contraire, un incendie pourrait survenir.



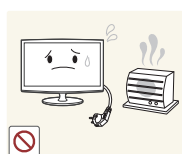
Assurez-vous de brancher le câble électrique à une prise murale à la terre (pour appareils à isolation de classe 1 uniquement).

- Dans le cas contraire, un choc électrique ou des dommages corporels pourrai(en)t survenir.



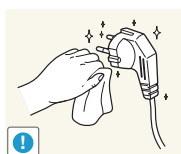
Évitez de trop plier ou vriller le câble d'alimentation et de placer des objets lourds sur ce câble.

- Un choc électrique ou un incendie pourrait survenir en cas d'endommagement du câble.



Maintenez le câble d'alimentation et le produit loin de tout appareil de chauffage.

- Un choc électrique ou un incendie pourrait survenir.

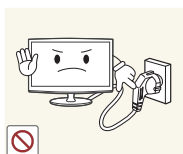


En cas de présence de poussière sur les broches de la fiche du câble d'alimentation ou sur la prise murale, retirez-la à l'aide d'un chiffon sec.

- Dans le cas contraire, un incendie pourrait survenir.

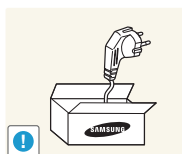
Mise en route

⚠ Avertissement



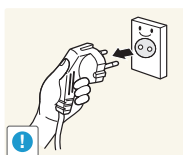
Évitez de débrancher la fiche d'alimentation quand le produit est en marche.

- Un choc électrique pourrait endommager le produit.



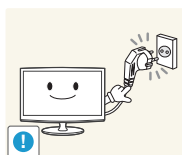
Assurez-vous d'utiliser uniquement le câble d'alimentation fourni par notre société. De plus, n'utilisez pas le câble d'alimentation d'un autre appareil électrique.

- Un choc électrique ou un incendie pourrait survenir.



Quand vous débranchez la fiche du câble d'alimentation de la prise murale, tenez la fiche, non le câble.

- Un choc électrique ou un incendie pourrait survenir.

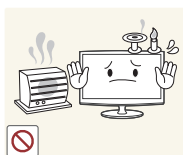


Branchez la fiche du câble d'alimentation à une prise murale facilement accessible.

- En cas de problème avec le produit, vous devez débrancher la fiche du câble d'alimentation pour couper totalement l'alimentation. Vous ne pouvez pas complètement couper l'alimentation en utilisant simplement le bouton marche/arrêt du produit.

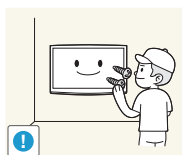
Précautions relatives à l'installation

⚠ Avertissement



Ne placez pas de bougies, insectifuges ou cigarettes sur le produit.

- Dans le cas contraire, un incendie pourrait survenir.



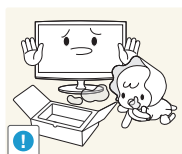
Demandez à un installateur ou à une entreprise qualifiée d'installer le produit sur le mur.

- Dans le cas contraire, des dommages corporels pourraient survenir.
- Assurez-vous d'utiliser le support mural indiqué.



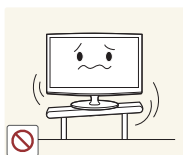
Évitez d'installer le produit dans un endroit mal ventilé, comme une étagère ou un placard.

- Un incendie pourrait survenir en cas de surchauffe interne.



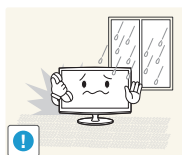
Gardez hors de portée des enfants les sacs plastiques utilisés pour emballer le produit.

- Si des enfants venaient à placer ces sacs plastiques sur leur tête, ils pourraient suffoquer.



Évitez d'installer le produit à un endroit instable ou exposé à de fortes vibrations, comme une étagère instable ou inclinée.

- Le produit pourrait tomber et provoquer des dommages corporels ou matériels.
- Si vous utilisez le produit dans un endroit exposé à des vibrations excessives, le produit pourrait être endommagé ou un incendie pourrait survenir.



Évitez d'installer le produit dans un véhicule ou dans un endroit exposé à la poussière, à l'humidité (sauna), à l'huile, à la fumée ou à l'eau (gouttes de pluie).

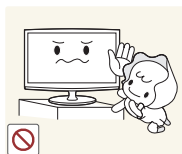
- Un choc électrique ou un incendie pourrait survenir.

Mise en route



Évitez d'installer le produit dans un endroit exposé à la lumière directe du soleil ou près d'une source de chaleur (comme une cheminée ou un appareil de chauffage).

- La durée de vie du produit pourrait en être réduite, ou un incendie pourrait survenir.



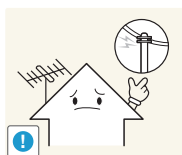
Évitez d'installer le produit à portée de main des enfants.

- Si un enfant touche le produit, ce dernier peut tomber et des dommages corporels pourraient en résulter.
- La face avant étant plus lourde, installez le produit sur une surface plane et stable.



Pliez le câble de l'antenne extérieure vers le bas à l'endroit où il rentre dans la maison, afin que l'eau de pluie ne s'infilte pas.

- Si de l'eau de pluie s'infilte dans le produit, un choc électrique ou un incendie pourrait survenir.



Installez l'antenne loin de tout câble à haute tension.

- Si l'antenne touche ou tombe sur un câble à haute tension, un choc électrique ou un incendie pourrait survenir.

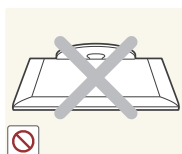


Avertissement



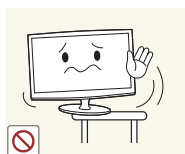
Ne faites pas tomber le produit quand vous le déplacez.

- Des dommages matériels ou corporels pourraient en résulter.



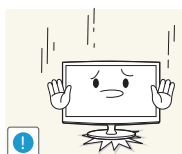
Ne posez pas la face avant du produit sur le sol.

- Vous pourriez endommager l'écran du produit.



Lors de l'installation du produit sur un meuble ou une étagère, assurez-vous que l'avant du produit ne dépasse pas du meuble ou de l'étagère.

- Le produit pourrait tomber et provoquer un dysfonctionnement ou des dommages corporels.
- Assurez-vous d'utiliser un meuble ou une étagère adapté(e) à la taille du produit.



Manipulez le produit avec précaution quand vous le posez.

- Dans le cas contraire, des dommages matériels ou corporels pourraient en résulter.



Si le produit est installé à un endroit où ses conditions de fonctionnement varient considérablement, il se peut qu'un grave problème de qualité survienne en raison de l'environnement.

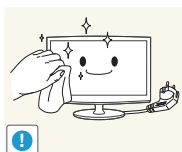
Dans ce cas, installez le produit uniquement après avoir consulté l'un de nos techniciens de maintenance à ce sujet.

- Endroits exposés à une poussière microscopique, à des substances chimiques, à une température trop élevée ou trop basse, à une forte humidité ; aéroports ou gares où le produit est constamment utilisé.

Mise en route

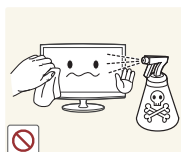
Précautions relatives au nettoyage

⚠ Avertissement



Avant de nettoyer le produit, débranchez le câble d'alimentation.

- Un choc électrique ou un incendie pourrait survenir.



Lors du nettoyage du produit, ne pulvérisez pas d'eau directement sur les pièces du produit.

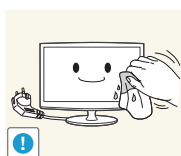
- Assurez-vous de ne pas faire entrer d'eau dans le produit.
- Dans le cas contraire, un incendie, un choc électrique ou un problème au niveau du produit pourrait survenir.

⚠ Avertissement



Évitez de pulvériser un agent de nettoyage directement sur le produit.

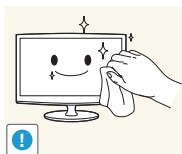
- L'extérieur du produit pourrait se décolorer ou se fissurer, ou l'écran pourrait se détacher.



Lors du nettoyage du produit, débranchez le câble d'alimentation et nettoyez le produit avec le chiffon de nettoyage fourni.

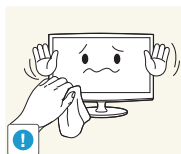
- Évitez d'utiliser des produits chimiques pour nettoyer l'appareil, notamment de la cire, du benzène, de l'alcool, du solvant, de l'insectifuge, de l'huile aromatique, du lubrifiant, des solutions détergentes, etc.

L'extérieur du produit étant déformé ou la peinture décollée.



Si vous ne parvenez pas à nettoyer le produit avec le simple chiffon fourni, utilisez un chiffon doux et humide avec un « agent de nettoyage pour moniteur » pour essuyer le produit.

- Si aucun agent de nettoyage pour moniteur n'est disponible, diluez un agent de nettoyage dans de l'eau, à un ratio de 1:10, avant de nettoyer le produit.



L'extérieur du produit étant facilement rayable, assurez-vous d'utiliser le chiffon de nettoyage fourni.

Précautions liées à l'utilisation

⚠ Avertissement



Une tension élevée circulant dans le produit, ne démontez, ne réparez et ne modifiez jamais le produit par vous-même.

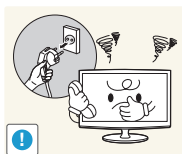
- Un choc électrique ou un incendie pourrait survenir.
- Si le produit doit être réparé, contactez un centre de service.



Pour déplacer le produit, mettez le produit hors tension et débranchez le câble d'alimentation, le câble d'antenne et tous les autres câbles branchés au produit.

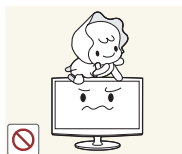
- En cas d'endommagement d'un câble, un choc électrique ou un incendie pourrait survenir.

Mise en route



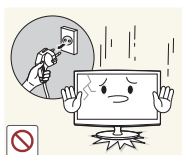
Si le produit génère un son inhabituel, une odeur de brûlé ou de la fumée, débranchez immédiatement la fiche du câble d'alimentation et contactez un centre de service.

- Un choc électrique ou un incendie pourrait survenir.



Ne laissez pas les enfants se pendre ou grimper sur le produit.

- Le produit pourrait tomber et provoquer des dommages corporels ou un accident mortel.



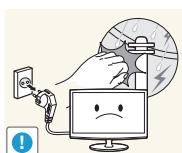
Si vous laissez tomber le produit ou que le boîtier est endommagé, mettez le produit hors tension et débranchez le câble d'alimentation. Contactez un centre de service.

- Un choc électrique ou un incendie pourrait survenir.



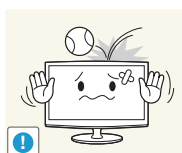
Évitez de placer des objets tels que des jouets et des biscuits sur le produit.

- Si un enfant s'accrochait au produit pour attraper un objet, l'objet ou le produit pourrait tomber et provoquer des dommages corporels, voire un accident mortel.



En cas de tonnerre ou d'éclair, débranchez le câble d'alimentation et ne touchez en aucun cas le câble de l'antenne qui est alors très dangereux.

- Un choc électrique ou un incendie pourrait survenir.



Ne laissez pas tomber d'objet sur le produit et ne provoquez pas d'impact sur le produit.

- Un choc électrique ou un incendie pourrait survenir.



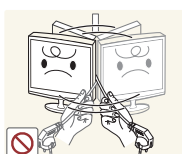
Ne déplacez pas le produit en tirant sur son câble d'alimentation ou d'antenne.

- En cas d'endommagement d'un de ces câbles, un incendie, un choc électrique ou un problème au niveau du produit pourrait survenir.



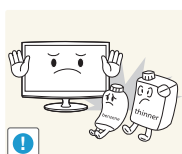
En cas de fuite de gaz, ne touchez ni le produit ni le câble d'alimentation et aérez immédiatement.

- Toute étincelle pourrait provoquer une explosion ou un incendie.
- En cas de tonnerre ou d'éclair, ne touchez ni le câble d'alimentation ni le câble de l'antenne.



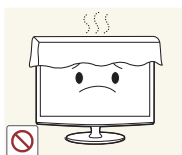
Ne soulevez ni ne déplacez le produit en le tenant uniquement par le câble d'alimentation ou le câble de signal.

- En cas d'endommagement d'un de ces câbles, un incendie, un choc électrique ou un problème au niveau du produit pourrait survenir.



Évitez d'utiliser ou de placer des vaporisateurs ou objets inflammables à proximité du produit.

- Une explosion ou un incendie pourrait survenir.



Vérifiez que les aérations ne sont pas bloquées par une nappe ou un rideau.

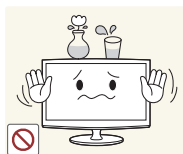
- Un incendie pourrait survenir par surchauffe interne.



N'insérez pas d'objets métalliques (baguettes, pièces de monnaie, épingles à cheveux) ou inflammables dans le produit (par les aérations, les ports, etc.).

- Si de l'eau ou toute autre substance entrait dans le produit, mettez-le hors tension, débranchez le câble d'alimentation et contactez le centre de service.
- Un incendie, un choc électrique ou un problème au niveau du produit pourrait survenir.

Mise en route



Ne placez pas de récipient contenant du liquide (vase, pot de fleur, boisson, cosmétique, médicament) ou un objet métallique sur le produit.

- Si de l'eau ou toute autre substance entre dans le produit, mettez-le hors tension, débranchez le câble d'alimentation et contactez le centre de service.
- Un incendie, un choc électrique ou un problème au niveau du produit pourrait survenir.



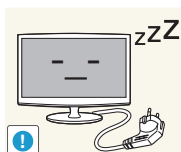
N'appuyez pas trop fort sur le produit. Cela pourrait le déformer ou l'endommager.

Avertissement



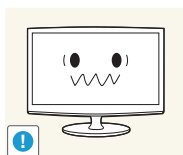
L'affichage prolongé d'une image fixe peut créer une image persistante ou une tache sur l'écran.

- Si vous n'utilisez pas le produit pendant une durée prolongée, utilisez le mode d'économie d'énergie ou appliquez l'économiseur d'écran au mode d'image mobile.



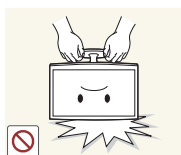
Quand vous n'utilisez pas le produit pendant une durée prolongée (par exemple, quand vous quittez votre domicile), débranchez le câble d'alimentation de la prise murale.

- En effet, en cas d'accumulation de poussière, un incendie pourrait survenir par surchauffe ou court-circuit, ou un choc électrique.



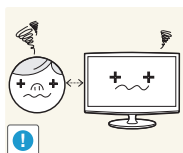
Appliquez la résolution et la fréquence adaptées à votre produit.

- Dans le cas contraire, une fatigue oculaire pourrait se faire ressentir.



Ne mettez pas le produit à l'envers et ne le tenez pas par son pied.

- Le produit pourrait tomber, provoquant des dommages matériels ou corporels.

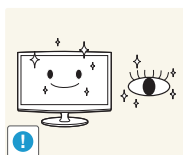


Ne regardez pas le produit de trop près de manière continue, pour ne pas endommager votre vue.



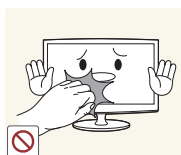
Évitez d'utiliser un humidificateur ou une cuisinière à proximité du produit.

- Un choc électrique ou un incendie pourrait survenir.

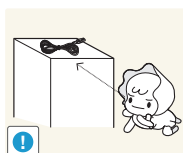


Il est essentiel de laisser vos yeux se reposer (5 minutes toutes les heures) quand vous regardez l'écran du produit sur une durée prolongée.

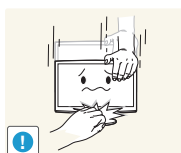
- Votre fatigue oculaire en sera diminuée.



L'écran étant chaud après une utilisation prolongée, ne touchez pas le produit.



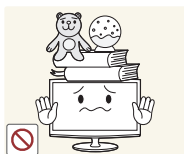
Gardez les petits accessoires hors de portée des enfants.



Faites attention quand vous réglez l'angle du produit ou la hauteur du pied.

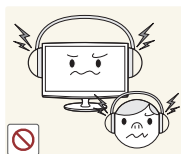
- Si vous coincez votre main ou vos doigts, vous pourriez vous blesser.
- Si le produit est trop incliné, il peut tomber et provoquer des dommages corporels.

Mise en route



Ne placez pas d'objet lourd sur le produit.

- Dans le cas contraire, des dommages matériels ou corporels pourraient en résulter.



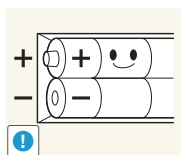
Quand vous utilisez un casque ou des écouteurs, ne montez pas trop le volume.

- Un son trop fort pourrait endommager votre ouïe.



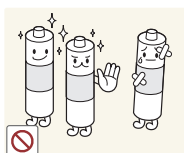
Veillez à ce que les enfants ne mettent pas les piles en bouche lorsque celles-ci sont retirées de la télécommande. Rangez la batterie à un endroit hors de portée des enfants.

- Si des enfants ont mis les piles en bouche, consultez immédiatement votre médecin.



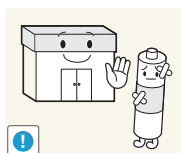
Lors du remplacement des piles, respectez les polarités (+, -).

- Dans le cas contraire, les piles pourraient être endommagées ou la fuite du liquide interne pourrait provoquer un incendie ou des dommages corporels ou matériels.



Utilisez uniquement le type de pile standard spécifié. N'utilisez pas conjointement des piles neuves et usagées.

- Les piles pourraient se briser ou fuir et provoquer un incendie, des dommages corporels ou une contamination (dommages).



Les piles (et les piles rechargeables) ne sont pas des déchets ordinaires et doivent être retournées à des fins de recyclage. Le client est responsable du retour des piles usagées ou rechargeables à des fins de recyclage.

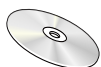
- Le client doit déposer les piles usagées ou rechargeables dans un centre de recyclage public à proximité ou dans un magasin vendant le même type de pile ou de pile rechargeable.

Mise en route

Accessoires

- ✎ Déballiez l'appareil et vérifiez si vous disposez bien des éléments suivants. S'il manque des éléments, contactez votre revendeur.
- ✎ Les couleurs et les formes des éléments peuvent varier en fonction des modèles.
- ✎ Les câbles qui ne se trouvent pas dans le contenu de l'emballage peuvent être achetés séparément.
- ✎ Vérifiez qu'aucun accessoires n'est caché dans l'emballage lorsque vous ouvrez la boîte.

- Télécommande et piles (AAA x 2)
- Carte de garantie / Manuel de sécurité (non disponible dans certains pays)
- Chiffon de nettoyage
- Câble d'alimentation



- Manuel de l'utilisateur



- Guide d'installation rapide



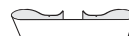
- Câble D-sub



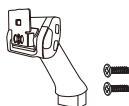
- Câble stéréo



- Adaptateur AV/Composant



- Support de câble

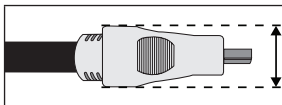


- Vis / connecteur du support (2ea)



- Base du pied

- ✎ Pour obtenir la meilleure connexion câblée possible vers cet appareil, utilisez des câbles de l'épaisseur maximale indiquée ci-dessous.

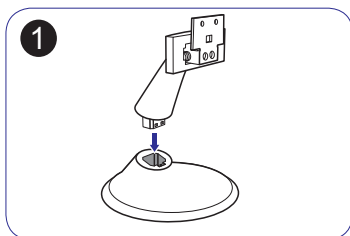


- Epaisseur maximale – 0,55 pouce (14 mm)

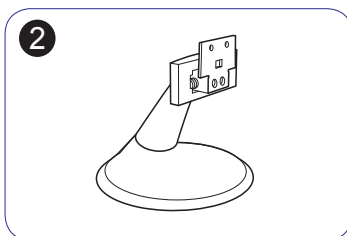
Mise en route

Installation du pied

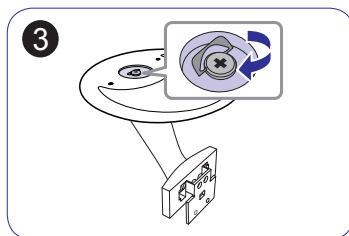
✎ Avant de démonter le produit, posez-le sur une surface plane et stable, l'écran orienté vers le bas.



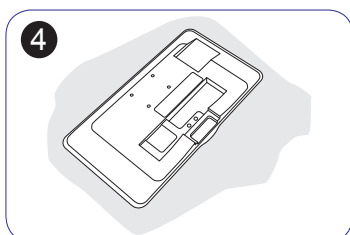
Insérez la pièce de jonction du pied dans le pied, dans le sens présenté sur le dessin.



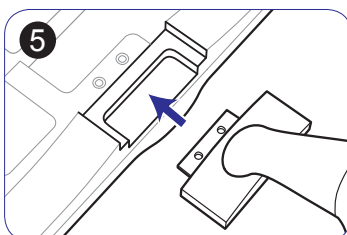
Vérifiez que la pièce de jonction du pied est bien fixée.



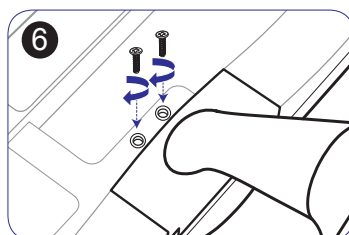
Tournez la vis d'assemblage en bas du pied jusqu'à ce qu'elle soit parfaitement bloquée.



Placez un chiffon doux sur la table pour protéger le produit, puis placez le produit sur le chiffon de manière à ce que la face avant du produit soit orientée vers le bas.

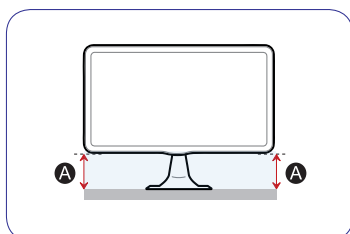


Insérez le pied assemblé dans la structure principale dans le sens de la flèche, comme indiqué sur le dessin.



Fixez solidement le pied à l'aide des vis.

- Attention



Si la hauteur "A" n'est pas la même des deux côtés, dévissez les vis et recommencez l'assemblage.




Évitez de soulever le produit en le tenant uniquement par le pied.

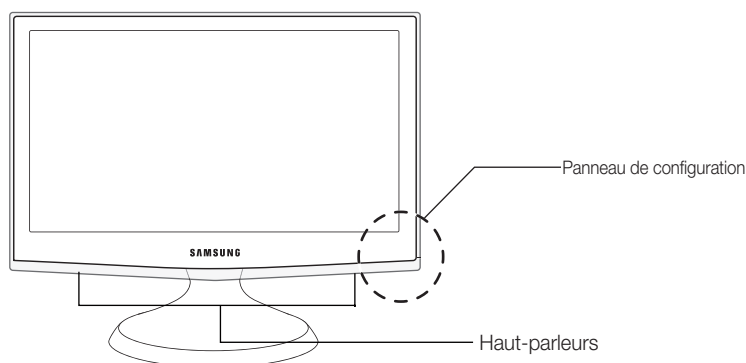
✎ Le chiffon de nettoyage est fourni uniquement avec les modèles noirs très brillants.






✎ La couleur et l'apparence peuvent varier en fonction du produit, et les spécifications sont sujettes à modification sans préavis à des fins d'optimisation des performances.

Mise en route

Présentation du panneau de configuration

 La couleur et la forme du produit peuvent varier en fonction du modèle.




Témoin d'alimentation	Clignote, puis s'arrête lorsque le téléviseur est allumé. S'allume en mode Veille.
Capteur de la télécommande	Dirigez la télécommande vers ce point de l'appareil.
SOURCE 	Bascule entre toutes les sources d'entrée disponibles. Dans le menu à l'écran, utilisez ce bouton de la même façon que le bouton ENTER  de la télécommande.
MENU	Ouvre le menu à l'écran et quitte le menu ou ferme le menu de réglage.
-  +	Règle le volume. Dans le menu à l'écran (OSD), utilisez les boutons -  + de la même façon que les boutons ◀ et ▶ de la télécommande.
▼ CH ▲	Dans l'affichage à l'écran, utilisez les boutons ▼ CH ▲ de la même façon que les boutons ▼ et ▲ de la télécommande.
 (Alimentation)	Appuyez sur ce bouton pour allumer ou éteindre l'appareil.
Haut-parleurs	-

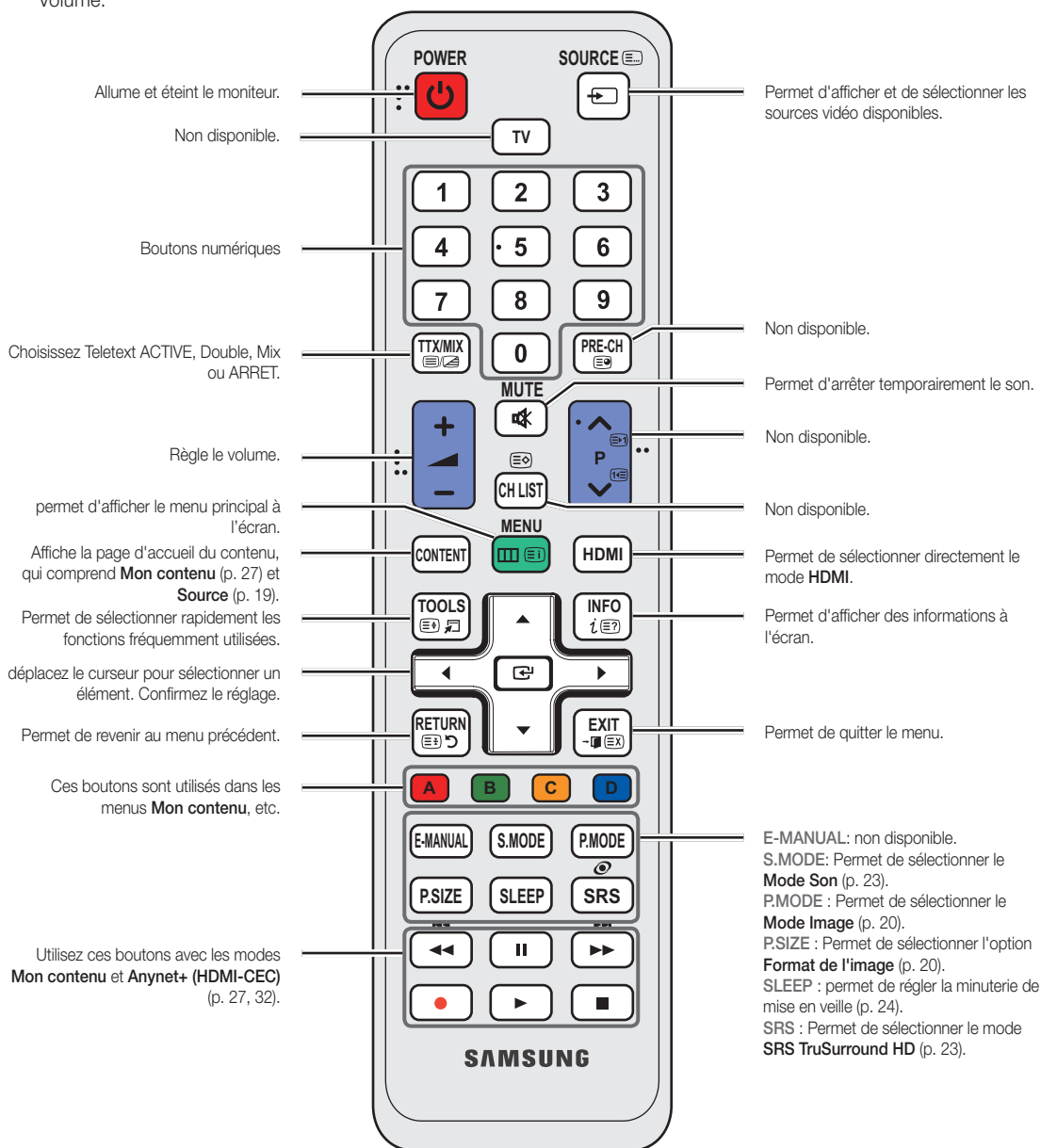
Mode Veille

Ne laissez pas l'appareil en mode veille pendant de longues périodes (lorsque vous partez en vacances, par exemple). Même s'il est en veille, l'appareil consomme toujours une petite quantité d'énergie. Il est préférable de débrancher le cordon d'alimentation.

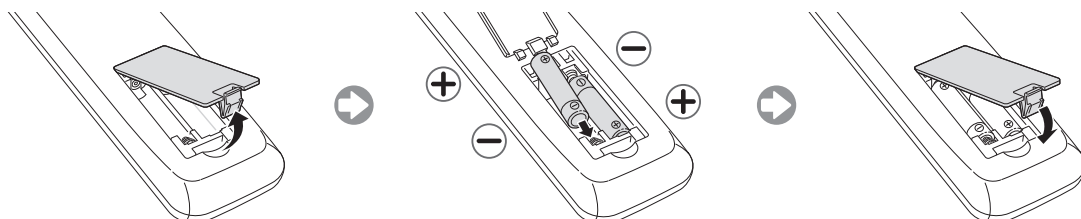
Mise en route

Présentation de la télécommande

 Ceci est une télécommande spéciale destinée aux malvoyants. Elle dispose de points Braille sur les boutons Power et Volume.



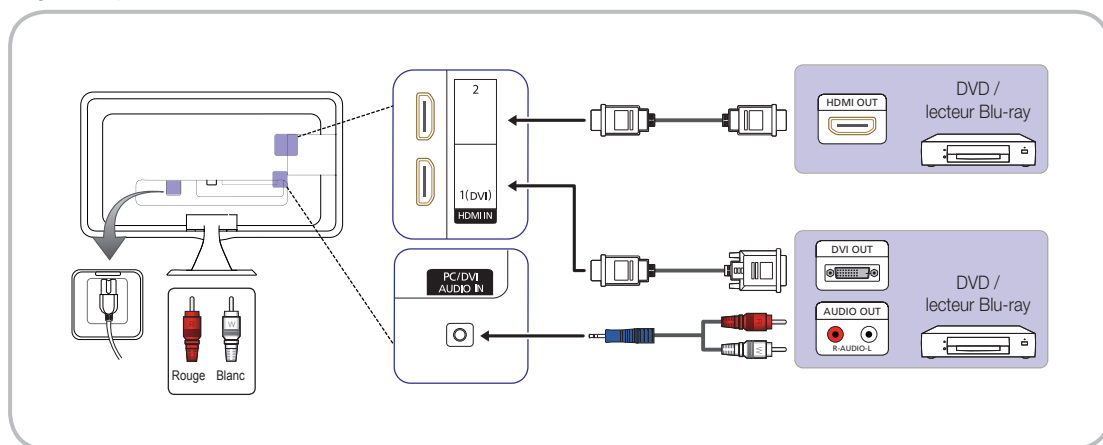
Installation des piles (type de pile : AAA)



Connexion à un périphérique AV

Utilisation d'un câble HDMI ou HDMI vers DVI (jusqu'à 1080p)

Périphériques disponibles : DVD, lecteur Blu-ray, décodeur HD, décodeur récepteur satellite HD (boîtier décodeur), magnétoscope



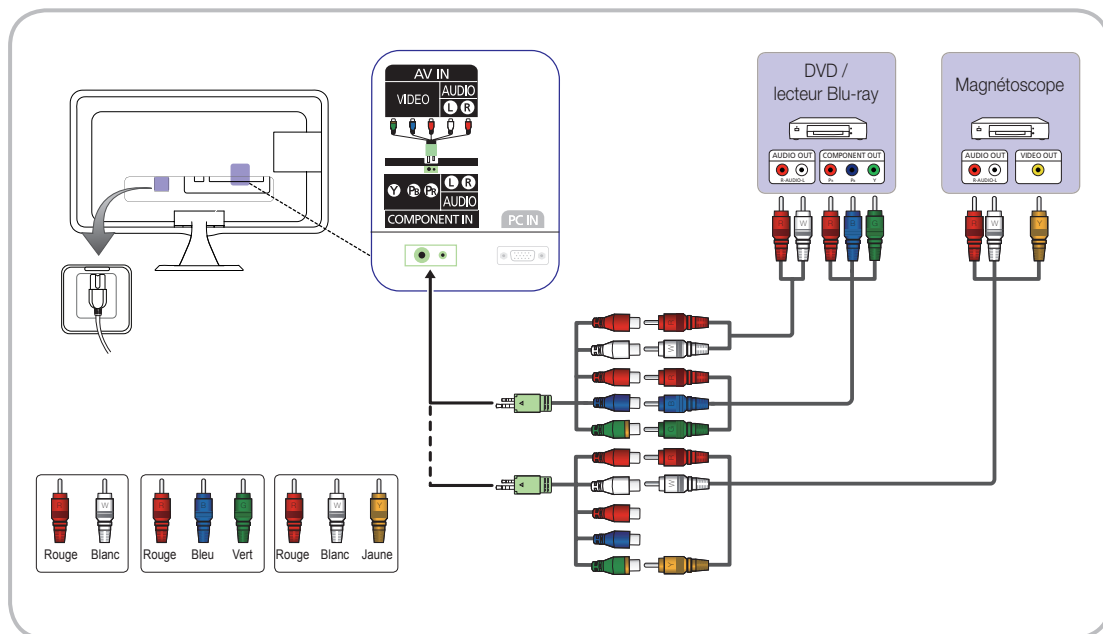
HDMI IN 1(DVI), 2 / PC/DVI AUDIO IN

- Pour une meilleure qualité d'image et de son, effectuez la connexion au moyen d'un câble HDMI.
- Un câble HDMI prend en charge les signaux vidéo et audio numériques, et ne nécessite aucun câble audio.
 - Pour connecter l'appareil à un périphérique numérique dépourvu de sortie HDMI, utilisez une prise HDMI/DVI et des câbles audio.
- Il se peut que l'affichage soit médiocre, voire inexistant, ou que le son soit de mauvaise qualité si un périphérique externe connecté à l'appareil utilise un mode HDMI d'une ancienne version. Dans ce cas, demandez au fabricant du périphérique externe de vous communiquer la version HDMI et, dans l'hypothèse où elle serait obsolète, demandez-lui une mise à niveau.
- Veillez également à acheter un câble HDMI certifié. Dans le cas contraire, il se peut que l'écran n'affiche aucune image ou qu'une erreur de connexion se produise.
- Il est recommandé d'employer un câble HDMI haut débit de base ou un câble possédant une fiche Ethernet. Ce produit ne prend pas en charge la fonction Ethernet via HDMI.

Connexions

Utilisation d'un câble Composant (jusqu'à 1080p) ou Audio/Vidéo (480i uniquement)

Périphériques disponibles : DVD, lecteur Blu-ray, décodeur HD, décodeur récepteur satellite HD (boîtier décodeur), magnétoscope

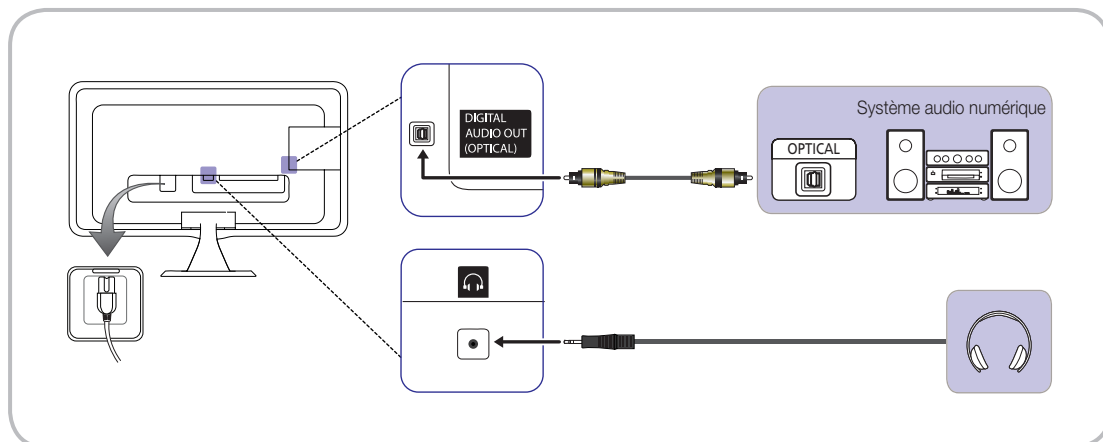


- 🔗 lors de la connexion à AV IN, la couleur de la prise AV IN [VIDEO] (vert) ne correspond pas à celle du câble vidéo (jaune).
- 🔗 Pour obtenir une qualité d'image optimale, il est préférable d'opter pour la connexion Composante (plutôt que la connexion A/V).

Connexion à un système audio



Utilisation d'une connexion Optique (Numérique) ou d'une sortie casque

Périphériques disponibles : système audio numérique, amplificateur, système home cinéma DVD, PC



DIGITAL AUDIO OUT (OPTICAL)

- Lorsqu'un système audio numérique est connecté à la prise **DIGITAL AUDIO OUT (OPTICAL)**, diminuez le volume de l'appareil et du système.
- Le mode audio 5.1 CH est disponible uniquement si l'appareil est relié à un périphérique externe prenant en charge ce mode.
- Lorsque le récepteur (home cinéma) est activé, vous pouvez écouter le son sortant de la prise optique de l'appareil. Si la source est un composant numérique (par exemple, un lecteur DVD, un lecteur Blu-ray, un décodeur câble ou un récepteur satellite) connecté à l'appareil en HDMI, le récepteur home cinéma émet uniquement du son sur 2 canaux. Pour obtenir un son en mode 5.1, reliez la prise de sortie audio numérique du lecteur DVD, du lecteur Blu-ray, du décodeur câble ou du récepteur satellite (boîtier externe) directement à un amplificateur ou un système home cinéma.

 **Écouteurs**  : vous pouvez brancher vos écouteurs sur la prise casque du téléviseur. Lorsque le casque est branché, les enceintes intégrées n'émettent plus de son.

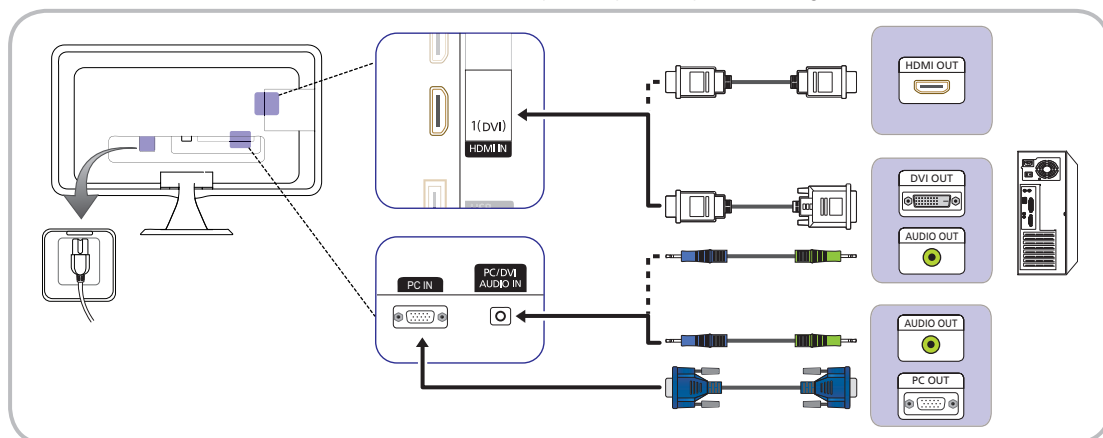
- La fonction Son peut être limitée lorsque des écouteurs sont connectés à l'appareil.
- Le volume des écouteurs et celui de l'appareil sont réglés séparément.

Connexions

Connexion à un ordinateur

Utilisation d'un câble HDMI, d'un câble HDMI vers DVI cable ou d'un câble D-sub

En fonction du PC, la connexion à l'aide du câble HDMI peut ne pas être prise en charge.



Modes d'affichage (entrées D-Sub et HDMI vers DVI)

La résolution optimale est de 1920 X 1080 à 60 Hz.

Mode	Résolution		Fréquence horizontale (kHz)	Fréquence verticale (kHz)	Horloge pixels (MHz)	Polarité de synchronisation (H/V)
IBM	640 x 350	70Hz	31.469	70.086	25.175	+/-
VESA DMT	640 x 480	60Hz	31.469	59.940	25.175	-/-
MAC	640 x 480	67Hz	35.000	66.667	30.240	-/-
VESA DMT	640 x 480	72Hz	37.861	72.809	31.500	-/-
		75Hz	37.500	75.000	31.500	-/-
IBM	720 x 400	70Hz	31.469	70.087	28.322	-/+
VESA DMT	800 x 600	56Hz	35.156	56.250	36.000	+/+
VESA DMT	800 x 600	60Hz	37.879	60.317	40.000	+/+
VESA DMT	800 x 600	72Hz	48.077	72.188	50.000	+/+
		75Hz	46.875	75.000	49.500	+/+
MAC	832 x 624	75Hz	49.726	74.551	57.284	-/-
VESA DMT	1024 x 768	60Hz	48.363	60.004	65.000	-/-
		70Hz	56.476	70.069	75.000	-/-
VESA DMT	1024 x 768	75Hz	60.023	75.029	78.750	+/+
VESA DMT	1152 x 864	75Hz	67.500	75.000	108.000	+/+
MAC	1152 x 870	75Hz	68.681	75.062	100.000	-/-
VESA DMT	1280 x 800	60Hz	49.702	59.810	83.500	-/+
		60Hz	60.000	60.000	108.000	+/+
VESA DMT	1280 x 1024	60Hz	63.981	60.020	108.000	+/+
VESA DMT	1280 x 1024	75Hz	79.976	75.025	135.000	+/+
	1360 x 768	60Hz	47.712	60.015	85.500	+/+
	1440 x 900	60Hz	55.935	59.887	106.500	-/+
		75Hz	70.635	74.984	136.750	-/+
VESA DMT	1680 x 1050	60Hz	65.290	59.954	146.250	-/+
	1920 x 1080	60Hz	67.500	60.000	148.500	+/+

REMARQUE

- Dans le cas d'une connexion à un PC, vous devez utiliser la prise **HDMI IN 1(DVI)**.
- Le mode entrelacé n'est pas pris en charge.
- Le téléviseur peut fonctionner de façon anormale si le format vidéo sélectionné n'est pas standard.
- Les modes Separate et Composite sont pris en charge. Le mode SOG(Sync On Green) n'est pas pris en charge.

Connexions

Changement de la source d'entrée

Source



SOURCE → **Source**

A utiliser pour sélectionner un PC ou d'autres sources d'entrée externes, telles que des lecteurs DVD / Blu-ray, des décodeurs câble ou des récepteurs satellite (boîtiers décodeurs).

■ **PC / HDMI1/DVI / HDMI2 / AV / Composant / USB**

Les entrées connectées sont mises en surbrillance dans **Source**.

Le **PC** reste activé en permanence.

SOURCE (E...)



Modif. Nom



SOURCE → **TOOLS** → **Modif. Nom** → **ENTER**

Dans **Source**, appuyez sur le bouton **TOOLS**. Vous pouvez ensuite définir le nom de la source externe que vous souhaitez.

■ **Magnétoscope / DVD / Décodeur Câble / Décodeur satellite / Décodeur PVR / Récepteur AV / Jeux / Caméscope / PC / DVI PC / Périph. DVI / TV / IPTV / Blu-ray / HD DVD / DMA**: nommez le périphérique connecté aux prises d'entrée pour faciliter la sélection de la source d'entrée.

Lorsque vous connectez un PC au port **HDMI IN 1(DVI)** avec un câble HDMI, vous devez définir l'appareil en mode **PC** sous **Modif. Nom**.

Lorsque vous connectez un PC au port **HDMI IN 1(DVI)** avec un câble HDMI vers DVI, vous devez définir l'appareil en mode **DVI PC** sous **Modif. Nom**.

Lorsque vous connectez un périphérique AV au port **HDMI IN 1(DVI)** avec un câble HDMI vers DVI, vous devez définir l'appareil en mode **Périph. DVI** sous **Modif. Nom**.

Informations



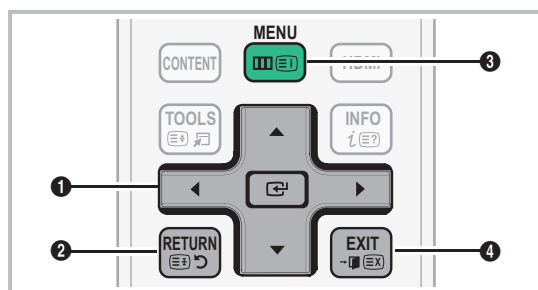
SOURCE → **TOOLS** → **Information** → **ENTER**

Affiche des informations détaillées sur le périphérique externe sélectionné.

Fonctions de base

Navigation dans les menus

Avant d'utiliser l'appareil, procédez comme suit pour apprendre à naviguer dans le menu afin de sélectionner et de régler les différentes fonctions.



- 1 Bouton **ENTER** (E...) / Bouton directionnel: déplacez le curseur pour sélectionner un élément. Confirmez le réglage.
- 2 Bouton **RETURN** (E...): Permet de revenir au menu précédent.
- 3 Bouton **MENU** (E...): permet d'afficher le menu principal à l'écran.
- 4 Bouton **EXIT** (E...): permet de quitter le menu affiché à l'écran.

Maniement de l'affichage à l'écran (OSD)




La méthode d'accès peut varier en fonction du menu sélectionné.

- | | | |
|---|---------------------|--|
| 1 | MENU (E...) | Les options du menu principal apparaissent à l'écran: Image, Son, Système, Assistance . |
| 2 | ▲ / ▼ | Sélectionnez une icône à l'aide du bouton ▲ ou ▼. |
| 3 | ENTER (E...) | Appuyez sur ENTER (E...) pour accéder au sous-menu. |
| 4 | ▲ / ▼ | Sélectionnez le sous-menu de votre choix à l'aide du bouton ▲ ou ▼. |
| 5 | ◀ / ▶ | Réglez la valeur d'un élément à l'aide du bouton ◀ ou ▶. Les informations de réglage affichées à l'écran peuvent varier en fonction du menu sélectionné. |
| 6 | ENTER (E...) | Appuyez sur le bouton ENTER (E...) pour terminer la configuration. |
| 7 | EXIT (E...) | Appuyez sur EXIT (E...). |

Fonctions de base


Menu Image


Changement du Mode Image prédéfini

 MENU  → Image → Mode Image → ENTER 

Mode Image

Sélectionnez le type d'image que vous préférez.

 En mode **PC**, seules les options **Loisirs** et **Standard** sont disponibles.

- **Dynamique**: adapté à un environnement lumineux.
- **Standard**: adapté à un environnement normal.
- **Cinéma**: convient au visionnage de films dans une pièce sombre.
- **Loisirs**: adapté au visionnage de films et de jeux vidéo.
 Disponible uniquement en mode **PC**.




Réglages des paramètres de l'image

 MENU  → Image → ENTER 

Samsung MagicAngle

Cette fonction vous permet de bénéficier de la qualité d'écran optimale selon votre position de visualisation. Quand vous regardez l'écran depuis une position inférieure, supérieure ou latérale par rapport au produit, le paramétrage du mode adéquat pour chaque position vous permet d'obtenir une qualité d'image semblable à celle obtenue quand vous regardez l'écran directement en face.

- **Arrêt**: Sélectionnez cette option quand votre position est frontale.
- **Mode Penché**: Sélectionnez cette option quand votre position est légèrement inférieure à l'écran.
- **Mode Debout**: Sélectionnez cette option quand votre position est supérieure à l'écran.

 Quand le **Mode Penché** ou le **Mode Debout** est appliqué à **Samsung MagicAngle**, l'option **Gamma** n'est pas disponible.

Rétroéclairage / Contraste / Luminosité / Netteté / Couleur / Teinte (V/R)

Votre produit dispose de plusieurs options de réglage pour le contrôle de la qualité d'image.

REMARQUE

- La fonction **Teinte (V/R)** n'est pas disponible dans les modes analogiques **AV** du système PAL.
- En mode **PC**, vous ne pouvez modifier que les options **Rétroéclairage**, **Contraste**, **Luminosité** et **Netteté**.
- Les paramètres peuvent être définis et mémorisés pour chaque périphérique externe connecté à l'appareil.
- La réduction de la luminosité de l'image se traduit par une consommation d'énergie moindre.

Réglage de l'écran


- **Format de l'image**: il se peut que votre décodeur câble / récepteur satellite dispose de son propre jeu de formats d'écran. Il est toutefois vivement conseillé d'utiliser le mode **16:9**.

16:9: Règle l'image sur le mode large **16:9**.


Zoom large: agrandit l'image sur un format supérieur à **4:3**.

 Réglez la **Position** à l'aide des boutons ▲ / ▼.

Zoom: agrandit l'image en **16:9** (dans le sens vertical) pour l'adapter à la taille de l'écran.

 Réglez la **Zoom** ou **Position** à l'aide des boutons ▲ / ▼.

4:3: Permet de régler l'image en mode de base (**4:3**).

 Ne regardez pas un film au format 4:3 pendant une période prolongée. Les traces de bordures situées sur la gauche, sur la droite et au centre de l'écran peuvent donner lieu au phénomène de rémanence (brûlure d'écran) non couvert par la garantie.

Adapter à écran: affiche l'intégralité de l'image sans coupure lors de l'entrée de signaux HDMI (720p / 1080i / 1080p) ou Composant (1080i / 1080p).

 Règle la **Position** à l'aide du bouton ▲ / ▼ / ◀ / ▶.

REMARQUE

- Les options de taille de l'image peuvent varier en fonction de la source d'entrée.
- Les options disponibles peuvent varier en fonction du mode sélectionné.
- En mode **PC**, seuls les modes **16:9** et **4:3** peuvent être réglés.
- Les paramètres peuvent être définis et mémorisés pour chaque périphérique externe connecté à l'appareil.
- Si vous utilisez la fonction **Adapter à écran** avec l'entrée HDMI 720p, une ligne sera coupée en haut, en bas, à gauche et à droite, comme c'est le cas avec la fonction Overscan.



Fonctions de base

■ Réglage écran PC

 Disponible uniquement en mode **PC**.

Régl. Base / Régl. Préc. élimine ou réduit les parasites visuels. Si vous ne pouvez pas éliminer ces parasites au moyen d'un réglage précis uniquement, réglez la fréquence (**Régl. Base**) au mieux, puis effectuez de nouveau un réglage précis. Une fois les parasites réduits, effectuez un nouveau réglage de l'image pour l'aligner au centre de l'écran.

Position : permet de régler la position de l'écran du PC à l'aide des touches de direction (▲ / ▼ / ◀ / ▶).

Réinitialiser Image : Rétablit les valeurs par défaut de l'image.

■ Configuration de l'appareil avec le PC

Définissez la source d'entrée sur PC.



MENU  → **Image** → **ENTER** 

Réglage Automatique

Les valeurs de fréquence, la position et le réglage fin sont ajustés automatiquement.

 Non disponible en cas de connexion à l'aide d'un câble HDMI vers DVI.

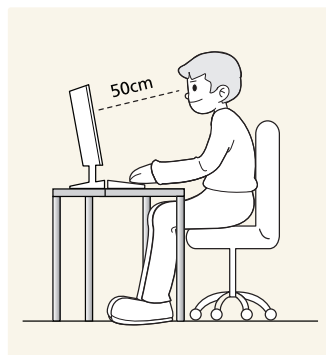
Utilisation de votre appareil comme écran d'ordinateur (PC)

Configuration de votre logiciel PC (instructions basées sur Windows XP)

En fonction de la version de Windows et de la carte vidéo, il se peut que les écrans de votre PC présentent un aspect différent. Dans ce cas, les mêmes informations de paramétrage de base seront presque toujours d'application. (Dans le cas contraire, contactez le fabricant de votre ordinateur ou votre revendeur Samsung.)

1. Cliquez sur "Panneau de configuration" dans le menu Démarrer de Windows.
2. Cliquez sur "Apparence et thèmes" dans le "Panneau de configuration" et une boîte de dialogue apparaît.
3. Cliquez sur "Affichage" et une boîte de dialogue apparaît.
4. Naviguez vers l'onglet "Paramètres" dans la boîte de dialogue.
 - Réglage correct de la taille (résolution) [Optimal : 1920 x 1080 pixels]
 - S'il existe une option de fréquence verticale dans la boîte de dialogue des paramètres d'affichage, la valeur correcte est "60" ou "60 Hz". Sinon, cliquez sur "OK" et quittez la boîte de dialogue.

Maintien de la posture correcte lors de l'utilisation du produit




Conservez une posture correcte lors de l'utilisation du produit.

- Redressez votre dos.
- Conservez une distance de 45~50 cm entre vos yeux et l'écran. Vos yeux doivent être légèrement orientés vers le bas et vous devez faire face à l'écran.
- Réglez l'angle du produit de manière à ce que la lumière ne se reflète pas sur l'écran.
- Gardez votre coude à angle droit et votre bras au même niveau que le dos de votre main.
- Gardez votre coude à angle droit.
- Posez vos talons à plat sur le sol, tout en maintenant vos genoux à un angle de 90 degrés ou plus, et gardez votre bras à une hauteur inférieure à celle de votre cœur.

Modification des options d'image

Paramètres avancés

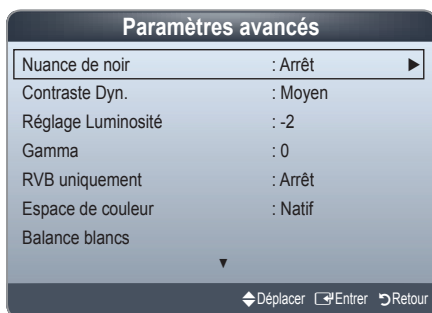


MENU  → **Image** → **Paramètres avancés** → **ENTER** 

(L'option **Paramètres avancés** est disponible dans le mode **Standard / Cinéma**)

 En mode **PC**, vous ne pouvez modifier que les options **Gamma** et **Balance blancs**.

Fonctions de base

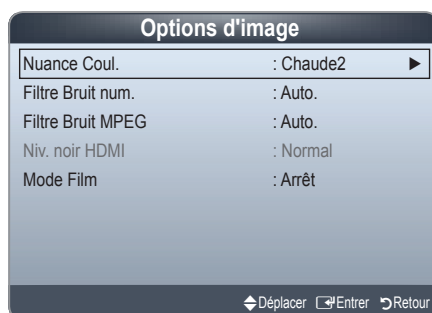


- **Nuance de noir (Arrêt / Sombre / Plus sombre / Le plus sombre):** sélectionnez le niveau de noir pour régler la profondeur de l'écran.
- **Contraste Dyn. (Arrêt / Bas / Moyen / Elevé):** permet de régler le contraste de l'écran.
- **Réglage Luminosité (-2~+2):** permet d'augmenter la luminosité des images sombres.
- **Gamma:** permet de régler l'intensité des couleurs primaires.
- **RVB uniquement (Arrêt / Rouge / Vert / Bleu):** Affiche les couleurs **Rouge**, **Vert** et **Bleu** afin de permettre un réglage précis de la teinte et de la saturation.
- **Espace de couleur (Auto / Natif):** permet de régler la gamme des couleurs disponibles pour créer l'image.
- **Balance blancs:** permet de régler la température des couleurs pour que l'image soit plus naturelle.
Aj. Rouge / Aj. Vert / Aj. Bleu: permet de régler la profondeur de chaque couleur (rouge, vert, bleu).
Régl. Rouge / Régl. vert / Régl. bleu: permet de régler la luminosité de chaque couleur (rouge, vert, bleu).
Réinit. : rétablit les paramètres **Balance blancs** par défaut.
- **Carnation:** accentue la carnation rose.
- **Netteté des contours (Arrêt / Activé):** fait ressortir les contours des objets.
- **Lumin./Mouvement (Arrêt / Activé):** permet de réduire la consommation d'électricité en contrôlant la luminosité.

Options d'image

MENU → Image → Options d'image → ENTER

En mode PC, vous pouvez uniquement apporter des modifications aux options **Nuance Coul.**



- **Nuance Coul. (Froide / Standard / Chaud1 / Chaud2)**
 Les options **Chaud1** ou **Chaud2** sont désactivées lorsque le mode d'image est **Dynamique**.
 Les paramètres peuvent être définis et mémorisés pour chaque périphérique externe connecté à l'appareil.
- **Filtre Bruit num. (Arrêt / Bas / Moyen / Elevé / Auto):** Réduction des parasites visuels pour réduire les lignes et les scintillements désagréables.
- **Filtre Bruit MPEG (Arrêt / Bas / Moyen / Elevé / Auto):** réduit le bruit MPEG afin d'offrir une meilleure qualité d'image.
- **Niv. noir HDMI (Normal / Bas):** permet de choisir le niveau de noir pour régler la profondeur de l'écran.
 Disponible en mode **HDMI** uniquement.
- **Mode Film (Arrêt / Auto.1 / Auto.2):** Règle l'appareil de sorte qu'il détecte et traite automatiquement les signaux de cinéma en provenance de toutes les sources et adapte l'image afin d'obtenir une qualité optimale.
 Disponible en modes AV, COMPOSANT (480i / 1080i) et HDMI (480i / 1080i).




Réinit. param. img (OK / Annuler)

Rétablit les paramètres par défaut du mode d'image actuel.

Fonctions de base

Menu Son

Changement du mode Son prédéfini

 MENU  Son → Mode Son → ENTER 

Mode Son

- **Standard:** sélectionne le mode son normal.
- **Musique:** accentue la musique par rapport aux voix.
- **Cinéma:** offre le meilleur son pour les films.
- **Voix claire:** accentue les voix par rapport aux autres sons.
- **Amplifier:** augmente l'intensité du son aigu pour garantir une meilleure écoute aux personnes malentendantes.



 Si l'option **Sélection Haut-parleur** est définie sur **Ht-parl ext**, le **Mode Son** est désactivé.

Réglage des paramètres sonores

Effet sonore

 MENU  Son → Effet sonore → ENTER 

(mode de son standard uniquement)

 Si l'option **Sélection Haut-parleur** est définie sur **Haut-parleur ext**, le **Effet sonore** est désactivé.

■ SRS TruSurround HD (Arrêt / Activé)

Cette fonction garantit un son surround virtuel 5.1 canaux par le biais de deux haut-parleurs grâce à la technologie HRTF (Head Related Transfer Function) - Fonction de transfert asservie aux mouvements de la tête).



■ SRS TruDialog (Arrêt / Activé)




Cette fonction permet d'accentuer l'intensité d'une voix par rapport au fond musical ou aux effets sonores, de manière à rendre les dialogues plus clairs.

■ Egaliseur

Règle le mode Son.

- **Balance G/D:** règle la balance entre les haut-parleurs droit et gauche.
- **100Hz / 300Hz / 1kHz / 3kHz / 10kHz** (Réglage de la bande passante): règle le niveau des fréquences de bande passante spécifiques.
- **Réinit.:** rétablit les paramètres par défaut de l'égaliseur.

Systèmes sonores, etc.

 MENU  Son → ENTER 

Sortie SPDIF

SPDIF (Sony Philips Digital InterFace) permet d'offrir un son numérique et de réduire ainsi les interférences vers les haut-parleurs et divers appareils numériques, tels qu'un récepteur A/V ou un système home cinéma.

- **Retard Audio:** Permet de corriger les problèmes de synchronisation audio-vidéo, lorsque vous regardez une vidéo, et d'écouter une sortie audio numérique à l'aide d'un appareil externe tel qu'un récepteur AV (0 ms ~ 250 ms).


Paramètres haut-parleur

- **Sélection Haut-parleur (Haut-parleur ext / Haut-parleur Périph.):** Un effet d'écho peut se produire en raison de la différence de vitesse de décodage entre le haut-parleur principal et le récepteur audio. Dans ce cas, définissez le paramètre de l'appareil sur **Haut-parleur ext**.

 Lorsque l'option **Sélection Haut-parleur** est définie sur **Haut-parleur ext**, les boutons de volume et **MUTE** ne sont pas opérationnels et les paramètres sonores sont limités.

 Lorsque **Sélection Haut-parleur** est défini sur **Haut-parleur ext**.

- **Haut-parleur Périph.: Arrêt, Haut-parleur ext: Activé**

 Lorsque **Sélection Haut-parleur** est défini sur **Haut-parleur Périph..**

- **Haut-parleur Périph.: Activé, Haut-parleur ext: Activé**

 En l'absence de signal vidéo, les deux haut-parleurs sont coupés.

- **Volume auto (Arrêt / Normal / Nuit):** Pour équilibrer le niveau de volume sur chaque canal, définissez cette option sur **Normal**.

Nuit: ce mode propose un meilleur son que celui du mode **Normal**, ne faisant presque aucun bruit. Il s'avère particulièrement utile pendant la nuit.

Réinit. son (OK / Annuler)

Cette fonction permet de rétablir tous les paramètres sonores par défaut.

Fonctions de base

Menu Système


Réglage de l'heure

 MENU  → Système → Heure → ENTER 


Heure

- **Horloge:** Le réglage de l'heure est nécessaire pour utiliser différentes fonctions de minuterie de l'appareil.


 L'heure actuelle s'affiche à chaque fois que vous appuyez sur le bouton INFO.


 Si vous débranchez le cordon d'alimentation, vous devez régler de nouveau l'horloge.

- **Horloge:** Réglez les options **Jour**, **Mois**, **Année**, **Heure** et **Minute**.

 Vous pouvez régler **Jour**, **Mois**, **Année**, **Heure** et **Minute** à l'aide des touches numériques de la télécommande.

Utilisation de la veille

- **Veille** : Eteint automatiquement l'appareil après une période déterminée (30, 60, 90, 120, 150 ou 180 minutes).

 Pour annuler la fonction **Veille**, sélectionnez **Arrêt**.



Réglage de la minuterie de mise en marche / arrêt

- **Progr. activ. 1 / Progr. activ. 2 / Progr. activ. 3:** vous pouvez définir trois réglages différents. Vous devez, au préalable, régler l'horloge.



Configuration: Sélectionnez **Arrêt**, **Une fois**, **Quotid.**, **Lun~Ven**, **Lun~Sam**, **Sam~Dim** ou **Manuel** selon vos besoins. Si vous sélectionnez **Manuel**, vous pouvez choisir le jour d'activation de la minuterie.

 Le symbole  indique les jours sélectionnés.

Période d'activation: règle les heures et les minutes.

Volume : sélectionnez le niveau de volume désiré.

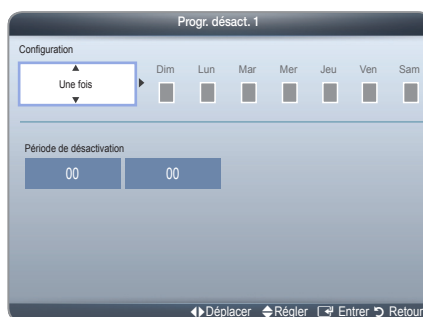
Source: Sélectionnez le contenu **PC** ou **USB** à lire lors de la mise sous tension automatique de l'appareil. (L'option **USB** peut uniquement être sélectionnée lorsqu'un périphérique USB est connecté à l'appareil)

Musique / Photo (lorsque **Source** est défini sur **USB**): Permet de sélectionner un dossier du périphérique USB contenant les fichiers de musique ou les images devant être lus lorsque l'appareil s'allume automatiquement.



REMARQUE

- Si le périphérique USB ne contient aucun fichier audio ou si le dossier contenant un fichier audio n'est pas sélectionné, la fonction de veille ne fonctionne pas correctement.
- Si le périphérique USB ne contient qu'un seul fichier photo, la fonction de diaporama ne démarre pas.
- Les dossiers dont le nom est trop long ne peuvent pas être sélectionnés.
- Chaque périphérique USB utilisé se voit attribuer son propre dossier. Si vous utilisez plusieurs périphériques USB du même type, assurez-vous que les dossiers affectés à chacun d'eux portent des noms différents.
- Il est conseillé d'utiliser une clé USB et un lecteur de cartes multiformat lors de l'utilisation de la fonction **Progr. activ.**. Il se peut que l'option **Progr. activ.** ne fonctionne pas avec certains périphériques USB équipés d'une batterie intégrée, ainsi que des lecteurs MP3 et lecteurs multimédias portables de certains fabricants, car leur reconnaissance prend trop de temps.

- **Progr. désact. 1 / Progr. désact. 2 / Progr. désact. 3:** vous pouvez définir trois réglages différents. Vous devez, au préalable, régler l'horloge.






Configuration: Sélectionnez **Arrêt**, **Une fois**, **Quotid.**, **Lun~Ven**, **Lun~Sam**, **Sam~Dim** ou **Manuel** selon vos besoins. Si vous sélectionnez **Manuel**, vous pouvez choisir le jour d'activation de la minuterie.

 Le symbole  indique les jours sélectionnés.



Période de désactivation: règle les heures et les minutes.

Fonctions de base

Solutions économiques

 MENU  → Système → Solution Eco → ENTER 

Solution Eco

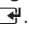
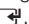
- **Mode éco. (Arrêt / Bas / Moyen / Elevé / Image désactivée)**  : Cette fonction règle la luminosité de l'appareil afin de réduire la consommation d'énergie. Si vous sélectionnez **Image désactivée**, l'écran est éteint, mais le son reste activé. Appuyez sur n'importe quel bouton sauf le bouton de volume pour activer l'écran.
- **Veille si aucun signal (Arrêt / 15 min / 30 min / 60 min)**: Pour éviter tout gaspillage d'énergie, définissez la période pendant laquelle l'appareil doit rester allumé s'il ne reçoit aucun signal.
 -  Il est désactivé lorsque le PC est en mode d'économie d'énergie.
- **Hors ten. auto (Arrêt / Activé)**: L'appareil s'éteint automatiquement si aucune activité n'est détectée pendant 4 heures.

Autres fonctionnalités

 MENU  → Système → ENTER 

Langue des menus


définissez la langue des menus.

1. Sélectionnez **Langue des menus** et appuyez sur le bouton ENTER .
2. Sélectionnez la langue souhaitée et appuyez sur le bouton ENTER .

Temps protection auto

- **Arrêt / 2 heures / 4 heures / 8 heures / 10 heures**: Si l'écran est inutilisé et affiche une image fixe pendant un certain temps défini par l'utilisateur, l'économiseur d'écran est activé de manière à prévenir la formation d'images parasites sur l'écran.

Général

- **Mode éco max (Arrêt / Activé)**: Mettez hors tension le moniteur du PC quand le PC n'est pas utilisé pendant une durée prolongée afin de réduire la consommation d'énergie.
 -  Disponible uniquement en mode PC.
- **Mode Jeu (Arrêt / Activé)**: lorsque vous connectez une console de jeux, telle qu'une PlayStation™ ou Xbox™, vous pouvez bénéficier d'une expérience ludique encore plus réaliste en sélectionnant le mode Jeu.

REMARQUE


- Précautions et limitations pour le mode de jeu
 - Pour déconnecter la console de jeux et connecter un autre périphérique externe, définissez **Mode Jeu** sur **Arrêt** dans le menu de configuration.
 - Si vous affichez le menu de l'appareil en **Mode Jeu**, l'écran tremble légèrement.
- L'option **Mode Jeu** n'est pas disponible lorsque la source d'entrée est réglée sur PC.
- Après avoir connecté la console de jeu, définissez **Mode Jeu** sur **Activé**. Malheureusement, il se peut que la qualité d'image soit moins bonne.
- Si le **Mode Jeu** est défini sur **Activé**:
 - Le mode **Image** est défini sur **Standard** et le mode **Son** est défini sur **Cinéma**.
- **Transparence menu (Lumineux / Sombre)**: permet de définir la transparence du menu.
- **Affich. logo (Arrêt / Activé)**: Affichez le logo Samsung au démarrage de l'appareil.

Anynet+ (HDMI-CEC)

Pour plus d'informations sur les options de configuration, reportez-vous à la section Anynet+(HDMI-CEC).

DivX® Vidéo à la demande

Affiche le code d'enregistrement autorisé pour l'appareil. Si vous vous connectez au site web DivX et que vous vous enregistrez, vous pourrez télécharger le fichier d'enregistrement VOD (vidéo à la demande). Si vous lisez l'enregistrement VOD à l'aide de **Mon contenu**, l'enregistrement est terminé.

 Pour plus d'informations sur DivX® VOD, rendez-vous sur le site Web "http://vod.divx.com".

Incrustation d'image (PIP)

PIP

Vous pouvez regarder en même temps la source vidéo principale et la source vidéo AV. La fonction **PIP** (Picture-in-Picture) ne fonctionne pas dans le même mode.







REMARQUE

- Pour le son PIP, reportez-vous aux instructions relatives à **Sélection du son**.
- Si vous éteignez le téléviseur alors que la fonction **PIP** est activée, la fenêtre PIP disparaît.
- Il est possible que l'image affichée dans la fenêtre PIP semble légèrement moins naturelle lorsque vous utilisez l'écran principal pour un jeu ou un karaoké.
- Lorsque la fonction **Contrôle Parental** est activée, la fonction PIP est inaccessible.

Fonctions de base

- Paramètres PIP

Image principale	Image secondaire
Composant, HDMI1/DVI, HDMI2, PC	AV


- **PIP (Arrêt / Activé):** Activer ou désactiver la fonction PIP.
- **Taille** ( / ): permet de sélectionner une taille pour l'image secondaire.
- **Position** ( /  /  / ): permet de sélectionner une position pour l'image secondaire.
- **Sélection du son (Principal / Secondaire):** vous pouvez sélectionner le mode audio de votre choix (**Principal / Secondaire**) en mode PIP.

Menu Assistance



MENU  → Assistance → ENTER 

Diagnost. auto.


-  **Diagnost. auto.** peut prendre quelques secondes ; ce phénomène est normal.


- **Test de l'image (Oui / Non):** utilisez cette option pour rechercher d'éventuels problèmes d'image.

Oui: Si la mire de couleur n'apparaît pas ou si elle est parasitée, sélectionnez **Oui**. Il se peut que l'appareil soit défaillant. Contactez le centre d'appel de Samsung pour obtenir de l'aide.

Non: Si la mire de couleur s'affiche correctement, sélectionnez **Non**. Il se peut que votre équipement externe soit défaillant. Vérifiez les connexions. Si le problème persiste, reportez-vous au mode d'emploi du périphérique externe.

- **Test du son (Oui / Non):** utilisez la mélodie intégrée pour rechercher d'éventuels problèmes sonores.


 Si les haut-parleurs de l'appareil restent muets, avant d'effectuer le test du son, vérifiez que l'option **Sélection Haut-parleur** est réglée sur **Haut-parleur Périph.** dans le menu **Son**.

 La mélodie est diffusée pendant le test, même si l'option **Sélection Haut-parleur** est réglée sur **Haut-parleur ext** ou si le son a été désactivé en appuyant sur le bouton **MUTE**.

Oui: Si, pendant le test du son, vous n'entendez qu'un haut-parleur ou aucun son, sélectionnez **Oui**. Il se peut que l'appareil soit défaillant. Contactez le centre d'appel de Samsung pour obtenir de l'aide.

Non: Si vous entendez un son sortant des haut-parleurs, sélectionnez **Non**. Il se peut que votre équipement externe soit défaillant. Vérifiez les connexions. Si le problème persiste, reportez-vous au mode d'emploi du périphérique externe.


- **Résolution des problèmes:** Consultez cette description s'il vous semble que l'appareil rencontre un problème.

 Si aucun des conseils de dépannage ne s'applique au problème rencontré, contactez le service clientèle de Samsung.

Mise à niveau du logiciel

La **Mise à niveau du logiciel** peut être effectuée en téléchargeant le dernier micrologiciel depuis le site "www.samsung.com" vers une unité de stockage USB.

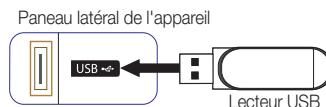
Version actuelle indique que le logiciel est déjà installé sur l'appareil.

-  Le numéro de version est affiché au format suivant: "année/mois/jour_version".




Installation de la version la plus récente

- **USB:** Insérez la clé USB contenant le fichier de mise à niveau du micrologiciel téléchargé sur "www.samsung.com" dans l'appareil. Veillez à ne pas couper l'alimentation ni retirer le lecteur USB pendant l'application des mises à niveau. Une fois la mise à niveau du micrologiciel terminée, l'appareil s'arrête et se met en marche automatiquement. Lorsque la mise à niveau du logiciel est terminée, les paramètres vidéo et audio par défaut sont réinitialisés. Nous vous recommandons de noter vos réglages pour les rétablir facilement après la mise à niveau.



- **Autre logiciel (sauvegarde):** En cas problème avec le nouveau microprogramme (si, par exemple, le téléviseur ne fonctionne plus correctement), vous pouvez revenir à la version précédente.

 Si le logiciel a été modifié, la version existante s'affiche.


Contacter Samsung



Consultez ces informations si l'appareil ne fonctionne pas correctement ou si vous souhaitez mettre à niveau le logiciel. Vous pouvez trouver des informations concernant nos centres d'appel et la manière de télécharger des produits et logiciels.

Fonctions avancées

Utilisation de Mon contenu

Profitez des photos, des fichiers musicaux et/ou des films enregistrés sur un périphérique de stockage de masse USB de la classe MSC.

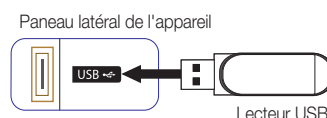
1. Appuyez sur le bouton **CONTENT**.
2. Appuyez sur le bouton ▲ / ▼ / ◀ / ▶ pour sélectionner le menu voulu (**Vidéos**, **Photos**, **Musique**), puis appuyez sur le bouton ENTER .

 **CONTENT** → **Mon contenu** → ENTER 



Connexion d'un périphérique USB

1. Allumez l'appareil.
2. Connectez un périphérique USB contenant des photos, des fichiers musicaux et/ou des films au port USB sur le côté de l'appareil.
3. Lorsqu'un périphérique USB est connecté à l'appareil, une fenêtre contextuelle s'ouvre. Vous pouvez alors sélectionner **Nv. périph. conn.**



 Il se peut que le fonctionnement ne soit pas correct avec des fichiers multimédias sans licence.

 Ce qu'il faut savoir avant d'utiliser la fonction **Mon contenu**

- Le protocole MTP (Media Transfer Protocol) n'est pas pris en charge.
- Le système de fichiers prend en charge les formats FAT16, FAT32 et NTFS.
- Il est possible que certains types d'appareils photo numériques et de périphériques audio USB ne soient pas compatibles avec cet appareil.
- **Mon contenu** ne prend en charge que les périphériques de stockage de masse USB de la classe MSC. Cette dernière est dédiée aux périphériques de transport de masse uniquement. Il s'agit notamment des clés USB, lecteurs de cartes Flash et disques durs USB (les concentrateurs USB ne sont pas pris en charge). Les périphériques doivent être connectés directement au port USB de l'appareil.
- La fonction USB (HDD) n'est pas prise en charge.
- Avant de connecter le périphérique à l'appareil, sauvegardez vos fichiers afin d'éviter qu'ils ne soient endommagés ou que des données ne soient perdues. SAMSUNG ne saurait, en aucun cas, être tenue responsable de la perte de données ou de l'endommagement d'un fichier de données.
- Ne déconnectez pas le périphérique USB en cours de chargement.
- Plus la résolution de l'image est élevée, plus le temps d'affichage à l'écran sera long.
- La résolution JPEG maximale prise en charge est de 15360 x 8640 pixels.
- Pour les fichiers non pris en charge ou endommagés, le message "Format de fichier non compatible" s'affiche.
- Si le critère de tri est défini sur Aff. de base, il est possible d'afficher jusqu'à 1 000 fichiers dans chaque dossier.
- Les fichiers MP3 avec gestion des droits numériques (DRM) téléchargés à partir d'un site payant ne peuvent pas être lus. La technologie de gestion des droits numériques (DRM) prend en charge la création, la distribution et la gestion du contenu de manière intégrée et complète, y compris la protection des droits et des intérêts des fournisseurs de contenu, la prévention de la copie illégale du contenu, ainsi que la gestion de la facturation et des règlements.
- Si un message d'avertissement de surcharge s'affiche lorsque vous connectez ou utilisez un périphérique USB, il se peut que le périphérique ne soit pas reconnu ou qu'il fonctionne mal.
- Si aucune entrée n'a été reçue au cours de la période définie dans le paramètre **Temps protection auto**, l'économiseur d'écran s'active.

Fonctions avancées

- Le mode d'économie d'énergie de certains disques durs externes peut être désactivé automatiquement lors d'une connexion à l'appareil.
- Si un câble d'extension USB est utilisé, il se peut que le périphérique USB ne soit pas reconnu ou que les fichiers qui y sont stockés ne soient pas lus.
- Si un périphérique USB connecté à l'appareil n'est pas reconnu, si la liste des fichiers qui y sont stockés est altérée ou si un fichier de la liste est illisible, connectez le périphérique en question à l'ordinateur, formatez le périphérique et vérifiez la connexion.
- Si un fichier supprimé depuis le PC apparaît encore lors de l'utilisation de **Mon contenu**, utilisez la fonction "Vider la Corbeille" de l'ordinateur pour supprimer définitivement ce fichier.
- **Mon contenu** ne prend en charge que le format jpeg séquentiel.
- Les fonctions de recherche de scène et de vignette ne sont pas prises en charge dans les Vidéos.

Affichage

Passez au fichier voulu grâce aux boutons ◀ / ▶ / ▲ / ▼, puis appuyez sur le bouton ENTER [↵] ou [▶] (Lecture). La lecture du fichier commence. L'écran **Mon contenu** peut varier en fonction du mode d'accès utilisé.

Information :
Affiche la catégorie du contenu sélectionné (Musique, par ex.), le périphérique (lecteur USB, par ex.), le nom du dossier/fichier, la page et les critères de tri.

Mode Contenu / Nom périph. :
Vous pouvez sélectionner la catégorie de contenu ou le périphérique de votre choix.

Section Liste des fichiers :
Affiche les fichiers ou dossiers triés selon les critères sélectionnés.

Boutons de fonctionnement

- Jaune (**Mode édit.**) : Vous permet de sélectionner de la musique en cochant les fichiers à lire. Uniquement disponible pour la **Musique**.
- ◀ / ▶ (**Page**) : permet de passer à la page suivante ou précédente.
- Outils : affiche le menu d'options.
- ↶ Retour : permet de passer à l'étape précédente.

Vidéos

Lecture de vidéo

1. Appuyez sur le bouton ◀ / ▶ / ▲ / ▼ pour sélectionner la vidéo de votre choix dans la liste des fichiers.
2. Appuyez sur le bouton ENTER [↵] ou [▶] (Lecture).
 - Le fichier sélectionné s'affiche en haut de l'écran, avec le temps de lecture.
 - Si les informations sur la durée de la vidéo sont inconnues, la durée de lecture et la barre de progression ne s'affichent pas.
 - Pendant la lecture d'une vidéo, vous pouvez effectuer des recherches à l'aide des boutons ◀ et ▶.
 - Vous pouvez utiliser les boutons (◀◀) (retour rapide) et (▶▶) (avance rapide) en cours de lecture.

Ce mode vous permet d'écouter la bande son (clips) d'un jeu vidéo, mais pas de jouer au jeu proprement dit.

- Formats de sous-titres pris en charge

Nom	Extension de fichier	Format
Texte temporel MPEG-4	.txt	XML
SAMI	.smi	HTML
SubRip	.srt	chaînes
SubViewer	.sub	chaînes
Micro DVD	.sub ou .txt	chaînes



- L'image affichée peut varier en fonction du modèle.

Fonctions avancées

- Formats vidéo pris en charge

Extension de fichier	Conteneur	Codec vidéo	Résolution	Fréquence d'images (i/s)	Débit binaire (Mbit/s)	Codec audio
*.avi *.mkv	AVI MKV	DivX 3.11/4.x/5.1/6.0	1920 x 1080	6 ~ 30	8	MP3 / AC3 / LPCM / ADPCM / DTS Core
		XviD	1920 x 1080	6 ~ 30	8	
		H.264 BP/MP/HP	1920 x 1080	6 ~ 30	25	
		MPEG4 SP / ASP	1920 x 1080	6 ~ 30	8	
		Motion JPEG	640 x 480	6 ~ 30	8	
*.asf	ASF	DivX 3.11/4.x/5.1/6.0	1920 x 1080	6 ~ 30	8	MP3 / AC3 / LPCM / ADPCM / WMA
		XviD	1920 x 1080	6 ~ 30	8	
		H.264 BP/MP/HP	1920 x 1080	6 ~ 30	25	
		MPEG4 SP / ASP	1920 x 1080	6 ~ 30	8	
		Motion JPEG	640 x 480	6 ~ 30	8	
*.wmv	ASF	Window Media Video v9	1920 x 1080	6 ~ 30	25	WMA
*.mp4	MP4	H.264 BP/MP/HP	1920 x 1080	6 ~ 30	25	MP3 / ADPCM / AAC
		MPEG4 SP / ASP	1920 x 1080	6 ~ 30	8	
		XVID	1920 x 1080	6 ~ 30	8	
*.3gp	3GPP	H.264 BP/MP/HP	1920 x 1080	6 ~ 30	25	ADPCM / AAC / HE-AAC
		MPEG4 SP / ASP	1920 x 1080	6 ~ 30	8	
*.vro *.vob	VRO VOB	MPEG1	1920 x 1080	24 / 25 / 30	30	AC3 / MPEG / LPCM
		MPEG2	1920 x 1080	24 / 25 / 30	30	
*.mpg *.mpeg	PS	MPEG1	1920 x 1080	24 / 25 / 30	30	AC3 / MPEG / LPCM / AAC
		MPEG2	1920 x 1080	24 / 25 / 30	30	
		H.264	1920 x 1080	6 ~ 30	25	
*.ts *.tp *.trp	TS	MPEG2	1920 x 1080	24 / 25 / 30	30	AC3 / AAC / MP3 / DD+ / HE-AAC
		H.264	1920 x 1080	6 ~ 30	25	
		VC1	1920 x 1080	6 ~ 30	25	

Autres restrictions

REMARQUE

- Si le contenu d'un codec présente un problème, ce dernier ne sera pas pris en charge.
- Si les informations concernant un conteneur sont incorrectes et que le fichier présente une erreur, le conteneur ne pourra pas effectuer une lecture correcte.
- Le son ou la vidéo peuvent ne pas fonctionner si le contenu a un débit binaire/une fréquence d'images standard supérieur aux taux d'images par seconde repris dans le tableau ci-dessus.
- Si une erreur survient dans la table d'index, la fonction de recherche (passer) n'est pas prise en charge.
- Certains périphériques USB/caméra numériques peuvent ne pas être compatibles avec le lecteur.

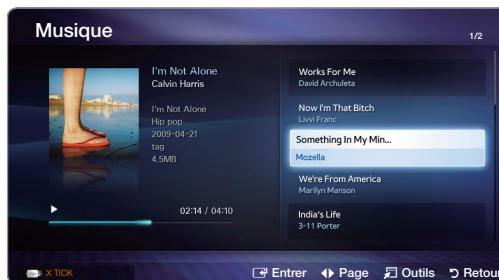
Décodeur vidéo	Décodeur audio
<ul style="list-style-type: none"> • Prise en charge jusqu'à la norme H.264, Level 4.1 • Les normes H.264 FMO / ASO / RS, VC1 SP / MP / AP L4 et AVCHD ne sont pas prises en charge. • XVID, MPEG4 SP, ASP : <ul style="list-style-type: none"> – Résolution inférieure à 1280 x 720: 60 images max. – Résolution supérieure à 1280 x 720: 30 images max. • Les normes GMC 2 et au-delà ne sont pas prises en charge. 	<ul style="list-style-type: none"> • Prise en charge jusqu'à WMA 7, 8, 9, STD et 9 PRO • WMA 9 PRO ne prend pas en charge l'audio deux canaux, multicanaux ou sans perte. • Le taux d'échantillonnage WMA 22 050 Hz mono n'est pas pris en charge.

Fonctions avancées

Musique

Lecture de musique

1. Appuyez sur le bouton ◀ / ▶ / ▲ / ▼ pour sélectionner le **Musique** de votre choix dans la liste des fichiers.
 2. Appuyez sur le bouton ENTER [↵] ou [▶] (Lecture).
 - Vous pouvez utiliser les boutons ◀◀ (retour rapide) et ▶▶ (avance rapide) en cours de lecture.
- 📎 Seuls les fichiers portant les extensions MP3 et PCM sont affichés. Les fichiers portant d'autres extensions ne s'affichent pas, même s'ils sont enregistrés sur le même périphérique USB.
- 📎 Si le son est déformé lors de la lecture de fichiers MP3, réglez l'option **Egaliseur** dans le menu **Son**. (Un fichier MP3 surmodulé peut être à l'origine d'un problème sonore.)



- L'image affichée peut varier en fonction du modèle.

Lecture des fichiers musicaux sélectionnés

1. Appuyez sur le bouton [C] (**Mode édit.**).
2. Sélectionnez le fichier musical de votre choix.
 - 📎 La marque ✓ s'affiche à gauche des fichiers sélectionnés.
3. Appuyez sur le bouton TOOLS et sélectionnez ensuite **Lire contenu sélectionné**.
 - 📎 Vous pouvez sélectionner ou désélectionner toute la musique en appuyant sur **Sélectionner tout / Tout désélectionner**.

Photos

Visualisation d'une photo (ou d'un diaporama)

1. Appuyez sur le bouton ◀ / ▶ / ▲ / ▼ pour sélectionner la photo de votre choix dans la liste des fichiers.
 2. Appuyez sur le bouton ENTER [↵].
 - Lorsqu'une photo sélectionnée est affichée, appuyez sur le bouton ENTER [↵] pour lancer le diaporama.
 - Pendant le diaporama, tous les fichiers de la liste sont affichés dans l'ordre.
 - Le diaporama démarre automatiquement lorsque vous appuyez sur le bouton [▶] (Lecture) dans la liste des fichiers.
- 📎 Des fichiers musicaux peuvent être lus automatiquement pendant le diaporama, si l'option **Fond musical** est définie sur **Activé**.
- 📎 Il n'est pas possible de changer le **Fond musical** tant que le chargement de la musique de fond n'est pas terminé.



Fonctions avancées


Mon contenu - Fonctions supplémentaires

Menu d'options pour la lecture de Vidéos/Musique/Photos

Pendant la lecture d'un fichier, appuyez sur le bouton **TOOLS**.

Catégorie	Opérations	Vidéos	Musique	Photos
Recherche titre	Vous pouvez déplacer directement l'autre fichier.	✓		
Recher. temps	Vous pouvez rechercher la vidéo en appuyant sur les boutons ◀ et ▶ à intervalle d'une minute ou en entrant le nombre directement.	✓		
Mode aléatoire	Vous pouvez lire les fichiers musicaux de manière aléatoire.		✓	
Mode Répétition	Vous pouvez lire des fichiers musicaux et vidéo en boucle.	✓	✓	
Format de l'image	Vous permet de régler la taille de l'image en fonction de vos préférences.	✓		
Mode Image	Vous pouvez régler les paramètres d'image.	✓		✓
Mode Son	Vous pouvez régler les paramètres sonores.	✓	✓	✓
Langue des sous-titres	Vous pouvez afficher des sous-titres. Vous pouvez sélectionner une langue de sous-titrage spécifique si le fichier en contient plusieurs.	✓		
Param. de sous-titre	Vous pouvez visionner la vidéo avec des sous-titres. Cette fonction n'est opérationnelle que si les sous-titres possèdent le même nom de fichier que la vidéo.	✓		
Audio	Vous pouvez regarder une vidéo dans une des langues prises en charge. Cette fonction n'est active que lors de la lecture de fichiers de type streaming prenant en charge plusieurs formats audio.	✓		
Lancer le diaporama / Suspendre diaporama	Vous pouvez lancer ou suspendre la lecture d'un diaporama.			✓
Vit. diaporama	Vous pouvez sélectionner la vitesse du diaporama pendant sa diffusion.			✓
Fond musical	Vous pouvez activer/désactiver le fond musical d'un diaporama.			✓
Paramètres de musique de fond	Vous pouvez sélectionner le fond musical d'un diaporama.			✓
Zoom	Vous pouvez zoomer sur les images lorsque vous êtes en mode Plein écran.			✓
Pivoter	Vous pouvez faire pivoter les images lorsque vous êtes en mode Plein écran.			✓
Informations	Vous pouvez afficher des informations détaillées sur le fichier lu.	✓	✓	✓

 Si vous appuyez sur le bouton **INFO** alors qu'un nom de périphérique est sélectionné, des informations s'affichent sur le périphérique en question.

 Si vous appuyez sur le bouton **INFO** alors qu'un fichier est sélectionné, des informations s'affichent sur le fichier en question.

Fonctions avancées

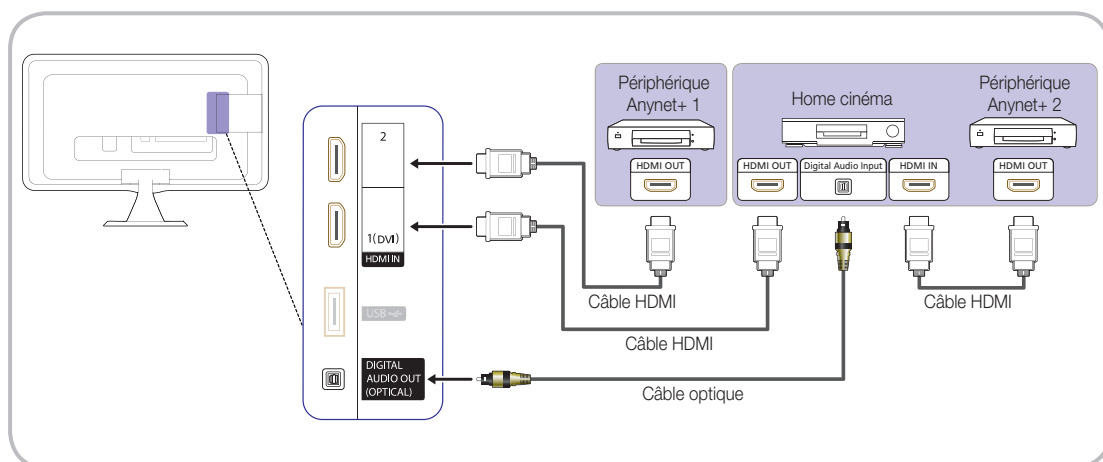
Anynet+ (HDMI-CEC)

En quoi consiste Anynet+ ?

Anynet+ est une fonction qui vous permet de contrôler tous les appareils Samsung connectés compatibles Anynet+ à l'aide de votre télécommande Samsung. Le système Anynet+ peut être utilisé uniquement avec les appareils Samsung disposant de la fonction Anynet+. Pour être sûr que votre appareil Samsung dispose de cette fonction, vérifiez qu'il comporte le logo Anynet+.

- Vous pouvez commander n'importe quel appareil Anynet+ à l'aide de la télécommande, et non des boutons du produit.
- Il se peut que la télécommande de l'appareil ne fonctionne pas dans certaines situations. Dans ce cas, sélectionnez de nouveau l'appareil Anynet+.
- Les fonctions Anynet+ ne sont pas opérationnelles sur les produits d'autres fabricants.
- Pour plus d'informations sur la méthode de connexion des périphériques externes, consultez le mode d'emploi approprié.

Connexion à un système home cinéma



1. A l'aide d'un câble HDMI, reliez la prise **HDMI IN (1(DVI), 2)** de l'appareil à la prise **HDMI OUT** du périphérique Anynet+ correspondant.
2. A l'aide d'un câble HDMI, reliez la prise **HDMI IN** du système home cinéma à la prise **HDMI OUT** de l'appareil Anynet+ correspondant.



REMARQUE

- Connectez le câble optique entre la prise **DIGITAL AUDIO OUT (OPTICAL)** de votre appareil et l'entrée Digital Audio de votre système home cinéma.
- En suivant les instructions de connexion ci-dessus, la prise Optical (Optique) diffuse uniquement du son sur 2 canaux. Vous n'entendrez du son qu'au niveau des haut-parleurs avant, gauche et droit et du caisson de basses de votre système home cinéma. Pour écouter du contenu audio 5.1, branchez la prise **DIGITAL AUDIO OUT (OPTICAL)** du lecteur DVD ou du décodeur satellite (c'est-à-dire, le périphérique Anynet 1 ou 2) directement sur l'amplificateur ou sur le système home cinéma, et non sur l'appareil.
- Ne connectez qu'un seul système home cinéma.
- Vous pouvez connecter un appareil Anynet+ à l'aide du câble HDMI. Il se peut que certains câbles HDMI ne prennent pas en charge les fonctions Anynet+.
- Anynet+ fonctionne lorsque l'appareil AV compatible est en veille ou en marche.
- Le système Anynet+ prend en charge jusqu'à 10 appareils AV. Vous pouvez connecter jusqu'à 3 appareils du même type.

Fonctions avancées

Menu Anynet+ (Anynet+)

Le menu Anynet+ varie selon le type et l'état des périphériques Anynet+ connectés à l'appareil.

Menu Anynet+	Description
Affichage PC	Change le mode Anynet+ en mode PC.
Liste d'appareils	Affiche la liste des appareils Anynet+.
Enregistrement : (*enregistreur)	Lance immédiatement l'enregistrement à l'aide de l'enregistreur. (Cette fonction n'est disponible que pour les appareils prenant en charge la fonction d'enregistrement.)
(nom_appareil) MENU	Affiche les menus de l'appareil connecté. Par exemple, si un graveur DVD est connecté, son menu de disque s'affiche.
(nom_appareil) Outils	Affiche le menu des outils de l'appareil connecté. Par exemple, si un graveur DVD est connecté, son menu de lecture s'affiche.  Ce menu n'est pas disponible avec tous les appareils.
(nom_appareil) Menu titre	Affiche le menu de titres de l'appareil connecté. Par exemple, si un graveur DVD est connecté, son menu de titres s'affiche.  Ce menu n'est pas disponible avec tous les appareils.
Arrêter Enr. : (*enregistreur)	Arrête l'enregistrement.
Récepteur	Le son est diffusé par l'intermédiaire du récepteur.

Si plusieurs enregistreurs sont connectés, ils s'affichent sous la forme (*enregistreur) ; si un seul enregistreur est connecté, il s'affiche sous la forme (*nom_appareil).

Configuration d'Anynet+



MENU  → **Système** → **Anynet+ (HDMI-CEC)** → ENTER 

■ Anynet+ (HDMI-CEC) (Arrêt / Activé)

pour utiliser la fonction Anynet+, l'option **Anynet+ (HDMI-CEC)** doit être définie sur **Activé**


 Lorsque la fonction **Anynet+ (HDMI-CEC)** est désactivée, toutes les activités qui y sont associées sont indisponibles.

■ Arrêt automatique (Non / Oui) : Configuration de l'arrêt automatique d'un périphérique Anynet+ lorsque l'appareil est mis hors tension.

 Si la fonction **Arrêt automatique** est définie sur **Oui**, les périphériques externes en cours d'exécution s'éteindront en même temps que l'appareil. Toutefois, si un périphérique est en train d'enregistrer, il peut ne pas s'éteindre.

 N'est peut-être pas pris en charge selon le périphérique.

Basculement entre des appareils Anynet+

1. Appuyez sur le bouton **TOOLS** pour sélectionner **Anynet+ (HDMI-CEC)**. Appuyez ensuite sur le bouton ENTER  pour sélectionner **Liste d'appareils**.

 Si l'appareil recherché est introuvable, appuyez sur le bouton **A** pour actualiser la liste.

2. Sélectionnez un appareil et appuyez sur le bouton ENTER . Vous pouvez basculer vers l'appareil sélectionné.

 Le menu **Liste d'appareils** s'affiche uniquement lorsque vous définissez l'option **Anynet+ (HDMI-CEC)** sur **Activé** dans le menu **Système**.

- Le basculement vers l'appareil sélectionné peut prendre 2 minutes. Il est impossible d'annuler l'opération de basculement.
- Si vous avez choisi un mode d'entrée externe en appuyant sur le bouton **SOURCE**, il est impossible d'utiliser la fonction Anynet+. Veuillez à basculer vers un appareil Anynet+ à l'aide de la **Liste d'appareils**.

Fonctions avancées

■ Ecoute via un récepteur

Vous pouvez écouter du son via un récepteur (c'est-à-dire un système home cinéma) au lieu du **Haut-parleur Périph.**

1. Sélectionnez **Récepteur** et définissez l'option sur **Activé**.

2. Appuyez sur le bouton EXIT pour quitter le menu.



Si votre récepteur ne prend en charge que l'audio, il se peut qu'il ne figure pas dans la liste d'appareils.



Le récepteur fonctionnera lorsque vous aurez correctement raccordé la prise d'entrée optique du récepteur à la prise **DIGITAL AUDIO OUT (OPTICAL)** de l'appareil.



Lorsque le récepteur (p. ex. home cinéma) est configuré sur **Marche**, vous pouvez écouter le son sortant de la prise optique de l'appareil. Lorsque la source est un composant numérique (p. ex. DVD) connecté à l'appareil via HDMI, seul un son 2 voies est diffusé par le récepteur.

Fonctions avancées

Résolution des problèmes Anynet+

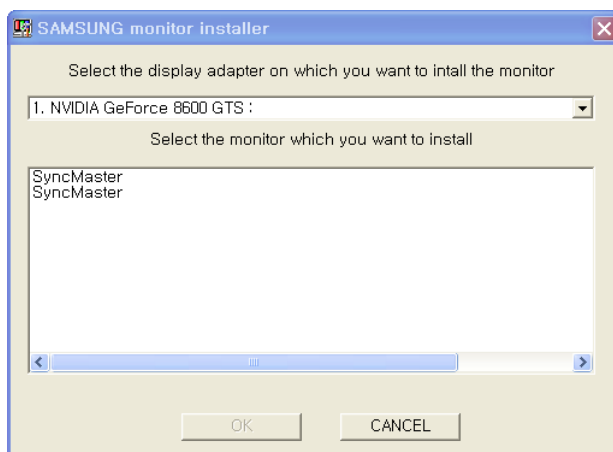
Problème	Solution possible
Anynet+ ne fonctionne pas.	<ul style="list-style-type: none">• Vérifiez si l'appareil est compatible Anynet+. Le système Anynet+ ne prend en charge que les appareils compatibles Anynet+.• Seul un récepteur (home cinéma) peut être connecté.• Vérifiez que le cordon d'alimentation de l'appareil Anynet+ est bien connecté.• Vérifiez la connexion des câbles vidéo/audio/HDMI du périphérique Anynet+.• Vérifiez que l'option Anynet+ (HDMI-CEC) est définie sur Marche dans le menu de configuration d'Anynet+.• Vérifiez que la télécommande est compatible avec Anynet+.• Anynet+ ne fonctionne pas dans toutes les conditions. (Recherche de chaînes, utilisation de Mon contenu ou (configuration initiale), etc.)• Lorsque vous branchez ou retirez le câble HDMI, veuillez à relancer une recherche de périphérique ou à éteindre et rallumer votre appareil.• Vérifiez que la fonction Anynet+ de l'appareil Anynet+ est activée.
Je veux démarrer Anynet+.	<ul style="list-style-type: none">• Assurez-vous que le périphérique Anynet+ est bien connecté à l'appareil et que la fonction Anynet+ (HDMI-CEC) est définie sur Marche dans le menu de configuration d'Anynet+.• Appuyez sur le bouton TOOLS pour afficher le menu Anynet+ et sélectionnez le menu de votre choix.
Je veux quitter Anynet+.	<ul style="list-style-type: none">• Sélectionnez Affichage PC dans le menu Anynet+.• Appuyez sur le bouton SOURCE de la télécommande et choisissez un appareil non compatible Anynet+.
Le message "Connexion à Anynet+..." apparaît à l'écran.	<ul style="list-style-type: none">• Il est impossible d'utiliser la télécommande lorsque vous configurez Anynet+ ou basculez vers un mode d'affichage.• La télécommande n'est utilisable qu'au terme de la configuration d'Anynet+ ou du passage vers un mode d'affichage.
Le périphérique connecté ne s'affiche pas.	<ul style="list-style-type: none">• Vérifiez si l'appareil est ou non compatible avec les fonctions Anynet+.• Vérifiez que le câble HDMI est bien connecté.• Vérifiez que l'option Anynet+ (HDMI-CEC) est définie sur Activé dans le menu de configuration d'Anynet+.• Lancez une nouvelle recherche d'appareils Anynet+.• Vous pouvez uniquement connecter un appareil Anynet+ à l'aide du câble HDMI. Il se peut que certains câbles HDMI ne prennent pas en charge les fonctions Anynet+.• Si la connexion est interrompue à cause d'une coupure de courant ou parce que le câble HDMI a été déconnecté, effectuez une nouvelle recherche d'appareils.
Le son de l'appareil n'est pas émis par l'intermédiaire du récepteur.	<ul style="list-style-type: none">• Connectez le câble optique entre l'appareil et le récepteur.

Informations supplémentaires

Installation du pilote de périphérique

Si vous installez le pilote de périphérique, vous pouvez définir la résolution et la fréquence adaptées au produit. Le pilote de périphérique est inclus sur le CD fourni avec le produit. Si le fichier de lecteur fourni est corrompu, rendez-vous sur le site Web de Samsung Electronics (www.samsung.com) pour y télécharger le pilote.

1. Insérez le CD d'installation du pilote dans le lecteur de CD-ROM.
2. Cliquez sur Pilote Windows.
3. Terminez l'installation en suivant les instructions affichées à l'écran.
4. Sélectionnez le modèle de votre produit dans la liste de modèles.



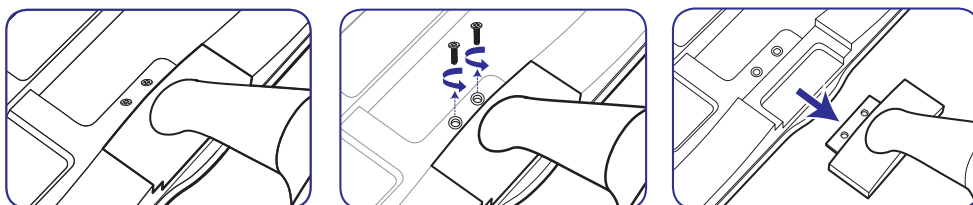
5. Vérifiez que la résolution et la fréquence de rafraîchissement de l'écran appropriées s'affichent dans les paramètres du Panneau de configuration. Pour plus d'informations, consultez le document relatif au système d'exploitation Windows.

Informations supplémentaires

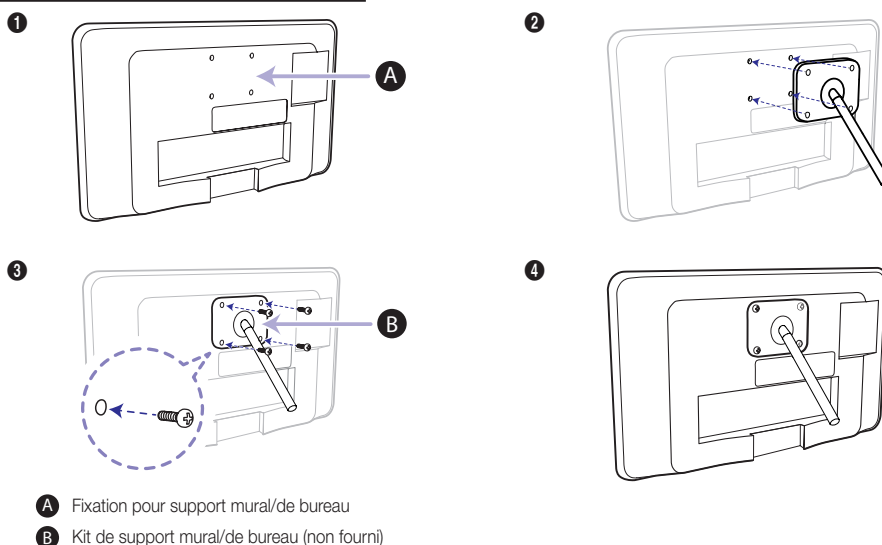
Adjonction d'un support mural/de bureau

Préparation avant l'installation d'un support mural/de bureau

1. Mettez le produit hors tension et débranchez le câble d'alimentation de la prise murale.
2. Placez un coussin ou un chiffon doux sur une surface plane pour protéger l'écran, puis posez le produit avec sa face avant orientée vers le bas.
3. Retirez la vis de l'arrière du produit.
4. Pour détacher le support, tirez-le dans le sens indiqué par la flèche sur le dessin.



Adjonction d'un support mural/de bureau



5. Alignez le support mural/de bureau avec le moniteur et fixez le support mural/de bureau en serrant la vis.
6. Alignez la rainure de la partie du produit à fixer au support à la rainure du support (support de bureau, support mural ou autre support), puis fixez solidement le support en resserrant la vis.

REMARQUE

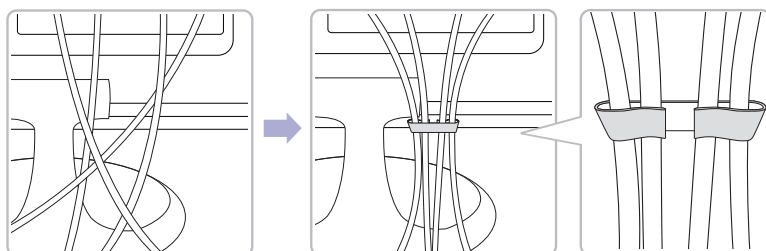
- Si vous utilisez des vis plus longues que celles indiquées dans les spécifications standard, vous pourriez endommager l'intérieur du produit.
- Pour les fixations murales non conformes aux spécifications VESA standard, la longueur de la vis peut varier en fonction des spécifications correspondantes.

Informations supplémentaires

- Évitez d'utiliser des vis non compatibles avec les spécifications VESA standard et de les fixer en forçant démesurément. Vous pourriez endommager le produit ou provoquer des dommages corporels en cas de chute du produit. Samsung ne saurait être tenu responsable de dommages matériels ou corporels.
- Samsung ne saurait être tenu responsable de dommages corporels ou au produit qui résulteraient de l'utilisation d'un support mural/de bureau non compatible avec les spécifications ou d'une installation non effectuée par un installateur agréé.
- Lors de l'installation du produit à l'aide d'une fixation murale, achetez la fixation murale qui offre au moins 10 cm d'espace entre le mur et le produit.
- Utilisez la fixation murale en respectant les spécifications internationales.

Assemblage des câbles

Le serre-câble permet de dissimuler câbles derrière le support.

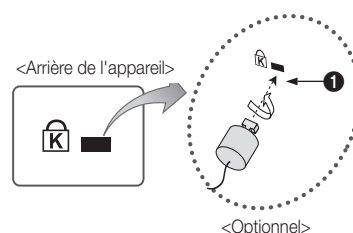


- 🔗 La couleur et l'apparence peuvent varier en fonction du produit, et les spécifications sont sujettes à modification sans préavis à des fins d'optimisation des performances.

Verrou antivol Kensington

Le verrou antivol Kensington n'est pas fourni par Samsung. L'antivol Kensington est un dispositif utilisé pour fixer physiquement le système lorsqu'il est utilisé dans un endroit public. L'aspect du verrou et la méthode de verrouillage peuvent différer de l'illustration en fonction du fabricant. Consultez le manuel fourni avec le verrou Kensington pour obtenir des instructions d'utilisation supplémentaires.

- 🔗 Une icône "K" est présente à l'arrière de l'appareil. Un verrou Kensington se trouve à côté de l'icône "K".



Pour verrouiller l'appareil, procédez comme suit :

- 1 Enroulez le câble de verrouillage Kensington autour d'un objet large et fixe tel qu'un bureau ou une chaise.
- 2 Glissez le bout du câble auquel est attaché le verrou dans la boucle du câble de verrouillage Kensington.
- 3 Insérez le dispositif de verrouillage dans la fente Kensington de l'appareil (1).
- 4 Fermez le verrou.

- 🔗 Ces instructions sont d'ordre général. Pour de plus amples informations, consultez le manuel d'utilisation fourni avec le dispositif de verrouillage.
- 🔗 Le dispositif de verrouillage est vendu séparément.
- 🔗 L'emplacement du verrou Kensington peut varier en fonction du modèle.

Informations supplémentaires


Résolution des problèmes

Si vous avez des questions sur l'appareil, commencez par consulter la liste ci-dessous. Si aucune de ces solutions de dépannage ne s'applique à votre problème, rendez-vous sur le site "www.samsung.com", puis cliquez sur Assistance ou contactez le centre d'appels dont les coordonnées figurent sur la dernière page de ce manuel.


Problèmes	Solutions et explications
Connexion PC	
Le message Mode non pris en charge est affiché.	<ul style="list-style-type: none"> Réglez la fréquence et la résolution de sortie de votre PC pour qu'elles correspondent aux résolutions prises en charge par l'appareil (p. 18).
PC reste affiché dans la liste Source, même si aucun ordinateur n'est connecté.	<ul style="list-style-type: none"> C'est normal ; "PC" apparaît toujours dans la liste des sources, même si aucun PC n'est connecté.
La qualité de la vidéo est bonne, mais aucun son n'est émis.	<ul style="list-style-type: none"> Si vous utilisez une connexion HDMI, vérifiez le paramètre de sortie audio sur votre PC.
Qualité de l'image	<p>Exécutez tout d'abord le Test de l'image pour vérifier que votre appareil affiche correctement l'image de test. (Accédez à MENU - Assistance - Diagnost. auto. - Test de l'image) (p. 26)</p> <p>Si l'image de test s'affiche correctement, sa qualité médiocre peut être due à la source ou au signal.</p>
La qualité de l'image n'est pas aussi bonne que dans le magasin.	<ul style="list-style-type: none"> Si vous possédez un décodeur câble/boîtier décodeur analogique, passez à un décodeur numérique. Utilisez des câbles HDMI ou Composant pour fournir une qualité d'image HD (haute définition).
L'image est déformée : erreur macrobloc, petit bloc, points, pixelisation.	<ul style="list-style-type: none"> La compression de contenu vidéo peut engendrer une déformation de l'image, en particulier pour les mouvements rapides comme le sport et les films d'action. Un niveau de signal faible ou de mauvaise qualité peut déformer l'image. Il ne s'agit pas d'un problème lié à l'appareil.
Couleur incorrecte ou manquante.	<ul style="list-style-type: none"> Si vous utilisez une connexion Composant, vérifiez que les câbles sont connectés aux prises adéquates. Des raccordements desserrés ou incorrects peuvent engendrer des problèmes au niveau de la couleur ou un écran vide.
La couleur ou la luminosité est de mauvaise qualité.	<ul style="list-style-type: none"> Réglez les options Image dans le menu de l'appareil. (sélectionnez Mode Image / Couleur / Luminosité / Netteté) (p. 20) Réglez l'option Mode éco. dans le menu de l'appareil. (accédez à MENU - Système - Solution Eco - Mode éco.) (p. 25) Essayez de réinitialiser l'image pour en afficher les paramètres par défaut (Accédez à MENU - Image - Réinit. param. img) (p. 22)
Il y a une ligne pointillée sur les bords de l'écran.	<ul style="list-style-type: none"> Si la taille de l'image est réglée sur Adapter à écran, remplacez cette valeur par 16:9 (p. 20). Changez la résolution du décodeur câble/boîtier décodeur.
L'image est en noir et blanc.	<ul style="list-style-type: none"> Si vous utilisez une entrée AV composite, connectez le câble vidéo (jaune) à la prise verte de l'entrée composante 1 de l'appareil.
Qualité sonore	<p>Exécutez tout d'abord le Test du son pour vérifier que le système audio de votre appareil fonctionne correctement. (Accédez à MENU - Assistance - Diagnost. auto. - Test du son.) (p. 26)</p> <p>Si le système audio fonctionne correctement (OK), le problème lié au son peut provenir de la source ou du signal.</p>
Il n'y a aucun son ou celui-ci est trop faible au volume maximum.	<ul style="list-style-type: none"> Vérifiez le volume du périphérique (décodeur câble/boîtier décodeur, DVD, Blu-ray, etc.) connecté à votre appareil.
La qualité d'image est bonne, mais aucun son n'est émis.	<ul style="list-style-type: none"> Réglez l'option Sélection Haut-parleur sur Haut-parleur Périph. dans le menu Son (p. 23). Si vous utilisez un périphérique externe, assurez-vous que les câbles audio sont raccordés aux prises d'entrée audio appropriées de l'appareil. Si vous utilisez un périphérique externe, vérifiez l'option de sortie audio du périphérique connecté (il se peut, par exemple, que vous deviez définir l'option audio de votre décodeur câble sur HDMI si vous utilisez une connexion HDMI). Si vous utilisez un câble DVI-HDMI, un câble audio distinct est requis. Si votre appareil est équipé d'une prise casque, assurez-vous que rien n'y est connecté. Redémarrez le périphérique connecté en rebranchant le câble d'alimentation du périphérique.
Les haut-parleurs émettent un son inhabituel.	<ul style="list-style-type: none"> Vérifiez les connexions des câbles. Vérifiez qu'aucun câble vidéo n'est raccordé à une entrée audio. Pour les connexions de télédistribution (câble) ou antenne, vérifiez l'intensité du signal. Un niveau de signal faible peut provoquer une distorsion sonore. Procédez au Test du son comme expliqué ci-dessus.
Autres	
Barres horizontales mauves/vertes qui défilent et bourdonnement dans les haut-parleurs de l'appareil avec le câble de connexion Composant.	<ul style="list-style-type: none"> Débranchez les bornes audio gauche (L) et droite (R) du décodeur. Si le bourdonnement cesse, cela signifie que le décodeur présente un problème de mise à la terre. Remplacez les câbles des composants vidéo par une connexion HDMI.

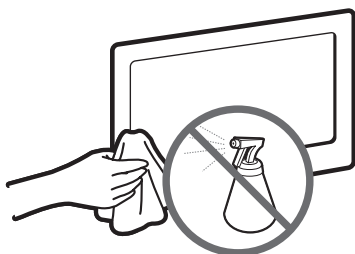
Informations supplémentaires

Problèmes	Solutions et explications
Problème de rémanence de l'image (brûlures).	<ul style="list-style-type: none"> Pour réduire le risque de brûlure d'écran, cet écran est équipé d'une technologie de réduction des brûlures. Cette technologie (Pixel Shift) permet de régler le mouvement de l'image de bas en haut (ligne verticale) et de gauche à droite (point horizontal).
Le message "Mode non pris en charge" est affiché.	<ul style="list-style-type: none"> Vérifiez la résolution prise en charge de l'appareil et réglez la résolution de sortie du périphérique externe en conséquence (p. 18).
Une odeur de plastique est émise par l'appareil.	<ul style="list-style-type: none"> Cette odeur est normale et s'atténuera avec le temps.
L'appareil penche sur le côté.	<ul style="list-style-type: none"> Retirez la base du support de l'appareil et réassemblez-la.
Perte intermittente du signal audio ou vidéo.	<ul style="list-style-type: none"> Vérifiez le raccordement des câbles ; rebranchez-les au besoin. Une perte de l'image ou du son peut être provoquée par l'utilisation de câbles trop rigides ou épais. Veillez à ce que les câbles soient suffisamment souples pour une utilisation à long terme. En cas d'installation de l'appareil en position murale, nous vous recommandons d'utiliser des câbles avec des connecteurs de 90 degrés.
Il se peut que vous voyiez de petites particules si vous regardez de près le bord du cadre de l'écran de l'appareil.	<ul style="list-style-type: none"> Elles font partie de la conception du produit et ne constituent pas un défaut.
Problèmes récurrents liés à l'image/au son.	<ul style="list-style-type: none"> Vérifiez et modifiez le signal/la source.
Il peut y avoir une réaction entre les coussinets en caoutchouc situés sur le support de base et la finition de certains meubles.	<ul style="list-style-type: none"> Pour éviter que cela ne se produise, utilisez des coussinets de feutre sur toute surface de l'appareil en contact direct avec un meuble.

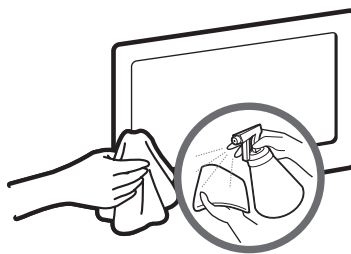
 Cet écran est équipé d'un écran constitué de sous-pixels dont la fabrication nécessite une technologie sophistiquée. Il se peut toutefois que quelques points clairs ou sombres apparaissent à l'écran. Ils n'ont aucune incidence sur la performance du produit.

Stockage et entretien

 Si des autocollants sont appliqués sur l'écran, leur retrait peut laisser quelques traces. Nettoyez-les avant d'utiliser l'appareil.



Ne vaporisez pas d'eau ni d'agent nettoyant directement sur le produit. Tout liquide qui entre dans le produit peut engendrer une défaillance, un incendie ou une électrocution.




Nettoyez le produit à l'aide d'un chiffon doux imprégné d'une petite quantité d'eau.

Informations supplémentaires

Licence



TheaterSound, SRS and the  symbol are trademarks of SRS Labs, Inc.
TheaterSound technology is incorporated under licence from SRS Labs, Inc.



Fabriqué sous licence de Dolby Laboratories. Dolby et le symbole du double D sont des marques de Dolby Laboratories.



Manufactured under licence under U.S. Patent #'s: 5,451,942; 5,956,674; 5,974,380; 5,978,762; 6,487,535 & other U.S. and worldwide patents issued & pending. DTS and the Symbol are registered trademarks. & DTS 2.0+ Digital Out and the DTS logos are trademarks of DTS, Inc. Product Includes software. © DTS, Inc. All Rights Reserved.



DivX Certified® to play DivX® video up to HD 1080p, including premium content.
DivX®, DivX Certified® and associated logos are trademarks of DivX, Inc. and are used under license.

ABOUT DIVX VIDEO: DivX® is a digital video format created by DivX, Inc. This is an official DivX Certified® device that plays DivX video. Visit www.divx.com for more information and software tools to convert your files into DivX video.
ABOUT DIVX VIDEO-ON-DEMAND: This DivX Certified® device must be registered in order to play purchased DivX Video-on-Demand (VOD) movies. To obtain your registration code, locate the DivX VOD section in your device setup menu. Go to vod.divx.com for more information on how to complete your registration.
Covered by one or more of the following U.S. patents : 7,295,673; 7,460,668; 7,515,710; 7,519,274

Avis concernant les Licences libres

En cas d'utilisation d'un logiciel libre, des Licences libres sont disponibles dans le menu du produit.
L'avis concernant les Open Source Licence (Licences libres) est uniquement disponible en anglais.

Informations supplémentaires

Caractéristiques techniques

Considérations environnementales	Température	Température : 10°C ~ 40°C (50°F ~ 104°F) Humidité : 10 % ~ 80 %, sans condensation
	Stockage	Température : -20°C ~ 45°C (-4°F ~ 113°F) Humidité : 5 % ~ 95 %, sans condensation
Interface de montage VESA		75 mm x 75 mm
Inclinaison		-2° ~ 22°
Nom du modèle		T23A350
Taille de l'écran (diagonale)		23 pouces (58 cm)
Résolution de l'affichage		1920 x 1080 à 60Hz
Son (Sortie)		3 W x 2
Dimensions (l x H x P)	(Sans socle)	555,7 x 345,6 x 31,6 mm
	(Avec socle)	555,7 x 431,9 x 239,2 mm
Poids	(Sans socle)	3,6 kg
	(Avec socle)	4,2 kg

- ✎ La conception et les spécifications peuvent être modifiées sans préavis.
- ✎ Pour plus d'informations sur les caractéristiques d'alimentation et de consommation électrique, reportez-vous à l'étiquette fixée au produit.
- ✎ En fonction de la région, il se peut que certains modèles ne soient pas disponibles à l'achat.

Fonction d'économie d'énergie

Ce produit dispose d'une fonction d'économie d'énergie qui met automatiquement l'écran hors tension quand le produit n'est pas utilisé pendant une durée prédéfinie, et ce afin de réduire la consommation énergétique. Si le produit entre en mode d'économie d'énergie, le voyant d'alimentation change de couleur, indiquant que le produit est dans ce mode. Quand le produit est en mode d'économie d'énergie, l'alimentation n'est pas coupée et vous pouvez donc remettre l'écran sous tension en appuyant sur une touche ou en faisant un clic de souris. Toutefois, la fonction d'économie d'énergie n'est opérationnelle que lorsque le produit est connecté à un ordinateur qui offre cette même fonction.

Fonction d'économie d'énergie	Fonctionnement normal	Mode d'économie d'énergie	Alim. coupée (bouton marche/arrêt)
LED de mise sous tension	Activé	Clignotement	Arrêt
Consommation d'énergie	50 W	Analogique : < 0,3 W	< 0,3 W

- ✎ S'il n'existe pas de bouton marche/arrêt, la consommation énergétique ne peut être de « 0 » que si le câble d'alimentation est débranché.
- ✎ La fonction DPM (gestion de l'alimentation de l'écran) ne fonctionne pas si vous utilisez simultanément le port HDMI IN 1 (DVI) de ce produit.

Informations supplémentaires

Index

A

Accessories	11
Alimentation électrique	4
Amplifier	23
Anynet+ (HDMI-CEC)	32

B

Balance G/D	23
-------------	----

C

Caractéristiques techniques	42
Carnation	22
Composant	16
Connexion à un ordinateur	18
Connexion à un périphérique AV	15
Connexion à un système audio	17
Consignes de sécurité	4
Contraste Dyn.	22

D

Diagnost. auto.	26
Diaporama	30
DIGITAL AUDIO OUT	17
DivX® VOD	25
D-sub	18
Dynamique	20

E

Ecouteurs	17
Egaliseur	23
Espace d'installation	2
Etrier de câble	38

F

Fond musical	30
Format de l'image	20
Formats vidéo	29

H

Haut-parleur de l'appareil	23
Haut-parleur ext	23
HDMI	32
Home cinéma	32
Horloge	24

I

Installation du pilote de périphérique	36
--	----

L

Langue des menus	25
Lecteur USB	27
Licence	41
Luminosité	20

M

Magnétoscope	16
Mise à niveau du logiciel	26
Mode éco.	25
Mode Film	22
Mode Veille	13
Modif. Nom	19
Mon contenu	27
Musique	30

N

Netteté	20
Nettoyage	7
Nuance Coul.	22
Nuance de noir	22

O

Options d'image	22
Résolution optimale	18

P

Paramètres avancés	21
Photos	30
Piles	14
Pivoter	31
Précautions relatives à l'installation	5
Progr. activ.	24
Progr. désact.	24

R

Récepteur	33
Recherche titre	31
Réglage Automatique	21
Résolution des problèmes	39
Résolution optimale	18
RVB uniquement	22

S

Samsung MagicAngle	20
Sélection Haut-parleur	23
Source	19
Support mural	37
Symbole	3

T

Télécommande	14
Témoin d'alimentation	13
Transparence menu	25

U

Utilisation	7
-------------	---

V

Veille	24
Vidéos	28
Volume	24
Volume auto	23



Contactez SAMSUNG WORLDWIDE

Pour tout commentaire ou toute question concernant un produit Samsung, contactez le service client de SAMSUNG.

Pays	Service client ☎	Site Web
AUSTRALIA	1300 362 603	www.samsung.com
NEW ZEALAND	0800 SAMSUNG (0800 726 786)	www.samsung.com
CHINA	400-810-5858	www.samsung.com
HONG KONG	(852) 3698 4698	www.samsung.com/hk www.samsung.com/hk_en/
INDIA	3030 8282 1800 3000 8282	www.samsung.com
INDONESIA	0800-112-8888 021-5699-7777	www.samsung.com
JAPAN	0120-327-527	www.samsung.com
MALAYSIA	1800-88-9999	www.samsung.com
PHILIPPINES	1-800-10-SAMSUNG(726-7864) 1-800-3-SAMSUNG(726-7864) 1-800-8-SAMSUNG(726-7864) 02-5805777	www.samsung.com
SINGAPORE	1800-SAMSUNG(726-7864)	www.samsung.com
THAILAND	1800-29-3232 02-689-3232	www.samsung.com
TAIWAN	0800-329-999	www.samsung.com
VIETNAM	1 800 588 889	www.samsung.com