

# SyncMaster

SERIES **3** | TA350

## جهاز عرض تلفزيون LED (MFM TV) دليل المستخدم

شكراً لشرائك هذا المنتج من Samsung.  
وللحصول على خدمة متكاملة، برجاء تسجيل المنتج على  
موقع ويب

[www.samsung.com/register](http://www.samsung.com/register)

**SAMSUNG**

يتم توفير الأشكال والأمنلة التوضيحية الواردة في "دليل المستخدم" هذا بغرض الرجوع إليها فقط وقد تختلف هذه الرسومات عن مظهر المنتج الحقيقي. قد يتم تغيير تصميم المنتج ومواصفاته دون إخطار.

### تحذير حول الصورة الثابتة

جنب عرض الصور الثابتة (مثل ملفات الصور بتنسيق JPEG) أو عنصر صورة ثابتة على الشاشة، قد يؤدي العرض المتواصل للصور الثابتة إلى حدوث تلف بالشاشة، مما يؤثر على جودة الصورة. وللتقليل من خطر هذا التأثير، الرجاء اتباع التوصيات الواردة أدناه:

- حاول عرض أي صورة دائمة في وضع ملء الشاشة واستخدم قائمة تنسيقات صور المنتج هذه للحصول على أفضل مطابقة محتملة.
- قلل قيم السطوع والتباين إلى الحد الأدنى اللازم لتحقيق جودة الصورة المطلوبة، حيث تؤدي القيم الزائدة عن الحد الطبيعي إلى احتراق الشاشة بشكل سريع.
- استخدم كل ميزات المنتج هذه بشكل متكرر والتي تم تصميمها لتقليل احتجاز الصورة وإنهاء الشاشة، رجاء الرجوع إلى القسم الصحيح بدليل المستخدم للحصول على التفاصيل.

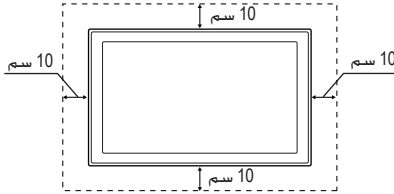
### مراعاة مسافات تركيب الجهاز

يجب مراعاة المسافات المطلوبة بين المنتج والأشياء الأخرى (الجدران مثلاً) لضمان تهويته بشكل جيد. قد يؤدي التقصير في إجراء ذلك إلى نشوب حريق أو حدوث مشكلة في المنتج نتيجة لارتفاع درجة الحرارة الداخلية للمنتج.

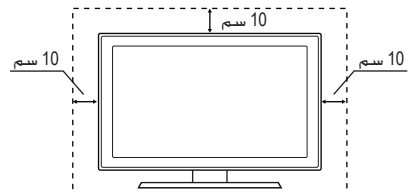
🔗 قد يختلف المظهر الفعلي للتلفزيون عن الصور الموجودة بهذا الدليل باختلاف الطراز.

🔗 كن حذرًا عند ملاصقة التلفزيون. حيث يمكن أن تكون بعض الأجزاء ساخنة إلى حد ما.

#### التثبيت باستخدام رف التثبيت بالحائط.



#### التثبيت باستخدام حامل.



# المحتويات

4	احتياطات الأمان
11	الملحقات
12	تركيب الحامل
13	استعراض لوحة التحكم
14	استعراض جهاز التحكم عن بُعد
15	التوصيل بجهاز AV
17	التوصيل بجهاز صوت
18	التوصيل بكمبيوتر
19	تغيير مصدر الإدخال
19	كيفية التنقل بين القوائم
20	قائمة الصورة
23	قائمة الصوت
24	قائمة النظام
26	قائمة الدعم
27	استخدام "التنزيلات"
32	Anynet+ (HDMI-CEC)
36	تنبيت برنامج تشغيل الجهاز
37	توصيل رف التنبيت بالخائط/ حامل التنبيت على سطح المكتب
38	جميع الكبلات
38	قفل أمان Kensington لمنع السرقة
39	استكشاف الأخطاء وإصلاحها
42	المواصفات
42	وظيفة توفير الطاقة

## بدء التشغيل

4

## التوصيلات

15

## الميزات الأساسية

19

## الميزات المتقدمة

27

## معلومات أخرى

36

## راجع الرمز!



دليل تفصيلي



ملاحظة



قد تستخدم هذه الوظيفة بالضغط على الزر  
TOOLS بجهاز التحكم عن بُعد.



# بدء التشغيل

## احتياطات الأمان

الرموز المستخدمة في احتياطات الأمان

قد يؤدي عدم اتباع الاحتياطات التي تم وضع هذه العلامة عليها إلى حدوث إصابة خطيرة أو حتى كارثة قد تفضي إلى الوفاة.	تحذير	
--	-------	--

قد يؤدي عدم اتباع الاحتياطات التي تم وضع هذه العلامة عليها إلى حدوث إصابة جسيمة أو تلف في الممتلكات.	تنبيه	
--	-------	--

لا تقم بذلك.

يجب اتباع هذا الإجراء.

<p>يشير هذا الرمز إلى وجود جهد كهربائي عالي بالداخل. فمن الخطورة أن تتعامل مع الجزء الداخلي لهذا المنتج.</p> <p>ينبهك هذا الرمز إلى أن وثائق البيع المتعلقة بالتشغيل والصيانة مضمنة مع هذا المنتج.</p>	<p>تنبيه</p> <p>خطر حدوث صدمة كهربية. فلا تقم بالفتح</p> <p>تنبيه: للحد من خطر التعرض لصدمة كهربية، لا تقم بإزالة الغطاء (أو الجزء الخلفي). لا توجد أجزاء داخلية قابلة لتدخل المستخدم فيها. الرجاء توكيل أعمال الصيانة إلى متخصصين مؤهلين.</p>
--	--

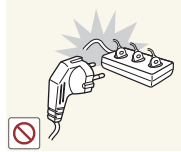
## الأمور المتعلقة بالطاقة

تتوفر الصور التالية لاستخدامها كمرجع وقد تختلف اعتمادًا على الطراز والدول.

### تحذير

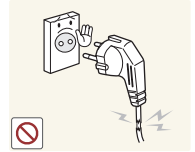
جانب توصيل عدة أجهزة كهربية بمأخذ جداري واحد.

- وإلا فقد يؤدي ذلك إلى حدوث حريق بسبب ارتفاع درجة حرارة المأخذ الجداري.



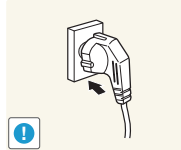
جانب استخدام سلك تيار كهربائي أو قابس تيار كهربائي تالف أو مأخذ جداري غير مثبت بإحكام.

- وإلا فقد يؤدي ذلك إلى حدوث صدمة كهربية أو نشوب حريق.



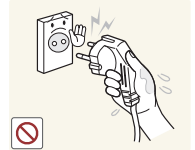
قم بتوصيل قابس التيار الكهربائي بإحكام.

- وإلا فقد يؤدي ذلك إلى نشوب حريق.



جانب توصيل مصدر التيار الكهربائي بأيدي مبتلة.

- وإلا فقد يؤدي ذلك إلى حدوث صدمة كهربية.



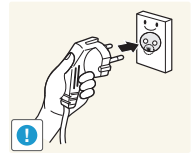
جانب ثني سلك التيار الكهربائي أو جدله بدرجة مفرطة ووضع أشياء ثقيلة عليه.

- وإلا فقد يؤدي ذلك إلى حدوث صدمة كهربية أو حريق بسبب تلف سلك التيار الكهربائي.



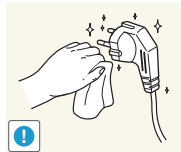
تأكد من توصيل سلك التيار الكهربائي بمأخذ جداري مؤرض (لمعدات العزل من الفئة الأولى فقط).

- وإلا فقد يؤدي ذلك إلى حدوث صدمة كهربية أو إصابة.



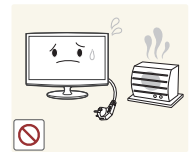
إذا كانت سنون قابس التيار الكهربائي أو المأخذ الجداري مكسوة التراب، قم بتنظيفها باستخدام قطعة قماش جافة.

- وإلا فقد يؤدي ذلك إلى نشوب حريق.



احفظ سلك التيار الكهربائي والمنفذ بعيدين عن أي سخان.

- وإلا فقد يؤدي ذلك إلى حدوث صدمة كهربية أو نشوب حريق.





## بدء التشغيل

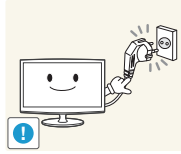
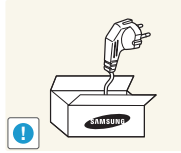
### تنبيه ⚠

تأكد من استخدام سلك التيار الكهربائي الذي توفره شركتنا فقط. وبالإضافة إلى ذلك، لا تستخدم سلك تيار كهربائي يستخدمه جهاز كهربائي آخر.

- وإلا، فقد يؤدي ذلك إلى حدوث صدمة كهربية أو نشوب حريق.

قم بتوصيل قابس التيار الكهربائي بأخذ جداري يمكن الوصول إليه بسهولة.

- عند حدوث مشكلة تتعلق بالمنتج، يجب نزع قابس التيار الكهربائي لقطع الطاقة بالكامل. لا يمكنك قطع الطاقة بالكامل عن طريق استخدام زر الطاقة الموجود على المنتج فقط.



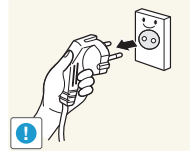
جنب نزع قابس التيار الكهربائي أثناء تشغيل المنتج.

- وإلا فقد ينتج عن ذلك تلف المنتج بسبب حدوث صدمة كهربية.



أثناء نزع قابس التيار الكهربائي من المأخذ الجداري، تأكد من إمساكه من القابس وليس من السلك.

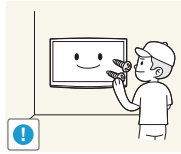
- وإلا، فقد يؤدي ذلك إلى حدوث صدمة كهربية أو نشوب حريق.



### الأمر المتعلقة بالتركيب

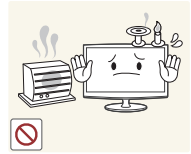
### تحذير ⚠

- اطلب من مهندس التركيب أو من شركة مختصة تركيب المنتج على الحائط.
- وإلا فقد ينتج عن هذا الأمر حدوث إصابة.
- تأكد من استخدام رف التثبيت بالحائط المحدد.



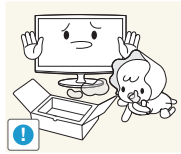
جنب وضع شموع مشتعلة ولفائف طاردة للبعوض على المنتج.

- وإلا فقد يؤدي ذلك إلى نشوب حريق.



احتفظ بالأكياس البلاستيكية المستخدمة في تغليف المنتج بعيداً عن متناول الأطفال.

- إذا وضع الأطفال هذه الأكياس البلاستيكية على رؤوسهم، فقد يتعرضون للاختناق.



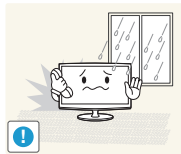
جنب تركيب المنتج في مكان رديء التهوية، على سبيل المثال داخل رف كتب أو خزانة.

- وإلا فقد يؤدي ذلك إلى نشوب حريق بسبب ارتفاع درجة الحرارة الداخلية.



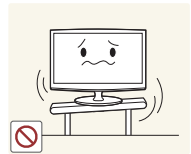
جنب تركيب المنتج في مكان عرضه للأتربة أو الرطوبة (الساونا) أو الزيت أو الدخان أو الماء (قطرات المطر). وجنب أيضاً تركيبه في سيارة.

- قد ينتج عن ذلك حدوث صدمة كهربية أو حريق.



جنب تركيب المنتج في مكان غير مستقر أو متعرض للاهتزازات بشكل مفرط مثل رف غير مستقر أو مائل.

- قد يسقط المنتج مما ينتج عنه تلف المنتج أو الإصابة.
- إذا استخدمت المنتج في مكان عرضه للاهتزازات المكثفة، فقد ينتج عن هذا الأمر تعرض المنتج لمشكلة أو نشوب حريق.

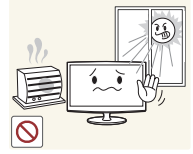


## بدء التشغيل

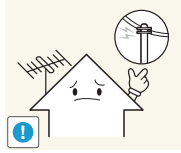
- تجنب تركيب المنتج مكان في متناول الأطفال.
- إذا لمس الطفل المنتج، فقد يسقط المنتج، مما يؤدي إلى حدوث إصابة.
- نظرًا لأن الجزء الأمامي أثقل، قم بتركيب المنتج على سطح مستو وثابت.



- تجنب تركيب المنتج في موقع معرض لأشعة الشمس المباشرة. وتجنب تركيبه بالقرب من مصدر للحرارة مثل مدفأة أو سخان.
- قد يؤدي ذلك إلى تقصير فترة صلاحية المنتج للعمل أو نشوب حريق.



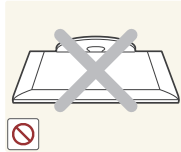
- قم بتركيب الهوائي بعيدًا عن أي كبلات ضغط عالي.
- إذا تلامس الهوائي مع كبل الضغط العالي أو سقط عليه، فقد يؤدي ذلك إلى حدوث صدمة كهربية أو نشوب حريق.



- قم بثنى كبل الهوائي الخارجي لأسفل من المكان الذي يدخل فيه الكبل إلى المنزل حتى لا تندفق مياه الأمطار داخل المنتج.
- في حالة وصول مياه الأمطار إلى داخل المنتج، قد ينتج عن ذلك صدمة كهربية أو نشوب حريق.



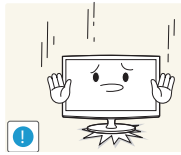
- لا تضع واجهة المنتج على الأرض.
- قد يؤدي هذا إلى تلف لوحة المنتج.



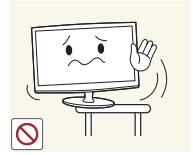
- لا تسمح بسقوط المنتج أثناء نقله.
- قد ينتج عن هذا الأمر حدوث مشكلة بالمنتج أو إصابة.



- عند تنزيل المنتج، يجب تناوله برفق.
- وإلا قد ينتج عن ذلك حدوث مشكلة بالمنتج أو إصابة.



- عند تركيب المنتج على حامل أو رف، تأكد من أن الواجهة الأمامية للمنتج لا تبرز عن الحامل أو الرف.
- وإلا فقد يؤدي ذلك إلى سقوط المنتج مما ينتج عنه قصور في الأداء أو إصابة.
- تأكد من استخدام خزانة أو رف مناسب لحجم المنتج.



- في حالة تركيب المنتج في مكان تتغير فيه ظروف التشغيل بشكل كبير، قد تحدث مشكلة خطيرة تتعلق بجودة المنتج بسبب البيئة المحيطة. في هذه الحالة، لا تقم بتركيب المنتج إلا بعد استشارة أحد مهندسي الخدمة التابعين لنا حول هذا الأمر.



- الأماكن المعرضة للآثار الجهرية والمواد الكيماوية ودرجات الحرارة شديدة الارتفاع أو الانخفاض والرطوبة العالية، أو المطارات أو المحطات التي يُستخدم فيها المنتج بشكل مستمر.

## بدء التشغيل

### الأمور المتعلقة بالتنظيف

#### تحذير ⚠

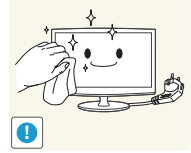
عند تنظيف المنتج، لا ترش الماء فوق أجزاء المنتج مباشرة.

- تأكد من أن الماء لا يصل إلى داخل المنتج.
- وإلا قد ينتج عن هذا الأمر نشوب حريق أو حدوث صدمة كهربية أو مشكله بالمنتج.



يجب فصل سلك التيار الكهربائي قبل تنظيف المنتج.

- وإلا فقد يؤدي ذلك إلى حدوث صدمة كهربية أو نشوب حريق.



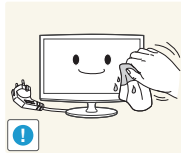
#### تنبيه ⚠

عند تنظيف المنتج، قم بفصل سلك التيار الكهربائي وتنظيف المنتج باستخدام قطعة القماش المرؤدة معه.

- تجنب استخدام المواد الكيميائية مثل الشمع أو البنزين أو الكحول أو مرقق القوام أو المواد الطاردة للبعوض أو العطور أو مواد التشحيم أو المواد المنظفة أثناء تنظيف المنتج.

قد ينتج عن هذا الأمر تشوه الهيكل الخارجي أو إزالة الطباعة.

نظرًا لأن الهيكل الخارجي للمنتج يمكن خدشه بسهولة، تأكد من استخدام قطعة القماش المرؤدة مع المنتج.



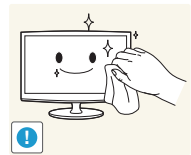
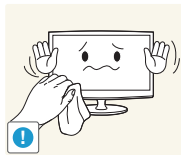
تجنب رش مواد التنظيف على المنتج مباشرة.

- قد ينتج عن هذا الأمر تغيير في اللون أو تشقق الهيكل الخارجي للمنتج أو سقوط اللوحة.



إذا لم تتمكن من تنظيف المنتج بقطعة القماش المرؤدة فقط، استخدم قطعة قماش ناعمة رطبة مع "مادة التنظيف الخاصة بالشاشة" وامسح بها المنتج.

- في حالة عدم توفر مواد التنظيف الخاصة بجهاز العرض، قم بتخفيف مادة التنظيف بالماء بنسبة 1:10 قبل تنظيف المنتج.



### الأمور المتعلقة بالاستخدام

#### تحذير ⚠

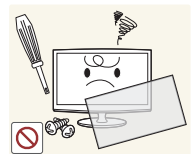
لنقل المنتج، قم بإيقاف تشغيله وفصل سلك التيار الكهربائي، وكبل الهوائي وأي أسلاك أخرى متصلة بالمنتج.

- وإلا فقد يؤدي ذلك إلى حدوث صدمة كهربية أو نشوب حريق بسبب تلف سلك التيار الكهربائي.



بما أن المنتج يسري خلاله جهد كهربائي مرتفع، يجب عدم فك المنتج أو إصلاحه أو تعديله بنفسك.

- وإلا فقد ينتج عن هذا الأمر نشوب حريق أو حدوث صدمة كهربية.
- إذا كان المنتج في حاجة للإصلاح، اتصل بمركز الخدمة.



## بدء التشغيل

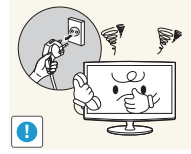
لا تسمح للأطفال بالتدلي من المنتج أو الصعود فوقه.

- وإلا فقد يتسبب ذلك في سقوط المنتج ما قد يؤدي إلى الإصابة أو الوفاة.



إذا صدر عن المنتج صوت غريب أو رائحة احتراق أو دخان، قم بقطع قابس التيار الكهربائي في الحال واتصل بمركز الخدمة.

- وإلا، فقد يؤدي ذلك إلى حدوث صدمة كهربية أو نشوب حريق.



جنب وضع الأشياء مثل الألعاب والحبوزات فوق المنتج.

- إذا تعلق الطفل بالمنتج للإمساك بشيء، فقد يسقط هذا الشيء أو المنتج ما قد يؤدي إلى الإصابة أو الوفاة.



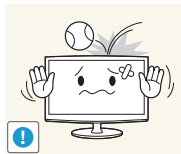
في حالة سقوط المنتج أو تلف الهيكل، قم بإيقاف التشغيل وفصل سلك التيار الكهربائي. اتصل بمركز الخدمة.

- وإلا فقد ينتج عن هذا الأمر نشوب حريق أو حدوث صدمة كهربية.



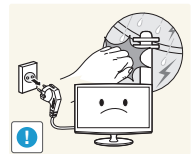
جنب إسقاط أي شيء فوق المنتج أو تعريضه للصدمات.

- وإلا، فقد يؤدي ذلك إلى حدوث صدمة كهربية أو نشوب حريق.



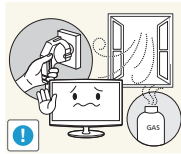
في حالة حدوث رعد أو برق، قم بفصل سلك التيار الكهربائي ولا تلمس كبل الهوائي بأي حال من الأحوال حيث إن ذلك يمثل خطورة كبيرة.

- وإلا، فقد يؤدي ذلك إلى حدوث صدمة كهربية أو نشوب حريق.



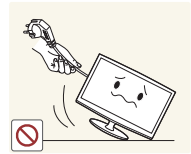
عند حدوث تسرب للغاز، لا تلمس المنتج أو قابس التيار الكهربائي وقم بتهوية المكان في الحال.

- قد ينتج عن الشرارة حدوث انفجار أو حريق.
- أثناء العواصف الرعدية أو البرق، لا تلمس سلك التيار الكهربائي أو كبل الهوائي.



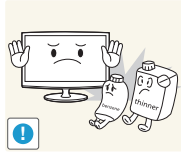
جنب خربك المنتج عن طريق سحب سلك التيار الكهربائي أو كبل الهوائي.

- وإلا قد ينتج عن هذا الأمر نشوب حريق أو حدوث صدمة كهربية أو مشكلة بالمنتج نتيجة لتلف الكبل.



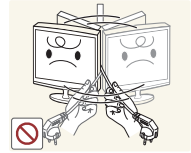
جنب استخدام رذاذ أو أشياء قابلة للاشتعال أو وضعها بالقرب من المنتج.

- قد ينتج عن هذا الأمر حدوث انفجار أو حريق.



جنب رفع المنتج أو خربكه عن طريق الإمساك بسلك التيار الكهربائي فقط أو كبل الإشارة.

- وإلا قد ينتج عن هذا الأمر نشوب حريق أو حدوث صدمة كهربية أو مشكلة بالمنتج نتيجة لتلف الكبل.



جنب وضع أشياء معدنية مثل العيدان أو العملات أو الدبابيس أو الأشياء القابلة للاشتعال داخل المنتج (فتحات التهوية أو المنافذ وما إلى ذلك).

- في حالة دخول ماء أو أي مواد إلى المنتج، قم بإيقاف تشغيله وفصل سلك التيار الكهربائي والاتصال بمركز الخدمة.



جنب مراعاة عدم سد فتحات التهوية بمفرش مائدة أو ستارة.

- وإلا فقد ينتج عن هذا الأمر نشوب حريق بسبب ارتفاع درجة الحرارة الداخلية.



## بدء التشغيل

لا تضغط لأسفل على المنتج بشدة. قد يؤدي ذلك إلى تشوه المنتج أو تلفه.



جنب وضع أوعية سوائل مثل الزهرية أو أبيض الورود أو المشروبات أو مواد التجميل أو العقاقير أو شيء معدني فوق المنتج.

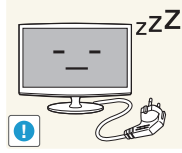
- في حالة دخول ماء أو أي مواد إلى المنتج، قم بإيقاف تشغيله وفصل سلك التيار الكهربائي والاتصال بمركز الخدمة.
- وإلا قد ينتج عن هذا الأمر حدوث صدمة كهربية أو مشكلة بالمنتج أو نشوب حريق.



## تنبيه

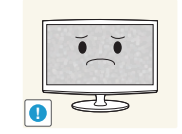
في حالة عدم استخدام المنتج لفترة طويلة، عند ترك المنزل على سبيل المثال، قم بفصل سلك التيار الكهربائي من المأخذ الجداري.

- وإلا فقد يؤدي هذا إلى تراكم الأتربة ونشوب حريق بسبب ارتفاع درجة الحرارة أو حدوث خلل في الدائرة الكهربائية أو حدوث صدمة كهربية.



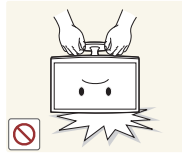
قد يؤدي عرض صور ثابتة لفترة طويلة إلى تكون صورة دائمة أو بقع على الشاشة.

- إذا لم تستخدم المنتج لفترة طويلة، استخدم وضع توفير الطاقة أو قم بتعيين شاشة التوقف إلى وضع الصورة المنحركة.



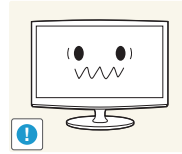
جنب قلب المنتج رأسًا على عقب أو نقل المنتج عن طريق الإمساك بالحامل فقط.

- قد يسبب ذلك سقوط المنتج مما قد يؤدي إلى تلف المنتج أو الإصابة.



قم بتعيين الدقة والتردد المناسبين للمنتج.

- وإلا فقد يؤدي ذلك إلى إجهاد العين.

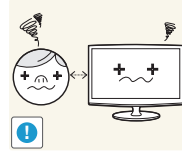


جنب استخدام جهاز ضبط الرطوبة أو الموقد بالقرب من المنتج.

- وإلا، فقد يؤدي ذلك إلى حدوث صدمة كهربية أو نشوب حريق.



قد تؤدي مشاهدة المنتج باستمرار من مسافة قريبة للغاية إلى إلحاق الضرر ببصرك.

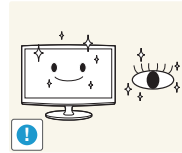


يجب عدم ملامسة المنتج حيث إن لوحة العرض تكون ساخنة بعد الاستخدام لفترة طويلة من الوقت.



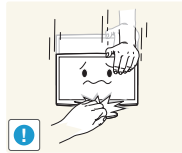
من المهم أن تأخذ قسطًا من الراحة (خمس دقائق كل ساعة) عند مشاهدة الشاشة لفترات طويلة من الوقت.

- يؤدي ذلك إلى تليّيف أي إجهاد بصيب العين.

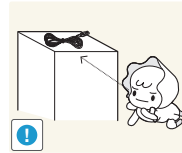


يجب الانتباه عند ضبط زاوية المنتج أو ارتفاع الحامل.

- في حالة انحناء يدك أو إصبعك. قد تتعرض للإصابة.
- في حالة إمالة المنتج بدرجة كبيرة. قد يسقط المنتج مما قد يتسبب في حدوث إصابة.

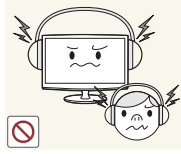


احفظ الملحقات الصغيرة في مكان بعيد عن متناول أيدي الأطفال.



## بدء التشغيل

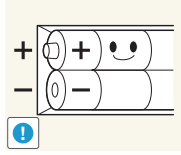
- عند استخدام سماعات الرأس أو الأذن، لا ترفع مستوى الصوت لدرجة عالية جدًا.
- قد يتسبب رفع مستوى الصوت لدرجة عالية جدًا في الإضرار بحاسة السمع لديك.



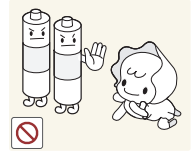
- تجنب وضع أي شيء ثقيل فوق المنتج.
- وإلا قد ينتج عن ذلك حدوث مشكلة بالمنتج أو إصابة.



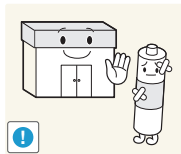
- عند استبدال البطاريات، اجعل قطبيها بالاتجاه الصحيح (+، -).
- وإلا فقد تتلف البطارية أو ينتج عنها حريق أو إصابة جسدية أو تلف بسبب تسرب السوائل الداخلي.



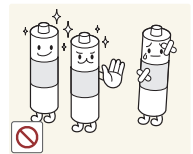
- يجب توخي الحذر حتى لا يضع الأطفال البطاريات في أفواههم عند إزالتها من جهاز التحكم عن بعد. ضع البطارية في مكان بعيد عن متناول أيدي الأطفال أو الصغار.
- إذا وضع الأطفال البطارية في أفواههم، قم باستشارة الطبيب فورًا.



- لا تُعد البطاريات (والبطاريات القابلة لإعادة الشحن) نفايات عادية ويجب إعادتها لأغراض إعادة التصنيع. يتحمل العميل مسؤولية إعادة البطاريات المستخدمة أو البطاريات القابلة لإعادة الشحن حتى تتم إعادة تصنيعها.
- يمكن للعميل تسليم البطاريات المستعملة أو البطاريات القابلة لإعادة الشحن لأقرب مركز عام لإعادة التصنيع أو متجر بيع النوع نفسه من البطاريات أو البطاريات القابلة لإعادة الشحن.



- استخدم البطاريات القياسية المحددة فقط. لا تستخدم بطاريات جديدة ومستخدمة معًا.
- قد يؤدي ذلك إلى تعطل البطارية أو تسرب سوائل منها أو نشوب حريق أو إصابة أو تلوث (ما يعني تلفها).



# بدء التشغيل

## الملحقات

- أفرغ عبوة المنتج وتحقق من أن كافة المحتويات التالية موجودة بداخلها. في حالة عدم وجود أي منها، اتصل بالموزع الذي تتعامل معه.
- قد تختلف ألوان العناصر وأشكالها وفقاً للطراز.
- لا يتم توفير الكبلات مع محتويات الحزمة ويمكن شراؤها بشكل منفصل.
- تحقق من عدم وجود أي جهاز ملحق مخفي خلف مواد التعبئة عند فتح الصندوق.

- جهاز التحكم عن بُعد وبطاريّتان (بحجم AAA)
- بطاقة الضمان / دليل الأمان (غير متوفر في بعض المناطق)
- قطعة قماش للتنظيف
- سلك الطاقة



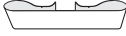
• كبل D-sub



• دليل الإعداد السريع



• دليل المستخدم



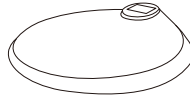
• حامل الكبل



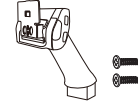
• محول AV/Component



• كبل استيريو



• قاعدة الحامل



• وصلة الحامل / مسمار قلاووظ (2ea)

- لتوصيل الكبل بهذا المنتج على أفضل نحو، تأكد من استخدام كبلات بحد السُمك الأقصى كما هو موضح أدناه:

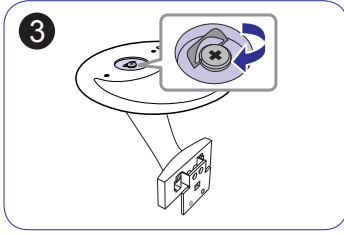
- الحد الأقصى للسُمك هو 0.55 بوصة (14 مم)



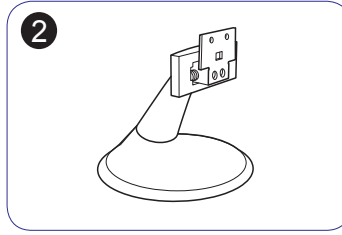
# بدء التشغيل

## تركيب الحامل

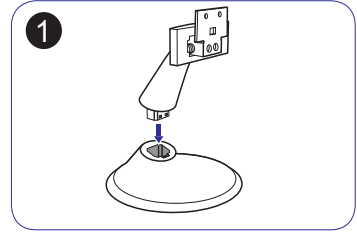
أدخِل قبل تجميع المنتج، قم بوضعه على سطحٍ مستوٍ وثابت بحيث يكون اتجاه الشاشة لأسفل.



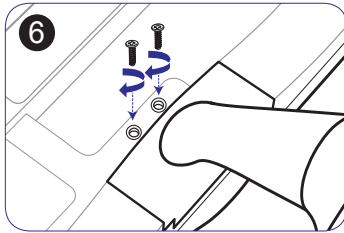
قم بلف المسامير القلاووظ الرابطة بإحكام في قاعدة الحامل لكي يتم تثبيته تمامًا.



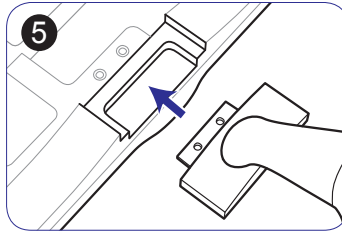
تأكد من أن وصلة الحامل قد تم توصيلها بإحكام.



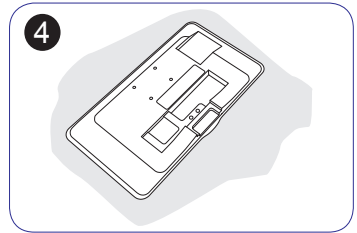
أدخل "وصلة الحامل" في "الحامل" في الاتجاه الموضح بالشكل.



قم بتثبيت الحامل بإحكام باستخدام المسامير القلاووظ.

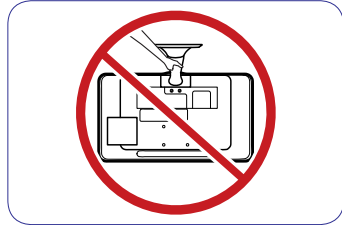


ادفع الحامل المجمّع في الجسم الرئيسي للمنتج باتجاه السهم كما هو موضح بالشكل.

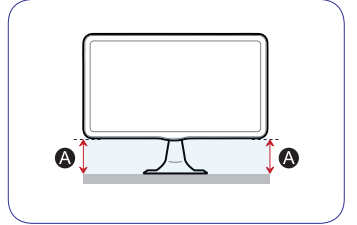


ضع قطعة قماش ناعمة فوق المنضدة لحماية المنتج. ثم ضع المنتج فوق قطعة القماش بحيث يكون اتجاه الواجهة الأمامية للمنتج لأسفل.

- تنبيه



تجنب رفع المنتج عن طريق مسك الحامل فقط.



إذا كان ارتفاع "A" في جانب مختلفًا عن الجانب الآخر، قم بفك المسامير واضبط الارتفاع وأعد تركيب المنتج.

تُرفق قطعة القماش المخصصة للتنظيف فقط مع الطُرز السوداء شديدة اللمعان.

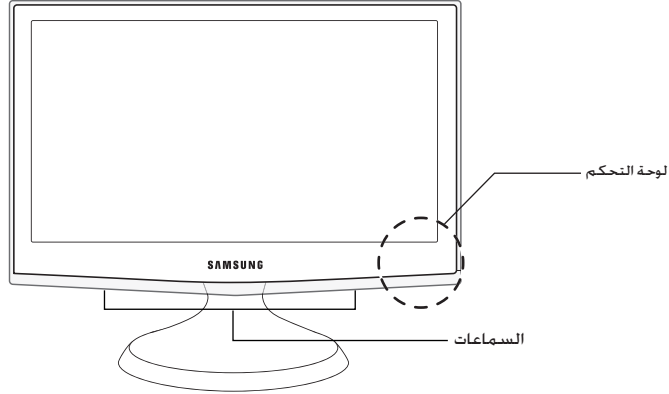
قد يختلف اللون والمظهر باختلاف المنتج. وتخضع المواصفات للتغيير دون إشعار مسبق بغرض تحسين الأداء.



# بدء التشغيل

## استعراض لوحة التحكم

قد يختلف لون المنتج وشكله وفقًا لطرازه.



يوميض ثم ينطفئ عند التشغيل ويضيء في وضع الاستعداد.

قوم بتوجيه جهاز التحكم عن بُعد تجاه هذه النقطة الموجودة على المنتج.

التنقل بين كافة مصادر الإدخال المتوفرة. في القائمة التي تظهر على الشاشة، استخدم هذا الزر بنفس الطريقة التي تستخدم بها الزر **ENTER** بجهاز التحكم عن بُعد.

فتح القائمة التي تظهر على الشاشة والخروج منها أو إغلاق قائمة الضبط.

ضبط مستوى الصوت. في القائمة التي تظهر على الشاشة، استخدم الزرين **+** و **-** كما تستخدم الزرين **▶** و **◀** الموجودين في جهاز التحكم عن بُعد.

في القائمة التي تظهر على الشاشة، استخدم الزرين **CH** و **↕** كما تستخدم الزرين **▲** و **▼** الموجودين في جهاز التحكم عن بُعد.

اضغط على هذا الزر لتشغيل المنتج أو لإيقاف تشغيله.

-

مؤشر الطاقة
مستشعر جهاز التحكم عن بُعد
<b>SOURCE</b>
<b>MENU</b>
<b>+</b> <b>-</b>
<b>CH</b>
(طاقة)
السماعات

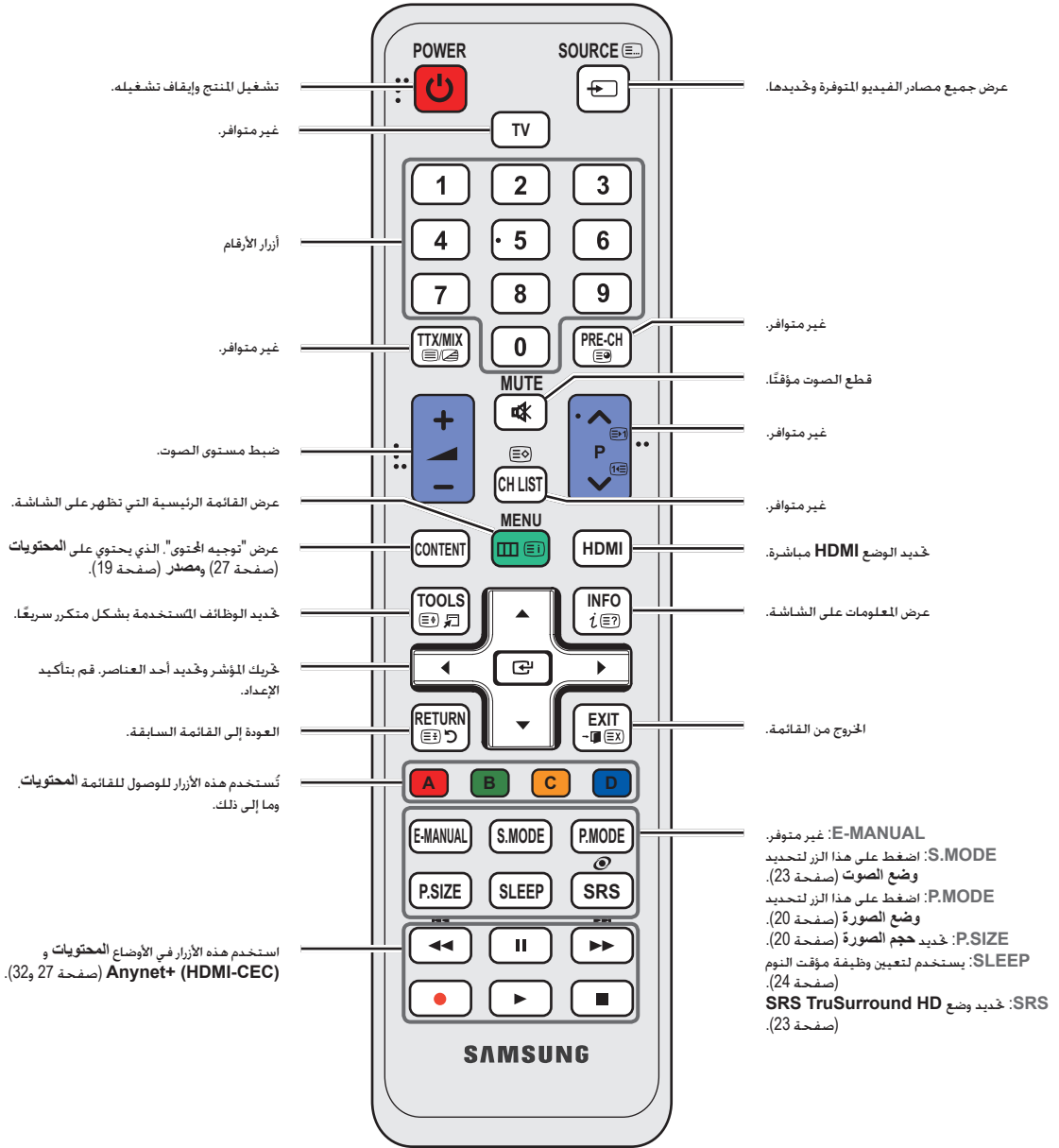
### وضع الاستعداد

لا تترك المنتج في وضع الاستعداد لفترات طويلة من الوقت (مثالاً عندما تكون بعيداً عن المنزل لقضاء عطلة). يتم استهلاك نسبة قليلة من الطاقة الكهربائية حتى عند إيقاف تشغيل زر الطاقة، ولذلك فمن الأفضل فصل سلك الطاقة.

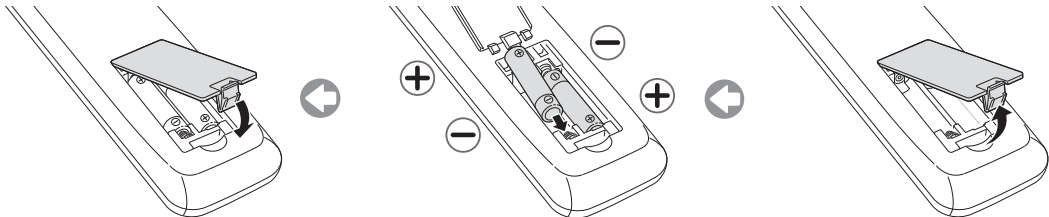
# بدء التشغيل

## استعراض جهاز التحكم عن بُعد

هذا جهاز تحكم عن بعد خاص للأشخاص الذين يعانون من ضعف البصر وبه نقاط بطريفة برايل على زري التشغيل والصوت.

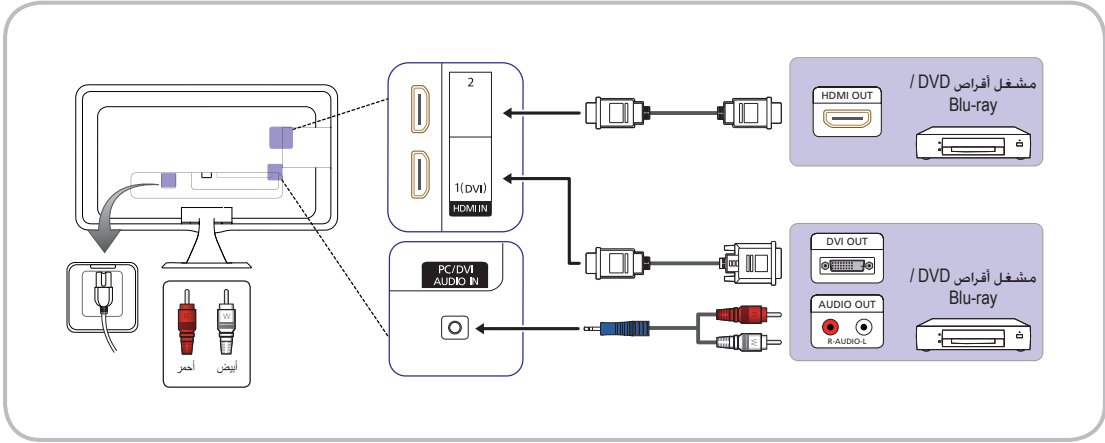


## تركيب البطاريات (حجم البطارية: AAA)



استخدام كبل HDMI أو HDMI إلى DVI (ما يصل إلى 1080p)

الأجهزة المتوفرة: مشغل أقراص DVD ومشغل أقراص Blu-ray وجهاز استقبال البث عبر الكبلات HD ومستقبل الأقمار الصناعية لجهاز فك التشفير HD و VCR



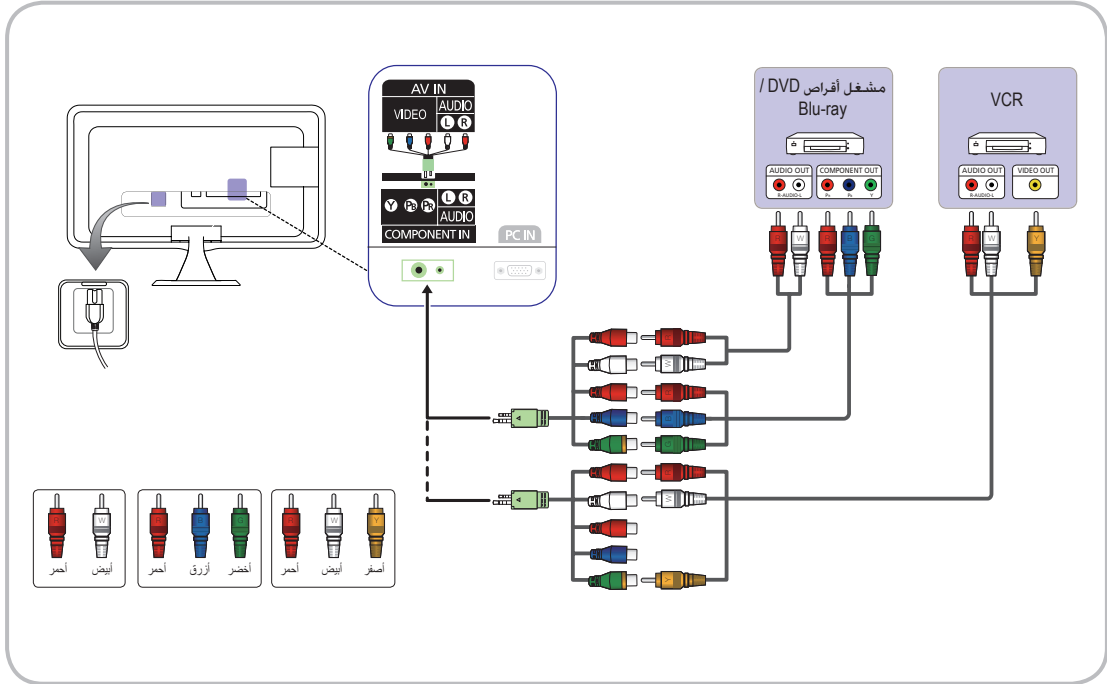
### HDMI IN 1(DVI), 2 / PC/DVI AUDIO IN

- للحصول على أفضل صورة وجودة صوت، قم بالتوصيل بالجهاز الرقمي عن طريق كبل HDMI.
- يدعم كبل HDMI إشارات الصوت والفيديو الرقمية، ولا يحتاج إلى كبل صوت.
- - لتوصيل المنتج بجهاز رقمي لا يدعم مخرج HDMI، استخدم HDMI/DVI وكبلات الصوت.
- قد لا يتم عرض الصورة بشكل طبيعي (أو لن يتم عرضها بالمرّة) أو قد لا يعمل الصوت إذا كان هناك جهاز خارجي يستخدم إصدار قديم من وضع HDMI متصلاً بالمنتج. في حالة حدوث مثل هذه المشكلة، يُرجى الاستعلام من الشركة المصنّعة للجهاز الخارجي عن إصدار كبل HDMI؛ وإذا كان قديماً، اطلب ترقية له.
- تأكد من شراء كبل HDMI معتمد. وبخلاف ذلك، قد لا تظهر الصورة أو قد يحدث خطأ بالاتصال.
- من المستحسن استخدام كبل HDMI عالي السرعة الأساسي أو كبل مزوّد بوظيفة إيثرنت. لا يدعم هذا المنتج وظيفة إيثرنت من خلال HDMI.

# التوصيلات

استخدام كبل Component (ما يصل إلى 1080p) أو كبل صوت/فيديو (480i فقط)

الأجهزة المتوفرة: مشغل أقراص DVD ومشغل أقراص Blu-ray وجهاز استقبال البث عبر الكبلات HD ومستقبل الأقمار الصناعية لجهاز فك التشفير HD و VCR

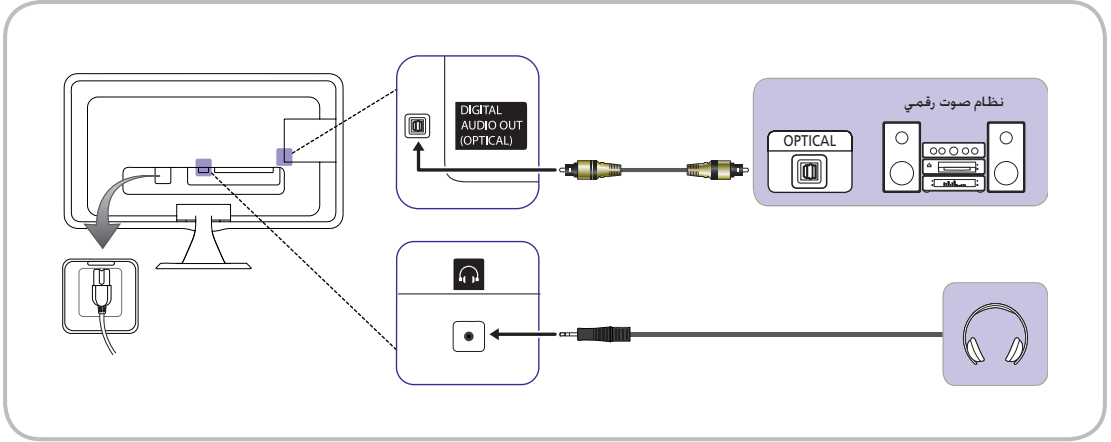


عند التوصيل بمقبس AV IN، لا يكون لون مقبس AV IN [VIDEO] (أخضر) مطابقاً للون كبل الفيديو (أصفر).

للحصول على أفضل جودة للصورة، من المستحسن التوصيل باستخدام توصيل Component عبر اتصال A/V.

استخدام اتصال ضوئي (رقمي) أو سماعة رأس

الأجهزة المتوفرة: نظام الصوت الرقمي ومضخم الصوت وشاشة عرض منزلية مزودة بمشغل أقراص DVD وكمبيوتر



### DIGITAL AUDIO OUT (OPTICAL)

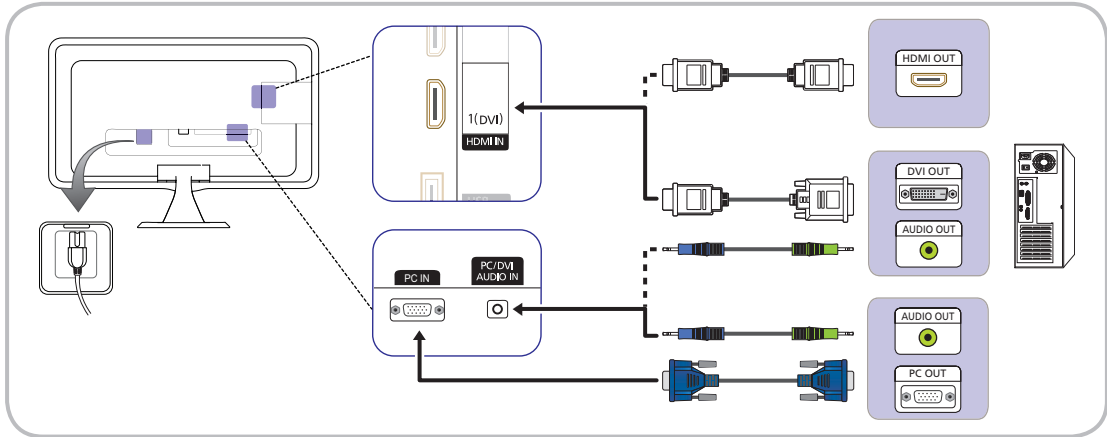
- عندما يكون "نظام الصوت الرقمي" متصلاً بالمقيس **DIGITAL AUDIO OUT (OPTICAL)**، قم بتقليل مستوى الصوت في كلٍ من المنتج والنظام.
- يتوفر صوت القناة 5.1 عندما يكون المنتج متصلاً بجهاز خارجي يدعم القناة 5.1.
- في حالة تعيين المستقبِل (شاشة عرض منزلية مثلاً) إلى تشغيل، يمكنك سماع الصوت الخارج من المقيس البصري الخاص بالمنتج. عندما يكون المصدر مكوّنًا رقميًا مثل مشغّل DVD / مشغّل Blu-Ray / صندوق كبل / جهاز استقبال إشارات القمر الصناعي STB (Set-Top-Box) ومتصلاً بالمنتج عبر HDMI، فستتمكن من سماع صوت القناة 2 فقط من مستقبل شاشة العرض المنزلية. إذا كنت تريد سماع صوت "القناة 5.1"، فقم بتوصيل مقيس خروج الصوت الرقمي من مشغّل Blu-ray / مشغّل أقراص DVD / جهاز استقبال البث / مستقبل الأقمار الصناعية STB مباشرةً إلى مضخم الصوت أو شاشة العرض المنزلية.

**سماعات الرأس** : يمكنك توصيل سماعات الرأس بالخرج الخاص بسماعات الرأس الموجود بالجهاز. وعندما تكون سماعات الرأس متصلة، يتم تعطيل الصوت الخارج من مكبرات الصوت المضمنة.

- قد تكون وظيفة الصوت مقيدة عند توصيل سماعات الرأس بالمنتج.
- يتم ضبط مستوى صوت سماعات الرأس ومستوى صوت المنتج بشكل منفصل.

استخدام كبل HDMI أو كبل HDMI إلى DVI أو كبل D-sub

قد لا يتم دعم الاتصال من خلال كبل HDMI وفقًا لنوع الكمبيوتر المستخدم.



أوضاع العرض (D-Sub وإدخال HDMI إلى DVI)

الدقة المثلى 1080 × 1920 بتدوير 60 هرتز.

الاقطاب المتزامنة (أفقي / رأسي)	ساعة بكسل (ميغا هرتز)	التردد الرأسى (هرتز)	التردد الأفقى (كيلو هرتز)		الدقة	الوضع
-/+	25.175	70.086	31.469	70 هرتز	350 × 640	IBM
-/-	25.175	59.940	31.469	60 هرتز	480 × 640	VESA DMT
-/-	30.240	66.667	35.000	67 هرتز	480 × 640	MAC
-/-	31.500	72.809	37.861	72 هرتز	480 × 640	VESA DMT
-/-	31.500	75.000	37.500	75 هرتز		
+/-	28.322	70.087	31.469	70 هرتز	400 × 720	IBM
+/+	36.000	56.250	35.156	56 هرتز	600 × 800	VESA DMT
+/+	40.000	60.317	37.879	60 هرتز	600 × 800	VESA DMT
+/+	50.000	72.188	48.077	72 هرتز	600 × 800	VESA DMT
+/+	49.500	75.000	46.875	75 هرتز		
-/-	57.284	74.551	49.726	75 هرتز	624 × 832	MAC
-/-	65.000	60.004	48.363	60 هرتز	768 × 1024	VESA DMT
-/-	75.000	70.069	56.476	70 هرتز		
+/+	78.750	75.029	60.023	75 هرتز	768 × 1024	VESA DMT
+/+	108.000	75.000	67.500	75 هرتز	864 × 1152	VESA DMT
-/-	100.000	75.062	68.681	75 هرتز	870 × 1152	MAC
+/+	83.500	59.810	49.702	60 هرتز	800 × 1280	VESA DMT
+/+	108.000	60.000	60.000	60 هرتز	960 × 1280	
+/+	108.000	60.020	63.981	60 هرتز	1024 × 1280	VESA DMT
+/+	135.000	75.025	79.976	75 هرتز	1024 × 1280	VESA DMT
+/+	85.500	60.015	47.712	60 هرتز	768 × 1360	
+/+	106.500	59.887	55.935	60 هرتز	900 × 1440	
+/+	136.750	74.984	70.635	75 هرتز		
+/+	146.250	59.954	65.290	60 هرتز		
+/+	148.500	60.000	67.500	60 هرتز	1080 × 1920	VESA DMT

ملاحظة

- لتتمكن من توصيل الكمبيوتر، يجب استخدام المقبس (DVI) HDMI IN.
- وضع النداخل غير مدعوم.
- قد يعمل الجهاز بصورة غير طبيعية في حالة اختيار تنسيق فيديو غير قياسي.
- يتم دعم الأوضاع المنفصلة والمركبة. لا يتم دعم SOG (إجراء المزامنة على الأخضر).

## التوصيلات

### تغيير مصدر الإدخال

#### مصدر

#### SOURCE



#### SOURCE ← مصدر

تُستخدم لتحديد كمبيوتر أو مصادر إدخال خارجية مثل مشغل DVD / مشغل Blu-Ray / صندوق كبل / جهاز استقبال إشارات القمر الصناعي STB.

■ PC / HDMI2 / HDMI1 / DVI / AV / USB / Component

في مصدر. يتم تمييز الإدخالات المتصلة.

يظل جهاز الكمبيوتر قيد التشغيل.

### تحرير الاسم

#### TOOLS ← SOURCE ← تحرير الاسم ← ENTER

في مصدر. اضغط على الزر **TOOLS**. وحينئذ يمكنك تعيين اسم مصادر الإدخال الخارجية التي ترغب بها.

■ DVD / VCR / مستقبل كبل / مستقبل قمر صناعي / مستقبل PVR / مستقبل AV / ألعاب / كاميرا فيديو / PC / DVI / أجهزة DVI / IPTV / TV / Blu-ray / HD DVD / DMA : خذ اسم للجهاز الذي يتم توصيله بمقابس الإدخال لاختيار مصدر الإدخال بسهولة.

عند توصيل كمبيوتر بمنفذ **HDMI IN 1 (DVI)** باستخدام كبل HDMI. يجب عليك تعيين الجهاز على وضع **PC** ضمن تحرير الاسم.

عند توصيل كمبيوتر بمنفذ **HDMI IN 1 (DVI)** باستخدام كبل HDMI إلى DVI. يجب عليك تعيين الجهاز على وضع **DVI PC** ضمن تحرير الاسم.

عند توصيل أجهزة AV بمنفذ **HDMI IN 1 (DVI)** باستخدام كبل HDMI إلى DVI. يجب عليك تعيين الجهاز على وضع أجهزة **DVI** ضمن تحرير الاسم.

### معلومات

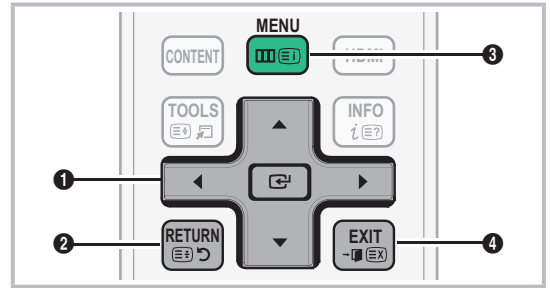
#### TOOLS ← معلومات ← ENTER

يمكنك الرجوع إلى المعلومات المفصلة حول الجهاز الخارجي المحدد.

## الميزات الأساسية

### كيفية التنقل بين القوائم

قبل استخدام الجهاز اتبع الخطوات التالية لمعرفة كيفية التنقل بين القوائم وتحديد الوظائف المختلفة وضبطها.



- 1 الزر **ENTER** / الاتجاهات: حرك المؤشر وحدد أحد العناصر. قم بتأكيد الإعداد.
- 2 الزر **RETURN**: العودة إلى القائمة السابقة.
- 3 الزر **MENU**: عرض القائمة الرئيسية التي تظهر على الشاشة.
- 4 الزر **EXIT**: الخروج من القائمة التي تظهر على الشاشة.

### كيفية تشغيل OSD (القوائم التي تظهر على الشاشة)

قد تختلف خطوات الوصول إلى القوائم وفقاً للقائمة المحددة.

تظهر خيارات القائمة الرئيسية على الشاشة: الصورة، الصوت، النظام، الدعم.	<b>MENU</b>	<b>1</b>
اختر رمزاً عن طريق الضغط على الزر ▲ أو ▼.	<b>▼ / ▲</b>	<b>2</b>
اضغط على الزر <b>ENTER</b> للوصول إلى القائمة الفرعية.	<b>ENTER</b>	<b>3</b>
حدد القائمة الفرعية المطلوبة عن طريق الضغط على الزر ▲ أو ▼.	<b>▼ / ▲</b>	<b>4</b>
قم بضبط قيمة أي عنصر عن طريق الضغط على الزر ► أو ◀. قد يختلف الضبط في القوائم التي تظهر على الشاشة وفقاً للقائمة المحددة.	<b>► / ◀</b>	<b>5</b>
اضغط على الزر <b>ENTER</b> لإكمال التكوين.	<b>ENTER</b>	<b>6</b>
اضغط على الزر <b>EXIT</b> .	<b>EXIT</b>	<b>7</b>

# الميزات الأساسية

## قائمة الصورة

### تغيير وضع الصورة المضبوط مسبقاً

MENU ← الصورة ← وضع الصورة ← ENTER

### وضع الصورة

خديد نوع الصورة المفضل لديك.

في الوضع PC، يمكنك تحديد ترفيهي وقياسي فقط.

■ ديناميكي: مناسب للغرفة المضيئة.

■ قياسي: مناسب للبيئة العادية.

■ أفلام: مناسب لمشاهدة الأفلام في الغرف المظلمة.

■ ترفيهي: مناسب لمشاهدة الأفلام وممارسة الألعاب.

لا تتوفر هذه الميزة إلا في وضع PC.

### ضبط إعدادات الصورة

ENTER ← الصورة ← MENU

### Samsung MagicAngle

تسمح لك هذه الميزة برؤية الجودة المثالية للشاشة حسب الموضع الذي تشاهد فيه الشاشة. عند المشاهدة بزاوية من أسفل المنتج أو من أعلاه أو من أحد جانبيه، يمكنك عن طريق إعداد الوضع المناسب لكل موضع الحصول على جودة صورة مشابهة للمشاهدة من الجهة الأمامية للشاشة.

■ إيقاف التشغيل: حدد عند المشاهدة من الوضع الأمامي.

■ وضع الاسترخاء: حدد عند المشاهدة من وضع منخفض قليلاً.

■ وضع الوقوف: حدد عند المشاهدة من الوضع العلوي.

عند تعيين Samsung MagicAngle إلى وضع الاسترخاء أو وضع الوقوف، لا يتوفر الوضع جاما.

## إضاءة خلفية / التباين / السطوع / حدة الوضوح / اللون / تظليل (G/R)

يحتوي المنتج على خيارات ضبط عديدة تتيح لك التحكم في جودة الصورة.

### ملاحظة

- في أوضاع AV الفناظرية الخاصة بنظام PAL، لا تتوفر وظيفة تظليل (G/R).
- في وضع PC، يمكنك إجراء التغييرات فقط على إضاءة خلفية والتباين والسطوع وحدة الوضوح.
- يمكن ضبط الإعدادات وتخزينها لكل جهاز خارجي متصل بالجهاز.
- يؤدي خفض مستوى سطوع الصورة إلى تقليل استهلاك الطاقة.

### ضبط الشاشة

■ حجم الصورة: قد يحتوي جهاز استقبال البث عبر الكبلات/القمر الصناعي أيضاً على مجموعة من أحجام الشاشات الخاصة به. ومع ذلك، نوصي بشدة باستخدام وضع 16:9 في معظم الأوقات.

### P.SIZE



16:9: تعيين الصورة إلى وضع 16:9 العريض.

تكبير عريض: تكبير حجم الصورة بحيث يكون أكبر من 4:3.

ضبط الموضع بواسطة استخدام الزرين ▲ / ▼.

تكبير: تكبير الصور العريضة في الوضع 16:9 رأسياً كي تتلاءم مع حجم الشاشة.

ضبط تكبير أو الموضع باستخدام الزر ▲ / ▼.

4:3: تعيين الصورة إلى وضع (4:3) الأساسي.

لا تقم بالمشاهدة في تنسيق 4:3 لمدة طويلة. قد يتسبب ظهور آثار لحواف الصورة على يسار الشاشة ويمينها ومنتصفها في ثبات الصورة (تلف الشاشة) التي قد لا تتم تغطيتها من قبل الضمان.

ملاتمة الشاشة: عرض الصورة كاملة دون قطع أطرافها عند إدخال إشارات HDMI (720p / 1080i / 1080p) أو Component (1080i / 1080p).

ضبط الموضع باستخدام الزر ▲ / ▼ / ◀ / ▶.

### ملاحظة

- قد تختلف خيارات حجم الصورة وفقاً لمصدر الإدخال.
- قد تختلف العناصر المتوفرة وفقاً للموضع المحدد.
- في وضع PC، يمكن ضبط الوضعين 16:9 و 4:3 فقط.
- يمكن ضبط الإعدادات وتخزينها لكل جهاز خارجي متصل بمدخل بالجهاز.
- إذا كنت تستخدم الوظيفة ملاتمة الشاشة مع الدخول 720p HDMI، فسيتم قطع خط واحد في أعلى الشاشة وأسفلها والجانبين الأيسر والأيمن كما هو الحال في وظيفة تكبير الشاشة لإزالة حوافها.



## الميزات الأساسية

## ■ ضبط شاشة الكمبيوتر الشخصي



تتوفر هذه الميزة فقط في وضع PC.

**خشن / ناعم:** إزالة تشويش الصورة أو تقليله. في حالة عدم اختفاء التشويش باستخدام الضبط الدقيق فقط. اضبط التردد لأفضل مستوى ممكن (خشن) ثم قم بإجراء الضبط الدقيق مرة أخرى. وبعد تقليل نسبة التشويش. أعد ضبط الصورة حتى تتم محاذاتها في منتصف الشاشة.

**الموضع:** ضبط موضع شاشة الكمبيوتر الشخصي باستخدام أزرار الاتجاهات (▲ / ▼ / ◀ / ▶).

إعادة ضبط الصورة: لإعادة ضبط الصورة إلى الإعدادات الافتراضية.

## إعداد الجهاز باستخدام الكمبيوتر

حدد مصدر الإدخال إلى الكمبيوتر.



ENTER  ← الصورة ← MENU  

**ضبط تلقائي** **TOOLS**

يتم ضبط قيم /موضع التردد والضبط الدقيق تلقائيًا.



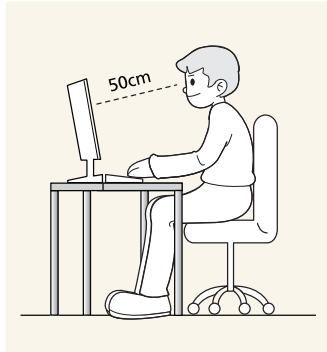
لا يتوفر عند التوصيل باستخدام كبل HDMI إلى DVI.

استخدام المنتج كشاشة عرض كمبيوتر (كمبيوتر شخصي)

إعداد برامج الكمبيوتر الخاص بك (وفقاً لنظام التشغيل Windows XP)  
قد تختلف النشآت الفعلية على الكمبيوتر بناءً على إصدار Windows وبطاقة الفيديو. وفي هذه الحالة سيتم دوماً تطبيق معلومات الإعداد الأساسية نفسها تقريباً. (إذا لم يحدث ذلك، اتصل بجهة تصنيع الكمبيوتر لديك أو مزود شركة Samsung).

1. انقر فوق "لوحة التحكم" ضمن القائمة "ابدأ" في نظام Windows.
2. انقر فوق المظهر والسماط في النافذة لوحة التحكم وسيظهر أحد مربعات حوار العرض.
3. انقر فوق عرض وسيظهر أحد مربعات حوار العرض.
4. انتقل إلى علامة التبويب Settings (إعدادات) ضمن مربع حوار العرض.

- يكون إعداد الحجم الصحيح (الدقة) [القيمة المثلى :  $1920 \times 1080$  بكسل]
- إذا وُجد خيار تردد رأسي في مربع حوار إعدادات العرض، فإن القيمة الصحيحة تكون "60" أو "60 Hz" هرتز. أو بدلاً من ذلك، انقر فوق "موافق" ثم قم بإنهاء مربع الحوار.






حافظ على اتخاذ وضع سليم أثناء استخدام هذا المنتج.

- يجب المحافظة على استقامة ظهرك.
- حافظ على مسافة تتراوح بين 45 إلى 50 سم (من 15 إلى 19 بوصة) بين عينيك والشاشة. انظر إلى الشاشة ووجهك متجهًا لأسفل وواجه الشاشة من الناحية الأمامية.
- اضبط زاوية المنتج بحيث لا ينعكس الضوء على الشاشة.
- حافظ على وجود كوعك في زاوية قائمة وحافظ على مستوى ذراعك في مستوى ظاهر يديك.
- حافظ على وضع كوعك في زاوية قائمة.
- ضع كعبيك على الأرض بشكل مستو مع إبقاء ركبتيك عند زاوية 90 درجة أو أعلى وحافظ على موضع ذراعك بحيث يكون أسفل قلبك.

## تغيير خيارات الصورة

## إعدادات متقدمة



ENTER  ← إعدادات متقدمة ← الصورة ← MENU  

(يتوافر الخيار إعدادات متقدمة في الوضع قياسي / أفلام)



✎ في وضع PC، يمكنك إجراء التغييرات على جاما وتوازن الأبيض

# الميزات الأساسية

## خيارات الصورة

ENTER [ ] MENU [ ] في وضع الكمبيوتر. يمكن إجراء التغييرات على درجة اللون فقط.



- **درجة اللون (بارد / قياسي / دافئ1 / دافئ2)**  
دافئ1 أو دافئ2 عندما يكون وضع الصورة هو ديناميكي.  
يمكن ضبط الإعدادات وتخزينها لكل جهاز خارجي متصل بمدخل بالجهاز.
- **فلتر التشويش الرقمي (إيقاف التشغيل / منخفض / متوسط / عالي / تلقائي):** تقليل تشويش الصورة لتجنب خطوط التشويش والارتعاش.
- **فلتر تشويش MPEG (إيقاف التشغيل / منخفض / متوسط / عالي / تلقائي):** لتقليل تشويش MPEG من أجل توفير جودة محسنة للصورة.
- **المستوى الأسود لـ HDMI (عادي / منخفض):** لتحديد مستوى اللون الأسود على الشاشة لضبط عمقها.  
متوفر فقط في وضع HDMI.
- **وضع الفيلم (إيقاف التشغيل / تلقائي1 / تلقائي2):** تعيين الجهاز إلى استنشعار الإشارات الفيلمية ومعالجتها تلقائيًا من كافة المصادر وضبط الصورة للحصول على الجودة المثلى.  
يكون متوفرًا في AV و(480i / 1080i) COMPONENT و(480i / 1080i) HDMI.

## إعادة ضبط الصورة (موافق / إلغاء الأمر)

إعادة ضبط الوضع الحالي للصورة إلى الإعدادات الافتراضية.



- **درجة اللون "أسود" (إيقاف التشغيل / غامق / غامق بشكل أكبر / الأغرق):** خديد المستوى الأسود لضبط عمق الشاشة.
- **تباين ديناميكي (إيقاف التشغيل / منخفض / متوسط / عالي):** ضبط تباين الشاشة.
- **تفاصيل الظل (-2~+2):** زيادة مستوى سطوع الصور الداكنة.
- **جاما:** ضبط مستوى كثافة الألوان الأساسية.
- **وضع RGB فقط (إيقاف التشغيل / أحمر / أخضر / أزرق):** عرض الألوان أحمر، أخضر وأزرق لإجراء عمليات ضبط دقيقة لإشباع اللون وتدرجه.
- **مسافة اللون (تلقائي / أصلي):** ضبط نطاق الألوان المتوفرة لإنشاء الصورة.
- **توازن الأبيض:** لضبط درجة حرارة الألوان حتى تبدو الصورة طبيعية إلى حد كبير.
- **معادلة الأحمر / معادلة الأخضر / معادلة الأزرق:** ضبط مستوى عمق الألوان (أحمر، أخضر، أزرق).
- **اكتساب الأحمر / اكتساب الأخضر / اكتساب الأزرق:** ضبط سطوع الألوان (أحمر، أخضر، أزرق).
- **ضبط:** إعادة ضبط توازن الأبيض إلى إعداداتها الافتراضية.
- **لون البشرة:** زيادة حدة "لون البشرة" الودي.
- **تحسين الحواف (إيقاف التشغيل / تشغيل):** إبراز حدود الكائنات.
- **إضاءة الحركة (إيقاف التشغيل / تشغيل):** تقليل استهلاك الطاقة من خلال التحكم في السطوع.


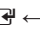
# الميزات الأساسية

## قائمة الصوت

## أنظمة الصوت، وغيرها.

ENTER  ← الصوت ← MENU 

## تغيير وضع الصوت المُعد مسبقًا

ENTER  ← الصوت ← وضع الصوت ← ENTER 

## إخراج SPDIF

تستخدم التقنية SPDIF (واجهة Sony Philips الرقمية) لتوفير صوت رقمي. بما يقلل التداخل الذي يحدث في السماعات والأجهزة الرقمية الأخرى. مثل مستقبل A/V / شاشة العرض المنزلية.

■ **تأخير الصوت:** تصحيح مشاكل مزامنة الفيديو والصوت. عند مشاهدة فيديو وعند الاستماع إلى إخراج صوت رقمي باستخدام جهاز خارجي مثل مستقبل AV (0 مللي ثانية إلى 250 مللي ثانية).

## إعدادات السماعة

■ **مكبر صوت التلفزيون (إيقاف / مكبر صوت الجهاز):** قد يحدث صد الصوت نتيجة لاختلاف سرعة فك التشفير بين مكبر الصوت الرئيسي وجهاز استقبال الصوت. في هذه الحالة، قم بتعيين الجهاز إلى إيقاف.

عند ضبط مكبر صوت التلفزيون على إيقاف. فلن يتم تشغيل زري مستوى الصوت والزر MUTE وستكون إعدادات الصوت محدودة.

عند ضبط مكبر صوت التلفزيون على إيقاف. ■ **مكبر صوت الجهاز: إيقاف التشغيل، إيقاف:** تشغيل

عند تعيين مكبر صوت التلفزيون إلى مكبر صوت الجهاز.

■ **مكبر صوت الجهاز: تشغيل، إيقاف:** تشغيل إذا لم تكن هناك إشارة فيديو، فسيتم كتم صوت السماعات.

■ **صوت تلقائي (إيقاف التشغيل / عادي / ليل):** لإحداث توازن في مستوى الصوت لكل قناة، قم بالتعيين إلى عادي.

ليل: يوفر هذا الوضع أداءً محسّنًا للصوت مقارنة بالوضع عادي. حيث لا يصدر أي تشويش تقريبًا. ومن ثم، فإن هذا الوضع مناسب للاستخدام أثناء الليل.

## إعادة ضبط الصوت (موافق / إلغاء الأمر)

إعادة ضبط جميع إعدادات الصوت إلى إعدادات المصنع الافتراضية.

## وضع الصوت

■ **قياسي:** لاختيار وضع الصوت العادي.

■ **موسيقى:** لزيادة مستوى الموسيقى ليغطي على أصوات الأشخاص.

■ **أفلام:** لتوفير أفضل وضع للصوت لمشاهدة الأفلام.


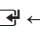
■ **صوت واضح:** لرفع مستوى أصوات التحدث لتكون أعلى من الأصوات الأخرى.

■ **تضخيم:** لزيادة كثافة الأصوات ذات التردد العالي للاستماع إلى صوت أفضل للأشخاص الذين يعانون من ضعف السمع.

إذا تم تعيين مكبر صوت التلفزيون إلى إيقاف، يتم تعطيل وضع الصوت.

## ضبط إعدادات الصوت

## تأثير الصوت

ENTER  ← الصوت ← تأثير الصوت ← ENTER 

(وضع الصوت القياسي فقط)

إذا تم تعيين مكبر صوت التلفزيون إلى إيقاف، يتم تعطيل تأثير الصوت.

## ■ SRS TruSurround HD (إيقاف التشغيل / تشغيل)

توفر هذه الوظيفة متعة الاستماع لصوت "القناة 5.1" في محيط ظاهري من خلال سماعات الصوت باستخدام تقنية HRTF (وظيفة نقل الصوت عبر سماعات الرأس).

## ■ SRS TruDialog (إيقاف التشغيل / تشغيل)

تتيح لك هذه الوظيفة إمكانية زيادة شدة الصوت عن موسيقى الخلفية أو المؤثرات الصوتية بحيث تتمكن من سماع الحوار بشكل أكثر وضوحًا.

## ■ الموازن

ضبط وضع الصوت.

– توازن R/L: لضبط التوازن بين السماعة اليمنى واليسرى.

– 100 هرتز / 300 هرتز / 1 كيلوهرتز / 3 كيلوهرتز /

10 كيلوهرتز (ضبط النطاق الترددي): لضبط مستوى ترددات النطاق الترددي المحددة.

– ضبط: لإعادة ضبط موازن الصوت إلى إعداداته الافتراضية.

# الميزات الأساسية

## قائمة النظام

### ضبط الوقت

ENTER [ ] MENU ← النظام ← الوقت ← [ ]

### الوقت

■ الساعة: إعداد الساعة لاستخدام الميزات المتعددة لمؤقت الجهاز.

يظهر الوقت الحالي في كل مرة تضغط فيها على الزر INFO.

وفي حالة فصل سلك الطاقة، يجب ضبط الساعة مرة أخرى.

الساعة: قم بتعيين يوم وشهر وسنة وساعة ودقيقة. يمكنك أيضًا ضبط يوم وشهر وسنة وساعة ودقيقة مباشرة بالضغط على الأزرار الرقمية الموجودة في جهاز التحكم عن بُعد.

### استخدام مؤقت النوم

■ مؤقت النوم [TOOLS]: إيقاف تشغيل التلفزيون تلقائيًا بعد الوقت الذي تم تعيينه مسبقًا: (30 و60 و90 و120 و150 و180 دقيقة).

إلغاء مؤقت النوم. حدد إيقاف التشغيل.

### ضبط مؤقت التشغيل / إيقاف التشغيل

■ مؤقت التشغيل 1 / مؤقت التشغيل 2 / مؤقت التشغيل 3: يمكن ضبط ثلاثة إعدادات مختلفة لمؤقت التشغيل. ويجب ضبط الساعة أولاً.

مؤقت الإيقاف 1

إعداد

Sun Mon Tue Wed Thu Fri Sat

مرة

وقت التشغيل

00 00

عقدة إدخال نقل ضبط

إعداد: حدد إيقاف التشغيل أو مرة أو كل يوم أو Mon~Fri أو Mon~Sat أو Sat~Sun أو يدوي للضبط كما يناسبك. إذا قمت بتحديد يدوي، فيمكنك إعداد اليوم الذي تريده لتنشيط المؤقت. تشير العلامة ✓ إلى الأيام التي قمت بتحديدتها. وقت الإيقاف: قم بتعيين الساعة والدقيقة.

مؤقت التشغيل 1

إعداد

Sun Mon Tue Wed Thu Fri Sat

مرة

الصوت

20 00 00

مصدر



PC

عقدة إدخال نقل ضبط


إعداد: حدد إيقاف التشغيل أو مرة أو كل يوم أو Mon~Fri أو Mon~Sat أو Sat~Sun أو يدوي للضبط كما يناسبك. إذا قمت بتحديد يدوي، فيمكنك إعداد اليوم الذي تريده لتنشيط المؤقت. تشير العلامة ✓ إلى الأيام التي قمت بتحديدتها.

# الميزات الأساسية



## حلول اقتصادية

ENTER  MENU  النظام ← حل Eco ← ENTER

## حل Eco

- توفير الطاقة (إيقاف التشغيل / منخفض / متوسط / عالي / إيقاف الصورة)  : تعمل هذه الميزة على ضبط سطوع الجهاز من أجل تقليل استهلاك الطاقة. إذا قمت بتحديد إيقاف الصورة، يتم إيقاف تشغيل الشاشة، ولكن سيستمر تشغيل الصوت. اضغط أي زر باستثناء زر مستوى الصوت لتشغيل الشاشة.
- لا إشارة للاستعداد (إيقاف التشغيل / 15 دقيقة / 30 دقيقة / 60 دقيقة): لتجنب استهلاك الطاقة غير الضروري، قم بضبط وقت استمرار عمل الجهاز في حالة عدم تلقي إشارة.
- تكون هذه الميزة معطلة عندما يكون الكمبيوتر في وضع توفير الطاقة.
- إتشغيل تلقائي (إيقاف التشغيل / تشغيل): توفير الطاقة عن طريق إيقاف تشغيل التلفزيون تلقائيًا عند عدم الاستخدام لمدة 4 ساعات.

## الميزات الأخرى

ENTER  MENU  النظام ← ENTER

## لغة القائمة

- ضبط لغة القائمة.
- حدد لغة القائمة واضغط على الزر ENTER.
  - اختر اللغة المطلوبة ثم اضغط على الزر ENTER.

## وقت الحماية التلقائية

- إيقاف التشغيل / ساعتان / 4 ساعات / 8 ساعات / 10 ساعات: إذا استمرت الشاشة بوضع الحمول مع وجود صورة ثابتة لفترة معينة حددها المستخدم، يتم تنشيط الشاشة المؤقتة لمنع ظهور الصورة المشوشة على الشاشة.

## عام

- أقصى توفير للطاقة (إيقاف التشغيل / تشغيل): إيقاف تشغيل جهاز عرض الكمبيوتر في حالة عدم استخدام الكمبيوتر لوقت محدد من أجل تقليل استهلاك الطاقة.
- تنوفر هذه الميزة فقط في وضع PC.
- وضع الألعاب (إيقاف التشغيل / تشغيل): عند توصيل التلفزيون بوحدة التحكم بالألعاب مثل PlayStation™ أو Xbox™، يمكنك الاستمتاع بتجربة لعب أكثر واقعية بتحديد وضع الألعاب.

## ملاحظة

- الاحتياطات والقيود الخاصة بوضع الألعاب
  - لفصل جهاز الألعاب وتوصيل جهاز خارجي آخر، قم بضبط وضع الألعاب على إيقاف التشغيل من قائمة الإعداد.
  - إذا قمت بعرض قائمة الأجهزة في وضع الألعاب، سوف تهتز الشاشة قليلاً.
- لا يتوفر وضع الألعاب عند تعيين مصدر الإدخال إلى "كمبيوتر".
- بعد توصيل وحدة التحكم باللعبة، قم بضبط وضع الألعاب على تشغيل. لكنك قد تلاحظ انخفاض جودة الصورة.
- في حالة ضبط وضع الألعاب على تشغيل:
  - يتم ضبط الوضع الصورة على قياسي ويتم ضبط الوضع الصوت على أفلام.
- شفافية القائمة (ساطع / غامق): ضبط شفافية القائمة.
- شعار التمهيد (إيقاف التشغيل / تشغيل): عرض شعار Samsung عند تشغيل الجهاز.

## Anynet+ (HDMI-CEC)

للحصول على تفاصيل حول خيارات الإعداد، يُرجى الرجوع إلى إرشادات Anynet+ (HDMI-CEC).

## الفيديو حسب الطلب الخاص بـ DivX®

عرض رمز التسجيل المَعمَد للجهاز في حالة دخولك لموقع ويب DivX وتسجيلك فيه. يمكنك تنزيل ملف تسجيل VOD. إذا قمت بتشغيل تسجيل VOD باستخدام المحتويات، يكتمل التسجيل.

لمزيد من المعلومات حول DivX® VOD، قم بزيارة الموقع <http://vod.divx.com>

## PIP (صورة داخل صورة)

## PIP

يمكنك مشاهدة مصدر الفيديو الرئيسي ومصدر فيديو AV في نفس الوقت. لا تعمل الوظيفة PIP (صورة داخل صورة) في الوضع نفسه.

## ملاحظة

- بالنسبة لصوت PIP، راجع إرشادات تحديد الصوت.
- إذا قمت بإيقاف تشغيل التلفزيون أثناء المشاهدة في الوضع PIP، تختفي نافذة PIP.
- قد تلاحظ ظهور الصورة في نافذة PIP بشكل غير طبيعي إلى حد ما عند استخدام الشاشة الرئيسية لعرض لعبة أو مقطع موسيقي.
- لا يمكن استخدام وظيفة PIP أثناء تشغيل قفل تصنيف البرامج.

# الميزات الأساسية

• إعدادات PIP

الصورة الرئيسية	الصورة الفرعية
Component, HDMI1/DVI, HDMI2, PC	AV

■ **PIP (إيقاف التشغيل / تشغيل):** تنشيط وظيفة PIP أو إلغاء تنشيطها.

■ **المقاس (□ / □):** يمكنك اختيار الحجم الخاص بالصورة الفرعية.

■ **الموضع (□ / □ / □ / □):** تحديد الموضع الخاص بالصورة الفرعية.

■ **تحديد الصوت (رئيسي / فرعي):** يمكنك اختيار الصوت المطلوب (رئيسي / فرعي) في الوضع PIP.

## قائمة الدعم

ENTER □ ← الدعم ← MENU □ □

## التشخيص الذاتي

□ **قد يستغرق التشخيص الذاتي بضعة ثوانٍ** وبعد ذلك جزءًا من عملية تشغيل الجهاز بصورة طبيعية

■ **اختبار الصورة (نعم / لا):** يُستخدم للتحقق من المشاكل الخاصة بالصورة.

**نعم:** إذا لم يظهر نموذج الاختبار أو إذا كان هناك تشويش بنموذج الاختبار اختر نعم. قد تكون هناك مشكلة بالجهاز. اتصل بمركز اتصالات Samsung لطلب المساعدة.

**لا:** إذا تم عرض أنماط الاختبار بشكل صحيح. اختر لا. قد تكون هناك مشكلة بالجهاز الخارجي. الرجاء التحقق من التوصيلات. إذا استمرت المشكلة، راجع دليل المستخدم الخاص بالجهاز الخارجي.

■ **اختبار الصوت (نعم / لا):** استخدم إحدى النغمات الصوتية المضمنة للتحقق من مشاكل الصوت.

□ إذا لم يصدر أي صوت من مكبرات صوت التلفزيون. تأكد قبل إجراء اختبار الصوت من تعيين **مكبر صوت التليفزيون** إلى **مكبر صوت الجهاز** في قائمة الصوت.

□ سيتم سماع اللحن أثناء الاختبار حتى إذا تم ضبط **مكبر صوت التليفزيون** على **إيقاف** أو سيتم كتم الصوت عن طريق الضغط على الزر **MUTE**.

**نعم:** إذا سمعت صوتًا من سماعة واحدة فقط أو لم تصدر أي أصوات على الإطلاق من السماعات أثناء اختبار الصوت. حدد **نعم**. قد تكون هناك مشكلة بالجهاز. اتصل بمركز اتصالات Samsung لطلب المساعدة.

**لا:** إذا سمعت صوتًا من مكبرات الصوت. اختر لا. قد تكون هناك مشكلة بالجهاز الخارجي. الرجاء التحقق من التوصيلات. إذا استمرت المشكلة، راجع دليل المستخدم الخاص بالجهاز الخارجي.

■ **استكشاف الأخطاء وإصلاحها:** إذا كانت لديك مشكلة بالجهاز، راجع هذا التوصيف.

□ إذا لم تجد حلًا لمشكلتك ضمن تلميحات استكشاف الأخطاء وإصلاحها، يُرجى الاتصال بمركز خدمة عملاء Samsung.

## ترقية البرامج

ترقية البرامج يمكن إجراؤها عن طريق تنزيل أحدث إصدارات البرامج الثابتة من موقع "www.samsung.com" على جهاز ذاكرة من نوع USB.

الإصدار الحالي البرنامج المثبت بالفعل على الجهاز.

□ يتم عرض معلومات البرنامج كالتالي "السنة/الشهر/اليوم\_الإصدار".



تثبيت أحدث إصدار

■ **باستخدام USB:** قم

بإدراج محرك أقراص USB يحتوي على ملف ترقية البرامج الثابتة الذي تم تنزيله من موقع "www.samsung.com" إلى التلفزيون. الرجاء

التأكد من عدم فصل الطاقة أو إزالة محرك أقراص USB حتى تكتمل عمليات الترقية. وسيتم إيقاف تشغيل التلفزيون وإعادة تشغيله تلقائيًا بعد اكتمال ترقية البرامج الثابتة. وعند ترقية البرامج، ستتم إعادة إعدادات الفيديو والصوت إلى قيمها الافتراضية. ونوصي بتدوين إعداداتك بحيث يمكنك إعادة تعيينها بسهولة بعد الترقية.

■ **تغيير الإصدار (الاحتياطي):** إذا كانت هناك مشكلة في البرنامج الثابت الجديد تؤثر على عملية تشغيل الجهاز، فيمكنك تغيير البرنامج إلى الإصدار السابق.

□ إذا تم تغيير البرنامج، يتم عرض البرنامج الموجود.

## الاتصال بشركة Samsung

قم بعرض هذه المعلومات في حالة عدم عمل التلفزيون بشكل صحيح أو عندما تريد ترقية البرامج. ويمكنك الحصول على المعلومات المتعلقة بمراكز الاتصالات الخاصة بنا، وكيفية تنزيل النسخات والبرامج.

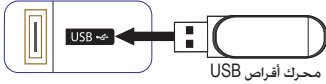


تمتّع بعرض الصور وتشغيل ملفات الموسيقى وأ/أو الأفلام المحفوظة على جهاز USB من فئة التخزين الكبيرة (MSC).

1. اضغط على الزر **CONTENT**.
2. اضغط على الزر **ENTER** / **ENTER** / **ENTER** / **ENTER** لتحديد القائمة المطلوبة (الفيديو والصور وموسيقى). ثم اضغط على الزر **ENTER** / **ENTER** / **ENTER** / **ENTER** لتحديد المحتوى المطلوب.

## توصيل جهاز USB

اللوح الجانبية للجهاز



1. قم بتشغيل الجهاز.
2. قم بتوصيل جهاز USB يحتوي على ملفات صور وأ/أو موسيقى وأ/أو أفلام بمقبس USB الموجود على جانب الجهاز.
3. ستظهر نافذة منبثقة عند توصيل جهاز USB بالجهاز. وحينئذٍ يمكنك تحديد جهاز متصل.

قد لا تعمل الميزة بشكل سليم مع ملفات الوسائط المتعددة غير المرخصة.

قائمة "كل ما تحتاج معرفته" قبل استخدام الوظيفة المحتويات

- بروتوكول MTP (بروتوكول نقل الوسائط) غير مدعوم.
- يدعم نظام الملفات التنسيق FAT16 و FAT32 و NTFS.
- قد لا تتوافق أنواع معينة من الكاميرات الرقمية من نوع USB وأجهزة الصوت مع هذا الجهاز.
- تدعم ميزة المحتويات أجهزة USB من فئة التخزين الكبير (MSC) فقط. جهاز MSC هو أحد أجهزة نقل البيانات كبيرة الحجم فقط من فئة التخزين الكبير. وتتضمن أمثلة MSC محركات الأقراص الصغيرة وقارات بطاقات الفلاش ومحركات أقراص USB الصلبة (لا يتم دعم USB HUB). يجب توصيل الأجهزة مباشرةً بمنفذ USB بالجهاز.
- لا يتم دعم محرك الأقراص الثابتة بتوصيلات USB.
- قبل توصيل الجهاز الخاص بك بجهاز USB، الرجاء القيام بنسخ الملفات الخاصة بك احتياطيًا للحفاظ عليها من تلف البيانات أو خسارتها. لا تكون SAMSUNG مستقلة عن تلف أي ملفات بيانات أو فقد أي بيانات.
- لا تفصل جهاز USB أثناء قيامه بالتحميل.
- كلما ازدادت دقة الصورة، ازداد الوقت الذي تستغرقه للظهور على الشاشة.
- أقصى دقة مدعومة لـ JPEG هي 15360x8640 بكسل.
- يتم عرض الرسالة "تنسيق الملف غير مدعوم" للملفات غير المدعومة أو النالفة.
- إذا كانت الملفات مرتبة حسب "العرض الأساسي"، يمكن عرض حتى 1000 ملف في كل مجلد.
- لا يمكن تشغيل ملفات MP3 التابعة لإدارة الحقوق الرقمية (DRM)، والتي تم تنزيلها من مواقع غير مجانية. إدارة الحقوق الرقمية (DRM) هي تقنية تدعم إنشاء المحتويات وتوزيعها وإدارتها بشكل متكامل وشامل. بما في ذلك حماية حقوق ومصالح موفري المحتوى. كما تدعم منع النسخ غير المشروع للمحتويات. وكذلك إدارة القوائم الحسابية والمدفوعات.
- إذا تم عرض رسالة تحذيرية تفيد بزيادة تحميل الطاقة أثناء توصيل جهاز USB أو استخدامه، قد لا يتم التعرف على الجهاز أو قد يحدث خلل في وظائفه.
- إن لم يتم إدخال أي إدخال في الجهاز أثناء الوقت الذي تم تعيينه في وقت الحماية التلقائية، ستعمل شاشة التوقف.

## الميزات المتقدمة

- قد يتم تحرير وضع توفى الطاقة الخاص ببعض محركات الأقراص الثابتة الخارجية تلقائيًا عند توصيلها بالجهاز.
- إذا تم استخدام كبل USB ملحق، فقد لا يتم التعرف على جهاز USB أو قد لا تتم قراءة الملفات الموجودة بالجهاز.
- إذا لم يتم التعرف على جهاز USB متصل بالجهاز أو إذا كانت قائمة الملفات الموجودة على الجهاز تالفة أو لم يتم تشغيل ملف موجود على القائمة، فقم بتوصيل جهاز USB بالكمبيوتر وتهيئته والتحقق من الاتصال.
- إذا كان الملف المحذوف من الكمبيوتر مازال موجودًا عند تشغيل المحتويات، استخدم وظيفة "إفراغ سلة المحذوفات" بالكمبيوتر ليتم حذف الملف بشكل نهائي.
- تدعم ميزة المحتويات تنسيق jpeg المتسلسل فقط.
- لا يتم دعم وظائف البحث عن المشهد والصورة المصغرة في "الفيديو".

## شاشة العرض

انتقل إلى الملف المطلوب باستخدام الأزرار ◀ / ▶ / ▲ / ▼ ثم اضغط على الزر **ENTER** أو **▶** (تشغيل). ومن ثم، يتم تشغيل الملف. قد تختلف شاشة المحتويات وفقًا لطريقة إدخال الشاشة.



- أزرار التشغيل
- **أصفر (تحرير الوضع):** يتيح لك إمكانية تحديد ملفات الموسيقى عن طريق التحقق من الملفات التي تريد تشغيلها.
  - متوقف فقط في **موسيقى**.
  - **▶ / ◀ (صفحة):** الانتقال إلى الصفحة التالية أو السابقة.
  - **⏮ / ⏭ (أدوات):** عرض قائمة الخيارات.
  - **⏮ (عودة):** الانتقال إلى الخطوة السابقة.

## الفيديو

### تشغيل الفيديو

1. اضغط على الزر ◀ / ▶ / ▲ / ▼ لتحديد الفيديو المطلوب بقائمة الملف.
  2. اضغط على الزر **ENTER** أو **▶** (تشغيل).
    - يتم عرض اسم الملف المحدد في أعلى الشاشة مع وقت تشغيله.
    - إذا كانت معلومات وقت الفيديو غير معروفة، فلا يتم عرض وقت التشغيل وشريط التقدم.
    - عند تشغيل ملفات الفيديو، يمكنك البحث باستخدام الزر ◀ و ▶.
    - يمكنك استخدام الأزرار (◀) (إرجاع) و (▶) (تقديم) أثناء التشغيل.
- في هذا الوضع، يمكنك الاستمتاع بمشاهدة مقاطع الأفلام الموجودة بالألعاب. إلا أنه لا يمكنك تشغيل الألعاب نفسها.

- تنسيقات ملفات الترجمة المدعومة



الاسم	امتداد الملف	التنسيق
نصوص تستند إلى الوقت بتنسيق MPEG-4	.txt	XML
SAMI	.smi	HTML
SubRip	.srt	يستند إلى سلسلة نصية
SubViewer	.sub	يستند إلى سلسلة نصية
Micro DVD	.sub أو .txt	يستند إلى سلسلة نصية



# الميزات المتقدمة

• تنسيقات ملفات الفيديو المدعومة

امتداد الملف	الحاوية	ترميز الفيديو	الدقة	معدل الإطار (صورة/ثانية)	معدل البت (ميجابايت/ ثانية)	ترميز الصوت
*.avi *.mkv	AVI MKV	DivX 3.11 / 4.x / 5.1 / 6.0	1080 × 1920	30 ~ 6	8	MP3 / AC3 / LPCM / ADPCM / DTS Core
		XviD	1080 × 1920	30 ~ 6	8	
		H.264 BP / MP / HP	1080 × 1920	30 ~ 6	25	
		MPEG4 SP / ASP	1080 × 1920	30 ~ 6	8	
		Motion JPEG	480 × 640	30 ~ 6	8	
*.asf	ASF	DivX 3.11 / 4.x / 5.1 / 6.0	1080 × 1920	30 ~ 6	8	MP3 / AC3 / LPCM / ADPCM / WMA
		XviD	1080 × 1920	30 ~ 6	8	
		H.264 BP / MP / HP	1080 × 1920	30 ~ 6	25	
		MPEG4 SP / ASP	1080 × 1920	30 ~ 6	8	
		Motion JPEG	480 × 640	30 ~ 6	8	
*.wmv	ASF	Window Media Video v9	1080 × 1920	30 ~ 6	25	WMA
*.mp4	MP4	H.264 BP / MP / HP	1080 × 1920	30 ~ 6	25	MP3 / ADPCM / AAC
		MPEG4 SP / ASP	1080 × 1920	30 ~ 6	8	
		XVID	1080 × 1920	30 ~ 6	8	
*.3gp	3GPP	H.264 BP / MP / HP	1080 × 1920	30 ~ 6	25	ADPCM / AAC / HE-AAC
		MPEG4 SP / ASP	1080 × 1920	30 ~ 6	8	
*.vro	VRO VOB	MPEG1	1080 × 1920	30 / 25 / 24	30	AC3 / MPEG / LPCM
		MPEG2	1080 × 1920	30 / 25 / 24	30	
*.mpg *.mpeg	PS	MPEG1	1080 × 1920	30 / 25 / 24	30	AC3 / MPEG / LPCM / AAC
		MPEG2	1080 × 1920	30 / 25 / 24	30	
		H.264	1080 × 1920	30 ~ 6	25	
*.ts *.tp *.trp	TS	MPEG2	1080 × 1920	30 / 25 / 24	30	AC3 / AAC / MP3 / DD+ / HE-AAC
		H.264	1080 × 1920	30 ~ 6	25	
		VC1	1080 × 1920	30 ~ 6	25	

قيود أخرى

ملاحظة

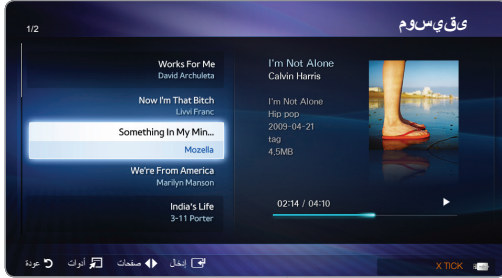
- في حالة وجود مشكلات بمحتويات ترميز، فلا يتم دعم الترميز.
- إذا كانت معلومات الحاوية غير صحيحة وهناك خطأ بالملف، فلن يتم تشغيل الحاوية بطريقة صحيحة.
- قد لا يعمل الصوت أو الفيديو إذا كانت المحتويات بمعدل إطار/معدل بت قياسي أعلى من إطار/ثانية المتوافق المذكور في الجدول أعلاه.
- في حالة وجود خطأ بجدول الفهرسة، فلا يتم دعم وظيفة الاستدعاء (الانتقال السريع).
- قد لا تتوافق بعض أجهزة كاميرات USB/الرقمية مع المشغل.

جهاز فك شفرة الفيديو	جهاز فك شفرة الصوت
<ul style="list-style-type: none"> <li>• يدعم حتى H.264 المستوى 4.1.</li> <li>• لا يدعم AVCHD و VC1 SP / MP / AP L4 و H.264 FMO / ASO / RS.</li> <li>• لا يدعم XVID و MPEG4 SP و ASP.</li> <li>• أقل من 1280 × 720: بحد أقصى 60 إطارًا</li> <li>• أعلى من 1280 × 720: بحد أقصى 30 إطارًا</li> <li>• الإصدارات الأعلى من GMC 2 غير مدعومة.</li> </ul>	<ul style="list-style-type: none"> <li>• يدعم الإصدارات 7 و 8 و 9 STD و 9 PRO من WMA</li> <li>• لا يدعم WMA 9 PRO القناة المتعددة التي يزيد عدد القنوات بها عن قناتين أو تقنية الصوت بدون فقدان.</li> <li>• لا يدعم معدل عينات WMA قيمته 22050 هرتز أحادي.</li> </ul>

# الميزات المتقدمة

## موسيقى

### تشغيل الموسيقى



• قد تختلف الصورة المعروضة وفقًا للظراز.

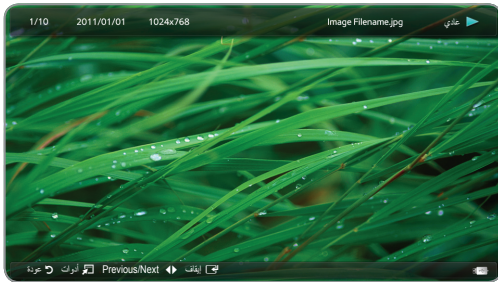
1. اضغط على الزر **ENTER** أو الزر **▶** / **▲** / **▼** لتحديد ملف موسيقى مطلوبة بقائمة الملفات.
2. اضغط على الزر **ENTER** أو الزر **▶** (تشغيل).  
– يمكنك استخدام الأزرار **◀** (إرجاع) و **▶** (تقديم) أثناء التشغيل.  
يتم عرض الملفات بامتداد MP3 و PCM فقط. لا يتم عرض ملحقات الملفات الأخرى. حتى إذا تم حفظها على نفس جهاز USB.  
إذا كان الصوت غريبًا عند تشغيل ملفات MP3، قم بضبط الموازن من قائمة الصوت. (قد تتسبب ملفات MP3 التي تم تعديلها بشكل زائد في حدوث مشكلة بالصوت.)

### تشغيل ملفات الموسيقى المحددة

1. اضغط على الزر **D** (تحرير الوضع).
2. حدد الموسيقى المطلوبة.  
ستظهر العلامة **✓** على يسار الملفات المحددة.
3. اضغط الزر **TOOLS** وحدد تشغيل المحتويات المحددة.  
يمكنك تحديد كافة ملفات الموسيقى أو إلغاء تحديدها بالضغط على الزرين تحديد الكل / إلغاء تحديد الكل.

## الصور

### عرض صورة (أو عرض الشرائح)



1. اضغط على الزر **▶** / **▲** / **▼** لتحديد الصورة المطلوبة بقائمة الملفات.
2. اضغط على الزر **ENTER**.  
– عند عرض إحدى الصور التي تم تحديدها، اضغط على الزر **ENTER** لبدء تشغيل عرض الشرائح.  
– يتم عرض جميع الملفات الموجودة في قائمة الملفات بالترتيب أثناء عرض الشرائح.  
– عند الضغط على الزر **▶** (تشغيل) بقائمة الملفات، سيبدأ عرض الشرائح في الحال.  
يمكن تشغيل ملفات الموسيقى تلقائيًا أثناء عرض الشرائح. في حالة ضبط موسيقى خلفية على تشغيل،  
قد يتعذر تغيير موسيقى خلفية إلى أن ينتهي تحميل BGM.

# الميزات المتقدمة

## المحتويات - وظيفة إضافية

قوائم خيارات تشغيل ملفات الفيديو/الموسيقى/الصور

اضغط على الزر **TOOLS** أثناء تشغيل ملف.

الفئة	الوظيفة	الفيديو	موسيقى	الصور
بحث عن عنوان	يمكنك نقل الملف الآخر مباشرةً.	✓		
بحث عن وقت	يمكنك البحث عن الفيديو باستخدام الزر ◀ و ▶ بفواصل زمنية دقيقة واحدة أو إدخال الرقم مباشرة.	✓		
وضع التبديل	يمكنك تشغيل ملفات الموسيقى بشكل عشوائي.		✓	
وضع التكرار	يمكنك تكرار تشغيل ملفات الأفلام والموسيقى.		✓	
حجم الصورة	يمكنك ضبط حجم الصورة حسب تفضيلاتك.	✓		
وضع الصورة	يمكنك ضبط إعدادات الصورة.	✓		✓
وضع الصوت	يمكنك ضبط إعدادات الصوت.	✓	✓	✓
لغة الترجمة	يمكنك عرض الترجمة، يمكنك تحديد لغة محددة إذا كان ملف الترجمة يشتمل على لغات متعددة.	✓		
إعداد الترجمة	يمكنك تشغيل ملفات الفيديو مصاحبة للترجمة. تعمل هذه الوظيفة فقط إذا كان اسم ملف الترجمة بنفس اسم ملف الفيديو.	✓		
الصوت	يمكنك الاستمتاع بمشاهدة الفيديو بأي من اللغات المدعومة حسب رغبتك، وتكون هذه الوظيفة مُكَّنة فقط عند تشغيل ملفات من النوع المدفَّق التي تدعم تنسيقات صوتية متعددة.	✓		
بدء عرض الشرائح / وقف مؤقت لعرض شرائح	يمكنك بدء عرض الشرائح أو إيقاف عرضها مؤقتًا.			✓
سرعة عرض الشرائح	يمكنك تحديد سرعة العرض أثناء عرض الشرائح.			✓
موسيقى خلفية	يمكنك تشغيل موسيقى خلفية أو إيقاف تشغيلها عند مشاهدة عرض شرائح.			✓
إعدادات الموسيقى الخلفية	يمكنك تحديد موسيقى الخلفية أثناء مشاهدة عرض شرائح.			✓
تكبير	يمكنك تكبير الصور في وضع ملء الشاشة.			✓
تكوير	يمكنك تدوير الصور في وضع ملء الشاشة.			✓
معلومات	يمكنك عرض معلومات تفصيلية عن الملف قيد التشغيل.	✓	✓	✓

بالضغط على الزر **INFO** مع تحديد اسم الجهاز، يتم عرض معلومات حول اسم الجهاز المحدد.

بالضغط على الزر **INFO** مع تحديد أحد الملفات، يتم عرض معلومات حول الملف المحدد.

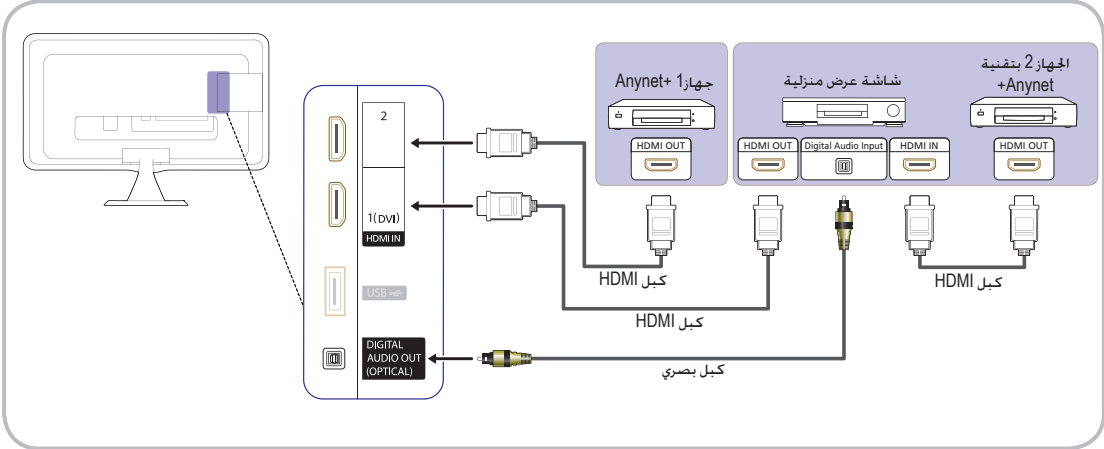
## Anynet+ (HDMI-CEC)

ما المقصود بميزة Anynet+؟ **TOOLS**

Anynet+ هي وظيفة يمكنك من التحكم بكافة أجهزة Samsung المتصلة التي تدعم Anynet+ باستخدام جهاز التحكم عن بُعد لجهاز Samsung. يمكن استخدام نظام Anynet+ فقط مع أجهزة Samsung المزودة بميزة Anynet+. لتأكد من تزويد جهاز Samsung بهذه الوظيفة، تحقق من وجود شعار Anynet+ عليه.

- يمكن التحكم بأجهزة Anynet+ باستخدام جهاز التحكم عن بُعد فقط. وليس من خلال الأزرار الموجودة على المنتج.
- قد لا يعمل جهاز التحكم عن بُعد في ظروف معينة. في حالة حدوث ذلك، أعد تحديد منتج Anynet+.
- لا تعمل وظائف Anynet+ مع منتجات جهات التصنيع الأخرى.
- بالنسبة لطريقة توصيل أجهزة خارجية، راجع دليل المستخدم المدعوم.

للتوصيل بشاشة العرض المنزلية



1. قم بتوصيل مقبس HDMI IN (1(DVI)، 2) الموجود في المنتج بمقبس HDMI OUT في جهاز Anynet+ المتوافق باستخدام كبل HDMI.
2. قم بتوصيل مقبس HDMI IN في شاشة العرض المنزلية بمقبس HDMI OUT الخاص بجهاز Anynet+ المناظر باستخدام كبل HDMI.

ملاحظة

- قم بتوصيل الكبل "البصري" بين مقبس **DIGITAL AUDIO OUT (OPTICAL)** الموجود بالمنتج و"مدخل الصوت الرقمي" الموجود بشاشة العرض المنزلية.
- عند اتباع طريقة التوصيل المذكور أعلاه، يقوم المقبس Optical بإخراج صوت "القناة 2" فقط. ستسمع الصوت من مكبري الصوت الأيسر والأيمن الأماميين في شاشة العرض المنزلية ومضخم الصوت فقط. وإذا كنت تريد الاستماع إلى صوت القناة 5.1، قم بتوصيل المقبس **DIGITAL AUDIO OUT (OPTICAL)** الموجود بجهاز DVD / جهاز استقبال القمر الاصطناعي (مثل جهاز 1 Anynet+ أو 2) مباشرة بمضخم الصوت أو شاشة العرض المنزلية وليس بالمنتج.
- يمكنك توصيل شاشة عرض منزلية واحدة فقط.
- يمكنك توصيل جهاز Anynet+ باستخدام كبل HDMI. قد لا تدعم بعض كبلات HDMI وظائف Anynet+.
- تعمل وظيفة Anynet+ عندما يكون الجهاز AV الذي يدعم وظيفة Anynet+ في وضع الاستعداد أو التشغيل.
- تدعم وظيفة Anynet+ حتى 10 جهازًا من أجهزة الصوت والفيديو كعدد إجمالي. مع ملاحظة أنه يمكنك توصيل حتى ثلاثة أجهزة من نفس النوع.

## الميزات المتقدمة

### القائمة Anynet+

تغيير قائمة Anynet+ بناءً على نوع وحالة أجهزة Anynet+ المتصلة بالمنتج.

قائمة Anynet+	الوصف
عرض الكمبيوتر	التغيير من وضع Anynet+ إلى وضع PC.
قائمة الأجهزة	عرض قائمة أجهزة Anynet+.
التسجيل: (*جهاز تسجيل)	بدء التسجيل في الحال باستخدام جهاز التسجيل. (لا تتوفر هذه الميزة إلا للأجهزة التي تدعم وظيفة التسجيل.)
القائمة (اسم_الجهاز)	عرض قائمة بالأجهزة المتصلة. فعلى سبيل المثال: إذا تم توصيل جهاز تسجيل DVD، فستظهر قائمة أقراص جهاز تسجيل DVD.
(اسم_الجهاز) أدوات	عرض قائمة أدوات الجهاز المتصل. فعلى سبيل المثال: إذا تم توصيل جهاز تسجيل DVD، تظهر قائمة التشغيل الخاصة بجهاز تسجيل DVD.
(اسم_الجهاز) قائمة العناوين	قد لا تتوفر هذه القائمة حسب نوع الجهاز.
	عرض قائمة عنوان الجهاز المتصل. فعلى سبيل المثال: إذا تم توصيل جهاز تسجيل DVD، تظهر قائمة العنوان الخاصة بجهاز تسجيل DVD.
	قد لا تتوفر هذه القائمة حسب نوع الجهاز.
إيقاف التسجيل: (*جهاز تسجيل)	إيقاف التسجيل.
مستقبل	تشغيل الصوت عبر جهاز الاستقبال.

إذا تم توصيل أكثر من جهاز تسجيل واحد، يتم عرض هذه الأجهزة باسم (\*جهاز تسجيل). وإذا تم توصيل جهاز تسجيل واحد، يتم عرضه باسم (اسم الجهاز\*).

### إعدادات Anynet+

ENTER  ← النظام ← Anynet+ (HDMI-CEC) ← ENTER 

#### ■ Anynet+ (HDMI-CEC) (إيقاف التشغيل / تشغيل)

لاستخدام وظيفة Anynet+، يجب ضبط Anynet+ (HDMI-CEC) إلى تشغيل.

عند تعطيل وظيفة Anynet+ (HDMI-CEC) يتم إلغاء تنشيط كافة عمليات Anynet+ ذات الصلة.

#### ■ إيقاف تشغيل تلقائي (لا / نعم): ضبط جهاز Anynet+ بحيث يتم إيقاف تشغيله تلقائيًا عند إيقاف تشغيل التلفزيون.

إذا تم تعيين إيقاف تشغيل تلقائي إلى نعم، فسيتم إيقاف تشغيل الأجهزة الخارجية التي تعمل في نفس وقت إيقاف تشغيل المنتج. وعلى الرغم من ذلك، قد لا يتوقف الجهاز إذا كانت عملية التسجيل قيد التشغيل.

قد تكون هذه الميزة معطلة حسب نوع الجهاز.

### التبديل بين أجهزة Anynet+

1. اضغط على الزر **TOOLS** لتحديد **Anynet+ (HDMI-CEC)**. اضغط على الزر **ENTER** لتحديد قائمة الأجهزة.

إذا لم تتمكن من العثور على الجهاز الذي تريده، فاضغط على الزر **↺** لتحديث القائمة.

2. حدد الجهاز واضغط على الزر **ENTER** ويمكنك التبديل إلى الجهاز المحدد.

ستظهر القائمة قائمة الأجهزة فقط بعد تعيين **Anynet+ (HDMI-CEC)** على تشغيل في القائمة لنظام.

- قد يستغرق التبديل إلى الجهاز المحدد ما يصل إلى دقيقتين. لا يمكنك إلغاء العملية أثناء التبديل.
- إذا قمت بتحديد وضع إدخال خارجي من خلال الضغط على الزر **SOURCE**، فلن يمكنك استخدام وظيفة Anynet+. تأكد من التبديل إلى جهاز Anynet+ باستخدام قائمة الأجهزة.

# الميزات المتقدمة

## الاستماع من خلال جهاز استقبال

يمكنك الاستماع إلى الصوت عبر مستقبل (مثل شاشة العرض المنزلية) بدلاً من مكبر صوت الجهاز.

1. حدد مستقبل ثم قم بضبطه على تشغيل.

2. اضغط على الزر EXIT للخروج.

إذا كان المستقبل يدعم الصوت فقط، فقد لا يظهر ضمن قائمة الأجهزة.

سيعمل المستقبل عند توصيل المقيس البصري الداخلي الخاص بالمستقبل بمقيس (DIGITAL AUDIO OUT (OPTICAL الخاص بالمنتج بشكل صحيح.

في حالة تعيين المستقبل (شاشة عرض منزلية مثلاً) إلى تشغيل، يمكنك سماع الصوت الخارج من المقيس "البصري" الخاص بالجهاز. عندما يكون المصدر مكوناً رقمياً مثل DVD متصلاً بالمنتج عبر HDMI، فستتمكن من سماع صوت القناة 2 فقط من المستقبل.

# الميزات المتقدمة

## استكشاف مشكلات أجهزة Anynet+ وإصلاحها

المشكلة	الحل المقترح
وظيفة Anynet+ لا تعمل.	<ul style="list-style-type: none"> <li>• تحقق من تزويد الجهاز بوظيفة Anynet+. فنظام Anynet+ لا يدعم سوى الأجهزة المزودة بوظيفة Anynet+ فقط.</li> <li>• لا يمكن توصيل إلا جهاز استقبال واحد (شاشة عرض منزلي).</li> <li>• تأكد من توصيل سلك التيار بجهاز Anynet+ بشكل سليم.</li> <li>• قم بفحص وصلات كبلات الفيديو/الصوت/HDMI الخاصة بجهاز Anynet+.</li> <li>• تأكد من ضبط (HDMI-CEC) Anynet+ على تشغيل في قائمة إعداد Anynet+.</li> <li>• تحقق من أن جهاز التحكم عن بعد متوافق مع Anynet+.</li> <li>• لا يعمل جهاز Anynet+ في حالات معينة. (البحث في القنوات أو تشغيل المحتويات (إعداد أولي). إلى آخره.)</li> <li>• عند توصيل كبل HDMI أو فصله، تأكد من البحث عن الأجهزة مرة أخرى أو قم بإيقاف تشغيل الجهاز وإعادة تشغيله مرة أخرى.</li> <li>• تأكد من تشغيل وظيفة Anynet+ بالجهاز.</li> </ul>
أرغب في بدء تشغيل Anynet+.	<ul style="list-style-type: none"> <li>• تحقق من توصيل جهاز Anynet+ بالمنتج بشكل صحيح وحقق من تعيين (HDMI-CEC) Anynet+ إلى تشغيل في قائمة "إعداد Anynet+."</li> <li>• اضغط الزر TOOLS لإظهار قائمة Anynet+ وحدد القائمة التي تريدها.</li> </ul>
أرغب في الخروج من وظيفة Anynet+.	<ul style="list-style-type: none"> <li>• حدد عرض الكمبيوتر من "قائمة Anynet+."</li> <li>• انقر فوق الزر SOURCE الموجود على جهاز التحكم عن بُعد وحدد جهازًا غير أجهزة Anynet+.</li> </ul>
تظهر الرسالة "يتم الآن توصيل جهاز Anynet+... على الشاشة."	<ul style="list-style-type: none"> <li>• قد لا يكون بإمكانك استخدام جهاز التحكم عن بُعد عند تكوين جهاز Anynet+ أو التبديل إلى أحد أوضاع العرض.</li> <li>• استخدم جهاز التحكم عن بُعد عند اكتمال إعداد Anynet+ أو اكتمال التبديل إلى وضع العرض.</li> </ul>
لا يتم عرض الجهاز الذي تم توصيله.	<ul style="list-style-type: none"> <li>• تأكد ما إذا كان الجهاز يدعم وظائف Anynet+ أم لا.</li> <li>• تأكد ما إذا كان كبل HDMI قد تم توصيله بشكل سليم أم لا.</li> <li>• تأكد من ضبط (HDMI-CEC) Anynet+ على تشغيل في قائمة إعداد Anynet+.</li> <li>• ابحث في أجهزة Anynet+ مرة أخرى.</li> <li>• يمكنك توصيل جهاز Anynet+ باستخدام كبل HDMI فقط. قد لا تدعم بعض كبلات HDMI وظائف Anynet+.</li> <li>• إذا قُطع الاتصال بسبب انقطاع التيار الكهربائي أو فصل كبل HDMI، يُرجي تكرار البحث عن الأجهزة.</li> <li>• قم بتوصيل الكبل البصري بين المنتج والمستقبل.</li> </ul>
لا يتم سماع صوت المنتج عبر المستقبل.	

### تثبيت برنامج تشغيل الجهاز

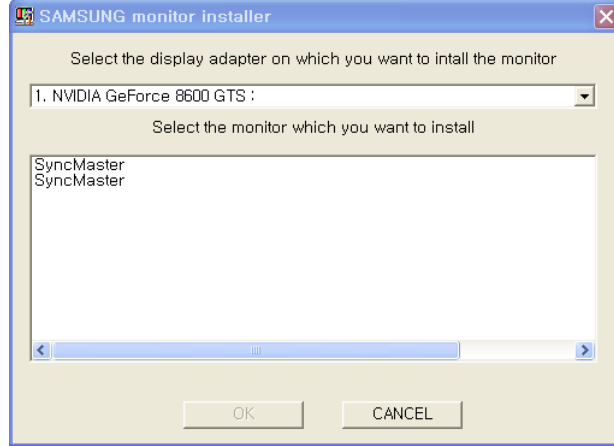
عند تثبيت برنامج تشغيل الجهاز، يمكنك إعداد الدقة والتردد المناسبين للمنتج. يُوجد برنامج تشغيل الجهاز على قرص مضغوط متوفر مع المنتج. إذا كان ملف برنامج التشغيل المتوفر تالفاً، يُرجى زيارة موقع ويب Samsung Electronics (www.samsung.com)، ثم قم بتنزيل برنامج التشغيل.

1. أدخل القرص المضغوط المخصص لتثبيت برنامج التشغيل في محرك الأقراص المضغوطة.

2. انقر فوق "برنامج تشغيل Windows".

3. أكمل باقي خطوات التثبيت وفقاً للإرشادات التي تظهر على الشاشة.

4. حدد طراز المنتج من قائمة الطرز.



5. تأكد من عرض الدقة المناسبة ومعدل تحديث الشاشة ضمن إعدادات لوحة التحكم. ولزيد من المعلومات، يُرجى الرجوع إلى المستند الذي يشرح نظام التشغيل Windows.

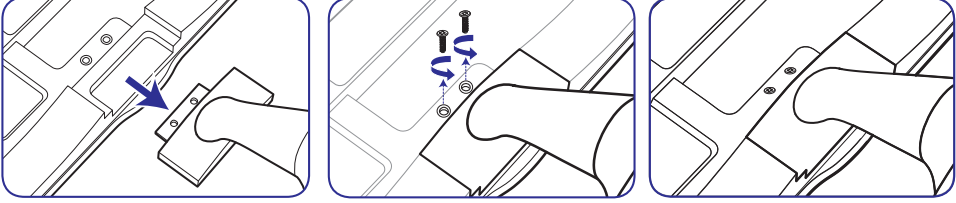


## معلومات أخرى

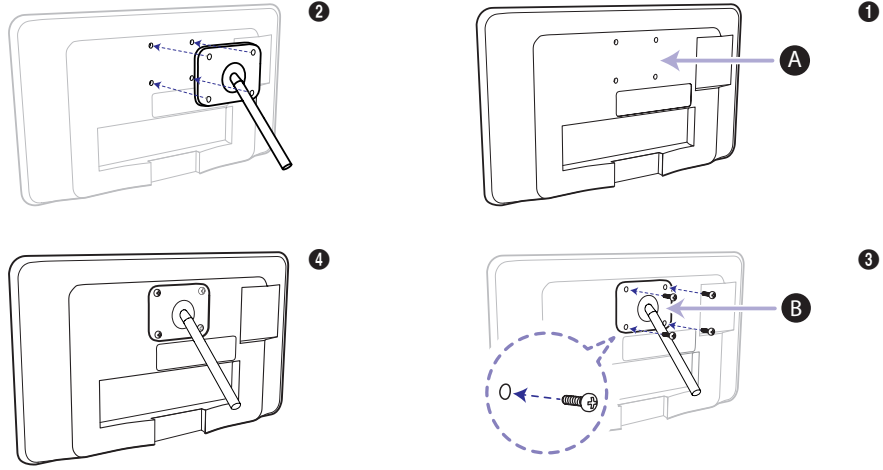
### توصيل رف التثبيت بالحائط/ حامل التثبيت على سطح المكتب

التجهيز قبل تركيب رف التثبيت بالحائط/ حامل التثبيت على سطح المكتب

1. قم بإيقاف تشغيل المنتج ثم افصل سلك التيار الكهربائي عن المأخذ الجداري.
2. ضع قطعة قماش أو وسادة على سطح مستوي لحماية اللوحة وضع المنتج بحيث تكون واجهته لأسفل.
3. قم بفصل المسامير القلاووظ الموجودة بالجزء الخلفي للمنتج.
4. اسحب الحامل في اتجاه السهم الموضح بالشكل لفصله.



### توصيل رف التثبيت بالحائط/ حامل التثبيت على سطح المكتب



- A سناد حامل التثبيت بالحائط/ سطح المكتب  
B طاقم التثبيت بالحائط/ حامل تثبيت على سطح المكتب (غير متوفر)

5. قم بمحاذاة رف التثبيت بالحائط/ حامل التثبيت على سطح المكتب مع "جهاز العرض" ثم قم بتثبيت رف التثبيت بالحائط/ حامل التثبيت على سطح المكتب بإحكام بواسطة ربط المسامير القلاووظ.
6. قم بمحاذاة جوف جزء المنتج المراد توصيله بالحامل مع جوف الحامل (حامل التثبيت على سطح المكتب أو رف التثبيت بالحائط أو أي نوع آخر من الحوامل) ثم قم بتثبيت الحامل بإحكام بواسطة ربط المسامير القلاووظ.

### ملاحظة

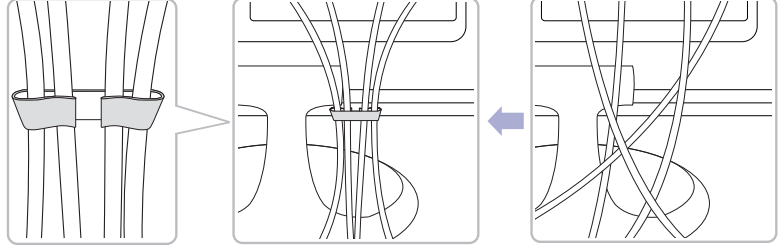
- قد يلحق بالجزء الداخلي للمنتج ضرر إذا قمت باستخدام مسامير قلاووظ أطول مما تم ذكره بالموصفات القياسية.
- بالنسبة لأرف التثبيت بالحائط التي لا تتوافق مع مواصفات VESA القياسية، قد يختلف طول المسامير القلاووظ باختلاف المواصفات المطابقة.

## معلومات أخرى

- تجنب استخدام المسامير القلاووظ التي لا تتوافق مع مواصفات VESA القياسية ولا تقم بربطها بقوة مفرطة. قد يؤدي ذلك إلى حدوث تلف بالمنتج أو إصابة نتيجة لسقوط المنتج. لا تتحمل شركة Samsung مسؤولية أي تلف أو إصابة.
- إن شركة Samsung غير مسؤولة عن أي تلف يحدث للمنتج أو إصابة ناتجة عن استخدام رف تثبيت بالحائط/ حامل تثبيت على سطح المكتب غير مطابق للمواصفات أو ناتجة عن عدم تركيب المنتج بواسطة مهندس تركيب مُعْتَمَد.
- عند تركيب المنتج باستخدام رف التثبيت بالحائط. قم بشراء رف تثبيت بالحائط يوفر مسافة 10 سم على الأقل (3,93 بوصة) بين المنتج والحائط.
- استخدم رف التثبيت بالحائط المتوافق مع المواصفات العالمية.

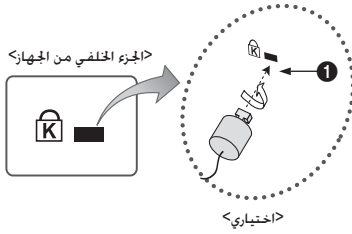
### تجميع الكبلات

استخدام "حامل الكبلات" لإخفاء الكبلات خلف الحامل.



قد يختلف اللون والمظهر باختلاف المنتج. وتخضع المواصفات للتغيير دون إشعار مسبق بغرض تحسين الأداء.

### قفل أمان Kensington لمنع السرقة



لا يتم توفير "قفل أمان Kensington" من قبل شركة Samsung. وهو عبارة عن أداة تستخدم لتثبيت الجهاز عند استخدامه في مكان عام. وقد يختلف شكل قفل الأمان وأسلوب التأمين عن الطريقة الموضحة في هذا الدليل باختلاف الشركة المصنعة. راجع دليل الاستخدام المرفق مع "قفل أمان Kensington" للحصول على معلومات إضافية حول الاستخدام السليم.

الرجاء البحث عن رمز "K" على الجزء الخلفي للمنتج. حيث تكون فتحة Kensington بجانب الرمز "K".

لقفل المنتج. اتبّع الخطوات التالية:

1. قم بلف كبل قفل Kensington حول شيء كبير وثابت كمكتب أو كرسي.
2. اسحب نهاية الكبل مع القفل الملحق خلال النهاية المعقودة بكبل قفل Kensington.
3. أدخل جهاز القفل بفتحة Kensington بالمنتج (1).
4. أغلق القفل.

هذه هي الإرشادات العامة. للإرشادات التفصيلية. راجع "دليل المستخدم" المتوفر مع جهاز القفل.

يجب شراء جهاز القفل بشكل منفصل.

قد يختلف موقع فتحة Kensington باختلاف طراز المنتج.

## استكشاف الأخطاء وإصلاحها

إذا كانت لديك أي أسئلة حول المنتج، الرجاء الرجوع إلى هذه القائمة أولاً. وفي حالة عدم تطابق أي من تلميحات استكشاف المشاكل وإصلاحها مع المشكلة، فالرجاء زيارة موقع "www.samsung.com". ثم انقر فوق الدعم أو الاتصال بمركز الخدمة المدون على الغلاف الخلفي لهذا الدليل.

المشاكل	الحلول والتفسيرات
توصيل جهاز الكمبيوتر	<ul style="list-style-type: none"> <li>قم بضبط دقة إخراج الكمبيوتر وتردده كي تتطابق مع مستويات الدقة المدعومة من قبل المنتج (صفحة 18).</li> </ul>
ظهور رسالة الوضع غير مدعوم.	<ul style="list-style-type: none"> <li>إن هذا أمر طبيعي. فكلمة "PC" تكون موجودة دائماً في قائمة المصادر بالرغم من كون الكمبيوتر غير موصل.</li> </ul>
عرض الوضع PC دائماً بقائمة المصادر، حتى إذا لم يتم توصيل جهاز كمبيوتر.	<ul style="list-style-type: none"> <li>إذا كنت تستخدم اتصال HDMI، فتتحقق من إعداد إخراج الصوت على الكمبيوتر.</li> </ul>
الفيديو جيد ولكن لا يوجد صوت.	
جودة الصورة	<ul style="list-style-type: none"> <li>قبل أي شيء، قم بإجراء اختبار الصورة وتأكد من أن المنتج يعرض صورة الاختبار بشكل صحيح. (انتقل إلى MENU - الدعم - التشخيص الذاتي - اختبار الصورة) (ص 26)</li> <li>إذا تم عرض صورة الاختبار بشكل صحيح، فربما تكون الصورة رديئة بسبب المصدر أو الإشارة.</li> </ul>
الصورة العروضة ليست بنفس الجودة التي كانت عليها في المتجر.	<ul style="list-style-type: none"> <li>إذا كان لديك كبل تناطري/جهاز فك التشفير، فقم بالترقية إلى جهاز فك التشفير الرقمي. استخدم كبلات HDMI أو Component للحصول على جودة صورة عالية الدقة.</li> </ul>
الصورة مشوشة؛ أخطاء جمعات مربعة لنقاط البكسل والتجمعات الصغيرة والنقاط والصور غير الواضحة	<ul style="list-style-type: none"> <li>قد يتسبب ضغط محتويات الفيديو في حدوث تشويش للصورة. خاصةً في حالة الصور المتحركة بشكل سريع، مثل صور الأنشطة الرياضية وأفلام الحركة.</li> <li>ربما يتسبب ضعف مستوى الإشارة أو قلة جودة الصورة في تشويش الصورة. ولا يُعد هذا مشكلةً بالمنتج.</li> </ul>
الألوان غير صحيحة أو غير موجودة.	<ul style="list-style-type: none"> <li>إذا كنت تستخدم اتصالاً خاصاً بـ مكون، فتأكد من أن كبلات المكون متصلة بالمقابس الصحيحة. قد تتسبب التوصيلات غير الصحيحة أو غير الثابتة في حدوث مشاكل في الألوان أو تظهر الشاشة فارغة.</li> </ul>
الألوان رديئة أو السطوع ذو مستوى منخفض.	<ul style="list-style-type: none"> <li>قم بضبط خيارات الصورة من قائمة الأجهزة. (انتقل إلى وضع الصورة / اللون / السطوع / حدة الوضوح) (صفحة 20)</li> <li>قم بضبط خيار توفير الطاقة من قائمة الأجهزة. (انتقل إلى MENU - النظام - حل Eco - توفير الطاقة) (صفحة 25)</li> <li>حاول إعادة ضبط الصورة لعرض إعدادات الصورة الافتراضية. (انتقل إلى MENU - الصورة - أعد ضبط الصورة) (صفحة 22)</li> </ul>
ظهور خط منقط على حافة الشاشة.	<ul style="list-style-type: none"> <li>إن تم ضبط حجم الصورة على ملأمة الشاشة، قم بتغييرها إلى 16:9 (صفحة 20).</li> <li>تغيير دقة الكبل / جهاز فك التشفير.</li> </ul>
الصورة أبيض وأسود.	<ul style="list-style-type: none"> <li>إذا كنت تستخدم إدخال AV مركب، فقم بتوصيل كبل الفيديو (أصفر) بالمقبس "الأخضر" الخاص بإدخال 1 component الموجودة بالجهاز.</li> </ul>
جودة الصوت	<ul style="list-style-type: none"> <li>قبل إجراء أي خطوة، قم بإجراء اختبار الصوت للتأكد من أن صوت المنتج يعمل بشكل صحيح. (انتقل إلى MENU - الدعم - التشخيص الذاتي - اختبار الصوت) (ص 26)</li> <li>إذا كان الصوت موافق، فقد تكون مشكلة الصوت بسبب المصدر أو الإشارة.</li> </ul>
لا يوجد صوت. أو أن الصوت ضعيف جداً بالرغم من تعيينه إلى الحد الأقصى.	<ul style="list-style-type: none"> <li>الرجاء تحقق من حجم صوت الجهاز (صندوق كبل/جهاز استقبال القمر الاصطناعي أو DVD أو Blu-ray أو ما إلى ذلك) الموصّل بالمنتج.</li> </ul>
الصورة جيدة ولكن لا يوجد صوت.	<ul style="list-style-type: none"> <li>قم بتعيين الخيار مكرر صوت التلفزيون إلى مكرر صوت الجهاز في القائمة الصوت (صفحة 23).</li> <li>إذا كنت تستخدم جهاز خارجي، فتأكد من توصيل كبلات الصوت بمقابس إدخال الصوت الصحيحة الموجودة بالجهاز.</li> <li>إذا كنت تستخدم جهازاً خارجياً، فتحقق من خيار إخراج صوت الجهاز (مثلاً: قد تحتاج لتغيير خيار صوت صندوق الكبل إلى HDMI إذا كان لديك HDMI متصل بالجهاز).</li> <li>إذا كنت تستخدم DVI لكبل HDMI، فسيطلب الأمر وجود كبل صوت منفصل.</li> <li>إذا كان الجهاز يحتوي على مقبس سماعة رأس، تأكد من عدم توصيل شيء به.</li> <li>أعد تشغيل الجهاز الذي تم توصيله عن طريق إعادة توصيل كبل الطاقة الخاص بالجهاز.</li> </ul>
يصدر عن السماعات صوت مشوش غير ملائم.	<ul style="list-style-type: none"> <li>قم بفحص توصيلات الكبلات. تأكد من عدم توصيل أي من كبلات الفيديو بمدخل الصوت.</li> <li>بالنسبة لتوصيلات الهوائي أو توصيلات الكبلات، فتحقق من قوة الإشارة. قد يتسبب ضعف مستوى الإشارة في حدوث تشويش للصوت.</li> <li>قم بإجراء اختبار الصوت كما هو موضح أعلاه.</li> </ul>
مشكلات أخرى	
توجد أشرطة أفقية متموجة أرجوانية/خضراء ويصدر صوت طنين من مكبرات صوت المنتج عند توصيل كبل Component.	<ul style="list-style-type: none"> <li>قم بإزالة توصيلات الصوت الموجودة على اليسار واليمين من جهاز خويل الإشارات. وفي حالة توقف صوت الطنين، يشير ذلك إلى وجود مشكلة توصيل أرضي بجهاز خويل الإشارات. استبدل كبلات فيديو Component بوصلات HDMI.</li> </ul>
مشكلة احتجاز الصورة (تخزين الصورة السابقة على الشاشة).	<ul style="list-style-type: none"> <li>لتقليل احتمال حدوث احتراق الشاشة، تم تزويد الجهاز بتقنية حماية احتراق الشاشة. تمكّنك تقنية (تبديل البكسل) من ضبط خريك الصورة لأعلى/أسفل (خط رأسي) أو جنباً بجنب (نقطة أفقية).</li> </ul>
تظهر الرسالة "الوضع غير مدعوم".	<ul style="list-style-type: none"> <li>تحقق من الدقة المدعومة الخاصة بالجهاز. ثم قم بضبط دقة إخراج الجهاز الخارجي وفقاً لذلك (صفحة 18).</li> </ul>
نفوح رائحة بلاستيك من الجهاز.	<ul style="list-style-type: none"> <li>هذه الرائحة طبيعية وستختفي بمرور الوقت.</li> </ul>
يميل الجهاز إلى الجانب.	<ul style="list-style-type: none"> <li>قم بفك قاعدة الحامل من الجهاز وأعد جميعها.</li> </ul>

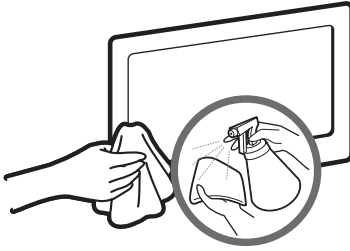
## معلومات أخرى

المشاكل	الحلول والتفسيرات
حدوث انقطاع متكرر للصوت أو الفيديو.	<ul style="list-style-type: none"> <li>• تحقق من توصيلات الكبلات ثم أعد توصيلها.</li> <li>• قد يكون حدوث انقطاع في الصوت أو الفيديو بسبب استخدام كبلات صلبة أو سميكة بشكل زائد. لذا يجب التأكد من أن الكبلات مرنة بصورة كافية لاستخدامها على المدى الطويل. في حالة تركيب الجهاز بالخائط. من المستحسن استخدام كبلات بموصلات ذات زاوية 90 درجة.</li> </ul>
يمكنك أن ترى بعض الجسيمات الصغيرة إذا نظرت عن قرب إلى حافة إطار الجهاز.	<ul style="list-style-type: none"> <li>• يعد ذلك جزءًا من تصميم المنتج وليس عيبًا فيه.</li> </ul>
وجود مشاكل متكررة في الصورة/الصوت.	<ul style="list-style-type: none"> <li>• قم بفحص الإشارة/المصدر وتغييره.</li> </ul>
قد يحدث رد فعل بين الوسادة المطاطية بحامل القاعدة وأعلى أطراف بعض الأثاث.	<ul style="list-style-type: none"> <li>• لتجنب ذلك، استخدم مساند من مادة اللباد على أي سطح من الجهاز له اتصال مباشر بالأثاث.</li> </ul>

تستخدم هذه اللوحة لوحة تتكون من نقاط بكسل فرعية تتطلب تقنية متقدمة لإنتاجها. ومع ذلك، قد تظهر بعض نقاط البكسل الفاتحة أو الداكنة على الشاشة، ولكن لا تؤثر نقاط البكسل هذه على أداء المنتج.


### التخزين والصيانة

إذا قمت بتركيب بعض الملصقات على شاشة التلفزيون. قد تظل بعض الآثار بعد إزالتها. الرجاء قم بتنظيفها لمشاهدة المنتج.



قم بتنظيف المنتج باستخدام قطعة قماش ناعمة مبللة بكمية صغيرة من الماء.

لا تقم برش الماء أو مادة منظفة على المنتج مباشرةً. فقد يتسبب دخول أي مادة سائلة داخل المنتج إلى حدوث فشل في التشغيل أو إشعال حريق أو حدوث صدمة كهربية.

TheaterSound, SRS and the  symbol are trademarks of SRS Labs, Inc. TheaterSound technology is incorporated under licence from SRS Labs, Inc.



تم التصنيع بموجب ترخيص من شركة Dolby Laboratories. تعد Dolby ورمز D المزدوج علامتين تجاريتين لشركة Dolby Laboratories.



Manufactured under licence under U.S. Patent #'s: 5,451,942; 5,956,674; 5,974,380; 5,978,762; 6,487,535 & other U.S. and worldwide patents issued & pending. DTS and the Symbol are registered trademarks. & DTS 2.0+ Digital Out and the DTS logos are trademarks of DTS, Inc. Product Includes software. © DTS, Inc. All Rights Reserved.



DivX Certified® to play DivX® video up to HD 1080p, including premium content. DivX®, DivX Certified® and associated logos are trademarks of DivX, Inc. and are used under license.



ABOUT DIVX VIDEO: DivX® is a digital video format created by DivX, Inc. This is an official DivX Certified® device that plays DivX video. Visit [www.divx.com](http://www.divx.com) for more information and software tools to convert your files into DivX video.  
ABOUT DIVX VIDEO-ON-DEMAND: This DivX Certified® device must be registered in order to play purchased DivX Video-on-Demand (VOD) movies. To obtain your registration code, locate the DivX VOD section in your device setup menu. Go to [vod.divx.com](http://vod.divx.com) for more information on how to complete your registration.  
Covered by one or more of the following U.S. patents : 7,295,673; 7,460,668; 7,515,710; 7,519,274

### إشعار تراخيص المصادر المفتوحة

في حالة استخدام برامج المصادر المفتوحة، يتوفر "ترخيص المصادر المفتوحة" بقائمة المنتجات. تتم كتابة "إشعار ترخيص المصدر المفتوح" باللغة الإنجليزية فقط.

# معلومات أخرى

## المواصفات

الاعتبارات البيئية	التشغيل	درجة الحرارة: من 10 إلى 40 درجة مئوية (من 50 إلى 104 فهرنهايت) الرطوبة: من 10% إلى 80% غير متكثف
	التخزين	درجة الحرارة: من 20- إلى 45 درجة مئوية (من 4- إلى 113 فهرنهايت) الرطوبة: من 5% إلى 95% غير متكثف
واجهة تركيب VESA		75 × 75 مم
الميل		2° ~ 22°
اسم الطراز		T23A350
حجم الشاشة (عرض قطري)		23 بوصة (58 سم)
دقة العرض		1920 × 1080 @ 60 هرتز
(مخرج) الصوت		3 واط × 2
الأبعاد (العرض × الارتفاع × العمق)	(بدون حامل)	31.6 × 345.6 × 555.7 مم
	(مع الحامل)	239.2 × 431.9 × 555.7 مم
الوزن	(بدون حامل)	3.6 كجم
	(مع الحامل)	4.2 كجم

إن التصميم والمواصفات عرضة للتغيير دون إشعار مسبق.

لمعرفة معلومات عن مواصفات موثر الطاقة ومعدلات استهلاكها. فالرجاء الرجوع إلى الملصق المرفق بالمنتج.

قد لا تتوفر بعض الطرز للشراء حسب المنطقة.

## وظيفة توفير الطاقة

يوفر هذا المنتج وظيفة لتوفير الطاقة والتي تقوم بإيقاف تشغيل الشاشة تلقائيًا عند عدم استخدام المنتج لفترة تم تحديدها مسبقًا. وذلك للحد من استهلاك الطاقة. وفي حالة دخول المنتج في وضع توفير الطاقة، يتحول مؤشر ضوء بيان الطاقة LED إلى لون مختلف ليوضح أن المنتج في وضع توفير الطاقة. عندئذ يكون المنتج في وضع توفير الطاقة. لا يتم إيقاف تشغيل الجهاز ويكتمل تشغيل الشاشة مرة أخرى عن طريق ضغط أي مفتاح أو النقر باستخدام الماوس. ومع ذلك، لا تعمل وظيفة توفير الطاقة إلا عندما يتم توصيل المنتج بكمبيوتر يوفر وظيفة توفير الطاقة.

وظيفة توفير الطاقة	التشغيل العادي	وضع توفير الطاقة	إيقاف التشغيل (زر الطاقة)
LED التشغيل	تشغيل	ومضات	إيقاف التشغيل
استهلاك الطاقة	50 واط	تناظري: أقل من 0.3 وات	أقل من 0.3 وات

في حالة عدم وجود مفتاح فصل الطاقة، لا يكون استهلاك الطاقة "صفرًا" إلا عندما يكون سلك الطاقة غير موصل.

لا تعمل وظيفة DPM (إدارة طاقة شاشة العرض) في حالة الاستخدام مع التوصيل بالمنفذ (DVI) HDMI IN 1 الخاص بهذا المنتج.

**SAMSUNG WORLDWIDE** اتصل بمركز

إذا كانت لديك أي أسئلة أو تعليقات خاصة بمنتجات Samsung، الرجاء الاتصال بمركز خدمة عملاء SAMSUNG.

موقع ويب	مركز خدمة العملاء ☎	البلد
www.samsung.com	1300 362 603	AUSTRALIA
www.samsung.com	0800 SAMSUNG (0800 726 786)	NEW ZEALAND
www.samsung.com	400-810-5858	CHINA
www.samsung.com/hk www.samsung.com/hk_en/	(852) 3698 4698	HONG KONG
www.samsung.com	3030 8282 1800 3000 8282	INDIA
www.samsung.com	0800-112-8888 021-5699-7777	INDONESIA
www.samsung.com	0120-327-527	JAPAN
www.samsung.com	1800-88-9999	MALAYSIA
www.samsung.com	1-800-10-SAMSUNG(726-7864) 1-800-3-SAMSUNG(726-7864) 1-800-8-SAMSUNG(726-7864) 02-5805777	PHILIPPINES
www.samsung.com	1800-SAMSUNG(726-7864)	SINGAPORE
www.samsung.com	1800-29-3232 02-689-3232	THAILAND
www.samsung.com	0800-329-999	TAIWAN
www.samsung.com	1 800 588 889	VIETNAM