

بسته به نرم افزار تلفن یا ارائه دهنده خدمات، ممکن است برخی از مطالب مندرج در این دفترچه راهنما با تلفن شما تفاوت داشته باشد.

SAMSUNG ELECTRONICS



World Wide Web
<http://www.samsungmobile.com>

Printed in Korea
Code No.:GH68-23217A
Farsi. 11/2010. Rev. 1.1

S5200

دفترچه راهنمای کاربر



نمادهای دستورالعمل ها

پیش از شروع به کار، با نمادهایی که در این دفترچه راهنما خواهید دید، آشنا شوید.

هشدار - وضعیت هایی که می تواند موجب جراحت شما یا دیگران شود



احتیاط - وضعیت هایی که می تواند موجب آسیب دیدن تلفن همراه شما یا سایر وسایل شود



توجه - نکته ها، توصیه های مربوط به استفاده، یا اطلاعات بیشتر



مراجعه کنید به - صفحات دارای اطلاعات مربوطه؛ به عنوان مثال: ◀ صفحه ۱۲ (نشان دهنده «به صفحه ۱۲ مراجعه کنید» است)



استفاده از این دفترچه راهنما

این دفترچه راهنمای کاربر به طور خاص برای راهنمایی شما در زمینه عملکردها و ویژگی های تلفن همراه شما طراحی شده است. برای اینکه کار خود را به سرعت شروع کنید، به «معرفی تلفن همراه شما»، «نصب اجزا و آماده سازی تلفن همراه»، و «استفاده از عملکردهای اولیه» مراجعه نمایید.

اطلاعات حق نسخه برداری

حقوق تمام فناوری ها و محصولات که این دستگاه را تشکیل می دهند؛ متعلق به مالکان مربوطه آنها هستند:

- Bluetooth® علامت ثبت شده Bluetooth SIG, Inc. در سراسر جهان است.
شناسه Bluetooth QD: B015093.
- Java™ علامت تجاری Sun Microsystems, Inc. است.
- Windows Media Player® علامت تجاری ثبت شده Microsoft Corporation است.

CE 0168

←
پس از آن - ترتیب گزینه ها یا منوهای که باید برای انجام یک مرحله انتخاب کنید؛ مثلاً: در حالت «فهرست»، **پیامها** ← **پیام جدید** را انتخاب کنید (یعنی **پیامها**، پس از آن **پیام جدید** را انتخاب کنید)

[] **کروشه** - کلیدهای تلفن؛ مثلاً: [] (نشان دهنده کلید روشن خاموش/خروج از منو است)

< > **کروشه زاویه دار** - کلیدهای عملیاتی که عملکردهای مختلف را در هر صفحه کنترل می کنند؛ مثلاً: < **تایید** > (نشان دهنده کلید عملیاتی **تایید** است)

فهرست مطالب

اطلاعات مربوط به ایمنی و استفاده..... ۱

هشدارهای مربوط به ایمنی..... ۱

اقدامات احتیاطی مربوط به ایمنی..... ۳

اطلاعات مهم مربوط به استفاده..... ۶

معرفی تلفن همراه شما..... ۱۱

باز کردن بسته بندی..... ۱۱

شکل ظاهری تلفن..... ۱۲

کلیدها..... ۱۳

صفحه نمایش..... ۱۴

نمادها..... ۱۵

نصب اجزا و آماده سازی تلفن همراه..... ۱۷

نصب سیم کارت و باتری..... ۱۷

شارژ کردن باتری..... ۱۹

نصب کارت حافظه (اختیاری)..... ۲۰

استفاده از عملکردهای پیشرفته پیام رسانی..... ۳۷

استفاده از عملکردهای پیشرفته موسیقی..... ۳۸

استفاده از ابزارها و برنامه ها ۴۲

استفاده از ویژگی بی سیم «بلوتوث»..... ۴۲

فعال سازی و ارسال پیام اضطراری..... ۴۳

فعال کردن یابنده گوشی..... ۴۴

برقراری تماس های مجازی..... ۴۵

ضبط و پخش یادداشت های صوتی..... ۴۶

استفاده از ویژگی منشی تلفنی..... ۴۷

ویرایش تصاویر..... ۴۷

چاپ تصاویر..... ۵۰

ویرایش فیلم ها..... ۵۱

استفاده از بازی ها و برنامه های مبتنی بر جاوا..... ۵۱

استفاده از عملکردهای اولیه..... ۲۱

روشن و خاموش کردن تلفن..... ۲۱

دسترسی به فهرست ها..... ۲۲

سفارشی کردن تلفن خود..... ۲۲

استفاده از عملکردهای اولیه تماس..... ۲۵

ارسال و مشاهده پیام..... ۲۷

افزودن و یافتن مخاطبین..... ۲۹

استفاده از عملکردهای اولیه دوربین..... ۲۹

گوش دادن به موسیقی..... ۳۰

مرور در اینترنت..... ۳۲

استفاده از عملکردهای پیشرفته..... ۳۳

استفاده از عملکردهای پیشرفته تماس..... ۳۳

استفاده از عملکردهای پیشرفته دفتر تلفن..... ۳۵

۵۲	مشاهده ساعت های جهان.....
۵۳	تنظیم زنگ های هشدار و استفاده از آنها.....
۵۴	استفاده از ماشین حساب.....
۵۴	تبدیل ارزها یا واحدهای اندازه گیری.....
۵۵	تنظیم تایمر شمارش معکوس.....
۵۵	استفاده از کرنومتر.....
۵۵	ایجاد کارهای جدید.....
۵۵	ایجاد یادداشت های متنی.....
۵۶	مدیریت تقویم خود.....

عيب يابی.....a

هشدارهای مربوط به ایمنی



WARNING

تلفن خود را دور از دسترس کودکان خردسال و حیوانات خانگی قرار دهید

تلفن خود و همه لوازم جانبی آن را دور از دسترس کودکان خردسال یا حیوانات نگه دارید. ممکن است قطعات کوچک در صورت بلعیده شدن، موجب خفگی یا جراحات جدی شوند.

از شنوایی خود مراقبت کنید

گوش دادن به هدست با صدای بلند می تواند موجب آسیب دیدن شنوایی شما شود. برای شنیدن صدای کسی که با او در حال مکالمه هستید یا جهت گوش دادن به موسیقی، میزان صدا را روی حداقل میزان لازم تنظیم کنید.



اطلاعات مربوط به ایمنی و استفاده

برای اجتناب از موقعیت های خطرناک یا غیرقانونی و اطمینان از حداکثر کارایی این دستگاه تلفن همراه، اقدامات احتیاطی زیر را رعایت کنید.

تجهیزات و تلفن همراه را با احتیاط نصب کنید

مطمئن شوید که تلفن همراه شما یا تجهیزات مربوط به آن با ایمنی کامل در وسیله نقلیه شما نصب شده اند. تلفن همراه خود و لوازم جانبی آن را در محدوده عمل کیسه هوا یا در نزدیکی آن قرار ندهید. تجهیزات بی سیمی که به درستی نصب نشده باشند، می توانند در هنگام باد شدن سریع کیسه هوا موجب جراحات شدیدی شوند.

هنگام استفاده از باتری ها و شارژرها و دورانداختن آنها، دقت کنید

- فقط از باتری ها و شارژرهای مورد تأیید سامسونگ که مخصوصا برای تلفن شما طراحی شده اند، استفاده کنید. باتری ها و شارژرهای ناسازگار می توانند موجب جراحات جدی یا صدمه دیدن تلفن شما شوند.
- هرگز باتری ها یا تلفن ها را در آتش نیندازید. هنگام دور انداختن باتری ها یا تلفن های استفاده شده، از تمام مقررات محلی پیروی کنید.

- هرگز باتری یا تلفن را بر روی یا در داخل دستگاه های گرم کننده مثل اجاق های مایکروویو، اجاق گاز یا رادیاتور قرار ندهید. ممکن است باتری ها با داغ شدن بیش از حد، منفجر شوند.
- هرگز باتری را سوراخ یا له نکنید. از قرار دادن باتری در معرض فشار خارجی زیاد خودداری کنید، زیرا ممکن است باعث اتصال کوتاه مدارهای داخلی و داغ شدن بیش از حد باتری شود.

از ایجاد تداخل با دستگاه های تنظیم ضربان قلب خودداری کنید

طبق توصیه سازندگان و گروه تحقیقی مستقل «تحقیقات فناوری بی سیم»، برای پیشگیری از تداخل احتمالی، حداقل فاصله ای برابر ۱۵ سانتی متر (۶ اینچ) را بین تلفن های همراه و دستگاه های تنظیم ضربان قلب حفظ کنید. اگر به هر دلیلی احساس کردید که تلفن شما در دستگاه تنظیم ضربان قلب یا هر دستگاه پزشکی دیگر تداخل ایجاد می کند، فوراً تلفن خود را خاموش کنید و برای مشاوری با سازنده دستگاه تنظیم ضربان قلب یا دستگاه پزشکی تماس بگیرید.

WARNING

اقدامات احتیاطی مربوط به ایمنی



همیشه ایمن رانندگی کنید

هنگام رانندگی از تلفن همراه خود استفاده نکنید و همه مقررات محدودکننده استفاده از تلفن همراه در هنگام رانندگی را رعایت کنید. در صورت امکان، از لوازم جانبی هندزفری برای افزایش ایمنی خود استفاده کنید.

از همه هشدارها و مقررات مربوط به ایمنی پیروی کنید

از هرگونه مقرراتی که استفاده از تلفن همراه را در یک منطقه خاص محدود می کنند، پیروی کنید.

فقط از لوازم جانبی مورد تأیید سامسونگ استفاده کنید

استفاده از لوازم جانبی ناسازگار ممکن است موجب آسیب دیدن تلفن یا مصدومیت شود.

تلفن را در محیط های مستعد انفجار خاموش کنید

از تلفن خود در جایگاه های سوخت گیری (ایستگاه های سرویس) یا نزدیک مواد سوختی یا مواد شیمیایی استفاده نکنید. هر زمانی که علائم یا دستورالعمل های هشداردهنده به شما دستور دادند، تلفن خود را خاموش کنید. تلفن شما می تواند در مخازن و مناطق نگهداری و انتقال مواد سوختی یا مواد شیمیایی یا در محل های انفجار و اطراف آنها، باعث ایجاد حریق و انفجار شود. گازها، مایعات قابل اشتعال، یا مواد قابل انفجار را در همان محفظه ای که تلفن، قطعات یا لوازم جانبی آن قرار دارد، ذخیره یا حمل نکنید.

خطر جراحات ناشی از حرکات تکراری را کم کنید

هنگام استفاده از تلفن خود، تلفن را به حالتی راحت در دست بگیرید، کلیدها را به آرامی فشار دهید، از ویژگی های خاصی استفاده کنید که تعداد دفعاتی که لازم است کلیدها را فشار دهید، کم می کنند (مثل پیام های آماده و متن پیشگو)، و استراحت کافی به خود بدهید.

در نزدیکی تجهیزات پزشکی، تلفن را خاموش کنید

تلفن شما می تواند در تجهیزات پزشکی بیمارستان ها یا سایر مکان های مراقبت پزشکی، تداخل ایجاد کند. همه مقررات، هشدارهای نصب شده، و دستورات پرسنل پزشکی را رعایت کنید.

در هواپیما، تلفن را خاموش کنید یا عملکردهای بی سیم را غیرفعال کنید

تلفن شما می تواند در تجهیزات هواپیمایی تداخل ایجاد کند. همه مقررات خطوط پروازی را رعایت کنید و با دستور پرسنل هواپیما، تلفن خود را خاموش کنید یا آن را بر روی حالتی قرار دهید که عملکردهای بی سیم آن غیرفعال شود.

از باتری ها و شارژرها در برابر آسیب، محافظت کنید

- باتری ها را در دماهای خیلی پایین یا خیلی بالا قرار ندهید (زیر ۰ درجه سانتی گراد/۳۲ درجه فارنهایت یا بالای ۴۵ درجه سانتی گراد/۱۱۳ درجه فارنهایت). دماهای خیلی بالا یا خیلی پایین می توانند ظرفیت شارژ و عمر باتری را کاهش دهند.
- از تماس باتری ها با اشیای فلزی جلوگیری کنید، زیرا این تماس می تواند موجب اتصال بین پایانه های + و - باتری شود و به صدمه موقتی یا دائمی باتری بینجامد.
- هرگز از شارژر یا باتری صدمه دیده استفاده نکنید.

از تلفن خود با دقت و به صورت معقول استفاده کنید

- نگذارید تلفن خیس شود- مایعات می توانند صدمه جدی به تلفن وارد کنند. با دستان خیس، تلفن را در دست نگیرید. صدمه به تلفن در اثر آب خوردگی، می تواند ضمانت نامه سازنده را از درجه اعتبار ساقط کند.

CAUTION

از ایجاد تداخل در سایر دستگاه های الکترونیکی جلوگیری کنید

تلفن شما سیگنال های فرکانس رادیویی (RF) از خود منتشر می کند که ممکن است در تجهیزات الکترونیکی بدون محافظ یا بدون محافظت کافی مثل دستگاه های تنظیم ضربان قلب، سمعک، دستگاه های پزشکی، و سایر دستگاه های الکترونیکی خانگی یا موجود در وسایل نقلیه تداخل ایجاد کند. برای حل مشکلات تداخل با سازنده دستگاه های الکترونیکی خود مشورت کنید.

- از تلفن خود در مکان های پر گرد و غبار و آلوده استفاده نکنید و یا آن را در چنین مکان هایی نگهداری نکنید، تا قطعات متحرک آن آسیب نبینند.
- تلفن شما یک دستگاه الکترونیکی پیچیده است-از وارد آمدن ضربه به آن و استفاده خشن از آن خودداری کنید تا آسیب جدی نبیند.
- تلفن خود را رنگ نکنید، زیرا رنگ می تواند قطعات متحرک را مسدود کند و از کارکرد صحیح تلفن جلوگیری کند.
- در صورتی که تلفن شما چراغ یا فلاش دوربین دارد، از استفاده از آن در فاصله نزدیک به چشم کودکان یا حیوانات خودداری کنید.
- در صورتی که تلفن در معرض میدان های مغناطیسی قرار گیرد، ممکن است آسیب ببیند. از کیف های حمل یا لوازم جانبی دارای گیره های مغناطیسی استفاده نکنید یا نگذارید تلفن شما برای مدت طولانی در تماس با میدان های مغناطیسی قرار داشته باشد.

CAUTION



اطلاعات مهم مربوط به استفاده

از تلفن در شرایط عادی استفاده کنید

از تماس با آنتن داخلی تلفن خودداری کنید.

سرویس تلفن فقط باید توسط پرسنل مجاز انجام شود

سرویس تلفن توسط پرسنل غیرمجاز ممکن است به تلفن شما آسیب برساند و ضمانت نامه تلفن شما را بی اعتبار کند.

حداکثر عمر مفید باتری و شارژر را تضمین کنید

- باتری ها را به مدت بیش از یک هفته شارژ نکنید، زیرا شارژ بیش از اندازه می تواند عمر باتری را کوتاه کند.
- باتری های استفاده نشده در طول زمان خالی می شوند و قبل از استفاده باید دوباره شارژ شوند.
- زمانی که از شارژر استفاده نمی کنید، آن را از منبع برق جدا کنید.
- از باتری ها فقط برای کاری که برای آن در نظر گرفته شده اند، استفاده کنید.

هنگام کار با سیم کارت یا USIM کارت ها و کارت های حافظه دقت کنید

- هنگامی که تلفن در حال دریافت یا انتقال اطلاعات است، سیم کارت آن را بیرون نیاورید، زیرا این کار می تواند موجب از دست رفتن اطلاعات و یا آسیب دیدن سیم کارت یا تلفن شود.
- از سیم کارت در برابر نوسانات قوی، الکتریسیته ساکن، و پارازیت الکتریکی سایر دستگاه ها محافظت کنید.
- نوشتن و پاک کردن مداوم روی کارت های حافظه، طول عمر آنها را کوتاه خواهد کرد.
- پایانه ها یا محل های اتصال طلایی رنگ را با انگشتان خود یا اشیای فلزی لمس نکنید. اگر سیم کارت کثیف است، آن را با یک پارچه نرم تمیز کنید.

در حین آزمایش، حداکثر SAR ثبت شده برای این مدل، برابر با ۰/۵۱۸ وات بر کیلوگرم بود. در استفاده عادی، میزان SAR احتمالاً بسیار پایین تر خواهد بود، زیرا این تلفن همراه به گونه ای طراحی شده است که صرفاً انرژی RF لازم برای ارسال سیگنال به نزدیکترین ایستگاه را منتشر کند. تلفن شما با انتشار خودکار میزان پایین تر انرژی در هر زمان که ممکن است، میزان کلی قرار گرفتن شما در معرض انرژی RF را کاهش می دهد.

از دسترسی به خدمات اضطراری اطمینان حاصل کنید

ممکن است در برخی مناطق یا شرایط، برقراری تماس های اضطراری از طریق تلفن شما امکان پذیر نباشد. قبل از مسافرت به مناطق دور دست یا توسعه نیافته، روشی جایگزین برای برقراری تماس با پرسنل خدمات اضطراری در نظر بگیرید.

اطلاعات گواهینامه «میزان جذب خاص» (SAR)

تلفن شما با استانداردهای اتحادیه اروپا (EU) که میزان قرارگیری در معرض انرژی فرکانس رادیویی (RF) منتشر شده توسط تجهیزات رادیویی و مخابراتی را محدود می کنند، مطابقت دارد. این استانداردها از فروش تلفن های همراهی که از حداکثر میزان قرارگیری در معرض انرژی فرکانس رادیویی (موسوم به «میزان جذب خاص» یا SAR) برابر با ۲ وات بر کیلوگرم بافت بدن تجاوز می کنند، جلوگیری می نمایند.

دور انداختن صحیح این محصول

(تجهیزات برقی و الکترونیکی زاید)



(مربوط به اتحادیه اروپا و سایر کشور های اروپایی
دارنده سیستم های جمع آوری مجزای زباله)

علامت نشان داده شده در روی محصول، لوازم جانبی
یا اسناد بدین معناست که محصول و لوازم جانبی
الکترونیکی آن (مانند شارژر، هدست، کابل USB)

نباید در پایان عمر مفید خود، همراه با سایر زباله های خانگی دور
انداخته شوند. لطفا به منظور جلوگیری از وارد آمدن آسیب احتمالی
به محیط زیست و سلامت انسان ها به علت دفع کنترل نشده زباله،
این اقلام را از انواع دیگر زباله جدا کرده و آنها را جهت ارتقاء
استفاده مجدد و قابل استمرار منابع طبیعی، با احساس مسئولیت
بازیافت کنید.

کاربران خانگی باید با فروشنده محصول خود، یا اداره دولتی محلی
تماس بگیرند تا درباره جزئیات محل و چگونگی تحویل این اقلام
جهت بازیافت ایمن برای محیط زیست، کسب اطلاع نمایند.

کاربران تجاری باید با عرضه کننده خود تماس گرفته و مفاد و
شرایط قرارداد خرید را بررسی کنند. این محصول و لوازم جانبی
الکترونیکی آن نباید در هنگام دورانداختن با دیگر زباله های تجاری
مخلوط شوند.

بیانیه سلب مسئولیت

برخی از محتواها و خدمات قابل دسترس از طریق این دستگاه، متعلق به اشخاص ثالث هستند و تحت حمایت قانون حق نسخه برداری، حق ثبت اختراع، علائم تجاری و یا سایر حقوق مالکیت معنوی قرار دارند. چنین محتواها و خدماتی صرفاً برای استفاده شخصی و غیرتجاری شما ارائه شده اند. اجازه ندارید از محتواها یا خدمات به شیوه ای که مالک محتوا یا ارائه دهنده خدمات آن را مجاز ندانسته است، استفاده کنید. بدون ایجاد هیچگونه محدودیت برای آنچه ذکر گردید، اجازه ندارید برای هیچ یک از محتواها یا خدمات نمایش داده شده از طریق این دستگاه، اقدام به دستکاری، کپی، انتشار مجدد، آپلود، پست، ارسال، ترجمه، فروش، ایجاد آثار اقتباسی، با هر شیوه یا رسانه ای نمایید، مگر اینکه مالک محتوای مربوطه یا ارائه دهنده خدمات صراحتاً اجازه چنین کاری را داده باشد.

«محتواها و خدمات اشخاص ثالث «همانگونه که هست» ارائه می شود. سامسونگ چنین محتواها یا خدمات ارائه شده ای را چه صراحتاً و چه به صورت ضمنی برای هیچ منظوری تضمین نمی کند. سامسونگ صراحتاً مسئولیت هرگونه ضمانت ضمنی، بدون قید محدودیت شامل ضمانت های قابلیت فروش یا تناسب برای یک هدف خاص را از خود سلب می نماید. سامسونگ دقت، اعتبار، بهنگامی، مجاز یا کامل بودن هیچ یک از محتواها یا خدماتی که

دور انداختن صحیح باتری های موجود در این محصول

(مربوط به اتحادیه اروپا و سایر کشورهای اروپایی)
دارنده سیستم های مجزای عودت باتری)



علامت نشان داده شده بر روی باتری، دفترچه راهنما یا بسته بندی بدین معناست که باتری های موجود در این محصول نباید در پایان عمر مفید خود، همراه با سایر زباله های خانگی دور انداخته شوند. در مواردی که علائم شیمیایی Hg، Cd یا Pb مشخص گردیده اند، بدین معناست که باتری حاوی جیوه، کادمیم یا سرب با مقادیری بالاتر از مقادیر مرجع در EC Directive 2006/66 می باشد. در صورتی که باتری ها به درستی دور انداخته نشوند، این مواد می توانند به سلامت انسان یا محیط زیست آسیب وارد نمایند.

جهت حفاظت از منابع طبیعی و ارتقای استفاده مجدد از مواد، لطفاً باتری ها را از سایر انواع زباله جدا نموده و آنها را از طریق سیستم محلی و رایگان عودت باتری محل زندگی خویش، بازیافت نمایید.

از طریق این دستگاه در دسترس قرار گرفته است را تضمین نمی کند و سامسونگ تحت هیچ شرایطی، از جمله اهمال، مسئولیت هیچگونه خسارت مستقیم، غیرمستقیم، اتفاقی، خاص یا منتجه، حق الوکاله، هزینه ها یا هرگونه خسارت ناشی از، یا مربوط به هر نوع اطلاعات مندرج، یا در نتیجه استفاده از چنین محتواها یا خدماتی توسط شما یا هر شخص ثالث دیگری را، چه به صورت قراردادی و چه به عنوان مسئولیت مدنی نمی پذیرد، حتی اگر از امکان بروز چنین خساراتی مطلع شده باشد.»

خدمات اشخاص ثالث ممکن است در هر زمانی قطع شده یا دچار وقفه شوند و سامسونگ هیچگونه ادعا یا ضمانتی مبنی بر در دسترس بودن هیچ یک از محتواها یا خدمات در هر زمانی، ارائه نمی دهد. محتواها و خدمات توسط اشخاص ثالث و از طریق شبکه ها و تأسیسات مخابراتی ارسال می شوند که سامسونگ هیچ کنترلی بر آنها ندارد. بدون محدود کردن کلیت این بیانیه سلب مسئولیت، سامسونگ هرگونه مسئولیت یا تعهد مربوط به وقفه یا تعلیق هرگونه محتوا یا خدماتی که از طریق این دستگاه در دسترس قرار گرفته است را از خود سلب می نماید.

سامسونگ در قبال خدمات مشتریان مربوط به این محتواها و خدمات، هیچگونه مسئولیت یا تعهدی ندارد. هرگونه پرسش یا درخواست برای خدمات در رابطه با این محتواها یا خدمات، باید مستقیماً به ارائه دهندگان مربوطه این خدمات و محتواها ارسال شود.

باز کردن بسته بندی

جعبه محصول را بازبینی نمایید و مطمئن شوید اقلام زیر در آن موجود است:

- تلفن همراه
- باتری
- آداپتور (شارژر) مسافرتی
- دفترچه راهنمای کاربر

اقلامی که همراه تلفن شما عرضه می شود، ممکن است بسته به نرم افزار و لوازم جانبی موجود در منطقه شما یا عرضه شده توسط ارائه دهنده خدمات شما، متفاوت باشد. می توانید لوازم جانبی دیگر را از نماینده محلی سامسونگ تهیه نمایید.

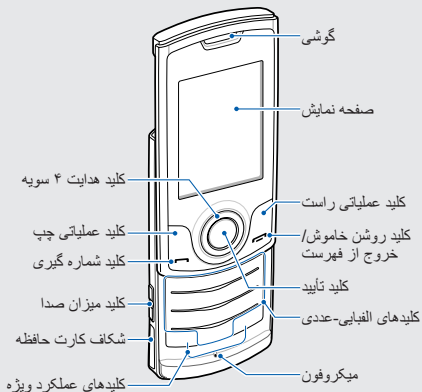


معرفی تلفن همراه شما

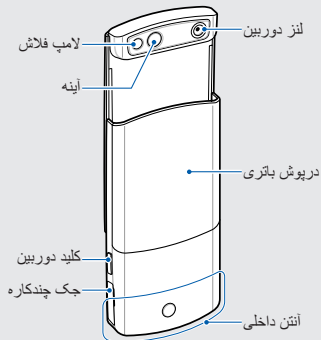
در این بخش، درباره شکل ظاهری، کلیدها، صفحه نمایش و نمادهای تلفن همراه خود، اطلاعاتی بدست می آورید.

شکل ظاهری تلفن

قسمت جلوی تلفن شامل کلیدها و ویژگی های زیر است:



قسمت پشت تلفن شامل کلیدها و ویژگی های زیر است:



با بسته شدن تلفن، کلیدهای قرار گرفته در بیرون، به صورت خودکار قفل می شوند تا از فشار داده شدن اتفاقی آنها جلوگیری شود. برای باز کردن قفل این کلیدها، **<فعال>** ← **<تایید>** را فشار دهید.



کلیدها

کلید	عملکرد
	کلیدهای عملیاتی
	هدایت ۴ سویه
	تأیید

اقدامات نشان داده شده در پایین صفحه نمایش را انجام می دهند

در حالت آماده به کار، دسترسی به فهرست های تعریف شده توسط کاربر (چپ/راست/بالا/پایین)؛ در حالت «فهرست»، حرکت در میان گزینه های فهرست

در حالت آماده به کار، دسترسی به فهرست های ساده؛ در حالت آماده به کار، راه اندازی مرورگر وب (فشار داده و نگه دارید)؛ در حالت فهرست، انتخاب گزینه برجسته شده فهرست یا تأیید ورودی

کلید	عملکرد
	شماره گیری
	روشن خاموش / خروج از فهرست
	الفبایی-عددی

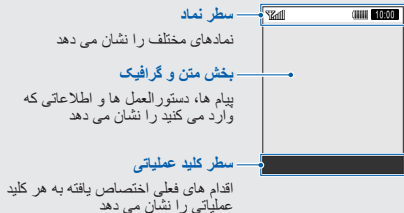
برقراری تماس یا پاسخ به تماس؛ در حالت آماده به کار، بازیابی جدیدترین شماره های گرفته شده، بی پاسخ یا دریافتی

روشن و خاموش کردن تلفن (فشار داده و نگه دارید)؛ پایان تماس؛ در حالت «فهرست»، لغو ورودی و بازگشت به حالت آماده به کار

ورود اعداد، حروف و کاراکترهای خاص؛ در حالت آماده به کار، [1] را برای دسترسی به پست صوتی و [0] را برای وارد کردن کد تماس بین المللی فشار داده و نگه دارید

صفحه نمایش





صفحه نمایش تلفن شما از سه بخش تشکیل شده است:



کلید	عملکرد
 	<p>ورود کاراکترهای خاص یا انجام عملکردهای ویژه؛ در حالت آماده به کار، [#] را برای نماییه «سکوت»، فشار داده و نگه دارید؛ [*] را برای وارد کردن مکث بین شماره ها، فشار داده و نگه دارید</p>
	<p>تنظیم میزان صدای تلفن</p>
	<p>در حالت آماده به کار، روشن کردن دوربین (فشار داده و نگه دارید)؛ در حالت دوربین، عکس گرفتن یا ضبط فیلم</p>

نمادها

با نمادهایی که روی صفحه نمایش تلفن نشان داده می شوند، آشنا شوید.

نماد	تعریف
	قدرت سیگنال
	شبکه GPRS وصل است
	شبکه EDGE وصل است
	تماس در حال انجام
	ویژگی پیام اضطراری فعال شده است
	هدست یا کیت خودروی هندزفری «بلوتوث» وصل است
	«بلوتوث» فعال شد
	زنگ هشدار فعال شده است
	در حال اتصال به صفحه وب مطمئن

نماد	تعریف
	انتقال تماس فعال است
	رومینگ (خارج از منطقه خدمات رسانی همیشگی)
	پیام متنی جدید (پیامک)
	پیام چندرسانه ای جدید (MMS)
	پیام ایمیل جدید
	پیام پست صوتی جدید
	پیام صوتی جدید
	در حال به روز رسانی لیست پخش
	پخش موسیقی در حال انجام
	پخش موسیقی مکث شد
	کارت حافظه موجود است

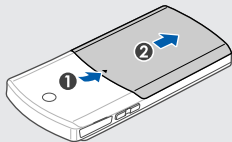



نماد	تعریف
	رادیوی «اف ام» روشن است
	نمایه «عادی» فعال شد
	نمایه «سکوت» فعال شد
	سطح نیروی باتری
	زمان فعلی

نصب سیم کارت و باتری

وقتی مشترک خدمات تلفن همراه می شوید، یک «واحد هویت مشترک» یا سیم کارت را به همراه جزئیات اشتراک، مانند شماره شناسایی شخصی (PIN) و خدمات اختیاری دریافت می کنید.

برای نصب سیم کارت و باتری،
۱. درپوش سامسونگ را جدا کنید.

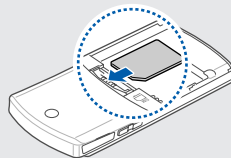


اگر تلفن روشن است، [پاور] را فشار داده و نگه دارید تا تلفن خاموش شود. 

نصب اجزا و آماده سازی تلفن همراه

با نصب اجزا و راه اندازی تلفن همراه خود برای اولین بار استفاده از آن، کار را شروع کنید.

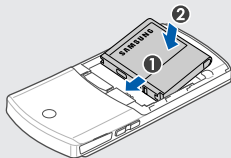
۲. سیم کارت را نصب کنید.



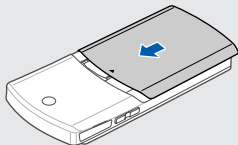
سیم کارت را طوری در تلفن قرار دهید که اتصال های طلایی رنگ آن رو به پایین قرار گیرد.



۳. باتری را نصب کنید.

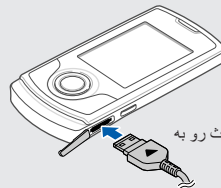


۴. درپوش باتری را دوباره در جای خود قرار دهید.



شارژ کردن باتری

- پیش از استفاده از تلفن برای اولین بار، باید باتری را شارژ کنید.
- درپوش جک چندکاره که در کنار تلفن قرار گرفته است را باز کنید.
- سر کوچک شارژر مسافرتی را به جک چندکاره وصل کنید.



به طوری که مثلث رو به
بالا باشد

اتصال نادرست شارژر مسافرتی می تواند صدمه جدی به تلفن وارد کند. هیچ گونه صدمه ناشی از استفاده نادرست، تحت پوشش ضمانت نامه قرار نمی گیرد.




CAUTION

درباره نشانگر باتری ضعیف



وقتی باتری تلفن ضعیف است، تلفن صدای هشدار پخش کرده و پیام «باتری خالی است» را نشان می دهد. نماد باتری نیز خالی است و چشمک می زند. اگر باتری خیلی ضعیف شود، تلفن به صورت خودکار خاموش می شود. برای ادامه استفاده از تلفن، باتری را شارژ کنید.

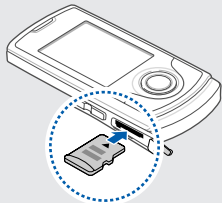
- سر بزرگ شارژر مسافرتی را به پریز برق وصل کنید.
- وقتی باتری کاملاً شارژ شد (نماد ) دیگر حرکت نمی کند، شارژر مسافرتی را از پریز برق جدا کنید.
- شارژر مسافرتی را از تلفن جدا کنید.
- درپوش مادگی چندکاره را ببندید.

نصب کارت حافظه (اختیاری)

برای ذخیره تعداد بیشتری فایل چندرسانه ای، باید یک کارت حافظه نصب کنید. تلفن شما کارت های حافظه **microSD™** تا ظرفیت ۸ گیگابایت (بسته به نوع و تولیدکننده کارت حافظه) را می پذیرد.

۱. درپوش شکاف کارت حافظه که در کنار تلفن قرار گرفته است را باز کنید.

۲. کارت حافظه را طوری نصب کنید که سمت برجسته دار رو به بالا باشد.



۳. کارت حافظه را به داخل شکاف کارت حافظه فشار دهید تا در جای خود قفل شود.

برای بیرون آوردن کارت حافظه، آن را آرام فشار دهید تا از تلفن آزاد شود، سپس کارت حافظه را از شکاف کارت حافظه بیرون بکشید.

روشن و خاموش کردن تلفن

برای روشن کردن تلفن خود،

۱. تلفن را لغزانده و باز کنید.
 ۲. [📞] را فشار داده و نگه دارید.
 ۳. کد پین را وارد کرده و <تایید> را (در صورت لزوم) فشار دهید.
 ۴. هنگامی که راهنمای تنظیم باز شد، با پیروی از دستورالعمل های روی صفحه، تلفن همراه خود را طبق میل خود تنظیم کنید.
- برای خاموش کردن تلفن خود، مراحل ۱ و ۲ بالا را تکرار کنید.

تغییر به نمایه بدون آنتن

با تغییر حالت به نمایه بدون آنتن، می توانید از خدمات غیرشبکه ای تلفن خود در محل هایی که استفاده از دستگاه های بی سیم ممنوع است، مانند هواپیما و بیمارستان، استفاده کنید.

استفاده از عملکردهای اولیه

یاد بگیرید چگونه عملکردهای اولیه را انجام دهید و از عملکردهای اصلی تلفن همراه خود استفاده نمایید.

برای تغییر حالت به نمایه بدون آنتن، در حالت «فهرست»،
تنظیمات — نمایه های دستگاه — بدون آنتن را انتخاب کنید.

از تمام هشدارهای نصب شده و دستورات پرسنل موجود در
محل هایی که استفاده از دستگاه های بی سیم ممنوع است،
پیروی نمایید.



دسترسی به فهرست ها

برای دسترسی به فهرست های تلفن خود،

۱. در حالت آماده به کار، <فهرست> را برای دسترسی به حالت «فهرست» فشار دهید.
۲. از کلید هدایت برای رفتن به منو یا گزینه مورد نظر خود استفاده کنید.
۳. <انتخاب>، <ثبت>، یا [OK] را برای تأیید گزینه برجسته شده فشار دهید.
۴. <بازگشت> را برای رفتن به یک سطح بالاتر فشار دهید؛
[↩] را برای بازگشت به حالت آماده به کار فشار دهید.

سفارشی کردن تلفن خود

با سفارشی کردن تلفن بر اساس سلیقه خود، از تلفن استفاده بیشتری
ببرید.

تنظیم میزان صدای نواخت کلیدها

در حالت آماده به کار، کلید «میزان صدا» را به طرف بالا یا پایین
فشار داده و میزان صدای نواخت کلیدها را تنظیم کنید.

تغییر از یا به نمایه سکوت

در حالت آماده به کار، [##] را برای قطع کردن یا وصل کردن
صدای تلفن، فشار داده و نگه دارید.

تغییر زنگ

۱. در حالت «فهرست»، تنظیمات — نمایه های دستگاه را
انتخاب کنید.
۲. به نمایه ای بروید که از آن استفاده می کنید.

انتخاب کاغذ دیواری (حالت آماده به کار)

۱. در حالت «فهرست»، تنظیمات ← تنظیمات نمایشگر و نور ← صفحه اصلی را انتخاب کنید.
۲. برای انتخاب تصاویر به چپ یا راست بروید.
۳. کاغذ دیواری را انتخاب کنید.
۴. یک گروه تصویر و ← یک تصویر را انتخاب کنید.
۵. <انتخاب> یا <انتخاب> ← <تنظیم> را فشار دهید.
۶. <ثبت> را فشار دهید.

انتخاب یک زمینه برای صفحه نمایش

برای انتخاب زمینه،

۱. در حالت «فهرست»، تنظیمات ← تنظیمات نمایشگر و نور ← زمینه شخصی را انتخاب کنید.
۲. به یک زمینه بروید و <انتخاب> را فشار دهید.

۳. <امکانات> ← تصحیح ← زنگ تماس صوتی را فشار دهید.
 ۴. یک گروه زنگ ← یک زنگ تماس انتخاب کنید.
 ۵. <امکانات> ← انتخاب را (در صورت لزوم) فشار دهید.
 ۶. <ثبت> را فشار دهید.
- برای تغییر به یک نمایه دیگر، آن را از لیست انتخاب کنید.

ایجاد یک نمایه تلفن

۱. در حالت «فهرست»، تنظیمات ← نمایه های دستگاه را انتخاب کنید.
۲. <امکانات> ← ایجاد را فشار دهید.
۳. یک نام برای نمایه وارد کنید و <امکانات> ← ثبت را فشار دهید.
۴. تنظیمات صدا را طبق میل خود انجام دهید.
۵. وقتی کارتان تمام شد، <ثبت> را فشار دهید.

برای ایجاد و اعمال یک زمینه،

۱. در حالت «فهرست»، تنظیمات ← تنظیمات نمایشگر و نور
← زمینه شخصی را انتخاب کنید.
۲. به جدید بروید و <انتخاب> را فشار دهید.
۳. زمینه را با پیروی از صفحه نمایش، مطابق میل خود سفارشی کنید.
۴. وقتی کارتان تمام شد، یک نام برای زمینه مربوطه وارد نموده و <ثبت> را فشار دهید.
۵. <بله> را برای اعمال آن زمینه فشار دهید.

تنظیم میانبرهای منو

۱. در حالت «فهرست»، تنظیمات ← تنظیمات دستگاه ←
میانبرها را انتخاب کنید.
۲. یک کلید را جهت استفاده از میانبر انتخاب کنید.
۳. یک منو را جهت اختصاص به کلید میانبر انتخاب کنید.

استفاده از منوهای ساده

برای تنظیم گزینه های منوی ساده،

۱. در حالت آماده به کار، [OK] را فشار دهید.
۲. <امکانات> ← منوی سفارشی را فشار دهید.
۳. فهرست های مورد علاقه خود را انتخاب کنید.
- <امکانات> ← باز را برای انتخاب فهرست های فرعی
(در صورت لزوم) فشار دهید.
۴. <ثبت> را فشار دهید.

برای دسترسی به یک گزینه از منوهای ساده،

۱. در حالت آماده به کار، [OK] را فشار دهید.
۲. به مورد فهرست مورد نظر خود بروید و [OK] را فشار دهید.

قفل کردن تلفن خود

۱. در حالت «فهرست»، **تنظیمات** ← **امنیت** ← **قفل دستگاه** ← روشن را انتخاب کنید.

۲. رمز عبور ۴ تا ۸ رقمی جدید را وارد کنید و **<تایید>** را فشار دهید.

۳. رمز عبور جدید را دوباره وارد کرده و **<تایید>** را فشار دهید.

نخستین باری که به یک فهرست دارای رمز وارد می شوید، از شما خواسته می شود یک رمز ایجاد کرده و آن را تأیید کنید.



سامسونگ در قبال از دست رفتن رمزها یا اطلاعات محرمانه یا سایر خسارات ناشی از نرم افزار غیرمجاز، هیچ مسئولیتی نمی پذیرد.

استفاده از عملکردهای اولیه تماس

یاد بگیرید تماس های تلفنی گرفته و به تماس ها پاسخ دهید و از عملکردهای اولیه تماس استفاده نمایید.

برقراری تماس

۱. در حالت آماده به کار، کد منطقه و شماره تلفن را وارد کنید.

۲. جهت شماره گیری، [📞] را فشار دهید

۳. جهت پایان دادن به تماس، [📞] را فشار دهید.

پاسخ دادن به تماس

۱. وقتی تماسی دریافت می کنید، [📞] را فشار دهید.

۲. جهت پایان دادن به تماس، [📞] را فشار دهید.

تنظیم میزان صدا

برای تنظیم میزان صدا در حین تماس، کلید میزان صدا را به بالا یا پایین فشار دهید.

استفاده از ویژگی بلندگوی تلفن

۱. در حین تماس، [OK] ← <بله> را برای فعال کردن بلندگو فشار دهید.

۲. برای تغییر وضعیت به گوشی، [OK] را دوباره فشار دهید.



در محیط‌های پر سر و صدا، ممکن است برای شنیدن صدای تماس‌ها در حین استفاده از ویژگی بلندگوی تلفن دچار مشکل شوید. برای کارایی بهتر، از حالت تلفن عادی استفاده کنید.

استفاده از هدست

با اتصال هدست عرضه شده به مادگی چندکاره، می‌توانید تماس برقرار کرده و به تماس‌ها پاسخ دهید:

- برای شماره‌گیری مجدد آخرین تماس، دکمه هدست را فشار داده و نگه دارید.
- برای پاسخ دادن به تماس، دکمه هدست را فشار دهید.
- برای پایان دادن به تماس، دکمه هدست را فشار دهید.

ضبط مکالمه

۱. در حین یک تماس، <امکانات> ← ضبط تماس را فشار دهید.
۲. برای شروع ضبط، [OK] را فشار دهید.
۳. برای توقف ضبط، دکمه هدایت را به پایین فشار دهید.

ارسال و مشاهده پیام

یاد بگیرید پیام های متنی (پیامک)، پیام های چندرسانه ای (MMS) یا ایمیل ارسال یا مشاهده نمایید.

ارسال پیام متنی یا چندرسانه ای

۱. در حالت «فهرست»، پیامها ← پیام جدید ← پیام را انتخاب کنید.
۲. یک شماره مقصد یا نشانی ایمیل را وارد کرده و به پایین بروید.
۳. متن پیام خود را وارد کنید. ◀ صفحه ۲۷
- برای ارسال به صورت پیام متنی، به مرحله ۵ بروید.
- برای پیوست موارد چندرسانه ای، مرحله ۴ را ادامه دهید.
۴. «امکانات» ← افزودن چندرسانه را فشار دهید و مورد دلخواه را اضافه کنید.
۵. جهت ارسال پیام، [OK] ← ارسال را فشار دهید.

ارسال ایمیل

۱. در حالت «فهرست»، پیامها ← پیام جدید ← ایمیل را انتخاب کنید.
۲. یک نشانی ایمیل وارد کنید و به پایین بروید.
۳. یک عنوان را وارد کرده و به پایین بروید.
۴. متن ایمیل خود را وارد کنید.
۵. «امکانات» ← الصاق چندرسانه ای را فشار داده و یک فایل را (در صورت لزوم) پیوست کنید.
۶. جهت ارسال پیام، [OK] ← ارسال را فشار دهید.

وارد کردن متن

هنگام وارد کردن متن، می توانید روش ورود متن را تغییر دهید:

- جهت تغییر بین حالت های T9 و ABC، [*] را فشار داده و نگه دارید. بسته به کشور خود، می توانید به حالت ورودی زبان خاص خود دسترسی پیدا کنید.

- جهت تغییر حروف کوچک و بزرگ یا تغییر به حالت «شماره»، [*] را فشار دهید.
- جهت تغییر به حالت «نماد»، [#] را فشار داده و نگه دارید. متن را به یکی از روش های زیر وارد کنید:

حالت	عملکرد
ABC	کلید الفبایی-عددی مناسب را فشار دهید تا کاراکتری که می خواهید، روی صفحه ظاهر شود.
T9	۱. کلیدهای الفبایی-عددی مناسب را برای وارد کردن تمام کلمه فشار دهید. ۲. وقتی کلمه به درستی نمایش داده شد، برای درج فاصله، [#] را فشار دهید. در صورتی که کلمه درست نمایش داده نشد، یک کلمه دیگر را از فهرستی که ظاهر می شود، انتخاب کنید.
شماره	برای وارد کردن یک شماره، کلید الفبایی-عددی مناسب را فشار دهید.
نماد	برای انتخاب یک نماد، کلید الفبایی-عددی مناسب را فشار دهید.

مشاهده پیام های متنی یا چندرسانه ای

۱. در حالت «فهرست»، پیامها ← پیامهای شخصی ← جعبه دریافت را انتخاب کنید.
۲. یک پیام متنی یا چندرسانه ای را انتخاب کنید.

مشاهده ایمیل

۱. در حالت «فهرست»، پیامها ← پیامهای شخصی ← جعبه دریافت ایمیل را انتخاب کنید.
۲. چک کردن ایمیل جدید را انتخاب کنید.
۳. یک ایمیل یا تیتیر را انتخاب کنید.
۴. اگر تیتیر را انتخاب کردید <امکانات> ← بازیابی را برای مشاهده متن ایمیل فشار دهید.

افزودن و یافتن مخاطبین

اصول استفاده از ویژگی دفتر تلفن را یاد بگیرید.

افزودن مخاطب جدید

۱. در حالت آماده به کار، یک شماره تلفن وارد کنید و <امکانات> را فشار دهید.
۲. ثبت ← یک محل حافظه (تلفن یا سیم کارت) ← جدید را انتخاب کنید.
۳. یک نوع شماره انتخاب کنید (در صورت لزوم).
۴. اطلاعات مخاطب را وارد کنید.
۵. <امکانات> ← ثبت را برای افزودن مخاطب به حافظه، انتخاب کنید.

یافتن مخاطب

۱. در حالت «فهرست»، دفتر تلفن را انتخاب کنید.
۲. چند حرف اول نام مورد نظر خود را وارد کنید.

۳. نام مخاطب را از لیست جستجو انتخاب کنید.



وقتی مخاطب را یافتید، می توانید:

- با فشار دادن [↵] با مخاطب تماس بگیرید
- اطلاعات مخاطب را با فشار دادن [OK] ویرایش کنید

استفاده از عملکردهای اولیه دوربین

اصول ضبط و مشاهده عکس ها و فیلم ها را یاد بگیرید.

عکس گرفتن

۱. در حالت آماده به کار، کلید «دوربین» را برای روشن کردن دوربین فشار دهید.
۲. برای نمای افقی، تلفن را در خلاف جهت عقربه های ساعت بچرخانید.
۳. لنز را به طرف سوژه بگیرید و تنظیمات مورد نظر را انجام دهید.

۴. [OK] یا کلید دوربین را برای عکس گرفتن فشار دهید.

عکس به طور خودکار ذخیره می شود.

۵. برای گرفتن یک عکس دیگر، <[OK]> یا کلید دوربین را فشار دهید (مرحله ۳).

مشاهده عکس ها

در حالت «فهرست»، فایل‌های شخصی ← تصاویر ← عکس‌های شخصی ← یک فایل عکس را انتخاب کنید.

فیلمبرداری

۱. در حالت آماده به کار، کلید «دوربین» را برای روشن کردن دوربین فشار دهید.

۲. جهت تغییر به حالت «ضبط»، [1] را فشار دهید.

۳. برای نمای افقی، تلفن را در خلاف جهت عقربه های ساعت بچرخانید.

۴. لنز را به طرف سوژه بگیرید و تنظیمات مورد نظر را انجام دهید.

۵. برای شروع ضبط، [OK] یا کلید دوربین را فشار دهید.

۶. برای توقف ضبط، <[OK]>، یا کلید دوربین را فشار دهید.

فیلم به طور خودکار ذخیره می شود.

۷. برای ضبط یک فیلم دیگر، <[OK]> یا کلید دوربین را فشار دهید (مرحله ۴).


مشاهده فیلم ها

در حالت «فهرست»، فایل‌های شخصی ← فیلم‌ها ← فیلم‌های شخصی ← یک فایل فیلم را انتخاب کنید.

گوش دادن به موسیقی

یاد بگیرید چگونه از طریق پخش کننده موسیقی یا رادیوی «اف ام» به موسیقی گوش دهید.

گوش دادن به رادیوی «اف ام»

۱. هدست عرضه شده را به مادگی چندکاره تلفن خود وصل کنید.
 ۲. در حالت «فهرست»، رادیو را انتخاب کنید.
 ۳. برای روشن کردن رادیوی «اف ام»، [OK] را فشار دهید.
 ۴. برای شروع موج یابی خودکار، <بله> را انتخاب کنید.
- رادیو ایستگاه های موجود را جستجو کرده و به طور خودکار ذخیره می کند.
- نخستین باری که رادیوی «اف ام» را روشن کنید از شما خواسته می شود موج یابی خودکار را شروع کنید. 
۵. به بالا یا پایین و روی یک ایستگاه رادیویی بروید.
 ۶. در صورتی که می خواهید اطلاعاتی درباره آهنگی که به آن گوش می کنید، به دست آورید، <امکانات> ← جستجوی موسیقی را فشار دهید. ◀ صفحه ۴۱
 ۷. برای خاموش کردن رادیوی «اف ام»، [OK] را فشار دهید.

گوش دادن به فایل های موسیقی

- کار را با انتقال فایل ها به تلفن یا کارت حافظه آغاز کنید:
- از وب بی سیم دانلود کنید. ◀ صفحه ۳۲
 - با Samsung PC Studio اختیاری، از PC دانلود کنید. ◀ صفحه ۳۸
 - از طریق Bluetooth دریافت کنید. ◀ صفحه ۴۳
 - به کارت حافظه کپی کنید. ◀ صفحه ۳۹
 - با Windows Media Player 11 همگام سازی کنید. ◀ صفحه ۳۹
- بعد از انتقال فایل های موسیقی به تلفن یا کارت حافظه،
۱. در حالت «فهرست»، موزیک ← پخش کننده موزیک را انتخاب کنید.
 ۲. یک گروه موسیقی ← یک فایل موسیقی انتخاب کنید.

۳. با استفاده از کلیدهای زیر، پخش را کنترل کنید:

کلید	عملکرد
OK	مکث یا ازسرگیری پخش
میزان صدا	تنظیم میزان صدا
هدایت	<ul style="list-style-type: none"> چپ: پرش به عقب؛ جستجو به عقب در یک فایل (فشار داده و نگه دارید) راست: پرش به جلو، جستجو به جلو در یک فایل (فشار داده و نگه دارید) بالا: باز کردن لیست پخش پایین: توقف پخش

مرور صفحات وب

۱. در حالت «فهرست»، مرورگر ← صفحه اصلی را برای راه اندازی صفحه اصلی ارائه دهنده خدمات خود انتخاب کنید.
۲. با استفاده از کلیدهای زیر، در صفحات وب حرکت کنید:

کلید	عملکرد
هدایت	حرکت به بالا یا پایین یک صفحه وب
OK	انتخاب یک مورد
<بازگشت>	بازگشت به صفحه قبلی
<امکانات>	دسترسی به لیستی از امکانات مرورگر

نشانه گذاری صفحات وب موردعلاقه خود

۱. در حالت «فهرست»، مرورگر ← نشانه ها را انتخاب کنید.
۲. <امکانات> ← افزودن نشانه را فشار دهید.
۳. یک عنوان صفحه و نشانی وب (URL) را وارد کنید.
۴. [OK] را فشار دهید.

مرور در اینترنت

یاد بگیرید به صفحات وب مورد علاقه خود دسترسی یافته و آنها را نشانه گذاری کنید.

استفاده از عملکردهای پیشرفته تماس

با قابلیت های بیشتر تماس تلفن خود آشنا شوید.

مشاهده و شماره گیری تماس های بی پاسخ

تلفن شما تماس های بی پاسخ را روی صفحه نمایش نشان می دهد.
برای شماره گیری یک تماس بی پاسخ،

۱. <نمایش> را فشار دهید.

۲. به تماس بی پاسخی بروید که می خواهید آن را شماره گیری کنید.

۳. [⏮] را برای شماره گیری فشار دهید.

تماس با شماره ای که اخیراً گرفته شده است

۱. در حالت آماده به کار، [⏮] را جهت نمایش فهرستی از شماره های اخیر فشار دهید.

۲. به شماره مورد نظر خود بروید و [⏮] را برای شماره گیری فشار دهید.

استفاده از عملکردهای پیشرفته

یاد بگیرید چگونه عملکردهای پیشرفته را انجام دهید و از ویژگی های بیشتر تلفن همراه خود استفاده نمایید.

در انتظار گذاشتن تماس یا بازیابی تماس در انتظار

<انتظار> را برای در انتظار گذاشتن تماس فشار دهید یا **<بازیابی>** را جهت بازیابی تماس در انتظار فشار دهید.

شماره گیری تماس دوم

در صورتی که شبکه شما از این عملکرد پشتیبانی کند، می توانید شماره دیگری را در حین تماس شماره گیری کنید:

۱. **<انتظار>** را برای در انتظار گذاشتن تماس اول فشار دهید.

۲. شماره دوم را جهت شماره گیری وارد کنید و **[OK]** را فشار دهید.

۳. برای تغییر بین دو تماس، **<جابجایی>** را فشار دهید.

۴. برای پایان دادن به تماس در انتظار، **<امکانات>** ← **پایان** ← **تماس منتظر** را فشار دهید.

۵. جهت پایان دادن به تماس فعلی، **[OK]** را فشار دهید.

پاسخ دادن به تماس دوم

در صورتی که شبکه شما از این عملکرد پشتیبانی کند، می توانید به تماس دوم دریافتی پاسخ دهید:

۱. **[OK]** را برای پاسخ به تماس دوم فشار دهید.

تماس اول به صورت خودکار در انتظار گذاشته می شود.

۲. برای تغییر بین تماس ها، **<جابجایی>** را فشار دهید.

برقراری تماس چندطرفه (تماس کنفرانسی)

۱. با طرف اولی که می خواهید به تماس چندطرفه اضافه شود، تماس بگیرید.

۲. در حالی که تماس با طرف اول برقرار شده است، با طرف دوم تماس بگیرید.

طرف اول به صورت خودکار در انتظار گذاشته می شود.

۳. وقتی تماس با طرف دوم برقرار شد، **<امکانات>** ← **مکالمه کنفرانس** را فشار دهید.

استفاده از عملکردهای پیشرفته دفتر تلفن

یاد بگیرید کارت ویزیت ایجاد کنید، شماره های شماره گیری سریع تنظیم کنید و گروه های مخاطبین ایجاد نمایید.

ایجاد کارت ویزیت

۱. در حالت «فهرست»، دفتر تلفن را انتخاب کنید.
۲. <امکانات> ← کارتکس شخصی را فشار دهید.
۳. مشخصات شخصی خود را وارد کنید و <امکانات> ← ثبت را فشار دهید.

می توانید کارت ویزیت خود را با پیوست کردن آن به یک پیام یا ایمیل یا انتقال آن از طریق ویژگی بی سیم «بلوتوث» ارسال کنید.



۴. مراحل ۲ و ۳ را برای افزودن طرف های بیشتر (در صورت لزوم) تکرار کنید.
۵. جهت پایان دادن به تماس چندطرفه، [۱] را فشار دهید.

تماس با شماره بین المللی

۱. در حالت آماده به کار، [0] را برای درج کاراکتر + فشار داده و نگه دارید.
۲. شماره کاملی را که می خواهید شماره گیری کنید (کد کشور، کد منطقه، و شماره تلفن) را وارد کنید، سپس [۱] را برای شماره گیری فشار دهید.

تماس با یک مخاطب از دفترچه تلفن

- می توانید شماره ها را با استفاده از مخاطبین ذخیره شده، مستقیماً از دفتر تلفن شماره گیری کنید. ◀ صفحه ۲۸
۱. در حالت «فهرست»، دفتر تلفن را انتخاب کنید.
 ۲. به شماره مورد نظر خود جهت شماره گیری بروید و [۱] را برای شماره گیری فشار دهید.

تنظیم شماره های شماره گیری سریع

۱. در حالت «فهرست»، دفتر تلفن را انتخاب کنید.
 ۲. <امکانات> ← تنظیمات ← شماره گیری سریع را فشار دهید.
 ۳. به شماره مورد نظر برای تنظیم بروید (۹-۲) و [OK] را فشار دهید.
 ۴. یک مخاطب ← یک شماره (در صورت لزوم) برای تخصیص به شماره مورد نظر انتخاب کنید.
- مخاطب در شماره شماره گیری سریع ذخیره می شود.
- اکنون می توانید با فشار دادن و نگه داشتن شماره اختصاص یافته شماره گیری سریع، با این مخاطب تماس بگیرید.



ایجاد گروه مخاطبین

- با ایجاد گروه های مخاطبین می توانید زنگ ها و عکس های شناسه تماس گیرنده را به هر گروه اختصاص دهید یا پیام یا ایمیل برای تمام گروه ارسال کنید. کار را با ایجاد گروه شروع کنید:
۱. در حالت «فهرست»، دفتر تلفن را انتخاب کنید.
 ۲. برای انتخاب گروه ها به چپ یا راست بروید.
 ۳. <امکانات> ← ایجاد گروه را فشار دهید.
 ۴. یک نام گروه وارد کنید و [OK] را فشار دهید.
 ۵. برای تنظیم تصویر شناسه تماس گیرنده یا زنگ گروه، به گروه مورد نظر رفته و <امکانات> ← تنظیمات گروه ← قسمت تصویر شناسه تماس گیرنده یا قسمت زنگ ← یک تصویر یا زنگ [OK] را فشار دهید.
 ۶. <امکانات> ← ثبت را فشار دهید.

استفاده از عملکردهای پیشرفته پیام رسانی

یاد بگیرید پیام آماده ایجاد کنید، از پیام های آماده برای ایجاد پیام های جدید استفاده کنید، و از پیام رسان (مسنجر) استفاده نمایید.

ایجاد پیام آماده متنی

۱. در حالت «فهرست»، پیامها ← پیام آماده ← پیام های آماده را انتخاب کنید.
۲. یک محل خالی برای باز کردن پنجره پیام آماده جدید انتخاب کنید.
۳. متن خود را وارد کنید و [OK] را برای ذخیره پیام آماده فشار دهید.

ایجاد پیام آماده چندرسانه ای

۱. در حالت «فهرست»، پیامها ← پیام آماده ← پیام های چندرسانه ای آماده را انتخاب کنید.
۲. برای باز کردن یک پنجره پیام آماده جدید، «امکانات» ← جدید را فشار دهید.

۳. یک پیام چندرسانه ای، با عنوان و پیوست های دلخواه، برای استفاده به صورت پیام آماده ایجاد کنید. ◀ صفحه ۲۷
۴. «امکانات» ← ثبت کن در ← پیام آماده را فشار دهید.

درج پیام های آماده متنی در پیام های جدید

۱. برای شروع یک پیام جدید، در حالت «فهرست»، پیامها ← پیام جدید ← یک نوع پیام را انتخاب کنید.
۲. در قسمت متن، «امکانات» ← افزودن ← پیام آماده ← یک پیام آماده را فشار دهید.

ایجاد پیام از پیام آماده چندرسانه ای

۱. در حالت «فهرست»، پیامها ← پیام آماده ← پیام های چندرسانه ای آماده را انتخاب کنید.
 ۲. به پیام آماده مورد نظر خود بروید و «امکانات» ← تصحیح را فشار دهید.
- پیام آماده شما به عنوان یک پیام چندرسانه ای جدید باز می شود.

استفاده از مسنجر بلوتوث

یاد بگیرید از طریق ویژگی بی سیم بلوتوث، با دوستان و اعضای خانواده خود بصورت فوری گپ بزنید.

۱. در حالت «منو»، پیامها ← مسنجر بلوتوث را انتخاب کنید.
۲. <امکانات> ← جستجوی مخاطب بلوتوث را فشار دهید.
۳. <بله> را برای روشن کردن ویژگی بی سیم بلوتوث (در صورت لزوم) فشار دهید.
۴. به یک دستگاه بروید و <انتخاب> را فشار دهید.
۵. یک کد پین برای ویژگی بی سیم «بلوتوث» وارد کنید یا کد پین «بلوتوث» دستگاه دیگر را در صورت وجود وارد نمایید، و <تایید> را فشار دهید.
- وقتی صاحب دستگاه دیگر همان کد پین را وارد کند یا اتصال را بپذیرد، جفت کردن انجام شده است.
۶. به دستگاه مربوطه بروید و [OK] را فشار دهید.
۷. پیام خود را وارد کرده و [OK] را فشار دهید.
۸. برای پایان دادن به گپ زنی، <امکانات> ← پایان چت را فشار دهید.

استفاده از عملکردهای پیشرفته موسیقی

یاد بگیرید فایل های موسیقی را آماده کنید، لیست های پخش ایجاد کنید، و ایستگاه های رادیویی را ذخیره کنید.

کپی فایل های موسیقی از طریق Samsung PC Studio

۱. در حالت «فهرست»، تنظیمات ← اتصالات به کامپیوتر ← Samsung PC studio یا حافظه را انتخاب کنید.
۲. با استفاده از کابل اختیاری داده کامپیوتر، مادگی چندکاره تلفن را به کامپیوتر وصل کنید.
۳. Samsung PC Studio را اجرا کنید و فایل ها را از کامپیوتر به تلفن کپی کنید.
- برای کسب اطلاعات بیشتر به راهنمای Samsung PC Studio مراجعه کنید.

کپی فایل های موسیقی به کارت حافظه

۱. یک کارت حافظه نصب کنید.
۲. در حالت «فهرست»، تنظیمات ← اتصالات به کامپیوتر ← حافظه را انتخاب کنید.
۳. با استفاده از کابل اختیاری داده کامپیوتر، مادگی چندکاره تلفن را به کامپیوتر وصل کنید.
- هنگامی که اتصال برقرار شد، یک پنجره جهشی روی کامپیوتر ظاهر می شود.
۴. یک پوشه را جهت مشاهده فایل ها باز کنید.
۵. فایل ها را از کامپیوتر به کارت حافظه کپی کنید.

تلفن خود را با Windows Media Player همگام سازی کنید.

۱. در حالت «فهرست»، تنظیمات ← اتصالات به کامپیوتر ← پخش کننده رسانه را انتخاب کنید.
۲. با استفاده از کابل اختیاری داده کامپیوتر، مادگی چندکاره تلفن را به کامپیوتر وصل کنید که Windows Media Player روی آن نصب شده است.
- هنگامی که اتصال برقرار شد، یک پنجره جهشی روی کامپیوتر ظاهر می شود.
۳. برای همگام سازی فایل های موسیقی، Windows Media Player را باز کنید.
۴. نام تلفن خود را در پنجره جهشی وارد کرده یا تصحیح کنید (در صورت لزوم).
۵. فایل های موسیقی مورد نظر خود را انتخاب کرده و به لیست همگام سازی بکشید.
۶. همگام سازی را شروع کنید.

ایجاد لیست پخش

۱. در حالت «فهرست»، موزیک ← پخش کننده موزیک ← لیست پخش را انتخاب کنید.
۲. <امکانات> ← ایجاد فهرست پخش را فشار دهید.
۳. یک عنوان برای لیست پخش جدید خود وارد کرده و <امکانات> ← ثبت را فشار دهید.
۴. لیست پخش جدید را انتخاب کنید.
۵. <امکانات> ← افزودن ← آهنگ را فشار دهید.
۶. فایل هایی که مایلید اضافه شوند را انتخاب کرده و <افزودن> را فشار دهید.

سفارشی کردن تنظیمات پخش کننده موسیقی

- یاد بگیرید تنظیمات را برای پخش کننده موسیقی خود انجام دهید.
۱. در حالت «فهرست»، موزیک ← پخش کننده موزیک را انتخاب کنید.
 ۲. <امکانات> ← تنظیمات را فشار دهید.
 ۳. تنظیمات را برای سفارشی کردن پخش کننده موسیقی خود انجام دهید.
 ۴. <ثبت> را فشار دهید.

ضبط آهنگ از رادیوی «اف ام»

۱. هدست عرضه شده را به مادگی چندکاره تلفن خود وصل کنید.
۲. در حالت «فهرست»، رادیو را انتخاب کنید.
۳. برای شروع رادیوی «اف ام»، [OK] را فشار دهید.
۴. برای شروع ضبط، <امکانات> ← ضبط را فشار دهید.

یافتن اطلاعات موسیقی

یاد بگیرید به یک سرویس آنلاین موسیقی دسترسی پیدا کنید و در حین حرکت، اطلاعاتی درباره آهنگ هایی که می شنوید، بدست آورید.

۱. در حالت «فهرست»، **موزیک** ← **جستجوی موسیقی** ← **جستجوی موسیقی** را انتخاب کنید.

تلفن شما به سرور وصل می شود.

۲. وقتی تلفن با موفقیت ثبت شد، **ضبط** را برای ضبط یک قطعه موسیقی مورد نظر جهت یافتن، فشار دهید.

بعضی از ارائه دهندگان خدمات ممکن است از این سرویس پشتیبانی نکنند و ممکن است اطلاعات همه آهنگ ها را در اختیار نداشته باشند.



۵. وقتی کار ضبط تمام شد، **توقف** را فشار دهید. فایل موسیقی در **کلیپ های رادیو** ذخیره می شود (در حالت «فهرست»، **فایل های شخصی** ← **موزیک** را انتخاب کنید).

ویژگی ضبط فقط برای ضبط صدا طراحی شده است. کیفیت ضبط بسیار پایین تر از رسانه دیجیتال خواهد بود.



ذخیره خودکار ایستگاه های رادیویی

۱. هدست عرضه شده را به مادگی چندکاره تلفن خود وصل کنید.

۲. در حالت «فهرست»، **رادیو** را انتخاب کنید.

۳. برای شروع رادیوی «اف ام»، **[OK]** را فشار دهید.

۴. **امکانات** ← **جستجو** را فشار دهید.

۵. **بله** را برای تأیید فشار دهید (در صورت لزوم).

رادیو ایستگاه های موجود را جستجو کرده و به طور خودکار ذخیره می کند.

استفاده از ویژگی بی سیم «بلوتوث»

با قابلیت تلفن خود برای اتصال به سایر دستگاه های بی سیم برای تبادل اطلاعات و استفاده از ویژگی های هندزفری آشنا شوید.

روشن کردن ویژگی بی سیم بلوتوث

۱. در حالت «فهرست»، برنامه های کاربردی ← بلوتوث را انتخاب کنید.
۲. <امکانات> ← تنظیمات را فشار دهید.
۳. به پایین و روی **فعال سازی** بروید.
۴. برای انتخاب روشن به چپ یا راست بروید.
۵. برای اجازه دادن به سایر دستگاه ها برای یافتن تلفن شما، به پایین و روی **قابلیت شناسایی تلفن شما** بروید و به چپ یا راست روی روشن بروید.
۶. <ثبت> را فشار دهید.

استفاده از ابزارها و برنامه ها

یاد بگیرید چگونه با ابزارها و سایر برنامه های تلفن همراه خود کار کنید.

دریافت داده با استفاده از ویژگی بی سیم بلوتوث

۱. کد پین ویژگی بی سیم «بلوتوث» را وارد کرده و «تایید» را فشار دهید (در صورت لزوم).
۲. «بله» را (در صورت لزوم) برای تأیید اینکه مایل هستید از دستگاه مورد نظر داده دریافت کنید، فشار دهید.

فعال سازی و ارسال پیام اضطراری

وقتی در وضعیت اضطراری هستید، می توانید یک پیام اضطراری ارسال کرده و درخواست کمک کنید.

این ویژگی ممکن است بسته به ارائه دهنده خدمات یا منطقه شما، موجود نباشد.



۱. در حالت «فهرست»، پیامها ← پیام اضطراری ← امکانات ارسال را انتخاب کنید.
۲. برای انتخاب روشن به چپ یا راست بروید.
۳. برای باز کردن لیست گیرندگان به پایین بروید و [OK] را فشار دهید.

یافتن و جفت شدن با سایر دستگاه های دارای قابلیت «بلوتوث»

۱. در حالت «فهرست»، برنامه های کاربردی ← بلوتوث ← جستجوی دستگاه جدید را انتخاب کنید.
 ۲. به یک دستگاه بروید و «انتخاب» را فشار دهید.
 ۳. یک کد پین برای ویژگی بی سیم «بلوتوث» وارد کنید یا کد پین «بلوتوث» دستگاه دیگر را در صورت وجود وارد نمایید، و «تایید» را فشار دهید.
- وقتی صاحب دستگاه دیگر همان کد پین را وارد کند یا اتصال را بپذیرد، جفت کردن انجام شده است.

ارسال داده با استفاده از ویژگی بی سیم بلوتوث

۱. فایل یا مورد را از یکی از برنامه های کاربردی تلفن خود جهت ارسال انتخاب کنید.
۲. «امکانات» ← ارسال کارتکس با یا ارسال با ← بلوتوث را فشار دهید (هنگام ارسال اطلاعات مخاطب، مشخص کنید کدام اطلاعات ارسال شود).

فعال کردن یابنده گوشی

وقتی کسی سیم کارت جدیدی در تلفن شما نصب می‌کند، ویژگی یابنده گوشی به طور خودکار شماره مخاطب را به دو گیرنده ارسال می‌کند تا به شما کمک کند تلفن خود را یافته و آن را بدست آورید.

برای فعال کردن یابنده گوشی،

۱. در حالت «فهرست»، تنظیمات ← امنیت ← یابنده گوشی را انتخاب کنید.
۲. رمز عبور خود را وارد کرده و «تایید» را فشار دهید.
۳. برای انتخاب روشن به چپ یا راست بروید.
۴. برای باز کردن لیست گیرندگان به پایین بروید و [OK] را فشار دهید.
۵. برای باز کردن لیست مخاطبین خود، «امکانات» ← دفتر تلفن را فشار دهید.

۴. برای باز کردن لیست مخاطبین خود، «امکانات» ← دفتر تلفن را فشار دهید.

۵. به یک مخاطب بروید و [OK] را فشار دهید.

۶. یک شماره انتخاب کنید (در صورت لزوم).

۷. وقتی انتخاب مخاطبین به پایان رسید، برای بازگشت به لیست گیرندگان، «امکانات» ← افزودن را فشار دهید.

۸. برای ثبت گیرندگان، [OK] را فشار دهید.

۹. به پایین بروید و تعداد دفعات تکرار پیام اضطراری را تعیین کنید.

۱۰. «ثبت» ← «بله» را فشار دهید.

برای ارسال پیام اضطراری، تلفن باید بسته بوده و کلیدها قفل باشند. کلید میزان صدا را چهار بار فشار دهید.


وقتی پیام اضطراری ارسال می‌کنید، تمام عملکردهای تلفن تا زمانی که [🔒] را فشار دهید، در حالت تعلیق قرار می‌گیرند.



ضبط صدا

۱. در حالت «فهرست»، تنظیمات — تنظیمات برنامه‌های کاربردی — تماس — تماس مجازی — صدای تماس مجازی را انتخاب کنید.
۲. <امکانات> — تصحیح را فشار دهید.
۳. برای شروع ضبط، <ضبط> را فشار دهید.
۴. به طرف میکروفن صحبت کنید.
۵. وقتی صحبت کردن تمام شد، <ثبت> را فشار دهید.
۶. جهت تنظیم بعنوان پاسخ تماسهای مجازی، صدای تماس مجازی را انتخاب کنید.

برقراری تماس مجازی

-  باید یک کلید میانبر را جهت برقراری تماس مجازی تنظیم کنید. در حالت «فهرست»، تنظیمات — تنظیمات دستگاه — میانبرها را انتخاب نموده و یک کلید میانبر برای تماس مجازی تعیین کنید.

۶. به یک مخاطب بروید و [OK] را فشار دهید.

۷. یک شماره انتخاب کنید (در صورت لزوم).

۸. وقتی انتخاب مخاطبین به پایان رسید، برای بازگشت به لیست گیرندگان، <امکانات> — افزودن را فشار دهید.

۹. برای ثبت گیرندگان، [OK] را فشار دهید.

۱۰. به پایین بروید و نام ارسال کننده را وارد کنید.

۱۱. <ثبت> — <پذیرش> را فشار دهید.

برقراری تماس های مجازی

هنگامی که می خواهید از جلسات یا مکالمات ناخواسته خارج شوید، می توانید تماس های دریافتی مجازی را شبیه سازی نمایید. همچنین با پخش کردن یک صدای ضبط شده، می توانید چنین وانمود کنید که در حال صحبت کردن با تلفن می باشید.

برای برقراری تماس مجازی،

- کلید میانبر را در حالت آماده به کار فشار داده و نگه دارید.
 - هنگامی که تلفن بسته است، کلید میانبر را چهار مرتبه فشار دهید.
- برای تغییر زمان تأخیر بین تماس‌های مجازی، در حالت «فهرست»، تنظیمات ← تنظیمات برنامه‌های کاربردی ← تماس ← تماس مجازی ← زمان سنج تماس مجازی ← یک گزینه را انتخاب کنید.

ضبط و پخش یادداشت‌های صوتی

یاد بگیرید با ضبط صوت تلفن خود کار کنید.

ضبط یادداشت صوتی

۱. در حالت «فهرست»، برنامه‌های کاربردی ← ضبط صدا را انتخاب کنید.
۲. برای شروع ضبط، [OK] را فشار دهید.

۳. به طرف میکروفن صحبت کنید و مطلب خود را بگویید.
۴. وقتی صحبت کردن تمام شد، «ثبت» را فشار دهید.

پخش یادداشت صوتی

۱. در صفحه ضبط صوت، «امکانات» ← رفتن به صداهای شخصی را فشار دهید.
۲. یک فایل را انتخاب کنید.
۳. با استفاده از کلیدهای زیر، پخش را کنترل کنید:

کلید	عملکرد
OK	مکث یا ازسرگیری پخش
میزان صدا	تنظیم میزان صدا
هدایت	<ul style="list-style-type: none"> • چپ: جستجو به عقب • راست: جستجو به جلو • پایین: توقف پخش

استفاده از ویژگی منشی تلفنی

یاد بگیرید از ویژگی منشی تلفنی استفاده کنید.

روشن کردن ویژگی منشی تلفنی

۱. در حالت «فهرست»، تنظیمات ← تنظیمات برنامه های کاربردی ← تماس ← همه مکالمه ها ← منشی تلفنی ← تنظیمات را انتخاب کنید.
 ۲. برای انتخاب روشن به چپ یا راست بروید.
 ۳. برای تنظیم زمان انتظار، به پایین بروید، و به چپ یا راست به روی یک گزینه بروید.
 ۴. برای تنظیم نمایش صفحه، به پایین بروید و به چپ یا راست بروید.
 ۵. برای تنظیم پیام خوشامدگویی، به پایین بروید، و به چپ یا راست به روی یک پیام بروید.
 ۶. «ثبت» را فشار دهید.
- وقتی زمان مشخصی سپری شد، ویژگی منشی تلفنی برای تماس های دریافتی فعال می شود.



گوش دادن به پیام های صوتی

۱. در حالت «فهرست»، تنظیمات ← تنظیمات برنامه های کاربردی ← تماس ← همه مکالمه ها ← منشی تلفنی ← جعبه دریافت را انتخاب کنید.
۲. یک پیام را انتخاب کنید.

ویرایش تصاویر

یاد بگیرید تصاویر را ویرایش کنید و جلوه های جالب به آنها اضافه کنید.

افزودن جلوه به تصاویر

۱. در حالت «فهرست»، برنامه های کاربردی ← ویرایشگر تصویر را انتخاب کنید.
۲. <امکانات> ← تصویر جدید ← باز یا عکس گرفتن را فشار دهید.
۳. یک تصویر را انتخاب کنید یا عکس جدیدی بگیرید.
۴. <امکانات> ← جلوه ها ← یک گزینه جلوه را فشار دهید.

۵. یک تنظیم جلوه را جهت اضافه نمودن انتخاب کنید و <انجام> را فشار دهید. برای بعضی جلوه ها، سطح را تنظیم کنید.
- برای افزودن یک جلوه محو به قسمت خاصی از یک تصویر، مستطیل را تغییر اندازه داده یا حرکت دهید و <امکانات> ← انجام را فشار دهید.
۶. وقتی کار افزودن جلوه تمام شد، <امکانات> ← ثبت به عنوان ← <پله> را فشار دهید.
۷. یک نام فایل جدید برای تصویر وارد کنید و <امکانات> ← ثبت را فشار دهید.

تنظیم تصویر

۱. در حالت «فهرست»، برنامه های کاربردی ← ویرایشگر تصویر را انتخاب کنید.
۲. <امکانات> ← تصویر جدید ← باز یا عکس گرفتن را فشار دهید.
۳. یک تصویر را انتخاب کنید یا عکس جدیدی بگیرید.

۴. <امکانات> ← تنظیم ← یک گزینه تنظیم (روشنایی، کنتراست، یا رنگ) را فشار دهید.
- برای تنظیم خودکار تصویر، خودکار را انتخاب کنید.
۵. با استفاده از کلید هدایت، تصویر را طبق میل خود تنظیم کرده و <انجام> را فشار دهید.
۶. وقتی تنظیمات انجام شد، <امکانات> ← ثبت به عنوان ← <پله> را فشار دهید.
۷. یک نام فایل جدید برای تصویر وارد کنید و <امکانات> ← ثبت را فشار دهید.

ویرایش تصویر

۱. در حالت «فهرست»، برنامه های کاربردی ← ویرایشگر تصویر را انتخاب کنید.
۲. <امکانات> ← تصویر جدید ← باز یا عکس گرفتن را فشار دهید.
۳. یک تصویر را انتخاب کنید یا عکس جدیدی بگیرید.

۴. **<امکانات> ← ویرایش ← تغییر سایز، چرخش، یا برعکس** را فشار دهید.
۵. با استفاده از کلید هدایت، تصویر را طبق میل خود چرخانده یا برعکس نموده و **<انجام>** را فشار دهید.
- برای تغییر اندازه، یک اندازه را انتخاب نموده و **<بله>** را فشار دهید. به مرحله ۷ بروید.
۶. وقتی کار با گزینه های ویرایش تمام شد، **<امکانات> ← ثبت به عنوان** **<بله>** را فشار دهید.
۷. یک نام فایل جدید برای تصویر وارد کنید و **<امکانات> ← ثبت** را فشار دهید.

برش تصویر

۱. در حالت «فهرست»، برنامه های کاربردی **< ویرایشگر تصویر** را انتخاب کنید.
۲. **<امکانات> ← تصویر جدید** **< باز یا عکس گرفتن** را فشار دهید.
۳. یک تصویر را انتخاب کنید یا عکس جدیدی بگیرید.

۴. **<امکانات> ← برش** را فشار دهید.
۵. با استفاده از کلید هدایت، مستطیل را روی قسمتی ببرید که می خواهید برش داده شود و **[OK]** را فشار دهید.
- برای تغییر اندازه یا تغییر شکل مستطیل، **<امکانات> ← تغییر سایز یا شکل** را فشار دهید.
۶. وقتی کار برش به پایان رسید، **<امکانات> ← ثبت به عنوان** **<بله>** را فشار دهید.
۷. یک نام فایل جدید برای تصویر وارد کنید و **<امکانات> ← ثبت** را فشار دهید.

درج ویژگی تصویری

۱. در حالت «فهرست»، برنامه های کاربردی **< ویرایشگر تصویر** را انتخاب کنید.
۲. **<امکانات> ← تصویر جدید** **< باز یا عکس گرفتن** را فشار دهید.
۳. یک تصویر را انتخاب کنید یا عکس جدیدی بگیرید.

چاپ تصاویر

یاد بگیرید با استفاده از کابل اختیاری داده کامپیوتر یا ویژگی بی سیم «بلوتوث»، تصویر مورد نظر خود را چاپ کنید.

جهت چاپ تصویر با استفاده از کابل اختیاری داده کامپیوتر،

۱. مادگی چندکاره تلفن را به یک چاپگر سازگار وصل کنید.

۲. یک تصویر را باز کنید یا عکس جدیدی بگیرید.

◀ صفحه ۲۹

۳. <امکانات> ← چاپ با USB را فشار دهید.

۴. گزینه های چاپ را تنظیم کنید و تصویر را چاپ کنید.

جهت چاپ تصویر با استفاده از ویژگی بی سیم «بلوتوث»،

۱. یک تصویر را باز کنید یا عکس جدیدی بگیرید.

◀ صفحه ۲۹

۲. <امکانات> ← چاپ با بلوتوث را فشار دهید.

۳. چاپگر دارای قابلیت «بلوتوث» را انتخاب کرده و با چاپگر

جفت شوید. ▶ صفحه ۴۳

۴. گزینه های چاپ را تنظیم کنید و تصویر را چاپ کنید.

۴. <امکانات> ← افزودن ← یک ویژگی تصویری (کادر،

تصویر، کلیپ آرت، صورتک، یا متن) را فشار دهید.

۵. یک ویژگی تصویری را جهت افزودن انتخاب کنید و

<انتخاب> را فشار دهید یا متن را وارد نموده و <امکانات>

← <ثبت> را فشار دهید.

۶. تصویر اضافه شده را (در صورت لزوم) حرکت دهید.

برای تغییر اندازه یا چرخاندن تصویر اضافه شده، <امکانات>

← تغییر سایز یا چرخش را فشار دهید.

۷. <امکانات> ← انجام را فشار دهید.

۸. وقتی کار با افزودن ویژگی های تصویری تمام شد،

<امکانات> ← ثبت به عنوان ← <بله> را فشار دهید.

۹. یک نام فایل جدید برای تصویر وارد کنید و <امکانات> ←

ثبت را فشار دهید.

ویرایش فیلم‌ها

ویرایش فایل‌های فیلم و افزودن جلوه‌های بصری را یاد بگیرید.

۱. در حالت «فهرست»، برنامه‌های کاربردی ← ویرایشگر ویدئو را انتخاب کنید.

۲. «امکانات» ← ورود ← تصویر یا فیلم ← یک گروه فیلم یا تصویر ← یک فیلم یا تصویر ← «انتخاب» را فشار دهید.

برای افزودن تصاویر یا فیلم‌های بیشتر، این مرحله را تکرار کنید.

۳. برای تغییر دادن گزینه‌های تصحیح، «امکانات» ← تنظیمات را فشار دهید:

- تغییر زمینه: ترتیب نمایش فایل‌های افزوده شده را تنظیم کنید.
- موسیقی زمینه: موسیقی زمینه را تنظیم کنید.
- انتخاب من: اگر گزینه موسیقی زمینه را روی انتخاب من تنظیم می‌کنید، یک فایل موسیقی را جهت پخش در پس زمینه انتخاب نمایید.
- میکس صدا: تنظیم کنید که آیا موسیقی زمینه افزوده شده با صدای اصلی فیلم میکس شود یا خیر.
- مدت زمان: مدت زمان فیلم را تنظیم کنید.

۴. «ثبت» را فشار دهید.

۵. وقتی کارتان تمام شد، «امکانات» ← انتخاب زمینه و صدور را فشار دهید.

۶. یک زمینه (تم) برای افزودن به فیلم خود انتخاب نمایید.

۷. «امکانات» ← ثبت را فشار دهید.

استفاده از بازی‌ها و برنامه‌های مبتنی بر جاوا

یاد بگیرید از بازی‌ها و برنامه‌های مبتنی بر فناوری پیشرو جاوا استفاده کنید.

دانلود بازی‌ها و برنامه‌ها

۱. در حالت «فهرست»، برنامه‌های کاربردی ← بازی‌ها و بیشتر ← بازی‌های بیشتر را انتخاب کنید.

تلفن شما به وب‌سایتی که توسط ارائه‌دهنده خدمات شما از قبل تعیین شده است، متصل می‌شود.

۲. یک بازی یا برنامه را جستجو کنید و آن را به تلفن دانلود کنید.

بازی کردن با بازی ها

۱. در حالت «فهرست»، برنامه های کاربردی ← بازی ها و بیشتر را انتخاب کنید.

۲. یک بازی را از لیست انتخاب کرده و دستورالعمل های روی صفحه را دنبال کنید.



بازی های موجود ممکن است بسته به منطقه یا ارائه دهنده خدمات شما متفاوت باشند. کنترل های بازی و گزینه ها ممکن است متفاوت باشند.

اجرای برنامه ها

۱. در حالت «فهرست»، برنامه های کاربردی ← بازی ها و بیشتر ← یک برنامه را انتخاب کنید.

۲. <امکانات> را برای دسترسی به لیستی از گزینه ها و تنظیمات مختلف برای برنامه خود، فشار دهید.

مشاهده ساعت های جهان

یاد بگیرید زمان شهر دیگری را مشاهده کنید و ساعت های جهانی را تنظیم کنید تا روی صفحه نمایش نمایش داده شود.

مشاهده ساعت جهانی

۱. در حالت «فهرست»، برنامه روزانه ← ساعت جهانی را انتخاب کنید.

۲. به پایین و روی یک ساعت بروید.

۳. به چپ یا راست روی یک منطقه زمانی بروید.

۴. برای ذخیره کردن ساعت جهانی خود، [OK] را فشار دهید.



برای تنظیم زمان تابستانی، <امکانات> ← درخواست ساعت تابستانی ← مناطق زمانی ← <ثبت> را فشار دهید.

افزودن ساعت جهانی به صفحه نمایش تلفن

در حالت «نمایش جفتی ساعت»، می‌توانید ساعت‌ها را با دو منطقه زمانی مختلف روی صفحه نمایش تلفن مشاهده کنید.

۱. در حالت «فهرست»، برنامه روزانه ← ساعت جهانی را انتخاب کنید.
۲. به ساعت جهانی بروید که می‌خواهید اضافه کنید و **<امکانات>** ← انتخاب برای ساعت دوم را فشار دهید.
۳. **<انصراف>** ← **<بازگشت>** را فشار دهید.
۴. در حالت «فهرست»، **تنظیمات** ← **تنظیمات نمایشگر و نور** ← **صفحه اصلی** را انتخاب کنید.
۵. ساعت را انتخاب کنید.
۶. برای انتخاب **دوتایی** به چپ یا راست بروید.
۷. **<ثبت>** را دوبار فشار دهید.

تنظیم زنگ‌های هشدار و استفاده از آنها

یاد بگیرید زنگ‌های هشدار را برای رویدادهای مهم تنظیم کنید.

تنظیم یک زنگ هشدار جدید

۱. در حالت «فهرست»، **هشدار** را انتخاب کنید.
 ۲. به یک مکان خالی زنگ هشدار بروید و **[OK]** را فشار دهید.
 ۳. جزئیات زنگ هشدار را تنظیم کنید.
- می‌توانید رادیوی «اف ام» یا یک صدا را برای صدای زنگ هشدار تنظیم کنید.
۴. **<ثبت>** را فشار دهید.
- ویژگی روشن شدن خودکار، تلفن را تنظیم می‌کند تا در صورتی که تلفن خاموش باشد، به طور خودکار روشن شده و زنگ هشدار را در زمان تعیین شده به صدا درآورد.



توقف زنگ هشدار

وقتی که زنگ هشدار به صدا درمی آید،

- <تایید> یا هر کلیدی که می خواهید را فشار دهید تا هشدار بدون آنکه با وقفه تکرار شود، متوقف گردد.
- جهت توقف هشدار همراه با تکرار با وقفه، <تایید> یا [OK] را فشار دهید، یا برای ساکت کردن هشدار برای مدت زمانی که تا تکرار با وقفه بعدی مانده، <تکرار> را فشار دهید.

غیرفعال کردن زنگ هشدار

۱. در حالت «فهرست»، هشدار را انتخاب کنید.
۲. به زنگ هشدار می خواهید غیرفعال کنید، بروید و [OK] را فشار دهید.
۳. به پایین بروید (در صورت لزوم).
۴. برای انتخاب خاموش به چپ یا راست بروید.
۵. <ثبت> را فشار دهید.

استفاده از ماشین حساب

۱. در حالت «فهرست»، برنامه روزانه ← ماشین حساب را انتخاب کنید.
۲. برای انجام عملیات های ریاضی از کلیدهایی استفاده کنید که با نمایش ماشین حساب تناظر دارند.

تبدیل ارزها یا واحدهای اندازه گیری

۱. در حالت «فهرست»، برنامه روزانه ← مبدل ← یک نوع تبدیل را انتخاب کنید.
۲. ارزها یا اندازه ها و واحدهای اندازه گیری را در قسمت های مربوطه وارد کنید.

تنظیم تایمر شمارش معکوس

۱. در حالت «فهرست»، برنامه های کاربردی ← زمان سنج را انتخاب کنید.
۲. <تنظیم> را فشار دهید.
۳. مدت زمان شمارش معکوس را وارد کرده و <تایید> را فشار دهید.
۴. [OK] را برای شروع یا مکث شمارش معکوس فشار دهید.
۵. وقتی زمان تایمر پایان یافت، <تایید> را برای توقف هشدار فشار دهید.

استفاده از کرنومتر

۱. در حالت «فهرست»، برنامه های کاربردی ← کرنومتر را انتخاب کنید.
۲. [OK] را برای شروع و ضبط زمان های دور فشار دهید.
۳. وقتی کارتان تمام شد، <توقف> را فشار دهید.
۴. <تنظیم دوباره> را برای پاک کردن زمان های ثبت شده فشار دهید.

ایجاد کارهای جدید

۱. در حالت «فهرست»، برنامه روزانه ← کار را انتخاب کنید.
۲. <ایجاد> را فشار دهید.
۳. جزئیات کار را وارد کنید.
۴. <ثبت> را فشار دهید، یا <امکانات> ← ثبت را فشار دهید.

ایجاد یادداشت های متنی

۱. در حالت «فهرست»، برنامه روزانه ← یادداشت را انتخاب کنید.
۲. <ایجاد> را فشار دهید.
۳. یادداشت متنی خود را وارد کنید.
۴. <امکانات> ← ثبت را فشار دهید.

مدیریت تقویم خود

یاد بگیرید نمای تقویم را تغییر دهید و رویداد ایجاد کنید.

تغییر نمای تقویم

۱. در حالت «فهرست»، برنامه روزانه ← تقویم را انتخاب کنید.
۲. <امکانات> ← نمایش با ← روز یا هفته را فشار دهید.

ایجاد رویدادها

۱. در حالت «فهرست»، برنامه روزانه ← تقویم را انتخاب کنید.
۲. <امکانات> ← ایجاد ← یک نوع رویداد را فشار دهید.
۳. جزئیات رویداد را در صورت لزوم وارد کنید.
۴. <ثبت> را فشار دهید، یا <امکانات> ← ثبت را فشار دهید.

مشاهده رویدادها

برای مشاهده رویدادهای یک تاریخ خاص،

۱. در حالت «فهرست»، برنامه روزانه ← تقویم را انتخاب کنید.
 ۲. یک تاریخ را در تقویم انتخاب کنید.
 ۳. یک رویداد را برای مشاهده جزئیات آن انتخاب کنید.
- برای مشاهده رویدادها بر اساس نوع رویداد،
۱. در حالت «فهرست»، برنامه روزانه ← تقویم را انتخاب کنید.
 ۲. <امکانات> ← فهرست رویداد ← یک نوع رویداد را فشار دهید.
 ۳. یک رویداد را برای مشاهده جزئیات آن انتخاب کنید.

عیب یابی

در صورتی که با تلفن همراه خود مشکلی دارید، پیش از تماس با سرویسکاران، این روش های عیب یابی را امتحان کنید.

در حین استفاده از تلفن، پیام های زیر ممکن است نمایش داده شود:

پیام	این کار را برای حل مشکل امتحان کنید:
سیم کارت را وارد کنید	اطمینان حاصل نمایید که سیم کارت درست نصب شده است.
قفل دستگاه	وقتی ویژگی قفل تلفن فعال است، باید رمز تنظیم شده برای تلفن را وارد کنید.
قفل پین	هنگام استفاده از تلفن برای اولین بار یا زمانی که «درخواست پین» فعال شده است، باید پین عرضه شده به همراه سیم کارت را وارد نمایید. می توانید این ویژگی را با استفاده از منوی قفل پین غیرفعال کنید.

پیام	این کار را برای حل مشکل امتحان کنید:
قفل پین ۲	وقتی می خواهید به فهرستی دسترسی پیدا کنید که به کد پین ۲ نیاز دارد، باید کد پین ۲ عرضه شده با سیم کارت را وارد کنید. برای کسب اطلاعات بیشتر، لطفاً با ارائه دهنده خدمات خود تماس بگیرید.
قفل پاک	سیم کارت مسدود شده است، این وضعیت معمولاً در نتیجه وارد کردن پین نادرست برای چند بار است. باید PUK عرضه شده توسط ارائه دهنده خدمات خود را وارد کنید.

تلفن شما "سرویس در دسترس نیست" یا "انجام نشد" را نمایش می‌دهد.

- وقتی در مناطق دارای سیگنال ضعیف یا دریافت ضعیف هستید، ممکن است ارتباط برقرار نشود. به محل دیگری بروید و دوباره سعی کنید.
- بدون داشتن اشتراک نمی‌توانید به بعضی گزینه‌ها دسترسی داشته باشید. برای کسب اطلاعات بیشتر با ارائه‌دهنده خدمات خود تماس بگیرید.

شماره‌ای وارد کرده‌اید، اما تماس شماره‌گیری نمی‌شود.

- مطمئن شوید که کلید تماس را فشار داده‌اید: [۱].
- مطمئن شوید که به شبکه درست تلفن همراه دسترسی دارید.
- مطمئن شوید که محدودیت تماس را برای شماره تلفن مزبور تنظیم نکرده باشید.

تماس گیرنده دیگری نمی‌تواند به شما دسترسی داشته باشد.

- مطمئن شوید که تلفن شما روشن است.
- مطمئن شوید که به شبکه درست تلفن همراه دسترسی دارید.
- مطمئن شوید که محدودیت تماس را برای شماره تلفن مزبور تنظیم نکرده باشید.

تماس گیرنده دیگری نمی‌تواند صدای صحبت شما را بشنود.

- مطمئن شوید که روی میکروفن تعبیه شده را نپوشانده باشید.
- مطمئن شوید که میکروفن نزدیک دهان شما قرار دارد.
- اگر از هدست استفاده می‌کنید، مطمئن شود که اتصال آن درست است.

تلفن بوق می زند و نماد باتری چشمک می زند.

باتری تلفن شما ضعیف است. برای ادامه استفاده از تلفن، باتری را شارژ کنید یا باتری را تعویض کنید.

کیفیت صدای تماس پایین است.

- مطمئن شوید که جلوی آنتن داخلی تلفن را مسدود نکرده اید.
- وقتی در مناطق دارای سیگنال ضعیف یا دریافت ضعیف هستید، ممکن است ارتباط برقرار نشود. به محل دیگری بروید و دوباره سعی کنید.

مخاطبی را برای تماس انتخاب کرده اید، اما تماس شماره گیری نمی شود.

- مطمئن شوید که شماره صحیح در لیست مخاطبین ذخیره شده است.
- در صورت لزوم، شماره را دوباره وارد کرده و ذخیره کنید.

باتری درست شارژ نمی شود یا بعضی اوقات تلفن خودبخود خاموش می شود.

- ممکن است پایانه های باتری کثیف باشند. هر دو اتصال طلایی رنگ را با یک پارچه تمیز و نرم پاک کنید و سعی کنید باتری را دوباره شارژ نمایید.
- در صورتی که باتری دیگر به طور کامل شارژ نمی شود، باتری کهنه را به شکل صحیح دور انداخته و آن را با یک باتری نو تعویض کنید.

تلفن شما داغ کرده است.

وقتی به طور همزمان از چند برنامه استفاده کنید، تلفن شما به نیروی بیشتری نیاز دارد و ممکن است داغ کند. این وضعیت عادی است و نباید تأثیری بر طول عمر یا کارکرد تلفن همراه شما داشته باشد.