

قد تختلف بعض المحتويات الموجودة في هذا الدليل عن تلك الموجودة في هاتفك حسب برنامج الهاتف أو مزود الخدمة الخاص بك.

**SAMSUNG ELECTRONICS**



World Wide Web  
<http://www.samsungmobile.com>

Printed in Korea  
Code No.:GH68-23218A  
Arabic. 11/2010. Rev. 1.1

S5200

دليل المستخدم



## الأيقونات الإرشادية

قبل البدء، تعرف على الأيقونات التي ستراها في هذا الدليل:

**تحذير** – الحالات التي قد تؤدي إلى إصابتك أنت أو الآخرين



WARNING

**تنبيه** – الحالات التي قد تتسبب في تلف الكاميرا أو أي جهاز آخر



CAUTION

**ملاحظة** – ملاحظات، أو توجيهات للاستخدام، أو أي معلومات إضافية



**ارجع إلى** – الصفحات التي تحوي معلومات ذات صلة؛ على سبيل المثال: ◀ ص. ١٢ (تمثل "انظر الصفحة رقم ١٢")



# استخدام هذا الدليل

لقد صُمم دليل المستخدم هذا ليطلعك خصيصاً على الوظائف والميزات المتوفرة في هاتفك الجوال. لبدء التشغيل بسرعة، ارجع إلى "مقدمة عن هاتفك الجوال"، "تركيب وتجهيز هاتفك الجوال"، و"استخدام الوظائف الأساسية".

## معلومات حقوق النسخ

الحقوق الخاصة بكل التقنيات والمنتجات التي يشتمل عليها هذا الجهاز هي ملكية خاصة بأصحابها المعنيين:

- Bluetooth® هي علامة تجارية مسجلة لشركة Bluetooth SIG, Inc. في جميع أنحاء العالم B015093.
- Java™ هي علامة تجارية لشركة Sun Microsystems, Inc.
- Windows Media Player® هي علامة تجارية مسجلة لشركة Microsoft Corporation.

# © 0168

← **يتبعه** – ترتيب الخيارات أو القوائم اللازم تحديدها لتنفيذ خطوة معينة؛ على سبيل المثال: في وضع القائمة، حدد الرسائل ← إنشاء رسالة جديدة (يمثل الرسائل، تتبعها إنشاء رسالة جديدة)

[ ] **فوسين مربعين** – مفاتيح الهاتف؛ على سبيل المثال: [ ] (تمثل الخروج من القائمة التشغيل)

< > **فوسين زاويين** – المفاتيح الأساسية التي تتحكم في وظائف مختلفة في كل شاشة؛ (على سبيل المثال: < موافق > تمثل المفتاح الأساسي موافق)

# المحتويات

## ١ معلومات السلامة والاستخدام .....

١ تحذيرات السلامة .....

٣ احتياطات السلامة .....

٥ معلومات هامة خاصة بالاستخدام .....

## ٩ مقدمة عن هاتفك الجوال .....

٩ المحتويات .....

١٠ تصميم الهاتف .....

١١ المفاتيح .....

١٢ شاشة العرض .....

١٣ الأيقونات .....

## ١٥ تركيب وتجهيز هاتفك الجوال .....

١٥ تركيب بطاقة SIM والبطارية .....

١٧ شحن البطارية .....

١٨ إدخال بطاقة الذاكرة (اختيارياً) .....

٣٤ ..... استخدام الوظائف المتقدمة للرسائل

٣٦ ..... استخدام الوظائف المتقدمة للموسيقى

## ٤٠ ..... استخدام الأدوات والتطبيقات

٤٠ ..... استخدام ميزة البلوتوث اللاسلكية

٤١ ..... تنشيط وإرسال رسالة طوارئ

٤٢ ..... تنشيط متعقب الهاتف

٤٣ ..... إجراء مكالمة مزيفة

٤٤ ..... تسجيل وتشغيل مذكرات صوتية

٤٥ ..... استخدام ميزة الرد الصوتي

٤٥ ..... تعديل الصور

٤٨ ..... طباعة الصور

٤٩ ..... تعديل الفيديو

٤٩ ..... استخدام ألعاب والتطبيقات

## ١٩ ..... استخدام الوظائف الأساسية

١٩ ..... تشغيل هاتفك وإيقافه

٢٠ ..... الوصول إلى القوائم

٢٠ ..... تخصيص هاتفك

٢٣ ..... استخدام الوظائف الأساسية للمكالمات

٢٤ ..... إرسال وعرض الرسائل

٢٦ ..... إضافة وإيجاد الأسماء

٢٧ ..... استخدام الوظائف الأساسية للكاميرا

٢٨ ..... الاستماع إلى الموسيقى

٢٩ ..... تصفح الويب

## ٣١ ..... استخدام الوظائف المتقدمة

٣١ ..... استخدام الوظائف المتقدمة للمكالمات

٣٣ ..... استخدام الوظائف المتقدمة لدليل الهاتف

٥٠	عرض التوقيات العالمية.....
٥١	ضبط واستخدام المنبهات.....
٥٢	استخدام الحاسبة.....
٥٢	تحويل العملات أو القياسات.....
٥٢	ضبط مؤقت تنازلي.....
٥٣	استخدام ساعة التوقيت.....
٥٣	إنشاء مهام جديدة.....
٥٣	إنشاء مذكرات صوتية.....
٥٣	إدارة التقويم.....

## **حل المشكلات ..... a**

## تحذيرات السلامة



WARNING

### احتفظ بالهاتف بعيداً عن متناول الأطفال الصغار والحيوانات المنزلية

احتفظ بالهاتف وملحقاته بعيداً عن متناول الأطفال الصغار أو الحيوانات.  
فالأجزاء الصغيرة قد تتسبب في إصابتهم أو اختناقهم إن تم ابتلاعها.

### حماية السمع

إن الاستماع من خلال السماعات بمستوى صوت عالٍ قد  
يؤذي السمع. استخدم أقل مستوى ممكن للصوت للاستماع  
للمحادثة أو للموسيقى.



# معلومات السلامة والاستخدام

يُراعى الالتزام بالاحتياطات التالية لتفادي أي أوضاع خطيرة أو غير  
قانونية وضمان أفضل أداء لهاتفك الجوال.



## تركيب الهواتف الجواله والأجهزة الخاصة بها بعناية

تأكد من تركيب أي هواتف جواله أو أي أجهزة مرتبطة بها في سيارتك بإحكام. تجنب وضع الهاتف والملحقات الخاصة به بالقرب من أو في منطقة استخدام الوسادة الهوائية. فالأجهزة اللاسلكية غير المركبة بطريقة سليمة قد تسبب إصابة خطيرة عند انتفاخ الوسادة الهوائية بسرعة.

## لا بد من التعامل مع البطاريات وأجهزة الشحن والتخلص منها بحرص

- استخدم فقط البطاريات وأجهزة الشحن المعتمدة من Samsung والمصممة خصيصاً لهاتفك. فالبطاريات وأجهزة الشحن غير المتوافقة قد تؤثر على الهاتف وتتسبب في تلفه.
- لا تتخلص من البطاريات أو الهواتف في النار على الإطلاق. اتبع القوانين المحلية المتعارف عليها عند التخلص من البطاريات أو الهواتف المستعملة.

- لا تضع البطاريات أو الهواتف على أجهزة تسخين، مثل أفران الميكروويف أو المواقد أو المشعات الحرارية. فقد تنفجر البطاريات عند فرط تسخينها.
- لا تحطم أو تثقب البطارية على الإطلاق. تجنب تعريض البطارية لضغط خارجي مرتفع، مما قد يؤدي إلى قصر الدارات الكهربائية الداخلية أو فرط التسخين.

## تجنب تداخل الهاتف مع منظمات النبض

حافظ على وجود ١٥ سم (٦ بوصات) على الأقل بين الهواتف الجواله ومنظمات النبض لتجنب حدوث التداخل المحتمل، حسبما توصي الشركات المصنعة ومجموعة الأبحاث المستقلة، "معهد أبحاث التقنية اللاسلكية". إذا كان هناك أي سبب يجعلك تشك في أن الهاتف يشوش على ويتداخل مع منظم النبض أو أي جهاز طبي آخر، فعليك إغلاق الهاتف فوراً والاتصال بالشركة المصنعة لمنظم النبض أو الجهاز الطبي للحصول على إرشادات.

# WARNING

## احتياطات السلامة



CAUTION

## القيادة الآمنة في جميع الأوقات

تجنب استخدام الهاتف أثناء القيادة والتزام بكل القوانين التي تحظر استخدام الهواتف الجواله أثناء القيادة. استخدم الملحقات التي تغنيك عن استخدام اليدين بهدف زيادة سلامتك متى أمكن.

## اتباع كل تحذيرات وقوانين السلامة

التزم بأي قوانين تحظر استخدام الهاتف الجوال في منطقة معينة.

## استخدام الملحقات المعتمدة من Samsung فقط

فاستخدام الملحقات غير المتوافقة قد يتلف الهاتف أو يتسبب في وقوع إصابات.

## إغلاق الهاتف في المناطق المعرضة للانفجار

لا تستخدم الهاتف في محطات إعادة التزويد بالوقود (محطات الخدمة) أو بالقرب من الوقود أو المواد الكيميائية. أغلق الهاتف عندما يُطلب منك ذلك في اللافتات أو الإرشادات التحذيرية. فقد يتسبب الهاتف في حدوث انفجارات أو حرائق في وحول مناطق تخزين ونقل الوقود أو المواد الكيميائية أو في مناطق التفجير. لا تخزن أو تحمل سوائل أو غازات قابلة للاشتعال أو مواد متفجرة في نفس حاوية الهاتف أو أجزائه أو كمالياته.

## تقليل مخاطر إصابات الحركة المتكررة

أثناء استخدام الهاتف، أمسك بالهاتف بقبضة مسترخية، واضغط على المفاتيح برفق، واستخدم الميزات الخاصة التي تقلل عدد المفاتيح التي يجب الضغط عليها (مثل النماذج والنص التنبؤي)، و اترك فواصل بين الاستخدامات.

## إغلاق المحمول بالقرب من الأجهزة الطبية

قد يتداخل الهاتف مع ويشوش على الأجهزة الطبية داخل المستشفيات أو منشآت الرعاية الصحية. اتبع كل القوانين والتحذيرات الملصقة وإرشادات الموظفين الطبيين.

## إغلاق الهاتف أو تعطيل الوظائف اللاسلكية أثناء التواجد في الطائرة

قد يتسبب الهاتف تداخلاً مع أو تشويشاً على أجهزة الطائرة. اتبع كل قوانين شركة الطيران وأغلق الهاتف أو انتقل إلى وضع تعطيل الوظائف اللاسلكية عندما يطلب منك ذلك موظفو شركة الطيران.

## حماية البطاريات وأجهزة الشحن من التلف

- تجنب تعريض البطاريات إلى درجات حرارة منخفضة أو مرتفعة للغاية (أقل من ٠ مئوية/٣٢ فهرنهايت أو أعلى من ٤٥ مئوية/١١٣ فهرنهايت). فدرجات الحرارة العالية أو المنخفضة للغاية قد تقلل من كفاءة البطاريات ومن عمرها.

- احرص على ألا تلامس البطاريات أي أجسام معدنية، فقد يؤدي ذلك إلى توصيل الطرفين الموجب + والسالب - للبطاريات وبالتالي تتلف البطارية بشكل مؤقت أو دائم.
- لا تستخدم إطلاقاً جهاز شحن تالف أو بطارية تالفة.

## التعامل مع الهاتف بحرص وعناية

- لا تسمح بتعرض الهاتف للبلل - فالسوائل قد تسبب أضرار خطيرة.
- لا تتعامل مع الهاتف بأيدي مبللة. فالماء قد يتلف الهاتف وقد تفقد كفاءة الصانع.
- تجنب استخدام الهاتف أو تخزينه في مناطق مغبرة أو غير نظيفة وذلك لتفادي تلف الأجزاء المتحركة.
- الهاتف عبارة عن جهاز إلكتروني معقد - لذا يجب حمايته من التأثيرات والتعامل العنيف معه لتجنب تلفه.
- لا تقم بطلاء الهاتف، لأن الطلاء قد يعوق الأجزاء المتحركة ويمنع التشغيل السليم.

## معلومات هامة خاصة بالاستخدام

### استخدم الهاتف في الوضع الطبيعي

تجنب ملامسة الهوائي الداخلي للهاتف.

### اترك مسؤولية صيانة الهاتف إلى المختصين بهذا الأمر

فالسماح لأشخاص غير مختصين بصيانة الهاتف قد يسفر عن تلف الهاتف، وسيبطل ذلك صلاحية الضمان.

### تأكد من طول فترة عمل البطارية والشاحن

- تجنب شحن البطاريات لأكثر من أسبوع، لأن فرط الشحن قد يقصر من عمر البطارية.
- البطاريات غير المستخدمة تفرغ شحنها بمرور الوقت ولا بد من إعادة شحنها قبل استخدامها.
- افصل الشاحن عن مصدر التيار عند عدم استخدامه.
- استخدم البطاريات للغرض المخصص لها فقط.

• في حالة اشتغال الهاتف على فلاش كاميرا أو ضوء، تجنب استخدامه بالقرب من عيون الأطفال أو الحيوانات.

• قد يتلف الهاتف إذا تعرض لمجالات مغناطيسية. لذا لا تستخدم حقائب الحمل أو الملحقات المزودة بأقفال مغناطيسية، ولا تجعل الهاتف يتلامس مع مجالات مغناطيسية لفترات طويلة.

### تجنب التداخل مع الأجهزة الإلكترونية الأخرى

ينبعث من الهاتف إشارات تردد راديو (RF) قد تتداخل مع الأجهزة الإلكترونية المكشوفة أو المحجوبة بطريقة غير سليمة، مثل منظمات النبض وسماعات الصم والأجهزة الطبية وغيرها من الأجهزة الإلكترونية الأخرى الموجودة في المنازل أو السيارات. ارجع إلى الشركات المصنعة للأجهزة الإلكترونية من أجل حل أي مشكلات تداخل تواجهك.

## التعامل مع بطاقات SIM وبطاقات الذاكرة بعناية

- لا تَقم بنزع البطاقة بينما يقوم الهاتف بنقل المعلومات أو الوصول إليها، لأن ذلك قد يؤدي إلى فقدان البيانات و/أو تلف البطاقة أو الهاتف.
- يجب حماية البطاقات من الصدمات القوية والكهرباء الساكنة و التشويش الكهربائي الصادر من الأجهزة الأخرى.
- ستؤدي عمليات النسخ والمسح المتكررة إلى تقصير عمر بطاقات الذاكرة.
- لا تلمس أطراف التوصيل ذات اللون الذهبي بأصابعك أو بأجسام معدنية. وفي حالة اتساخ البطاقة، امسحها بقمشة ناعمة.

## ضمان الوصول إلى خدمات الطوارئ

قد لا يكون من الممكن إجراء مكالمات الطوارئ من الهاتف في بعض المناطق أو الظروف. قبل السفر إلى مناطق بعيدة أو مناطق غير متطورة، عليك بترتيب وسيلة بديلة للاتصال بموظفي خدمات الطوارئ.

## معلومات حول شهادة معدل الامتصاص الخاص (SAR)

يتوافق الهاتف مع معايير الاتحاد الأوروبي (EU) التي تحد التعرض البشري لطاقة تردد الراديو (RF) المنبعثة من أجهزة الراديو والاتصالات السلكية واللاسلكية. تمنع هذه المعايير بيع الهواتف الجواله التي تتجاوز الحد الأقصى لمستوى التعريض (المعروف باسم «معدل الامتصاص الخاص»، أو SAR) والبالغ ٢,٠ واط لكل كيلو جرام.

أثناء الاختبار، بلغ الحد الأقصى من معدل الامتصاص الخاص (SAR) المسجل لهذا الطراز ٠,٥١٨ واط لكل كيلو جرام. وفي الاستخدام الطبيعي، يُحتمل أن يكون معدل الامتصاص الخاص (SAR) الفعلي أقل بكثير، لأن الهاتف مصمم لينبعث منه طاقة تردد الراديو (RF) الضرورية فقط لإرسال إشارة إلى أقرب محطة رئيسية. من خلال انبعاث مستويات أقل تلقائياً متى أمكن من الهاتف، فإنه يقلل التعرض الكلي لطاقة تردد الراديو.

## التخلص السليم من البطاريات الموجودة في هذا المنتج

(هذا مطبق داخل الاتحاد الأوروبي والدول الأوروبية الأخرى مع أنظمة منفصلة لإعادة البطاريات)



إن ظهرت تلك العبارة على البطارية أو الدليل أو الحزمة، فهذا يعني أنه لا يمكن التخلص من البطاريات الموجودة في هذا المنتج مع غيرها من الأجهزة المنزلية عند انتهاء فترة العمل بها. عند ظهور ذلك على البطارية، فإن الرموز الكيميائية Hg أو Cd أو Pb تشير إلى أن البطارية تحتوي على الزئبق أو الكاديوم أو الرصاص فوق مستويات الإسناد المذكورة في توجيه الاتحاد الأوروبي رقم ٦٦/٢٠٠٦. فإذا لم يتم التخلص من البطاريات بشكل سليم، فقد تسبب هذه المواد ضرراً على صحة الإنسان أو على البيئة.

ولحماية الموارد الطبيعية وللتشجيع على إعادة استخدام المواد، يُرجى فصل البطاريات عن أنواع النفايات الأخرى وإعادة تدويرها من خلال نظام إعادة البطاريات المجاني المحلي.

## التخلص السليم من هذا المنتج

(نفايات الأجهزة الكهربائية والإلكترونية)



(هذا مطبق داخل الدول الأوروبية والاتحاد الأوروبي مع أنظمة تجميع منفصلة)

إن ظهرت تلك العبارة على أي من مطبوعات المنتج أو ملحقاته، فهذا يعني أنه لا يمكن التخلص من هذا المنتج أو ملحقاته الإلكترونية (مثل الشاحن، السماعة، كابل USB) مع غيره من الأجهزة المنزلية عند انتهاء فترة العمل به. ولمنع أي احتمال للتأثير على البيئة أو على صحة الأفراد من التخلص غير السليم من النفايات، يُرجى فصل هذا النوع عن غيره من النفايات وإعادة تدويره بشكل مسؤول للتشجيع على إعادة استخدام المواد.

على مستخدمي الأجهزة المنزلية الاتصال إما بالموزع أو بمكان شراء المنتج، أو مكتب الحكومة المحلية، للحصول على تفاصيل حول مكان وكيفية إعادة تدوير المنتج بشكل آمن للبيئة.

المستخدمون من رجال الأعمال عليهم الاتصال بالمورد ومراجعة الشروط الواردة في عقد الشراء. لا بد من عدم خلط هذا المنتج مع غيره من النفايات عند التخلص منه.

## إخلاء المسؤولية

SAMSUNG، تحت أي ظرف بما فيها الإهمال، مسؤولة، سواء من ناحية العقد أو الضرر، عن أي أضرار مباشرة أو غير مباشرة أو عرضية أو خاصة أو تبعية، أو عن أتعاب المحاماة أو المصروفات أو أي أضرار أخرى ناشئة عن، أو مرتبطة بأي معلومات مضمنة في، أو كنتيجة لاستخدام أي محتويات أو خدمات من جانبك أو أي طرف ثالث، حتى إذا تم إخطارها باحتمالية وقوع هذه الأضرار."

يمكن إنهاء خدمات الأطراف الثالثة أو التوقف عن استخدامها في أي وقت، ولا تؤكد Samsung أو تضمن أن أي محتويات أو خدمات ستظل متوفرة لأي فترة من الوقت. يتم إرسال المحتويات والخدمات بواسطة أطراف ثالثة عن طريق الشبكات ووسائل الإرسال التي لا تتحكم فيها Samsung. دون الحد من عمومية إخلاء المسؤولية هذا، تخلي Samsung مسؤوليتها صراحة عن أي التزام أو مسؤولية عن أية مقاطعة أو إيقاف لأي محتويات أو خدمات يتم توفيرها من خلال هذا الجهاز.

ولا تكون Samsung مسؤولة عن أو ملتزمة بخدمة العملاء المرتبطة بالمحتويات والخدمات. وأي سؤال أو طلب خدمة يتعلق بالمحتويات أو الخدمات ينبغي توجيهه مباشرة إلى مزودي المحتويات والخدمات المعنيين.

إن بعض المحتويات والخدمات التي يتم الوصول إليها عبر هذا الجهاز هي ملك أطراف ثالثة، ولذلك تكون محمية بحقوق الطبع والنشر وقوانين براءات الاختراع والعلامات التجارية المسجلة و/أو قوانين الملكية الفكرية. يتم تقديم هذه المحتويات والخدمات فقط من أجل الاستخدام الشخصي غير التجاري. ولا يجوز لك استخدام أي محتويات أو خدمات بطريقة لم يتم التصريح بها من جانب مالك المحتوى أو مزود الخدمة. دون الحد مما سبق، وما لم يتم التصريح بذلك صراحة من جانب مالك المحتوى أو مزود الخدمة المناسب، لا يجوز لك تعديل أو نسخ أو إعادة نشر أو تحميل أو نشر أو نقل أو ترجمة أو بيع أو إنشاء أعمال مشتقة من أو استغلال أو توزيع، بأي طريقة أو وسيلة، أي محتويات أو خدمات يتم عرضها من خلال هذا الجهاز.

"المحتويات والخدمات الخاصة بأطراف ثالثة يتم تقديمها "على حالتها".

ولا تضمن SAMSUNG المحتويات أو الخدمات المقدمة بهذه الطريقة، سواء صراحة أو ضمناً، لأي غرض. تخلي SAMSUNG مسؤوليتها صراحة عن أي ضمانات ضمنية، بما فيها ولكن دون الاقتصار على، ضمانات قابلية الاتجار أو الملاءمة لغرض معين. لا تضمن SAMSUNG دقة أو صلاحية أو انضباط وقت أو قانونية أو اكتمال أي محتويات أو خدمات يتم توفيرها من خلال هذا الجهاز، ولن تكون

## المحتويات

تحقق من وجود الأشياء التالية داخل صندوق المنتج:

- الهاتف الجوال
- البطارية
- محول السفر (الشاحن)
- دليل المستخدم

الأشياء المرفقة مع الهاتف قد تختلف حسب البرنامج والملحقات التي تتيحها المنطقة التي تقيم بها أو التي يقدمها مزود الخدمة. يمكنك الحصول على ملحقات إضافية من موزع Samsung المحلي الخاص بك.



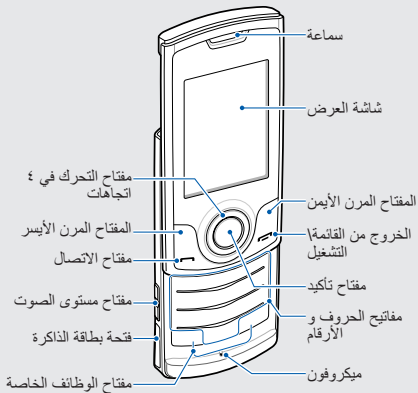
# مقدمة عن هاتفك الجوال

سوف تتعرف في هذا القسم على تصميم و مفاتيح و شاشة و أيقونات هاتفك الجوال.

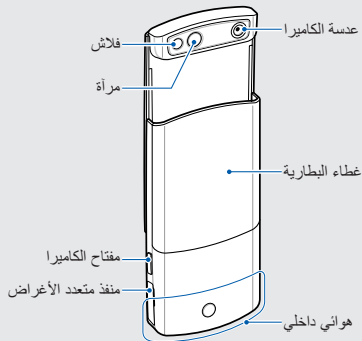


## تصميم الهاتف

تشتمل الجهة الأمامية من هاتفك على المفاتيح والميزات التالية:



تشتمل الجهة الخلفية من هاتفك على المفاتيح والميزات التالية:



إن إغلاق الهاتف يقلل تلقائياً المفاتيح لتفادي الضغط عليها بطريق الخطأ. لإلغاء قفل تلك المفاتيح، اضغط على <إلغاء القفل> ← <موافق>.



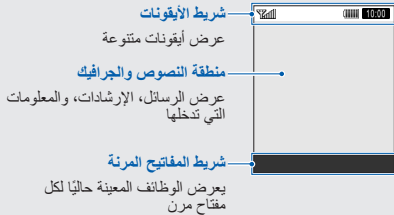
المفتاح	الوظيفة
	اتصال
	إجراء أو الرد على مكالمة؛ في وضع الجاهزية، يمكن استرداد الأرقام التي تم الاتصال بها، أو لم يتم الرد عليها، أو تم استقبالها مؤخراً
	الخروج من القائمة التشغيل
	قم بتشغيل الهاتف ومن ثم إيقاف تشغيله (اضغط بشكل مطول)؛ إنهاء مكالمة؛ في وضع القائمة، قم بإلغاء الإدخال وارجع إلى وضع الجاهزية
	حروف وأرقام
	لإدخال الأرقام والحروف والرموز الخاصة؛ في وضع الجاهزية، اضغط بشكل مطول على [1] للوصول إلى الرسائل الصوتية و[0] لإدخال رمز الاتصال الدولي
	الوظائف الخاصة
	لإدخال الرموز الخاصة أو تنفيذ وظائف خاصة؛ في وضع الجاهزية، اضغط بشكل مطول على [#] للوصول إلى الوضع الصامت؛ اضغط بشكل مطول على [*] لإدخال رمز توقف بين الأرقام



## المفاتيح

المفتاح	الوظيفة
	تنفيذ الإجراءات المشار إليها بأشكال شاشة العرض
	في وضع الجاهزية، يستخدم في الوصول إلى القوائم المعرفة بواسطة المستخدم (يسار/يمين/أعلى/أسفل)؛ في وضع القائمة، يستخدم في التحرك خلال خيارات القائمة
	مفاتيح تصفح في اتجاهات
	في وضع الجاهزية، يستخدم في الوصول إلى القوائم المبسطة؛ في وضع الجاهزية، يستخدم في تشغيل متصفح الويب (اضغط بشكل مطول)؛ في وضع القائمة، يستخدم في تحديد خيار القائمة المميزة أو في تأكيد إدخال معين
	تأكيد

## شاشة العرض


تحتوي شاشة الهاتف على ثلاث مناطق:



المفتاح	الوظيفة
	مستوى الصوت تعديل مستوى صوت الهاتف
	الكاميرا في وضع الجاهزية، قم بتشغيل الكاميرا (اضغط بشكل مطول)؛ في وضع الكاميرا، التقط صورة أو قم بتسجيل فيديو

## الأيقونات

تعرف على الأيقونات التي تظهر على شاشة العرض الخاصة بك.

الأيقونة	المعنى
	قوة الإشارة
	شبكة GPRS متصلة
	شبكة EDGE متصلة
	المكالمة جارية
	ميزة رسائل الطوارئ فعالة
	عدة بلوتوث للسيارة بدون استخدام الأيدي أو السماعة متصلة
	البلوتوث فعال
	المنبه فعال
	الاتصال بصفحة ويب محمية

الأيقونة	المعنى
	تحويل المكالمات فعال
	التجوال (خارج منطقة الخدمة العادية)
	رسالة نصية جديدة (SMS)
	رسالة متعددة الوسائط جديدة (MMS)
	رسالة بريد إلكتروني جديدة
	رسالة بريد صوتي جديدة
	رسالة صوتية جديدة
	تحديث قوائم التشغيل
	جاري عرض الموسيقى
	توقف تشغيل الموسيقى
	بطاقة الذاكرة مدخلة



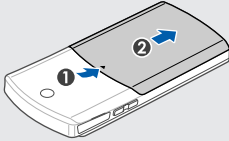
الأيقونة	المعنى
	تشغيل راديو FM
	وضع عادي فعال
	وضع صامت فعال
	مستوى شحن البطارية
	الوقت الحالي


## تركيب بطاقة SIM والبطارية

عند الاشتراك في خدمة الهاتف الخليوي، سوف تتلقى وحدة تعريف المشترك، أو بطاقة SIM، مع تفاصيل الاشتراك، مثل رقم التعريف الشخصي (PIN) والخدمات الاختيارية.

لتركيب بطاقة SIM والبطارية،

١. ارفع غطاء البطارية.

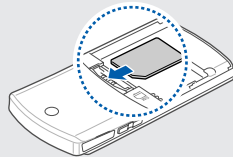


إن كان الهاتف قيد التشغيل، اضغط بشكل مطول على  لإغلاقه.

# تركيب وتجهيز هاتفك الجوال

ابدأ بتركيب وإعداد هاتفك الجوال للاستخدام الأولي.

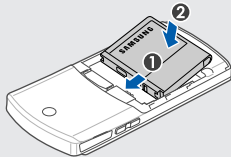
٢. أدخل بطاقة الهاتف.



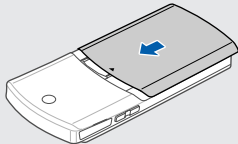
ضع بطاقة SIM في الهاتف بحيث تكون الأطراف الملونة بالذهبي باتجاه الأسفل.



٣. أدخل البطارية.



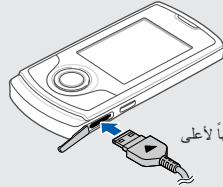
٤. أعد غطاء البطارية إلى مكانه.



## شحن البطارية

قبل استخدام الهاتف للمرة الأولى، يجب عليك شحن البطارية.

١. افتح غطاء المنفذ متعدد الأغراض الموجود على جانب الهاتف.
٢. أوصل الطرف الصغير من الشاحن داخل المنفذ متعدد الأغراض.



يكون المثلث متجهاً لأعلى

يمكن أن يؤدي توصيل الشاحن بطريقة غير سليمة إلى إحداث أضرار خطيرة بالهاتف. أي تلف ينتج عن سوء الاستخدام قد يخرج الهاتف من الضمان.



٣. أوصل الطرف الكبير للشاحن بمصدر التيار.

٤. عند شحن البطارية بالكامل (أي تتوقف الأيقونة [|||||] عن التحرك)، افصل الشاحن عن مصدر التيار.

٥. افصل الشاحن عن الهاتف.

٦. أغلق غطاء المنفذ متعدد الأغراض.

### حول مؤشر انخفاض مستوى البطارية

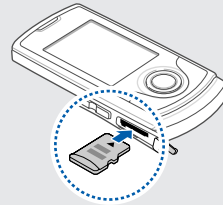


حينما ينخفض مستوى شحن البطارية، سيصدر الهاتف نغمة تنبيه ويعرض رسالة تفيد بذلك. ستكون أيقونة البطارية فارغة وتومض. إذا انخفض مستوى البطارية بدرجة كبيرة، سيتم إيقاف الهاتف تلقائياً. أعد شحن البطارية للاستمرار في استخدام الهاتف.



## إدخال بطاقة الذاكرة (اختيارياً)

- لحفظ ملفات وسائط متعددة إضافية، يلزمك إدخال بطاقة الذاكرة. يقبل هاتفك إدخال بطاقات ذاكرة نوعية microSD™ حتى سعة ٨ جيجابايت (حسب الشركة المصنعة لبطاقة الذاكرة ونوعها).
١. افتح غطاء فتحة بطاقة الذاكرة الموجودة على جانب الهاتف.
  ٢. أدخل بطاقة الذاكرة بحيث تكون جهة الملصق نحو الأعلى.



٣. ادفع بطاقة الذاكرة في فتحة بطاقة الذاكرة حتى يتم قفلها في المكان المخصص لها.

لنزع بطاقة الذاكرة، ادفعها برفق إلى أن تخرج من الهاتف، ثم اسحب بطاقة الذاكرة خارج فتحة بطاقة الذاكرة.

## تشغيل هاتفك وإيقافه

لتشغيل هاتفك،

١. افتح الهاتف.

٢. اضغط بشكل مطول على [🔴].

٣. أدخل رمز PIN واضغط <موافق> (إذا لزم الأمر).

٤. عندما يفتح معالج الإعداد، قم بتخصيص هاتفك حسب الحاجة باتباع الشاشة.

لإيقاف تشغيل هاتفك، كرر الخطوتين ١ و ٢ الموضحتين أعلاه.

## التحويل إلى وضع غير متصل

بالتحويل إلى الوضع غير متصل، يمكنك استخدام الخدمات غير الشبكية لهاتفك في المناطق التي يحظر فيها استخدام الأجهزة اللاسلكية، مثل الطائرات والمستشفيات.

# استخدام الوظائف الأساسية

تعلم كيفية إجراء العمليات الأساسية واستخدام الميزات الأساسية لهاتفك الجوال.

## تخصيص هاتفك

احصل على المزيد من هاتفك عن طريق تخصيصه لكي يتوافق مع تفضيلاتك.

### تعديل مستوى الصوت للغمات الأساسية

في وضع الجاهزية، اضغط على مفتاح درجة الصوت لأعلى أو أسفل لتعديل درجة صوت النغمة الأساسية.

### التحويل إلى أو من الوضع الصامت

في وضع الجاهزية، اضغط بشكل مطول على [#] لتشغيل الوضع الصامت أو إلغاؤه بهاتفك.

### تغيير نغمة الرنين الخاصة بك

1. في وضع القائمة، حدد الضبط ← أوضاع الهاتف.
2. قم بالانتقال إلى وضع الهاتف الذي تستخدمه.

للتحويل إلى الوضع غير متصل، في وضع القائمة، حدد الضبط ← أوضاع الهاتف ← غير متصل.

اتبع كل التحذيرات والتوجيهات المقدمة من الموظف الرسمي بخصوص الأماكن التي يحظر فيها استخدام الأجهزة اللاسلكية.



## الوصول إلى القوائم

للوصول إلى قوائم هاتفك،

1. في وضع الجاهزية، اضغط على <القائمة> للوصول إلى وضع القائمة.
2. استخدم مفتاح التنقل للوصول إلى قائمة أو خيار معين.
3. اضغط على <اختيار>، <حفظ>، أو [OK] لتأكيد الخيار المحدد.
4. اضغط على <رجوع> للانتقال مستوى واحد إلى الأعلى؛ أو اضغط [↩] للعودة إلى نمط الجاهزية.

## حدد خلفية (وضع الجاهزية)

١. في وضع القائمة، حدد الضبط ← ضبط الشاشة والإضاءة ← الشاشة الرئيسية.
٢. قم بالتمرير إلى اليسار أو اليمين إلى الصور.
٣. حدد خلفية.
٤. حدد فئة صورة ← صورة.
٥. اضغط على <اختيار> أو <اختيار> ← <ضبط>.
٦. اضغط على <حفظ>.

## تحديد موضوع للعرض

لتحديد موضوع،

١. في وضع القائمة، حدد الضبط ← ضبط الشاشة والإضاءة ← موضوعي.
٢. قم بالتمرير إلى موضوع معين واضغط على <اختيار>.

٣. اضغط على <خيارات> ← تعديل ← نغمة رنين المكالمات الصوتية.

٤. حدد فئة نغمة رنين ← نغمة رنين.
  ٥. اضغط على <خيارات> ← اختيار (إذا لزم الأمر).
  ٦. اضغط على <حفظ>.
- للتحويل إلى وضع آخر، حدده من اللائحة.

## إنشاء وضع هاتف

١. في وضع القائمة، حدد الضبط ← أوضاع الهاتف.
٢. اضغط على <خيارات> ← إنشاء.
٣. أدخل اسماً للوضع واضغط على <خيارات> ← حفظ.
٤. قم بتخصيص ضبط الصوت حسبما تريد.
٥. عند الانتهاء، اضغط على <حفظ>.

لإنشاء وتطبيق موضوع،

١. في وضع القائمة، حدد الضبط ← ضبط الشاشة والإضاءة ← موضوعي.
٢. قم بالتمرير إلى إنشاء جديد واضغط على <اختيار>.
٣. قم بتخصيص الموضوع حسبما تريد باتباع الشاشة.
٤. عند الانتهاء، أدخل اسماً للموضوع واضغط على <حفظ>.
٥. اضغط على <نعم> لتطبيق موضوع.

### ضبط اختصارات القوائم

١. في وضع القائمة، حدد الضبط ← ضبط الهاتف ← الاختصارات.
٢. حدد مفتاحاً لاستخدامه كاختصار.
٣. حدد قائمة لتعيينها إلى مفتاح الاختصار.

### استخدام القوائم المبسطة

لإعداد بنود القائمة المبسطة،

١. في وضع الجاهزية، اضغط على [OK].
٢. اضغط على <خيارات> ← تخصيص اللوحة.
٣. حدد القوائم المفضلة الخاصة بك.
- اضغط على <خيارات> ← فتح لتحديد قوائم فرعية (إذا لزم الأمر).
٤. اضغط على <حفظ>.
- للوصول إلى بند معين من القوائم المبسطة،
١. في وضع الجاهزية، اضغط على [OK].
٢. قم بالتمرير إلى بند القائمة الذي تريده واضغط على [OK].

## قفل هاتفك

١. في وضع القائمة، حدد الضبط ← الحماية ← قفل الهاتف ← فعال.
  ٢. أدخل كلمة مرور تتكون من ٤ إلى ٨ حروف واضغط على <موافق>.
  ٣. أدخل كلمة المرور الجديدة مرة أخرى واضغط على <موافق>.
- في المرة الأولى التي تدخل فيها إلى قائمة معينة تتطلب كلمة مرور، سيتم مطالبتك بإنشاء كلمة مرور وتأكيدھا.
- شركة Samsung غير مسؤولة عن أي فقد لكلمات المرور أو المعلومات الخاصة أو أي أضرار أخرى تنتج عن استخدام برنامج غير قانوني.



## استخدام الوظائف الأساسية للمكالمات

تعلم كيفية إجراء مكالمات أو الرد عليها واستخدام وظائف المكالمات الأساسية

### إجراء مكالمة

١. في وضع الجاهزية، أدخل رمز منطقة ورقم هاتف.
٢. اضغط على [ ] للاتصال بالرقم.
٣. لإنهاء المكالمة، اضغط على [ ] .

### الرد على مكالمة

١. عندما تتلقى مكالمة، اضغط على [ ] .
٢. لإنهاء المكالمة، اضغط على [ ] .

### تعديل مستوى الصوت

لتعديل مستوى الصوت خلال مكالمة، اضغط على مفتاح درجة الصوت إلى الأعلى أو الأسفل.

## استخدام ميزة مكبر صوت الهاتف

١. خلال المكالمات، اضغط على [OK] ← <نعم> لتنشيط مجهر الصوت.

٢. للعودة إلى السماع، اضغط على [OK] مرة أخرى.

في البيئة التي يظهر فيها ضوضاء، قد تجد صعوبة في سماع المكالمات أثناء استخدام ميزة مكبر صوت الهاتف. للحصول على أداء صوتي أفضل، استخدم وضع الهاتف العادي.



## استخدام السماع

بتوصيل السماع المرفقة بالمنفذ متعدد الوظائف، يمكنك إجراء والرد على مكالمات:

- لإعادة الاتصال بآخر مكالمة، اضغط بشكل مطول على زر السماع.
- للرد على مكالمة، اضغط على زر السماع.
- لإنهاء مكالمة، اضغط على زر السماع.

## تسجيل محادثة

١. خلال المكالمة، اضغط على <خيارات> ← تسجيل المكالمة.
٢. اضغط على [OK] لبدء التسجيل.
٣. اضغط على مفتاح التنقل إلى الأسفل لإيقاف التسجيل.

## إرسال وعرض الرسائل

تعلم كيفية إرسال أو عرض رسائل نصية (SMS)، ورسائل متعددة (MMS)، أو رسائل بريد إلكتروني.

## إرسال نص أو رسالة وسائط متعددة

١. في وضع القائمة، حدد الرسائل ← إنشاء رسالة جديدة ← رسالة.
٢. أدخل رقم وجهة أو عنوان بريد إلكتروني وقم بالتمرير لأسفل.
٣. أدخل نص رسالتك. ◀ ص. ٢٥
- لإرسال رسالة نصية، انتقل إلى الخطوة رقم ٥.
- لإرفاق وسائط متعددة، تابع مع الخطوة رقم ٤.

## إدخال نص

عند إدخال نص، يمكنك تغيير وضع إدخال النص.

- اضغط بشكل مطول على [\*] للتحويل بين الوضعين T9 و ABC. حسب دولتك، قد يكون بمقدورك الوصول إلى وضع إدخال للغتك الخاصة.
  - اضغط على [\*] لتغيير الحالة أو التحويل إلى وضع الرقم.
  - اضغط مع الاستمرار في الضغط على [#] للتحويل إلى وضع الرمز.
- أدخل نصاً في أحد الأوضاع التالية:

الوظيفة	الوضع
اضغط على المفتاح الحرفي الرقمي المناسب حتى يظهر الحرف الذي تريده على شاشة العرض.	ABC
<p>١. اضغط على مفتاتيح الحروف الرقمية المناسبة لإدخال كلمة كاملة.</p> <p>٢. عند عرض الكلمة بطريقة صحيحة، اضغط على [#] لإدخال مسافة. إذا لم تظهر الكلمة الصحيحة، حدد كلمة بديلة من اللائحة التي تظهر.</p>	T9

٤. اضغط على <خيارات> ← إضافة وسائط لإضافة عنصر.

٥. اضغط على [OK] ← إرسال لإرسال الرسالة.

## إرسال بريد إلكتروني

١. في وضع القائمة، حدد الرسائل ← إنشاء رسالة جديدة ← البريد الإلكتروني.
٢. أدخل عنوان بريد إلكتروني وقم بالتمرير لأسفل.
٣. أدخل موضوعاً وقم بالتمرير لأسفل.
٤. أدخل نص بريدك الإلكتروني.
٥. اضغط على <خيارات> ← إلحاق وسائط وقم بإرفاق ملف (إذا لزم الأمر).
٦. اضغط على [OK] ← إرسال لإرسال الرسالة.



الوظيفة	الوضع
اضغط على المفتاح الحرفي الرقمي المناسب لإدخال رقم.	الرقم
اضغط على المفتاح الحرفي الرقمي المناسب لتحديد رمز.	الرمز

## إضافة وإيجاد الأسماء

تعرف على أساسيات استخدام ميزة دليل الهاتف.

### إضافة اسم جديد

1. في وضع الجاهزية، أدخل رقم هاتف واضغط على <خيارات>.
2. حدد **حفظ** ← موقع ذاكرة (هاتف أو SIM) ← **جديد**.
3. حدد نوع رقم (إذا لزم الأمر).
4. أدخل معلومات الاسم.
5. اضغط على <خيارات> ← **حفظ** لإضافة الاسم إلى الذاكرة.

### إيجاد اسم

1. في وضع القائمة، حدد دليل الهاتف.
2. أدخل الحروف الأولى من الاسم الذي تريد إيجاده.
3. حدد الاسم من لائحة البحث.

### عرض رسائل نصية أو وسائط متعددة

1. في وضع القائمة، حدد الرسائل ← رسائل ← الواردة.
2. حدد رسالة نصية أو وسائط متعددة.

### عرض بريد إلكتروني

1. في وضع القائمة، حدد الرسائل ← رسائل ← صندوق البريد الإلكتروني.
2. حدد راجع البريد الإلكتروني الجديد.
3. حدد بريداً إلكترونياً أو عنواناً.
4. إذا قمت بتحديد عنوان، اضغط على <خيارات> ← تحميل  
لعرض نص البريد الإلكتروني.



بمجرد العثور على اسم معين، يمكنك:

- الاتصال بالاسم عن طريق الضغط على [↵]
- تعديل معلومات الاسم عن طريق الضغط على [OK]

## استعراض الصور

في وضع القائمة، حدد ملفاتي ← الصور ← صوري الفوتوغرافية  
← ملف صورة.

## التقاط فيديو

١. في وضع الجاهزية، اضغط بشكل مطول على مفتاح الكاميرا لتشغيل الكاميرا.
٢. اضغط على [1] للتحويل إلى الوضع تسجيل.
٣. قم بتدوير الهاتف عكس عقارب الساعة إلى عرض منظر طبيعي.
٤. ركز العدسة على الهدف المراد تصويره لإجراء أي تعديلات.
٥. اضغط على [OK] أو مفتاح الكاميرا لبدء التسجيل.
٦. اضغط على <⏏>، [OK]، أو اضغط على مفتاح الكاميرا لإيقاف التسجيل.
- يتم حفظ الفيديو تلقائياً.
٧. اضغط على <⏏> أو مفتاح الكاميرا لتسجيل فيديو آخر (الخطوة ٤).

## استخدام الوظائف الأساسية للكاميرا

تعرف على أساسيات التقاط وعرض الصور والفيديو.

## التقاط الصور

١. في وضع الجاهزية، اضغط بشكل مطول على مفتاح الكاميرا لتشغيل الكاميرا.
٢. قم بتدوير الهاتف عكس عقارب الساعة إلى عرض منظر طبيعي.
٣. ركز العدسة على الهدف المراد تصويره لإجراء أي تعديلات.
٤. اضغط على [OK] أو مفتاح الكاميرا لالتقاط صورة.
- يتم حفظ الصورة تلقائياً.
٥. اضغط على <⏏> أو مفتاح الكاميرا لالتقاط صورة (الخطوة ٣).

## عرض الفيديو

في وضع القائمة، حدد ملفاتي ← الفيديو ← مشاهد الفيديو الخاصة ← ملف فيديو.

## الاستماع إلى الموسيقى

تعرف على كيفية الاستماع إلى الموسيقى بواسطة مشغل الموسيقى أو راديو FM.

### الاستماع إلى راديو FM

١. قم بتوصيل السماعة المرفقة بالمنفذ متعدد الأغراض الخاص بالهاتف.

٢. في وضع القائمة، حدد راديو FM.

٣. اضغط على [OK] لتشغيل راديو FM.

٤. اضغط <نعم> لبدء التوليف الذاتي.

يقوم الراديو بمسح وحفظ المحطات تلقائياً.

في المرة الأولى التي تقوم فيها بتشغيل راديو FM، ستتم مطالبتك ببدء التوليف الذاتي.



٥. قم بالتمرير إلى الأعلى أو الأسفل للوصول إلى محطة راديو.

٦. إذا كنت تريد الحصول على معلومات حول الأغنية التي تستمع إليها، اضغط على <خيارات> ← البحث عن الموسيقى. ◀ ص. ٤٩

٧. لإيقاف تشغيل راديو FM، اضغط على [OK].

### الاستماع إلى ملفات الموسيقى

ابدأ بنقل الملفات إلى هاتفك أو بطاقة الذاكرة:

• تنزيل من الويب اللاسلكي. ◀ ص. ٢٩

• تنزيل من جهاز الكمبيوتر باستخدام برنامج Samsung PC Studio الاختياري. ◀ ص. ٣٦

• استقبال بواسطة بلوتوث. ◀ ص. ٣٢

• انسخ بطاقة الذاكرة الخاصة بك. ◀ ص. ٣٧

• مزمنة مع Windows Media Player 11. ◀ ص. ٣٧

بعد نقل ملفات الموسيقى إلى هاتفك أو بطاقة الذاكرة:

١. في وضع القائمة، حدد **الموسيقى** ← **مشغل الموسيقى**.
٢. حدد فئة موسيقى ← ملف موسيقى.
٣. تحكم في العرض باستخدام المفاتيح التالية:

المفتاح	الوظيفة
OK	إيقاف العرض مؤقتاً أو استئنافه.
مستوى الصوت	تعديل مستوى الصوت
مفاتيح الاتجاهات	• يسار: التجاوز للخلف؛ البحث للخلف في ملف (اضغط مطولاً)
	• يمين: التجاوز للأمام؛ البحث للأمام في ملف (اضغط مطولاً)
	• أعلى: فتح قائمة العرض
	• أسفل: إيقاف العرض

## تصفح الويب

تعرف على كيفية الوصول إلى صفحات الويب المفضلة وتعليمها.

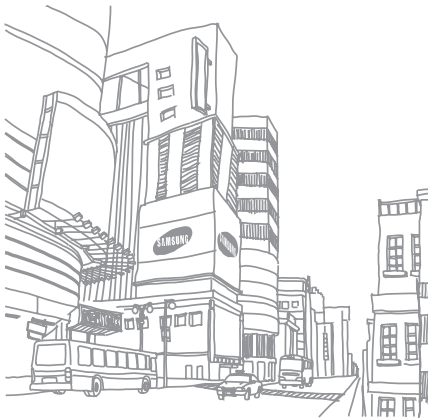
## تصفح صفحات الويب

١. في وضع القائمة، حدد **المتصفح** ← **صفحة البدء** لبدء صفحة البدء الخاصة بمزود الخدمة الخاص بك.
٢. تنتقل بين صفحات الويب باستخدام المفاتيح التالية:

المفتاح	الوظيفة
مفاتيح الاتجاهات	التمرير إلى الأعلى أو الأسفل على صفحة ويب
OK	حدد بنداً
<رجوع>	عودة إلى الصفحة السابقة
<خيارات>	الوصول إلى لائحة من خيارات المتصفح

## تعليم صفحات الويب المفضلة

١. في وضع القائمة، حدد المتصفح ← العلامات.
٢. اضغط على <خيارات> ← إضافة علامة.
٣. أدخل عنوان صفحة وعنوان ويب (URL).
٤. اضغط على [OK].



# استخدام الوظائف المتقدمة

تعلم كيفية إجراء العمليات المتقدمة واستخدام الميزات الإضافية لهاتفك الجوال.

## استخدام الوظائف المتقدمة للمكالمات

تعرف على إمكانيات الاتصال الإضافية لهاتفك

### عرض المكالمات الفائتة والاتصال بها

سيعرض هاتفك المكالمات الفائتة على شاشة العرض. للاتصال بالرقم الخاص بمكالمة فائتة،

١. اضغط على <عرض>.
٢. قم بالتمرير إلى المكالمة الفائتة التي تريد الاتصال بها.
٣. اضغط على [⌚] للاتصال.

### الاتصال برقم تم الاتصال به مؤخراً

١. في وضع الجاهزية، اضغط على [⌚] لعرض لائحة بالأرقام الحديثة.
٢. قم بالتمرير إلى الرقم الذي تريده واضغط على [⌚] لإجراء الاتصال.

## تعليق مكالمة وتحميل مكالمة معلقة

اضغط على <تعليق> لتعليق مكالمة أو اضغط على <استئناف> لاستئناف مكالمة معلقة.

## الاتصال بمكالمة ثانية

إذا كانت شبكتك تدعم هذه الوظيفة، يمكنك الاتصال برقم آخر أثناء المكالمة:

1. اضغط على <تعليق> لتعليق المكالمة الأولى.
2. أدخل المكالمة الثانية للاتصال واضغط على [↩].
3. اضغط على <انتقال> للتحويل بين المكالمتين.
4. لإنهاء المكالمة المعلقة، اضغط على <خيارات> ← إنهاء ← مكالمة معلقة.
5. لإنهاء المكالمة الحالية، اضغط على [↩].

## الرد على مكالمات ثانية

إذا كانت شبكتك تدعم هذه الوظيفة، يمكنك الرد على مكالمات واردة ثانية:

1. اضغط على [↩] للرد على المكالمة الثانية.
2. يتم تعليق المكالمة الأولى تلقائياً.
3. اضغط على <انتقال> للتحويل بين المكالمتين.

## إجراء مكالمات متعددة الأطراف (مكالمة جماعية)

1. اتصل بالطرف الأول الذي تريد إضافته إلى المكالمة متعددة الأطراف.
2. أثناء ما تكون متصلاً بالطرف الأول، اتصل بالطرف الثاني. يتم تعليق الطرف الأول تلقائياً.
3. أثناء ما تكون متصلاً بالطرف الثاني، اضغط على <خيارات> ← مكالمات متعددة الأطراف.
4. كرر الخطوتين 2 و 3 لإضافة المزيد من الأطراف (إذا لزم الأمر).
5. لإنهاء المكالمة متعددة الأطراف، اضغط على [↩].

## الاتصال برقم دولي

١. في وضع الجاهزية، اضغط مع الاستمرار في الضغط على [0] لإدخال الرمز +.
٢. أدخل الرقم الكامل الذي تريد الاتصال به (كود الدولة، كود المنطقة، ورقم الهاتف)، ثم اضغط على [⏏] لإجراء الاتصال.


## الاتصال باسم من دليل الهاتف

- يمكنك الاتصال بالأرقام مباشرة من دليل الهاتف باستخدام الأسماء المحفوظة. ◀ ص. ٢٦
١. في وضع القائمة، حدد دليل الهاتف.
  ٢. قم بالتمرير إلى الرقم الذي تريده واضغط على [⏏] لإجراء الاتصال.

## استخدام الوظائف المتقدمة لدليل الهاتف


تعلم كيفية إنشاء بطاقات الأسماء، ضبط أرقام الاتصال السريع وإنشاء مجموعات من الأسماء.

### إنشاء بطاقة اسم

١. في وضع القائمة، حدد دليل الهاتف.
  ٢. اضغط على <خيارات> ← بطاقتي الاسمية.
  ٣. أدخل تفاصيلك الشخصية واضغط على <خيارات> ← حفظ.
- يمكنك إرسال بطاقة الاسم الخاصة بك عن طريق إرفاقها برسالة أو بريد إلكتروني أو نقلها بواسطة ميزة البلوتوث اللاسلكية. 



## ضبط أرقام الاتصال السريع

١. في وضع القائمة، حدد دليل الهاتف.
  ٢. اضغط على <خيارات> ← الضبط ← الاتصال السريع.
  ٣. قم بالتمرير إلى الرقم الذي تريد ضبطه (٢-٩) واضغط على [OK].
  ٤. حدد اسماً ← رقماً (إذا لزم الأمر) لتعيينه للرقم.
- يتم حفظ الاسم على رقم الاتصال السريع.
- يمكنك الآن الاتصال بهذا الاسم من وضع الجاهزية بالضغط باستمرار على رقم الاتصال السريع المعين. 

## إنشاء مجموعة من الأسماء

- بإنشاء مجموعة من الأسماء، يمكنك تعيين نغمات الرنين وصور المتصل لكل مجموعة أو إرسال رسائل أو بريد إلكتروني إلى مجموعة بالكامل. ابدأ بإنشاء المجموعة:
١. في وضع القائمة، حدد دليل الهاتف.
  ٢. قم بالتمرير إلى اليسار أو اليمين إلى المجموعات.

٣. اضغط على <خيارات> ← إنشاء مجموعة.

٤. أدخل اسم مجموعة واضغط على [OK].
٥. لضبط صورة المتصل أو نغمة رنين لمجموعة، قم بالتمرير إلى المجموعة واضغط على <خيارات> ← ضبط المجموعة ← حقل صورة المتصل أو حقل نغمة الرنين ← صورة أو نغمة رنين [OK].
٦. اضغط على <خيارات> ← حفظ.

## استخدام الوظائف المتقدمة للرسائل

تعلم كيفية إنشاء واستخدام نماذج لإنشاء رسائل جديدة، واستخدام المراسلة.

### إنشاء نموذج نصي

١. في وضع القائمة، حدد الرسائل ← النماذج ← نماذج نصية.
٢. حدد موقعاً فارغاً لفتح نافذة نموذج جديد.
٣. أدخل نصك واضغط على [OK] لحفظ النموذج.

## إنشاء نموذج وسائط متعددة

١. في وضع القائمة، حدد الرسائل ← النماذج ← نماذج رسائل الوسائط.
٢. اضغط على <خيارات> ← إضافة جديد لفتح نافذة نموذج جديد.
٣. قم بإنشاء رسالة وسائط متعددة، مع موضوع معين والمرفقات المطلوبة، لاستخدامها كنموذج لك. ◀ ص. ٢٤
٤. اضغط على <خيارات> ← حفظ في ← النماذج.

## إدخال نماذج نصية في رسائل جديدة

١. لبدء رسالة جديدة، في وضع القائمة، حدد الرسائل ← إنشاء رسالة جديدة ← نوع رسالة.
٢. في حقل النص، اضغط على <خيارات> ← إدخال ← نموذج ← نموذج.

## إنشاء رسالة من نموذج وسائط متعددة

١. في وضع القائمة، حدد الرسائل ← النماذج ← نماذج رسائل الوسائط.
  ٢. قم بالتمرير إلى النموذج الذي تريده واضغط على <خيارات> ← تعديل.
- يتم فتح النموذج الخاص بك كرسالة وسائط متعددة.

## استخدام رسائل البلوتوث

- تعلم كيفية الدردشة مع عائلتك وأصدقائك على الفور بواسطة ميزة البلوتوث اللاسلكية.
١. في وضع القائمة، حدد الرسائل ← رسائل البلوتوث.
  ٢. اضغط على <خيارات> ← البحث عن أجهزة بلوتوث.
  ٣. اضغط على <نعم> لتشغيل ميزة البلوتوث اللاسلكية (إذا لزم الأمر).
  ٤. قم بالتمرير إلى جهاز معين واضغط على <اختيار>.

## استخدام الوظائف المتقدمة للموسيقى

تعلم كيفية تجهيز ملفات الموسيقى، إنشاء قوائم تشغيل، وتخزين محطات الراديو.

### نسخ ملفات الموسيقى بواسطة Samsung PC Studio

١. في وضع القائمة، حدد الضبط ← توصيلات الحاسوب ← برنامج Samsung PC studio أو مخزن البيانات.
  ٢. باستخدام كابل بيانات الكمبيوتر، قم بتوصيل المنفذ المتعدد الأغراض الموجود على الهاتف بجهاز الكمبيوتر.
  ٣. قم بتشغيل Samsung PC Studio ونسخ الملفات من جهاز الكمبيوتر إلى الهاتف.
- ارجع إلى مساعدة Samsung PC Studio للحصول على مزيد من المعلومات.

٥. أدخل رمز PIN لميزة البلوتوث اللاسلكية أو رمز البلوتوث PIN لجهاز آخر، إذا كان يحتوي على رمز، واضغط على <موافق>.

عندما يدخل صاحب الجهاز نفس رمز PIN أو يقبل الاتصال، فإن عملية الاتصال تكون قد تمت.

٦. قم بالتمرير إلى الجهاز واضغط على [OK].
٧. أدخل رسالتك واضغط [OK].
٨. لإنهاء الدردشة، اضغط على <خيارات> ← إنهاء الدردشة.

## نسخ ملفات الموسيقى إلى بطاقة ذاكرة

١. أدخل بطاقة ذاكرة.
٢. في وضع القائمة، حدد الضبط ← توصيلات الحاسوب ← مخزن البيانات.
٣. باستخدام كابل بيانات الكمبيوتر، قم بتوصيل المنفذ المتعدد الأغراض الموجود على الهاتف بجهاز الكمبيوتر.
- عند الاتصال، تظهر نافذة منبثقة على جهاز الكمبيوتر.
٤. افتح المجلد لعرض الملفات.
٥. انسخ الملفات من جهاز الكمبيوتر إلى بطاقة الذاكرة.

## مزامنة هاتفك مع Windows Media Player

١. في وضع القائمة، حدد الضبط ← توصيلات الحاسوب ← مشغل الوسائط.
٢. باستخدام كابل بيانات الكمبيوتر، قم بتوصيل المنفذ المتعدد الأغراض الموجود على الهاتف بجهاز الكمبيوتر مع تثبيت Windows Media Player.
- عند الاتصال، تظهر نافذة منبثقة على جهاز الكمبيوتر.

٣. افتح Windows Media Player لمزامنة ملفات الموسيقى.
٤. قم بتعديل أو إدخال اسم هاتفك في النافذة المنبثقة (إذا لزم الأمر).
٥. حدد واسحب ملفات الموسيقى التي تريدها إلى لائحة المزامنة.
٦. ابدأ المزامنة.

## إنشاء قائمة تشغيل

١. في وضع القائمة، حدد الموسيقى ← مشغل الموسيقى ← قوائم التشغيل.
٢. اضغط على <خيارات> ← إنشاء قائمة تشغيل.
٣. أدخل عنواناً لقائمة التشغيل الجديدة واضغط على <خيارات> ← حفظ.
٤. حدد قائمة التشغيل الجديدة.
٥. اضغط على <خيارات> ← إضافة ← المسارات.
٦. حدد الملفات التي تريد تضمينها واضغط على <إضافة>.

## تخصيص ضبط مشغل الموسيقى

تعلم كيفية تعديل الضبط لمشغل الموسيقى.

١. في وضع القائمة، حدد الموسيقى ← مشغل الموسيقى.
٢. اضغط على <خيارات> ← الضبط.
٣. قم بتعديل الضبط لتخصيص مشغل الموسيقى الخاص بك.
٤. اضغط على <حفظ>.

## تسجيل الأغنيات من راديو FM

١. قم بتوصيل السماعة المرفقة بالمنفذ متعدد الأغراض الخاص بالهاتف.
٢. في وضع القائمة، حدد راديو FM.
٣. اضغط على [OK] لبدء راديو FM.
٤. اضغط على <خيارات> ← تسجيل لبدء التسجيل.

٥. عند الانتهاء من التسجيل، اضغط على <إيقاف>. سيتم حفظ ملف الموسيقى في فقرات الراديو (في وضع القائمة، حدد ملفاتي ← الموسيقى).



تم إعداد ميزة التسجيل للتسجيل الصوتي فقط. ستكون جودة التسجيل أقل بكثير عن الوسائط الرقمية.

## تخزين محطات الراديو تلقائياً

١. قم بتوصيل السماعة المرفقة بالمنفذ متعدد الأغراض الخاص بالهاتف.
  ٢. في وضع القائمة، حدد راديو FM.
  ٣. اضغط على [OK] لبدء راديو FM.
  ٤. اضغط على <خيارات> ← توليف ذاتي.
  ٥. اضغط على <نعم> للتأكيد (إذا لزم الأمر).
- يقوم الراديو بمسح وحفظ المحطات التلقائية تلقائياً.

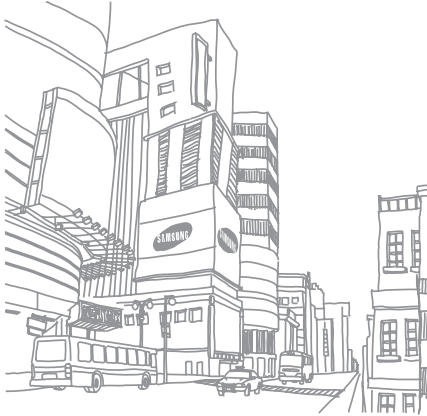
## بحث عن معلومات الموسيقى

تعلم كيفية الوصول إلى خدمة الموسيقى المتوفرة على الإنترنت والحصول على المعلومات حول الأغاني التي تسمعها أثناء السفر.

١. في وضع القائمة، حدد الموسيقى ← البحث عن الموسيقى ← البحث عن الموسيقى.  
يتصل هاتفك بال خادم.

٢. عند تسجيل هاتفك بنجاح، اضغط على <تسجيل> لتسجيل جزء من الموسيقى التي تريد البحث عنها.

بعض مزودي الخدمة قد لا يدعمون هذه الخدمة وقد لا تحتوي قاعدة البيانات على معلومات حول كل الأغنيات.



## استخدام ميزة البلوتوث اللاسلكية

تعرف على قدرة هاتفك على الاتصال بأجهزة لاسلكية أخرى بهدف تبادل البيانات واستخدام الميزات بدون استخدام الأيدي.

### تشغيل ميزة البلوتوث اللاسلكية

١. في وضع القائمة، حدد التطبيقات ← البلوتوث.
٢. اضغط على <خيارات> ← الضبط.
٣. قم بالتمرير لأسفل وصولاً إلى التفعيل.
٤. قم بالتمرير إلى اليسار أو اليمين للوصول إلى فعال.
٥. للسماح لأجهزة أخرى بتحديد موقع هاتفك، قم بالتمرير لأسفل وصولاً إلى رؤية هاتفك وقم بالتمرير لليسار أو اليمين وصولاً إلى فعال.
٦. اضغط على <حفظ>.

# استخدام الأدوات والتطبيقات

تعلم كيفية العمل مع أدوات هاتفك الجوال والتطبيقات الإضافية.

## البحث والقرن مع الأجهزة الممكنة بواسطة البلوتوث

1. في وضع القائمة، حدد التطبيقات ← البلوتوث ← بحث عن جهاز جديد.
  2. قم بالتمرير إلى جهاز معين واضغط على <اختيار>.
  3. أدخل رمز PIN لميزة البلوتوث اللاسلكية أو رمز البلوتوث PIN لجهاز آخر، إذا كان يحتوي على رمز، واضغط على <موافق>.
- عندما يدخل صاحب الجهاز نفس رمز PIN أو يقبل الاتصال، فإن القرن يكون قد تم.

## إرسال البيانات باستخدام ميزة البلوتوث اللاسلكية


1. حدد الملف أو العنصر من أحد تطبيقات هاتفك التي تريد إرسالها.
2. اضغط على <خيارات> ← إرسال البطاقة الاسمية عبر أو إرسال عبر ← البلوتوث (عند إرسال بيانات الاسم، حدد البيانات المراد إرسالها).

## استلام البيانات باستخدام ميزة البلوتوث اللاسلكية

1. أدخل رمز PIN الخاص بميزة البلوتوث اللاسلكية واضغط على <موافق> (إذا لزم الأمر).
2. اضغط على <نعم> للتأكيد على أنك توافق على استلام بيانات من الجهاز (إذا لزم الأمر).

## تنشيط وإرسال رسالة طوارئ

عندما تكون لديك حالة طوارئ، يمكنك إرسال رسالة طوارئ تطلب فيها المساعدة.

قد لا تتوفر هذه الميزة حسب منطقتك ومزود الخدمة الخاص بك. 

1. في وضع القائمة، حدد الرسائل ← رسائل الطوارئ ← خيارات الإرسال.
2. قم بالتمرير إلى اليسار أو اليمين إلى **فعال**.
3. قم بالتمرير إلى الأسفل واضغط على [OK] لفتح لائحة المستقبلين.



## تنشيط متعقب الهاتف

عندما يدخل شخص ما بطاقة SIM جديدة في هاتفك، ستقوم ميزة متعقب الهاتف الجوال تلقائياً بإرسال رقم الاسم إلى مستقبلين اثنين لمساعدتك على تحديد موقع هاتفك واستعادته.

لتنشيط متعقب الهاتف الجوال،

١. في وضع القائمة، حدد الضبط ← الحماية ← متعقب الهاتف.
٢. أدخل كلمة مرورك واضغط على <موافق>.
٣. قم بالتمرير إلى اليسار أو اليمين إلى فعال.
٤. قم بالتمرير إلى الأسفل واضغط على [OK] لفتح لائحة المستقبلين.
٥. اضغط على <خيارات> ← دليل الهاتف لفتح لائحة الأسماء الخاصة بك.

٤. اضغط على <خيارات> ← دليل الهاتف لفتح لائحة الأسماء الخاصة بك.

٥. قم بالتمرير إلى اسم واضغط على [OK].

٦. حدد رقماً معيناً (إذا لزم الأمر).

٧. عند الانتهاء من تحديد الأسماء، اضغط على <خيارات> ← إضافة للعودة إلى لائحة المستقبلين.

٨. اضغط على [OK] لحفظ المستقبلين.

٩. قم بالتمرير إلى الأسفل واضبط عدد مرات تكرار رسالة الطوارئ.

١٠. اضغط على <حفظ> ← <نعم>.

لإرسال رسالة طوارئ، يجب قفل الهاتف عند قفل المفاتيح. اضغط على مفتاح درجة الصوت أربع مرات.


بمجرد إرسال رسالة طوارئ، سيتم تعليق كل وظائف الهاتف حتى تضغط على [OK].



## تسجيل صوت

١. في وضع القائمة، حدد الضبط ← ضبط التطبيقات ← اتصال ← مكالمات مزيفة ← صوت المكالمات المزيفة.
٢. اضغط على <خيارات> ← تعديل.
٣. اضغط على <تسجيل> لبدء التسجيل.
٤. تحدث في الميكروفون.
٥. عند الانتهاء من التحدث، اضغط على <حفظ>.
٦. حدد صوت المكالمات المزيفة لضبطه كرد على المكالمات المزيفة.

## إجراء مكالمات مزيفة

-  يجب عليك ضبط مفتاح اختصار لإجراء مكالمات مزيفة. في وضع القائمة، حدد الضبط ← ضبط الهاتف ← الاختصارات واضبط مفتاح اختصار لـ مكالمات مزيفة.

٦. قم بالتمرير إلى اسم واضغط على [OK].

٧. حدد رقماً معيناً (إذا لزم الأمر).

٨. عند الانتهاء من تحديد الأسماء، اضغط على <خيارات> ← إضافة للعودة إلى لائحة المستقبلين.

٩. اضغط على [OK] لحفظ المستقبلين.

١٠. قم بالتمرير إلى الأسفل وأدخل اسم المرسل.

١١. اضغط على <حفظ> ← <قبول>.

## إجراء مكالمات مزيفة

يمكنك محاكاة مكالمات واردة زائفة عندما تريد إنهاء اجتماعات أو محادثات غير مرغوب فيها. يمكنك أيضاً أن تجعلها تظهر وكأنك تتحدث على الهاتف من خلال إعادة تشغيل صوت مسجل.

لإجراء مكالمة مزيفة،

• في وضع الجاهزية، اضغط بشكل مطول على مفتاح الاختصار المحدد.

• اضغط على مفتاح الاختصار أربع مرات عند إقفال الهاتف.

لتغيير وقت التأخير قبل المكالمات المزيفة، في وضع القائمة، حدد الضبط ← ضبط التطبيقات ← اتصال ← مكالمة مزيفة ← مؤقت المكالمة المزيفة ← حدد الوقت الذي تريد.

## تسجيل وتشغيل مذكرات صوتية

تعلم كيفية تشغيل مسجل الصوت بهاتفك.

## تسجيل مذكرة صوتية

١. في وضع القائمة، حدد التطبيقات ← مسجل الصوت.

٢. اضغط على [OK] لبدء التسجيل.

٣. تحدث عن مذكرتك في الميكروفون.

٤. عند الانتهاء من التحدث، اضغط على <حفظ>.

## تشغيل مذكرة صوتية

١. من شاشة مسجل الصوت، اضغط على <خيارات> ← انتقل إلى لائحة الأصوات المسجلة.

٢. حدد ملفاً.


٣. تحكم في العرض باستخدام المفاتيح التالية:

المفتاح	الوظيفة
OK	إيقاف العرض مؤقتاً أو استئنافه.
مستوى الصوت	تعديل مستوى الصوت
مفاتيح الاتجاهات	<ul style="list-style-type: none"> <li>يسار: البحث للخلف</li> <li>يمين: البحث للأمام</li> <li>أسفل: إيقاف العرض</li> </ul>

## استخدام ميزة الرد الصوتي

تعلم كيفية استخدام ميزة الرد الصوتي.

### تشغيل ميزة الرد الصوتي

1. في وضع القائمة، حدد الضبط ← ضبط التطبيقات ← اتصال ← كل المكالمات ← جهاز الرد الآلي ← الضبط.
  2. قم بالتمرير إلى اليسار أو اليمين إلى فعال.
  3. لضبط وقت الانتظار، قم بالتمرير لأسفل أو التمرير إلى اليسار أو اليمين إلى خيار معين.
  4. لضبط عرض الشاشة، قم بالتمرير لأسفل أو التمرير إلى اليسار أو اليمين.
  5. لضبط رسالة التحية، قم بالتمرير لأسفل أو التمرير إلى اليسار أو اليمين إلى رسالة معينة.
  6. اضغط على <حفظ>.
- عند اجتياز الوقت المحدد، سيتم تنشيط ميزة الرد الصوتي للمكالمات الواردة. 

## الاستماع إلى الرسائل الصوتية

1. في وضع القائمة، حدد الضبط ← ضبط التطبيقات ← اتصال ← كل المكالمات ← جهاز الرد الآلي ← الواردة.
2. حدد رسالة.

### تعديل الصور

تعلم كيفية تعديل الصور وتطبيق تأثيرات مضحكة.

### تطبيق المؤثرات على الصور

1. في وضع القائمة، حدد التطبيقات ← محرر الصور.
2. اضغط على <خيارات> ← صورة جديدة ← فتح أو التقاط صورة.
3. حدد صورة أو النقط صورة جديدة.
4. اضغط على <خيارات> ← المؤثرات ← خيار مؤثر.

٥. حدد اهتزاز المؤثر المراد تطبيقه واضغط على <تمت>.  
للحصول على بعض المؤثرات، قم بتعديل المستوى.  
لتطبيق مؤثر ضبابي جزئي على منطقة محددة من صورة، حرك  
أو قم بتغيير حجم المستطيل واضغط على <خيارات> ← <تمت>.
٦. عند الانتهاء من تطبيق المؤثرات، <خيارات> ← حفظ باسم  
← <نعم>.
٧. أدخل اسم ملف جديد للصورة واضغط على <خيارات> ←  
حفظ.

## تعديل صورة

١. في وضع القائمة، حدد التطبيقات ← محرر الصور.
٢. اضغط على <خيارات> ← صورة جديدة ← فتح أو التقاط  
صورة.
٣. حدد صورة أو التقط صورة جديدة.

٤. اضغط على <خيارات> ← تعديل ← خيار تعديل (السطوع،  
التباين، أو اللون).  
لتعديل الصورة تلقائياً، حدد مستوى تلقائي.
٥. باستخدام مفتاح التنقل، قم بتعديل الصورة حسبما تريد واضغط  
على <تمت>.
٦. عند الانتهاء من التعديل، اضغط على <خيارات> ← حفظ باسم  
← <نعم>.
٧. أدخل اسم ملف جديد للصورة واضغط على <خيارات> ←  
حفظ.

## تحويل صورة

١. في وضع القائمة، حدد التطبيقات ← محرر الصور.
٢. اضغط على <خيارات> ← صورة جديدة ← فتح أو التقاط  
صورة.
٣. حدد صورة أو التقط صورة جديدة.

٤. اضغط على <خيارات> ← تحويل ← تغيير الحجم، تدوير، أو قلب.
٥. باستخدام مفتاح التنقل، قم تدوير أو قلب الصورة حسبما تريد واضغط على <تمت>.
- لتغيير حجم الصورة، حدد حجماً واضغط على <نعم>.
- انتقل إلى الخطوة رقم ٧.
٦. عند الانتهاء من تحويل الخيارات، <خيارات> ← حفظ باسم ← <نعم>.
٧. أدخل اسم ملف جديد للصورة واضغط على <خيارات> ← حفظ.

## قص صورة

١. في وضع القائمة، حدد التطبيقات ← محرر الصور.
٢. اضغط على <خيارات> ← صورة جديدة ← فتح أو التقاط صورة.
٣. حدد صورة أو التقط صورة جديدة.

٤. اضغط على <خيارات> ← قص.
٥. باستخدام مفتاح التنقل، حرك المستطيل فوق المنطقة التي تريد قصها واضغط على [OK].
- لتغيير حجم أو شكل المستطيل، اضغط على <خيارات> ← تغيير الحجم أو هيئة.
٦. عند الانتهاء من القص، اضغط على <خيارات> ← حفظ باسم ← <نعم>.
٧. أدخل اسم ملف جديد للصورة واضغط على <خيارات> ← حفظ.

## إدخال ميزة مرئية

١. في وضع القائمة، حدد التطبيقات ← محرر الصور.
٢. اضغط على <خيارات> ← صورة جديدة ← فتح أو التقاط صورة.
٣. حدد صورة أو التقط صورة جديدة.

٤. اضغط على <خيارات> ← إدخال ← ميزة مرئية (الإطارات، صورة، مقاطع فنية، أيقونة التعبير، أو النص).
٥. حدد <اختيار> أو أدخل النص واضغط على <خيارات> ← <حفظ>.
٦. حرك الصورة المضافة (إذا لزم الأمر).
- لتغيير حجم أو تدوير الصورة المضافة، اضغط على <خيارات> ← تغيير الحجم أو تدوير.
٧. اضغط على <خيارات> ← تمت.
٨. عند الانتهاء من إضافة الميزات المرئية، اضغط على <خيارات> ← حفظ باسم ← <نعم>.
٩. أدخل اسم ملف جديد للصورة واضغط على <خيارات> ← حفظ.

## طباعة الصور

تعلم كيفية طباعة صورتك باستخدام كابل بيانات الكمبيوتر أو ميزة البلوتوث اللاسلكية.

لطباعة صورة باستخدام كابل بيانات الكمبيوتر الاختياري.

١. قم بتوصيل المنفذ متعدد الأغراض الموجود على هاتفك بطابعة متوافقة.
٢. افتح صورة أو النقاط صورة جديدة. ◀ ص. ٢٧
٣. اضغط على <خيارات> ← طباعة عبر ← USB.
٤. اضبط خيارات الطباعة واطبع الصورة.
- لطباعة صورة باستخدام ميزة البلوتوث اللاسلكية،
١. افتح صورة أو النقاط صورة جديدة. ◀ ص. ٢٧
٢. اضغط على <خيارات> ← طباعة عبر ← البلوتوث.
٣. حدد طابعة تعمل بميزة البلوتوث وقم بالمزاوجة مع الطابعة. ◀ ص. ٤١
٤. اضبط خيارات الطباعة واطبع الصورة.

## تعديل الفيديو

تعلم كيفية تعديل ملفات الفيديو وتطبيق مؤثرات مرئية.

١. في وضع القائمة، حدد **التطبيقات** ← **محرر الفيديو**.
٢. اضغط على **<خيارات>** ← **تخزين** ← **صورة أو فيديو** ← **فئة صورة أو فيديو** ← **صورة أو فيديو** ← **<اختيار>**.  
كرر هذه الخطوة لإضافة المزيد من الصور أو ملفات الفيديو.
٣. اضغط على **<خيارات>** ← **الضبط** لتغيير خيارات التعديل:
  - **تنويع السمات:** اضبط ترتيب العرض للملفات المضافة.
  - **موسيقى الخلفية:** اضبط موسيقى الخلفية.
  - **التحديد:** حدد ملف موسيقى لتشغيله في الخلفية إذا قمت بضبط خيار موسيقى الخلفية على **التحديد**.
  - **مزج الصوت:** اضبط ما إذا كنت تريد مزج موسيقى الخلفية المضافة مع الصوت الأصلي من الفيديو.
  - **المدة:** اضبط مدة الفيديو.

٤. اضغط على **<حفظ>**.

٥. عند الانتهاء، اضغط على **<خيارات>** ← **جلب**.

٦. حدد موضوعاً لتطبيقه على الفيديو.

٧. اضغط على **<خيارات>** ← **حفظ**.

## استخدام ألعاب والتطبيقات

تعلم كيفية استخدام الألعاب والتطبيقات التي تعمل بتقنية Java الحاصلة على جوائز.

### تنزيل الألعاب والتطبيقات

١. في وضع القائمة، حدد **التطبيقات** ← **ألعاب والمزيد** ← **المزيد من الألعاب**.  
يتصل هاتفك بموقع الويب المضبوط مسبقاً بواسطة مزود الخدمة الخاص بك.
٢. ابحث عن لعبة أو تطبيق وقم بتنزيله على الهاتف.



## تشغيل الألعاب

١. في وضع القائمة، حدد **التطبيقات** ← **ألعاب والمزيد**.
  ٢. حدد لعبة من اللائحة واتبع الإرشادات التي تظهر على الشاشة.
- قد تختلف الألعاب المتاحة حسب منطقتك أو مزود الخدمة الخاص بك. قد تختلف عناصر التحكم وخيارات الألعاب.



## بدء التطبيقات

١. في وضع القائمة، حدد **التطبيقات** ← **ألعاب والمزيد** ← تطبيق.
٢. اضغط على <خيارات> للوصول إلى لائحة بالخيارات وإعدادات الضبط المتنوعة الخاصة بتطبيقك.

## عرض التوقيات العالمية

تعلم كيفية عرض الوقت في مدينة أخرى وضبط التوقيات العالمية لكي تظهر على شاشة العرض الخاصة بك.

## عرض التوقيت العالمي

١. في وضع القائمة، حدد **المنظم** ← **التوقيت العالمي**.
  ٢. قم بالتمرير إلى الأسفل للوصول إلى الساعة.
  ٣. قم بالتمرير إلى اليسار أو اليمين للوصول إلى منطقة زمنية.
  ٤. اضغط على [OK] لحفظ التوقيت العالمي.
- لضبط وقت التوقيت الصيفي، اضغط على <خيارات> ← تطبيق التوقيت الصيفي ← مناطق زمنية ← <حفظ>.



## إضافة توقيت عالمي إلى شاشة العرض

باستخدام وضع شاشة للتوقيت المزدوج، يمكنك عرض التوقيتات بمنطقتين زمنية مختلفتين على شاشة العرض.

١. في وضع القائمة، حدد المنظم ← التوقيت العالمي.
٢. قم بالتمرير إلى التوقيت العالمي الذي تريد إضافته واضغط على <خيارات> ← تعيين كساعة ثانية.
٣. اضغط على <إلغاء> ← <رجوع>.
٤. في وضع القائمة، حدد الضبط ← ضبط الشاشة والإضاءة ← الشاشة الرئيسية.
٥. حدد الساعة.
٦. قم بالتمرير إلى اليسار أو اليمين إلى زوجي.
٧. اضغط على <حفظ> مرتين.

## ضبط واستخدام المنبهات

تعلم كيفية ضبط والتحكم في المنبهات للأحداث المهمة.

### ضبط منبه جديد

١. في وضع القائمة، حدد المنبهات.
  ٢. قم بالتمرير إلى موقع منبه فارغ واضغط على [OK].
  ٣. قم بضبط تفاصيل المنبه.
  ٤. يمكنك ضبط راديو FM أو صوت لنغمة المنبه.
  ٤. اضغط على <حفظ>.
- تقوم ميزة التشغيل التلقائي بضبط الهاتف على التشغيل التلقائي وإخراج صوت المنبه في الوقت المحدد إذا كان الهاتف قيد إيقاف التشغيل.



## إيقاف منبه

عندما يخرج صوت المنبه،

- اضغط على <موافق> أو أي مفتاح لإيقاف منبه بدون غفوة.
- اضغط على <موافق> أو [OK] لإيقاف منبه مع غفوة، أو اضغط على <غفوة> أو أي مفتاح لإسكات المنبه لفترة الغفوة.

## إلغاء تنشيط منبه

1. في وضع القائمة، حدد المنبهات.
2. قم بالتمرير إلى المنبه الذي تريد إلغاء تنشيطه واضغط على [OK].
3. قم بالتمرير إلى الأسفل (إذا لزم الأمر).
4. قم بالتمرير إلى اليسار أو اليمين إلى غير فعال.
5. اضغط على <حفظ>.

## استخدام الحاسبة

1. في وضع القائمة، حدد المنظم ← الحاسبة.
2. استخدم المفاتيح التي تتوافق مع شاشة الحاسبة لإجراء عمليات رياضية أساسية.

## تحويل العملات أو القياسات

1. في وضع القائمة، حدد المنظم ← المحول ← نوع تحويل.
2. أدخل العملات أو القياسات والوحدات في الحقول المناسبة.

## ضبط مؤقت تنازلي

1. في وضع القائمة، حدد التطبيقات ← المؤقت.
2. اضغط على <ضبط>.
3. أدخل طول الوقت المتبقي على العد التنازلي واضغط على <موافق>.

## إنشاء مذكرات صوتية

١. في وضع القائمة، حدد المنظم ← المذكرة.
٢. اضغط على <إنشاء>.
٣. أدخل نص مذكرة.
٤. اضغط على <خيارات> ← حفظ.

## إدارة التقويم

تعلم كيفية تغيير عرض التقويم وإنشاء أحداث.

### تغيير عرض التقويم

١. في وضع القائمة، حدد المنظم ← التقويم.
٢. اضغط على <خيارات> ← عرض بواسطة ← اليوم أو الأسبوع.

٤. اضغط على [OK] لبدء أو إيقاف العد التنازلي.

٥. عند انتهاء صلاحية المؤقت، اضغط على <موافق> لإيقاف المنبه.

## استخدام ساعة التوقيت

١. في وضع القائمة، حدد التطبيقات ← ساعة التوقيت.
٢. اضغط على [OK] لبدء وتسجيل أوقات الدورة.
٣. عند الانتهاء، اضغط على <إيقاف>.
٤. اضغط على <إرجاع> لمسح الأوقات المسجلة.

## إنشاء مهام جديدة

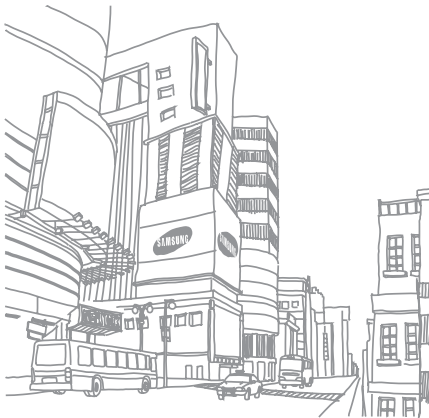
١. في وضع القائمة، حدد المنظم ← مهمة.
٢. اضغط على <إنشاء>.
٣. أدخل تفاصيل المهمة.
٤. اضغط على <حفظ> أو اضغط على <خيارات> ← حفظ.

## إنشاء أحداث

١. في وضع القائمة، حدد المنظم ← التقويم.
٢. اضغط على <خيارات> ← إنشاء ← نوع حدث.
٣. أدخل التفاصيل الخاصة بالحدث حسب الطلب.
٤. اضغط على <حفظ> أو اضغط على <خيارات> ← حفظ.

## عرض الأحداث

- لعرض الأحداث الخاصة بتاريخ معين،
١. في وضع القائمة، حدد المنظم ← التقويم.
  ٢. حدد تاريخاً على التقويم.
  ٣. حدد حدثاً لعرض تفاصيله.
- لعرض الأحداث حسب أنواع الأحداث،
١. في وضع القائمة، حدد المنظم ← التقويم.
  ٢. اضغط على <خيارات> ← لائحة الأحداث ← نوع حدث.
  ٣. حدد حدثاً لعرض تفاصيله.



# حل المشكلات

إن صادفت مشكلات مع الهاتف الجوال، جرب خطوات حل المشكلات التالية قبل الاتصال بموظف الخدمة.

أثناء استخدام الهاتف، قد تظهر الرسائل التالية:

الرسالة	جَرِّبِ الآتي لحل المشكلة:
قم بإدخال البطاقة لتنفذ إلى خدمات الشبكة	تأكد من أن بطاقة SIM مركبة بشكل صحيح.
قفل الهاتف	عند تفعيل ميزة قفل الهاتف، يجب عليك إدخال كلمة المرور التي قمت بضبطها للهاتف.
رمز PIN	عند استخدام الهاتف لأول مرة أو عند تفعيل ميزة طلب رمز PIN، يجب عليك إدخال الرمز المقدم مع بطاقة SIM. يمكنك تعطيل هذه الميزة باستخدام قائمة <b>قفل PIN</b> .

الرسالة	جَرِّبِ الآتي لحل المشكلة:
رمز PIN2	عندما تصل إلى قائمة ما تطلب رمز PIN2، يجب عليك إدخال رمز PIN2 المقدم مع بطاقة SIM. لمعرفة التفاصيل، يُرجى الاتصال بمزود الخدمة.
رمز PUK	يتم حظر بطاقة SIM، عادة كنتيجة لإدخال رمز PIN بطريقة خاطئة عدة مرات. يجب إدخال رمز PUK المقدم من جانب مزود الخدمة.

يعرض هاتفك الرسالة التالية: "الخدمة غير متوفرة" أو "خطأ في الشبكة".

- عندما تتواجد في مناطق تكون فيها الإشارات ضعيفة أو الاستقبال ضعيفاً، فقد تفقد الاستقبال. انتقل إلى منطقة أخرى وحاول ثانية.
- لا يمكنك الوصول إلى بعض الخيارات بدون اشتراك. اتصل بمزود الخدمة لمزيد من التفاصيل.

**أنت تدخل رقماً، ولكن لا يتم إجراء المكالمة.**

- تأكد من أنك ضغطت على مفتاح "اتصال": [⌂].
- تأكد من استخدامك لشبكة الهاتف الخلوي الصحيحة.
- تأكد من أنك لم تقم بضبط ميزة حجب المكالمات لرقم الهاتف.

**لا يمكن لمتصل آخر الوصول إليك.**

- تأكد من تشغيل الهاتف.
  - تأكد من استخدامك لشبكة الهاتف الخلوي الصحيحة.
  - تأكد من أنك لم تقم بضبط ميزة حجب المكالمات لرقم الهاتف.
- لا يمكن لمتصل آخر سماعك وأنت تتحدث.**

- تأكد من أنك لا تحجب الميكروفون المضمن.
- احرص على أن يكون الميكروفون قريباً من فمك.
- في حالة استخدام سماعة، تأكد من توصيلها بشكل سليم.

الهاتف يصدر صوتاً ورمز البطارية يومض.

البطارية منخفضة. أعد شحن البطارية أو استبدلها لمواصلة استخدام الهاتف.

### جودة الصوت للمكالمة رديئة.

- تأكد من أنك لا تعترض طريق الهوائي الداخلي للهاتف.
- عندما تتواجد في مناطق تكون فيها الإشارات ضعيفة أو الاستقبال ضعيفاً، فقد تفقد الاستقبال. انتقل إلى منطقة أخرى وحاول ثانية.

### عندما تحدد جهة اتصال للاتصال بها، لا يتم إجراء المكالمة.

- تأكد من أن الرقم الصحيح مخزن في قائمة جهات الاتصال.
- أعد إدخال الرقم واحفظه، إذا لزم الأمر.

لا يتم شحن البطارية بطريقة سليمة، أو أن الهاتف يُغلق أحياناً من تلقاء نفسه.

- ربما تكون أطراف توصيل البطارية متسخة. امسح طرفي التوصيل ذوي اللون الذهبي بقطعة قماش نظيفة ناعمة، وحاول شحن البطارية ثانية.
- إذا استمر عدم شحن البطارية بالكامل بعد ذلك، فعليك التخلص من البطارية القديمة بشكل سليم واستبدال أخرى جديدة بها.

### الهاتف ساخن عند لمسها.

عندما تستخدم عدة تطبيقات مرة واحدة، يحتاج الهاتف إلى مزيد من الطاقة وقد يتسبب ذلك في سخونته.  
هذا أمر طبيعي وينبغي ألا يؤثر على عمر الهاتف أو على أدائه.