

قد تختلف بعض المحتويات الموجودة في هذا الدليل عن تلك الموجودة في هاتفك حسب برنامج الهاتف أو مزود الخدمة الخاص بك.

SAMSUNG
ELECTRONICS



GT-E2550

دليل المستخدم



SAMSUNG

استخدام الدليل

لقد صُمم دليل المستخدم هذا خصيصاً ليرشدك على الوظائف والميزات المتوفرة في هاتفك الجوال. لبدء التشغيل بسرعة، ارجع إلى «مقدمة عن هاتفك الجوال»، «تركيب وتجهيز هاتفك الجوال»، و «استخدام الوظائف الأساسية».

الأيقونات الإرشادية

	ملاحظة: ملاحظات، أو توجيهات للاستخدام، أو أي معلومات إضافية
	يتبعه: ترتيب الخيارات أو القوائم اللازم تحديدها لتنفيذ خطوة معينة؛ على سبيل المثال: في وضع القائمة، حدد الرسائل ← إنشاء رسالة جديدة (يمثل الرسائل، تتبعها إنشاء رسالة جديدة)
	قوسين مربعين: مفاتيح الهاتف؛ على سبيل المثال: [٥] (تمثل مفتاح التشغيل/الإنهاء)
	قوسين زاويين: المفاتيح الأساسية التي تتحكم في مختلف الوظائف في كل شاشة؛ على سبيل المثال: < موافق > (تمثل المفتاح الأساسي موافق)
	ارجع إلى: الصفحات التي تحوي معلومات ذات صلة؛ على سبيل المثال: ◀ ص. ١٢ (تمثل «انظر الصفحة رقم ١٢»)

معلومات حقوق النسخ

الحقوق الخاصة بكل التقنيات والمنتجات التي يشملها هذا الجهاز هي ملكية خاصة بأصحابها المعنيين:

- Bluetooth® هي علامة تجارية مسجلة لشركة Bluetooth SIG, Inc. في جميع أنحاء العالم.

- Java™ هي علامة تجارية لشركة Sun Microsystems, Inc.

CE0168

المحتويات

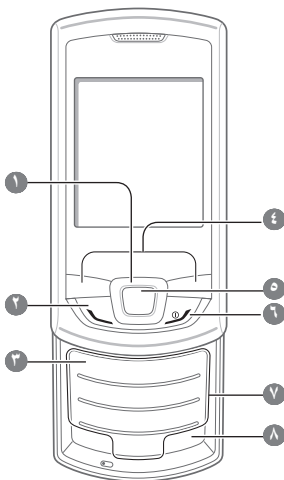
٦	مقدمة عن هاتفك الجوال
٦	تصميم الهاتف
٨	الرموز
٩	تركيب وتجهيز هاتفك الجوال
٩	تركيب بطاقة SIM والبطارية
١٠	شحن البطارية
١١	إدخال بطاقة الذاكرة (إختياري)
١٢	استخدام الوظائف الأساسية
١٢	تشغيل هاتفك أو إيقافه
١٢	الوصول إلى القوائم
١٣	استخدام شريط أدوات الاختصارات
١٤	تخصيص هاتفك
١٥	استخدام الوظائف الأساسية للمكالمات
١٧	إرسال وعرض الرسائل
١٧	إدخال نص
١٩	إضافة وإيجاد الأسماء
٢٠	استخدام الوظائف الأساسية للكاميرا
٢١	الاستماع إلى الموسيقى
٢٣	تصفح الويب
٢٤	استخدام الوظائف المتقدمة
٢٤	استخدام وظائف المكالمات المتقدمة
٢٧	استخدام وظائف دليل الهاتف المتقدمة
٢٨	استخدام وظائف التراسل المتقدمة
٢٨	استخدام الوظائف المتقدمة للكاميرا
٣١	استخدام وظائف الموسيقى المتقدمة

٣٣	استخدام الأدوات والتطبيقات
٣٣	استخدام ميزة البلوتوث اللاسلكية
٣٥	تنشيط وإرسال رسالة طوارئ
٣٦	تنشيط متعقب الهاتف
٣٧	إجراء مكالمات زائفة
٣٧	تسجيل وتشغيل مذكرات صوتية
٣٨	عرض الصور والفيديو على الويب
٣٨	استخدام ألعاب وتطبيقات Java
٣٩	إنشاء توقيت عالمي
٣٩	ضبط واستخدام المنبهات
٤٠	استخدام الحاسبة
٤٠	تحويل العملات أو القياسات
٤٠	ضبط مؤقت تنازلي
٤١	استخدام ساعة الإيقاف
٤١	إنشاء مذكرة نصية
٤١	إدارة التقويم
٤٢	استخدام موازنة SIM
٤٣	حل المشكلات
٤٨	معلومات السلامة والاستخدام

مقدمة عن هاتفك الجوال

سوف تتعرف في هذا القسم على تصميم، مفاتيح، وأيقونات هاتفك الجوال.

تصميم الهاتف



١

مفتاح التنقل في الاتجاهات الأربعة

تنتقل خلال خيارات القائمة؛
 في وضع الجاهزية، يمكن الوصول إلى
 القوائم المعرفة بواسطة المستخدم (أعلى/
 أسفل)؛ إجراء مكالمة زائفة (أسفل)
 قد تكون لديك إحدى القائمتين التاليتين. قد
 تختلف القوائم المعرفة مسبقاً
 ◀ "إجراء مكالمات زائفة"

٢

مفتاح الاتصال

إجراء مكالمة أو الرد عليها؛ في وضع
 الجاهزية، يمكن استرداد الأرقام التي
 تم الاتصال بها، أو التي لم يتم الرد
 عليها، أو تم استقبالها مؤخراً؛ إرسال
 رسالة طوارئ
 ◀ "تنشيط وإرسال رسالة طوارئ"

٣

مفتاح خدمة البريد الصوتي

في وضع الجاهزية، قم بالوصول إلى
 البريد الصوتي (اضغط بشكل مطول)

٤

المفاتيح المرنة

تنفيذ الإجراءات المشار إليها بأعلى
 شاشة العرض

٥

مفتاح التأكيد

في وضع الجاهزية، الوصول إلى وضع
 القائمة؛ تشغيل متصفح الويب (اضغط
 بشكل مطول)؛ في وضع القائمة،
 تحديد خيار القائمة المميزة أو تأكيد
 إدخال معين
 حسب مزود الخدمة الخاص بك أو حسب
 منطقتك. قد يعمل المفتاح بشكل مختلف

٦

مفتاح التشغيل/الإيقاف

تشغيل الهاتف أو إيقاف تشغيله (اضغط
 بشكل مطول)؛ إنهاء مكالمة؛ في وضع
 القائمة، إلغاء إدخال والرجوع إلى
 وضع الجاهزية

٧

مفاتيح الحروف و الأرقام

٨

مفتاح الوضع صامت

في وضع الجاهزية، تنشيط أو إلغاء
 تنشيط الوضع صامت (اضغط بشكل
 مطول)

الرموز

يعرض هاتفك مؤشرات الحالة التالية بأعلى الشاشة:

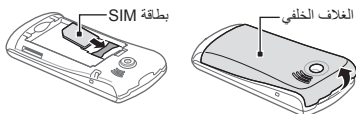
الأيقونة	التعريف
	قوة الإشارة
	مكالمة جارية
	تحويل المكالمات فعال
	تم تفعيل ميزة رسالة طوارئ
	شبكة GPRS متصلة
	التجوال (خارج المنطقة العادية)
	الاتصال بصفحة ويب محمية
	راديو FM قيد التشغيل
	البلوتوث فعال
	المنبه فعال
	بطاقة الذاكرة مدخلة
	رسالة نصية جديدة (SMS)
	رسالة متعددة الوسائط جديدة (MMS)
	رسالة بريد صوتي جديدة
	وضع عادي فعال
	وضع صامت فعال
	مستوى شحن البطارية

تركيب وتجهيز هاتفك الجوال

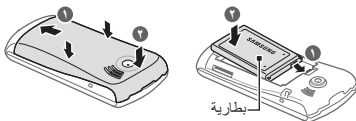
ابدأ بتركيب وإعداد هاتفك الجوال للاستخدام الأولي.

تركيب بطاقة SIM والبطارية

١. أخرج الغطاء الخلفي وأدخل بطاقة SIM.



٢. أدخل البطارية وأعد وضع الغطاء الخلفي.



شحن البطارية

١. وُصِّل الطرف الصغير من الشاحن المرفق داخل المقبس متعدد الأغراض.



٢. وُصِّل الطرف الكبير للشاحن بمصدر التيار.

٣. عند انتهاء الشحن، افصل الشاحن.

لا تخرج البطارية أثناء الشحن أو عندما يكون الجهاز موصول مع الشاحن. فقد يؤدي القيام بهذا إلى تلف الجهاز.



إدخال بطاقة الذاكرة (إختياري)

يقبل هاتفك بطاقات ذاكرة microSD™ أو microSDHC™ حتى سعة ٨ جيجابايت (حسب مصنع أو نوع بطاقة الذاكرة).

- قد تتسبب تهيئة بطاقة الذاكرة على جهاز الكمبيوتر في عدم التوافق مع هاتفك. قم بتهيئة بطاقة الذاكرة على الهاتف فقط.
- ستؤدي عمليات الكتابة والمسح المتكرر إلى تقصير عمر بطاقات الذاكرة.



١. إنزع الغطاء الخلفي.

٢. أدخل بطاقة ذاكرة بحيث تكون الأجزاء الذهبية في اتجاه الأسفل.



٣. أعد وضع الغطاء الخلفي.

استخدام الوظائف الأساسية

تعلم كيفية إجراء العمليات الأساسية واستخدام الميزات الأساسية لهاتفك الجوال.

تشغيل هاتفك أو إيقافه

لتشغيل هاتفك،

١. اضغط بشكل مطول على [🔴].
٢. أدخل رمز PIN واضغط على <موافق> (إذا لزم الأمر). لإيقاف تشغيل هاتفك، كرر الخطوة ١ الموضحة أعلاه.

الوصول إلى القوائم

للوصول إلى قوائم هاتفك،

١. في وضع الجاهزية، اضغط على <قائمة> للوصول إلى وضع القائمة.

يمكنك الضغط على مفتاح التأكيد للوصول إلى وضع القائمة حسب منطقتك أو مزود الخدمة الخاص بك.



٢. استخدم مفتاح التنقل للتمرير إلى قائمة أو خيار معين.
٣. اضغط على <اختيار>، أو مفتاح التأكيد لتأكيد الخيار المطلوب.
٤. اضغط على <رجوع> للرجوع للخلف بمقدار مستوى واحد؛ اضغط على [🔴] للعودة إلى وضع الجاهزية.



- عندما تصل إلى قائمة ما تطلب رمز PIN2، يجب عليك إدخال رمز PIN2 المقدم مع بطاقة SIM. لمعرفة التفاصيل، يُرجى الاتصال بمزوّد الخدمة.
- شركة سامسونج غير مسؤولة عن أي فقد لكلمات المرور أو المعلومات الخاصة أو أي أضرار أخرى تنتج عن استخدام برنامج غير قانوني.

استخدام شريط أدوات الاختصارات

استخدم الرموز الموجودة على شريط الأدوات للوصول إلى القوائم الشائعة.

للوصول إلى الأيقونة

١. في وضع الجاهزية، تنقل إلى اليسار أو اليمين لتحديد أيقونة معينة.
٢. اضغط على مفتاح التأكيد لفتح الأيقونة التي اخترتها.

لتخصيص شريط الأدوات

١. في وضع القائمة، حدد الضبط ← الشاشة ← شريط أدوات الاختصارات.
٢. تنقل إلى أيقونة ما تود تغييرها أو إلى موقع خالي.
٣. اضغط على <خيارات> ← تعديل.
٤. حدد اسم التطبيق المرغوب.
- اضغط على <خيارات> ← فتح لتحديد القائمة الفرعية.
٥. اضغط على <حفظ>.

لإلغاء تخصيص شريط الأدوات

١. في وضع القائمة، حدد الضبط ← الشاشة ← شريط أدوات الاختصارات.
٢. تنقل إلى إحدى الأيقونات الافتراضية.
٣. اضغط على <خيارات> ← إلغاء تنشيط شريط أدوات الاختصارات.

تخصيص هاتفك

للتحويل إلى أو من الوضع صامت

في وضع الجاهزية، اضغط بشكل مطول على [#] لتشغيل الوضع الصامت أو إلغاؤه بهاتفك.

لضبط وضع الصوت

لتبديل وضع الصوت،

١. في وضع القائمة، حدد الضبط ← الأوضاع.
 ٢. حدد الوضع الذي تريده.
- لتعديل وضع الصوت،
١. في وضع القائمة، حدد الضبط ← الأوضاع.
 ٢. تنقل إلى وضع مستخدم واضغط على <خيارات> ← تعديل.
 ٣. قم بالإنعقال إلى خيار درجة الصوت ثم اضبط مستوى الصوت حسبما تريد.

لضبط اختصارات القوائم

١. في وضع القائمة، حدد الضبط ← الهاتف ← الاختصارات.
٢. حدد مفتاحاً لاستخدامه كاختصار.
٣. حدد قائمة لتعيينها إلى مفتاح الاختصار.

استخدام الوظائف الأساسية للمكالمات

لإجراء مكالمة

١. في وضع الجاهزية، أدخل رمز منطقة ورقم هاتف.
٢. اضغط على [\] للاتصال بالرقم.
٣. لإنهاء المكالمة، اضغط على [⏏].

للرد على مكالمة

١. عندما تتلقى مكالمة، اضغط على [\].
٢. لإنهاء المكالمة، اضغط على [⏏].

لتعديل مستوى درجة الصوت أثناء المكالمة

أثناء المكالمة، اضغط على مفتاح التنقل لأعلى أو لأسفل لتعديل مستوى الصوت.

لاستخدام ميزة مكبر صوت الهاتف

١. خلال المكالمات، اضغط على مفتاح التأكيد لتنشيط مجهر الصوت.
 ٢. للعودة إلى السماعة، اضغط على مفتاح التأكيد مرة أخرى.
- في البيانات التي يظهر فيها ضجيج، قد تجد صعوبة في سماع المكالمات أثناء استخدام ميزة مكبر صوت الهاتف. للحصول على أداء صوتي أفضل، استخدم وضع الهاتف العادي.



لاستخدام السماعة

- بتوصيل السماعة المرفقة بالمنفذ متعدد الوظائف، يمكنك إجراء والرد على مكالمات:
- لإعادة الاتصال بآخر مكالمة، اضغط بشكل مطول على مفتاح السماعة.
 - للرد على مكالمة، اضغط على زر السماعة.
 - لإنهاء مكالمة، اضغط بشكل مطول على زر السماعة.

إرسال وعرض الرسائل

لإرسال نص أو رسالة وسائط متعددة

١. في وضع القائمة، حدد الرسائل ← إنشاء رسالة جديدة.
٢. أدخل رقم مستقبل وانتقل إلى الأسفل.
٣. أدخل نص رسالتك. ◀ ص. ١٧
- لإرسال رسالة نصية، انتقل إلى الخطوة رقم ٥.
- لإرفاق وسائط متعددة، تابع مع الخطوة رقم ٤.
٤. اضغط على <خيارات> ← إضافة وسائط وأضف عنصراً.
٥. اضغط على مفتاح التأكيد لإرسال الرسالة.

لعرض نص أو رسائل وسائط متعددة

١. في وضع القائمة، حدد الرسائل ← الواردة.
٢. تحديد رسالة نصية أو وسائط متعددة.

إدخال نص

لتغيير وضع إدخال النص

- اضغط بشكل مطول على [#] للتحويل بين الوضعين T9 و ABC.
- اضغط على [#] لتغيير الحالة أو التحويل إلى وضع الرقم.
- اضغط على [*] للتحويل إلى وضع الرمز.
- اضغط بشكل مطول [*] لتحديد وضع إدخال أو تغيير لغة الإدخال.

الوضع T9

١. اضغط على مفاتيح الحروف الرقمية المناسبة لإدخال كلمة كاملة.
٢. عند عرض الكلمة بطريقة صحيحة، اضغط على [0] لإدخال مسافة. إذا لم يتم عرض الكلمة الصحيحة، اضغط على مفتاح التنقل لأعلى أو لأسفل لتحديد كلمة بديلة.

الوضع ABC

اضغط على المفتاح الحرفي الرقمي المناسب حتى يظهر الحرف الذي تريده على شاشة العرض.

وضع الرقم

اضغط على المفتاح الحرفي الرقمي المناسب لإدخال الرقم.

وضع الرمز

اضغط على المفتاح الحرفي الرقمي المناسب لإدخال رمز.

- لتحريك المؤشر، اضغط على مفتاح التنقل.
- لحذف الحروف واحد تلو الآخر، اضغط على <مسح>. لحذف الحروف بسرعة، اضغط بشكل مطول على <مسح>.
- لإدخال مسافة بين الحروف، اضغط على [0].
- لإدخال علامات ترقيم، اضغط عدة مرات على [1].



إضافة وإيجاد الأسماء

موضع الذاكرة الخاص بحفظ جهات الاتصال الجديدة قد يكون معد بشكل مسبق وذلك وفقاً لمزود الخدمة الخاص بك. لتغيير موقع الذاكرة، في وضع القائمة، حدد الأسماء ← الإدارة ← حفظ الاسم الجديد في ← موقع ذاكرة.



لإضافة اسم جديد

١. في وضع الجاهزية، أدخل رقم هاتف واضغط على <خيارات> ← إنشاء اسم.
٢. حدد موقع ذاكرة (إذا لزم الأمر).
٣. حدد نوع الرقم (أرضي او موبايل او فاكس) (إذا لزم الأمر).
٤. أدخل معلومات الاسم.
٥. اضغط على مفتاح التأكيد لإضافة الاسم إلى الذاكرة.

لإيجاد اسم

١. في وضع القائمة، حدد الأسماء ← لائحة الأسماء.
٢. أدخل الحروف القليلة الأولى من الاسم الذي تريد إيجاده.
٣. حدد الاسم المطلوب من لائحة الأسماء.

استخدام الوظائف الأساسية للكاميرا

لالتقاط الصور

١. في وضع القائمة، حدد الكاميرا لتشغيل الكاميرا.
٢. ركز العدسة على الهدف المراد تصويره ثم قم بإضافة التعديلات المرغوبة.
٣. اضغط على مفتاح التأكيد لالتقاط الصورة. يتم حفظ الصورة تلقائياً.
٤. اضغط على <رجوع> لالتقاط صورة أخرى (كرر الخطوة ٢).

لعرض الصور

في وضع القائمة، حدد ملفاتي ← الصور ← ملف صورة.


لالتقاط الفيديو

١. في وضع القائمة، حدد الكاميرا لتشغيل الكاميرا.
٢. اضغط على <خيارات> ← مسجل الفيديو و ذلك للانتقال الى وضع تصوير الفيديو.
٣. ركز العدسة على الهدف المراد تصويره ثم قم بإضافة التعديلات المرغوبة.
٤. اضغط على مفتاح التأكيد لبدء التسجيل.
٥. اضغط على مفتاح التأكيد أو <إيقاف> لإيقاف التسجيل. يتم حفظ الفيديو تلقائياً.

في وضع القائمة، حدد ملفاتي ← الفيديو ← ملف فيديو.

الاستماع إلى الموسيقى

للاستماع إلى راديو FM

١. قم بتوصيل السماعة المرفقة بالهاتف.
 ٢. في وضع القائمة، حدد التطبيقات ← راديو FM.
 ٣. اضغط على مفتاح التأكيد لبدء راديو FM.
 ٤. اضغط على <نعم> لبدء التوليف التلقائي.
- يقوم الراديو بمسح وحفظ المحطات الجديدة تلقائياً.
- في المرة الأولى التي تقوم فيها بتشغيل راديو FM، ستتم مطالبتك  ببدء التوليف الذاتي.

٥. التحكم في راديو FM باستخدام المفاتيح التالية:

المفتاح	الوظيفة
تأكيد	تشغيل راديو FM أو إيقاف تشغيله
التنقل	يسار/يمين: تغيير التردد بمقدار ٠,١ ميجاهرتز؛ للبحث عن محطة راديو متوفرة (اضغط بشكل مطول) أعلى/أسفل: تعديل مستوى الصوت

ابدأ بنقل الملفات إلى هاتفك أو بطاقة الذاكرة:

- تنزيل من الويب اللاسلكي. ◀ ص. ٢٣
 - تنزيل من جهاز الكمبيوتر باستخدام برنامج Samsung PC Studio الاختياري. ◀ ص. ٣١
 - استقبال بواسطة البلوتوث. ◀ ص. ٣٣
 - انسخ إلى بطاقة الذاكرة الخاصة بك. ◀ ص. ٣١
- بعد نقل ملفات الموسيقى إلى هاتفك أو بطاقة الذاكرة:
١. في وضع القائمة، حدد موسيقى.
 ٢. حدد فئة موسيقى ← ملف موسيقى.
 ٣. تحكم في العرض باستخدام المفاتيح التالية:

المفتاح	الوظيفة
تأكيد	إيقاف العرض مؤقتاً أو استئنافه
التنقل	<ul style="list-style-type: none"> • يسار: إعادة تشغيل العرض؛ التجاوز للخلف (اضغط خلال ٣ ثواني)؛ التجاوز للملف التالي (الموسيقى التالية) (اضغط بشكل مطول) • يمين: التجاوز للأمام؛ التجاوز للملف التالي (اضغط بشكل مطول) • أعلى/أسفل: تعديل مستوى الصوت

تصفح الويب

لتصفح صفحات الويب

١. في وضع القائمة، حدد الإنترنت ← صفحة البدء لبدء صفحة البدء الخاصة بمزود الخدمة الخاص بك.
٢. تتقل بين صفحات الويب باستخدام المفاتيح التالية:

المفتاح	الوظيفة
التنقل	التنقل إلى الأعلى أو الأسفل على صفحة ويب
تأكيد	تحديد أو تأكيد خيار معين
<رجوع>	عودة إلى الصفحة السابقة
<خيارات>	الوصول إلى لائحة من خيارات المتصفح

لتعليم صفحات الويب المفضلة

١. في وضع القائمة، حدد الإنترنت ← العلامات.
٢. اضغط على <خيارات> ← إضافة علامة.
٣. أدخل عنوان الصفحة وعنوان ويب (URL) واضغط على مفتاح التأكيد.

استخدام الوظائف المتقدمة

تعلم كيفية إجراء العمليات المتقدمة واستخدام الميزات الإضافية لهاتفك الجوال.

استخدام وظائف المكالمات المتقدمة

لعرض المكالمات التي لم يتم الرد عليها والاتصال بها

1. اضغط على <عرض>.
2. تنتقل إلى المكالمة التي لم يتم الرد عليها و التي تريد الاتصال بها.
3. اضغط على [\] للاتصال.

للاتصال برقم تم الاتصال به مؤخراً

1. في وضع الجاهزية، اضغط على [\] لعرض لائحة بالأرقام الحديثة.
2. تنتقل إلى الرقم الذي تريده واضغط على [\] للاتصال.

لتعليق مكالمة وتحميل مكالمة معلقة

اضغط على <تعليق> لتعليق مكالمة أو اضغط على <استئناف> لاستئناف المكالمة المعلقة.

للاتصال بمكالمة ثانية

إذا كانت شبكتك تدعم هذه الوظيفة، يمكنك الاتصال برقم آخر أثناء المكالمة:

١. اضغط على <تعليق> لتعليق المكالمة الأولى.
٢. أدخل المكالمة الثانية للاتصال واضغط على [↖].
٣. اضغط على <انتقال> للتبديل بين المكالمتين.

للرد على مكالمة ثانية

إذا كانت شبكتك تدعم هذه الوظيفة، يمكنك الرد على مكالمة واردة ثانية:

١. اضغط على [↖] للرد على المكالمة الثانية. يتم تعليق المكالمة الأولى تلقائياً.
٢. اضغط على <انتقال> للتبديل بين المكالمتين.

لإجراء مكالمة متعددة الأطراف (ضم عدة مكالمات)

١. اتصل بالطرف الأول الذي تريد إضافته إلى المكالمة متعددة الأطراف.
٢. أثناء المكالمة مع الطرف الأول، اتصل بالطرف الثاني. سيتم تعليق الطرف الأول تلقائياً.
٣. أثناء المكالمة مع الطرف الثاني، اضغط على <خيارات> ← مكالمة متعددة الأطراف.

للاتصال برقم دولي

١. في وضع الجاهزية، اضغط بشكل مطول على [0] لإدخال الحرف +.
٢. أدخل الرقم الكامل الذي تريد الاتصال به (كود الدولة، كود المنطقة، ورقم الهاتف)، ثم حدد [\] لإجراء الاتصال.

للاتصال باسم من دليل الهاتف

١. في وضع القائمة، حدد الأسماء ← لائحة الأسماء.
٢. تنتقل إلى الرقم الذي تريده واضغط على [\] لإجراء الاتصال.

لرفض مكالمة

- لرفض مكالمة واردة، اضغط على [٥]. عندها سوف يسمع المتصل نغمة مشغول.
- لرفض المكالمات الواردة من أرقام معينة تلقائياً، استخدم الرفض التلقائي. لتنشيط الرفض التلقائي وإعداد لائحة الرفض،
 ١. في وضع القائمة، حدد الضبط ← التطبيق ← المكالمات ← كل المكالمات ← رفض تلقائي.
 ٢. تنتقل لليسار أو اليمين للوصول إلى تفعيل (إذا لزم الأمر).
 ٣. حدد لائحة الرفض.
 ٤. اضغط على <خيارات> ← إنشاء.
 ٥. أدخل الرقم الذي تريد رفضه.

٦. حدد مطابقة المعيار ← خيار (إذا لزم الأمر).
٧. اضغط على <خيارات> ← حفظ.
٨. لإضافة المزيد من الأرقام، كرر الخطوتين ٤-٧ أعلاه.
٩. اضغط على <خيارات> ← حفظ.

استخدام وظائف دليل الهاتف المتقدمة

لإنشاء بطاقة اسمية

١. في وضع القائمة، حدد الأسماء ← بطاقتي الاسمية.
٢. أدخل تفاصيلك الشخصية واضغط على مفتاح التأكيد.

لإنشاء مجموعة من الأسماء

١. في وضع القائمة، حدد الأسماء ← المجموعات.
٢. اضغط على <خيارات> ← إنشاء مجموعة.
٣. أدخل اسم مجموعة واضغط على مفتاح التأكيد.
٤. لضبط نغمة رنين مجموعة، اضغط على <خيارات> ← نغمة رنين المجموعة ← مفتاح التأكيد.
٥. حدد فئة نغمة رنين ← نغمة رنين.
٦. اضغط على <خيارات> ← حفظ.

استخدام وظائف التراسل المتقدمة

لإنشاء نموذج نصي

١. في وضع القائمة، حدد الرسائل ← النماذج.
٢. اضغط على <إنشاء> لفتح نافذة نموذج جديد.
٣. أدخل نصك واضغط على مفتاح التأكيد لحفظ النموذج.

لإدخال نماذج نصية في رسائل جديدة

١. في وضع القائمة، حدد الرسائل ← إنشاء رسالة جديدة.
٢. في حقل إدخال النص، اضغط على <خيارات> ← إضافة نص ← نموذج ← اختر نموذج.

استخدام الوظائف المتقدمة للكاميرا

لالتقاط صور بإطارات مزخرفة

١. في وضع القائمة، حدد الكاميرا لتشغيل الكاميرا.
٢. اضغط على <خيارات> ← نمط التصوير ← إطار.
٣. حدد إطاراً واضغط على <اختيار>.
٤. قم بإجراء أي تعديلات ضرورية.
٥. اضغط على مفتاح التأكيد لالتقاط صورة بالإطار.

لاستخدام خيارات الكاميرا

قبل التقاط صورة، اضغط على <خيارات> للوصول إلى الخيارات التالية:

الخيار	الوظيفة
مسجل الفيديو	التحويل إلى كاميرا الفيديو
نمط التصوير	تغيير وضع الالتقاط:
تشغيل النمط الليلي/ إيقاف تشغيل النمط الليلي	حدد ما إذا كنت تريد استخدام وضع لقطة ليلية
المؤقت	تحديد المدة الزمنية
الدقة	تغيير الدقة
المؤثرات	تطبيق تأثير خاص

قبل التقاط فيديو، اضغط على <خيارات> للوصول إلى الخيارات التالية:

الخيار	الوظيفة
الكاميرا	التحويل إلى الكاميرا
نمط التسجيل	تغيير طريقة التسجيل
الدقة	تغيير الدقة
المؤثرات	تطبيق تأثير خاص

لتخصيص إعدادات الكاميرا

قبل التقاط صورة، اضغط على <خيارات> ← الضبط للوصول إلى الخيارات التالية:

الخيار	الوظيفة
الجودة	ضبط مستوى الجودة للصور
نمط شاشة التصوير	تغيير شاشة المعاينة
إعادة عرض	ضبط الكاميرا لعرض الصورة التي تم التقاطها
صوت العدسة	ضبط غالق الكاميرا لإجراء صوت عند التقاط صورة
ذاكرة التخزين الافتراضية	تحديد موقع ذاكرة لتخزين الصور التي تم التقاطها
الاسم الافتراضي	تعديل اسم افتراضي لصور تم التقاطها


قبل التقاط فيديو، اضغط على <خيارات> ← الضبط للوصول إلى الخيارات التالية:

الخيار	الوظيفة
الجودة	ضبط مستوى الجودة للفيديو
نمط شاشة التصوير	تغيير شاشة المعاينة
التسجيل الصوتي	تشغيل الصوت أو إيقاف تشغيله
صوت التسجيل	ضبط غالق الكاميرا لإجراء صوت عند التقاط فيديو
ذاكرة التخزين الافتراضية	تحديد موقع ذاكرة لتخزين الفيديو التي تم التقاطها
الاسم الافتراضي	تعديل الاسم الافتراضي لفيديو تم التقاطه

استخدام وظائف الموسيقى المتقدمة

لنسخ ملفات الموسيقى بواسطة برنامج Samsung PC Studio

١. في وضع القائمة، حدد الضبط ← توصيلات الحاسوب ← Samsung PC studio برنامج أو مخزن البيانات.
 ٢. باستخدام كابل بيانات الكمبيوتر، قم بتوصيل المنفذ المتعدد الأغراض الموجود على الهاتف بجهاز الكمبيوتر.
 ٣. قم بتشغيل Samsung PC Studio و انسخ الملفات من جهاز الكمبيوتر إلى الهاتف.
- ارجع إلى التعليمات المساعدة لبرنامج Samsung PC Studio للحصول على مزيد من المعلومات.

لنقل البيانات من جهاز كمبيوتر إلى هاتفك، تحتاج إلى Windows XP Service Pack 2 

لنسخ ملفات الموسيقى إلى بطاقة الذاكرة

١. أدخل بطاقة الذاكرة.
٢. في وضع القائمة، حدد الضبط ← توصيلات الحاسوب ← مخزن البيانات.
٣. باستخدام كابل بيانات الكمبيوتر، قم بتوصيل المنفذ المتعدد الأغراض الموجود على الهاتف بجهاز الكمبيوتر.
- عند الاتصال، تظهر نافذة منبثقة على جهاز الكمبيوتر.
٤. افتح مجلد لعرض الملفات.
٥. انسخ الملفات من جهاز الكمبيوتر إلى بطاقة الذاكرة.

لإنشاء قائمة تشغيل

١. في وضع القائمة، حدد موسيقى.
٢. اضغط على <خيارات> ← إنشاء قائمة تشغيل.
٣. أدخل عنواناً لقائمة التشغيل الجديدة واضغط على مفتاح التأكيد.
٤. حدد قائمة التشغيل الجديدة.
٥. اضغط على <إضافة> ← المسارات.
٦. حدد الملفات التي تريد تضمينها واضغط على <إضافة>.

لتخصيص ضبط مشغل الموسيقى

١. في وضع القائمة، حدد موسيقى.
٢. اضغط على <خيارات> ← الضبط.
٣. قم بضبط الإعدادات لتخصيص مشغل الموسيقى الخاص بك.
٤. اضغط على <حفظ>.

لتسجيل أغنيات من راديو FM

١. في وضع القائمة، حدد التطبيقات ← راديو FM.
٢. اضغط على مفتاح التأكيد لبدء راديو FM.
٣. حدد محطة راديو تريدها.
٤. اضغط على <خيارات> ← تسجيل لبدء التسجيل.
٥. عند الانتهاء من التسجيل، اضغط على <إيقاف>.

لإعداد قائمة المحطات المفضلة

١. في وضع القائمة، حدد التطبيقات ← راديو FM.
 ٢. حدد محطة راديو لإضافتها إلى قائمة المحطات المفضلة.
 ٣. اضغط على <خيارات> ← إضافة إلى المفضلة.
 ٤. حدد موقعاً فارغاً تريد ضبطه.
- يمكنك الوصول إلى المحطات المفضلة لديك من خلال الضغط على رقم الموقع على شاشة راديو FM.



استخدام الأدوات والتطبيقات

تعلم كيفية العمل مع أدوات هاتفك الجوال والتطبيقات الإضافية

استخدام ميزة البلوتوث اللاسلكية

لتشغيل ميزة البلوتوث اللاسلكية

١. في وضع القائمة، حدد التطبيقات ← البلوتوث.
٢. اضغط على <خيارات> ← الضبط.
٣. تنقل للييسار أو اليمين للوصول إلى تفعيل.
٤. للسماح لأجهزة أخرى بتحديد موقع هاتفك، تنقل لأسفل وصولاً إلى رؤية هاتفي وتنقل للييسار أو اليمين وصولاً إلى مرني.
٥. اضغط على <حفظ>.

للبحث والإقتران مع الأجهزة الممكنة بواسطة البلوتوث

١. في وضع القائمة، حدد التطبيقات ← البلوتوث.
 ٢. اضغط على <خيارات> ← بحث.
 ٣. حدد جهاز.
 ٤. أدخل رمز PIN لميزة البلوتوث اللاسلكية أو رمز PIN لبلوتوث جهاز آخر، إذا كان يحتوي على رمز، واضغط على <موافق>.
- عندما يدخل صاحب الجهاز نفس الرمز أو يقبل الاتصال، فإن الإقتران يكون قد تم.

قد لا تكون في حاجة إلى إدخال رمز PIN حسب الجهاز.



إرسال البيانات باستخدام ميزة البلوتوث اللاسلكية

١. حدد الملف أو العنصر من أحد تطبيقات هاتفك التي تريد إرسالها.
٢. اضغط على <خيارات> ← إرسال عبر أو إرسال البطاقة الاسمية عبر ← البلوتوث (عند إرسال بيانات اسم، حدد البيانات المراد إرسالها).

لاستقبال البيانات باستخدام ميزة البلوتوث اللاسلكية

١. أدخل رمز PIN الخاص بميزة البلوتوث اللاسلكية واضغط على <موافق> (إذا لزم الأمر).
٢. اضغط على <نعم> للتأكيد على أنك ترغب في استلام بيانات من الجهاز (إذا لزم الأمر).

تنشيط وإرسال رسالة طوارئ

في حالة الطوارئ، يمكنك إرسال رسائل طوارئ إلى عائلتك أو أصدقائك للمساعدة.

لتنشيط رسالة الطوارئ

١. في وضع القائمة، حدد الرسائل ← الضبط ← رسائل الطوارئ ← خيارات الإرسال.
٢. تنقل لليسار أو اليمين للوصول إلى **تفعيل**.
٣. انتقل إلى الأسفل واضغط على مفتاح التأكيد لفتح لائحة المستقبلين.
٤. اضغط على مفتاح التأكيد لفتح لائحة الأسماء.
٥. حدد اسماً.
٦. حدد اسماً (إذا لزم الأمر).
٧. اضغط على <خيارات> ← **حفظ** لحفظ المستقبلين.
٨. تنقل إلى الأسفل واضبط عدد مرات تكرار رسالة الطوارئ.
٩. اضغط على <حفظ> ← <نعم>.

لإرسال رسالة طوارئ

١. عند قفل المفاتيح، اضغط على [\] أربع مرات لإرسال رسالة طوارئ إلى الأرقام المضبوطة مسبقاً.
٢. للخروج من الوضع طوارئ، اضغط على [*].

تنشيط متعقب الهاتف

عندما يدخل شخص ما بطاقة SIM جديدة في هاتفك، ستقوم ميزة متعقب الهاتف الجوال تلقائياً بإرسال رقم هذا الشخص إلى مستقبلين اثنين لمساعدتك على تحديد موقع هاتفك واستعادته. لتنشيط متعقب الهاتف الجوال،

١. في وضع القائمة، حدد الضبط ← الحماية ← متعقب الهاتف.
٢. أدخل كلمة مرورك واضغط على <موافق>.

في المرة الأولى التي تصل فيها إلى متعقب الهاتف، ستتم مطالبتك بإنشاء وتأكيد كلمة مرور.



٣. تنقل لليسار أو اليمين للوصول إلى **تفعيل**.
٤. انتقل إلى الأسفل واضغط على مفتاح التأكيد لفتح لائحة المستقبلين.
٥. اضغط على مفتاح التأكيد لفتح لائحة الأسماء.
٦. حدد اسماً.
٧. حدد اسماً (إذا لزم الأمر).
٨. اضغط على <خيارات> ← **حفظ** لحفظ المستقبلين.
٩. تنقل إلى الأسفل وأدخل اسم المرسل.
١٠. اضغط على مفتاح التأكيد ← <قبول>.

إجراء مكالمات زائفة

يمكنك محاكاة مكالمة واردة عندما تريد إنهاء لقاء أو محادثات غير مرغوب فيها.

يجب عليك تنشيط المفتاح الأساسي لإجراء مكالمات زائفة؛ في وضع القائمة، حدد الضبط ← التطبيق ← المكالمة ← مكالمة زائفة ← المفتاح المختصر للمكالمة الزائفة.



- اضغط بشكل مطول على مفتاح التنقل لأسفل في وضع الجاهزية.
- اضغط على مفتاح التنقل لأسفل أربع مرات عندما تكون المفاتيح مقفلة.

تسجيل وتشغيل مذكرات صوتية

لتسجيل مذكرة صوتية

1. في وضع القائمة، حدد التطبيقات ← مسجل الصوت.
2. اضغط على مفتاح التأكيد لبدء التسجيل.
3. تحدث عن مذكرتك في الميكروفون.
4. عند الانتهاء من التحدث، اضغط على <إيقاف>.

لتشغيل مذكرة صوتية

1. من شاشة مسجل الصوت، اضغط على <خيارات> ← انتقل إلى الأصوات المسجلة.
2. حدد ملفاً.

عرض الصور والفيديو على الويب

تعلم كيفية الوصول إلى مواقع الويب والمدونات الخاصة بمشاركة الصور لعرض الصور وملفات الفيديو.

قد لا تتوفر هذه الميزة حسب منطقتك ومزود الخدمة الخاص بك.



١. في وضع القائمة، حدد المجتمعات.
٢. حدد موقع ويب أو مدونة تريد عرضها.
٣. أدخل معرف المستخدم وكلمة مرور الوجهة (إذا لزم الأمر).

استخدام ألعاب وتطبيقات Java

١. في وضع القائمة، حدد التطبيقات ← ألعاب والمزيد.
٢. حدد لعبة أو تطبيق من اللائحة واتبع الإرشادات التي تظهر على الشاشة.

قد تختلف الألعاب المتاحة حسب منطقتك أو مزود الخدمة الخاص بك. قد تختلف عناصر التحكم وخيارات الألعاب.



إنشاء توقيت عالمي

١. في وضع القائمة، حدد المنظم ← التوقيت العالمي.
٢. اضغط على <خيارات> ← إضافة.
٣. تنتقل إلى اليسار أو اليمين للوصول إلى منطقة زمنية واضغط على <إضافة>.
٤. لإضافة المزيد من التوقيتات العالمية، كرر الخطوتين ٢-٣ الموضحة أعلاه.

ضبط واستخدام المنبهات

تعلم كيفية ضبط والتحكم في المنبهات للأحداث المهمة.

لضبط منبه جديد

١. في وضع القائمة، حدد المنبهات.
٢. حدد موقع منبه فارغ.
٣. اضبط تفاصيل المنبه.
٤. اضغط على <حفظ>، أو اضغط على <خيارات> ← <حفظ>.

لإيقاف منبه

- عندما يخرج صوت المنبه،
- اضغط على <موافق> أو مفتاح التأكيد لإيقاف المنبه.
 - اضغط على <غفوة> لإسكات المنبه لفترة الغفوة.

١. في وضع القائمة، حدد المنبهات.
٢. حدد المنبه الذي تريد إلغاء تنشيطه.
٣. تنقل لليسار أو اليمين للوصول إلى إلغاء تفعيل واضغط على <حفظ>.

استخدام الحاسبة

١. في وضع القائمة، حدد المنظم ← الحاسبة.
٢. استخدم المفاتيح التي تتوافق مع شاشة الحاسبة لإجراء عمليات رياضية أساسية.

تحويل العملات أو القياسات

١. في وضع القائمة، حدد المنظم ← المحول ← نوع تحويل.
٢. أدخل قياسات ووحدات العملات في الحقول المناسبة.

ضبط مؤقت تنازلي

١. في وضع القائمة، حدد التطبيقات ← المؤقت.
٢. اضغط على <ضبط>.
٣. أدخل الوقت المرغوب إلى العداد التنازلي واضغط على <موافق>.
٤. اضغط على مفتاح التأكيد لبدء العد التنازلي.
٥. عند انتهاء الوقت المسند للمؤقت سيبدأ بالرنين اضغط على <موافق> لإيقاف المنبه.

استخدام ساعة الإيقاف

١. في وضع القائمة، حدد التطبيقات ← ساعة الإيقاف.
٢. اضغط على <بدء> لبدء ساعة الإيقاف.
٣. اضغط على <تسجيل> لتسجيل أوقات الدورة.
٤. عند الانتهاء، اضغط على <إيقاف>.
٥. اضغط على <ارجاع> لمسح الأوقات المسجلة.

إنشاء مذكرة نصية

١. في وضع القائمة، حدد المنظم ← المذكرة.
٢. اضغط على <إنشاء>.
٣. أدخل نص مذكرك واضغط على مفتاح التأكيد.

إدارة التقويم

لتغيير عرض التقويم

١. في وضع القائمة، حدد المنظم ← التقويم.
٢. اضغط على <خيارات> ← العرض حسب الأسبوع أو العرض حسب الشهر.

١. في وضع القائمة، حدد المنظم ← التقويم.
٢. اضغط على <خيارات> ← إنشاء ← نوع حدث.
٣. أدخل التفاصيل الخاصة بالحدث حسب الطلب.
٤. اضغط على <حفظ>، أو اضغط على <خيارات> ← <حفظ>.

١. في وضع القائمة، حدد المنظم ← التقويم.
٢. حدد تاريخاً على التقويم.
٣. حدد حدثاً لعرض تفاصيله.

استخدام موازنة SIM

يمكنك الاحتفاظ بسجل من التكاليف القابل للتحديث وعرض إحصائيات تكلفة المكالمات كل شهر.

في وضع القائمة، حدد التطبيقات ← واضع ميزانية SIM.

حل المشكلات

عندما تقوم بتشغيل هاتفك أو أثناء استخدامك الهاتف، فإنه قد يطلب منك إدخال أحد الرموز التالية:

الرمز	جرب الآتي لحل المشكلة:
كلمة المرور	عند تفعيل ميزة قفل الهاتف، يجب عليك إدخال كلمة المرور التي قمت بضبطها للهاتف.
رمز PIN	عند استخدام الهاتف لأول مرة أو عند تفعيل ميزة طلب الرمز الشخصي PIN، يجب عليك إدخال الرمز المقدم مع بطاقة SIM. يمكنك إلغاء تفعيل هذه الميزة باستخدام قائمة قفل PIN.
PUK	يتم حظر بطاقة SIM، عادة كنتيجة لإدخال رمز PIN بطريقة خاطئة عدة مرات. يجب إدخال رمز PUK المقدم من جانب مزود الخدمة.
PIN2	عندما تصل إلى قائمة ما تطلب رمز PIN2، يجب عليك إدخال رمز PIN2 المقدم مع بطاقة SIM. لمعرفة التفاصيل، يُرجى الاتصال بمزود الخدمة.

يعرض هاتفك الرسالة التالية "الخدمة غير متوفرة" أو "لا توجد شبكة"

- عندما تتواجد في مناطق تكون فيها الإشارات ضعيفة أو الاستقبال ضعيفاً، فقد تفقد الاستقبال. انتقل إلى منطقة أخرى وحاول ثانية.
- لا يمكنك الوصول إلى بعض الخيارات بدون اشتراك. اتصل بمزود الخدمة لمزيد من التفاصيل.

الجهاز يقوم بفقد الاتصال

عندما تتواجد في مناطق تكون فيها الإشارات ضعيفة أو الاستقبال ضعيفاً، فقد تفقد اتصالك بالشبكة. انتقل إلى منطقة أخرى وحاول ثانية.

المكالمات الصادرة غير متصلة

- تأكد من أنك ضغطت على مفتاح "اتصال".
- تأكد من استخدامك لشبكة الهاتف الخليوي الصحيحة.
- تأكد من أنك لم تقم بضبط ميزة حظر المكالمات لرقم الهاتف الذي تتصل به.

المكالمات الواردة غير متصلة

- تأكد من تشغيل الهاتف.
- تأكد من استخدامك لشبكة الهاتف الخليوي الصحيحة.
- تأكد من أنك لم تقم بضبط ميزة حظر المكالمات لرقم الهاتف الوارد.

لا يمكن للآخرين سماعك وأنت تتحدث أثناء المكالمة

- تأكد من أنك لا تحجب الميكروفون المضمن.
- احرص على أن يكون الميكروفون قريباً من فمك.
- في حالة استخدام سماعة، تأكد من توصيلها بشكل سليم.

جودة الصوت ضعيفة

- تأكد من أنك لا تعترض طريق الهوائي الداخلي للهاتف.
- عندما تتواجد في مناطق تكون فيها الإشارات ضعيفة أو الاستقبال ضعيفاً، فقد تفقد الاستقبال. انتقل إلى منطقة أخرى وحاول ثانية.

عند الاتصال من الأسماء، لا يتم اتصال المكالمة

- تأكد من صحة الرقم المخزن في قائمة الأسماء.
- أعد إدخال الرقم واحفظه، إذا لزم الأمر.
- تأكد من أنك لم تقم بضبط ميزة حظر المكالمات لرقم الهاتف الخاص بالاسم.

الهاتف يصدر صوتاً ورمز البطارية يومض

البطارية منخفضة. أعد شحن البطارية أو استبدلها لمواصلة استخدام الهاتف.

لا يتم شحن البطارية بطريقة سليمة، أو أن الهاتف يُغلق

- ربما تكون أطراف توصيل البطارية متسخة. امسح طرفي التوصيل ذوي اللون الذهبي بقطعة قماش نظيفة ناعمة، وحاول شحن البطارية ثانية.
- إذا استمر عدم شحن البطارية بالكامل بعد ذلك، فعليك التخلص من البطارية القديمة بشكل سليم و استبدالها بأخرى جديدة (ارجع إلى القوانين المحلية لديك للحصول على تعليمات خاصة بالتخلص السليم).

الهاتف ساخن عند لمسه

عند استخدام التطبيقات التي تتطلب مزيداً من الطاقة أو عند استخدام تطبيقات على هاتفك لفترة زمنية طويلة، فقد يسخن هاتفك. هذا أمر طبيعي وينبغي ألا يؤثر على عمر الهاتف أو على أدائه.

تظهر رسائل تنبه بوجود خطأ عند تشغيل الكاميرا

يجب توفير ذاكرة كافية في موبايل سامسونج وطاقة بطارية كافية لتشغيل تطبيق الكاميرا. إذا تلقيت رسالة خطأ عند تشغيل الكاميرا، جرب ما يلي:

- قم بشحن البطارية أو استبدلها ببطارية مشحونة بالكامل.
- قم بإخلاء جزء من الذاكرة عن طريق نقل الملفات إلى جهاز كمبيوتر أو بحذف ملفات من هاتفك.
- أعد تشغيل الهاتف. إذا كنت لا تزال تواجه متاعب مع تطبيق الكاميرا بعد محاولة هذه التلميحات، اتصل بمركز خدمة سامسونج.

تظهر رسائل الخطأ عند تشغيل راديو FM

يستخدم تطبيق راديو FM الموجود على موبايل سامسونج كابل السماعه كاهوائي. فيدون توصيل السماعه، لن يكون بمقدور راديو FM استقبال محطات راديو. لاستخدام راديو FM، تأكد أولاً من توصيل السماعه بشكل صحيح. ثم ابحث عن محطات الراديو المتوفرة واحفظها.

إذا لم تتمكن من استخدام راديو FM بعد إجراء هذه الخطوات، حاول الوصول إلى محطاتك التي تريدها مستخدماً مستقبل راديو آخر. إذا كنت تستطيع سماع المحطة باستخدام مستقبل آخر، فقد يكون هاتفك بحاجة لإصلاح. اتصل بمركز خدمة سامسونج.

تظهر رسائل الخطأ عند فتح ملفات الموسيقى

- قد لا تعمل بعض ملفات الموسيقى على موبايل سامسونج لعدة أسباب. إذا تلقيت رسائل خطأ عند فتح ملفات الموسيقى على هاتفك، جرب الآتي:
- قم بإخلاء جزء من الذاكرة عن طريق نقل الملفات إلى جهاز كمبيوتر أو بحذف ملفات من هاتفك.
- تأكد أن ملف الموسيقى ليس محمياً بنظام Digital Rights Management (DRM). إذا كان الملف محمياً بنظام DRM، تأكد من أن لديك الترخيص أو المفتاح السليم لتشغيل الملف.
- تأكد من أن هاتفك يدعم نوع الملف.

الجهاز غير قادر على تحديد موقع جهاز بلوتوث آخر

- تأكد من تنشيط ميزة لاسلكي البلوتوث على هاتفك.
- تأكد من تنشيط ميزة لاسلكي البلوتوث على الجهاز الذي تريد الاتصال به، إذا لزم الأمر.
- تأكد من وجود هاتفك وجهاز البلوتوث الآخر ضمن الحد الأقصى لنطاق البلوتوث (١٠ أمتار).
- إذا لم تؤدي التلميحات الموضحة أعلاه إلى حل المشكلة، اتصل على مركز خدمة سامسونج.

لا يتم تأسيس اتصال عند توصيل الهاتف بالكمبيوتر

- تأكد أن كابل بيانات الكمبيوتر الذي تستخدمه متوافق مع هاتفك.
- تأكد من وجود برامج التشغيل المناسبة مثبتة ومحدثة على جهاز الكمبيوتر الخاص بك.

معلومات السلامة والاستخدام

يُرجى الالتزام بالتعليمات التالية لتفادي أي أوضاع خطيرة أو غير قانونية وضمان أفضل أداء لهاتفك الجوال.

تحذيرات السلامة



WARNING

احتفظ بالهاتف بعيداً عن متناول الأطفال الصغار والحيوانات المنزلية

احتفظ بالهاتف وملحقاته بعيداً عن متناول الأطفال الصغار أو الحيوانات. فالأجزاء الصغيرة قد تتسبب في إصابتهم أو اختناقهم في حال ابتلاعها.

حماية السمع

يتسبب التعرض المفرط إلى مستويات عالية من الصوت في إلحاق أضرار بالسمع. قم دائماً بخفض مستوى الصوت قبل توصيل سماعات الأذن بمصدر الصوت واضبط الصوت على أدنى مستوى يمكن من خلاله سماع المحادثة أو الموسيقى.



تركيب الهواتف الجواله والأجهزة الخاصة بها بعناية

تأكد من تركيب أي هواتف جواله أو أي أجهزة مرتبطة بها في سيارتك بإحكام. تجنب وضع الهاتف والملحقات الخاصة به بالقرب من أو في منطقة استخدام الوسادة الهوائية. فالأجهزة اللاسلكية المركبة بطريقة غير سليمة قد تسبب إصابة خطيرة عند انتفاخ الوسادة الهوائية بسرعة.

كيفية التعامل مع البطاريات وأجهزة الشحن والتخلص منها

بحرص

- استخدم فقط البطاريات وأجهزة الشحن المعتمدة من سامسونج والمصممة خصيصاً لهاتفك.
- فالبطاريات وأجهزة الشحن غير المتوافقة قد تؤثر على الهاتف وتتسبب في تلفه.
- لا تتخلص من البطاريات أو الهواتف في النار على الإطلاق. اتبع القوانين المحلية المتعارف عليها عند التخلص من البطاريات أو الهواتف المستعملة.
- لا تضع البطاريات أو الهواتف على أجهزة التسخين، مثل أفران الميكروويف أو المواقد أو المشعات الحرارية. فقد تنفجر البطاريات عند فرط تسخينها.
- لا تحطم أو تثقب البطارية على الإطلاق. تجنب تعريض البطارية لضغط خارجي مرتفع، مما قد يؤدي إلى قصر الدارات الكهربائية الداخلية أو فرط التسخين.

تجنب تداخل الهاتف مع منظمات النبض

حافظ على وجود ١٥ سم (٦ بوصات) على الأقل بين الهواتف الجواله ومنظمات النبض لتجنب إحتمال حدوث تداخل حسبما توصي الشركات المصنعة ومجموعة الأبحاث المستقلة، «معهد أبحاث التقنية اللاسلكية». إذا كان هناك أي سبب يجعلك تشك في أن الهاتف يشوش على ويتداخل مع منظم النبض أو أي جهاز طبي آخر، فعليك إغلاق الهاتف فوراً والاتصال بالشركة المصنعة لمنظم النبض أو الجهاز الطبي للحصول على الإرشادات.

إغلاق الهاتف في البيئات القابلة للإنفجار بصورة محتملة

لا تستخدم الهاتف في محطات إعادة التزويد بالوقود (محطات الخدمة) أو بالقرب من الوقود أو المواد الكيماوية. أغلق الهاتف عندما يُطلب منك ذلك في اللافتات أو الإرشادات التحذيرية. فقد يتسبب الهاتف في حدوث انفجارات أو حرائق في وحول مناطق تخزين ونقل الوقود أو المواد الكيماوية أو في المناطق القابلة للإنفجار. لا تخزن أو تحمل سوائل أو غازات قابلة للاشتعال أو مواد قابلة للإنفجار في نفس حاوية الهاتف أو أجزائه أو ملحقاته.

تقليل مخاطر إصابات الحركة المتكررة

أثناء استخدام الهاتف، أمسك بالهاتف برفق واضغط على المفاتيح برفق، و استخدم الميزات الخاصة مثل (النماذج و النص التنبؤي)، و التي تقلل من عدد مرات الضغط على المفاتيح، و تأخذ فترات راحة متكررة.

لا تستخدم الهاتف إذا كانت الشاشة متشققة أو مكسورة

قد يتسبب الزجاج المكسور أو الأكريليك في إصابة يدك ووجهك بالجروح. أحضر الهاتف إلى مركز خدمة سامسونج لاستبدال الشاشة. الأضرار الناجمة عن سوء الاستخدام تفقد الجهاز صلاحية ضمان الشركة المصنعة.



القيادة الآمنة في جميع الأوقات

تجنب استخدام الهاتف أثناء القيادة والتزم بكل القوانين التي تحظر استخدام الهواتف الجوال أثناء القيادة. استخدم الملحقات التي تغنيك عن استخدام اليدين بهدف زيادة سلامتك قدر الإمكان.

اتباع كل تحذيرات وقوانين السلامة

التزم بأي قوانين تحظر استخدام الهاتف الجوال في منطقة معينة.

استخدام الملحقات المعتمدة من سامسونج فقط

فاستخدام الملحقات غير المتوافقة قد يتلف الهاتف أو يتسبب في وقوع إصابات.

إغلاق المحمول بالقرب من الأجهزة الطبية

قد يتداخل الهاتف مع الأجهزة الطبية داخل المستشفيات أو منشآت الرعاية الصحية. اتبع كل القوانين والتحذيرات الملصقة وإرشادات الموظفين الطبيين.

إغلاق الهاتف أو إلغاء تفعيل الوظائف اللاسلكية أثناء التواجد في الطائرة

قد يتسبب الهاتف تداخلاً مع أجهزة الطائرة. اتبع كل قوانين شركة الطيران وأغلق الهاتف أو انتقل إلى وضع تعطيل الوظائف اللاسلكية عندما يطلب منك ذلك موظفوا شركة الطيران.

حماية البطاريات وأجهزة الشحن من التلف

- تجنب تعريض البطاريات إلى درجات حرارة منخفضة أو مرتفعة للغاية (أقل من ٠ مئوية أو أعلى من ٤٥ مئوية).
- يمكن أن تتسبب درجات الحرارة المفرطة في تلف الهاتف وتقليل قدرة الشحن وفترة حياة الهاتف والبطاريات.
- احرص على ألا تلامس البطاريات أي أجسام معدنية، فقد يؤدي ذلك إلى توصيل الطرفين الموجب + والسالب - للبطاريات وبالتالي تتلف البطارية بشكل مؤقت أو دائم.
- لا تستخدم إطلاقاً جهاز شحن أو بطارية تالفة.

التعامل مع الهاتف بحرص وعناية

- لا تقم بتفكيك هاتفك تجنباً لخطر الصدمة الكهربائية.
- لا تعرض الهاتف للبلل حيث يمكن أن تسبب السوائل أضراراً خطيرة وسوف تغيّر من لون المصق الموجود داخل الهاتف الذي يشير إلى تلف المكونات بسبب الماء. لا تتعامل مع الهاتف بأيدي مبلّلة. فالماء قد يتلف الهاتف وقد تفقد صلاحية ضمان الهاتف.
- تجنب استخدام الهاتف أو تخزينه في مناطق معرضة للغبار أو غير نظيفة وذلك لتفادي تلف الأجزاء المتحركة.
- الهاتف عبارة عن جهاز إلكتروني معقد - لذا يجب حمايته من التأثيرات والتعامل العنيف لتجنب التلف.
- لا تقم بطلاء الهاتف، لأن الطلاء قد يعوق الأجزاء المتحركة ويمنع التشغيل السليم.
- في حالة اشتعال الهاتف على فلاش كاميرا أو ضوء، تجنب استخدامه بالقرب من عيون الأطفال أو الحيوانات.
- قد يتلف الهاتف إذا تعرض لمجالات مغناطيسية. لذا لا تستخدم حقائب الحمل أو الملحقات المزودة بأقفال مغناطيسية، ولا تجعل الهاتف يتلامس مع مجالات مغناطيسية لفترات طويلة.

تجنب التداخل مع الأجهزة الإلكترونية الأخرى

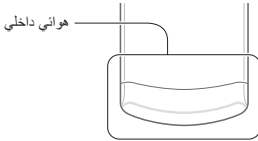
ينبعث من الهاتف إشارات تردد راديو (RF) قد تتداخل مع الأجهزة الإلكترونية المكشوفة أو المحجوبة بطريقة غير سليمة، مثل منظمات النبض وسماعات الصم والأجهزة الطبية وغيرها من الأجهزة الإلكترونية الأخرى الموجودة في المنازل أو السيارات. راجع الشركات المصنعة للأجهزة الإلكترونية من أجل حل أي مشاكل تداخل تواجهك.

معلومات هامة خاصة بالاستخدام



استخدم الهاتف في الوضع الطبيعي

تجنب ملامسة الهوائي الداخلي للهاتف.



اترك مسؤولية صيانة الهاتف للمختصين بهذا الأمر

فالسماح لأشخاص غير مختصين بصيانة الهاتف قد يؤدي لتلف الهاتف، وسيبطل ذلك صلاحية الضمان.

لضمان عمر أطول للبطارية و الشاحن

- تجنب شحن البطاريات لأكثر من أسبوع، لأن فرط الشحن قد يقصر من عمر البطارية.
- البطاريات غير المستخدمة تفرغ شحنتها بمرور الوقت ولا بد من إعادة شحنها قبل استخدامها.
- افصل الشاحن عن مصدر التيار عند عدم استخدامه.
- استخدم البطاريات للغرض المخصصة له فقط.

التعامل مع بطاقات SIM وبطاقات الذاكرة بعناية

- لا تقم بنزع البطاقة بينما يقوم الهاتف بنقل المعلومات أو الوصول إليها، لأن ذلك قد يؤدي إلى فقدان البيانات و/أو تلف البطاقة أو الهاتف.
- يجب حماية البطاقات من الصدمات القوية والكهرباء الإستاتيكية (الساكنة) و الضجيج الكهربائي الناتج عن الأجهزة الأخرى.
- لا تلمس أطراف التوصيل ذات اللون الذهبي بأصابعك أو بأجسام معدنية. وفي حالة اتساخ البطاقة، امسحها بقماشة ناعمة.

ضمان الوصول إلى خدمات الطوارئ

قد لا يكون من الممكن إجراء مكالمات الطوارئ من الهاتف في بعض المناطق أو الظروف. قبل السفر إلى مناطق بعيدة أو مناطق نائية، لذا يتوجب عليك إيجاد وسيلة بديلة للاتصال بموظفي خدمات الطوارئ.

معلومات اعتماد معدل الامتصاص المحدد (SAR)

يتوافق الهاتف مع معايير الاتحاد الأوروبي (EU) التي تحدد التعرض البشري لطاقة تردد الراديو (RF) المنبعثة من أجهزة الراديو والاتصالات السلكية واللاسلكية. تمنع هذه المعايير بيع الهواتف الجواله التي تتجاوز الحد الأقصى لمستوى التعريض (المعروف باسم «معدل الامتصاص المحدد»، أو SAR) والبالغ ٢,٠ واط لكل كيلو جرام. أثناء الاختبار، بلغ الحد الأقصى من معدل الامتصاص المحدد (SAR) المسجل لهذا الطراز ٠,٤٤٥ واط لكل كيلو جرام. وفي الاستخدام الطبيعي، يُحتمل أن يكون معدل الامتصاص المحدد (SAR) الفعلي أقل بكثير، لأن الهاتف مصمم لينبعث منه طاقة تردد الراديو (RF) الضرورية فقط لإرسال إشارة إلى أقرب محطة قاعدة. من خلال التقليل التلقائي للمستويات المنبعثة من الهاتف فإنه يقلل التعرض الكلي لطاقة تردد الراديو. للمزيد من المعلومات حول SAR و معايير الاتحاد الأوروبي UE المتعلقة به، قم بزيارة موقع samsung.com.

التخلص السليم من هذا المنتج

(نفايات الأجهزة الكهربائية والإلكترونية)

(هذا مطابق داخل الدول الأوروبية والاتحاد الأوروبي مع أنظمة تجميع منفصلة)



إن ظهرت تلك العبارة على أي من مطبوعات المنتج أو ملحقاته، فهذا يعني أنه لا يمكن التخلص من هذا المنتج أو ملحقاته الإلكترونية (مثل الشاحن، السماعة، كابل USB)

مع غيره من الأجهزة المنزلية عند انتهاء فترة العمل الخاصة به. ولمنع أي احتمال للتأثير على البيئة أو على صحة الأفراد جراء التخلص الغير السليم من النفايات، يُرجى فصل هذا النوع عن غيره من النفايات وإعادة تدويره بشكل مسؤول للتشجيع على إعادة استخدام المواد.

على مستخدمي الأجهزة المنزلية الاتصال إما بالموزع أو بمكان شراء المنتج، أو مكتب الحكومة المحلية، للحصول على تفاصيل حول مكان وكيفية إعادة تدوير المنتج بشكل آمن للبيئة.

المستخدمين من رجال الأعمال عليهم الاتصال بالمورد ومراجعة الشروط الواردة في عقد الشراء. و يجب عدم خلط هذا المنتج مع غيره من النفايات عند التخلص منه.

التخلص السليم من البطاريات الموجودة في هذا المنتج

(هذا مطابق داخل الاتحاد الأوروبي والدول الأوروبية الأخرى مع أنظمة منفصلة لإعادة البطاريات.)



إذا ظهرت تلك العبارة على البطارية أو الدليل أو الغلاف، فهذا يعني أنه لا يمكن التخلص من البطاريات الموجودة في هذا المنتج مع غيرها من الأجهزة المنزلية عند انتهاء فترة العمل بها. عند ظهور الرموز الكيميائية Hg أو Cd أو Pb على البطارية فإنها تشير إلى أن البطارية تحتوي على الزئبق أو الكاديوم أو الرصاص فوق مستويات الإسناد المذكورة في توجيه الاتحاد الأوروبي رقم ٦٦/٢٠٠٦. فإذا لم يتم التخلص من البطاريات بشكل سليم، فقد تسبب هذه المواد ضرراً على صحة الإنسان أو على البيئة.

ولحماية الموارد الطبيعية وللتشجيع على إعادة استخدام المواد، يُرجى فصل البطاريات عن أنواع النفايات الأخرى وإعادة تدويرها من خلال نظام إعادة البطاريات المجاني المحلي.

إخلاء المسؤولية

إن بعض المحتويات والخدمات التي يتم الوصول إليها عبر هذا الجهاز هي ملك أطراف ثالثة، ولذلك تكون محمية بحقوق الطبع والنشر وقوانين براءات الاختراع والعلامات التجارية المسجلة و/أو قوانين الملكية الفكرية. يتم تقديم هذه المحتويات والخدمات فقط من أجل الاستخدام الشخصي غير التجاري. ولا يجوز لك استخدام أي محتويات أو خدمات بطريقة لم يتم التصريح بها من جانب مالك المحتوى أو مزود الخدمة. دون الحد مما سبق، وما لم يتم التصريح بذلك صراحة من جانب مالك المحتوى أو مزود الخدمة المناسب، لا يجوز لك تعديل أو نسخ أو إعادة نشر أو تحميل أو نشر أو نقل أو ترجمة أو بيع أو إنشاء أعمال مشتقة من أو استغلال أو توزيع، بأي طريقة أو وسيلة، أي محتويات أو خدمات يتم عرضها من خلال هذا الجهاز. «المحتويات والخدمات الخاصة بأطراف ثالثة يتم تقديمها «على حالتها». ولا تضمن سامسونج المحتويات أو الخدمات المقدمة بهذه الطريقة، سواء صراحة أو ضمناً، لأي غرض. تخلي سامسونج مسؤوليتها صراحة عن أي ضمانات ضمنية، بما فيها ولكن دون الاقتصار على، ضمانات قابلية الاتجار أو الملاءمة لغرض

معين. لا تضمن سامسونج دقة أو صلاحية أو انضباط وقت أو قانونية أو اكتمال أي محتويات أو خدمات يتم توفيرها من خلال هذا الجهاز، ولن تكون سامسونج، تحت أي ظرف بما فيها الإهمال، مسؤولة، سواء من ناحية العقد أو الضرر، عن أي أضرار مباشرة أو غير مباشرة أو عرضية أو خاصة أو تبعية، أو عن أتعاب المحاماة أو المصروفات أو أي أضرار أخرى ناشئة عن، أو مرتبطة بأي معلومات مضمنة في، أو كنتيجة لاستخدام أي محتويات أو خدمات من جانبك أو أي طرف ثالث، حتى إذا تم إخطارها باحتمالية وقوع هذه الأضرار. « يمكن إنهاء خدمات الأطراف الثالثة أو التوقف عن استخدامها في أي وقت، ولا تؤكد سامسونج أو تضمن أن أي محتويات أو خدمات ستظل متوفرة لأي فترة من الوقت. يتم إرسال المحتويات والخدمات بواسطة أطراف ثالثة عن طريق الشبكات ووسائل الإرسال التي لا تتحكم فيها سامسونج. دون الحد من عمومية إخلاء المسؤولية هذا، تخلي سامسونج مسؤوليتها صراحة عن أي التزام أو مسؤولية عن أية مقاطعة أو إيقاف لأي محتويات أو خدمات يتم توفيرها من خلال هذا الجهاز. ولا تكون سامسونج مسؤولة عن أو ملتزمة بخدمة العملاء المرتبطة بالمحتويات والخدمات. وأي سؤال أو طلب خدمة يتعلق بالمحتويات أو الخدمات ينبغي توجيهه مباشرة إلى مزودي المحتويات والخدمات المعنيين.