

## اطلاعات مربوط به ایمنی و استفاده

<div><span><span>⚠</span></span></div> <div><b>هشدارهای مربوط به ایمنی</b></div>
--

**تلفن خود را دور از دسترس کودکان خردسال و حیوانات خانگی قرار دهید**

تلفن خود و همه لوازم جانبی آن را دور از دسترس کودکان خردسال یا حیوانات نَگه دارید. ممکن است قطعات کوچک در صورت بلعیده شدن، موجب خفگی یا جراحات جدی شوند.

از شنوایی خود مراقبت کنید

قرار گرفتن بیش از حد در معرض صدای بلند می تواند موجب آسیب رسیدن به شنوایی شود. همیشه پیش از وصل کردن هدفون ها به منبع صوتی، صدا را کم کنید و صرفاً از حداقل تنظیم لازم صدا برای گوش دادن به مکالمه یا موسیقی استفاده نمایید.

**تجهیزات و تلفن همراه را با احتیاط نصب کنید**

مطمئن شوید که تلفن همراه شما یا تجهیزات مربوط به آن با ایمنی کامل در وسیله نقلیه شما نصب شده اند. تلفن همراه خود و لوازم جانبی آن را در محدوده عمل کیسه هوا یا در نزدیکی آن قرار ندهید. تجهیزات بی سیمی که به درستی نصب نشده باشند، می توانند در هنگام پاد شدن سریع کیسه هوا موجب جراحات شدیدی شوند.

<p><b>تلفن همراه</b></p> <p><b>دفترچه راهنمای کاربر</b></p>	
<p>• بسته به نرم افزار تلفن یا ارائه دهنده خدمات، ممکن است برخی از مطالب مندرج در این راهنما یا تلفن شما تفاوت داشته باشد.</p> <p>• شناسه B016358 :Bluetooth QD</p>	
<p>www.samsungmobile.com</p> <p>http://ir.samsungmobile.com</p>	
<p><b>SAMSUNG</b></p>	<p>Printed in Korea</p> <p>Code No.:GH68-27417A</p> <p>Farsi. 04/2010. Rev. 1.0</p>

**در هواپیما، تلفن را خاموش کنید یا عملکردهای بی سیم را غیرفعال کنید**

تلفن شما می تواند در تجهیزات هواپیمایی تداخل ایجاد کند. همه مقررات خطوط پروازی را رعایت کنید و با دستور پرسنل هواپیما، تلفن خود را خاموش کنید یا آن را بر روی حالتی قرار دهید که عملکردهای بی سیم آن غیرفعال شود.

**از باتری ها و شارژرها در برابر آسیب، محافظت کنید**

- باتری ها را در نماهای خیلی پلین یا خیلی بالا قرار ندهید (زیر ۰ درجه سانتی گراد/۳۲ درجه فارنهایت یا بالای ۳۵ درجه سانتی گراد/۱۱۳ درجه فارنهایت). نماهای خیلی بالا یا خیلی پلین می توانند ظرفیت شارژ و عمر باتری را کاهش دهند.
- از تماس باتری ها با اشیای فلزی جلوگیری کنید، زیرا این تماس می تواند موجب اتصال بین پایانه های + و – باتری شود و به صدمه موقتی یا دائمی باتری بینجامد.
- هرگز از شارژر یا باتری صدمه دیده استفاده نکنید.

**از تلفن خود با دقت و به صورت معقول استفاده کنید**

- لظفا از باز کردن تلفن و دستکاری در مدار های آن به علت خطر شوک الکتریکی خودداری کنید.
- نگذارید تلفن خیس شود—مایعات می توانند صدمه جدی به تلفن وارد کنند و موجب تغییر رنگ برجسی می شوند که آسیب دیدگی در اثر آب را در داخل تلفن نشان می دهد. با دستان خیس، تلفن را در دست نگهید. صدمه به تلفن در اثر آب خوردگی، می تواند ضمانت نامه سازنده را از درجه اعتبار ساقط کند.
- از تلفن خود در مکان های پر گرد و غبار و آلوده استفاده نکنید و یا آن را در چنین مکان هایی نگهداری نکنید، تا قطعات متحرک آن آسیب نبینند.
- تلفن شما یک دستگاه الکترونیکی پیچیده است—از وارد آمدن ضربه به آن و استفاده خشن از آن خودداری کنید تا آسیب جدی نبیند.
- تلفن خود را رنگ نکنید، زیرا رنگ می تواند قطعات متحرک را مسدود کند و از کارکرد صحیح تلفن جلوگیری کند.
- در صورتی که تلفن شما چراغ یا فلاش دوربین دارد، از استفاده از آن در فاصله نزدیک به چشم کودکان یا حیوانات خودداری کنید.
- در صورتی که تلفن در معرض میدان های مغناطیسی قرار گیرد، ممکن است آسیب ببیند. از کیف های حمل یا لوازم جانبی دارای گیره های مغناطیسی استفاده نکنید یا نگذارید تلفن شما برای مدت طولانی در تماس با میدان های مغناطیسی قرار داشته باشد.

**از ایجاد تداخل در سایر دستگاه های الکترونیکی جلوگیری کنید**

تلفن شما سیگنال های فرکانس رادیویی (RF) از خود منتشر می کند که ممکن است در تجهیزات الکترونیکی بدون محافظ یا بدون محافظت کافی مثل دستگاه های تنظیم ضریان قلب، سمعک، دستگاه های پزشکی، و سایر دستگاه های الکترونیکی خانگی یا موجود در وسایل نقلیه تداخل ایجاد کند. برای حل مشکلات تداخل با سازنده دستگاه های الکترونیکی خود مشورت کنید.

**هنگام استفاده از باتری ها و شارژرها و دورانداختن آنها، دقت کنید**

- قطب از باتری ها و شارژرهای مورد تأیید سامسونگ که مخصوصاً برای تلفن شما طراحی شده اند، استفاده کنید. باتری ها و شارژرهای ناسازگار می توانند موجب جراحات جدی یا صدمه دیدن تلفن شما شوند.
- هرگز باتری ها یا تلفن را در آتش بیندازید. هنگام دور انداختن باتری های استفاده شده یا تلفن، از تمام مقررات محلی پیروی کنید.
- هرگز باتری یا تلفن را بر روی پا در داخل دستگاه های گرم کننده مثل اجاق های مایکروویو، اجاق گاز یا رادیاتور قرار ندهید. ممکن است باتری ها با داغ شدن بیش از حد، منفجر شوند.
- هرگز باتری را سوراخ یا له نکنید. از قرار دادن باتری در معرض فشار خارجی زیاد خودداری کنید، زیرا ممکن است باعث اتصال کوتاه مدار های داخلی و داغ شدن بیش از حد باتری شود.

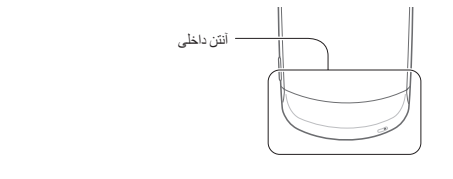
**از ایجاد تداخل با دستگاه های تنظیم ضریان قلب خودداری کنید**

طبق توصیه سازندگان و گروه تحقیقی مستقل «تحقیقات فناوری بی سیم»، برای پیشگیری از تداخل احتمالی، حداقل فاصله ای برابر ۱۵ سانتی متر (۶ اینچ) را بین تلفن های همراه و دستگاه های تنظیم ضریان قلب حفظ کنید. اگر به هر دلیلی احساس کردید که تلفن شما در دستگاه تنظیم ضریان قلب یا هر دستگاه پزشکی دیگر تداخل ایجاد می کند، فوراً تلفن خود را خاموش کنید و برای مشاوره با سازنده دستگاه تنظیم ضریان قلب یا دستگاه پزشکی تماس بگیرید.

### اطلاعات مهم مربوط به استفاده

**از تلفن در شرایط عادی استفاده کنید**

از تماس با آنتن داخلی تلفن خودداری کنید.



**سرویس تلفن فقط باید توسط پرسنل مجاز انجام شود**

سرویس تلفن توسط پرسنل غیرمجاز ممکن است به تلفن شما آسیب برساند و ضمانت نامه تلفن شما را بی اعتبار کند.

**حداکثر عمر مفید باتری و شارژر را تضمین کنید**

- باتری ها را به مدت بیش از یک هفته شارژ نکنید، زیرا شارژ بیش از اندازه می تواند عمر باتری را کوتاه کند.
- باتری های استفاده نشده در طول زمان خالی می شوند و قبل از استفاده باید دوباره شارژ شوند.
- زمانی که از شارژر استفاده نمی کنید، آن را از منبع برق جدا کنید.
- از باتری ها فقط برای کاری که برای آن در نظر گرفته شده اند، استفاده کنید.

برای اجتناب از موقعیت های خطرناک یا غیرقانونی و اطمینان از حداکثر کارایی این دستگاه تلفن همراه، اقدامات احتیاطی زیر را رعایت کنید.

**تلفن را در محیط های مستعد انفجار خاموش کنید**

از تلفن خود در جایگاه های سوخت گیری (ایستگاه های سرویس) یا نزدیک مواد سوختی یا مواد شیمیایی استفاده نکنید. هر زمانی که علائم یا دستورالعمل های هشداردهنده به شما دستور دادند، تلفن خود را خاموش کنید. تلفن شما می تواند در مخازن و مناطق نگهداری و انتقال مواد سوختی یا مواد شیمیایی یا در محل های انفجار و اطراف آنها، باعث ایجاد حریق و انفجار شود. گازها، مایعات قابل اشتعال، یا مواد قابل انفجار را در همان محفظه ای که تلفن، قطعات یا لوازم جانبی آن قرار دارد، ذخیره یا حمل نکنید.

**خطر جراحات ناشی از حرکات تکراری را کم کنید**

هنگام استفاده از تلفن خود، تلفن را به حالتی راحت در دست بگیرید، کلیدها را به آرامی فشار دهید، از ویژگی های خاصی استفاده کنید که تعداد دفعاتی که لازم است کلیدها را فشار دهید، کم می کنند (مثل پیام های آماده و متن پیشگو)، و استراحت کافی به خود دهید.

**در صورتی که صفحه نمایش ترک خورده یا شکسته است، از تلفن استفاده نکنید**

شیشه شکسته یا اکریلیک می تواند موجب جراحات دست و صورت شما شود. برای تعویض صفحه نمایش، تلفن را به مرکز خدمات سامسونگ ببرید. آسیب ایجاد شده در نتیجه بی دقتی در استفاده، ضمانت نامه سازنده را از درجه اعتبار ساقط می کند.

# CE0168

**از سیم کات و کارت مموری خود محافظت کنید**

- هنگامی که تلفن در حال دریافت یا انتقال اطلاعات است، سیم کارت آن را بیرون نیاورید، زیرا این کار می تواند موجب از دست رفتن اطلاعات و یا آسیب دیدن سیم کارت با تلفن شود.
- از سیم کارت در برابر نوسانات قوی، الکتریسیته ساکن، و پارازیت الکتریکی سایر دستگاه ها محافظت کنید.
- پایانه ها یا محل های اتصال طلایی رنگ را با انگشتان خود یا اشیای فلزی لمس نکنید. اگر سیم کارت کثیف است، آن را با یک پارچه نرم تمیز کنید.

**از دسترسی به خدمات اضطراری اطمینان حاصل کنید**

ممکن است در برخی مناطق یا شرایط برقراری تماس های اضطراری از طریق تلفن شما امکان پذیر نباشند. قبل از مسافرت به مناطق دوردست یا توسعه نیافته، روشی جایگزین برای برقراری تماس با پرسنل خدمات اضطراری در نظر بگیرید.

<div><span><span>⚠</span></span></div> <div><b>اقدامات احتیاطی مربوط به ایمنی</b></div>
---

**همیشه ایمن راندنگی کنید**

هنگام راندنگی از تلفن همراه خود استفاده نکنید و همه مقررات محدودکننده استفاده از تلفن همراه در هنگام راندنگی را رعایت کنید. در صورت امکان، از لوازم جانبی هندزفری برای افزایش ایمنی خود استفاده کنید.

**از همه هشدارها و مقررات مربوط به ایمنی پیروی کنید**

از هرگونه مقرراتی که استفاده از تلفن همراه را در یک منطقه خاص محدود می کنند، پیروی کنید.

**فقط از لوازم جانبی مورد تأیید سامسونگ استفاده کنید**

استفاده از لوازم جانبی ناسازگار ممکن است موجب آسیب دیدن تلفن یا مصدومیت شود. در مورد هدست ها، هدست های مونو قابل استفاده نیستند. فقط از هدست های استریو استفاده کنید.

**در نزدیکی تجهیزات پزشکی، تلفن را خاموش کنید**

تلفن شما می تواند در تجهیزات پزشکی بیمارستان ها یا سایر مکان های مراقبت پزشکی، تداخل ایجاد کند. همه مقررات، هشدار های نصب شده، و دستورات پرسنل پزشکی را رعایت کنید.

**اطلاعات گواهینامه «میزان جذب خاص» (SAR)**

تلفن شما با استانداردهای اتحادیه اروپا (EU) که میزان فرارگیری در معرض انرژی فرکانس رادیویی (RF) منتشر شده توسط تجهیزات رادیویی و مخایراتی را محدود می کنند، مطابقت دارد. این استانداردها از فروش تلفن های همراه که از میزان فرارگیری در معرض انرژی فرکانس رادیویی (موسوم به «میزان جنب خاص» یا SAR) برابر با ۲ وات بر کیلوگرم بافت بدن تجاوز می کنند، جلوگیری می نمایند.

در حین آزمایش، حداکثر SAR ثبت شده برای این مدل، برابر با ۰٫۵۶۸ وات بر کیلوگرم بود. در استفاده عادی، میزان SAR احتمالاً بسیار پایین تر خواهد بود،

زیرا این تلفن همراه به گونه ای طراحی شده است که صرفاً انرژی RF لازم برای ارسال سیگنال به نزدیکترین ایستگاه را منتشر کند. تلفن شما با انتشار خودکار میزان پایین تر انرژی در هر زمان که ممکن است، میزان کلی قرار گرفتن شما در معرض انرژی RF را کاهش می دهد.

برای کسب اطلاعات بیشتر درباره SAR و استانداردهای مربوطه اتحادیه اروپا، از پایگاه اینترنتی تلفن همراه سامسونگ بازدید نمایید.

**دورانداختن صحیح این محصول**

(تجهیزات برقی و الکترونیکی زاید)

(مربوط به اتحادیه اروپا و سایر کشورهای اروپایی دارنده

سیستم های جمع آوری مجزای زیاله)

علامت نشان داده شده بالا بر روی محصول، لوازم جانبی یا اسناد آن بدین معناست که این محصول و لوازم جانبی الکترونیکی آن (مانند شارژر ، هدست، کابل USB) نباید در پایان عمر مفید خود، همراه با سایر زیاله های خانگی دور انداخته شوند. لطفاً به منظور جلوگیری از وارد آمدن آسیب احتمالی به محیط زیست و سلامت انسان ها به علت دفع کنترل نشده زیاله، این محصولات را از انواع دیگر زیاله جدا کرده و آنها را جهت ارتقاء استفاده مجدد و قابل استمرار منابع طبیعی، با احساس مسئولیت بازیافت کنید.

کاربران خانگی باید با فروشنده محصول خود، یا اداره دولتی محلی تماس بگیرند تا درباره جزئیات محل و چگونگی تحویل این محصولات جهت بازیافت ایمن برای محیط زیست، کسب اطلاع نمایند.

کاربران تجاری باید با عرضه کننده خود تماس گرفته و مفاد و شرایط قرارداد خرید را بررسی کنند. این محصول و لوازم جانبی الکترونیکی آن نباید در هنگام دورانداختن یا دیگر زیاله های تجاری مخلوط شوند.

**شکل ظاهری تلفن**

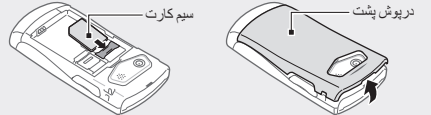
<div><span><span>۱</span></span></div> <div>کلید هدایت 4 سویه</div>	<div><span><span>۵</span></span></div> <div>کلید تنظیم میزان صدا</div>
<div><span><span>۲</span></span></div> <div>حرکت در میان گزینه های فهرست؛ در حالت آماده به کار، دسترسی به فهرست های تعریف شده توسط کاربر</div>	<div><span><span>۶</span></span></div> <div>کلید شماره گیری</div>
<div><span><span>۳</span></span></div> <div>بسته به ارائه دهنده خدمات شما، ممکن است صفحه اصلی یا فهرست های از پیش تعریف شده متفاوت باشد</div>	<div><span><span>۷</span></span></div> <div>کلید شماره گیری</div>
<div><span><span>۴</span></span></div> <div>کلید روشن خاموش/خروج از منو</div>	<div><span><span>۸</span></span></div> <div>کلید سرویس پست صوتی</div>
<div><span><span>۵</span></span></div> <div>انتخاب گزینه برجسته‌شده‌فهرست‌با تأیید یک ورودی؛ در حالت آماده به کار، راه اندازی مرورگر وب یا دسترسی به حالت «فهرست»</div>	<div><span><span>۹</span></span></div> <div>کلید های القایی-عددی</div>
<div><span><span>۶</span></span></div> <div>بسته به ارائه دهنده خدمات با منطقه شما، ممکن است این کلید عملکرد متفاوتی داشته باشد</div>	<div><span><span>۱۰</span></span></div> <div>کلید نمایه سکوت</div>
<div><span><span>۷</span></span></div> <div>کلید روشن خاموش/خروج از منو</div>	
<div><span><span>۸</span></span></div> <div>روشن و خاموش کردن تلفن (فشار داده و نگه دارید)؛ پایان تماس؛ در حالت منو، لغو ورودی و بازگشت به حالت آماده به کار</div>	
<div><span><span>۹</span></span></div> <div>کلید دوربین</div>	
<div><span><span>۱۰</span></span></div> <div>در حالت آماده به کار، روشن کردن نواخت کلید را تنظیم کنید؛ پیام اضطراری ارسال کنید</div>	
<div><span><span>۱۱</span></span></div> <div>فعال سازی و ارسال پیام اضطراری</div>	
<div><span><span>۱۲</span></span></div> <div>کلید شماره گیری</div>	
<div><span><span>۱۳</span></span></div> <div>در حالت آماده به کار، میزان صدای نواخت کلید را تنظیم کنید؛ پیام اضطراری ارسال کنید</div>	
<div><span><span>۱۴</span></span></div> <div>در حالت آماده به کار، بازایی چندین‌ترین شماره های گرفته شده، بی پاسخ یا دریافتی</div>	
<div><span><span>۱۵</span></span></div> <div>کلید سرویس پست صوتی</div>	
<div><span><span>۱۶</span></span></div> <div>در حالت آماده به کار، به پست های صوتی دسترسی پیدا کنید (فشار داده و نگه دارید)</div>	
<div><span><span>۱۷</span></span></div> <div>کلید های عملیاتی</div>	
<div><span><span>۱۸</span></span></div> <div>اقدامات نشان داده شده در پایین صفحه نمایش را انجام می دهند</div>	

این نشانگرهای وضعیت در قسمت بالای صفحه تلفن نمایش داده می شوند:

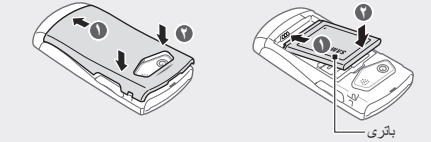
نماد	شرح	نماد	شرح
<div><span><span>۱</span></span></div>	قدرت سیگنال	<div><span><span>۱۱</span></span></div>	پیام چندرسانه ای چند (MMS)
<div><span><span>۲</span></span></div>	شبکه GPRS وصل است	<div><span><span>۱۲</span></span></div>	پیام پست صوتی چند
<div><span><span>۳</span></span></div>	شبکه EDGE وصل است	<div><span><span>۱۳</span></span></div>	پیام صوتی چند
<div><span><span>۴</span></span></div>	تماس در حال انجام	<div><span><span>۱۴</span></span></div>	پیام ایمیل چند
<div><span><span>۵</span></span></div>	انتقال تماس فعال شده است	<div><span><span>۱۵</span></span></div>	رادیوی «اف ام» روشن است
<div><span><span>۶</span></span></div>	ویزگی پیام اضطراری فعال شده است	<div><span><span>۱۶</span></span></div>	رادیوی «اف ام» در حالت تعلیق است
<div><span><span>۷</span></span></div>	زنگ هشدار فعال شده است	<div><span><span>۱۷</span></span></div>	پخش موسیقی در حال انجام
<div><span><span>۸</span></span></div>	در حال اتصال به صفحه وب مطمئن	<div><span><span>۱۸</span></span></div>	پخش موسیقی مکث شد
<div><span><span>۹</span></span></div>	رومینگ (خارج از منطقه خدمات رسانی همیشگی)	<div><span><span>۱۹</span></span></div>	کارت حافظه موجود است
<div><span><span>۱۰</span></span></div>	«بلوتوث» فعال شد	<div><span><span>۲۰</span></span></div>	نمایه «عادی» فعال شد
<div><span><span>۱۱</span></span></div>	با کامپیوتر هنگام سازی شد	<div><span><span>۲۱</span></span></div>	نمایه «سکوت» فعال شد
<div><span><span>۱۲</span></span></div>	پیام متنی چند (پیامک)	<div><span><span>۲۲</span></span></div>	سطح نیروی باقری
<div><span><span>۱۳</span></span></div>		<div><span><span>۲۳</span></span></div>	زمان کنونی

**نصب سیم کارت و باتری**

- درپوش پشت را بردارید و سیم کارت را وارد کنید.



- باتری را وارد کنید و درپوش پشت را دوباره در جای خود قرار دهید.



**شارژر کردن باتری**

- شارژر مسافرتی عرضه شده را وصل
- وقتی باتری شارژ شده، شارژر مسافرتی را جدا کنید.



پیش از اینکه باتری را از تلفن بیرون بیاورید، ابتدا شارژر مسافرتی را جدا کنید. در غیر این صورت، ممکن است تلفن آسیب ببیند.

**تغییر رنگ تماس**

- در حالت منو، **تنظیم** ← **نمایه های صوتی** را انتخاب کنید.
- به نمایه ای بروید که از آن استفاده می کنید.

اگر در حل استفاده از نمایه های سکوت یا بدون آنتن هستید، نمی توانید رنگ تماس را تغییر دهید.

- حصحیح** ← **رنگ تماس صوتی** را فشار دهید.
- یک محل حافظه ← یک رنگ تماس را انتخاب کنید.

برای تغییر به یک نمایه دیگر، آن را از لیست انتخاب کنید.

**ماس با شماره ای که اخیراً گرفته شده است**

- در حالت آماده به کار، [↵] را فشار دهید.
- به چپ یا راست به یک نوع تماس بروید.
- به بالا یا پایین به یک شماره یا نام بروید.
- برای مشاهده جزئیات تماس، کلید تأیید و برای شماره گیری، [↵] را فشار دهید.

**استفاده از صفحه اول هوشمند**

صفحه اول هوشمند به شما اجازه می دهد به برنامه های کاربردی و مخاطبان مورد علاقه خود دسترسی پیدا کنید و رویدادها یا کار های آتی را مشاهده کنید. می توانید صفحه اول هوشمند را مطابق سلیقه و نیاز های خود سفارشی کنید.

هنگام استفاده از صفحه اول هوشمند، کلید هدایت به عنوان میاینر کار نمی کند.

**تنظیم**

باید یک کلید میاینر را جهت برقراری تماس مجازی تنظیم کنید. در حالت منو، **تنظیم** ← **دسنگاه** ← **میاینر ها** را انتخاب نموده و یک کلید میاینر برای **تماس مجازی** تعیین کنید. برای تعیین و استفاده از یک کلید میاینر، باید صفحه اول هوشمند را غیرفعال کنید.

**برقراری تماس های مجازی**

هنگامی که می خواهید از جلسات یا مکالمات ناخواسته خارج شوید، می توانید یک تماس دریافتی را شبیه سازی نمایید.

باید یک کلید میاینر را جهت برقراری تماس مجازی تنظیم کنید. در حالت منو، **تنظیم** ← **دسنگاه** ← **میاینر ها** را انتخاب نموده و یک کلید میاینر برای **تماس مجازی** تعیین کنید. برای تعیین و استفاده از یک کلید میاینر، باید صفحه اول هوشمند را غیرفعال کنید.

**برای برقراری تماس مجازی**

- در حالت آماده به کار، کلید میاینر را فشار دهید و پایین نگه دارید.
- وقتی تلفن بسته است و کلیدها قفل هستند، کلید میاینر را چهار مرتبه فشار دهید.

**فعال کردن یابنده گوشی**

وقتی کسی سیم کارت جدیدی در تلفن شما نصب می کند، ویژگی یابنده گوشی به طور خودکار شماره مخاطب را به دو گیرنده ارسال می کند تا به شما کمک کند تلفن خود را یافته و آن را بدست آورید. برای فعال کردن یابنده گوشی،

- در حالت منو، **تنظیم** ← **امنیت** ← **یابنده گوشی** را انتخاب کنید.
  - رمز عبور خود را وارد کرده و **حالتید** را فشار دهید.
- نخستین باری که به **یابنده گوشی** می روید، از شما خواسته می شود یک رمز عبور ایجاد نموده و تأیید کنید.
- برای روشن کردن ویژگی یابنده گوشی، کلید تأیید را فشار دهید.
  - به پایین بروید و کلید تأیید را برای باز کردن لیست گیرندگان فشار دهید.
  - برای باز کردن لیست مخاطبان خود، **<امکانات>** ← **دفتر تلفن** را فشار دهید.

**نصب کارت حافظه (اختیاری)**

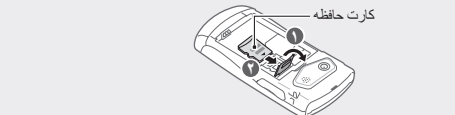
تلفن شما کارت های حافظه microSD™ یا microSDHC™ تا ظرفیت ۸ گیگابایت (بسته به نوع و تولیدکننده کارت حافظه) را می پذیرد.

- فرمت کردن کارت حافظه با کامپیوتر ممکن است باعث ناسازگاری آن با تلفن همراه شما شود. کارت حافظه را فقط با تلفن فرمت کنید.
- نوشتن و پاک کردن مداوم روی کارت های حافظه، طول عمر آنها را کوتاه خواهد کرد.

- درپوش پشت و باتری را بیرون بیاورید.
- قفل درپوش کارت حافظه را باز کنید.



- درپوش کارت حافظه را بلند کنید و کارت حافظه را طوری قرار دهید که سمت دارای برچسب رو به بالا باشد.



- درپوش کارت حافظه را ببندید و قفل کنید.
- باتری و درپوش پشت را دوباره در جای خود قرار دهید.

**سفرشی کردن صفحه اول هوشمند**

- در حالت منو، **تنظیم** ← **صفحه نمایش** ← **صفحه اول هوشمند** را انتخاب کنید.
- حصحیح** > را فشار دهید.
- مواردی را برای نمایش روی صفحه اول هوشمند انتخاب کنید.
- <امکانات>** ← **<حجت>** را فشار دهید.
- کلید تأیید را فشار دهید.

می توانید صفحه آماده به کار را با یک سبک دیگر عرض کنید. در حالت منو، **تنظیم** ← **صفحه نمایش** ← **صفحه اول هوشمند** را انتخاب کنید و به چپ یا راست به سبک مورد نظر خود بروید.

**دسترسی به موارد آماده به کار صفحه اول هوشمند**

کلید هدایت را برای حرکت میان موارد روی صفحه اول هوشمند فشار دهید و برای انتخاب یک مورد کلید تأیید را فشار دهید. موارد زیر موجود هستند:

موارد موجود ممکن است بسته به ارائه دهنده خدمات شما متفاوت باشند.

**نوار ابزار میاینر ها**

- نوار ابزار میاینر ها:** به برنامه های کاربردی مورد علاقه خود دسترسی پیدا کنید. می توانید طبق میل خود نوار ابزار میاینر ها را سفارشی کنید.
- دوستان من:** به مخاطبانی که در لیست شماره دلخواه ذخیره می شوند دسترسی پیدا کنید.
- ساعت مدیریت اطلاعات شخصی:** به رویدادها و کار های آتی دسترسی پیدا کنید.
- تقویم ماهانه:** تقویم ماهانه را مشاهده کنید.
- ساعت تکی:** زمان و تاریخ کنونی را مشاهده کنید.
- ساعت دوتایی:** ساعت اصلی خود و یک ساعت جهانی را مشاهده کنید.

**نمادهای دستورالعمل ها**

<span></span>	<b>توجه:</b> نکته ها، نکته های مربوط به استفاده، یا اطلاعات بیشتر
<span></span>	<b>پس از آن:</b> ترتیب گزینه ها یا منوهایی که باید برای انجام یک مرحله انتخاب کنید؛ مثلاً: در حالت منو، <b>پیامها</b> ← <b>ایجاد پیام</b> را انتخاب کنید (یعنی <b>پیامها</b> ، پس از آن <b>ایجاد پیام</b> را انتخاب کنید)
<span>[</span> <span>]</span>	<b>کروشه:</b> کلیدهای تلفن؛ مثلاً: [☞] (نشان دهنده کلید روشن خاموش/خروج از فهرست است)
<span>&lt;</span> <span>&gt;</span>	<b>کروشه زاویه دار:</b> کلیدهای موقتی که عملکردهای مختلف را در هر صفحه کنترل می کنند؛ مثلاً: <b>&lt;حلتید&gt;</b> (نشان دهنده کلید عملیاتی <b>تایید</b> است)

**روشن یا خاموش کردن تلفن**

برای روشن کردن تلفن خود،

- [☞] را فشار داده و نگه دارید.
- کد پین را وارد کرده و **حلتید** > (در صورت لزوم) فشار دهید.
- هنگامی که راهنمای تنظیم باز شد، با پیروی از دستورالعمل های روی صفحه، تلفن همراه خود را طبق میل خود تنظیم کنید.

برای خاموش کردن تلفن خود، مرحله ۱ بالا را تکرار کنید.

**دسترسی به فهرست ها**

برای دسترسی به فهرست های تلفن خود،

- در حالت آماده به کار، **<منو>** یا کلید تأیید را برای دسترسی به حالت «فهرست» فشار دهید.

**بسته به منطقه یا ارائه دهنده خدمات خود، ممکن است لازم باشد کلید تأیید را برای دسترسی به حالت «فهرست» فشار دهید. وقتی در حل استفاده از صفحه اول هوشمند هستید، نمی توانید از کلید تأیید برای دسترسی به حالت «فهرست» استفاده کنید.**

- از کلید هدایت برای رفتن به منو یا گزینه مورد نظر خود استفاده کنید.
- <انتخاب>**، **<تایید>**، یا کلید تأیید را برای تأیید گزینه برجسته شده فشار دهید.
- <بازگشت>** را برای رفتن به یک سطح بالاتر فشار دهید؛ [☞] را برای بازگشت به حالت آماده به کار فشار دهید.

- وقتی می خواهید به فهرستی دسترسی پیدا کنید که به کد پین ۲ نیاز دارد، باید کد پین ۲ عرضه شده با سیم کارت را وارد کنید. برای کسب اطلاعات بیشتر، لطفاً با ارائه دهنده خدمات خود تماس بگیرید.
- سامسونگ در قبال از دست رفتن رمزها یا اطلاعات محرمانه یا سایر خسارات ناشی از نرم افزار غیرمجاز، هیچ مسئولیتی نم پذیرد.

**برقراری تماس**

- در حالت آماده به کار، کد منطقه و شماره تلفن را وارد کنید.
- جهت شماره گیری، [↵] را فشار دهید.
- جهت پایان دادن به تماس، [☞] را فشار دهید.

**ضبط مکالمه**

- در حین یک تماس، **<امکانات>** ← **ضبط صدا** را فشار دهید.
- برای شروع ضبط، کلید تأیید را فشار دهید.
- برای توقف ضبط **<توقف>** را فشار دهید.

**حالت آپ**

کلید الفبایی-عددی مناسب را فشار دهید تا نویسه ای که می خواهید، روی صفحه ظاهر شود.

**حالت شماره**

برای وارد کردن یک شماره، کلید الفبایی-عددی مناسب را فشار دهید.

**حالت تماس**

برای وارد کردن یک نماد، کلید الفبایی-عددی مناسب را فشار دهید.

- برای حرکت دادن مکان نما، کلید هدایت را فشار دهید.
- جهت حذف نویسه ها به صورت تک تک، **چپک کردن** > را فشار دهید. جهت حذف سریع نویسه ها، **چپک کردن** > را فشار داده و نگه دارید.
- جهت درج فاصله بین کاراکتر ها، [0] را فشار دهید.
- برای وارد کردن علامت نقطه گذاری در حالت های ورودی انگلیسی، [1] را فشار دهید.

**افزودن مخاطب جدید**

**بسته به ارائه دهنده خدمات شما، محل حافظه برای ذخیره مخاطبان جدید ممکن است از پیش تنظیم شده باشد. برای تغییر محل حافظه، در حالت منو، دفتر تلفن**

**<امکانات>** ← **تنظیمات** ← **ثبت تماس جدید** در ← یک محل حافظه را انتخاب کنید.

- در حالت آماده به کار، یک شماره تلفن وارد کنید و **<امکانات>** را فشار دهید.
- افزودن به دفتر تلفن** ← **جدید** ← یک محل حافظه را (در صورت لزوم) انتخاب کنید.
- یک نوع شماره انتخاب کنید (در صورت لزوم).
- اطلاعات مخاطب را وارد کنید.
- جهت افزودن مخاطب به حافظه، **<حجت>** را فشار دهید یا **<امکانات>** ← **ثبت** را فشار دهید.

**پاسخ دادن به تماس**

- وقتی تماسی دریافت می کنید، [↵] را فشار دهید.
- جهت پایان دادن به تماس، [☞] را فشار دهید.

**تنظیم میزان صدا**

**برای تنظیم میزان صدای زنگ**

- در حالت منو، **تنظیم** ← **نمایه های صوتی** را انتخاب کنید.
- به نمایه ای بروید که از آن استفاده می کنید.

اگر در حل استفاده از نمایه های سکوت یا بدون آنتن هستید، نمی توانید میزان صدای زنگ تماس را تنظیم کنید.

- <حصحیح>** ← **بلندی صدا** ← **هشدار تماس** را فشار دهید.
- برای تنظیم میزان صدا به چپ یا راست بروید و **<حجت>** را فشار دهید.

**برای تنظیم میزان صدای مکالمه در حین تماس**

وقتی تماس در حل انجام است، [▼▲] را برای تنظیم میزان صدا فشار دهید.

در محیط های پر سر و صدا، ممکن است برای شنیدن صدای تماس ها در حین استفاده از ویژگی بلندگوی تلفن دچار مشکل شوید. برای کارایی صوتی بهتر، در حالت تلفن عادی استفاده کنید.

**ارسال و مشاهده پیام**

**حالت آپ**

**برای ارسال پیام متنی یا چندرسانه ای**

- در حالت منو، **پیامها** ← **ایجاد پیام** را انتخاب کنید.
- یک شماره گیرنده را وارد کرده و به پایین بروید.
- متن پیام خود را وارد کنید. ◀ وارد کردن متن برای ارسال به صورت پیام متنی، به مرحله ۵ بروید.
- برای پیوست موارد چندرسانه ای، مرحله ۴ را ادامه دهید.
- <امکانات>** ← **افزودن چندرسانه** را فشار دهید و یک مورد را اضافه کنید.
- کلید تأیید را برای ارسال پیام فشار دهید.

**برای مشاهده پیام های متنی یا چندرسانه ای**

- در حالت منو، **پیامها** ← **جعبه دریافت** را انتخاب کنید.
- یک پیام متنی یا چندرسانه ای را انتخاب کنید.

**استفاده از ویژگی منشی تلفنی**

یاد بگیرید از ویژگی منشی تلفنی استفاده کنید.

**روشن کردن ویژگی منشی تلفنی**

- در حالت منو، **تنظیم** ← **تماس** ← **منشی تلفنی** ← **<امکانات>** ← **تنظیمات** را انتخاب کنید.
- برای انتخاب **روشن** به چپ یا راست بروید.
- برای تنظیم زمان انتظار، به پایین بروید، و به چپ یا راست به روی گزینه بروید.
- برای تنظیم نمایش صفحه، به پایین بروید و به چپ یا راست بروید.
- برای تنظیم پیام خوشامدگویی، به پایین بروید، و به چپ یا راست به روی یک پیام بروید.
- <حجت>** را فشار دهید.

وقتی زمان مشخصی سپری شد، ویژگی منشی تلفنی برای تماس های دریافتی فعل می شود.

**گوش دادن به پیام های صوتی**

- در حالت منو، **پیامها** ← **منشی تلفنی** را انتخاب کنید.
- یک پیام را انتخاب کنید.