

Ecran LCD

Manuel de l'utilisateur

La couleur et l'aspect du produit peuvent varier en fonction du modèle, et ses spécifications peuvent être modifiées sans préavis pour des raisons d'amélioration des performances.

Table des matières

CONSIGNES DE SÉCURITÉ ESSENTIELLES

Avant de commencer	1-1
Conservation et entretien	1-2
Consignes de sécurité	1-3

INSTALLATION DE L'APPAREIL

Contenu de l'emballage	2-1
Installation du pied	2-2
Installation d'une fixation murale	2-3
Connexion à votre réseau	2-4
Branchement de l'alimentation	2-5
Connexion à un autre moniteur	2-6
Connexion d'un câble SERIE	2-7
Connexion à votre imprimante	2-8
Connexion à un PC	2-9
Connexion d'un câble stéréo	2-10
Connexion USB	2-11
Connexion d'un casque	2-12
Connexion MIC	2-13
Verrouillage Kensington	2-14

UTILISATION DE L'APPAREIL

Qu'est-ce qu'un moniteur de réseau ?	3-1
Plug & Play	3-2
Tableau des modes de signal standard	3-3
Installation du pilote de périphérique	3-4
Boutons de commande de l'appareil	3-5
Utilisation du menu de réglage sur écran (OSD)	3-6

INSTALLATION DU LOGICIEL

Using Windows XPe	4-1
Natural Color	4-2
MagicTune	4-3
MultiScreen	4-4

DÉPANNAGE

Autodiagnostic du moniteur	5-1
Avant de contacter le service d'assistance	5-2
Foire aux questions	5-3



INFORMATIONS COMPLÉMENTAIRES

Caractéristiques	6-1
Fonction d'économie d'énergie	6-2
Comment contacter SAMSUNG dans le monde	6-3
Les bons gestes de mise au rebut de ce produit (Déchets d'équipements électriques et électroniques) - Europe uniquement	6-4

1 Consignes de sécurité essentielles

1-1 Avant de commencer

Icônes utilisées dans ce manuel

ICÔNE	NOM	SIGNIFICATION
	Attention	Indique des situations où la fonction pourrait ne pas fonctionner ou où le réglage pourrait être annulé.
	Remarque	Indique une astuce ou un conseil au sujet de l'utilisation d'une fonction.

Utilisation de ce manuel

- Lisez attentivement les consignes de sécurité avant d'utiliser ce cet appareil.
- Si un problème survient, reportez-vous à la section "Dépannage".

Avis de copyright

Le contenu de ce manuel peut être modifié sans préavis pour des raisons d'amélioration des performances.

Copyright © 2009 Samsung Electronics Co., Ltd. Tous droits réservés.

Le copyright de ce manuel est détenu par Samsung Electronics, Co., Ltd.

Le contenu de ce manuel ne peut être reproduit, distribué ou utilisé, en tout ou en partie, sous quelque forme que ce soit, sans l'autorisation écrite de Samsung Electronics, Co., Ltd.

Le logo SAMSUNG et SyncMaster sont des marques déposées de Samsung Electronics, Co., Ltd.

Microsoft, Windows et Windows NT sont des marques déposées de Microsoft Corporation.

VESA, DPM et DDC sont des marques déposées de la Video Electronics Standard Association.

Le logo ENERGY STAR® est une marque déposée de l'Agence américaine pour l'environnement.


Toutes les autres marques mentionnées dans le présent document appartiennent à leurs propriétaires respectifs.

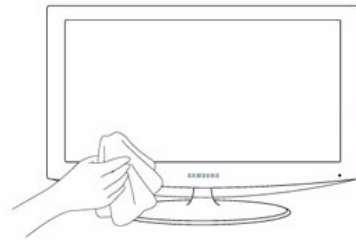
1-2 Conservation et entretien

Entretien des surfaces extérieures et de l'écran

Nettoyez l'appareil à l'aide d'un chiffon doux et humide.

- Ne nettoyez pas l'appareil au moyen d'un produit inflammable, tel que du benzène ou du solvant, ni à l'aide d'un chiffon humide. Vous pourriez provoquer une défaillance de l'appareil.
- Ne griffez pas l'écran à l'aide d'un ongle ni d'un objet pointu. Vous pourriez rayer ou endommager l'appareil.
- Ne nettoyez pas l'appareil en projetant directement de l'eau dessus.
La présence d'eau à l'intérieur de l'appareil présente un risque d'incendie, d'électrocution ou de défaillance.
- En cas d'emploi d'un humidificateur supersonique, les caractéristiques inhérentes du matériau peuvent entraîner l'apparition d'une tache blanche à la surface du modèle brillant.



 L'apparence et la couleur peuvent varier en fonction du modèle.



A propos des images persistantes

- L'affichage d'une image fixe pendant un long délai peut provoquer l'apparition d'une image ou d'une tache persistante sur l'écran. Si vous laissez l'appareil inutilisé pendant un long moment, activez son mode d'économie d'énergie ou l'écran de veille.
- En raison des contraintes technologiques du fabricant de l'écran LCD, il se peut que les images générées par cet appareil semblent plus claires ou plus sombres que la normal, d'environ 1 ppm (part par million) de pixel.
Nombre de sous-pixels d'un écran LCD selon le format : Nombre de sous-pixels = résolution horizontale max. x résolution verticale max. x 3
Exemple : Si la résolution maximale est de 1280x1024(1920 x 1080), le nombre de sous-pixels vaut 1280x1024(1920 x 1080) x 3 = 3.932.160(6.220.800).

Icônes utilisées pour les consignes de sécurité

ICÔNE	NOM	SIGNIFICATION
	Avertissement	Le non-respect des instructions accompagnées de ce symbole peut entraîner des dommages corporels graves, voire mortels.
	Attention	Le non-respect des instructions accompagnées de ce symbole peut entraîner des dommages corporels ou matériels.

Signification des symboles



Ne pas exécuter.



Ne pas démonter.



Ne pas toucher.



A exécuter.



Le cordon d'alimentation doit être débranché de la prise murale.



Mise à la terre requise pour éviter tout risque d'électrocution.

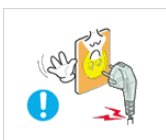
Alimentation électrique



Les illustrations suivantes sont fournies à titre d'illustration et peuvent varier selon les modèles et les pays.

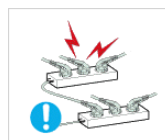


Avertissement



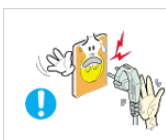
Evitez d'utiliser une fiche, un cordon ou une prise d'alimentation endommagé.

- Cela pourrait provoquer un choc électrique ou un incendie.



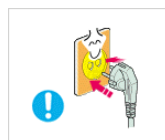
Evitez de brancher plusieurs appareils électriques sur une même prise murale.

- Le non-respect de cette consigne pourrait entraîner un risque d'incendie en raison de la surchauffe de la prise murale.



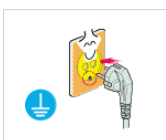
Evitez de brancher ou de débrancher l'alimentation électrique si vous avez les mains humides.

- Cela engendrerait un risque d'électrocution.



Branchez solidement le cordon d'alimentation.

- Le non-respect de cette consigne risque de provoquer un incendie.



Veillez à brancher le cordon d'alimentation à une prise murale avec mise à la terre (pour équipements d'isolation de classe 1 uniquement).

- Cela pourrait provoquer un choc électrique ou une blessure.



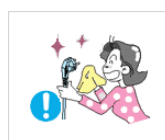
Evitez de plier ou de tordre excessivement le cordon d'alimentation, ainsi que de placer des objets lourds dessus.

- Le cordon d'alimentation pourrait être endommagé, ce qui pourrait entraîner un risque d'électrocution ou d'incendie.



Tenez le cordon d'alimentation et l'appareil éloigné de tout système de chauffage.

- Cela pourrait provoquer un choc électrique ou un incendie.



Si les broches du cordon d'alimentation ou de la prise murale sont couvertes de poussière, essuyez-les à l'aide d'un chiffon sec.

- Le non-respect de cette consigne risque de provoquer un incendie.

Attention



Evitez de débrancher la prise électrique lorsque l'appareil fonctionne.

- Vous risqueriez d'endommager le produit en raison d'un choc électrique.



Veillez à n'employer que le cordon d'alimentation fourni par Samsung. N'utilisez pas le cordon d'alimentation d'un autre appareil électrique.

- Cela pourrait provoquer un choc électrique ou un incendie.



Lorsque vous débranchez le cordon d'alimentation de la prise murale, veillez à le tenir par la prise et pas par le cordon.

- Cela pourrait provoquer un choc électrique ou un incendie.



Branchez le cordon d'alimentation à une prise murale aisément accessible.

- Si un problème survient sur l'appareil, vous devez débrancher le cordon d'alimentation afin de couper totalement l'alimentation électrique. Le bouton de mise hors tension de l'appareil ne permet pas de couper totalement l'alimentation électrique.

Installation

Avertissement



Evitez de poser des bougies, des produits insectifuges ou des cigarettes allumées sur l'appareil, ainsi que d'installer l'appareil à proximité d'un système de chauffage.

- Le non-respect de cette consigne risque de provoquer un incendie.



Demandez à un technicien ou à une société spécialisée d'installer l'appareil si vous voulez le fixer à un mur.

- Le non-respect de cette consigne risque de provoquer une blessure.
- Veillez à employer la fixation murale appropriée.



Evitez d'installer l'appareil dans un endroit mal ventilé, tel qu'une bibliothèque ou un placard.

- Le non-respect de cette consigne pourrait entraîner un risque d'incendie en raison d'une surchauffe interne.



Installez l'appareil à minimum 10 cm (4 pouces) du mur afin de garantir son aération.

- Le non-respect de cette consigne pourrait entraîner un risque d'incendie en raison d'une surchauffe interne.



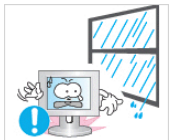
Tenez les sacs en plastique emballant l'appareil hors de portée des enfants.

- Un enfant pourrait placer un tel sac sur sa tête et risquer d'étouffer.



Evitez d'installer l'appareil à un endroit instable ou exposé à des vibrations excessives, comme sur une étagère instable ou inclinée.

- L'appareil risquerait de tomber et d'être endommagé ou de provoquer des dommages corporels.
- Si vous utilisez l'appareil à un endroit exposé à des vibrations excessives, il risque de subir une défaillance ou de provoquer un incendie.



Évitez d'installer l'appareil dans un endroit exposé à la poussière, à l'humidité (sauna), à l'huile, à la fumée ou à l'eau (gouttes de pluie, par exemple), ou encore dans un véhicule.

- Cela engendrerait un risque d'électrocution ou d'incendie.



Installez l'appareil à une hauteur hors de portée des enfants.

- Si un enfant manipule l'appareil, celui-ci risque de tomber et de le blesser.
- Comme l'avant de l'appareil est sa partie la plus lourde, installez-le sur une surface plane et stable.



Évitez d'installer l'appareil à un endroit exposé à la lumière directe du soleil, ou près d'une source de chaleur telle qu'une cheminée ou un radiateur.

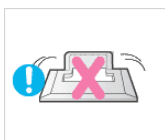
- Le non-respect de cette consigne pourrait réduire la durée de vie de l'appareil ou provoquer un incendie.

Attention



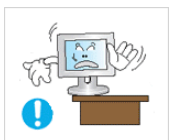
Ne laissez pas tomber l'appareil lorsque vous le déplacez.

- Vous pourriez provoquer une défaillance de l'appareil ou vous blesser.



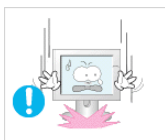
Ne placez pas l'appareil directement face vers le bas sur le sol.

- Vous risqueriez d'endommager l'écran ou l'appareil.



Lorsque vous installez l'appareil sur une console ou une étagère, veillez à ce que l'avant de l'appareil ne dépasse pas de celle-ci.

- L'appareil risquerait de tomber et d'être endommagé ou de provoquer des dommages corporels.
- Veillez à employer une armoire ou une étagère adaptée à la taille de l'appareil.



Lorsque vous abaissez l'appareil, manipulez-le avec précaution.

- Le non-respect de cette consigne pourrait provoquer une défaillance de l'appareil ou une blessure.



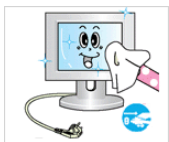
Si l'appareil est installé à un endroit où les conditions d'utilisation varient considérablement, l'environnement risque de provoquer un grave problème de qualité. Dans ce cas, n'installez l'appareil qu'après avoir consulté l'un de nos techniciens à ce sujet.

- Les endroits exposés à de la poussière microscopique, à des produits chimiques, à des températures trop hautes ou trop basses, à un haut degré d'humidité, comme un aéroport ou une gare, où l'appareil est constamment utilisé pendant longtemps, etc.

Nettoyage



L'emploi d'un détergent contenant une grande quantité d'alcool, de solvant ou d'autres produits chimiques puissants peut provoquer la décoloration ou le fendillement de l'extérieur de l'appareil, ou le décollement de la surface de l'écran. Veillez donc à n'employer que de l'eau.



Avant de nettoyer l'appareil, débranchez le cordon d'alimentation.

- Cela pourrait provoquer un choc électrique ou un incendie.

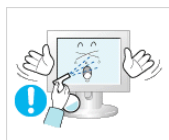


Lorsque vous nettoyez l'appareil, ne projetez pas directement de l'eau sur ses pièces.

- Veillez à ce que de l'eau ne s'infiltre pas dans l'appareil.
- Le non-respect de cette consigne pourrait provoquer une défaillance de l'appareil ou une blessure.

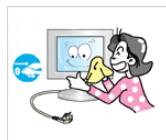


Attention



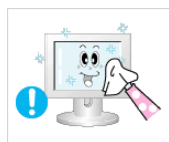
Evitez de vaporiser une solution détergente directement sur le produit.

- Vous risqueriez de provoquer la décoloration ou le fendillement de l'extérieur de l'appareil, ou le décollement de la surface de l'écran.



Lorsque vous nettoyez l'appareil, débranchez le cordon d'alimentation et utilisez un chiffon sec et doux pour le nettoyage.

- Evitez d'utiliser des produits chimiques pour nettoyer l'appareil, notamment de la cire, du benzène, de l'alcool, du solvant, de l'insectifuge, de l'huile aromatique ou du lubrifiant. Vous risqueriez de déformer l'extérieur ou de faire disparaître les mentions imprimées dessus.



Frottez l'appareil à l'aide d'un chiffon doux, humidifié à l'eau.



L'extérieur de l'appareil pouvant facilement être rayé, veillez à nettoyer ce dernier à l'aide d'un chiffon doux. Imbibez ce chiffon d'une faible quantité d'eau. Toutefois, si le chiffon contient des corps étrangers, il risque de rayer l'extérieur. Veillez donc à bien secouer le chiffon afin d'en éliminer tout corps étranger avant de l'utiliser.

Utilisation

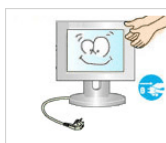


Avertissement



L'appareil emploie un courant à haute tension. Vous ne devez donc jamais démonter, réparer ou modifier l'appareil.

- Cela pourrait provoquer un incendie ou un choc électrique.
- Si l'appareil doit être réparé, contactez un centre de service.



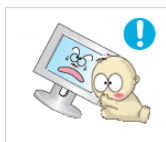
Lorsque vous nettoyez l'appareil, ne projetez pas directement de l'eau sur ses pièces.

- Veillez à ce que de l'eau ne s'infiltre pas dans l'appareil.
- Le non-respect de cette consigne pourrait provoquer une défaillance de l'appareil ou une blessure.



Si l'appareil produit un bruit anormal, ou s'il dégage une odeur de brûlé ou de la fumée, débranchez immédiatement le cordon d'alimentation et contactez un centre de service.

- Cela pourrait provoquer un choc électrique ou un incendie.



Ne laissez pas des enfants se suspendre à l'appareil ou grimper dessus.

- L'appareil risquerait de tomber, ce qui provoquerait une blessure, voire être mortel.



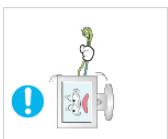
Si vous laissez tomber l'appareil ou si son boîtier est endommagé, éteignez-le et débranchez le cordon d'alimentation. Contactez un centre de service.

- Cela pourrait provoquer un incendie ou un choc électrique.



En cas d'orage, débranchez le cordon d'alimentation et ne touchez en aucun cas le câble d'antenne, car une telle situation est dangereuse.

- Cela pourrait provoquer un choc électrique ou un incendie.



Evitez de déplacer l'appareil en tirant sur le cordon d'alimentation ou sur le câble d'antenne.

- Le non-respect de cette consigne pourrait endommager le câble et entraîner un risque d'électrocution ou d'incendie, ou une défaillance de l'appareil.



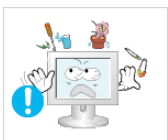
Evitez de soulever l'appareil et de le déplacer en tirant sur le cordon d'alimentation ou sur le câble de signal.

- Le non-respect de cette consigne pourrait endommager le câble et entraîner un risque d'électrocution ou d'incendie, ou une défaillance de l'appareil.



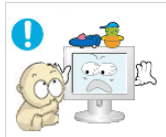
Evitez d'obstruer les fentes d'aération en plaçant une nappe ou un rideau devant.

- Le non-respect de cette consigne pourrait entraîner un risque d'incendie en raison d'une surchauffe interne.



Evitez de poser de récipient contenant un liquide (vase, pot de fleurs, boissons, cosmétiques, médicaments) ni d'objets métalliques au-dessus de l'appareil.

- Si de l'eau ou des corps étrangers pénètrent dans l'appareil, éteignez-le, débranchez le cordon d'alimentation et contactez un centre de service.
- Le non-respect de cette consigne pourrait provoquer une défaillance de l'appareil, un choc électrique ou un incendie.



Evitez de poser des objets tels que des jouets ou des biscuits sur le dessus de l'appareil.

- Si un enfant se suspend à l'appareil pour tenter de prendre un tel objet, celui-ci peut tomber, tout comme l'appareil, et provoquer des blessures potentiellement mortelles.



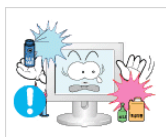
Evitez de laisser tomber un objet sur le produit ou de le heurter.

- Cela pourrait provoquer un choc électrique ou un incendie.



En cas de fuite de gaz, ne touchez pas l'appareil ou le cordon d'alimentation, et ventilez immédiatement la pièce.

- Une étincelle pourrait provoquer une explosion ou un incendie.
- En cas d'orage, ne touchez pas le cordon d'alimentation ni le câble d'antenne.



Evitez d'utiliser ou de poser des aérosols ou objets inflammables à proximité de l'appareil.

- Cela engendrerait un risque d'explosion ou d'incendie.



Evitez d'insérer des objets métalliques, tels que des baguettes, des pièces de monnaie ou des épingles à cheveux, ni des objets inflammables, à l'intérieur de l'appareil (fentes d'aération, ports, etc.).

- Si de l'eau ou des corps étrangers pénètrent dans l'appareil, éteignez-le, débranchez le cordon d'alimentation et contactez un centre de service.
- Le non-respect de cette consigne pourrait provoquer une défaillance de l'appareil, un choc électrique ou un incendie.

Attention



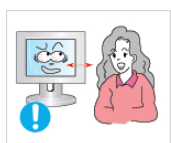
L'affichage d'une image fixe pendant un long délai peut provoquer l'apparition d'une image ou d'une tache persistante sur l'écran.

- Si vous laissez l'appareil inutilisé pendant un long moment, activez son mode d'économie d'énergie ou réglez l'écran de veille en mode « image animée ».

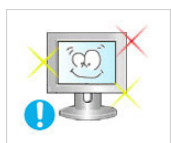


Réglez la résolution et la fréquence appropriées pour l'appareil.

- Le non-respect de cette consigne risque de provoquer de la fatigue oculaire.



Ne regardez pas l'appareil de trop près pendant un long moment, car vous risqueriez de subir des troubles oculaires permanents.



Il importe de laisser vos yeux se reposer (5 minutes par heure) lorsque vous regardez le moniteur de l'appareil pendant un long moment.

- Vous réduirez ainsi votre fatigue oculaire.



Conservez les petits accessoires hors de portée des enfants.



Evitez de poser un objet lourd sur l'appareil.

- Le non-respect de cette consigne pourrait provoquer une défaillance de l'appareil ou une blessure.



Lorsque l'appareil est inutilisé pendant un long moment, par exemple quand vous vous absentez, débranchez le cordon d'alimentation de la prise murale.

- Dans le cas contraire, une accumulation de poussière pourrait provoquer une surchauffe ou un court-circuit, ce qui présente un risque d'incendie ou d'électrocution.



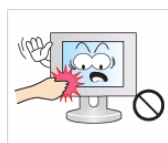
Evitez de retourner l'appareil et de le déplacer en tenant uniquement son pied.

- L'appareil risquerait de tomber et d'être endommagé ou de provoquer des dommages corporels.



Evitez d'employer un humidificateur ou un appareil de cuisson à proximité de l'appareil.

- Cela pourrait provoquer un choc électrique ou un incendie.



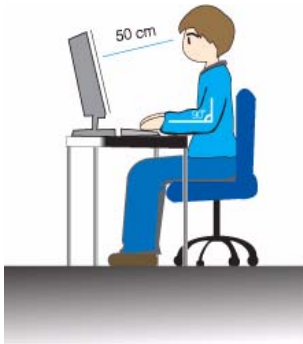
L'écran chauffe lorsqu'il est utilisé pendant une longue période. Evitez donc de toucher l'appareil.



Faites preuve de prudence lors du réglage de l'angle de l'appareil ou de la hauteur du pied.

- Vous pourriez vous blesser en vous coinçant un doigt ou la main.
- Si l'appareil est incliné de manière excessive, celui-ci risque de tomber et de provoquer des dommages corporels.

Position appropriée lors de l'utilisation de l'appareil



Veillez à adopter une position appropriée lorsque vous utilisez l'appareil.

- Le dos doit être droit.
- Regardez l'écran depuis une distance de 45 à 50 cm (18 à 20 pouces). Faites face à l'écran et placez-le en dessous du niveau des yeux.
- Veillez à adopter une position appropriée lorsque vous utilisez l'appareil.
- Réglez l'angle de l'appareil de façon à ce qu'aucune lumière ne soit réfléchi sur l'écran.
- Vos coudes doivent former un angle droit et vos bras être de niveau avec le dos de la main.
- Vos coudes doivent former un angle droit.
- Posez les talons à plat sur le sol tout en décrivant, avec les genoux, un angle de 90 degrés ou plus. Positionnez vos bras de façon à ce qu'ils se trouvent en dessous du niveau de votre cœur.







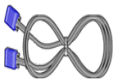
2 Installation de l'appareil

2-1 Contenu de l'emballage

- Déballer l'appareil et vérifiez si vous disposez bien des éléments suivants.
- Entreposez l'emballage d'origine au cas où vous devriez déménager l'appareil ultérieurement.

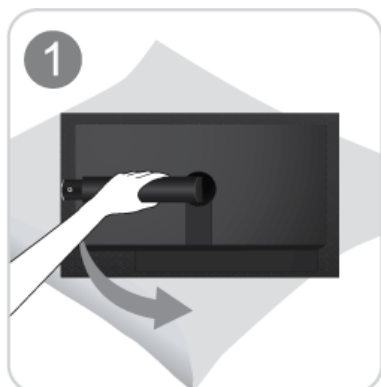


Moniteur

CONTENU			
			
Manuel d'installation	Garantie de l'appareil	Manuel de l'utilisateur	Cordon d'alimentation
PIÈCES EN OPTION.			
			
Clavier (USB)	Souris (USB)	Câble D-Sub	

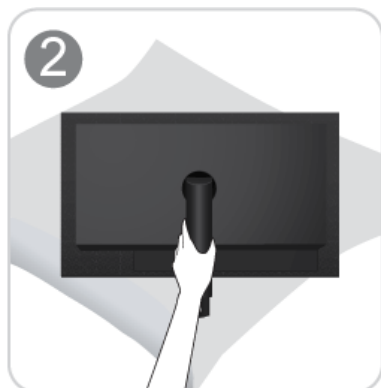
2-2 Installation du pied

 Avant de monter l'appareil, posez-le sur une surface plane et stable, de telle façon que l'écran soit orienté vers le bas.



Posez un chiffon doux sur la table, afin de protéger l'appareil. Posez l'appareil sur le chiffon de telle façon que sa partie avant soit tournée vers le bas.

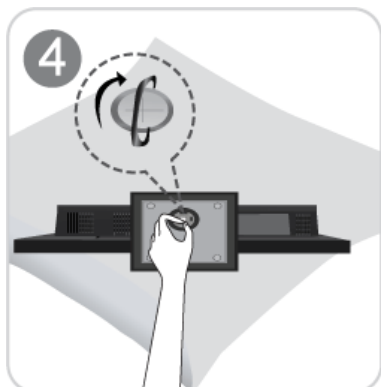
 Ne retirez pas la broche d'arrêt avant d'installer la base.



Soutenez le corps de l'appareil à l'aide d'une main comme le montre l'illustration.



Insérez la base du pied dans l'élément de connexion dans le sens indiqué sur l'illustration.



Tournez complètement la vis de connexion dans le bas du pied, de façon à ce qu'il soit solidement fixé.



Après l'installation de la base, soulevez le moniteur comme indiqué dans l'illustration. Vous pouvez maintenant retirer la broche d'arrêt pour régler le pied.

- Attention

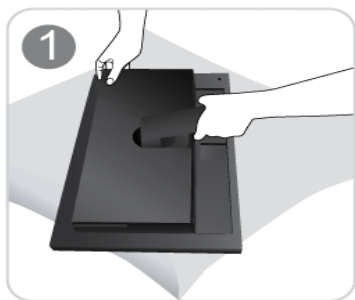
Evitez de soulever l'appareil en le tenant uniquement par le pied.



 Le démontage s'effectue dans l'ordre inverse du montage.

2-3 Installation d'une fixation murale

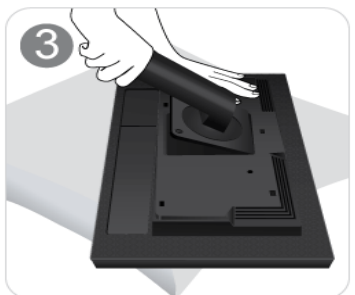
Avant l'installation, désassemblez le produit en respectant les étapes suivantes.



De la main gauche, soulevez le pied du moniteur à l'angle maximum et retirez le panneau de décoration arrière de la main droite, comme indiqué dans la figure.

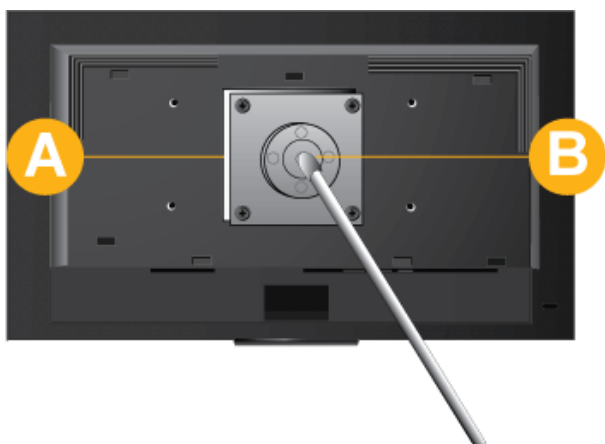


Retirez les deux vis (A).

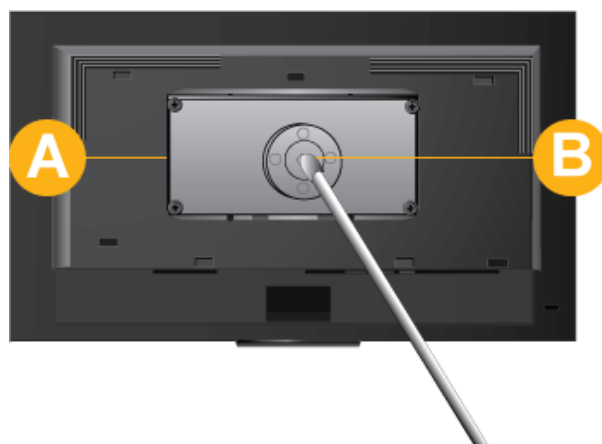


Retirez le bras du support dans le sens indiqué sur l'illustration.

L'appareil est fourni avec un support mural de 100 mm x 100 mm (200 mm x 100 mm) conforme aux normes VESA.




100 mm x 100 mm



200 mm x 100 mm

- A. Base du support mural
- B. Kit de montage mural (en option)

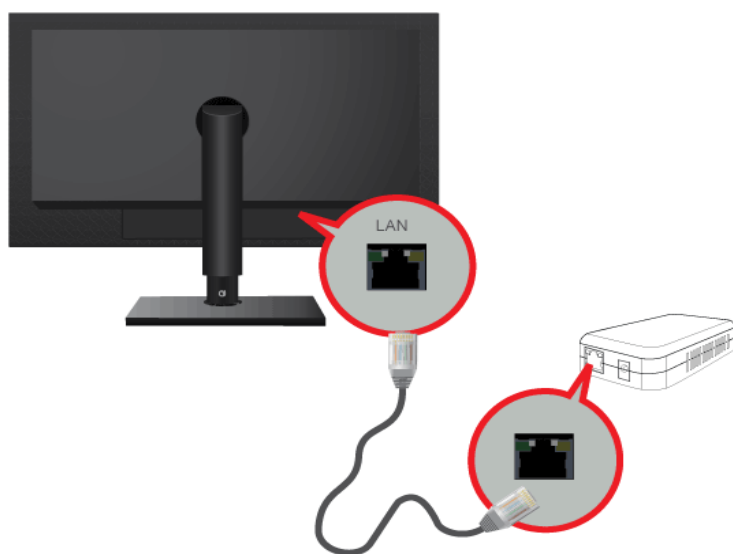
1. Eteignez l'appareil et débranchez le cordon d'alimentation de la prise murale.
2. Posez un chiffon doux ou un coussin sur une surface plane afin de protéger l'appareil. Posez l'appareil sur le chiffon de telle façon que sa partie avant soit tournée vers le bas.

3. Démontez le pied.
 4. Alignez la fente de la base du support mural du moniteur sur celle du kit de montage mural, puis fixez-le solidement en serrant les vis.
-  • Si vous employez une vis plus longue que nécessaire, vous risquez d'endommager l'intérieur de l'appareil.
- Pour les fixations murales non conformes aux spécifications VESA standard, la longueur des vis peut varier, selon leurs spécifications.
 - N'employez pas de vis non conformes aux spécifications VESA standard et ne forcez pas en les serrant. Vous risqueriez d'endommager l'appareil ou de le faire tomber et de vous blesser. Samsung décline toute responsabilité quant à d'éventuels dommages matériels ou corporels.
 - La société décline toute responsabilité quant à d'éventuels dommages matériels ou corporels résultant de l'utilisation d'un support non conforme aux spécifications indiquées ou d'une installation réalisée par une personne qui n'est pas un installateur agréé.
 - Lorsque vous installez l'appareil à l'aide d'une fixation murale, optez pour une fixation qui s'écarte au moins de 10 cm (4 pouces) du mur.
 - Samsung décline toute responsabilité quand à d'éventuels problèmes résultant de l'emploi d'un support non conforme aux spécifications indiquées.
 - Utilisez le support mural conformément aux standards de votre pays.

2-4 Connexion à votre réseau

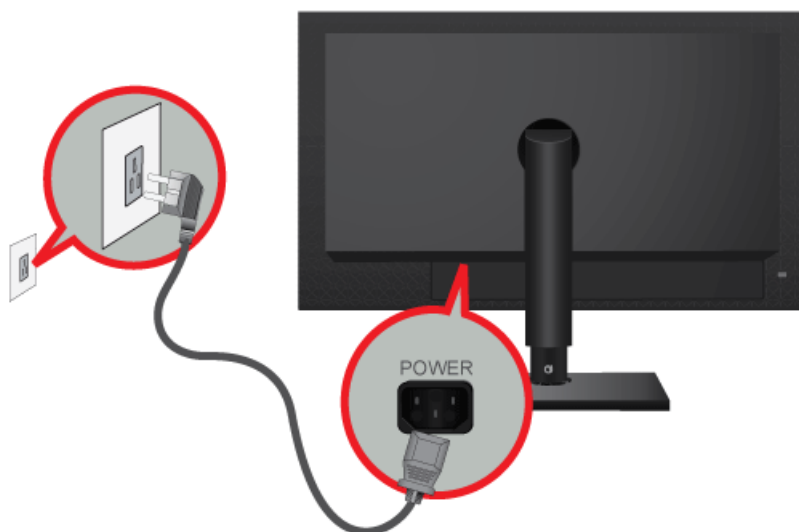
 L'élément de connexion peut varier en fonction du modèle.

Branchez un câble LAN entre le port [LAN] de l'appareil et votre réseau.



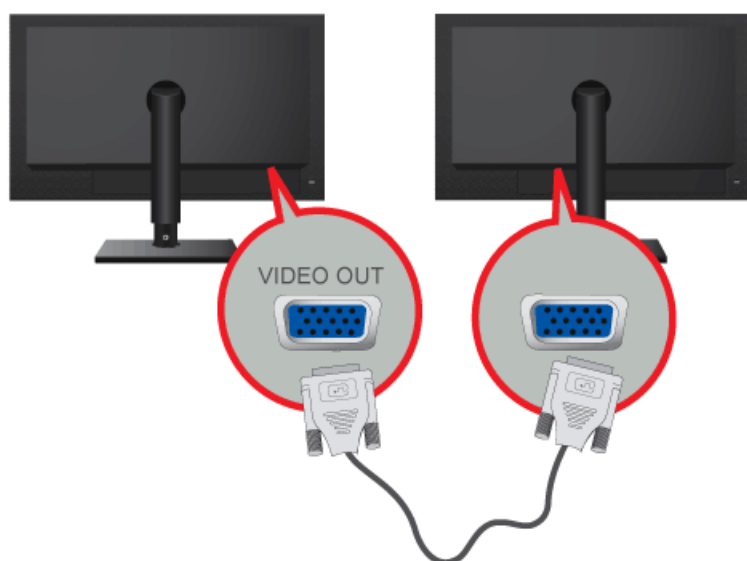
2-5 Branchement de l'alimentation

Branchez une extrémité du cordon d'alimentation à la prise d'alimentation de l'appareil et l'autre à la prise murale 220 V ou 110 V. La tension d'entrée est adaptée automatiquement.



2-6 Connexion à un autre moniteur

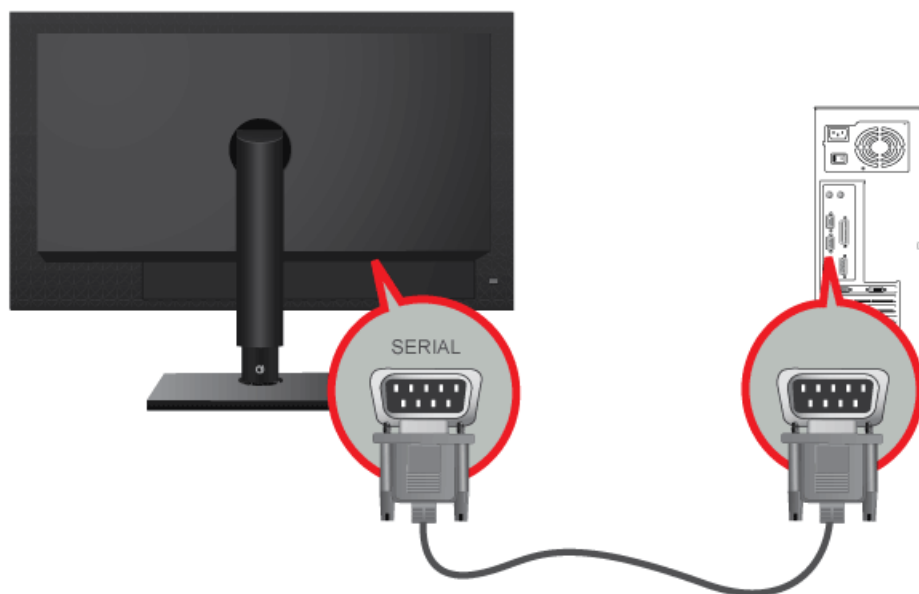
Branchez un câble D-Sub entre le port [VIDEO OUT] de l'appareil et le port D-Sub de votre moniteur.



- Etablissez une connexion au port [VIDEO OUT] pour afficher la même image sur un autre moniteur.
(par exemple un projecteur, afin d'effectuer une présentation)

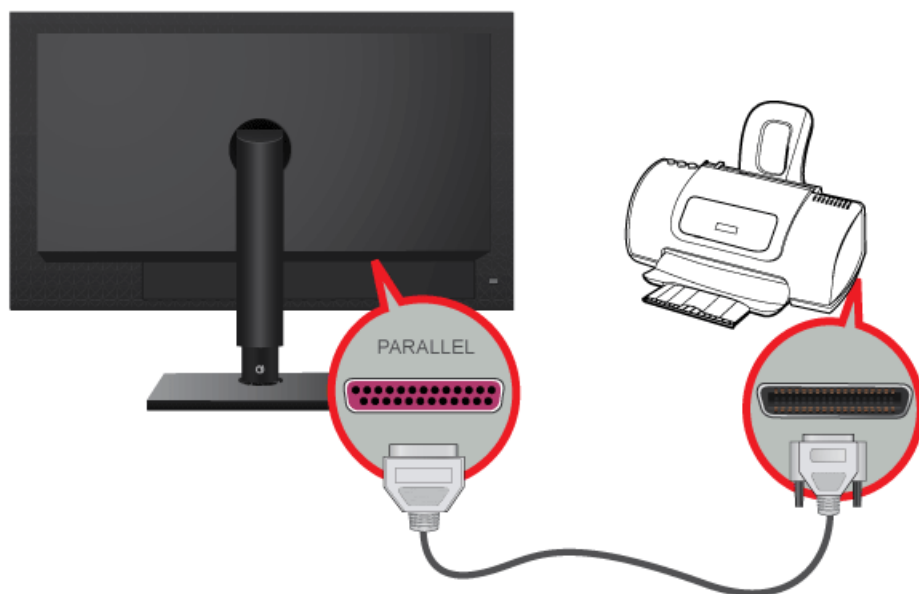
2-7 Connexion d'un câble SERIE

Un périphérique avec connexion RS-232C (interface) peut être branché.



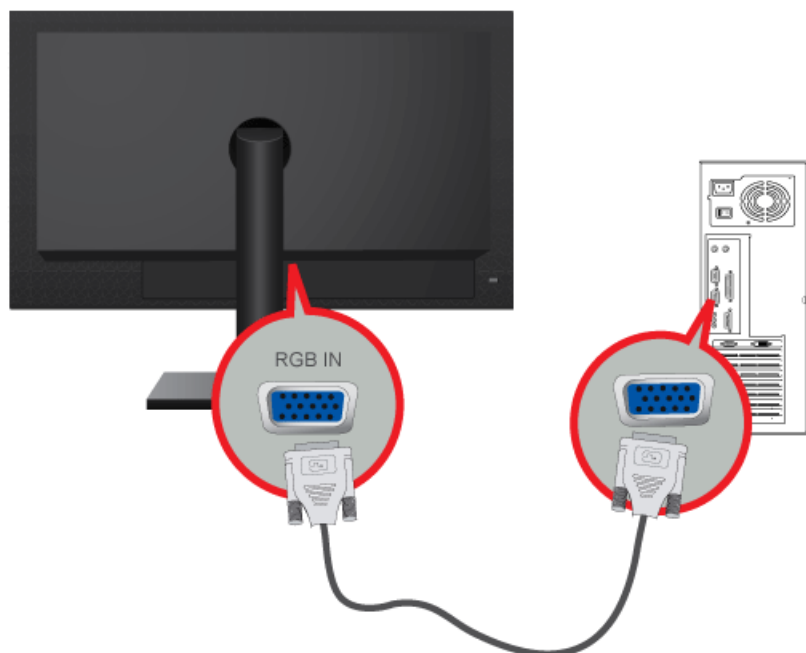
2-8 Connexion à votre imprimante

Vous pouvez connecter les appareils prenant en charge une connexion (interface) D-SUB à 25 broches.



2-9 Connexion à un PC

Connectez le port [RGB IN] de l'appareil au port [D-Sub] de votre PC à l'aide d'un câble D-Sub.




- Utilisez le port [RGB IN] pour connecter directement le moniteur à un PC.

2-10 Connexion d'un câble stéréo

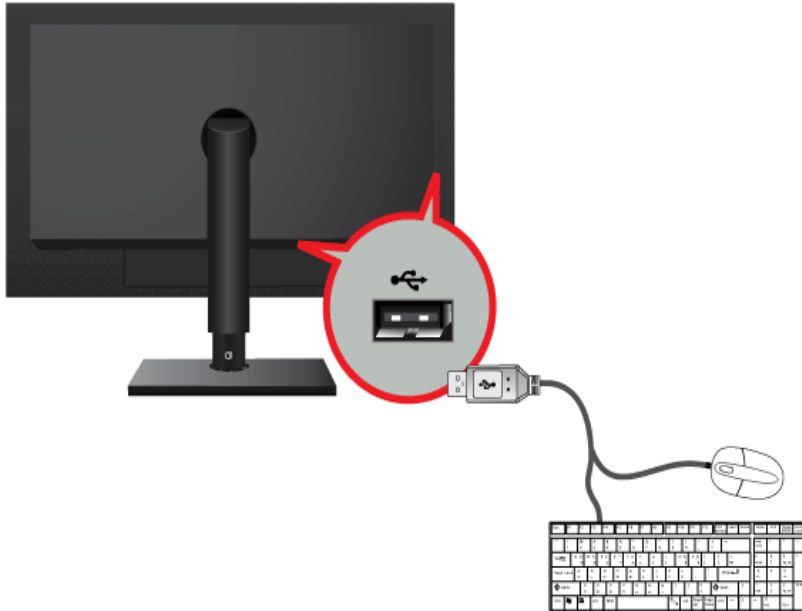
Connectez le port [AUDIO IN] situé à l'arrière du moniteur à la carte son du PC.


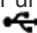


2-11 Connexion USB

Le  port USB du moniteur prend en charge la norme USB 2.0 certifiée Haut débit.

Connectez des périphériques USB, tels qu'une souris, un clavier ou un périphérique de stockage externe (p.ex., DSC (Digital Still Camera), MP3, stockage externe).



-  Vous pouvez utiliser un périphérique USB tel qu'une souris, un clavier, une clé USB ou un disque dur externe en les connectant au port  USB (port descendant) du moniteur sans les connecter à l'ordinateur.

2-12 Connexion d'un casque

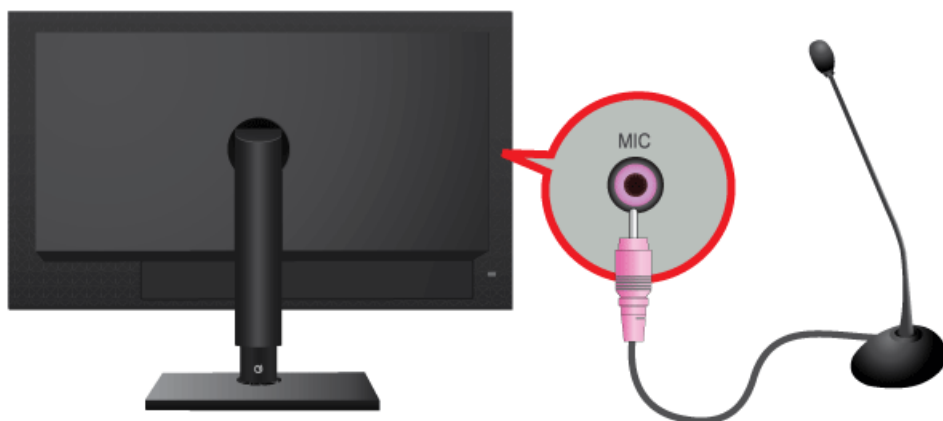
Branchez vos écouteurs sur la prise casque.



 Vous devez connecter votre casque au moniteur.

2-13 Connexion MIC

Branchez le câble du microphone au port MIC du moniteur.



 Vous pouvez brancher votre microphone sur le moniteur.

2-14 Verrouillage Kensington

Un verrouillage Kensington est un dispositif antivol qui permet de verrouiller l'appareil, de manière à pouvoir l'utiliser en toute sécurité dans un lieu public. La forme et l'utilisation du dispositif de verrouillage pouvant varier selon le modèle et le fabricant, consultez la documentation du dispositif pour plus d'informations. Vous devez acheter le dispositif de verrouillage séparément.



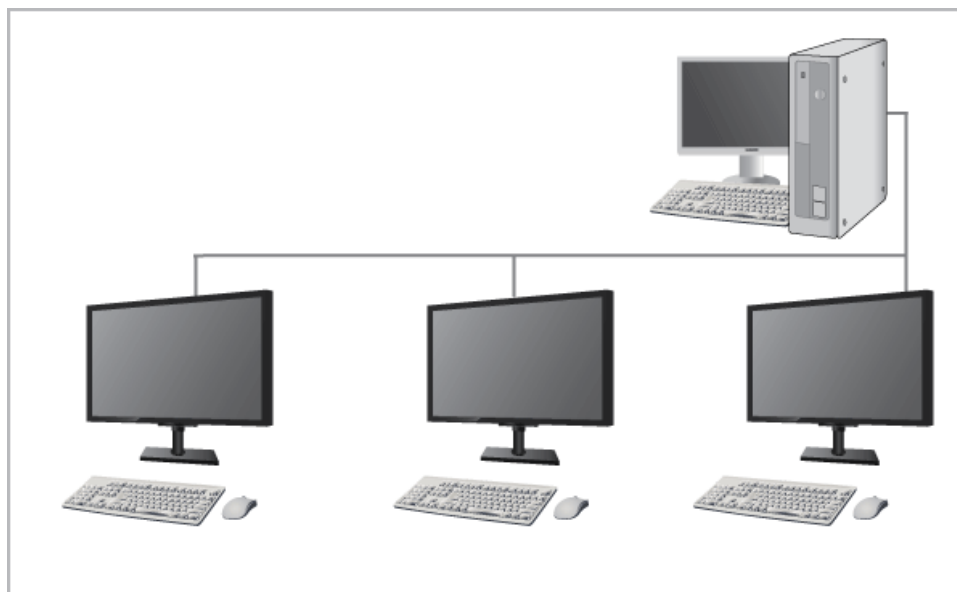
Verrouillage de l'appareil

1. Insérez le verrou du dispositif de verrouillage dans le trou du cadenas Kensington de l'appareil (B), puis tournez-le dans le sens du verrouillage (A).
2. Branchez le câble antivol Kensington.
3. Fixez le câble de verrouillage Kensington à un bureau ou tout autre objet lourd.

 Vous pouvez acquérir le dispositif de verrouillage dans un magasin d'électronique ou une boutique en ligne.

3 Utilisation de l'appareil

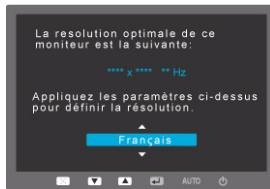
3-1 Qu'est-ce qu'un moniteur de réseau ?



- Un moniteur réseau peut être utilisé aux mêmes fins qu'un moniteur traditionnel. Il offre également les mêmes fonctionnalités que la majorité des ordinateurs, telles qu'une connexion à Internet, la création de documents, la modification d'images, via une connexion au PC hôte sur LAN. En outre, il vous permet de connecter un périphérique externe (DSC, MP3, support de stockage externe) au port USB et d'écouter de la musique, de regarder des films et de jouer à des jeux.
- Vous pouvez également partager l'écran affiché sur votre moniteur réseau avec les autres utilisateurs en connectant un projecteur ou un autre périphérique d'affichage au port VGA OUT. Vous pouvez utiliser cette fonctionnalité pour la vidéoconférence ainsi que diverses tâches partagées.
- De plus, Windows XP étant installé sur votre moniteur réseau, vous pouvez effectuer des recherches sur Internet et la mémoire USB indépendamment de votre PC hôte.

3-2 Plug & Play

Lorsque vous allumez l'appareil pour la première fois, un message relatif au réglage de la résolution optimale s'affiche à l'écran. Choisissez une langue et la résolution désirée.



▲/▼ : vous pouvez sélectionner la langue à l'aide de ces boutons.

MENU : Si vous appuyez sur ce bouton, le message disparaît.



Pour régler la résolution optimale.

- Cliquez avec le bouton droit sur le bureau et sélectionnez Propriétés dans le menu contextuel.
- Dans l'onglet Paramètres, réglez la résolution optimale.



- Ce message s'affiche 3 fois si la résolution optimale n'est pas sélectionnée.

3-3 Tableau des modes de signal standard

Le moniteur LCD possède une résolution optimale, garante de la meilleure qualité visuelle en fonction de la taille de l'écran, et ce en raison des caractéristiques de l'écran, au contraire d'un moniteur à tube cathodique.

La qualité visuelle sera dès lors dégradée si la résolution choisie n'est pas optimale pour la taille de l'écran. Il est recommandé de régler la résolution sur une valeur optimale pour l'appareil.

Si le signal provenant du PC équivaut à l'un des modes de signal standard suivants, l'écran se règle automatiquement. Toutefois, si le signal n'est pas l'un des modes suivants, il se peut que l'écran soit vierge ou que seule la LED de mise sous tension soit allumée. Configurez donc les réglages comme suit, en vous reportant à la documentation de la carte graphique.

TC190

MODE D'AFFICHAGE	FRÉQUENCE HORIZONTALE (KHZ)	FRÉQUENCE VERTICALE (HZ)	FRÉQUENCE D'HORLOGE (MHZ)	POLARITÉ SYNCHRONISÉE (H/ V)
IBM, 640 x 350	31,469	70,086	25,175	+/-
IBM, 720 x 400	31,469	70,087	28,322	-/+
MAC, 640 x 480	35,000	66,667	30,240	-/-
MAC, 832 x 624	49,726	74,551	57,284	-/-
MAC, 1152 x 870	68,681	75,062	100,000	-/-
VESA, 640 x 480	31,469	59,940	25,175	-/-
VESA, 640 x 480	37,861	72,809	31,500	-/-
VESA, 640 x 480	37,500	75,000	31,500	-/-
VESA, 800 x 600	35,156	56,250	36,000	+/+
VESA, 800 x 600	37,879	60,317	40,000	+/+
VESA, 800 x 600	48,077	72,188	50,000	+/+
VESA, 800 x 600	46,875	75,000	49,500	+/+
VESA, 1024 x 768	48,363	60,004	65,000	-/-
VESA, 1024 x 768	56,476	70,069	75,000	-/-
VESA, 1024 x 768	60,023	75,029	78,750	+/+
VESA, 1152 x 864	67,500	75,000	108,000	+/+
VESA, 1280 x 800	49,702	59,810	83,500	-/+
VESA, 1280 x 800	62,795	74,934	106,500	-/+
VESA, 1280 x 960	60,000	60,000	108,000	+/+
VESA, 1280 x 1024	63,981	60,020	108,000	+/+
VESA, 1280 x 1024	79,976	75,025	135,000	+/+

TC240

MODE D'AFFICHAGE	FRÉQUENCE HORIZONTALE (KHZ)	FRÉQUENCE VERTICALE (HZ)	FRÉQUENCE D'HORLOGE (MHZ)	POLARITÉ SYNCHRONISÉE (H/ V)
IBM, 640 x 350	31,469	70,086	25,175	+/-
IBM, 720 x 400	31,469	70,087	28,322	-/+
MAC, 640 x 480	35,000	66,667	30,240	-/-
MAC, 832 x 624	49,726	74,551	57,284	-/-
MAC, 1152 x 870	68,681	75,062	100,000	-/-
VESA, 640 x 480	31,469	59,940	25,175	-/-
VESA, 640 x 480	37,861	72,809	31,500	-/-
VESA, 640 x 480	37,500	75,000	31,500	-/-
VESA, 800 x 600	35,156	56,250	36,000	+/+
VESA, 800 x 600	37,879	60,317	40,000	+/+
VESA, 800 x 600	48,077	72,188	50,000	+/+
VESA, 800 x 600	46,875	75,000	49,500	+/+
VESA, 1024 x 768	48,363	60,004	65,000	-/-
VESA, 1024 x 768	56,476	70,069	75,000	-/-
VESA, 1024 x 768	60,023	75,029	78,750	+/+
VESA, 1152 x 864	67,500	75,000	108,000	+/+
VESA, 1280 x 800	49,702	59,810	83,500	-/+
VESA, 1280 x 800	62,795	74,934	106,500	-/+
VESA, 1280 X 960	60,000	60,000	108,000	+/+
VESA, 1280 X 1024	63,981	60,020	108,000	+/+
VESA, 1280 X 1024	79,976	75,025	135,000	+/+
VESA, 1440 x 900	55,935	59,887	106,500	-/+
VESA, 1440 x 900	70,635	74,984	136,750	-/+
VESA, 1600 x 1200	75,000	60,000	162,000	+/+
VESA, 1680 x 1050	65,290	59,954	146,250	-/+
VESA, 1920 x 1080	67,500	60,000	148,500	+/+

Fréquence horizontale

Le temps requis pour balayer une ligne de l'extrême gauche de l'écran jusqu'à l'extrême droite est baptisé « cycle horizontal ». La réciproque du cycle horizontal est la fréquence horizontale. La fréquence horizontale s'exprime en kHz.

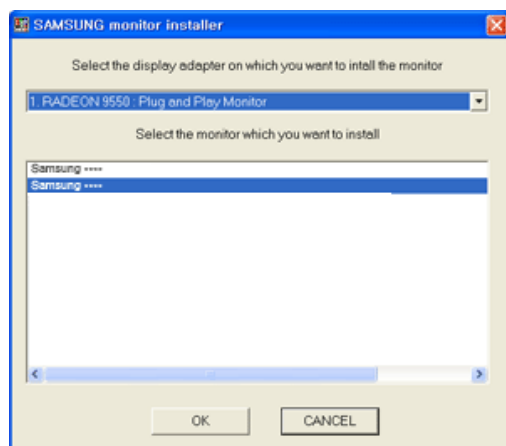
Fréquence verticale

Pour que l'œil humain puisse percevoir une image, l'écran doit afficher la même image des dizaines de fois par seconde. C'est ce qu'on appelle la fréquence verticale. La fréquence verticale s'exprime en Hz.

3-4 Installation du pilote de périphérique

Si vous installez le pilote de périphérique, vous pourrez régler la résolution et la fréquence optimales de l'appareil. Ce pilote se trouve sur le CD-ROM fourni avec l'appareil. Si le fichier fourni est endommagé, consultez le site Web de Samsung Electronics (<http://www.samsung.com/>) et téléchargez le pilote.

1. Insérez le CD d'installation du pilote dans le lecteur de CD-ROM.
2. Cliquez sur Pilote Windows .
3. Sélectionnez le modèle de votre appareil dans la liste.



4. Terminez l'installation en suivant les instructions affichées à l'écran.
5. Vérifiez si la résolution et la fréquence de rafraîchissement appropriées sont bien affichées dans le Panneau de configuration. Pour plus d'informations sur la batterie, reportez-vous à la documentation du système d'exploitation Windows.

Boutons de commande de l'appareil


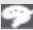

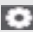



Les boutons sont situés au bas de l'appareil.

ICÔNE	DESCRIPTION
MENU/ [icon]	<p>Appuyez sur ce bouton pour afficher le menu sur écran (OSD).</p> <p>Il permet également de quitter le menu OSD ou de revenir au niveau supérieur de ce même menu.</p> <p>* Fonction de verrouillage des touches</p> <p>Verrouille les boutons de manière à conserver les réglages actuels ou éviter qu'ils puissent être modifiés par d'autres utilisateurs.</p> <p>Marche: Si vous maintenez le bouton [MENU] enfoncé pendant 5 secondes, la fonction de verrouillage des touches est activée.</p> <p>Arrêt: Si vous maintenez à nouveau le bouton [MENU] enfoncé pendant 5 secondes, cette fonction est désactivée.</p>
[icon]	<p>L'utilisateur peut régler Touche personneue pour faire correspondre ce bouton à l'une des fonctions suivantes. Lorsque l'utilisateur appuie sur le bouton personnalisé [icon] après l'avoir configuré, la fonction correspondante sera exécutée.</p> <p><MagicBright> - <MagicColor> - <Effet de couleur> - <Taille d'image></p> <p>Vous pouvez régler la fonction attribuée à <Touche personneue> en choisissant <CONF. ET REINIT. > -> <Touche personneue> dans l'OSD.</p>
[icon]	Si les fonctions OSD ne sont pas affichées, appuyez sur le bouton pour régler le volume.
▲/▼	Permet de régler les options du menu.
[icon]/SOURCE	<p>Ce bouton permet de sélectionner une fonction.</p> <p>Appuyez sur [icon] /SOURCE pour sélectionner le signal vidéo provenant d'un appareil connecté, lorsque l'OSD est éteint. (Lorsque vous appuyez sur le bouton [icon]/SOURCE pour modifier le mode d'entrée, un message s'affiche dans la partie supérieure gauche de l'écran, indiquant le mode actuel).</p>
AUTO	<p>Appuyez sur [AUTO] pour régler automatiquement les paramètres de l'écran.</p> <p>Cette fonction n'est disponible qu'en mode Analogique.</p> <p>Si les réglages de résolution sont modifiés dans les Propriétés d'affichage, la fonction <Réglage Automatique> est exécutée.</p>
[icon]	Appuyez sur ce bouton pour allumer ou éteindre l'appareil.

3-6 Utilisation du menu de réglage sur écran (OSD)



Structure du menu de réglage sur écran (OSD)Structure

MENUS SUPÉRIEURS	SOUS-MENUS				
 IMAGE	Luminosité	Contraste	Netteté	MagicBright	Régl. de base
	Régl. précis				
 COULEUR	MagicColor	Rouge	Vert (V)	Bleu	Nuance coul.
	Effet de couleur	Gamma			
 TAILLE ET POS.	Position H	Position V	Taille d'image	Menu Position H	Menu Position V
 CONF. ET REINIT.	Réinitialiser	Transp. des menus	Langue	Horloge	Minuterie d'arrêt
	Minuterie ON	Source min. ON	Vol. min. ON	Aff. heure	Touche personnelle
 INFORMATIONS	-				

IMAGE



MENU	DESCRIPTION
Luminosité	Permet de régler la luminosité de l'écran. Ce menu n'est pas disponible si <MagicBright> est réglé sur <Contraste Dynam.>.
Contraste	Permet de régler le contraste des images affichées à l'écran. Ce menu n'est pas disponible si <MagicBright> est réglé sur <Contraste Dynam.>. Ce menu n'est pas disponible si <MagicColor> est réglé sur <Complet> ou <Intelligent>.
Netteté	Permet de régler la netteté des détails des images affichées à l'écran. Ce menu n'est pas disponible si <MagicBright> est réglé sur <Contraste Dynam.>. Ce menu n'est pas disponible si <MagicColor> est réglé sur <Complet> ou <Intelligent>.

MENU	DESCRIPTION
MagicBright	<p>Fournit des réglages d'image prédéfinis optimisés pour divers environnements d'utilisation, comme l'édition d'un document, la navigation sur Internet, le jeu, la visualisation d'événements sportifs ou de films, etc.</p> <ul style="list-style-type: none"> • <Personnalisé> Si les modes d'image prédéfinis ne suffisent pas, vous pouvez configurer directement les réglages <Brightness> et <Contrast> à l'aide de ce mode. • <Texte> Ce mode fournit les réglages d'image appropriés pour l'édition d'un document. • <Internet> Ce mode fournit les réglages d'image appropriés pour la navigation sur Internet (texte + images). • <Jeu> Ce mode fournit les réglages d'image appropriés pour utiliser des jeux à contenu graphique important et qui exigent un rafraîchissement rapide de l'écran. • <Sport> Ce mode fournit les réglages d'image appropriés pour regarder un événement sportif très animé. • <Cinéma> Ce mode fournit des réglages de luminosité et de netteté similaires à ceux d'un téléviseur, pour un environnement de divertissement optimal (film, DVD, etc.). • <Contraste Dynam. > Permet de régler automatiquement le contraste de l'image, de façon à équilibrer les images claires et sombres.
Régl. de base	<p>Elimine les lignes (interférences) verticales de l'écran.</p> <p>L'emplacement de l'écran peut être modifié après ce réglage. Dans ce cas, déplacez l'écran au moyen du menu <Position H> de façon à l'afficher au centre du moniteur.</p> <p> Cette fonction n'est disponible qu'en mode Analogique.</p>
Régl. précis	<p>Elimine les lignes (interférences) horizontales de l'écran.</p> <p>Si vous ne parvenez pas à éliminer toutes les interférences à l'aide de la fonction <Régl. précis>, effectuez un réglage à l'aide de <Régl. de base> puis employez à nouveau la fonction <Régl. précis>.</p> <p> Cette fonction n'est disponible qu'en mode Analogique.</p>

COULEUR






MENU	DESCRIPTION
MagicColor	Restitue plus nettement les couleurs naturelles, sans modifier la qualité d'image, à l'aide d'une technologie d'amélioration de la qualité des images numériques mise au point par Samsung Electronics. <ul style="list-style-type: none"> • <Arr.> - Désactive la fonction MagicColor. • <Démon> - Vous pouvez comparer les images traitées par MagicColor aux images d'origine. • <Complet> - Génère une image plus nette, y compris dans les zones de teintes similaires à celles de la peau. • <Intelligent> - Améliore la couleur des images, sauf dans les zones de teintes similaires à celles de la peau.
Rouge	Vous pouvez régler le niveau de couleur rouge des images selon vos préférences. Ce menu n'est pas disponible si <MagicColor> est réglé sur <Complet> ou <Intelligent>.
Vert (V)	Vous pouvez régler le niveau de couleur verte des images selon vos préférences. Ce menu n'est pas disponible si <MagicColor> est réglé sur <Complet> ou <Intelligent>.
Bleu	Vous pouvez régler le niveau de couleur bleue des images selon vos préférences. Ce menu n'est pas disponible si <MagicColor> est réglé sur <Complet> ou <Intelligent>.
Nuance coul.	Vous pouvez configurer la température de couleur selon vos préférences. <ul style="list-style-type: none"> • <Froide> - Règle la température de couleur de l'écran sur une nuance plus froide. • <Normal> - Règle la température de couleur de l'écran sur la température de couleur par défaut. • <Chaude> - Règle la température de couleur de l'écran sur une nuance plus chaude. • <Personnalisé> - Choisissez ce menu pour régler manuellement la température de couleur. Si les températures de couleur prédéfinies ne vous conviennent pas, vous pouvez les régler manuellement via <Effet de couleur>. Ce menu n'est pas disponible si <MagicColor> est réglé sur <Complet> ou <Intelligent>.
Effet de couleur	Vous pouvez modifier l'ambiance générale en réglant la couleur des images. Ce menu n'est pas disponible si <MagicColor> est réglé sur <Complet> ou <Intelligent>. <ul style="list-style-type: none"> • <Arr.> - Désactive la fonction Effet de couleur. • <Echelle de gris> - Affiche les images en noir et blanc. • <Green> - Affiche les images en teinte monochrome verte. • <Aqua> - Affiche les images en teinte monochrome marine. • <Sepia> - Affiche les images en teinte monochrome sépia.
Gamma	Ce menu permet de modifier l'intensité des couleurs de luminosité moyenne. <ul style="list-style-type: none"> • <Mode1> - <Mode2> - <Mode3>

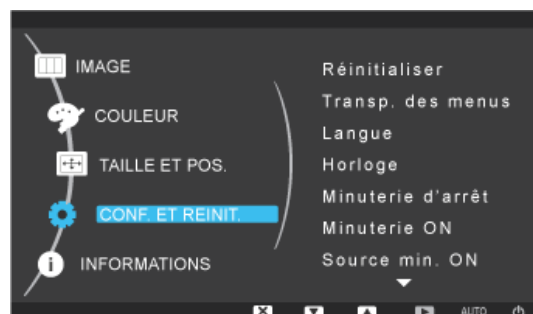
 <L'option Color> n'est pas disponible si <MagicBright> est réglé sur <Dynamic Contrast>.


TAILLE ET POS.



MENU	DESCRIPTION
Position H	Déplace la position de la zone d'affichage de l'écran à l'horizontale.  Cette fonction n'est disponible qu'en mode Analogique.
Position V	Déplace la position de la zone d'affichage de l'écran à la verticale.  Cette fonction n'est disponible qu'en mode Analogique.
Taille d'image	<ul style="list-style-type: none"> <Auto> - L'image est affichée selon le rapport L/H du signal d'entrée. <Large> - L'image est affichée en plein écran indépendamment du rapport L/H du signal d'entrée.  <ul style="list-style-type: none"> Les signaux ne figurant pas dans le tableau des modes standard ne sont pas pris en charge. Si la résolution optimale est activée, le rapport L/H ne change pas si <Taille d'image> est réglé sur <Auto> ou <Large>.
Menu Position H	Vous pouvez régler la position horizontale de l'OSD.
Menu Position V	Vous pouvez régler la position verticale de l'OSD.

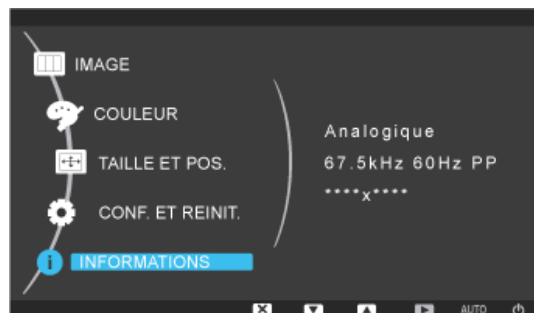
CONF. ET REINIT.



MENU	DESCRIPTION
Réinitialiser	Cette fonction permet de rétablir les valeurs d'usine des paramètres de qualité visuelle et de couleur. • <Non> - <Oui>
Transp. des menus	Vous pouvez sélectionner la transparence de l'OSD. • <Arr. >-<Mar. >
Langue	<p>Choisissez la langue de l'OSD.</p> <p>• English, Deutsch, Español, Français, Italiano, Svenska, Русский, Português, Türkçe, Polski, Magyar</p>  La langue sélectionnée n'est appliquée qu'à l'OSD de l'appareil. Ce réglage n'a aucun impact sur les autres fonctions du PC.
Horloge	Paramètre d'heure actuelle.
Minuterie d'arrêt	Permet de paramétrer l'appareil pour qu'il s'arrête automatiquement à une certaine heure. • <Arr. >-<Mar. >
Minuterie ON	Permet de paramétrer l'appareil pour qu'il s'allume automatiquement à une certaine heure. • <Arr. >-<Mar. >

MENU	DESCRIPTION
Source min. ON	Permet de régler le mode utilisé lors de la mise sous tension automatique de l'appareil. <ul style="list-style-type: none"> <Analogique> - <Client>
Vol. min. ON	Règle automatiquement le volume sur un certain niveau à la mise sous tension automatique de l'appareil.
Aff. heure	L'OSD disparaît automatiquement si l'utilisateur ne fait rien. Vous pouvez déterminer le délai d'attente avant que l'OSD ne disparaisse. <ul style="list-style-type: none"> <5 sec.> - <10 sec.> - <20 sec.> - <200 sec.>
Touche personneue	Vous pouvez régler la fonction du bouton personnalisé sur l'une des valeurs suivantes. <ul style="list-style-type: none"> <MagicBright> - <MagicColor> - <Effet de couleur> - <Taille d'image>

INFORMATIONS



MENU	DESCRIPTION
INFORMATIONS	Affiche la fréquence et la résolution réglées sur le PC.

4 Installation du logiciel

4-1 Using Windows XPe

Qu'est-ce que le client XPe ?

Un client Microsoft Windows XP Embedded (XPe) utilise le système d'exploitation Microsoft Windows XP Embedded. Lorsqu'un client XPe est connecté à un serveur Citrix ICA ou à un autre serveur pouvant offrir le service de protocole Microsoft RDP, des données destinées au clavier, à la souris, à l'audio/vidéo et à l'affichage sont transmises par le réseau entre le client et le serveur.

Serveurs pouvant être connectés

- Serveur Citrix ICA (Independent Computing Architecture)
 - Serveur Microsoft Windows 2000/2003 sur lequel Terminal Server et Citrix MetaFrame sont installés
 - Serveur Microsoft Windows NT 4.0 sur lequel Citrix MetaFrame est installé
- Serveur Microsoft RDP (Remote Desktop Protocol)
 - Serveur Microsoft Windows 2000 sur lequel Terminal Server est installé
 - Serveur Microsoft Windows 2003
 - Microsoft Windows XP Professionnel



Ce manuel décrit les fonctions fournies par le client XPe. Il ne détaille toutefois pas les fonctionnalités générales de Windows XP Embedded. Pour plus d'informations générales sur Windows XP Embedded, consultez l'Aide Windows XP Embedded Help fournie par Microsoft.

Ouverture de session

Au démarrage du client, vous pouvez vous connecter au serveur en entrant votre nom d'utilisateur et votre mot de passe. Les noms d'utilisateur par défaut déjà configurés sont "Administrateur" et "Utilisateur" et leur mot de passe est un espace.

Bureau de Windows XP Embedded

Utilisateur

Lorsque vous vous connectez, le Bureau de l'utilisateur s'affiche. Les icônes par défaut apparaissant sur le Bureau de l'utilisateur sont Citrix Program Neighborhood, Connexion Bureau à distance et Internet Explorer. Vous pouvez également exécuter cette connexion à partir du menu Démarrer. L'icône du volume audio, l'icône du serveur VNC et l'heure système sont affichés sur la barre des tâches de l'utilisateur.

Si vous êtes connecté en tant qu'utilisateur, beaucoup de restrictions protègent le système contre les actions erronées. Vous ne pouvez pas accéder aux lecteurs systèmes car ils possèdent des restrictions sur leurs propriétés de configuration. Pour configurer les paramètres détaillés et avancés du client, ouvrez une session en tant qu'administrateur.

Administrateur

Si vous êtes connecté en tant qu'Administrateur, le Bureau de l'administrateur s'affiche. Les icônes par défaut apparaissant sur le Bureau de l'administrateur sont Poste de travail, Favoris réseau, Citrix Program Neighborhood, Connexion Bureau à distance, Internet Explorer et Corbeille. Vous pouvez également exécuter Citrix Program Neighborhood, Connexion Bureau à distance et Internet Explorer à partir du menu Démarrer. L'icône du volume audio, l'icône du serveur VNC, l'icône d'état Enhanced Write Filter et l'heure système sont affichés sur la barre des tâches de l'administrateur. Le privilège de l'administrateur est nécessaire pour l'ajout ou la suppression de programmes.

Fermer la session, Redémarrer, Arrêter le système

- Pour fermer la session en cours, arrêter ou redémarrer votre client, utilisez le menu Démarrer. [Cliquez sur Démarrer Æ Arrêter]. La boîte de dialogue Arrêt de Windows s'affiche. Choisissez une opération dans la liste déroulante et cliquez sur OK. Vous pouvez également vous déconnecter ou éteindre votre client à l'aide de la boîte de dialogue Sécurité de

Windows qui s'affiche lorsque vous appuyez sur [Ctrl + Alt + Del]. Si la "Connexion automatique" est activée, vous serez immédiatement connecté après chaque déconnexion.

- La déconnexion, le redémarrage et l'arrêt du client agissent sur le fonctionnement de l'EWf (Enhanced Write Filter). Pour conserver la configuration modifiée du système, vous devez enregistrer une mémoire cache pour le système en cours dans la mémoire flash. Si vous ne le faites pas, vous risquez de provoquer la perte de la configuration modifiée lors de l'arrêt ou du redémarrage du client. (En cas de déconnexion, la configuration est conservée lors de la reconnexion.) Pour plus d'informations sur l'Enhanced Write Filter (Filtre d'écriture amélioré), consultez l'aide du programme.


Programmes

Connexion au Bureau à distance

Vous pouvez contrôler à distance un Terminal Server ou un autre ordinateur (Windows 95 ou version ultérieure) en cours d'exécution grâce à une connexion au Bureau à distance.

• Bureau à distance

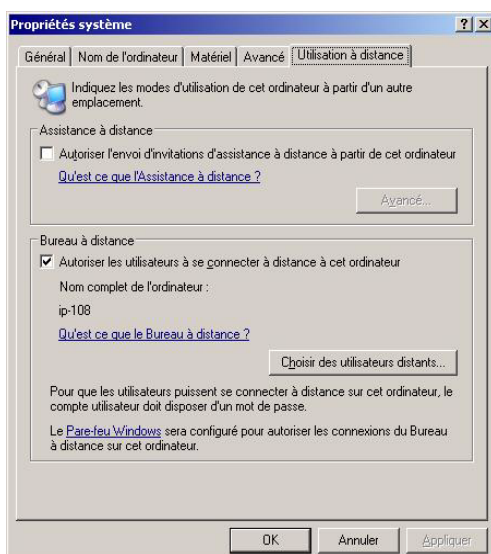
- Le serveur de Windows XP Professionnel ou de Windows 2000/2003 doit être installé sur l'ordinateur à contrôler à distance. Cet ordinateur est un hôte.
- Un ordinateur distant en cours d'exécution sur un système d'exploitation d'une version ultérieure à Windows 95 est requis. Cet ordinateur distant est un client. Le logiciel client pour la connexion au Bureau à distance doit être installé sur le client.
- Vous devez également être connecté à Internet. Une connexion Internet à large bande permet d'obtenir des performances élevées. Toutefois, étant donné que le bureau à distance transmet un ensemble minimum de données, y compris les données d'affichage et les données du clavier pour contrôler l'hôte à distance, une connexion Internet à large bande n'est pas requise. Vous pouvez exécuter un bureau à distance sur une connexion Internet à bande passante réduite.

 Lorsque vous exécutez un bureau à distance sur Windows XP Professionnel, vous ne pouvez pas utiliser le système d'exploitation de votre ordinateur.

• Activation de votre ordinateur en tant qu'hôte

Vous devez activer la fonction Bureau à distance pour la contrôler depuis un autre ordinateur. Vous devez être connecté en tant qu'administrateur ou membre du groupe Administrateurs pour activer le Bureau à distance sur votre ordinateur. Procédez comme suit :

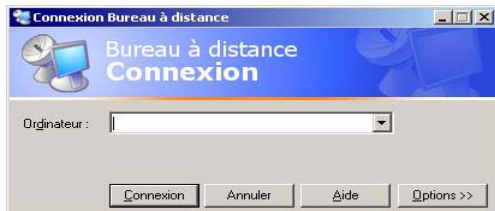
- Ouvrez le dossier système dans le Panneau de configuration. Cliquez sur Démarrer, pointez sur Paramètres, cliquez sur Panneau de configuration, puis double-cliquez sur l'icône Système.
- Sous l'onglet Utilisation à distance, activez la case à cocher "Autoriser les utilisateurs à se connecter à distance à cet ordinateur".
- Assurez-vous de disposer des autorisations appropriées pour vous connecter à distance à votre ordinateur et cliquez sur OK.
- Laissez votre ordinateur en cours d'exécution et connecté au réseau du client avec l'accès à Internet.



- **Démarrage d'une session Bureau à distance sur le client**

Une fois que vous avez activé votre ordinateur hôte pour qu'il autorise des connexions à distance et que vous avez installé le logiciel client sur un ordinateur client basé sur Windows, vous êtes prêt à démarrer une session Bureau à distance. Vous devez d'abord établir une connexion au réseau privé virtuel ou une connexion au service d'accès à distance de votre ordinateur client vers votre ordinateur hôte.

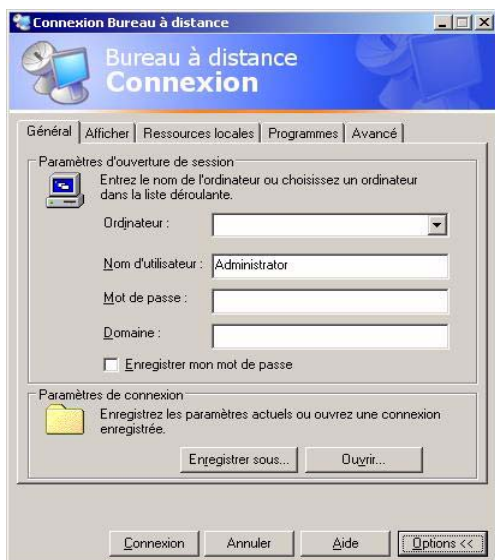
1. Cliquez sur Démarrer, pointez sur Programmes, puis cliquez sur Connexion Bureau à distance ou double-cliquez sur l'icône Connexion Bureau à distance.
La fenêtre Connexion Bureau à distance s'ouvre.
2. Entrez le nom de l'ordinateur hôte. Vous pouvez configurer les paramètres détaillés en cliquant sur le bouton Options.



 Aucun fichier d'aide n'est disponible pour ce moniteur.

3. Options

-Général : Entrez les informations de connexion pour vous connecter à l'ordinateur hôte. Entrez votre nom d'utilisateur et votre mot de passe pour vous connecter automatiquement à l'hôte.



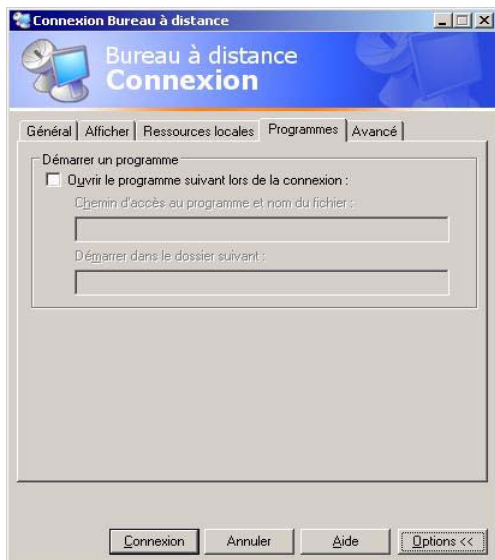
- Affichage : La connexion au Bureau à distance envoie et reçoit des données d'écran compressées. Si vous définissez la qualité de la couleur et de la résolution sur le niveau le plus élevé, la vitesse peut en pâtir.



- Ressource locale : Spécifiez s'il convient d'utiliser les disques durs et les ports.

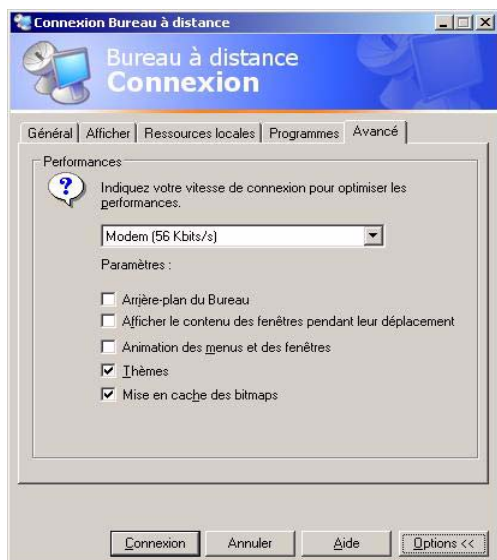


- Programmes : Spécifiez s'il convient d'afficher le Bureau ou d'exécuter une application à chaque connexion. L'option par défaut est "Bureau".



- Expérience : Vous pouvez choisir la vitesse de connexion ainsi que sélectionner et partager les options

environnementales.



4. Cliquez sur Se connecter. La boîte de dialogue Connexion à Windows apparaît.
5. Dans la boîte de dialogue "Connexion à Windows", entrez votre nom d'utilisateur, votre mot de passe et votre domaine (si nécessaire), puis cliquez sur OK. La fenêtre Bureau à distance s'ouvre et les paramètres, les fichiers et les programmes du bureau présents sur l'ordinateur hôte s'affichent.

 Pour plus d'informations sur les connexions au Bureau à distance, visitez le Microsoft web site .

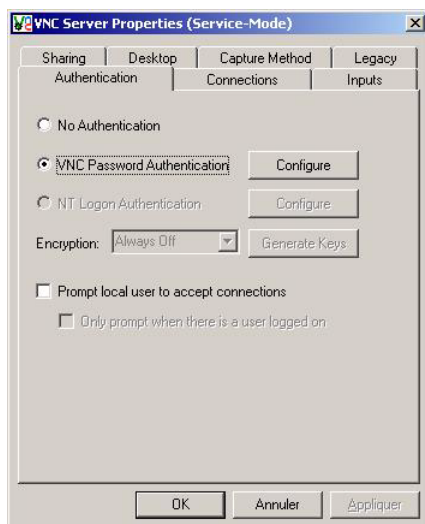
Serveur RealVNC

RealVNC (Virtual Network Computing) est un logiciel qui vous permet de vous connecter à un autre ordinateur sur un réseau et de le contrôler à distance. Comparé au service Terminal de Windows doté d'une fonction similaire, RealVNC n'autorise la connexion au serveur que d'un seul administrateur à la fois. En d'autres mots, si une autre personne est connectée au serveur en tant qu'administrateur, l'administrateur précédent sera déconnecté.

Dans RealVNC, le serveur et le visualiseur communiquent via le protocole VNC. Vous devez installer un serveur RealVNC sur l'ordinateur que vous désirez contrôler à distance et un visualiseur VNC sur l'ordinateur qui contrôle à distance l'ordinateur sur lequel le serveur RealVNC est installé. Ainsi, le programme serveur RealVNC est installé sur un client XPe.

A l'aide de ce programme, vous ne devez pas vous déplacer directement jusqu'au site client pour résoudre ses problèmes. Vous pouvez au contraire vous connecter au client à partir du serveur et résoudre les problèmes à distance. C'est pourquoi l'on utilise RealVNC.

Seuls les administrateurs peuvent configurer les propriétés du serveur RealVNC. Pour afficher la boîte de dialogue de configuration pour RealVNC, double-cliquez sur l'icône RealVNC dans la barre d'état système. A partir de cette boîte de dialogue, vous pouvez exécuter un serveur VNC et configurer un mot de passe et de nombreuses propriétés. Le mot de passe par défaut est "Administrateur". Notez qu'il est sensible à la casse.



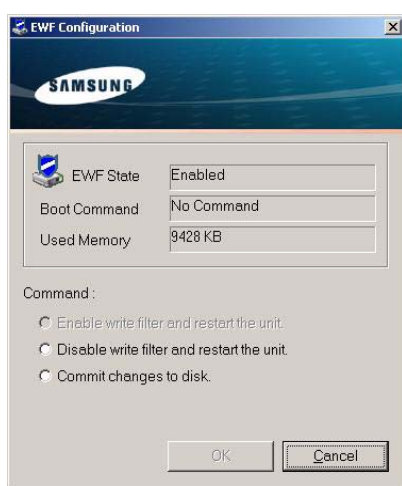
Internet Explorer

Un client XPe comprend Internet Explorer. Ce programme est autorisé pour tous les utilisateurs. Pour plus d'informations sur Internet Explorer, rendez-vous sur Microsoft website.

Enhanced Write Filter

EWF (Enhanced Write Filter) protège un volume flash contre l'accès en écriture et préserve ainsi la durabilité du périphérique flash. EWF offre un accès en écriture et en lecture par une mémoire cache vers le client au lieu de permettre un accès direct au volume flash.

Si EWF est activé, les données ne sont pas stockées dans la mémoire flash. Les données stockées dans la mémoire cache sont uniquement efficaces lorsque le client fonctionne. Les données en mémoire cache seront perdues lors du redémarrage ou de l'arrêt de votre client. Ainsi, pour stocker des données écrites dans la base de registre, les favoris et les dossiers cookies, etc., le contenu stocké dans la mémoire cache doit être transféré vers le flash. Un message d'erreur s'affiche lorsqu'il n'est pas possible d'écrire dans la mémoire cache en raison d'un manque de mémoire. Si ce message s'affiche, vous devez désactiver EWF pour vider la mémoire cache d'EWF. L'utilisateur peut double-cliquer sur l'icône d'EWF sur la barre d'état système en bas à droite de l'écran pour contacter le gestionnaire d'EWF. Un utilisateur peut également modifier la configuration d'EWF en entrant des commandes de gestion EWF à l'invite de commande. Cette tâche nécessite l'autorisation de l'administrateur.



- **Activez la protection contre l'écriture et redémarrez votre ordinateur**

Si le filtre EWF est désactivé, activez-le. Si cet élément est sélectionné, la mémoire cache est vidée et l'EWF est activé. Après le redémarrage de votre ordinateur, les configurations et les informations du système de fichiers pour le client sont écrites dans une mémoire cache. Vous pouvez également effectuer cette opération en entrant "ewfmgr.exe c: -enable" à l'invite de commande et redémarrez votre ordinateur.

- **Désactivez la protection contre l'écriture et redémarrez votre ordinateur**

Cet élément est activé lorsque l'EWF fonctionne. Si cet élément est sélectionné, les états en cours du client (enregistrés dans une mémoire cache) sont enregistrés dans un volume rapide et l'EWF est désactivé. Après le redémarrage de votre ordinateur, les configurations et les informations du système de fichiers pour le client sont écrites dans un volume flash. Vous pouvez également effectuer cette opération en entrant "ewfmgr.exe c: -commitanddisable" à l'invite de commande et redémarrez votre ordinateur.

- **Ecrire les modifications sur un disque**

Cet élément est activé lorsque l'EWF fonctionne. Si cet élément est sélectionné, les états en cours du client (enregistrés dans une mémoire cache) sont enregistrés dans un volume flash. Toutefois, l'état d'EWF ne sera pas modifié. Vous pouvez également effectuer cette opération en entrant "ewfmgr.exe c: -commit" à l'invite de commande.

 Vous pouvez visualiser les configurations pour les volumes protégés en entrant "ewfmgr.exe c:" à l'invite de commande.

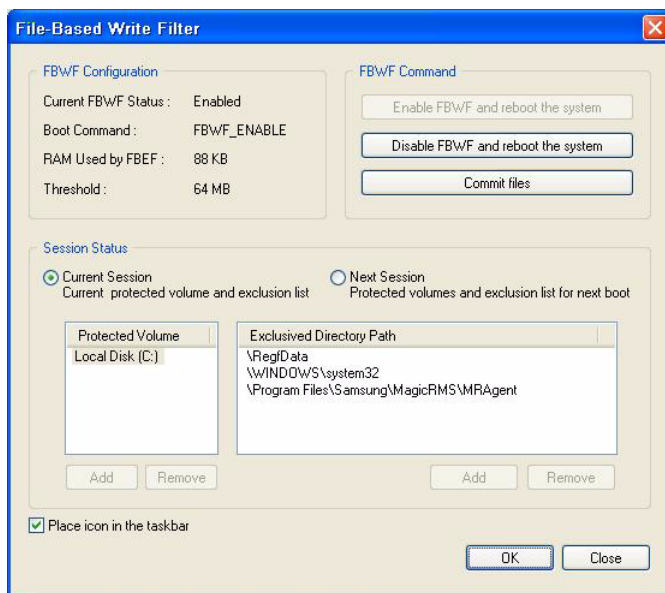
Filtre d'écriture basé sur des fichiers (FBWF)

Le filtre d'écriture basé sur des fichiers (FBWF) protège la mémoire du client en empêchant que les données qu'elle comporte ne soient écrasées par un utilisateur non autorisé. Limitant l'écriture sur la mémoire, le FBWF permet d'utiliser le client pendant longtemps. Si vous demandez des E/S, du fait de la présence du FBWF, les opérations du client passent par le cache, plutôt que par la mémoire, de façon à protéger cette dernière.

Les données enregistrées dans le cache sont conservées pendant tout le temps que le client fonctionne normalement. Elles sont supprimées lorsque l'on quitte ou redémarre le client. Pour enregistrer les modifications, il faut écrire le fichier voulu sur

le disque à l'aide de la commande de validation. Si vous ignorez quel fichier a été modifié, désactivez le FBWF, modifiez-le et activez-le à nouveau.

Le FBWF peut être contrôlé à l'aide des différentes options de la commande `fbwfmgr` à une invite de commande.



- **Définition du FBWF**

- Etat actuel du FBWF : affiche l'état actuel du FBWF (activé ou désactivé).
- Commande de démarrage : affiche la commande FBWF qui sera exécutée au prochain démarrage.
- Mémoire utilisée : affiche la taille de la mémoire RAM utilisée par le FBWF. Si le statut est défini sur "Désactivé", la mémoire utilisée s'affiche comme étant de 0 Ko.
- Mémoire maximum : affiche la taille de mémoire RAM maximum que le FBWF peut utiliser.

- **Commande FBWF**

- Activer le FBWF et redémarrer le système : active le FBWF désactivé et relance le client. Si le client n'est pas relancé, seule la commande de démarrage est définie sur `BWF_ENABLE` et le statut actuel ne change pas.
- Désactiver le FBWF et redémarrer le système : désactive le FBWF activé et relance le client. Si le client n'est pas relancé, seule la commande de démarrage est définie sur `FBWF_DISABLE` et le statut actuel ne change pas.
- Ecrire les modifications sur le disque : même si les disques sont protégés par le FBWF, vous pouvez ajouter ou supprimer les fichiers qui y sont enregistrés. Pour écrire les modifications sur le disque, cliquez sur le bouton [Write the changes to the disk] (écrire les modifications sur le disque).

- **Etat de la session**

- Session active : affiche les volumes protégés par le FBWF et une liste des dossiers et fichiers figurant dans ces volumes et exclus de la protection du FBWF.
- Session suivante : sélectionne les volumes qui seront protégés par le FBWF la prochaine fois que le client sera démarré. Sélectionner aussi les dossiers et fichiers à exclure de la protection du FBWF.

Windows Media Player

Le client XPe comprend Windows Media Player 6.4. Windows Media Player vous permet de lire des fichiers audio et vidéo sur un site Web.

Panneau de configuration

Pare-feu Windows

Le pare-feu Windows protège davantage votre client. Le pare-feu Windows vous permet de limiter les données entrantes dans votre client à partir d'autres ordinateurs, vous aidant ainsi à contrôler de manière plus efficace vos données client. En outre, il offre également une barrière entre vos connexions réseau et client en réduisant les accès non autorisés, les virus et les vers à travers des réseaux.

Un pare-feu peut vous faire penser à une sentinelle identifiant les données provenant d'Internet et d'autres réseaux. Selon les paramètres du pare-feu, les données entrantes dans votre ordinateur sont autorisées ou refusées.

Le pare-feu Windows est, par défaut, installé et activé sur votre client. Toutefois, votre administrateur peut le désactiver. Vous pouvez choisir et sélectionner un autre pare-feu. Ainsi, il ne vous est pas nécessaire d'utiliser le pare-feu Windows. Comparez les fonctions des autres pare-feu et choisissez le plus adapté à vos besoins. Pour installer et exécuter un autre pare-feu, vous devez désactiver le pare-feu Windows.

Vous devez être connecté en tant qu'administrateur pour activer ou désactiver le pare-feu Windows. Procédez comme suit pour activer ou désactiver le pare-feu Windows.

1. Exécutez le pare-feu Windows.
2. Cliquez sur l'une de ces options sous l'onglet Général.
 - **Activé (recommandé)** : Il s'agit du paramètre recommandé pour une utilisation normale.
 - **Activé sans aucune exception** : Ce paramètre bloque tous les accès indésirables à votre client, y compris toutes les demandes aux programmes et services sélectionnés dans l'onglet Exceptions. Utilisez ce paramètre lorsque vous avez besoin de protéger votre client au maximum.
 - **Désactivé (pas recommandé)** : La désactivation du pare-feu Windows peut rendre plus vulnérable votre client aux virus et aux intrus.

Configuration des utilitaires

Disque local

- **Disque C**
Le disque C est utilisé pour le système. Si l'espace libre disponible est inférieur à 3 Mo, le système d'exploitation client ne peut pas fonctionner. Assurez-vous dès lors que vous disposez toujours d'une quantité suffisante d'espace libre disponible. EWF peut contribuer à maintenir de l'espace disponible en évitant l'écriture directe sur le disque C.
- **Sauvegarde des fichiers**
Votre client utilise une taille de mémoire flash fixe. Ainsi, il vaut mieux enregistrer des fichiers sur le serveur plutôt que sur votre client.

Mappage d'un lecteur réseau

L'administrateur peut mapper un dossier sur un lecteur réseau. Pour conserver les informations de mappage après le redémarrage du client, notez soigneusement ces instructions.

- Sélectionnez la case Se reconnecter à l'ouverture de session dans la boîte de dialogue Connecter un lecteur réseau.
- Si l'EWF ou le FBWF est désactivé, les modifications sont enregistrées sur le disque.

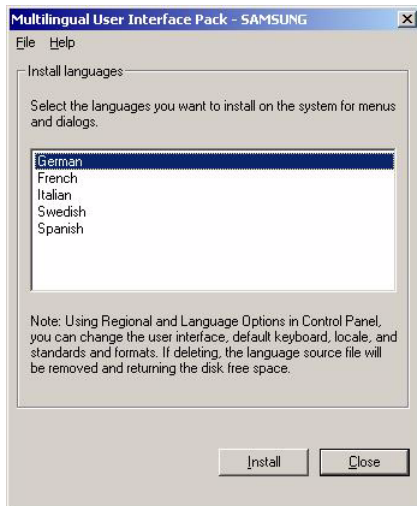
Installation de l'interface utilisateur multilingue (MUI)

Le programme d'installation MUI contribue à définir des langues pour le client XPe. En outre, vous pouvez supprimer un pack de langues d'origine pour augmenter l'espace disque libre disponible. Si vous désirez modifier la langue, les normes ou les formats par défaut, utilisez les Options régionales dans le Panneau de configuration.

Pour ajouter une langue à votre client XPe, procédez comme suit :

- Connectez-vous en tant qu'administrateur.
- Si l'EWF ou le FBWF est activé, vous devez le désactiver avant de commencer l'installation.
- Cliquez sur **Démarrer** puis sur **Exécuter**. Entrez **muisetup.exe** dans la boîte Ouvrir et cliquez sur **OK**. Une liste de langues pouvant être installée s'affiche comme indiqué ci-dessous. Connectez-vous en tant qu'administrateur.
- Choisissez la langue à installer et cliquez sur Installer dans le menu Fichier. L'installation commence. Connectez-vous en

tant qu'administrateur.



Vous pouvez supprimer un pack de langues d'origine à l'aide du menu **Supprimer** dans le menu **Fichier**.

Cette opération ne supprime que le pack de langues d'origine et non la copie installée sur votre client XPe.

Restaurer le système

Présentation

Le client XPe offre une fonction de restauration qui vous permet de retourner à un système sauvegardé lorsque vous rencontrez un problème grave. Vous pouvez sauvegarder une image du système d'exploitation en fonctionnement normal sur une clé USB ou sur le serveur PXE. Vous pouvez retourner à une image sauvegardée lorsque votre client rencontre l'un de ces problèmes :

- **Lorsqu'un fichier système est accidentellement supprimé ou qu'il est corrompu**
- **Lorsque l'ordinateur client est instable ou qu'un pilote rencontre un problème**
- **Lorsque des problèmes surviennent après l'installation d'un nouveau programme ou périphérique**
- **Lorsque l'ordinateur client est infecté par un virus**
- **Lorsque Windows XP Embedded ne parvient pas à démarrer** Lorsqu'un fichier système est supprimé accidentellement ou est corrompu

Comment restaurer le système

- **Restauration à l'aide d'une clé USB**

En procédant comme suit, vous pouvez enregistrer tous les fichiers nécessaires sur une clé USB, démarrer le système sauvegardé sur la clé USB et restaurer le système.

- Effectuez un formatage de système sur votre clé USB afin de la rendre démarrable.
- Enregistrez l'image Windows XP Embedded ainsi que l'Utilitaire de Sauvegarde/Restauration qui se restaurera par la suite sur votre clé USB.
- Démarrer avec la clé USB.
- Restaurez le système à l'aide de l'image Windows XP Embedded et de l'Utilitaire Sauvegarde/Restauration dans la clé USB.

- **Restauration à l'aide du démarrage du réseau**

Cette méthode est fournie par le serveur PXE (Preboot eXecution Environment). Le serveur PXE offre une interface client/serveur basée sur TCP/IP, DHCP et TFTP. Ceci permet à un administrateur à distance de configurer et de démarrer le système d'exploitation sur un client sur un réseau.

- Etablissement d'un serveur PXE.
- Enregistrez l'image Windows XP Embedded ainsi que l'Utilitaire de Sauvegarde/Restauration qui se restaurera par la suite sur le serveur PXE.
- Démarrez le client via le réseau.
- Restaurez le système à l'aide de l'image Windows XP Embedded et de l'Utilitaire Sauvegarde/Restauration enregistrés sur le serveur PXE via le réseau.

 Pour plus d'informations, reportez-vous au manuel utilisateur du serveur PXE.

Qu'est-ce que Natural Color ?

L'un des problèmes que rencontrent les utilisateurs de PC est que les couleurs qu'ils voient sur l'appareil sont différentes des couleurs des images imprimées ou des images source importées depuis un scanner ou un appareil photo numérique. Natural Color est un système de gestion des couleurs que Samsung Electronics a mis au point pour résoudre ce problème. Ce logiciel, qui ne fonctionne qu'avec des appareils Samsung, permet d'ajuster les couleurs affichées sur l'appareil et de les adapter aux couleurs des images imprimées. Pour plus d'informations, consultez l'aide en ligne du logiciel (F1).

Le Natural Color est fourni en ligne. Vous pouvez le télécharger à partir du site Internet ci-dessous et l'installer ;

http://www.samsung.com/us/consumer/learningresources/monitor/naturalcolorexpert/pop_download.html

Qu'est-ce que MagicTune ?




MagicTune est un logiciel qui aide l'utilisateur à régler le moniteur, en fournissant une description détaillée de ses fonctions et des instructions conviviales.


Vous pouvez régler l'appareil à l'aide du clavier et de la souris, sans devoir employer les boutons de l'appareil.

Installation du logiciel

1. Insérez le CD d'installation dans le lecteur de CD-ROM.
2. Choisissez le programme d'installation de MagicTune.

 Si la fenêtre d'installation du logiciel ne s'affiche pas sur l'écran principal, recherchez le fichier d'installation de MagicTune sur le CD-ROM et double-cliquez dessus.

3. Sélectionnez la langue d'installation et cliquez sur Suivant.
4. Terminez l'installation du logiciel en suivant les instructions affichées à l'écran.

-  • Il se peut que le logiciel ne fonctionne pas correctement si vous ne redémarrez pas l'ordinateur après l'installation.
- Il se peut que l'icône MagicTune ne soit pas visible, en fonction des caractéristiques du système informatique et de l'appareil.
- Si l'icône de raccourci ne s'affiche pas à l'écran, appuyez sur la touche F5.

Restrictions et problèmes relatifs à l'installation (MagicTune™)

L'installation de MagicTune™ peut être influencée par la carte graphique, la carte mère et l'environnement réseau.

Configuration système requise

OS

- Windows 2000
- Windows XP Home Edition
- Windows XP Professional
- Windows Vista

 Pour l'utilisation de MagicTune™, il est conseillé d'utiliser le système d'exploitation Windows 2000 ou une version ultérieure.

Matériel


- Au moins 32 Mo de mémoire
- Au moins 60 Mo d'espace disque libre sur le disque dur

 Pour plus d'informations, consultez le site Web.

Désinstallation du logiciel

Vous ne pouvez désinstaller MagicTune™ que par l'intermédiaire du module [Ajout ou suppression de programmes] de Windows.

Pour supprimer MagicTune™, procédez comme suit.



1. Cliquez sur [Démarrer] choisissez [Paramètres], puis choisissez [Panneau de configuration] dans le menu.
Sous Windows XP, cliquez sur [Démarrer] puis choisissez [Panneau de configuration] dans le menu.
 2. Double-cliquez sur l'icône [Ajout ou suppression de programmes] dans le Panneau de configuration.
 3. Dans la fenêtre [Ajouter/Supprimer], sélectionnez MagicTune™ de façon à le mettre en surbrillance.
 4. Cliquez sur [Modifier ou supprimer des programmes] pour désinstaller le logiciel.
 5. Cliquez sur [Oui] pour entamer la désinstallation de MagicTune™.
 6. Patientez jusqu'à ce qu'un message vous informe que le logiciel a été totalement supprimé.
-  Pour obtenir de l'assistance technique, consulter les questions fréquentes (FAQ) ou des informations sur la mise à jour logicielle de MagicTune™, visitez notre site Web. (<http://www.samsung.com/>)

Qu'est-ce que MultiScreen ?



MultiScreen permet à l'utilisateur de partager le moniteur en plusieurs sections.

Installation du logiciel

1. Insérez le CD d'installation dans le lecteur de CD-ROM.
2. Choisissez le programme d'installation de MultiScreen.
 -  Si la fenêtre d'installation du logiciel ne s'affiche pas sur l'écran principal, recherchez le fichier d'installation de MultiScreen sur le CD-ROM et double-cliquez dessus.
3. Lorsque l'assistant d'installation s'affiche, cliquez sur Suivant.
4. Terminez l'installation du logiciel en suivant les instructions affichées à l'écran.
 -  • Il se peut que le logiciel ne fonctionne pas correctement si vous ne redémarrez pas l'ordinateur après l'installation.
 - Il se peut que l'icône MultiScreen ne soit pas visible, en fonction des caractéristiques du système informatique et de l'appareil.
 - Si l'icône de raccourci ne s'affiche pas à l'écran, appuyez sur la touche F5.

Restrictions et problèmes relatifs à l'installation (MultiScreen)

L'installation de MultiScreen peut être influencée par la carte graphique, la carte mère et l'environnement réseau.

Système d'exploitation

OS

- Windows 2000
- Windows XP Home Edition
- Windows XP Professional
- Windows Vista

-  Pour l'utilisation de MultiScreen, il est conseillé d'utiliser le système d'exploitation Windows 2000 ou une version ultérieure.

Matériel

- Au moins 32 Mo de mémoire
- Au moins 60 Mo d'espace disque libre sur le disque dur


Désinstallation du logiciel

Cliquez sur [Démarrer], choisissez [Paramètres]/[Panneau de configuration], puis double-cliquez sur [Ajout ou suppression de programmes].

Sélectionnez MultiScreen dans la liste des programmes, puis cliquez sur le bouton [Ajouter/Supprimer].

5 Dépannage

5-1 Autodiagnostic du moniteur


-  • La fonction d'autodiagnostic permet de vérifier le bon fonctionnement de l'appareil.
- Si un écran vierge est affiché et que la LED de mise sous tension clignote, alors de l'appareil et le PC sont connectés correctement, exécutez la fonction d'autodiagnostic en procédant comme suit.

1. Eteignez l'appareil et le PC.
2. Débranchez le câble de signal de l'appareil.
3. Allumez l'appareil.
4. Si l'appareil fonctionne correctement, le message <Vérif. câble signal> s'affiche.
Dans ce cas, si un écran vierge s'affiche à nouveau, vérifiez qu'il n'existe aucun problème sur le PC et la connexion.
L'appareil fonctionne correctement.

5-2 Avant de contacter le service d'assistance

- Effectuez les vérifications suivantes avant de faire appel au service après-vente. Si le problème persiste, contactez le centre de service Samsung Electronics le plus proche.

UN ÉCRAN VIERGE APPARAÎT / IMPOSSIBLE D'ALLUMER L'APPAREIL

Le cordon d'alimentation est-il correctement branché ?	Vérifiez la connexion du cordon d'alimentation.
Le message <Vérif. câble signal> est-il affiché sur l'écran ?	Vérifiez le câble qui relie le PC à l'appareil. Si le message s'affiche alors que le câble est connecté correctement, vérifiez à nouveau le signal d'entrée en appuyant sur le bouton  /SOURCE de l'appareil.
Le message <Mode non optimal> est-il affiché sur l'écran ?	Il signifie que le signal provenant de la carte graphique dépasse la résolution ou la fréquence maximale de l'appareil. Dans ce cas, réglez la résolution et la fréquence appropriées pour l'appareil.
L'écran est-il vierge et la LED de mise sous tension clignote-t-elle toutes les secondes ?	Ceci signifie que la fonction d'économie d'énergie est active. Si vous cliquez à l'aide de la souris ou appuyez sur une touche du clavier, l'écran s'allumera.

LE MENU DE RÉGLAGE SUR ÉCRAN (OSD) NE S'AFFICHE PAS.

Avez-vous annulé le réglage de l'écran ?	Vérifiez si la fonction de verrouillage des réglages de l'OSD est bien désactivée
--	---

LES COULEURS SONT ANORMALES / L'IMAGE EST AFFICHÉE EN NOIR ET BLANC

L'écran tout entier est-il affiché dans la même couleur, comme si vous le voyiez à travers un papier transparent ?	Vérifiez la connexion du câble à l'ordinateur. Enfoncez entièrement la carte graphique dans l'ordinateur. Vérifiez si la fonction <Effet de couleur> est bien réglée sur <Arr.>.
La carte graphique est-elle configurée correctement ?	Configurez la carte graphique conformément à sa documentation.

LA ZONE D'AFFICHAGE SAUTE SUBITEMENT VERS UN BORD OU VERS LE CENTRE.

Avez-vous remplacé la carte graphique ou le pilote ?	Appuyez sur le bouton [AUTO] pour exécuter la fonction de réglage automatique.
Avez-vous modifié la résolution et la fréquence d'une façon appropriée pour l'appareil ?	Réglez la résolution et la fréquence sur des valeurs appropriées dans les paramètres de la carte graphique. Reportez-vous au Tableau des modes de signal standard.
La carte graphique est-elle configurée correctement ?	Configurez la carte graphique conformément à sa documentation.

LA MISE AU POINT DES IMAGES EST INCORRECTE.

Avez-vous modifié la résolution et la fréquence d'une façon appropriée pour l'appareil ?	Réglez la résolution et la fréquence sur des valeurs appropriées dans les paramètres de la carte graphique. Reportez-vous au Tableau des modes de signal standard.
--	---

L'IMAGE EST AFFICHÉE EN MODE 16 BITS (16 COULEURS). LA COULEUR A ÉTÉ MODIFIÉE APRÈS LE REMPLACEMENT DE LA CARTE GRAPHIQUE.

Avez-vous installé le pilote de périphérique de l'appareil ?	Windows ME/XP/2000 : Définissez de nouveau la couleur en choisissant Panneau de configuration Æ Affichage Æ Paramètres.
La carte graphique est-elle configurée correctement ?	Configurez de nouveau les couleurs conformément au pilote de la nouvelle carte graphique.

LORSQUE JE CONNECTE LE MONITEUR, LE MESSAGE « MONITEUR INCONNU, MONITEUR PLUG & PLAY (VESA DDC) DÉTECTÉ » S’AFFICHE.	
Avez-vous installé le pilote de périphérique de l'appareil ?	Installez le pilote de périphérique en suivant les instructions de la section Installation du pilote.
Vérifiez dans la documentation de la carte graphique si toutes les fonctions Plug & Play (VESA DDC) sont prises en charge.	Installez le pilote de périphérique en suivant les instructions de la section Installation du pilote.
UN BIP RETENTIT LORSQUE L'ORDINATEUR DÉMARRE.	
Si le bip est émis à au moins 3 reprises au démarrage de l'ordinateur, faites appel au service d'assistance de votre ordinateur.	
PROBLÈMES LIÉS AU SON.	
Aucun son	<p>Veillez à ce que le câble audio soit correctement connecté au port entrée audio du moniteur et au port sortie audio de la carte son.</p> <p>Vérifiez le volume sonore.</p>
Le niveau sonore est trop bas.	<p>Vérifiez le volume sonore.</p> <p>Si le volume est toujours trop bas après avoir réglé le contrôle à son maximum, vérifiez le volume sonore sur la carte son de l'ordinateur ou le programme.</p>

5-3 Foire aux questions

FOIRE AUX QUESTIONS	TENTEZ L'UNE DES OPÉRATIONS SUIVANTES.
Comment puis-je modifier la fréquence du signal vidéo ?	<p>Vous devez modifier la fréquence de la carte graphique.</p> <p>Pour plus d'informations, consultez la documentation de l'ordinateur ou de la carte graphique.</p>
Comment puis-je modifier la résolution ?	<p>Windows XP : Définissez la résolution dans Panneau de configuration Æ Apparence et thèmes Æ Affichage Æ Paramètres.</p> <p>Windows ME/2000 : Définissez la résolution en choisissant Panneau de configuration Æ Affichage Æ Paramètres.</p> <p>Pour plus d'informations, consultez la documentation de l'ordinateur ou de la carte graphique.</p>
Comment puis-je utiliser la fonction d'économie d'énergie ?	<p>Windows XP : Choisissez Panneau de configuration Æ Apparence et thèmes Æ Affichage Æ Réglage de l'écran de veille, ou configurez cette fonction dans les réglages du BIOS de l'ordinateur.</p> <p>Windows ME/2000 : Choisissez Panneau de configuration Æ Affichage Æ Réglage de l'écran de veille, ou configurez cette fonction dans les réglages du BIOS de l'ordinateur.</p> <p>Pour plus d'informations, consultez la documentation de Windows qui accompagne l'ordinateur.</p>

6 Informations complémentaires

6-1 Caractéristiques

NOM DU MODÈLE		TC190	TC240
Ecran LCD	Taille	19 pouces (48 cm)	23,6 pouces (59 cm)
	Surface d'affichage	376,32 mm (H) X 301,056 mm (V) / 14,8 pouces (H) X 11,9 pouces (V)	521,28 mm (H) X 293,22 mm (V) / 20,5 pouces (H) X 11,5 pouces (V)
	Pas des pixels	0,294 mm (H) X 0,294 mm (V) / 0,012 pouces (H) X 0,012 pouces (V)	0,2715 mm (H) X 0,2715 mm (V) / 0,0107 pouces (H) X 0,0107 pouces (V)
Synchronisation	Horizontale	30~81 kHz	
	Verticale	56~75 Hz	
Couleur d'affichage		16,7 M	
Résolution	Résolution optimale	1280 x 1024 @ 60 Hz	1920 X 1080 @ 60 Hz (RB)
	Résolution maximale	1280 x 1024 @ 60 Hz	1920 X 1080 @ 60 Hz (RB)
Signal d'entrée, Terminé		RGB Analogique 0,7 Vcc ± 5 % Sync H/V distincte, Composite, SOG Niveau TTL (V élevé ≥ 2,0 V, V faible ≤ 0,8 V)	
Fréquence d'horloge maximale		135 MHz (Analogique/Numérique)	170 MHz (Analogique)
Alimentation		Ce produit fonctionne sous 100 – 240 V. La tension standard étant différente dans chaque pays, vérifiez l'étiquette à l'arrière du produit.	
Connecteurs de signal		Câble D-sub 15 broches à 15 broches, détachable	
Dimensions (LxHxP) / poids		410,7 x 385,6 x 197,0 mm / 16,2 x 15,2 x 7,8 pouces / 6,45 kg / 14,2 lbs	568,6 x 385,2 x 226,0 mm / 22,4 x 15,2 x 8,9 pouces / 8,85 kg / 19,5 lbs
Interface de fixation VESA		100mm x 100mm / 3,9pouces x 3,9pouces	
Considérations environnementales	Fonctionnement	Température : 10°C ~ 40°C (50°F ~ 104°F) Humidité : 10 % ~ 80 %, sans condensation	
	Stockage	Température : -20°C ~ 45°C (-4°F ~ 113°F) Humidité : 5 % ~ 95 %, sans condensation	




Classe B (équipement de communication d'informations à usage domestique)

Ce périphérique est agréé, en matière d'interférences électromagnétiques, pour une utilisation domestique (classe B). Il peut être utilisé dans toutes les zones. (Les appareils de CLASSE B émettent moins d'ondes électromagnétiques que les appareils de CLASSE A.)

6-2 Fonction d'économie d'énergie

Cet appareil dispose d'une fonction d'économie d'énergie qui éteint automatiquement l'écran lorsque l'appareil n'est pas utilisé pendant un délai prédéfini, de façon à réduire sa consommation électrique. Si l'appareil passe en mode d'économie d'énergie, sa LED de mise sous tension change de couleur afin de l'indiquer. Lorsque l'appareil est en mode d'économie d'énergie, il n'est pas hors tension, et vous pouvez rétablir l'affichage en appuyant sur une touche du clavier ou en cliquant. La fonction d'économie d'énergie ne fonctionne toutefois que lorsque l'appareil est connecté à un ordinateur qui prend en charge cette fonction.

ETAT	FONCTIONNEMENT NORMAL	MODE ÉCONOMIE D'ÉNERGIE	ARRÊT (INTERRUPTEUR)
Indicateur d'alimentation	Bleu	Clignotant	Clignotant
Consommation	TC190 : 45 W	Moins de 2,7 W	0 W
	TC240 : 65 W		

 En l'absence de commutateur de mise hors tension, la consommation électrique n'est nulle que quand le cordon d'alimentation est débranché.

6-3 Comment contacter SAMSUNG dans le monde



- Si vous avez des suggestions ou des questions concernant les produits Samsung, veuillez contacter le Service Consommateurs SAMSUNG.

NORTH AMERICA		
U.S.A	1-800-SAMSUNG(726-7864)	http://www.samsung.com/us
CANADA	1-800-SAMSUNG(726-7864)	http://www.samsung.com/ca
MEXICO	01-800-SAMSUNG(726-7864)	http://www.samsung.com/mx
LATIN AMERICA		
ARGENTINA	0800-333-3733	http://www.samsung.com/ar
BRAZIL	0800-124-421 4004-0000	http://www.samsung.com/br
CHILE	800-SAMSUNG(726-7864)	http://www.samsung.com/cl
COLOMBIA	01-8000112112	http://www.samsung.com/co
COSTA RICA	0-800-507-7267	http://www.samsung.com/latin
ECUADOR	1-800-10-7267	http://www.samsung.com/latin
EL SALVADOR	800-6225	http://www.samsung.com/latin
GUATEMALA	1-800-299-0013	http://www.samsung.com/latin
HONDURAS	800-7919267	http://www.samsung.com/latin
JAMAICA	1-800-234-7267	http://www.samsung.com/latin
NICARAGUA	00-1800-5077267	http://www.samsung.com/latin
PANAMA	800-7267	http://www.samsung.com/latin
PUERTO RICO	1-800-682-3180	http://www.samsung.com/latin
REP. DOMINICA	1-800-751-2676	http://www.samsung.com/latin
TRINIDAD & TOBAGO	1-800-SAMSUNG(726-7864)	http://www.samsung.com/latin
VENEZUELA	0-800-100-5303	http://www.samsung.com/latin
EUROPE		
AUSTRIA	0810 - SAMSUNG(7267864,€ 0.07/min)	http://www.samsung.com/at
BELGIUM	02 201 2418	http://www.samsung.com/be (Dutch) http://www.samsung.com/be_fr (French)
CZECH REPUBLIC	800-SAMSUNG (800-726786)	http://www.samsung.com/cz
	Distributor pro Českou republiku: Samsung Zrt., česká organizační složka, Oasis Florenc, Sokolovská394/17, 180 00, Praha 8	
DENMARK	8 - SAMSUNG (7267864)	http://www.samsung.com/dk
EIRE	0818 717 100	http://www.samsung.com/ie
FINLAND	30 - 6227 515	http://www.samsung.com/fi
FRANCE	01 4863 0000	http://www.samsung.com/fr

EUROPE		
GERMANY	01805 - SAMSUNG (7267864, € 0.14/Min)	http://www.samsung.de
HUNGARY	06-80-SAMSUNG(726-7864)	http://www.samsung.com/hu
ITALIA	800-SAMSUNG(726-7864)	http://www.samsung.com/it
LUXEMBURG	02 261 03 710	http://www.samsung.com/lu
NETHERLANDS	0900 - SAMSUNG (0900-7267864) (€ 0,10/Min)	http://www.samsung.com/nl
NORWAY	3 - SAMSUNG (7267864)	http://www.samsung.com/no
POLAND	0 801 1SAMSUNG (172678) 022 - 607 - 93 - 33	http://www.samsung.com/pl
PORTUGAL	80820-SAMSUNG(7267864)	http://www.samsung.com/pt
SLOVAKIA	0800-SAMSUNG(726-7864)	http://www.samsung.com/sk
SPAIN	902 - 1 - SAMSUNG (902 172 678)	http://www.samsung.com/es
SWEDEN	0771 726 7864 (SAMSUNG)	http://www.samsung.com/se
SWITZERLAND	0848-SAMSUNG(7267864, CHF 0.08/min)	http://www.samsung.com/ch
U.K	0845 SAMSUNG (7267864)	http://www.samsung.com/uk
CIS		
BELARUS	810-800-500-55-500	
ESTONIA	800-7267	http://www.samsung.com/ee
LATVIA	8000-7267	http://www.samsung.com/lv
LITHUANIA	8-800-77777	http://www.samsung.com/lt
MOLDOVA	00-800-500-55-500	
KAZAKHSTAN	8-10-800-500-55-500	http://www.samsung.com/kz_ru
KYRGYZSTAN	00-800-500-55-500	
RUSSIA	8-800-555-55-55	http://www.samsung.ru
TADJIKISTAN	8-10-800-500-55-500	
UKRAINE	8-800-502-0000	http://www.samsung.com/ua http://www.samsung.com/ua_ru
UZBEKISTAN	8-10-800-500-55-500	http://www.samsung.com/kz_ru
ASIA PACIFIC		
AUSTRALIA	1300 362 603	http://www.samsung.com/au
CHINA	400-810-5858 010-6475 1880	http://www.samsung.com/cn
HONG KONG	3698 - 4698	http://www.samsung.com/hk http://www.samsung.com/hk_en/
INDIA	3030 8282 1-800-3000-8282 1800 110011	http://www.samsung.com/in

ASIA PACIFIC		
INDONESIA	0800-112-8888	http://www.samsung.com/id
JAPAN	0120-327-527	http://www.samsung.com/jp
MALAYSIA	1800-88-9999	http://www.samsung.com/my
NEW ZEALAND	0800 SAMSUNG (0800 726 786)	http://www.samsung.com/nz
PHILIPPINES	1-800-10-SAMSUNG(726-7864) 1-800-3-SAMSUNG(726-7864) 1-800-8-SAMSUNG(726-7864) 02-5805777	http://www.samsung.com/ph
SINGAPORE	1800-SAMSUNG(726-7864)	http://www.samsung.com/sg
THAILAND	1800-29-3232, 02-689-3232	http://www.samsung.com/th
TAIWAN	0800-329-999	http://www.samsung.com/tw
VIETNAM	1 800 588 889	http://www.samsung.com/vn
MIDDLE EAST & AFRICA		
SOUTH AFRICA	0860-SAMSUNG(726-7864)	http://www.samsung.com/za
TURKEY	444 77 11	http://www.samsung.com/tr
U.A.E	800-SAMSUNG(726-7864) 8000-4726	http://www.samsung.com/ae

6-4 Les bons gestes de mise au rebut de ce produit (Déchets d'équipements électriques et électroniques) - Europe uniquement



(Applicable dans les pays de l'Union Européenne et dans d'autres pays européens pratiquant le tri sélectif)

Ce symbole sur le produit, ses accessoires ou sa documentation indique que ni le produit, ni ses accessoires électroniques usagés (chargeur, casque audio, câble USB, etc.) ne peuvent être jetés avec les autres déchets ménagers. La mise au rebut incontrôlée des déchets présentant des risques environnementaux et de santé publique, veuillez séparer vos produits et accessoires usagés des autres déchets. Vous favoriserez ainsi le recyclage de la matière qui les compose dans le cadre d'un développement durable.

Les particuliers sont invités à contacter le magasin leur ayant vendu le produit ou à se renseigner auprès des autorités locales pour connaître les procédures et les points de collecte de ces produits en vue de leur recyclage.

Les entreprises et professionnels sont invités à contacter leurs fournisseurs et à consulter les conditions de leur contrat de vente. Ce produit et ses accessoires ne peuvent être jetés avec les autres déchets professionnels et commerciaux.