

قد تختلف بعض المحتويات في هذا الدليل عن هاتفك. وذلك بحسب برنامج الهاتف أو مزود الخدمة الخاص بك.

SAMSUNG ELECTRONICS



World Wide Web
<http://www.samsungmobile.com>

Printed in Korea
Code No.:GH68-22320A
Arabic. 07/2009. Rev. 10

S3500

دليل المستخدم



استخدام هذا الدليل

تم تصميم دليل المستخدم هذا بشكل خاص ليرشدك لوظائف وميزات هاتفك المتحرك، ولبدء بشكل سريع. راجع فقرة "عرض هاتفك المتحرك"، "تركيب وإعداد هاتفك المتحرك"، و"استخدام الوظائف الأساسية".

الرموز التعليمية

قبل البدء، تعرف على الرموز التي سوف تراها في هذا الدليل:

تحذير - الحالات التي يمكن أن تسبب الأذى لك أو للآخرين.



تحذير

تنبيه - الحالات التي يمكن أن تسبب الضرر لهاتفك أو للأجهزة الأخرى.



تنبيه

ملاحظة - ملاحظات، تعليمات الاستخدام أو معلومات إضافية.



يشير إلى - الصفحات مع المعلومات المرتبطة بها:
مثال: ص ١٢ (تمثل «راجع الصفحة ١٢»)



معلومات حول حقوق النشر

تعتبر حقوق كافة التقنيات والمنتجات التي تشمل هذا الجهاز ملكاً خاصاً لأصحابها.

- البلوتوث® هو علامة تجارية مسجلة لشركة Bluetooth SIG, Inc العالمية - Bluetooth QD ID: B014809
- جافا™ هي علامة تجارية لشركة Microsystems, Inc. Sun

CE0168

← من ثم، - ترتيب الخيارات أو القوائم التي يجب عليك اختيارها للقيام بالخطوة؛ مثال: في وضع القائمة، اختر الرسائل ← إنشاء رسالة (يمثل الرسائل، يتبعها إنشاء رسالة).

[] قوسين مربعين - مفاتيح الهاتف مثال [⓪] (يمثل عمل مفتاح التشغيل أو الخروج من القائمة).

< > قوسين زاويين - المفاتيح المرنة التي تتحكم بمختلف الوظائف في كل شاشة. مثال: <OK> (تمثل مفتاح الموافقة أو التأكيد).

المحتويات

معلومات السلامة والاستخدام ٢

- ٢.....خذيرات السلامة
- ٤.....تدابير السلامة
- ٧.....معلومات الاستخدام الهامة

عرض هاتفك المتحرك ١١

- ١١.....محتويات العلبة
- ١٢.....تصميم الهاتف
- ١٣.....المفاتيح
- ١٤.....الشاشة
- ١٤.....الرموز

تركيب وإعداد هاتفك المتحرك ١٦

- ١٦.....تركيب بطاقة SIM والبطارية
- ١٨.....شحن البطارية
- ١٩.....إدخال بطاقة الذاكرة (خطوة اختيارية)

| | |
|----|-------------------------------------|
| ٤١ | تفعيل وإرسال رسالة طوارئ |
| ٤٢ | تفعيل متعقب الهاتف |
| ٤٣ | إجراء مكالمات مزيفة |
| ٤٤ | تسجيل وتشغيل مذكرات صوتية |
| ٤٤ | استخدام ألعاب وتطبيقات جافا المدمجة |
| ٤٥ | إنشاء وعرض التوقيت العالمي |
| ٤٦ | ضبط واستخدام المنبهات |
| ٤٧ | استخدام الحاسبة |
| ٤٧ | تحويل العملات و وحدات القياس |
| ٤٨ | ضبط مؤقت العد التنازلي |
| ٤٨ | استخدام ساعة الإيقاف |
| ٤٨ | إنشاء مهمة جديدة |
| ٤٨ | إنشاء مذكرة نصية |
| ٤٩ | إدارة وضبط التقويم |
| a | تجري التحلل وإصلاحه |

استخدام الوظائف الأساسية

| | |
|----|------------------------------------|
| ٢٠ | تشغيل وإيقاف الهاتف |
| ٢١ | الوصول للقوائم |
| ٢١ | ضبط الهاتف |
| ٢٤ | استخدام الوظائف الأساسية للمكالمات |
| ٢٥ | إرسال وعرض الرسائل |
| ٢٧ | إضافة أسماء اتصال أو البحث عنها |
| ٢٨ | استخدام الوظائف الأساسية للكاميرا |
| ٢٩ | الاستماع إلى الموسيقى |
| ٣٠ | تصفح الويب |

استخدام الوظائف المتقدمة

| | |
|----|---|
| ٣٢ | استخدام الوظائف المتقدمة للمكالمات |
| ٣٤ | استخدام الوظائف المتقدمة لدليل الهاتف |
| ٣٥ | استخدام الوظائف المتقدمة لإرسال الرسائل |
| ٣٧ | استخدام الوظائف المتقدمة للموسيقى |

استخدام الأدوات والتطبيقات

| | |
|----|---------------------------------|
| ٤٠ | استخدام ميزة البلوتوث اللاسلكية |
|----|---------------------------------|

تحذيرات السلامة



احفظ هاتفك بعيدًا عن متناول أيدي الأطفال الصغار والحيوانات الأليفة

احفظ هاتفك وكافة ملحقاته بعيدًا عن متناول أيدي الأطفال الصغار أو الحيوانات. حيث قد تسبب الأجزاء الصغيرة الاختناق أو الإصابة الخطيرة عند ابتلاعها.

حماية سمعك

يمكن أن يؤدي الاستماع المطول في مستويات صوت العالية جدًا من خلال السماعة إلى تضرر السمع. لذا استخدم فقط ضبط الصوت المنخفض اللازم لسماع مكالمتك أو الموسيقى.



معلومات السلامة والاستخدام

قم باتباع التدابير التالية لتفادي وقوع حوادث خطيرة أو مخالفة للقانون ولضمان أداء عالي المستوى لهاتفك المتحرك.

- لا تقم بوضع البطاريات أو الهواتف على أي أجهزة التسخين الحرارية، مثل أفران الميكروويف، المواقد أو المشعات الحرارية. فقد تنفجر البطاريات عند ارتفاع درجة حرارتها.
- لا تقم بسحق أو ثقب البطارية. عليك تفادي تعريض البطارية إلى الضغط الخارجي العالي، الذي يمكن أن يؤدي بدوره إلى عطل في الدارة الداخلية وارتفاع درجات الحرارة.

تجنب التداخل مع منظم الذبذبات

يجب الحفاظ على مسافة ١٥ سم (٦ بوصات) كحد أدنى على الأقل بين الهواتف المتحركة ومنظم الذبذبات. وذلك لتجنب أي تداخل محتمل مع منظم الذبذبات. وفقاً لما أوصى به الصانعين ومجموعة الأبحاث المستقلة وأبحاث التقنية اللاسلكية. أما إذا ساورك أي شك بوجود مثل هذا التداخل مع منظم الذبذبات أو أي جهاز طبي آخر، قم بإغلاق الهاتف على الفور واستدعي صانع منظم الذبذبات أو الجهاز الطبي لتقديم الإرشادات.

تركيب الهواتف المتحركة والتجهيزات بحذر

تأكد من تركيب الهواتف المتحركة أو التجهيزات الخاصة المزودة بها مركبتك، بأمان. تجنب وضع هاتفك وملحقاته بالقرب من أو في المنطقة المنتشرة فيها الوسادة الهوائية. حيث يمكن أن يسبب التركيب الخاطئ للأجهزة اللاسلكية الإصابة الخطيرة عندما تنتفخ الوسادة الهوائية بسرعة.

التعامل مع البطاريات والشواحن و التخلص منها بحذر:

- لا تستخدم سوى البطاريات والشواحن المصممة خصيصاً لهاتفك والمعتمدة من سامسونج. حيث يمكن أن تسبب البطاريات والشواحن المغايرة الإصابات الخطيرة أو تلف هاتفك.
- لا حاول مطلقاً أن ترمي البطاريات في النار. بل عليك إتباع القوانين المحلية عند التخلص من البطاريات المستعملة.

تحذير

إغلاق الهاتف في بيئات قابلة للانفجار

لا تستخدم الهاتف في نقاط التزود بالوقود (محطات الخدمة) أو بالقرب من الوقود أو المواد الكيميائية. قم بإغلاق هاتفك كلما شاهدت علامات تحذير أو تعليمات. كما يمكن أن يسبب هاتفك الانفجار أو الحريق في وحول مخازن الوقود أو المواد الكيميائية ومناطق النقل أو التفجير. لا تقم بتخزين أو حمل المواد السائلة سريعة الاشتعال، أو الغازات أو المواد المتفجرة بنفس الحجرة الموجودة فيها الهاتف. أو أجزائه أو ملحقاته.

التقليل من مخاطر الإصابات الناتجة عن الحركة المتكررة

عند القيام بإرسال رسالة نصية أو تشغيل الألعاب في هاتفك، امسك الهاتف برفق. ثم اضغط على المفاتيح بخفة. واستخدم الميزات الخاصة التي تقلل عدد المفاتيح التي عليك أن تضغط عليها (مثل النماذج والنص التنبؤي). والقيام باستراحات متكررة.



تنبيه

تدابير السلامة

القيادة بحذر في جميع الأوقات

تجنب استخدام هاتفك أثناء القيادة واتبع كافة الأنظمة التي تحظر استخدام الهواتف المتحركة أثناء القيادة. عند الإمكان قم باستخدام الملحقات اللاسلكية، التي تحافظ على سلامتك.

إتباع كافة تحذيرات وقوانين السلامة

عليك إتباع أية قوانين تحظر استخدام الهاتف المتحرك في منطقة محددة.

استخدام الملحقات المعتمدة من سامسونج فقط

قد يؤدي استخدام الملحقات المغايرة إلى تلف هاتفك أو تعرضه للأذى.

تحذير

حماية البطاريات والشواحن من الضرر

- تجنب تعريض البطاريات لدرجات الحرارة المنخفضة أو المرتفعة جداً (أقل من ٠ درجة مئوية ٣٢ فهرنهايت أو فوق ٤٥ درجة مئوية/١١٣ فهرنهايت). قد تقلل درجات الحرارة المفرطة من سعة الشحن وعمر البطاريات.
- احرص على عدم احتكاك البطاريات مباشرةً بالأجسام المعدنية. لأن ذلك يؤدي إلى تماس بين القطب الموجب والسالب للبطاريات مما يؤدي إلى تلف البطاريات بشكل مؤقت أو دائم.
- لا تستخدم الشاحن أو البطارية التالفين.

التعامل مع هاتفك بحذر وعناية

- لا تدع الرطوبة تصل إلى هاتفك. لأن السوائل يمكنها أن تسبب الضرر الخطير. لذا لا تمسك هاتفك بيدين مبلتين. حيث أن تلف الهاتف بسبب الماء يمكن أن يؤدي إلى إبطال كفاءة الصانع.

إغلاق الهاتف بالقرب من الأجهزة الطبية

يمكن أن يتسبب هاتفك بإحداث تداخل مع الأجهزة الطبية في المستشفيات أو مراكز الرعاية الصحية. لذا عليك اتباع كافة القوانين والتحذيرات الملصقة والتوجيهات الصادرة عن الطاقم الطبي.

إغلاق الهاتف أو إبطال وظائفه اللاسلكية عند التواجد على متن الطائرة

يمكن أن يتسبب هاتفك بالتشويش على معدات الطائرة. لذا عليك اتباع كافة قوانين الطيران وإغلاق هاتفك أو تحويله إلى النمط الذي يبطل وظائفه اللاسلكية عند طلب طاقم الطيران منك القيام بذلك.

تنبيه

تفادي حدوث التداخل مع الأجهزة الالكترونية الأخرى

يطلق هاتفك إشارات تردد لاسلكي قد تشوش على الأجهزة الالكترونية غير الحمية أو الحمية على نحو غير صحيح مثل منظم الذبذبات. وأجهزة السمع. والأجهزة الطبية والأجهزة الالكترونية الأخرى في المنازل والمركبات. لذا قم باستشارة صانعي الأجهزة الالكترونية لحل مشاكل التشويش التي تواجهها.

- لا تستخدم أو تحفظ الهاتف في الأماكن غير النظيفة والتي تكثر فيها الأتربة والغبار. فقد يؤدي ذلك إلى إتلاف أجزائه المتحركة.
- إن هاتفك عبارة عن جهاز الكتروني متطور لذا قم بحمايته من الصدمات والاستخدام الخشن لتفادي تعرضه للضرر الخطير.
- لا تقم بطلاء الهاتف. فقد يؤدي الطلاء إلى انسداد الأجزاء المتحركة من الهاتف. وبالتالي لن يعمل بصورة جيدة.
- تجنب استخدام ضوء أو فلاش كاميرا الهاتف قريباً من عيون الأطفال أو الحيوانات.
- قد يتعرض هاتفك وبطاقة الذاكرة إلى الضرر بتعرضه إلى الحقول المغناطيسية. لذا لا تستخدم حقيبة الهاتف أو الملحقات التي تحتوي على أقفال مغناطيسية أو تسمح للهاتف بالتماس المباشر مع الحقول المغناطيسية لفترة طويلة من الزمن.

تنبيه

- قم بفصل الشواحن عن مصادر الطاقة عند الانتهاء من استخدامها.

- استخدم البطاريات فقط للغرض المصممة له.

التعامل مع بطاقات SIM وبطاقات الذاكرة بعناية

- لا تقم بإزالة البطاقة أثناء قيام الهاتف بنقل أو الوصول إلى المعلومات، لأن هذا قد يؤدي إلى فقدان البيانات و/أو تضرر البطاقة أو الهاتف.

- قم بحماية البطاقات من الصدمات القوية، والكهرباء الساكنة، والتشويش الكهربائي الصادر من الأجهزة الأخرى.

- تؤدي عملية النسخ والمسح المتكررة إلى تقصير عمر خدمة بطاقات الذاكرة.

- لا تلمس التوصيلات ذات اللون الذهبي أو أطراف البطاقة بأصابعك أو بالأجسام المعدنية. أما إذا كانت متسخة، قم بمسحها بقطعة قماش ناعمة.

معلومات الاستخدام الهامة

استخدام هاتفك في الوضعية العادية

جَنِّبَ اللمس المباشر للهوائي الخارجي لهاتفك.

السماح فقط للطاقم المؤهل بإجراء الصيانة لهاتفك

قد يؤدي السماح لطاقم صيانة غير مؤهل القيام بصيانة هاتفك إلى إتلافه وسوف يلغي ذلك الكفالة الخاصة به.

ضمان حد أقصى لعمر البطارية والشاحن

- عليك جَنِّبَ شحن البطاريات لمدة تزيد عن أسبوع، فقد يؤدي الشحن الزائد إلى تقصير عمر البطارية.

- مع مرور الوقت، سوف يفرغ شحن البطاريات غير المستخدمة وسوف يتوجب إعادة شحنها قبل الاستخدام.

تأمين الوصول إلى خدمات الطوارئ

قد لا يمكن إجراء مكالمات طوارئ من هاتفك في بعض المناطق أو الظروف. لذا قبل السفر إلى مناطق بعيدة أو غير مطورة، عليك تخصيص طريقة بديلة للاتصال بطاقم خدمات الطوارئ.

معلومات حول شهادة معدل الامتصاص الخاص (SAR)

يتوافق هاتفك مع معايير الاتحاد الأوروبي التي خُذ من تعرض الإنسان إلى طاقة التردد اللاسلكي المنبعثة من الأجهزة اللاسلكية وأجهزة الاتصالات. حيث تمنع هذه المعايير من بيع الهواتف المتحركة التي يتجاوز مستوى التعرض الأقصى فيها (المعروف بمعدل الامتصاص الخاص، أو SAR) 2.0 وات لكل كيلوغرام من أنسجة الجسم.

أثناء إجراء الاختبارات، وصلت أعلى نسبة سجلها معدل الامتصاص الخاص بهذا النوع من الهواتف إلى 0.514 وات لكل كيلوغرام. وأثناء الاستخدام العادي، يكون معدل الامتصاص الخاص الفعلي على الأرجح أقل من ذلك بكثير، لأنه تم تصميم هذا الهاتف ليثبت فقط طاقة الترددات اللاسلكية اللازمة لنقل الإشارة إلى أقرب محطة رئيسية. نتيجةً لبت المستويات المنخفضة تلقائياً بقدر ما يمكن، يقوم هاتفك بتقليل حجم التعرض الإجمالي إلى طاقة الترددات اللاسلكية.

يوضح بيان المطابقة الموجود خلف هذا الدليل انسجام هواتفكم مع التعليمات الخاصة بالاتصالات السلكية واللاسلكية الأوروبية. ولמיד من المعلومات حول معدل الامتصاص الخاص ومعايير الاتحاد الأوروبي ذات الصلة، يرجى زيارة موقع سامسوخ للهواتف المتحركة.

يجب أن يتصل المستخدمون المحليين إما ببائع التجزئة الذي تم شراء هذا المنتج من عنده، أو المركز الحكومي المحلي التابع لهم، وذلك للحصول على المزيد من التفاصيل حول طريقة أخذ هذا العنصر لإعادة تصنيعه بهدف حماية البيئة.

يجب على التجار الاتصال بالموردين التابعين لهم والتأكد من بنود وشروط عقد الشراء، كما يجب عدم خلط هذا المنتج مع النفايات التجارية الأخرى بغرض التخلص منها.

التخلص الصحيح من هذا المنتج

(الأجهزة الكهربائية والإلكترونية النافذة)

(مطبق في دول الاتحاد الأوروبي والبلدان الأوروبية الأخرى مع أنظمة جميع منفصلة) تشير العلامة الموجودة على المنتج أنه لا يجب التخلص من هذا الجهاز وملحقاته الإلكترونية مثل (الشاحن، سماعة الرأس، وصلة USB) عند انتهاء صلاحية خدمتها مع النفايات المنزلية الأخرى.



و للتقليل من الأذى المحتمل للبيئة أو لصحة الإنسان بسبب التخلص الغير مدروس من النفايات . يرجى فصل هذه الأدوات عن الأنواع الأخرى من النفايات، وإعادة تصنيعها لتشارك في الترويج لإعادة الاستخدام المستمرة للمصادر المادية .

التخلص الصحيح من البطاريات الخاصة بهذا المنتج

(مطبق في دول الاتحاد الأوروبي والبلدان الأوروبية الأخرى مع أنظمة منفصلة لاستعادة البطاريات)



تشير العلامة الموجودة على البطارية، دليل المستخدم، أو علبة التغليف بعدم التخلص من البطاريات المستخدمة أو الأجهزة المنزلية التالفة الأخرى عند انتهاء صلاحية خدمتها.

حيث تشير علامات الرموز الكيميائية مثل Hg, Cd, Pb إلى أن البطارية تحتوي على الزئبق، الكاديوم أو الرصاص فوق المستوى المشار إليه في توجيه اللجنة الأوروبية 66/2006 .

وفي حال لم يتم التخلص من البطارية بشكل مناسب، عندها يمكن لهذه المواد أن تضر بصحة الإنسان أو بالبيئة.

ولحماية المصادر الطبيعية ولتشجيع إعادة استخدام المواد، يرجى فصل البطاريات عن الأنواع الأخرى من القمامة وإعادة تصنيعها من خلال النظام المحلي المجاني الخاص بإسترجاع البطاريات.

عرض هاتفك المتحرك

في هذا القسم، تعرف على المزيد حول تصميم هاتفك المتحرك والمفاتيح، والشاشة والرموز.

محتويات العلبة

تأكد من حصولك على جميع العناصر التالية الموجودة في العلبة:

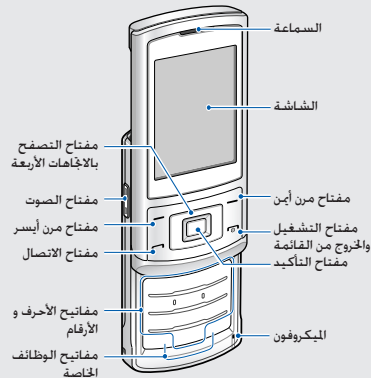
- الهاتف المتحرك
- البطارية
- الشاحن
- دليل المستخدم

قد تختلف العناصر والملحقات المزود بها هاتفك بحسب البرامج والملحقات المتوفرة في بلدك أو المقدمة من مزود الخدمة الخاص بك. يمكنك الحصول على ملحقات إضافية من وكيل سامسونج المحلي.

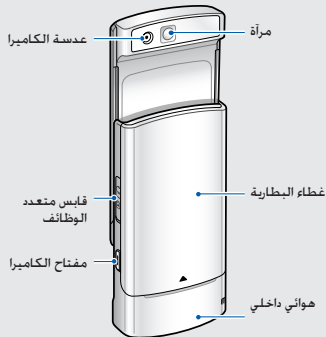


تصميم الهاتف

تشمل الجهة الأمامية لهاتفك المفاتيح والخصائص التالية:



يشكل المنظر الخلفي لهاتف على المفاتيح والميزات التالية:



إن إغلاق الهاتف بشكل آلي يقفل المفاتيح الظاهرة لمنحك من الضغط عليها دون قصد. ولفتح هذه المفاتيح، اضغط على <إلغاء القفل> ← <موافق>.

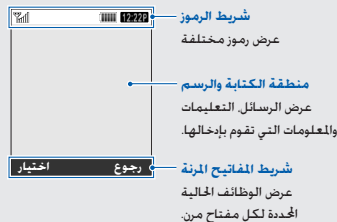
| المفتاح | الوظيفة |
|---------|--|
| | مفاتيح الأحرف والأرقام إدخال أرقام، حروف ورموز خاصة. في نمط الجاهزية، بالضغط مطوياً على [1] للوصول إلى البريد الصوتي و [0] لإدخال بادئة الاتصال الدولي. |
| | وظائف خاصة إدخال رموز خاصة أو القيام بوظائف خاصة. في نمط الجاهزية، اضغط مطوياً على [##] لتنفيذ النمط الصامت. وفي نمط الجاهزية، اضغط مطوياً على [*] لإدراج فاصل بين الأرقام. |
| | الصوت ضبط صوت الهاتف |
| | الكاميرا في نمط الجاهزية، تشغيل الكاميرا (بالضغط مطوياً، في نمط الكاميرا، التقاط صورة أو تسجيل مقطع فيديو). |

المفاتيح

| المفتاح | الوظيفة |
|---------|---|
| | المفاتيح للرنه إنجاز الوظائف المشار إليها في أسفل الشاشة |
| | مفتاح لتصفح بالاجهات الأربعة في نمط الجاهزية، الوصول إلى الاختصارات المحددة بواسطة المستخدم، وفي نمط القائمة، التنقل عبر خيارات القائمة. |
| | التأكيد في نمط الجاهزية، الوصول إلى نمط القائمة، وفي نمط القائمة، اختيار القائمة المحدد أو تأكيد الإدخال. |
| | الاتصال إجراء أو الرد على مكالمة. في نمط الجاهزية، استعادة الأرقام الأخيرة التي تم طلبها، أو استلامها، أو لم يتم الرد عليها. |
| | لتشغيل والخروج من القائمة تشغيل وإغلاق الهاتف (بالضغط مطوياً، إنهاء مكالمة، في نمط الجاهزية، إلغاء إدخال والعودة إلى نمط الجاهزية). |

الشاشة

تتألف شاشة هاتفك من ثلاث مناطق:



الرموز

تعرف على الرموز التي تظهر على شاشتك.

| الرمز | التعريف |
|-------|--|
| | قوة الإشارة |
| | وضع شبكة GPRS |
| | نقل بيانات باستخدام شبكة GPRS |
| | وضع شبكة EDGE |
| | نقل بيانات باستخدام شبكة EDGE |
| | مكالمة صوتية جارية |
| | تفعيل ميزة رسائل الطوارئ |
| | الاتصال بوحدة البلوتوث اللاسلكية أو السماعة. |
| | تفعيل ميزة البلوتوث |
| | تفعيل المنبه |
| | الاتصال بصفحة ويب محمية |

| الرمز | التعريف |
|---|-----------------------------|
|  | تفعيل نمط القيادة |
|  | تفعيل نمط اجتماع |
|  | تفعيل نمط في الخارج |
|  | تفعيل نمط غير متصل |
|  | تفعيل النمط الخاص بالمستخدم |
|  | مستوى طاقة أو شحن البطارية |
|  | التوقيت الحالي |

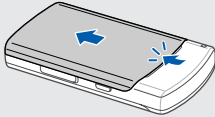
| الرمز | التعريف |
|---|-------------------------------------|
|  | تحويل المكالمات فعال |
|  | التجوال (خارج مناطق الخدمة العادية) |
|  | منطقة الخدمة داخل نطاق البلد |
|  | رسالة نصية أو وسائل جديدة |
|  | رسالة بريد إلكتروني جديدة |
|  | رسالة مجيب آلي جديدة |
|  | جاري تشغيل الموسيقى |
|  | إيقاف تشغيل الموسيقى بشكل مؤقت |
|  | إيقاف تشغيل الموسيقى |
|  | إدخال بطاقة الذاكرة |
|  | تشغيل راديو FM |
|  | إيقاف تشغيل راديو FM بشكل مؤقت |
|  | تفعيل نمط عادي |
|  | تفعيل نمط صامت |

تركيب بطاقة SIM والبطارية

عندما تشترك في خدمة الخلوي، سوف تستلم وحدة هوية المشترك، أو بطاقة SIM، مع بيانات الاشتراك، مثل رقم التعريف الشخصي (PIN) والخدمات الاختيارية.

لتركيب بطاقة SIM والبطارية،

١. قم بنزع غطاء البطارية.



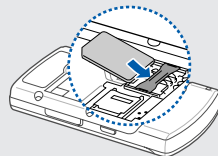
إذا كان الهاتف في وضع التشغيل، اضغط مطولاً على [⏻] لإغلاقه.



تركيب وإعداد هاتفك للتحرك

ابدأ بتركيب وإعداد هاتفك المتحرك لاستخدامه لأول مرة.

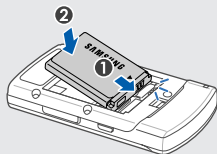
٢. أدخل بطاقة SIM.



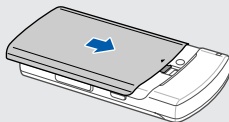
ضع بطاقة SIM في الهاتف بحيث تكون جهة التوصيلات ذهبية اللون للأسفل.



٣. أدخل البطارية.



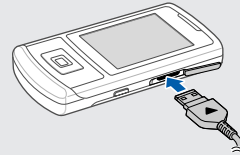
٤. قم بوضع غطاء البطارية مكانه.



شحن البطارية

قبل استخدام الهاتف لأول مرة، يجب عليك شحن البطارية.

1. افتح غطاء قابس الوظائف المتعددة وقم بإدخال الطرف الدقيق للشاحن.



بحيث يتجه المثلث للأعلى

يمكن أن يسبب توصيل الشاحن بشكل خاطئ أضراراً خطيرة للهاتف. حيث لا تشمل الكفالة أية أضرار ناجمة عن الخطأ في الاستعمال.



2. قم بوصل الطرف الكبير للشاحن بمخرج الطاقة.

3. عندما يتم شحن البطارية بشكل كامل (سوف يتوقف رمز [|||||] عن التحرك)، قم بنزع الشاحن من مخرج الطاقة.

4. قم بنزع الشاحن عن الهاتف.

5. قم بإغلاق غطاء القابس متعدد الوظائف.

معلومات حول مؤشر انخفاض البطارية



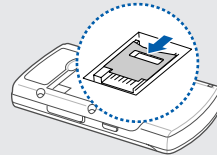
عندما يكون مستوى البطارية منخفضاً، سوف يطلق الهاتف نغمة حذير ورسالة تشير إلى انخفاض مستوى البطارية. كما سيظهر رمز البطارية فارغاً ويبدأ بالوميض، إذا أصبح مستوى البطارية منخفضاً جداً، عندها سوف يتوقف الهاتف تلقائياً. عندها عليك القيام بإعادة شحن البطارية لمتابعة استخدام الهاتف.

إدخال بطاقة الذاكرة (خطوة اختيارية)

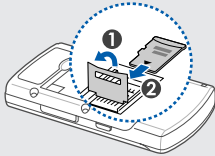
لتخزين ملفات وسائط متعددة إضافية، يجب عليك إدخال بطاقة ذاكرة. حيث يقبل هاتفك بطاقات الذاكرة SD™ المصغرة بسعة تصل إلى ٨ جيجا بايت (وذلك بحسب صانع بطاقة الذاكرة ونوعها).

١. قم بنزع غطاء البطارية.

٢. قم بفتح غطاء بطاقة الذاكرة.



٣. دع غطاء بطاقة الذاكرة و أدخل بطاقة الذاكرة بحيث يكون الجانب الذي يحمل العلامة للأعلى.



٤. قم بإغلاق وإقفال غطاء بطاقة الذاكرة.

تشغيل وإيقاف الهاتف

لتشغيل هاتفك.

١. قم بفتح الهاتف بواسطة زلقه.

٢. اضغط مطوياً على [⏻].

٣. قم بإدخال رمز PIN الخاص بك واضغط على «موافق» (إذا لزم الأمر).

٤. عند فتح معالج الإعداد، قم بضبط هاتفك وفق ما ترغب وذلك
باتباع التعليمات على الشاشة.

ولإغلاق هاتفك، قم بتكرار الخطوتين السابقتين ١ و ٢.

التحويل إلى وضع غير متصل

عند التحويل إلى وضع غير متصل، يمكنك استخدام خدمات الهاتف
في حال عدم الاتصال بالشبكة وذلك في المناطق التي يمنع فيها
استخدام الأجهزة اللاسلكية، مثل الطائرات والمستشفيات.

استخدام الوظائف الأساسية

تعلم طريقة إجراء عمليات التشغيل الأساسية واستخدام الميزات
الرئيسية لهاتفك المتحرك.

ضبط الهاتف

احصل على المزيد من هاتفك بواسطة ضبطه لينسجم مع متطلباتك.

ضبط صوت نغمات المفاتيح

في نمط الجاهزية، اضغط على مفتاح الصوت للأعلى أو الأسفل لتعديل صوت نغمة المفاتيح.

التحويل إلى أو من الوضع الصامت

في نمط الجاهزية، اضغط مطوياً على [##] لكنتم أو عدم كنتم صوت هاتفك.

تغيير نغمة الرنين

1. في نمط القائمة، اختر الضبط «أوضاع الهاتف».
2. انتقل إلى الوضع الذي تقوم باستخدامه
3. اضغط على «خيارات» ← تعديل ← نغمة رنين المكالمات الصوتية.

للتحويل إلى وضع غير متصل، في نمط الجاهزية، اختر الضبط «أوضاع الهاتف» ← غير متصل.



قم بإتباع كافة التحذيرات المنشورة والتعليمات الصادرة عن الطاقم المسؤول وذلك في المناطق التي يحظر فيها استعمال الأجهزة اللاسلكية.

الوصول للقوائم

للوصول إلى قوائم هاتفك.

1. في نمط الجاهزية، اضغط على مفتاح التأكيد للوصول إلى نمط القائمة.
2. استخدم مفتاح التصفح للانتقال إلى قائمة أو خيار.
3. اضغط على مفتاح التأكيد. «اختيار» أو «موافق» للتأكيد على الخيار المحدد.
4. اضغط على «رجوع» للانتقال مستوى واحد للأعلى؛ ثم اضغط على [⏮] للعودة إلى نمط الجاهزية.

٤. اختر نوع نغمة الرنين ← نغمة رنين.
 ٥. اضغط على «خيارات» ← حفظ الوضع.
- وللتحول إلى وضع آخر، قم باختياره من القائمة.

إنشاء وضع للهاتف

١. في نمط الجاهزية، اختر الضبط ← أوضاع الهاتف.
٢. اضغط «خيارات» ← إنشاء.
٣. اختر اسماً للوضع واضغط على «حفظ».
٤. قم بضبط إعدادات الصوت كما ترغب.
٥. عندما تنتهي، اضغط «خيارات» ← حفظ الوضع.

اختيار خلفية (نمط الجاهزية)

١. في نمط الجاهزية، اختر الضبط ← ضبط الشاشة والإضاءة ← الشاشة الرئيسية.
٢. انتقل ليسار أو اليمين لتصل إلى الصورة.

٣. اختر خلفية الشاشة.
٤. اختر الصورة ← صورة.
٥. اضغط على «حفظ».

اختيار موضوع للشاشة

لإنشاء موضوع.

١. في نمط القائمة، اختر الضبط ← ضبط الشاشة والإضاءة ← موضوعي.
 ٢. اضغط على «خيارات» ← إنشاء.
 ٣. قم بتعديل الموضوع حسب ما ترغب وذلك بإتباع التعليمات الظاهرة على الشاشة.
 ٤. عند الانتهاء، أدخل اسماً للموضوع واضغط على «حفظ».
 ٥. اضغط على «نعم» لتطبيق الموضوع.
- في حال اختيار نفس اللون من أجل كامل الموضوع، قد لا تتمكن عندها من تمييز الشاشة.



ولتطبيق الموضوع.

١. في نمط القائمة، اختر الضبط ← ضبط الشاشة والإضاءة ← موضوعي.
٢. اختر موضوعاً واضغط على <اختيار>.
٣. اضغط على <نعم> لتطبيق الموضوع.

ضبط اختصارات القائمة

١. في نمط القائمة، اختر الضبط ← ضبط الهاتف ← مفاتيح الاختصارات.
٢. اختر أحد المفاتيح لاستخدامه كاختصار.
٣. اختر قائمة لتحديد مفتاح الاختصار.

استخدام الضبط الخاص

لضبط عناصر القائمة المبسطة.

١. في نمط الجاهزية، اضغط على <خاص>.
٢. اضغط على <خيارات> ← تخصيص اللائحة.

٣. اختر قوائمك المفضلة.

اضغط على <خيارات> ← فتح ثم اختر قوائم ثانوية (إذا لزم الأمر).

٤. اضغط على <حفظ>.

وللوصول إلى عنصر من القوائم المبسطة.

١. في نمط الجاهزية، اضغط على <خاص>.
٢. انتقل إلى عنصر القائمة الذي تريد واضغط على مفتاح التأكيد.

قفل هاتفك

١. في نمط القائمة، اختر الضبط ← الحماية ← قفل الهاتف ← فعال.
٢. أدخل كلمة مرور جديدة مؤلفة من ٤ إلى ٨ أرقام واضغط على <موافق>.
٣. أدخل كلمة المرور مرة ثانية واضغط على <موافق>.

استخدام الوظائف الأساسية للمكالمة

تعلم طريقة إجراء أو الرد على المكالمات واستخدام وظائف المكالمات الأساسية.

إجراء مكالمة

1. في نمط الجاهزية، أدخل رمز المنطقة ورقم الهاتف.
2. اضغط على [] للاتصال بالرقم.
3. لإنهاء المكالمة، اضغط على [] .

الرد على مكالمة

1. عند ورود مكالمة، اضغط على [] .
2. لإنهاء المكالمة، اضغط على [] .

ضبط الصوت

لضبط الصوت أثناء المكالمة، اضغط على مفتاح الصوت للأعلى أو للأسفل.

استخدام ميزة مكبر الصوت

1. أثناء المكالمة، اضغط على مفتاح التأكيد ← >نعم> لتفعيل مكبر الصوت.
2. للتحويل إلى السماعة ثنائية، اضغط على مفتاح التأكيد ثنائية. في البيانات التي تتميز بالضجيج، قد تجد صعوبة في سماع المكالمات في حال استخدام نمط مكبر الصوت. ومن أجل أداء صوتي أفضل، قم باستخدام نمط الهاتف العادي.



تسجيل مكالمة

1. قد لا تتوفر هذه الميزة وذلك بحسب منطقتك أو مزود الخدمة التابع لك.
2. أثناء المكالمة، اضغط على <خيارات> ← القائمة ← التطبيقات ← مسجل الصوت.
3. اضغط على مفتاح التأكيد لبدء التسجيل.
3. اضغط على مفتاح التصفح للأسفل لإيقاف التسجيل.



٣. أدخل نص الرسالة. ارجع إلى ◀ الصفحة ٢٦.

ومن أجل إرسال رسالة نصية، تخطى الخطوة ٥.

ومن أجل إرفاق وسائط متعددة، أكمل مع الخطوة ٤.

٤. اضغط على <خيارات> ← إضافة وسائط وأضف عنصر.

٥. اضغط على مفتاح التأكيد لإرسال الرسالة.

إرسال بريد إلكتروني

١. في نمط الجاهزية، اختر الرسائل ← إنشاء رسالة ← البريد الإلكتروني.

٢. أدخل عنوان البريد الإلكتروني وانتقل للأسفل.

٣. أدخل موضوعاً وانتقل للأسفل.

٤. أدخل نص بريدك الإلكتروني.

٥. اضغط <خيارات> ← إلحاق وسائط وإرفق ملف (إذا لزم الأمر).

٦. اضغط على مفتاح التأكيد لإرسال الرسالة.

استخدام السماعه

بعد توصيل السماعه المزود بها هاتفك داخل قابس الوظائف المتعددة، يمكنك إجراء والرد على المكالمات:

- للاتصال بالمكالمة الأخيرة، اضغط على زر السماعه، مرتين.
- للرد على مكالمة، اضغط على زر السماعه.
- لإنهاء المكالمة، اضغط على زر السماعه.

إرسال وعرض الرسائل

تعلم كيفية إرسال أو عرض رسائل نصية (SMS)، وسائط متعددة (MMS)، أو رسائل بريد إلكتروني.

إرسال رسالة نصية أو رسالة وسائط متعددة

١. في نمط القائمة، اختر الرسائل ← إنشاء رسالة ← رسالة.

٢. أدخل رقم جهة الإرسال أو عنوان البريد الإلكتروني وانتقل للأسفل.

إدخال نص

عند إدخال نص، يمكنك تغيير نمط إدخال النص:

- اضغط مطولاً على [#] للتحويل ما بين نمطي النص التنبؤي T9 و ABC
 - اضغط على [#] لتغيير الحالة أو التحويل إلى نمط الأرقام.
 - اضغط على [*] للتحويل إلى نمط الرموز.
 - اضغط مطولاً على [*] واختر طريقة الإدخال (النص التنبؤي T9 أو Ab) لاختيار نمط الإدخال.
 - اضغط مطولاً على [*] واختر لغة الكتابة وذلك لاختيار لغة الإدخال.
- يمكنك إدخال نص وفق إحدى الأنماط التالية:

| النمط | الوظيفة |
|-------|--|
| ABC | اضغط على مفتاح الكتابة المناسب حتى يظهر الحرف الذي تريده على الشاشة. |


| النمط | الوظيفة |
|---------|--|
| T9 | <p>١. اضغط على مفتاح الكتابة المناسب لإدخال الكلمة بالكامل.</p> <p>٢. عندما تظهر الكلمة بصورة صحيحة، اضغط على [٠] لإدراج فراغاً. إن لم تظهر الكلمة الصحيحة، اختر كلمة بديلة من القائمة الظاهرة على الشاشة.</p> |
| الأرقام | اضغط على مفتاح الكتابة المناسب لإدخال رقم. |
| الرموز | اضغط على مفتاح الكتابة المناسب لاختيار رمز. |

عرض رسائل نصية أو رسائل وسائط متعددة

١. في نمط القائمة، اختر الرسائل ← الواردة.
٢. اختر رسالة نصية أو رسالة وسائط متعددة.

٣. اختر نوع الرقم (إذا لزم الأمر).
٤. أدخل معلومات حول اسم المتصل.
٥. اضغط على <خيارات> ← حفظ لإضافة اسم الاتصال إلى الذاكرة.

البحث عن جهة اتصال

١. في نمط الجاهزية، اختر دليل الهاتف.
 ٢. أدخل بضع أحرف الأولى للاسم الذي تريد البحث عنه.
 ٣. اختر اسم اتصال من قائمة البحث.
- ما أن تجد اسم الاتصال، يمكنك:
- الاتصال بالاسم بالضغط على .
 - تعديل معلومات اسم الاتصال بالضغط على مفتاح التأكيد.

عرض بريد إلكتروني

١. في نمط القائمة، اختر الرسائل ← صندوق البريد الإلكتروني .
٢. اختر حساب.
٣. اضغط على <خيارات> ← تنزيل.
٤. اختر بريد إلكتروني أو عنوان.

إضافة أسماء اتصال أو البحث عنها

تعلم المبادئ الأساسية لاستخدام ميزة دليل الهاتف.


إضافة اسم اتصال جديد

١. في نمط الجاهزية، أدخل رقم الهاتف واضغط على <خيارات>.
٢. اختر حفظ الاسم ← موقع الذاكرة (الهاتف أو البطاقة) ← جديد.

استخدام الوظائف الأساسية للكاميرا

تعلم المبادئ الأساسية لالتقاط وعرض صور ومشاهد فيديو.

التقاط الصور


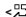
١. في نمط الجاهزية، اضغط مطولاً على مفتاح الكاميرا لتشغيل الكاميرا.
٢. قم بتدوير الهاتف بعكس عقارب الساعة باتجاه المنظر.
٣. وجه عدسة الكاميرا نحو المنظر وقيم بإجراء أية تعديلات.
٤. اضغط على مفتاح التأكيد أو مفتاح الكاميرا لالتقاط صورة. حيث يتم حفظ الصورة بشكل آلي.
٥. اضغط على  أو مفتاح الكاميرا لالتقاط صورة أخرى (الخطوة ٣).

عرض الصور

في نمط القائمة، اختر ملفاتي ← الصور ← صوري الفوتوغرافية ← ملف صورة.

تسجيل مقاطع فيديو

١. في نمط الجاهزية، اضغط مطولاً على مفتاح الكاميرا لتشغيل الكاميرا.
٢. قم بتدوير الهاتف بعكس عقارب الساعة باتجاه المنظر.
٣. اضغط على [١] مرتين للتحويل إلى نمط التسجيل.
٤. وجه عدسة الكاميرا نحو المنظر وقيم بإجراء أية تعديلات.
٥. اضغط على مفتاح التأكيد أو مفتاح الكاميرا لبدء التسجيل.

٦. اضغط على  أو مفتاح التأكيد أو مفتاح الكاميرا لإيقاف التسجيل.
- يتم حفظ مقطع الفيديو بشكل آلي.
٧. اضغط على  أو على مفتاح الكاميرا لتسجيل مقطع فيديو آخر (الخطوة ٤).

عرض مقاطع فيديو


في نمط القائمة، اختر ملفاتي ← الفيديو ← مشاهد الفيديو الخاصة ← ملف فيديو.

الاستماع إلى الموسيقى

تعلم كيفية الاستماع إلى الموسيقى بواسطة مشغل الموسيقى أو راديو FM.

الاستماع إلى راديو FM

١. قم بتوصيل سماعة الرأس المزود بها هاتفك داخل قابس الوظائف المتعددة.
٢. في نمط القائمة، اختر راديو FM.

٣. اضغط على مفتاح التأكيد لتشغيل راديو FM.
٤. اضغط على <نعم> لبدء التوليف الآلي. حيث يقوم الراديو بالبحث عن المحطات المتوفرة ويحفظها بشكل تلقائي.
-  في أول مرة تدخل فيها إلى راديو FM، سوف يُطلب منك تشغيل التوليف الآلي.
٥. قم بالتقليب للأعلى أو للأسفل للوصول إلى إحدى محطات الراديو.
٦. لإغلاق راديو FM، اضغط على مفتاح التأكيد.

الاستماع إلى ملفات الموسيقى

ابدأ بنقل الملفات إلى هاتفك أو إلى بطاقة الذاكرة:

- التحميل من الشبكة اللاسلكية، راجع ◀ الصفحة ٣٠.
- التحميل من جهاز حاسب باستخدام تقنية Samsung PC Studio الاختيارية، راجع ◀ الصفحة ٣٧.
- الاستقبال عبر البلوتوث، ارجع إلى ◀ الصفحة ٤١
- نسخ إلى بطاقة الذاكرة ارجع إلى ◀ الصفحة ٣٧.

بعد نقل ملفات الموسيقى إلى هاتفك أو بطاقة الذاكرة.

١. في نمط القائمة، اختر **مشغل الموسيقى**.

٢. اختر نوع الموسيقى «ملف موسيقى».

٣. تحكم بالتشغيل باستخدام المفاتيح التالية:

| المفتاح | الوظيفة |
|---------|---|
| التأكيد | إيقاف أو استئناف التشغيل |
| الصوت | ضبط الصوت للأعلى أو الأسفل |
| التصفح | <ul style="list-style-type: none"> اليسار: إعادة بدء التشغيل: الانتقال للخلف (الضغط لمدة 3 ثواني): البحث في الملف بجهة الخلف (الضغط مطوّلًا). اليمين: الانتقال للأمام: البحث في الملف بجهة الأمام (الضغط مطوّلًا). الأعلى: فتح قائمة التشغيل الأسفل: إيقاف التشغيل. |



إذا اخترت **ملفاتي** «سعة الذاكرة» ملف موسيقى. لا يمكنك عندها الانتقال للأمام أو للخلف أثناء التشغيل.

تصفح الويب

تعلم الوصول ووضع مؤشر لصفحات الويب المفضلة لديك.

تصفح صفحات الويب

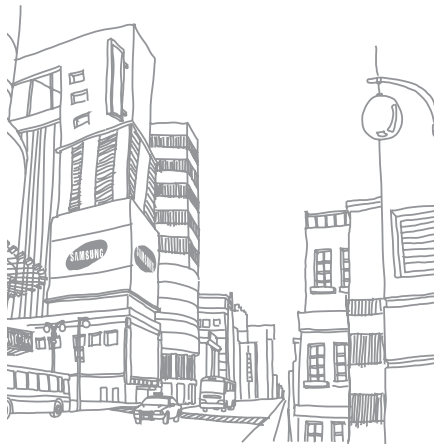
١. في نمط القائمة، اختر **المتصفح** «صفحة البدء وذلك لتشغيل الصفحة الرئيسية الخاصة بمزود خدماتك».



قد يتم اختيار **المتصفح** أو **صفحة الرئيسية** بشكل مختلف بحسب مزود الخدمة الخاص بك.

٢. قم بتصفح صفحات الويب باستخدام المفاتيح التالية:

| المفتاح | الوظيفة |
|---------|--|
| لتصفح | الانتقال للأعلى والأسفل في صفحة الويب. |
| التأكيد | اختيار موضوع |



| المفتاح | الوظيفة |
|----------|---------------------------------|
| «رجوع» | العودة إلى الصفحة السابقة |
| «خيارات» | الوصول إلى قائمة خيارات المتصفح |

وضع مؤشر لصفحات الويب المفضلة لديك

١. في نمط القائمة، اختر المتصفح «العلامات».
٢. اضغط على «خيارات» — إضافة علامة.
٣. أدخل عنوان الصفحة وعنوان الويب (URL).
٤. اضغط على «حفظ».



استخدام الوظائف المتقدمة للمكالمات

تعلم المزيد حول إمكانيات الاتصال الإضافية في هاتفك.

عرض المكالمات الفائتة والاتصال بها

سيعرض هاتفك المكالمات الفائتة على الشاشة. وللاتصال برقم المكالمات الفائتة،

١. اضغط على «عرض».
٢. انتقل إلى المكالمات الفائتة والتي تريد الاتصال بها.
٣. اضغط على [] للاتصال.

الاتصال بآخر رقم صادر

١. في نمط الجاهزية، اضغط على [] لعرض قائمة الأرقام الأخيرة.
٢. انتقل إلى الرقم الذي تريده واضغط على [] للاتصال.

استخدام الوظائف للتقدمة

تعلم كيفية القيام بالعمليات المتقدمة واستخدام الميزات الإضافية لهاتفك المتحرك.

تعليق مكالمة أو استعادة مكالمة معلقة

اضغط على «تعليق» لوضع المكالمة على الانتظار أو اضغط فوق «استئناف» لاستعادة مكالمة معلقة.

طلب مكالمة ثانية

إذا كانت شبكتك تدعم هذه الوظيفة، يمكنك الاتصال برقم آخر أثناء إجراء مكالمة:

1. اضغط على «تعليق» لوضع المكالمة الأولى على الانتظار.
2. أدخل الرقم الثاني الذي تريد طلبه ثم اضغط على []
3. اضغط على «تبدیل» للتبديل بين المكالمتين.
4. لإنهاء المكالمة المعلقة، اضغط على «خيارات» — «إنهاء مكالمة معلقة».
5. لإنهاء المكالمة الحالية، اضغط على []

الرد على مكالمة ثانية

إذا كانت شبكتك تدعم هذه الوظيفة، يمكنك الرد على مكالمة واردة أخرى:

1. اضغط على [] للرد على المكالمة الثانية.
2. حيث يتم وضع المكالمة الأولى في حالة الانتظار بشكل آلي، اضغط على «تبدیل» للتبديل بين المكالمتين.

إجراء مكالمة متعددة الأطراف (مكالمة جماعية)

1. اتصل بالطرف الأول الذي تريد إضافته إلى المكالمة متعددة الأطراف.
2. أثناء الاتصال بالطرف الأول، اتصل بالطرف الثاني.
3. حيث يتم وضع الطرف الأول، بشكل آلي، في وضع الانتظار. عند الاتصال بالطرف الثاني، اضغط على «خيارات» — «ضم».

٤. كرر الخطوتين ٢ و ٣ لإضافة أطراف أخرى (إذا لزم الأمر).

٥. لإنهاء مكالمة متعددة الأطراف، اضغط على [⏏].

الاتصال برقم دولي

١. في نمط الجاهزية، اضغط مطولاً على [٠] لإدخال رمز +.

٢. أدخل الرقم الذي تريد الاتصال به كاملاً (رمز البلد، ورمز المنطقة،

ورقم الهاتف)، ثم اضغط على [⏏] لإجراء الاتصال.

الاتصال برقم من دليل الهاتف

يمكنك الاتصال بالأرقام مباشرةً من دليل الهاتف باستخدام الأسماء المخزنة. ارجع إلى ٢٧ الصفحة.

١. في نمط القائمة، اختر دليل الهاتف.

٢. انتقل إلى الرقم الذي تريد الاتصال به واضغط على [⏏] لإجراء الاتصال.

استخدام الوظائف المتقدمة لدليل الهاتف

تعلم طريقة إنشاء بطاقات اسمية، ضبط أرقام الاتصال السريع، وإنشاء مجموعات خاصة بالأسماء.

إنشاء بطاقة اسمية

١. في نمط القائمة، اختر دليل الهاتف.

٢. اضغط على <خيارات> ← بطاقتي الاسمية.

٣. أدخل بياناتك الشخصية واضغط على <خيارات> ← حفظ.

يمكنك إرسال بطاقة اسمك بإرفاقها مع رسالة أو بريد الإلكتروني أو نقلها بواسطة ميزة البلوتوث اللاسلكية.



ضبط أرقام الاتصال السريع

١. في نمط القائمة، اختر دليل الهاتف.

٢. اضغط على <خيارات> ← الضبط ← الاتصال السريع.

٣. انتقل إلى الرقم الذي تريد تخصيصه من بين الأرقام (١-٩) واضغط على مفتاح التأكيد.

٦. لضبط نغمة رنين المجموعة، انتقل للأسفل واضغط على مفتاح التأكيد ← نوع نغمة الرنين ← نغمة رنين.
٧. اضغط على <حفظ>.

استخدام الوظائف المتقدمة لإرسال الرسائل

تعلم كيفية إنشاء نماذج واستخدامها لإنشاء رسائل جديدة بالإضافة إلى استخدام رسائل البلوتوث.

إنشاء نموذج نصي

١. في نمط القائمة، اختر الرسائل ← النماذج ← نماذج رسائل نصية.
٢. اضغط على <إنشاء> لفتح نافذة نموذج جديد.
٣. أدخل النص ثم اضغط على مفتاح التأكيد لحفظ النموذج.

٤. اختر اسم ← رقم (إذا كان ضرورياً) لتعيينه وفقاً للرقم.

يتم حفظ الاسم وفق رقم الاتصال السريع.

يمكنك الآن الاتصال باسم من نمط الجاهزية وذلك بالضغط مطوئاً على رقم الاتصال السريع الذي تم تخصيصه.



إنشاء مجموعة بالأسماء

عند إنشاء مجموعات الأسماء، يمكنك تعيين نغمات رنين، صور لهوية المتصل لكل مجموعة أو إرسال الرسائل والبريد الإلكتروني إلى المجموعة كلها. ابدأ بإنشاء مجموعة:

١. في نمط القائمة، اختر دليل الهاتف.
٢. انتقل إلى اليسار أو اليمين نحو المجموعات.
٣. اضغط على <خيارات> ← إنشاء مجموعة.
٤. أدخل اسم المجموعة.
٥. لتحديد صورة هوية المتصل، انتقل إلى الأسفل ثم اضغط على مفتاح التأكيد ← نوع الصورة ← صورة.

إنشاء نموذج رسالة وسائط

١. في نمط القائمة، اختر الرسائل ← إنشاء رسالة ← رسالة.
٢. قم بإنشاء رسالة وسائط، مع الموضوع والرفقات المطلوبة، لاستخدامها كنموذج خاص بك. راجع ◀ الصفحة ٢٥.
٣. اضغط على <خيارات> ← حفظ في ← النماذج ليتم حفظ النموذج.

إدراج نماذج نصية في رسائل جديدة

١. لبدء رسالة جديدة، في نمط القائمة اختر الرسائل ← إنشاء رسالة ← نوع رسالة.
٢. في حقل النص، اضغط على <خيارات> ← إضافة نص ← نموذج ← نموذج.

إنشاء رسالة من نماذج رسائل الوسائط

١. في نمط القائمة، اختر الرسائل ← النماذج ← نماذج رسائل الوسائط.
 ٢. انتقل إلى النموذج الذي تريد واضغط على <خيارات> ← إرسال.
- يتم فتح النموذج الخاص بك على شكل رسالة وسائط جديدة.

استخدام رسائل البلوتوث

- تعلم الحادثة مع عائلتك أو أصدقائك بشكل مباشر بواسطة ميزة البلوتوث اللاسلكية.
١. في نمط القائمة، اختر الرسائل ← رسائل البلوتوث.
 ٢. اضغط على <نعم> لتشغيل ميزة البلوتوث اللاسلكية (إذا لزم الأمر).

نسخ ملفات الموسيقى بواسطة برنامج PC Studio من Samsung

١. باستخدام كبل بيانات الحاسب الشخصي الاختياري. قم بوصل قابس الوظائف المتعددة في هاتفك بالحاسب الشخصي.
٢. قم بتشغيل Samsung PC Studio وقم بنسخ الملفات من الحاسب الشخصي إلى الهاتف.
- لمزيد من المعلومات. ارجع إلى Samsung PC Studio.

نسخ ملفات الموسيقى إلى بطاقة الذاكرة

١. أدخل بطاقة الذاكرة.
٢. باستخدام كبل بيانات الحاسب الشخصي الاختياري. قم بوصل قابس الوظائف المتعددة في هاتفك إلى الحاسب الشخصي.
- عند الاتصال. سوف تظهر نافذة منبثقة على شاشة الحاسوب الشخصي.
٣. اختر فتح مجلد لعرض الملفات في النافذة المنبثقة الظاهرة على الشاشة.
٤. قم بنسخ الملفات من الحاسب الشخصي إلى بطاقة الذاكرة.

٣. اضغط على «خيارات» ← البحث عن أجهزة بلوتوث ← البحث عن أجهزة جديدة.
٤. انتقل إلى أحد الأجهزة واضغط على «اختيار».
٥. أدخل رمز التعريف الشخصي PIN الخاص بميزة البلوتوث اللاسلكية أو رمز التعريف الشخصي الخاص بجهاز البلوتوث الآخر. إذا كان متوفراً. واضغط على «موافق».
- عندما يقوم صاحب الجهاز الآخر بإدخال رقم التعريف الشخصي ذاته أو قبول الاتصال. عندها يتم الاقتراح.
٦. أدخل رسالتك واضغط على مفتاح التأكيد.

استخدام الوظائف المتقدمة للموسيقى

تعلم كيفية إعداد ملفات الموسيقى. إنشاء قوائم تشغيل وتخزين محطات الراديو.

إنشاء قائمة تشغيل

1. في نط القائمة، اختر مشغل الموسيقى ← قائمة التشغيل.
2. اضغط على «خيارات» ← إنشاء قائمة تشغيل.
3. أدخل اسم قائمة التشغيل الجديدة واضغط على «حفظ».
4. اختر قائمة التشغيل الجديدة.
5. اضغط على «خيارات» ← إضافة ← الأغاني.
6. اختر الملفات التي تريد أن تضمها واضغط على «إضافة».

ضبط إعدادات مشغل الموسيقى الخاصة بك

تعلم كيفية ضبط إعدادات التشغيل والصوت لمشغل الموسيقى الخاص بك.

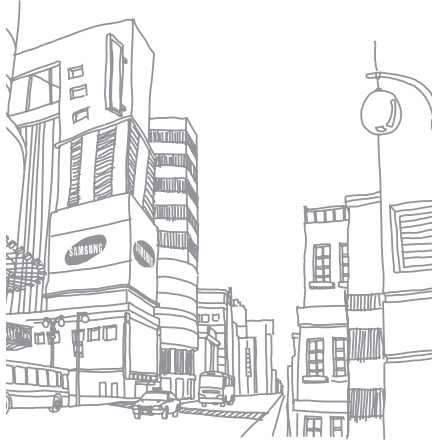
1. في نط القائمة، اختر مشغل الموسيقى.
2. اضغط على «خيارات» ← ضبط المشغل.

3. قم بتعديل الإعدادات لضبط مشغل الموسيقى الخاص بك.
4. اضغط على «حفظ».

تسجيل أغاني من راديو FM

1. قم بوصل سماعة الرأس المزودة مع الهاتف في القابس متعدد الوظائف.
 2. في نط القائمة، اختر راديو FM.
 3. اضغط على مفتاح التأكيد لتشغيل راديو FM.
 4. اضغط على «خيارات» ← تسجيل لبدء التسجيل.
 5. عند الانتهاء من التسجيل، اضغط على «إيقاف».
- سوف يتم حفظ ملف الموسيقى في فقرات الراديو (في نط القائمة، اختر ملفاتي ← الأصوات).
- يتم الحصول على ميزة التسجيل بالنسبة للتسجيلات الصوتية فقط. كما ستكون جودة التسجيل أقل مما هي عليه في الوسائط الرقمية.





تخزين محطات الراديو بشكل آلي

١. قم بتوصيل السماعة المزود بها هاتفك بقباس الوظائف المتعددة الموجود في الهاتف.
 ٢. في نخط القائمة، اختر راديو FM.
 ٣. اضغط على مفتاح التأكيد لبدء تشغيل راديو FM.
 ٤. اضغط على «خيارات» ← توليف ذاتي.
 ٥. اضغط «نعم» للتأكيد (إذا لزم الأمر).
- حيث يبدأ الراديو عندها بالبحث وتخزين المحطات المتوفرة بشكل آلي.

استخدام ميزة البلوتوث اللاسلكية

تعرف على مقدرة هاتفك على الاتصال بالأجهزة اللاسلكية الأخرى لتبادل البيانات واستخدام ميزات السماعة اللاسلكية.

تشغيل ميزة البلوتوث اللاسلكية

1. في نمط القائمة، اختر التطبيقات ← البلوتوث.
2. اضغط على <خيارات> ← الضبط.
3. انتقل للأسفل من أجل التفعيل.
4. انتقل إلى اليسار أو اليمين للوصول إلى فعال.
5. للسماح للأجهزة الأخرى بتحديد مكان هاتفك، اختر رؤية هاتفي ثم انتقل لليسر أو لليمين للوصول إلى فعال.
6. اضغط على <حفظ>.

استخدام الأدوات والتطبيقات

تعلم كيفية التعامل مع أدوات هاتفك للتحرك والتطبيقات الإضافية.

البحث والاقتران مع أجهزة البلوتوث المفعلة الأخرى

1. في نمط القائمة، اختر التطبيقات ← البلوتوث ← البحث عن أجهزة جديدة.
 2. انتقل إلى أحد الأجهزة واضغط على <اختيار>.
 3. أدخل رمز PIN لميزة البلوتوث اللاسلكية أو رقم التعريف الشخصي لجهاز البلوتوث الآخر. إذا كان متوفراً، ثم اضغط على <موافق>.
- عندما يقوم صاحب الجهاز الآخر بإدخال نفس الرمز أو قبول الاتصال، عندها يتم الاقتران.

إرسال البيانات باستخدام ميزة البلوتوث اللاسلكية

1. اختر الملف أو العنصر الذي تريد إرساله من أحد تطبيقات هاتفك.

2. اضغط <خيارات> ← إرسال عبر أو إرسال بطاقة الاسم عبر ← البلوتوث. (عند إرسال بيانات اسم الاتصال، قم بتحديد البيانات التي تريد إرسالها).

استقبال البيانات باستخدام ميزة البلوتوث اللاسلكية

1. أدخل رمز PIN الخاص بميزة البلوتوث اللاسلكية ثم اضغط على <موافق> (إذا لزم الأمر).
2. اضغط على <نعم> لتأكيد أنك ترغب باستقبال البيانات من الجهاز (إذا لزم الأمر).

تفعيل وإرسال رسالة طوارئ

عندما يكون لديك حالة طارئة يمكنك إرسال رسالة طوارئ لطلب المساعدة.

1. في نمط القائمة، اختر الرسائل ← الضبط ← رسائل الطوارئ ← خيارات الإرسال.
2. انتقل إلى اليسار أو اليمين للوصول إلى فعال.

٣. انتقل للأسفل واضغط على مفتاح التأكيد لفتح قائمة المستلمين.

٤. اضغط على مفتاح التأكيد لفتح قائمة أسماء الاتصال الخاصة بك.

٥. انتقل إلى الاسم واضغط على مفتاح التأكيد.

٦. اختر رقماً (إذا كان ذلك ضرورياً).

٧. عند الانتهاء من اختيار الأسماء ، اضغط على <خيارات> للعودة إلى قائمة المستلمين.

٨. اضغط على مفتاح التأكيد لحفظ المستلمين.

٩. انتقل للأسفل وقم بتحديد عدد المرات التي تريد أن يتم فيها تكرار رسالة الطوارئ.

١٠. اضغط على <حفظ> ← <نعم>.

لإرسال رسالة الطوارئ، يجب أن يكون الهاتف مغلقاً والمفاتيح مقفلة أيضاً. اضغط على مفتاح الصوت أربع مرات.

سوف يتم توقف جميع وظائف الهاتف خلال إرسال رسالة الطوارئ إلى أن تقوم بالضغط على [ⓧ].



تفعيل متعقب الهاتف

عندما يقوم شخص ما بإدخال بطاقة SIM جديدة في هاتفك، سوف تقوم ميزة متعقب الهاتف المتحرك تلقائياً بإرسال رقم الطرف المتصل إلى مستلمين اثنين لمساعدتك في تحديد الموقع واستعادة هاتفك.

لتفعيل متعقب الهاتف المتحرك.

١. في نمط القائمة، اختر الضبط ← الحماية ← متعقب الهاتف.

٢. أدخل كلمة المرور واضغط على <موافق>.

٣. انتقل إلى اليسار أو اليمين للوصول إلى فعال.

٤. انتقل للأسفل واضغط على مفتاح التأكيد لفتح قائمة المستقبلون.

٥. اضغط على <خيارات> ← دليل الهاتف لفتح قائمة أسماء الاتصال الخاص بك.

٦. انتقل إلى اسم من أسماء الاتصال واضغط على مفتاح التأكيد.

٧. اختر رقماً (إذا لزم الأمر).

٤. تكلم عبر الميكروفون.
٥. عند الانتهاء من التكلم، اضغط على مفتاح النصف للأسفل.
٦. اضغط على <ضبط> لتحديد التسجيل كرد على المكالمات المزيفة.

إجراء مكالمات مزيفة

عليك تحديد مفتاح اختصار لإجراء مكالمات مزيفة. في نمط القائمة، اختر الضبط ← ضبط الهاتف ← مفاتيح الاختصارات وتحديد مفتاح اختصار من أجل المكالمات المزيفة.



- وإجراء مكالمات مزيفة.
- اضغط مطوياً على مفتاح الاختصار في نمط الجاهزية.
- اضغط على مفتاح الاختصار أربع مرات عندما يكون الهاتف مغلقاً والمفاتيح مقفلة.

٨. عندما تنتهي من اختيار أسماء الاتصال، اضغط على <خيارات> للعودة إلى قائمة المستلمين.
٩. اضغط على مفتاح التأكيد لحفظ المستلمين.
١٠. انتقل للأسفل وأدخل اسم المرسل.
١١. اضغط على <حفظ> ← <قبول>.

إجراء مكالمات مزيفة

يمكنك التظاهر بمرود مكالمات مزيفة عندما ترغب الخروج من الاجتماعات أو التهرب من الأحاديث الغير مرغوب بها.

حيث يمكنك أن تجعلها تبدو كما أنك تتحدث على الهاتف بواسطة تشغيل صوت مسجل.

تسجيل صوت

١. في نمط القائمة، اختر الضبط ← ضبط التطبيقات ← المكالمات مزيفة.
٢. اضغط على <خيارات> ← تعديل.
٣. اضغط على <تسجيل> لبدء التسجيل.

تسجيل وتشغيل مذكرات صوتية

تعلم كيفية تشغيل مسجل الصوت في الهاتف.

تسجيل مذكرة صوتية

1. في نط القائمة، اختر التطبيقات ← مسجل الصوت.
2. اضغط على مفتاح التأكيد لبدء التسجيل.
3. قم بتسجيل مذكرتك عبر الميكروفون.
4. عند الانتهاء من الكلام، اضغط على مفتاح التصفح للأسفل.

تشغيل مذكرة صوتية

1. من شاشة مسجل الصوت، اضغط على <خيارات> ← أصواتي المسجلة.
2. اختر ملفاً.

٣. قم بالتحكم بتشغيل باستخدام المفاتيح التالية:

| للوظيفة | المفتاح |
|--|---------|
| إيقاف أو استئناف التشغيل | التأكيد |
| ضبط الصوت | الصوت |
| <ul style="list-style-type: none"> • اليسار: الانتقال للخلف. • اليمين: الانتقال للأمام. • للأسفل: إيقاف التشغيل | لتصفح |

استخدام ألعاب وتطبيقات جافا المدمجة

تعلم طريقة استخدام ألعاب وتطبيقات جافا المدمجة بتقنية جافا الحائزة على الجائزة.

تشغيل الألعاب

١. في نمط القائمة، اختر التطبيقات ← ألعاب والمزيد ← ألعابي.
 ٢. اختر لعبة من القائمة واتبع التعليمات الظاهرة على الشاشة.
- قد تختلف الألعاب المتوفرة، بالاعتماد على منطقتك أو مزود الخدمة التابع لك. كما قد تختلف أجهزة التحكم بالألعاب بالإضافة إلى الخيارات.



تشغيل التطبيقات

١. في نمط القائمة، اختر التطبيقات ← ألعاب والمزيد ← تطبيق.
٢. اضغط على <خيارات> للوصول على قائمة متنوعة من الخيارات والاعدادات المتعلقة بتطبيقك.

إنشاء وعرض التوقيت العالمي

تعلم طريقة عرض الوقت في بلد أو مدينة أخرى وضبط التوقيت العالمي كي يظهر على الشاشة.


إنشاء التوقيت العالمي

١. في نمط القائمة، اختر المنظم ← التوقيت العالمي.
٢. اضغط على <خيارات> ← إضافة.
٣. انتقل إلى اليسار أو اليمين لاختيار توقيت المنطقة.
٤. لضبط التوقيت الصيفي، انتقل للأسفل واضغط على مفتاح التأكيد.
٥. اضغط على <حفظ> لإنشاء التوقيت العالمي الخاص بك.
٦. يتم ضبط التوقيت العالمي كتوقيت ثانوي.
٧. لإضافة المزيد من التوقيتات العالمية، كرر الخطوات ٢-٥ السابقة.

إضافة التوقيت العالمي إلى شاشتك

في نمط عرض التوقيت الثنائي، يمكنك عرض التوقيتات على شاشة هاتفك وفق منطقتي توقيت مختلفتين.


بعد إنشاء التوقيت العالمي:

١. في نمط القائمة، اختر **المنظم** ← **التوقيت العالمي**.
 ٢. انتقل إلى التوقيت العالمي الذي تريد إضافته واضغط على **خيارات** ← **ضبط كساعة ثانية**.
 ٣. اضغط على **خيارات** ← **ضبط عرض الساعة**.
- في حال عدم تفعيل ضبط عرض الساعة، قم بضبط الخلفية إلى  **الصورة** إرجع ◀ للصفحة ٢٢.
٤. انتقل للييسار أو اليمين للوصول الى خيار زوجي.
 ٥. انتقل للأسفل، ثم انتقل للييسار أو اليمين لاختيار نمط التوقيت المضاعف.
 ٦. اضغط على **حفظ**.

ضبط واستخدام المنبهات

تعلم طريقة ضبط والتحكم بالمنبهات الخاصة بالأحداث الهامة.

ضبط منبه جديد

١. في نمط القائمة، اختر **المنبه**.
 ٢. انتقل إلى مكان المنبه الفارغ واضغط على مفتاح التأكيد.
 ٣. اضبط بيانات المنبه.
 ٤. يمكنك تحديد إما راديو FM أو صوت نغمة المنبه.
 ٤. اضغط على **حفظ**.
- تضبط ميزة توصيل الطاقة ألباً للهاتف كي يعمل تلقائياً ويصدر صوت تنبيه في الوقت المحدد في حال كون الهاتف مغلقاً. 

إيقاف المنبه

عند قيام المنبه بإصدار صوت التنبيه.

- اضغط على <خروج> أو أي مفتاح لإيقاف المنبه بدون غفوة.
- اضغط على <تأكيد> أو مفتاح التأكيد لإيقاف المنبه و الغفوة، أو اضغط على <غفوة> أو أي مفتاح لكتنم المنبه أثناء فترة الغفوة.

إلغاء تفعيل المنبه

1. في نمط القائمة، اختر المنبه.
2. انتقل إلى المنبه الذي تريد إلغاء تفعيله واضغط مفتاح التأكيد.
3. انتقل للأسفل (إذا لزم الأمر).
4. انتقل إلى اليسار أو اليمين للوصول الى غير فعال.
5. اضغط على <حفظ>.

استخدام الحاسبة

1. في نمط القائمة، اختر المنظم <الحاسبة>.
2. استخدم المفاتيح المتوافقة مع شاشة الحاسبة لإجراء العمليات الحسابية الأساسية.

تحويل العملات و وحدات القياس

1. في نمط القائمة، اختر المنظم <المحول> <نوع التحويل>.
2. أدخل العملات أو القياسات والوحدات في الحقول المناسبة.

ضبط مؤقت العد التنازلي

١. في نمط القائمة، اختر التطبيقات ← المؤقت.
٢. اضغط على «ضبط».
٣. أدخل طول المدة التي من أجلها تريد ضبط مؤقت العد التنازلي واضغط على «موافق».
٤. اضغط على مفتاح التأكيد لبدء أو إيقاف العد التنازلي.
٥. عندما إنقضاء المدة، اضغط على «خروج» لإيقاف المنبه.

استخدام ساعة الإيقاف

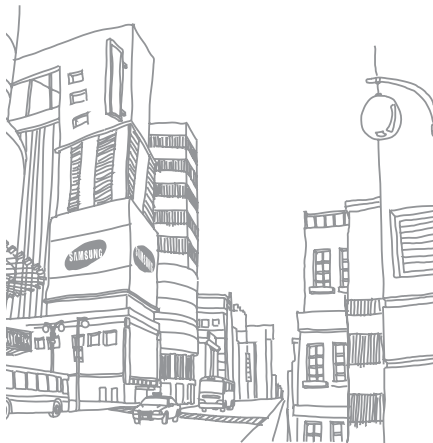
١. في نمط القائمة، اختر التطبيقات ← ساعة الإيقاف.
٢. اضغط على مفتاح التأكيد لبدء وتسجيل أزمدة المسابقة.
٣. اضغط على «إرجاع» لمسح الأزمدة المسجلة.

إنشاء مهمة جديدة

١. في نمط القائمة، اختر المنظم ← مهمة.
٢. اضغط على «خيارات» ← إنشاء.
٣. أدخل بيانات المهمة.
٤. اضغط على مفتاح التأكيد.

إنشاء مذكرة نصية

١. في نمط القائمة، اختر المنظم ← مذكرة.
٢. اضغط على «خيارات» ← إنشاء.
٣. أدخل نص مذكرتك.
٤. اضغط على مفتاح التأكيد.



إدارة و ضبط التقويم

تعلم طريقة تغيير عرض التقويم وإنشاء الأحداث.

تغيير عرض التقويم

١. في نبط القائمة، اختر المنظم ← التقويم.
٢. اضغط على «خيارات» ← عرض بواسطة ← يوم أو أسبوع.

إنشاء حدث

١. في نبط القائمة، اختر المنظم ← التقويم.
٢. اضغط على «خيارات» ← إنشاء ← نوع الحدث.
٣. أدخل بيانات الحدث وفقاً لما هو مطلوب.
٤. اضغط على مفتاح التأكيد.

تخري الخل وإصلاحه

في حال واجهتك مشاكل أثناء استخدام الهاتف. حاول إتباع إجراءات تخري الخل وإصلاحه قبل استدعاء طاقم الصيانة المختص.

أثناء استخدام هاتفك، قد تظهر لك الرسائل التالية،

| الرسالة | جرب مايلي لحل المشكلة |
|-------------|---|
| قفل رمز PIN | أثناء استخدام الهاتف لأول مرة أو عندما يتم تفعيل رمز PIN المطلوب. يتوجب عليك إدخال رمز PIN المزود مع بطاقة SIM . كما يمكنك إلغاء تفعيل هذه الميزة باستخدام قائمة قفل رمز PIN. |
| قفل رمز PUK | بطاقة SIM محجوبة. ويحدث هذا عادةً بسبب إدخال رمز PIN بشكل خاطئ عدة مرات. لذا يتوجب عليك إدخال رمز PUK المقدم من مزود الخدمة الخاص بك. |

| الرسالة | جرب مايلي لحل المشكلة |
|----------------|---|
| أدخل بطاقة SIM | تأكد من أنه تم تركيب بطاقة SIM أو USIM بشكل صحيح |
| قفل الهاتف | عند تفعيل ميزة قفل الهاتف. يتوجب عليك إدخال كلمة المرور التي قمت بضبطها للهاتف. |

يظهر على شاشة هاتفك "الخدمة غير متوفرة" أو "لم يتم"

- عندما تتواجد في مناطق تكون فيها الإشارات أو الاستقبال ضعيفاً، فقد تفقد الاستقبال. لذا انتقل إلى منطقة أخرى وحاول مرة أخرى.
- لا يمكنك الوصول إلى بعض الخيارات دون اشتراك. لذا اتصل بمزود الخدمة للحصول على مزيد من التفاصيل.

تقوم بإدخال الرقم، لكن الاتصال لا يتم.

- تأكد من أنك قمت بالضغط على مفتاح الاتصال: [] .
- تأكد من أنك على اتصال بشبكة الخلوي الصحيحة.
- تأكد من أنك لم تقم بضبط ميزة حجب المكالمات عن رقم الهاتف.

متصل آخر لا يستطيع الوصول إليك

- تأكد من تشغيل هاتفك.
- تأكد من أنك على اتصال بشبكة الخلوي الصحيحة.
- تأكد من أنك لم تقم بضبط ميزة حجب المكالمات عن رقم الهاتف.

متصل آخر لا يستطيع سماع صوتك

- تأكد من أنك لا تسد مجرى الميكروفون الداخلي.
- تأكد من أن الميكروفون قريباً جداً إلى فمك.
- إذا استخدمت سماعة الرأس، تأكد من أنها موصولة بشكل صحيح.

يصدر الهاتف صوت صافرة ويومض رمز البطارية

مستوى البطارية منخفض. لذا أعد شحن البطارية أو استبدلها لمتابعة استخدام الهاتف.

جودة صوت المكالمه ضعيفه

- تأكد من أنك لا تحجب هوائي الهاتف الداخلي.
- عندما تتواجد في مناطق تكون فيها الإشارات ضعيفة أو الاستقبال ضعيف. فقد تفقد الاستقبال. لذا انتقل إلى منطقة أخرى وحاول مرة أخرى.

تقوم باختيار اسم للاتصال. لكن الاتصال لا يتم

- تأكد من أن الرقم الصحيح مخزن في قائمة الاتصال.
- أعد إدخال وحفظ الرقم. إذا لزم الأمر.

لا يتم شحن البطارية بشكل صحيح أو يتوقف الهاتف أحياناً لوحده

- قد تكون أطراف البطارية متسخة. لذا قم بمسح الأطراف الذهبية باستخدام قطعة قماش نظيفة ناعمة وجافة وحاول شحن البطارية مرة أخرى.

- إن لم تعد البطارية قادرة على الشحن بشكل كامل. تخلص من البطارية القديمة بشكل صحيح واستبدلها بأخرى جديدة.

هاتفك ساخن أثناء لمس

عندما تستخدم تطبيقات متعددة دفعة واحدة. يحتاج هاتفك إلى المزيد من الطاقة وقد ترتفع حرارته.

تعتبر هذه ظاهرة طبيعية ولا تؤثر على عمر أو أداء هاتفك.