



RL40E*
RL40S*
RL40H*
RL40W*
RL40Z*

یخچال

راهنمای کاربر

FA

به امکانات بیاندیشید

از شما به خاطر خرید محصول سامسونگ سپاسگزاریم.
برای دریافت خدمات بیشتر، لطفاً در سایت زیر ثبت نام کنید

www.samsung.com/global/register

SAMSUNG

مشخصات یخچال

مشخصات اصلی و مهم یخچال

این یخچال سامسونگ دارای مشخصه های مهمی از جمله روش های جدید ذخیره مواد غذایی و استفاده مؤثر و بهینه از انرژی می باشد.

- سیستم خنک کنندگی غیرمستقیم و بدون برفک
این یخچال دارای سیستم خنک کنندگی غیرمستقیم و عملکرد یخ زدایی خودکار بوده و دما در همه قسمتهای آن به طور یکنواخت توزیع می شود.
- چرخه دوگانه
دمای یخچال و فریزر به طور مجزا نشان داده شده و کنترل می شود.
- جهت باز شدن درب یخچال به چپ/راست
جهت باز شدن درب یخچال را می توان طبق دلخواه کاربر تنظیم نمود.





Model # _____
Serial # _____



مدل و شماره سریال را یادداشت کرده و آن را برای مراجعات بعدی نزد خود نگه دارید. شماره مدل در سمت چپ دیواره یخچال نوشته شده است.

اطلاعات ایمنی








اطلاعات ایمنی

- قبل از روشن کردن دستگاه، لطفاً این دفترچه راهنما را با دقت مطالعه کنید و آن را برای مراجعات بعدی نزد خود نگه دارید.  هشدار
- از آنجا که دستورالعمل های زیر مدل های مختلفی را در برمی گیرد، مشخصات یخچال شما ممکن است کمی با موارد شرح داده شده در این راهنما متفاوت باشد.  هشدار

علامت های احتیاط و هشدار

نشان دهنده خطر مرگ یا خطر جراحت جدی می باشد.	 هشدار
نشان دهنده خطر جراحت شخصی یا آسیب به دستگاه می باشد.	 احتیاط


سایر علامت ها

نشان دهنده مواردی است که نباید انجام دهید.	
نشان دهنده چیزی است که قطعات آن را نباید باز و جدا کنید.	
نشان دهنده چیزی است که نباید به آن دست بزنید.	
نشان دهنده دستورالعمل هایی است که باید دنبال کنید.	
نشان دهنده آن است که نباید دوشاخه را از پریز برق بکشید.	
نشان دهنده آن است که برای جلوگیری از برق گرفتگی باید اتصال زمین برقرار شود.	
توصیه می شود این علامت توسط پرسنل خدماتی کنترل شود.	

این علامت های هشدار به منظور جلوگیری از آسیب به شما و دیگران استفاده شده اند. لطفاً آنها را کاملاً رعایت کنید.

پس از مطالعه این بخش، آن را برای مراجعات بعدی در محل امنی نگه داری کنید.

- یخچال را با دقت و طبق دستورالعمل های این راهنما به طور صحیح قرار داده و سپس از آن استفاده کنید.
- از این دستگاه فقط به منظورهای شرح داده شده در این دفترچه راهنما استفاده کنید.
- توصیه می کنیم هر گونه تعمیر و سرویس یخچال توسط افراد مجاز و متخصص صورت گیرد. از R600a یا R134a به عنوان ماده خنک کننده استفاده کنید. برچسب روی کمپرسور در پشت یخچال و برچسب درجه بندی داخل یخچال را برای نوع ماده خنک کننده قابل استفاده دستگاه بررسی کنید.

- ماده خنک کننده R600a یک گاز طبیعی با سازگاری زیاد محیط زیست و در عین حال قابل احتراق می باشد. هنگام حمل و نقل و نصب و راه اندازی دستگاه، دقت کنید که هیچ بخشی از مدار خنک کننده دستگاه آسیب نبیند.
- خروج ماده خنک کننده از لوله ها ممکن است باعث آتش سوزی یا آسیب رسیدن به چشمان شما شود. در صورت نشت ماده خنک کننده، هر گونه شعله آتش یا منبع حرارتی را از یخچال دور کرده و هوای محل قرار گرفتن دستگاه را برای چند دقیقه تهویه کنید. 

اطلاعات ایمنی

- جهت جلوگیری از نشئت گاز قابل احتراق موجود در ماده خنک کننده از مدار خنک کننده و هوا، اندازه فضایی که یخچال را در آن قرار می‌دهید باید منطبق با میزان ماده خنک کننده باشد.
- هشدار هرگز از دستگاهی که در آن نشانه ای از آسیب یا خرابی وجود دارد استفاده نکنید. اگر شک دارید با فروشنده تماس بگیرید. به ازای هر ۸ گرم ماده خنک کننده R600a در داخل دستگاه، فضای اتاق باید ۱ مترمکعب باشد.
- مقدار ماده خنک کننده در دستگاه، روی یک پلاک شناسایی در داخل دستگاه نشان داده شده است.
- لطفاً مواد بسته بندی این محصول را طبق اصول بازیافت و مطابق با شرایط محیط زیست دور بیندازید.
- قبل از تعویض لامپ داخلی یخچال، حتماً دوشاخه را از پریز بکشید.
- در غیر این صورت امکان برق گرفتگی وجود دارد.


علامت هشدارهای جدی

- هشدار یخچال را در محیط مرطوب یا جایی که با آب در تماس است تنظیم و راه اندازی نکنید.
- - کاهش عایق بندی قطعات الکتریکی ممکن است باعث برق گرفتگی یا آتش سوزی شود.
- یخچال را در معرض مستقیم نور خورشید، حرارت ناشی از اجاق گاز، بخاری یا سایر وسایل مشابه قرار ندهید.
- یخچال را در سطح صاف یا فضای تهویه کافی قرار دهید. -اگر یخچال در سطح صافی قرار نگرفته باشد، ممکن است سیستم خنک کنندگی داخلی درست کار نکند.
- از وارد کردن دوشاخه چند دستگاه در یک خروجی پریز برق جلوگیری کنید. دوشاخه یخچال باید همیشه به طور جداگانه و طبق ولتاژی که در پلاک درجه بندی تعیین شده است به پریز زده شود.
- - با این کار به بهترین نحو از دستگاه استفاده کرده و از بار بیش از حد مدارهای سیم کشی منزل که ممکن است خطر آتش سوزی به دنبال داشته باشد جلوگیری خواهد شد.
- هرگز برای خارج کردن دوشاخه از پریز، سیم برق را نکشید همیشه پریز را گرفته و دوشاخه را مستقیم از پریز خارج کنید.
- - آسیب دیدگی سیم برق ممکن است باعث اتصال کوتاه، آتش سوزی و یا برق گرفتگی شود.
- دقت کنید دوشاخه در پشت یخچال تحت فشار نبوده یا آسیب ندیده باشد.
- سیم برق را با فشار و بیش از حد دولا نکنید یا اجسام سنگین روی آن قرار ندهید.
- - این کار خطر آتش سوزی به دنبال خواهد داشت.
- اگر سیم برق آسیب دید یا فرسوده شد، برای جلوگیری از حوادث احتمالی، جهت تعویض آن به نمایندگی خدماتی سازنده دستگاه یا یک فرد متخصص مراجعه کنید.
- از سیم برقی که در طول یا دو سر آن اثری از ترک خوردگی یا فرسودگی است استفاده نکنید.
- اگر سیم برق آسیب دید، فوراً باید توسط سازنده یا نمایندگی خدماتی آن تعویض شود.
- هنگام جابجا کردن یخچال دقت کنید سیم برق آسیب نبیند.
- با دستان خیس دو شاخه را به پریز نزنید.
- قبل از تمیز کردن یا انجام تعمیرات، یخچال را از برق بکشید.
- برای تمیز کردن پریز از دستمال خیس یا مرطوب استفاده نکنید.
- هرگونه ماده خارجی یا گرد و خاک روی دو شاخه را پاک کنید.
- - در غیر این صورت خطر آتش سوزی وجود دارد.
- اگر برق دستگاه قطع شد یا دوشاخه را از پریز خارج کردید، باید حداقل ده دقیقه صبر کرده و سپس دوباره دوشاخه را به پریز بزنید.
- اگر پریز محکم نیست، دوشاخه را در آن وارد نکنید.
- - این کار ممکن است باعث برق گرفتگی یا آتش سوزی شود.
- یخچال باید طوری قرار داده شود که دسترسی به پریز برق آسان باشد.

- اتصال به زمین باید حتماً انجام شود.
- - به منظور جلوگیری از هرگونه افت شدید برق یا خطر برق گرفتگی که ممکن است در اثر همین افت در یخچال ایجاد شود، همواره اتصال به زمین را حفظ کنید.
- هشدار هرگز از لوله های گاز، سیم های تلفن یا دیگر سیم های روشنایی برای اتصال زمین استفاده نکنید.
- - استفاده نامناسب و اشتباه اتصال زمین ممکن است باعث برق گرفتگی شود.
- هرگز خود اقدام به تعمیر یا جداکردن قطعات یخچال نکنید.
- - خطر آتش سوزی، نقص در کار دستگاه یا بروز جراحت های شخصی را به دنبال خواهد داشت.
- اگر بوی ماده یا دود حس کردید، فوراً دستگاه را از برق بکشید و با مرکز خدمات الکترونیکی سامسونگ تماس حاصل فرمایید.

- فضای تهویه در اطراف دستگاه یا داخل آن را حفظ کرده و مانعی در آن قرار ندهید.
- از دستگاه های مکانیکی یا وسایل دیگر برای افزایش سرعت برفک زدایی به جز مواردی که توسط سازنده توصیه شده است استفاده نکنید.
- به مدار یخچال آسیب نرسانید.
- از به کارگیری وسایل و دستگاه های الکتریکی در داخل محفظه ذخیره مواد غذایی دستگاه خودداری کنید. مگر اینکه از انواع توصیه شده توسط سازنده باشد.
- قبل از تعویض لامپ داخلی یخچال، دستگاه را از برق بکشید.
- اگر هنگام تعویض لامپ به مشکلی برخوردید، با مرکز خدماتی خود تماس بگیرید.
- این دستگاه برای استفاده توسط افراد بی تجربه یا با توانایی کم بدنی، حسی یا ذهنی (از جمله کودکان) مناسب نیست مگر اینکه این کار با نظارت افراد مسئول و با تجربه یا با آموزش نحوه استفاده از دستگاه صورت بگیرد.
- استفاده کودکان از یخچال باید تحت نظارت بزرگترها صورت گیرد تا از یخچال به عنوان اسباب بازی استفاده نکنند.
- اگر سیم برق آسیب دید، باید برای جلوگیری از هرگونه خطر، آن را توسط سازنده، نمایندگی خدمات مجاز آن یا افراد متخصص تعویض نمود.
- به کودکان اجازه ندهید به درب های یخچال آویزان شده یا از یخچال بالا بروند. این کار ممکن است باعث آسیب به دستگاه یا جراحت آنها شود.
- با دستان خیس به دیواره های داخلی فریزر یا محصولات ذخیره شده در آن دست نزنید.
- این کار ممکن است باعث چسبیدن و یخ زدن دستان و انگشتان شما شود.
- اگر برای مدت طولانی از یخچال استفاده نمی کنید، آن را از برق بکشید.
- تخریب و کاهش تأثیر عایق بندی ممکن است منجر به آتش سوزی شود.
- از قرار دادن وسایل روی سر یخچال اجتناب کنید.
- وقتی درب یخچال را باز و بسته می کنید، امکان افتادن این وسایل و بروز جراحت های فردی و/یا آسیب به دستگاه وجود دارد.

علامت های احتیاط

-  احتیاط
- این محصول به منظور ذخیره مواد غذایی در یک محیط خانگی طراحی و ساخته شده است.
- زمان ها و دستورات ذخیره مواد غذایی که توسط سازنده توصیه شده است باید عیناً اجرا شود.
- بطری ها را در کنار هم طوری قرار دهید که نیافتند.
- از قرار دادن نوشیدنی های گاز دار یا دی اکسیدکربن دار در قسمت فریزر جداً خودداری کنید.
- یخچال را از مواد غذایی بیش از حد پر نکنید.
- وقتی درب یخچال باز می شود ممکن است این مواد یا ظرف آن ها بیرون افتاده و باعث جراحت شخصی یا آسیب به دستگاه شود.
- از قرار دادن بطری ها یا ظروف شیشه ای در فریزر خودداری کنید.
- با یخ زدن محتویات این ظروف ممکن است شیشه شکسته و منجر به جراحات شخصی شود.
- از گازهای قابل اشتعال مانند اسپری رنگ و واکس در نزدیکی یخچال استفاده نکنید.
- این کار ممکن است باعث انفجار دستگاه شود.
- مستقیماً داخل یا خارج یخچال آب نریزید.
- خطر آتش سوزی یا برق گرفتگی وجود دارد.
- مواد فرار یا اشتعال پذیر را در یخچال نگه داری نکنید.
- قرار دادن محصولات هم چون بنزن، تینر، الکل، اتر و گازهای مایع در یخچال ممکن است باعث انفجار شود.
- از فریز مجدد موادی که یخ آن ها کاملاً باز شده است خودداری کنید.
- از نگه داری مواد دارویی، پزشکی یا موادی که نسبت به دما حساس هستند در یخچال اجتناب کنید.
- محصولات که باید کنترل دقیق دمایی در مورد آن ها صورت گیرد را نباید در یخچال قرار داد.
- از قرار دادن ظرف پر از آب در یخچال خودداری کنید.
- اگر این آب بریزد، خطر آتش سوزی یا برق گرفتگی وجود خواهد داشت.

اطلاعات ایمنی

علامت های احتیاط برای تمیز کردن

- دستان خود را زیر یخچال نبرید.
- لبه های تیز آن ممکن است باعث جراحت شوند.
- هرگز انگشتان خود یا اشیای دیگر را در حفره ظرف آب وارد نکنید.
- ممکن است باعث جراحات شخصی یا آسیب به مواد موجود در آن شود.
- اگر برق دستگاه قطع شد یا دوشاخه را از پریز خارج کردید، باید حداقل پنج دقیقه صبر کرده و سپس دوباره دوشاخه را به پریز بزنید.

علامت های هشدار برای دور انداختن دستگاه

- هنگام دور انداختن این یخچال یا یخچال های دیگر، درب و واشهرای آن، قفل و زبانه درب را جدا کنید تا کودکان یا حیوانات در آن حبس نشوند.
- طبقه ها را در داخل یخچال رها نکنید، تا کودکان نتوانند به راحتی از آن بالا روند.
- برای بررسی نوع ماده خنک کننده که در این یخچال استفاده می شود، برچسب روی کمپرسور در پشت یخچال یا برچسب درجه بندی در داخل یخچال را بررسی کنید.
- سیکلوپنتن به عنوان یک گاز غیررسانا و برای عایق کاری به کار می رود. هنگام دور انداختن مواد غیررسانا و مورد استفاده برای عایق کاری باید دقت و توجه ویژه ای میزول داشت. در خصوص دوراندازی ایمن و مطابق با شرایط محیط زیست دستگاه، با مسئولین محلی خود تماس بگیرید. دقت کنید قبل از دور انداختن دستگاه، هیچ یک از لوله های پشت دستگاه آسیب ندیده باشند. این لوله ها در محیط های باز ممکن است بشکنند.

در صورت قطع برق، با اداره برق تماس گرفته و مدت زمان قطع برق را جویا شوید.

قطع برق به مدت یک یا دو ساعت، روی دمای یخچال تأثیر نمی گذارد.

با این وجود، هنگامی که یخچال خاموش است، باید تعداد دفعات باز و بسته کردن درب یخچال را به حداقل برسانید.

اما اگر قطع برق به بیش از ۲۴ ساعت رسید، همه مواد غذایی فریز شده را خارج کنید.

برای درب هایی که به قفل و کلید مجهزند، کلیدها را دور از دسترس کودکان قرار داده و آن را در اطراف یخچال نیز قرار ندهید چون ممکن است کودک در یخچال بماند و درب روی او قفل شود.



احتیاط

اطلاعات ایمنی

نکات دیگر جهت استفاده مناسب از دستگاه

- بعد از نصب و تنظیم دستگاه اجازه دهید به مدت دو ساعت به حالت ایستاده بماند.
- به منظور استفاده بهینه از یخچال، اصول زیر را رعایت کنید:
 - از قرار دادن مواد غذایی در نزدیکی دریچه های تهویه در عقب دستگاه خودداری کنید. چون این کار باعث انسداد گردش و تهویه هوا در محفظه فریزر می شود.
 - قبل از قرار دادن مواد غذایی در فریزر یخچال، آن ها را در ظروف در بسته و بدون هوا قرار دهید.
 - مواد غذایی تازه جهت فریز شدن را در نزدیکی مواد غذایی که قبلاً فریز و یخ زده اند قرار ندهید.
- اگر کمتر از سه هفته از یخچال استفاده نمی کنید، لزومی ندارد دستگاه را از برق بکشید. اما اگر سه هفته یا بیشتر منزل نیستید، همه مواد غذایی را از یخچال خارج کنید. برق یخچال را قطع کرده، آن را تمیز، آبکشی و خشک کنید.
- اگر یخچال کلید دارد، کلیدها را دور از دسترس کودکان و دور از دستگاه قرار دهید.
- اگر دستگاه برای مدت طولانی در دمای کمتر از حد نهایی دمایی که یخچال برای آن طراحی شده است باقی بماند، ممکن است درست کار نکند (این احتمالاً به دلیل آب شدن محتویات فریز شده یا افزایش شدید دمای محفظه فریز است).
- از قرار دادن مواد غذایی مانند موز و هندوانه که در دمای پایین بدشکل و خراب می شوند در یخچال خودداری کنید.
- برای این که آب سریع تر یخ بزند، سینی یخ را در محلی که توسط سازنده مشخص شده است قرار دهید.
- این یخچال بدون برفک بوده و لازم نیست به صورت دستی برفک زدایی شود. چون این کار به طور خودکار انجام می شود.
- دمایی که هنگام برفک زدایی بالا می رود با شرایط ISO مطابقت دارد. اگر می خواهید افزایش دمای یخچال در هنگام برفک زدایی روی ماده غذایی یخ زده تأثیری نداشته باشد، لطفاً آن را در چندلایه روزنامه بپیچید.
- هرگونه افزایش دمای ماده غذایی یخ زده در طول برفک زدایی، عمر ذخیره ماده غذایی را کاهش می دهد.

فهرست مطالب

نصب یخچال/فریزر	۰۹	نصب و راه اندازی یخچال	۰۹
علامت های احتیاط برای تمیز کردن	۰۹		

۰۹

آماده سازی یخچال/فریزر	۱۰	کار با یخچال	۱۰
استفاده از عملکردهای کنترل	۱۰		
ذخیره مواد غذایی در یخچال	۱۳		
تهیه یخ	۱۴		
استفاده از ظرف آب (اختیاری)	۱۵		
نصب بطری	۱۶		
تمیز کردن ظرف آب	۱۷		
تعویض لامپ داخلی	۱۸		
تغییر جهت درب ها	۱۸		
نمای یخچال/فریزر	۲۳		

عیب یابی

۲۵

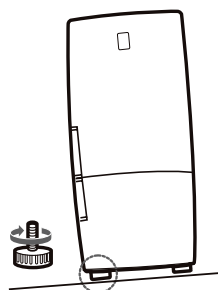
نصب و راه اندازی یخچال

نصب یخچال/فریزر

۱. فضای کافی در اطراف دستگاه قرار داده و یخچال/فریزر را در یک سطح صاف و محکم روی زمین قرار دهید.
 - اگر دستگاه در سطح صاف قرار نگرفته باشد ممکن است صدای غیرطبیعی ایجاد کرده و قدرت خنک کنندگی آن کاهش یابد.
 - یک ساعت صبر کنید و سپس دستگاه را به برق بزنید.
۲. یخچال/فریزر را تمیز کنید.
 - داخل و خارج دستگاه را با استفاده از یک پارچه نم تمیز کنید.
۳. دو شاخه یخچال/فریزر را در پریزی که منحصرأً برای این دستگاه در نظر گرفته شده است وارد کنید.
 - دستگاه باید به طور صحیح به زمین متصل باشد.
۴. مواد غذایی را در یخچال/فریزر قرار دهید.
 - توصیه می شود صبر کنید دستگاه به مدت ۲ تا ۳ ساعت خنک شود و سپس مواد غذایی را در آن قرار دهید.

علامت های احتیاط برای تمیز کردن

اگر جلوی دستگاه کمی بالاتر از پشت آن باشد، درب راحت تر بسته خواهد شد.

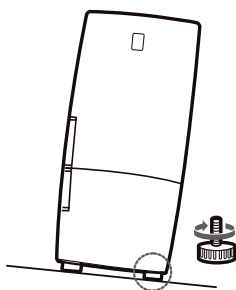


۱. دستگاه متمایل به چپ قرار دارد.

با استفاده از یک آچار پیچ گوشتی، پایه تنظیم کننده سمت چپ را در جهت فلش بچرخانید تا دستگاه صاف شود.

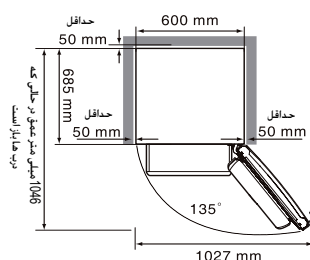
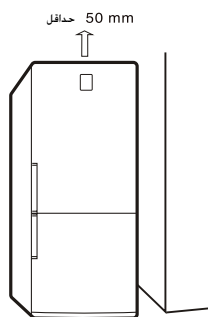
۲. دستگاه متمایل به راست قرار دارد.

با استفاده از یک آچار پیچ گوشتی، پایه تنظیم کننده سمت راست را در جهت فلش بچرخانید تا دستگاه صاف شود.



۳. فضای کافی برای باز کردن کشوها قرار دهید.

در این شرایط کشوها را می توان به آسانی باز کرد.



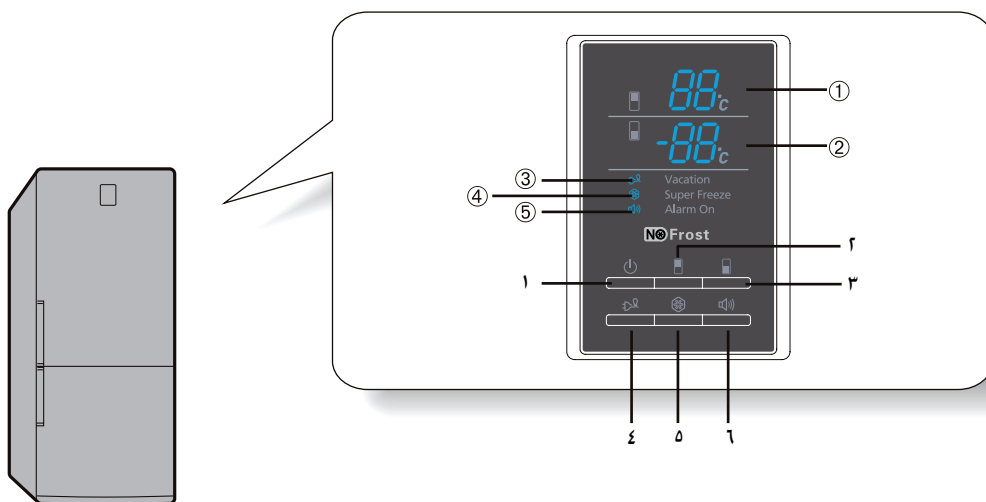
کار با یخچال

آماده سازی یخچال/فریزر

- برای آماده سازی دستگاه جهت استفاده و بررسی این که درست کار می کند یا خیر، مراحل زیر را انجام دهید.
- همه طبقات و محفظه هایی را که هنگام حمل و نقل دستگاه خارج کرده اید در محل های مربوطه قرار دهید.
 - یخچال/فریزر و متعلقات آن را کاملاً تمیز کنید تا هر گونه آلودگی یا گرد و غباری که در طول بسته بندی و حمل و نقل ایجاد شده است پاک شود.
 - لامپ داخلی دستگاه با باز شدن درب یخچال روشن می شود.
 - دمای دستگاه را روی خنک ترین دما قرار داده و بگذارید یخچال به مدت یک ساعت کار کند. فریزر باید به تدریج خنک شده و موتور آرام و با صدای ملایم کار کند.
 - یخچال/فریزر توسط کمپرسور کار می کند که "عملکرد" را تغییر می دهد تا دمای داخلی دستگاه حفظ شود. در پنج دقیقه اول بعد از اولین شروع به کار دستگاه، ممکن است سر و صدای زیادی تولید شود. این امر کاملاً عادی بوده و نشانگر نقص دستگاه نیست.
 - وقتی دمای یخچال به اندازه کافی کم شد، مواد غذایی را در آن قرار دهید. بعد از روشن کردن یخچال، چند ساعت طول می کشد تا یخچال به دمای مناسب برسد.
 - اگر دستگاه درست کار نمی کند، پریز برق را بررسی کنید. اگر اشکال همچنان وجود داشت، با فروشنده تماس بگیرید.

صفحه کنترل دستگاه

A.RL40E, RL40H*, RL40Z



۱. دکمه کارکرد دستگاه

- برای خاموش کردن دستگاه، دکمه را ۳ ثانیه فشار دهید.

در حالی که دستگاه روشن است قطعات آن را جدا نکنید. این کار ممکن است باعث برق گرفتگی یا آسیب های دیگر به دستگاه شود.





۲. دکمه دمای یخچال

- برای تغییر دمای یخچال:
 - دکمه REF.TEMP (دمای یخچال) را فشار دهید.
 - دمای فعلی تنظیم نشان داده می شود (①).
 - دکمه REF.TEMP (دمای یخچال) را یک یا چند بار دیگر فشار دهید تا دمای مورد نظر نمایش داده شود (①).
 - وقتی تنظیم دمای تنظیم دمای یخچال انجام شد.
 - صفحه نمایش یخچال (①) به مدت ۵ بار چشمک می زند.
- دما به ترتیب تغییر می کند. بعد از ۷ درجه سانتی گراد. نمایشگر به +۱ درجه سانتی گراد برمی گردد. محدوده دمای یخچال: +۱ تا +۷ درجه سانتی گراد.




۳. دکمه دمای فریزر

- در مدل های معمولی. دمای نشان داده شده (②) دمای تنظیم فریزر است
- برای تغییر دمای فریزر:
 - دکمه FRE.TEMP (دمای فریزر) را فشار دهید.
 - دمای تنظیم فعلی نشان داده می شود (②).
 - دکمه FRE.TEMP (دمای فریزر) را یک یا چند بار فشار دهید تا دمای مورد نظر نشان داده شود (②).
- دما به ترتیب تغییر می کند. بعد از ۲۵- درجه سانتی گراد. نمایشگر دوباره به ۱۴- درجه سانتی گراد برمی گردد.
- محدوده دمای فریزر: ۱۴- درجه سانتی گراد تا ۲۵- درجه سانتی گراد.




۴. دکمه عملکرد غیرفعال

- اگر به سفر کاری یا تعطیلات طولانی می روید و نیازی به استفاده از یخچال ندارید. دکمه عملکرد غیرفعال را فشار دهید.
- یخچال خاموش می شود اما فریزر روشن می ماند.
- تا زمانی که عملکرد غیرفعال عمل می کند. نشانگر "Vacation" (عملکرد غیرفعال) (③) روشن می ماند.
- قبل از فشار دادن دکمه عملکرد غیرفعال (③) باید یخچال را خالی کنید.
-  احتیاط - اگر کمتر از سه هفته منزل نیستید. لزومی ندارد یخچال را از برق بکشید. اما اگر سه هفته یا بیشتر خارج از منزل هستید. همه مواد غذایی را خارج کرده. یخچال را از پریز بکشید و آن را تمیز کنید. بشویید و خشک کنید.



۵. دکمه فریز کردن سوپر

- عملکرد فریز کردن سوپر را روشن یا خاموش کنید.
- برای فریز کردن فوری مواد غذایی استفاده می شود.
- تا زمانی که عملکرد فریز کردن سوپر عمل می کند. نشانگر Super Freeze (فریز کردن سوپر) (④) روشن می ماند.
- مادامی که این عملکرد انتخاب شده است. دستگاه خنک کننده مدام روشن می ماند و دمایی بسیار کم در فریزر تولید می کند.
- عملکرد فریز کردن سوپر به طور خودکار خاموش می شود. پس از انجام فریز کردن سوپر. نشانگر Super Freeze (فریز کردن سوپر) (④) خاموش شده و به دمای تنظیم قبلی برمی گردد.
- برای خاموش کردن عملکرد فریز کردن سوپر. دوباره دکمه را فشار دهید.
-  اگر می خواهید مقدار زیادی مواد غذایی را فریز کنید. قبل از روشن کردن دکمه فریز کردن سریع. دمای فریزر را روی خنک ترین دما قرار دهید.

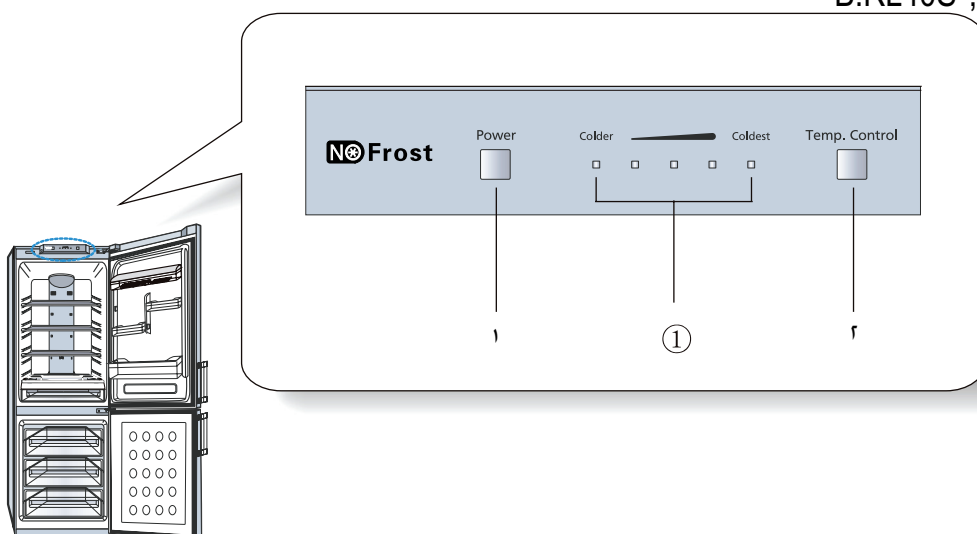
کار با یخچال

۱. دکمه هشدار (🔊)

- وقتی دکمه هشدار را فشار دهید، فعال شده و نمایش داده می شود (🔊).
- وقتی درب یخچال باز می ماند، بعد از مدت زمان بخصوصی زنگ هشدار به صدا در می آید.
- اگر بخواهید هشدار را بعد از روشن کردن خاموش کنید، دکمه را یک بار دیگر فشار دهید تا زنگ هشدار لغو شود.

- درب فریزر عملکرد زنگ هشدار ندارد و باز یا بسته بودن درب را اعلام نمی کند.
- اگر دکمه فریز کردن سوپر و عملکرد غیرفعال را انتخاب کرده باشید و یکی دیگر از دکمه را نیز فشار دهید، حالت فعلی لغو شده و حالت مربوط به دکمه ای که فشار داده اید انتخاب خواهد شد.

B.RL40S, RL40W



۱. دکمه روشن خاموش

- برای خاموش کردن دستگاه، دکمه را ۳ ثانیه فشار دهید.

در حالی که دستگاه روشن است قطعات آن را جدا نکنید.
این کار ممکن است باعث برق گرفتگی یا آسیب های دیگر به دستگاه شود.

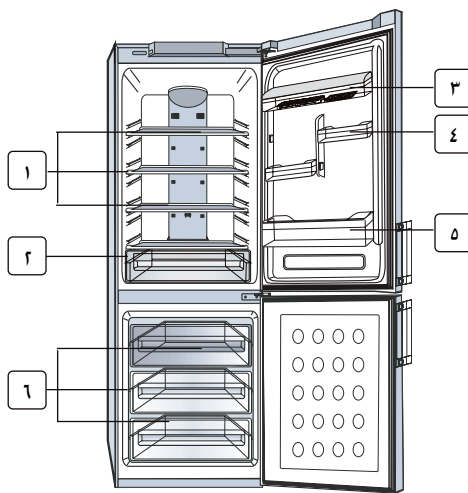
۲. دکمه تنظیم دما (Temp. Control)

- برای کنترل دمای یخچال، این دکمه تنظیم دما را فشار دهید.
- ابتدا تنظیم دمای متوسط انتخاب می شود 5°C.
- پنج تنظیم وجود دارد که با پنج نشانگر نمایش داده می شود (1).
- وقتی همه چراغ ها روشن باشند، یعنی دما خنک ترین است.
- دکمه تنظیم دما (Temp. Control) را یک یا چند بار دیگر فشار دهید تا دمای مورد نظر تنظیم شود.
- دمای فریزر به طور خودکار و بر طبق دمای یخچال تنظیم می گردد.

زر را قسمت فریژ حداقل از 24 ساعت قبل، دمای، بایز کن را فریژ مواد غذا یادی مقدار زی خواه ی اگر م
دیم کن یں دما تنظی سردتر یرو

ذخیره و نگهداری مواد غذایی در یخچال یا فریزر

- برای ذخیره مواد غذایی در دستگاه، توصیه های زیر را دنبال کنید:
- قبل از قرار دادن مواد غذایی و نوشیدنی های گرم در دستگاه، اجازه دهید خنک شوند.
- دقت کنید مواد غذایی را قبل از قرار دادن در یخچال کاملاً بپوشانید یا در ظروف در بسته بدون هوا قرار دهید. این کار از خشک شدن، بد رنگ شدن یا از دست دادن طعم مواد غذایی جلوگیری کرده و آن ها را تازه نگه می دارد. از مخلوط شدن طعم و بوی مختلف غذاها نیز جلوگیری می شود.
- از ورود روغن به قطعات پلاستیکی یا واشر درب ها جلوگیری کنید. این مواد به آسانی روزنه دار و متخلخل می شوند.
- هرگز هیچ ماده قابل انفجاری را در داخل دستگاه قرار ندهید. الکل با درجه بالا فقط باید به صورت عمودی و در محفظه های درزبندی شده ذخیره شود.



ذخیره مواد غذایی در یخچال

۱ طبقات یخچال	<ul style="list-style-type: none"> • مواد غذایی را در طبقات ذخیره قرار داده و در فواصل مناسب نسبت به یکدیگر قرار دهید. • جنس طبقه ذخیره مواد غذایی از مواد شفاف و نشکن بوده و به راحتی می توانید از آن استفاده کنید.
۲ جا میوه ای	<ul style="list-style-type: none"> • می توانید سبزیجات و میوه جات را در این محفظه ذخیره و نگه داری کنید. • اگر به فضای بیشتری جهت ذخیره سبزیجات و میوه جات نیاز دارید، کشوها را خارج کنید. • وقتی که کشوهای تازه نگه داشتن مواد غذایی را بیرون می آورید، حجم ذخیره مشخصی برای محفظه ذخیره مواد غذایی ایجاد می شود.
۳ جای تخم مرغ	<ul style="list-style-type: none"> • سینی تخم مرغ را در این محفظه قرار دهید (سینی تخم مرغ برای قرار دادن و نگه داری تخم مرغ ها به کار می رود). • مواد غذایی بسته بندی شده کوچک مانند شیر، ماست و نوشیدنی ها را در این قسمت قرار دهید.
۴ جای مواد متفرقه	<ul style="list-style-type: none"> • مواد غذایی چرب مانند کره و پنیر را در این قسمت قرار دهید. • مواد غذایی بسته بندی شده کوچک مانند شیر، ماست و نوشیدنی ها را در این قسمت قرار دهید.
۵ جای بطری های بزرگ	<ul style="list-style-type: none"> • قوطی ها و بطری های کوچک (۱ لیتری) آبجو، شیر، آبمیوه، بطری های بزرگ و قوطی ها (۱،۵ لیتری) را در این قسمت قرار دهید.

کار با یخچال

ذخیره مواد غذایی در فریزر

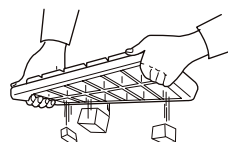
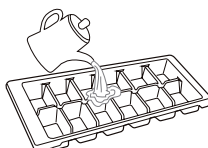
۱ کشوی فریزر

- گوشت تازه و ماهی یا غذاهای خشک را به قطعات کوچک تقسیم کرده و در فریزر نگه داری کنید.
- از قرار دادن مواد غذایی مانند موز و هندوانه که در دمای پایین بدشکل و خراب می شوند در یخچال خودداری کنید.
- مواد غذایی تازه جهت فریز شدن را در نزدیکی مواد غذایی که قبلاً فریز و یخ زده اند قرار ندهید.
- از قرار دادن نوشیدنی های گاز دار یا دی اکسیدکربن دار در قسمت فریزر جداً خودداری کنید.

- این یخچال بدون برفک بوده و لازم نیست به صورت دستی برفک زدایی شود. چون این کار به طور خودکار انجام می شود.
- دمایی که در طول برفک زدایی افزایش می یابد با شرایط ISO مطابقت دارد. اما اگر می خواهید بالارفتن دما روی غذاهای فریز شده تأثیر نگذارد. لطفاً مواد غذایی فریز شده را در چند لایه روزنامه بپیچانید.
- اگر دستگاه برای مدت طولانی در دمای کمتر از حد نهایی دمایی که یخچال برای آن طراحی شده است باقی بماند. ممکن است ثابت و مداوم کار نکند (این احتمالاً به دلیل آب شدن محتویات فریز شده یا افزایش شدید دمای محفظه فریز است).
- برای داشتن فضای بیشتر می توانید کشوهای بالا و وسط فریزر را خارج کنید. این کار روی مشخصه های مکانیکی و دمایی دستگاه تأثیری نخواهد داشت. با خارج کردن کشوها. حجم ذخیره مشخصی برای محفظه ذخیره مواد غذایی ایجاد می شود.

تهیه یخ

۱. آب را داخل ظرف یخ بریزید.
- ظرف یخ را تا ۸۰ درصد از آب پر کنید.
۲. ظرف یخ را در کشوی فریزر قرار دهید.
۳. برای خارج کردن تکه های یخ:
- ظرف یخ را کمی بپیچانید.



⚠ خطر انفجار

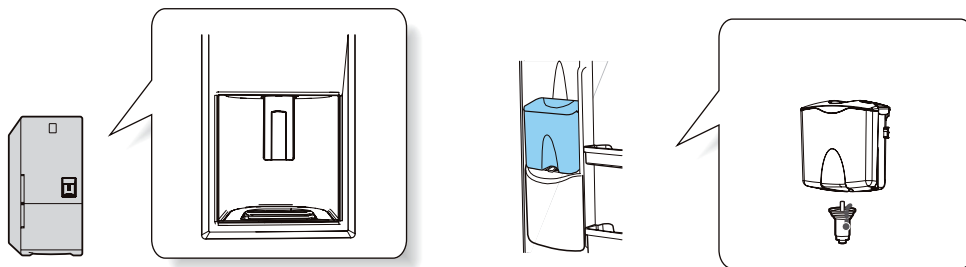
- خنک ترین قسمت های یخچال عقب یخچال است. این قسمت ها جایی مناسب برای نگه داری مواد غذایی ترد و حساس است.
- بطری های شیشه ای حاوی مایعات را هرگز در فریزر قرار ندهید زیرا با یخ زدن محتوا، ممکن است شیشه ها بشکنند.

🌀 تهیه سریع یخ

- برای تهیه سریع مقدار زیاد یخ. دکمه "فریز کردن سوپر" را فشار دهید تا عملکرد فریز کردن سریع انتخاب شود.

استفاده از ظرف آب (اختیاری)

با ظرف آب می توانید آب خنک را به آسانی و بدون باز کردن درب یخچال بنوشید. به علاوه، با این کار یعنی با کاهش تعداد دفعات باز کردن درب یخچال، بیش از ۳۰ درصد در برق صرفه جویی کرده اید.

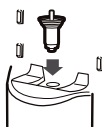


وقتی از ظرف آب استفاده نمی کنید.

موارد زیر توصیه می شود

۱. دستگاه تغذیه آب را در حفره تثبیت کننده ظرف آب به طور صحیح محکم کنید.

- وقتی که این دستگاه تغذیه آب برای مدت طولانی به دلیل نشست و خروج هوای سرد برداشته می شود درب یخچال کامل بسته نمی شود.



پر کردن مخزن آب

۱. درپوش را فشار داده و مخزن را از آب آشامیدنی پر کنید.

- مخزن را بیش از حد پر نکنید (فقط تا ۲,۴ لیتر).
- با باز و بسته کردن درب یخچال، ممکن است آب سر ریز شود.
- آب گرم بیش از ۵۰ درجه سانتی گراد در ظرف نریزد.

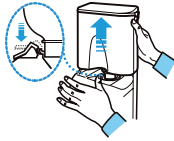


۲. دسته ظرف آب را با یک فنجان فشار دهید.

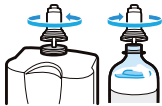


کار با یخچال

نصب باتری



۱. اهرم تثبیت کننده را فشار دهید. مخزن آب را بالا آورده و آن را خارج کنید.



۲. دستگاه تغذیه آب را از مخزن آب بیرون بیاورید.
سپس شیار داخلی دستگاه تغذیه آب را در یک بطری آب معدنی
تنظیم کرده و با چرخاندن آن را محکم کنید.



۳. دستگاه تغذیه آب را واژگون کرده و آن را در حفره تثبیت کننده ظرف آب محکم کنید.

- هنگامی که آب از بطری های آب معدنی یا نوشیدنی وارد مخزن آب می شود ممکن است صدای شرشر آب به گوش برسد.
- ممکن است برخی بطری های آب معدنی یا نوشیدنی با اندازه دستگاه تغذیه آب مطابقت نداشته باشند. این به اندازه بطری ها بستگی دارد.
- اگر با فشار دادن دسته "Push" (فشار دهید). آب آن طور که می خواهید خارج نشد دوباره فشار دهید.
- از نوشیدنی های گاز دار مانند سودا، کوکا، یا شرت سیب استفاده نکنید.
- برای بهداشت بیشتر، نوشیدنی های پر قند مانند (آمیوه، نوشیدنی های بدون گاز) توصیه نمی شود.
- می توانید از آب معدنی یا آب جوشیده استفاده کنید اما مراقب باشید ذرات یا رسوباتی در آب نباشد.

• اگر آب (نوشیدنی) موجود در مخزن آب را برای مدت زیادی استفاده نکنید، بو گرفته و دیگر برای آشامیدن مناسب نخواهد بود.

تمیز کردن ظرف آب

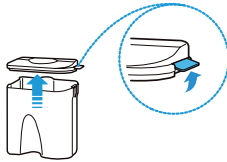
درپوش مخزن آب

۱. درپوش را با انگشت خارج کنید.
۲. آب آن را بیرون ریخته و سپس با آب گرم و ماده شوینده بشویید.

مسیر اتصال

مسیر اتصال را و اطراف آن را با یک پارچه تمیز کاملاً پاک کنید.

مخزن آب/دستگاه تغذیه آب



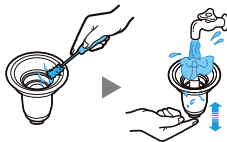
۱. زیانه دو طرف مخزن آب را به بالا بکشید و درپوش را جدا کنید.



۲. دستگاه تغذیه آب را با چرخاندن آن در جهت فلش شل کرده و جدا کنید.



۳. مخزن آب را با آب گرم و ماده شوینده کاملاً تمیز کنید.
- درپوش را نگه داشته و آن را به طرف بالا بیاورید و جدا کنید. درپوش را تمیز کنید.



۴. بعد از تمیز کردن دستگاه تغذیه آب با یک دستمال نرم، اهرم دستگاه تغذیه آب را فشار داده و آن را با آب کاملاً بشویید.

- اگر از ظرف آب برای نوشیدن چای یا چنین نوشیدنی هایی استفاده می کنید، مرتباً مخزن آب را تمیز کنید.
- برای بهداشت بیشتر، نوشیدنی های با قند بالا مانند (آمیوه، نوشیدنی های بدون گاز) توصیه نمی شوند.
- رسوبات را می توان با استفاده از پارچه آغشته به سرکه یا آب نمک زدود.
- بررسی کنید واشر لاستیکی دستگاه تغذیه آب در جای خود بوده یا با شیء نوک تیزی آسیب ندیده باشد.



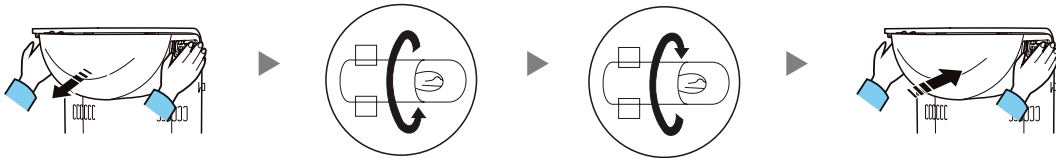
احتیاط

کار با یخچال

تعویض لامپ داخلی

همیشه هنگام تعویض لامپ، یخچال را از برق بکشید. در غیر این صورت، خطر برق گرفتگی وجود خواهد داشت.

۱. دو طرف روکش را فشار داده و آن را به سمت خود بکشید.
۲. لامپ التهابی
- لامپ داخلی را چرخانده و بیرون بیاورید. سپس آن را با یک لامپ جدید تعویض کنید.
۳. روکش را به جلو فشار دهید.



تغییر جهت درب ها

- دستورات عمل های زیر را کامل و با دقت بخوانید.

- قبل از تغییر جهت درب ها، ابتدا یخچال را از برق بکشید. همه محتویات و متعلقات درب مانند جای بطری ها و غیره را از هشدار درب بیرون بیاورید. مراقب باشید هنگام جدا کردن یا سوار کردن، درب ها سقوط نکنند.

۱. قطعات را با دقت حمل کنید تا خط نیفتند.
۲. همه پیچ ها را همراه با قسمت های مربوطه به طور جداگانه و به ترتیب قرار دهید تا از آن ها در جای اشتباه استفاده نشود.
۳. یک سطح صاف و مناسب برای قرار دادن درب ها در نظر بگیرید. جایی که روی درب ها خط نیفتد. (مثلاً پتو)
۴. هنگام تغییر جهت درب ها، یخچال نباید به روغن آغشته شده باشد.

- ابزارهایی که نیاز خواهید داشت

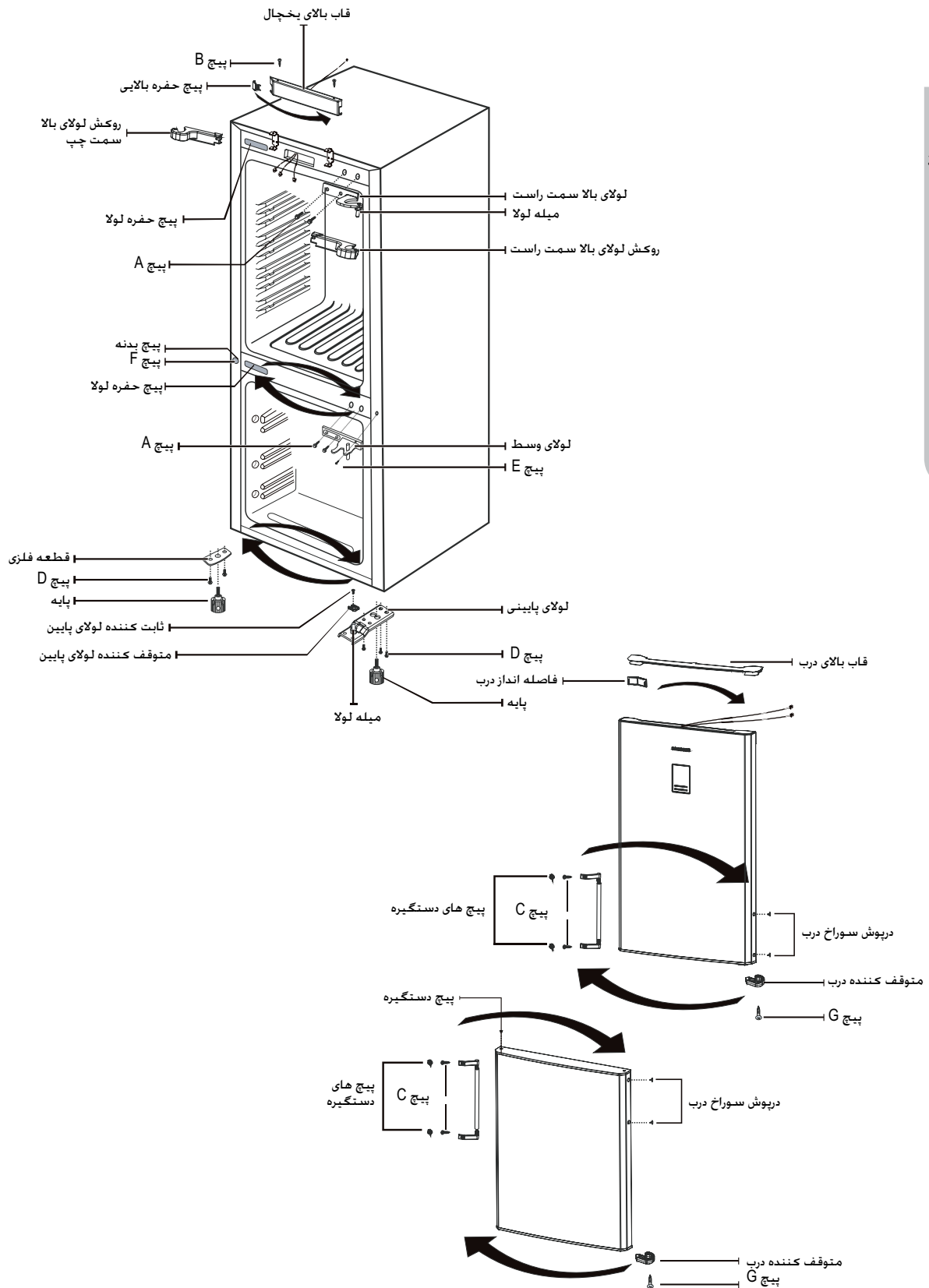


پیچ گوشتی



آچار ۸ میلی متری/۱۰ میلی متری

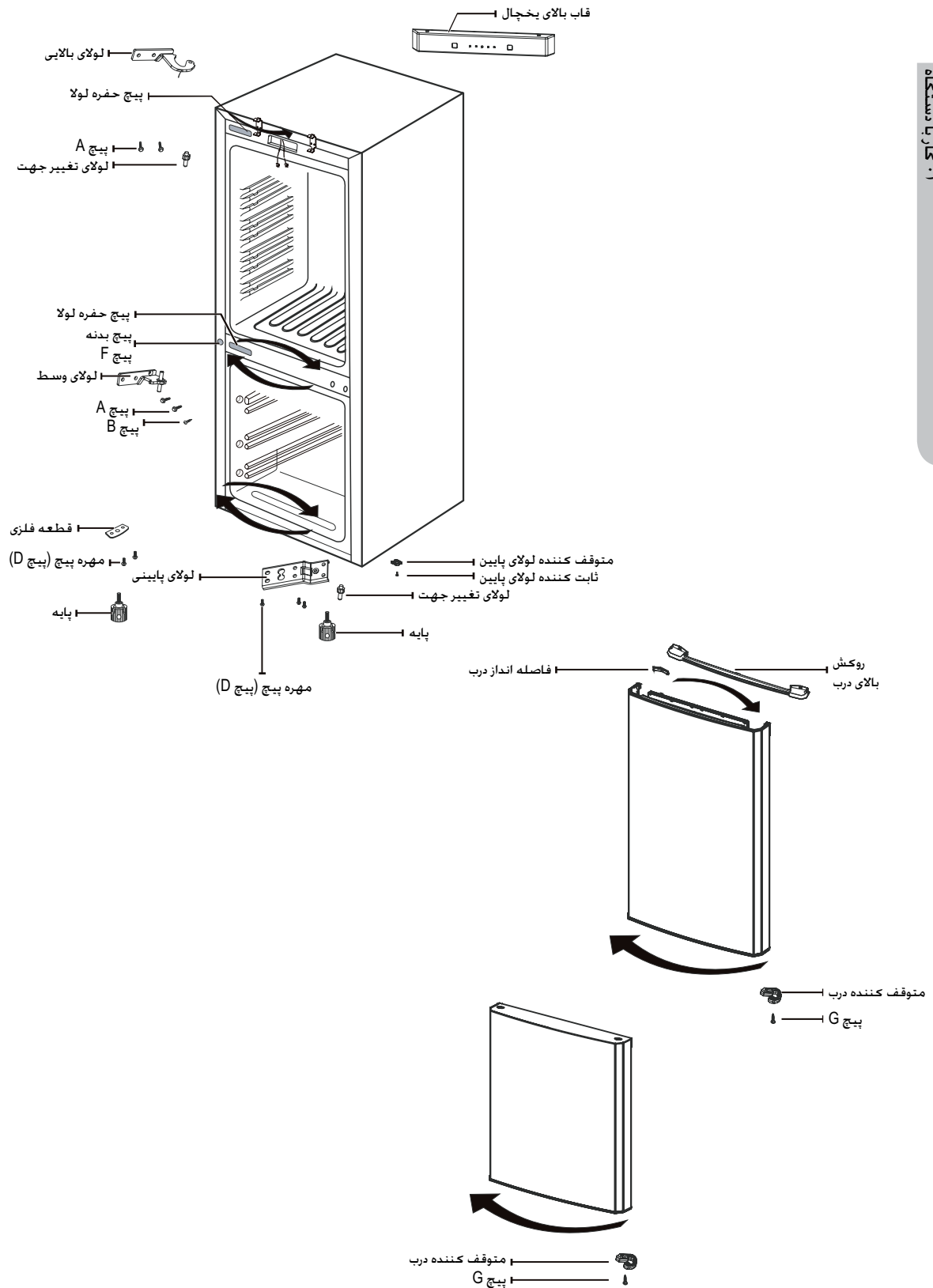
تغییر جهت درب (۱)



کار با یخچال

۱. پیچ B را که در "قاب بالای یخچال" پیچ شده است خارج کرده و سپس "قاب بالای یخچال" را بردارید. سپس های تعبیه شده را بیرون بیاورید.
"روکش لولای بالا سمت راست". پیچ A. "لولای بالا سمت راست". "قاب بالای درب" و درب یخچال را جدا کنید.
"پیچ حفره بالایی" در "قاب بالای یخچال" را جدا کرده و نصب کنید.
"پیچ حفره بالایی" در "قاب بالای یخچال" را پایین آورده و آن را در سمت راست "قاب بالای یخچال" نصب کنید.
۲. پیچ A. پیچ E و "لولای وسط" و سپس درب فریزر را جدا کنید.
پیچ حفره لولای پیچ بدنه و پیچ F را از سمت چپ خارج کرده و در سمت راست سوار کنید.
۳. به آرامی یخچال را ۴۵ درجه خم کنید. پایه سمت راست را برداشته و پیچ D را خارج کنید.
"لولای پایین" سمت راست را خارج کنید. "ثابت کننده لولای پایینی". "لولای تغییر جهت" و "متوقف کننده لولای پایینی" را خارج کنید.
"متوقف کننده لولای پایینی" را برعکس کرده و آن را بوسیله "ثابت کننده لولای پایینی" به سمت چپ "لولای پایینی" و "میله لولای" متصل کنید.
۴. پایه سمت چپ را بیرون آورده و پیچ D را باز کنید.
"قطعه فلزی" را خارج کرده و در سمت راست نصب کنید. سپس پایه را سوار کنید.
۵. پیچ G و "متوقف کننده درب" در درب فریزر را خارج کرده و آن ها در سمت چپ درب نصب کنید.
"درپوش سوراخ درب". "پیچ های دستگیره". پیچ C. "میله دستگیره" و "فاصله انداز درب" را جدا کرده و آن ها را در سمت راست درب نصب کنید.
"درپوش سوراخ درب" را در سمت چپ درب نصب کنید.
۶. "لولای وسط" را با پیچ A و پیچ E محکم کرده و "ثابت کننده لولای پایینی" در درب فریزر را در سمت چپ درب نصب کرده و پایه را سوار کنید.
یخچال را ثابت کرده و درب یخچال را سوار کنید.
"لولای بالایی" را با پیچ A محکم کنید.
۷. سپس های تعبیه شده را به طور صحیح در جای خود محکم کنید.
"لولای بالای سمت چپ" را سوار کرده و آن را با "قاب بالایی درب" بپوشانید.
۸. "قاب بالای یخچال" را نصب کرده و پیچ B را ببندید.

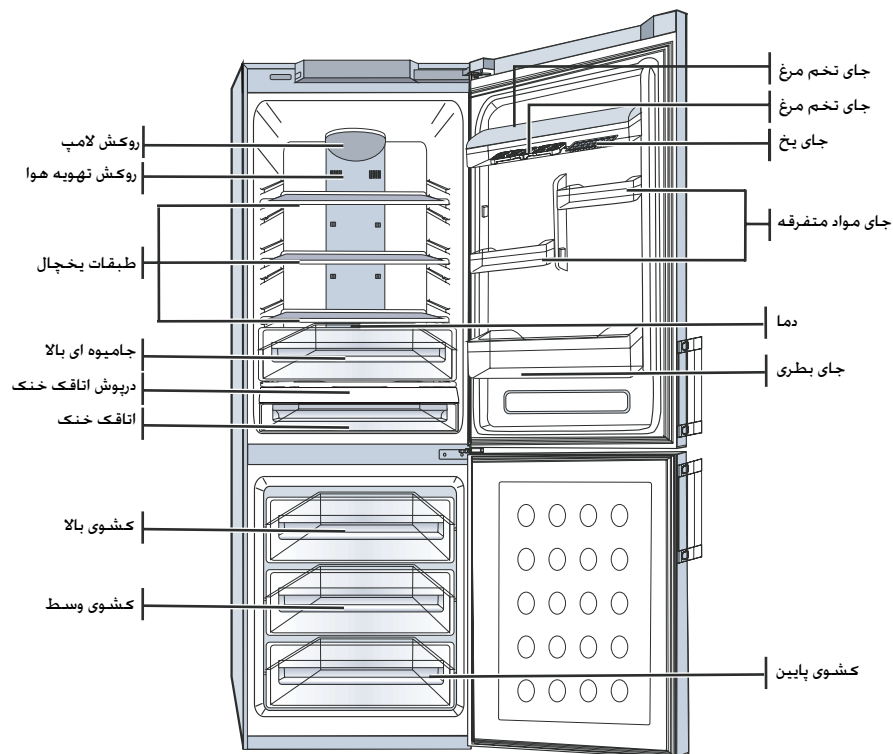
تغییر جهت درب ها (۲)



کار با یخچال

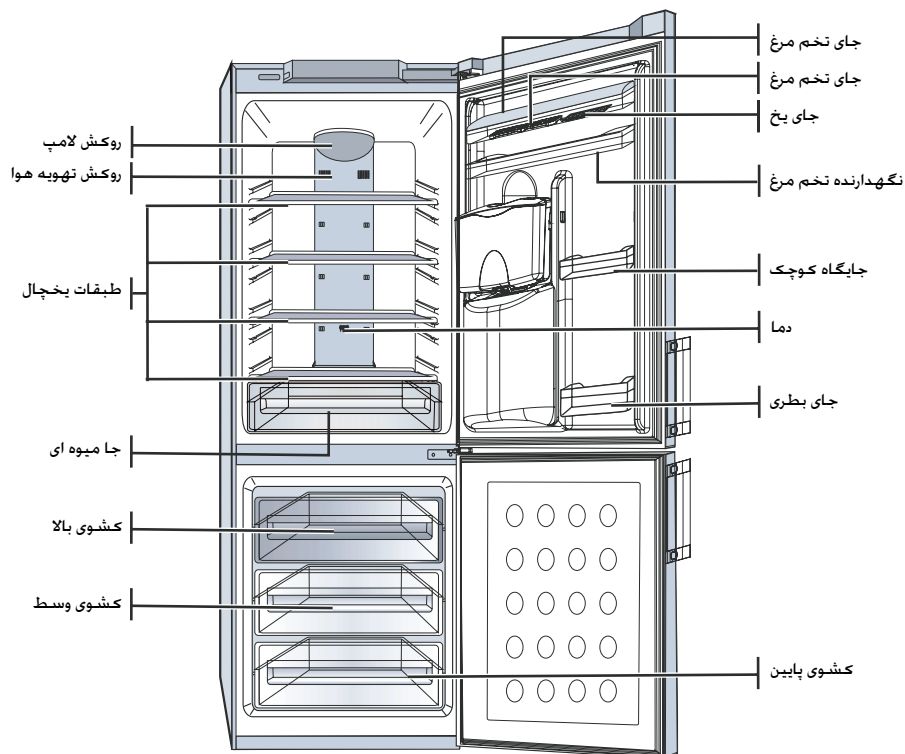
۱. "لولای بالایی" و "میله لولا" را خارج کرده و آنها را در سمت دیگر "لولای بالایی" نصب کنید.
"قاب بالایی درب" را خارج کرده و درب یخچال را بیرون بیاورید.
۲. پیچ A، پیچ E و "لولای وسط" و سپس درب یخچال را جدا کنید.
"پیچ حفره لولا"، "پیچ بدنه" و پیچ E را از سمت چپ جدا کرده و در سمت راست قرار دهید و محکم کنید.
۳. به آرامی یخچال را کمتر از ۴۵ درجه خم کنید. پایه سمت راست را خارج کرده و پیچ D را باز کنید.
"لولای پایینی"، "ثابت کننده لولای پایینی"، "میله لولا" و "متوقف کننده لولای پایینی" را خارج کنید.
"متوقف کننده لولای پایینی" را برعکس کرده و آن را بوسیله "ثابت کننده لولای پایینی" به سمت چپ "لولای پایینی" و "میله لولا" متصل کنید.
۴. پایه سمت چپ را خارج کرده و پیچ D را باز کنید.
"قطعه فلزی" را خارج کرده و در سمت راست نصب کنید.
سپس پایه را سر جای خود محکم کنید.
۵. پیچ G و "متوقف کننده درب" را از درب های یخچال و فریزر جدا کرده و آنها را در سمت چپ درب ها سوار کنید.
درپوش سوراخ درب و "فاصله انداز درب" را باز کرده و آنها را در سمت چپ درب ها سوار کنید.
۶. "لولای وسط" را با پیچ A و پیچ E محکم کرده و "ثابت کننده لولای پایینی" درب فریزر را در سمت چپ درب نصب کرده و پایه را سوار کنید.
یخچال را ثابت کرده و درب یخچال را سوار کنید.
"لولای بالایی" را با پیچ A محکم کنید.

نمای یخچال/فریزر (*RL40EVR40H*/RL40S*/RL40Z)



۰۲ کار با دستگاه

۳	طبقات یخچال	متعلقات داخلی
۱	درپوش اتاقک خنک	
۱	جامپوه ای بالا (فقط در *RL40Z)	
۱	اتاقک خنک	
۱	کشوی بالا	
۱	کشوی وسط	
۱	کشوی پایین	متعلقات درب یخچال
۱	جای تخم مرغ	
۴	جای مواد متفرقه	
۱	جای بطری	
۱	جای تخم مرغ	
۱	جای یخ	



۴	طبقات یخچال	متعلقات داخلی
۱	جا میوه ای	
۱	کشوی بالا	
۱	کشوی وسط	
۱	کشوی پایین	متعلقات درب یخچال
۱	جای تخم مرغ	
۱	نگهدارنده تخم مرغ	
۲	جایگاه کوچک	
۱	جای بطری	
۱	جای تخم مرغ	
۱	جای یخ	


عیب یابی

مشکل	راه حل
این دستگاه در دماهای بسیار بالای محیط کار نمی کند.	<ul style="list-style-type: none"> بررسی کنید که دستگاه درست به برق متصل شده باشد. آیا صفحه کنترل دما در جلوی دستگاه درست تنظیم شده است؟ نور خورشید به دستگاه تابیده می شود یا دستگاه در نزدیکی منبع حرارتی قرار دارد؟ پشت دستگاه به دیوار نزدیک است؟
مواد غذایی داخل یخچال یخ می زند.	<ul style="list-style-type: none"> صفحه کنترل دما در جلوی دستگاه روی خنک ترین دما تنظیم شده است؟ دمای محیط بسیار کم است؟ غذای داغ در یخچال گذاشته شده است؟
سروصدای غیرعادی شنیده می شود.	<ul style="list-style-type: none"> بررسی کنید که دستگاه در زمین صاف و محکم قرار داده شده باشد. پشت دستگاه به دیوار نزدیک است؟ شیئی در پشت یا زیر دستگاه افتاده است؟ سر و صدایی از کمپرسور دستگاه به گوش می رسد؟ ممکن است صدای تیک تیک از دستگاه شنیده شود؛ این صدا وقتی ایجاد می شود که متعلقات مختلف دستگاه منقبض و منبسط می شوند.
گوشه ها و کناره های دستگاه گرم بوده و قطرات آب در حال تشکیل شدن هستند.	<ul style="list-style-type: none"> لوله های ضد گرما برای جلوگیری از تشکیل قطرات آب. در گوشه های جلوی دستگاه نصب شده است. وقتی دمای محیط افزایش می یابد، این عملکرد همیشه مؤثر نخواهد بود. اگر چه که این مورد غیرعادی نیست. در هوای بسیار مرطوب، ممکن است قطرات آب در سطح خارجی دستگاه در جایی که هوای محیط با سطح خنک دستگاه برخورد می کند تشکیل شود.
می توانید صدایی مانند تشکیل حباب را از دستگاه بشنوید.	<ul style="list-style-type: none"> این ماده خنک کننده، داخل دستگاه را خنک نگه می دارد.
بوی بدی از داخل دستگاه به مشام می رسد.	<ul style="list-style-type: none"> غذا را در ظرف در بسته قرار ندهد. بررسی کنید که غذاها در ظروف در بسته قرار داده شده و ورودی هوای خنک تمیز باشد.
یک لایه برفک در دیواره های دستگاه تشکیل شده است.	<ul style="list-style-type: none"> خروجی هوای دستگاه بسته شده است؟ غذاها را تا حد امکان با فواصل مناسب از هم قرار دهید تا تهویه به خوبی انجام شود. درب دستگاه کاملاً بسته است؟
اگر قطرات آب در دیواره داخلی دستگاه و اطراف سبزیجات تشکیل می شود.	<ul style="list-style-type: none"> این مورد زمانی اتفاق می افتد که غذا با آب بسیار زیاد و بدون روکش در یخچال قرار داده شده یا درب دستگاه برای مدت زیادی باز مانده است. غذا را در ظرف در بسته یا با روکش در یخچال قرار دهید. نکاتی برای ذخیره نیرو دستگاه را در محیط خنک و خشک با تهویه مناسب قرار دهید. دستگاه را در معرض نور مستقیم خورشید یا در نزدیکی منابع حرارتی مستقیم (مانند رادیاتور) قرار ندهید. هرگز درجه های تهویه هوای دستگاه را مسدود نکنید. قبل از قرار دادن غذای داغ در یخچال، اجازه دهید کمی خنک شود. غذای فریز شده را در یخچال قرار دهید تا یخ آن آب شود. بدین ترتیب می توانید از دمای پایین محصولات فریز شده برای خنک کردن مواد غذایی در یخچال استفاده کنید. هنگام قرار دادن یا خارج کردن مواد غذایی، درب دستگاه را برای مدت طولانی باز نگذارید. هر چه زمان باز ماندن درب کوتاهتر باشد، برفک کمتری در فریزر تشکیل می شود.

محدوده دمای محیط

این یخچال/فریزر برای کار در دمای محیطی که بر طبق نوع دما و در پلاک درجه بندی علامت زده شده، طراحی و ساخته شده است.

دمای محیط		علامت	نوع دما
حداقل	حداکثر		
۱۰ درجه سانتی گراد (۵۰ درجه فارنهایت)	۳۲ درجه سانتی گراد (۹۰ درجه فارنهایت)	SN	دمای انبساط
۱۶ درجه سانتی گراد (۶۱ درجه فارنهایت)	۳۲ درجه سانتی گراد (۹۰ درجه فارنهایت)	N	دما
۱۸ درجه سانتی گراد (۶۴ درجه فارنهایت)	۳۸ درجه سانتی گراد (۱۰۰ درجه فارنهایت)	ST	حاره


 دماهای داخلی دستگاه ممکن است تحت تأثیر عواملی همچون محل قرار گرفتن یخچال/فریزر، دمای محیط و تعداد دفعات باز و بسته کردن درب یخچال/فریزر قرار بگیرد.

یادداشت



پرسش یا اظهار نظر؟

COUNTRY	CALL	OR VISIT US ONLINE AT
CAN ADA	1-800-SAMSUNG (7267864)	www.samsung.com/ca
MEXICO	1-800-SAMSUNG (7267864)	www.samsung.com/mx
U.S.A.	1-800-SAMSUNG (7267864)	www.samsung.com
ARGENTINE	0800-333-3733	www.samsung.com/ar
BRAZIL	0800-124-421/4004-0000	www.samsung.com/br
CHILE	800-726-7864 (SAMSUNG)	www.samsung.com/cl
COSTA RICA	0-800-507-7267	www.samsung.com/latin
COLOMBIA	01-8000112112	www.samsung.com.co
EL SALVADOR	800-6225	www.samsung.com/latin
GUATEMALA	1-800-299-0013	www.samsung.com/latin
JAMAICA	1-800-234-7267	www.samsung.com/latin
PANAMA	800-7267	www.samsung.com/latin
PUERTO RICO	1-800-682-3180	www.samsung.com/latin
REP. DOMINICA	1-800-751-2676	www.samsung.com/latin
TRINIDAD & TOBAGO	1-800-7267-864	www.samsung.com/latin
VENEZUELA	1-800-100-5303	www.samsung.com/latin
BELGIUM	02-201-2418	www.samsung.com/be
CZECH REPUBLIC	844-000-844	www.samsung.com/cz
DENMARK	70 70 19 70	www.samsung.com/dk
FINLAND	030-6227 515	www.samsung.com/fi
FRANCE	3260 SAMSUNG(7267864)(€ 0,15Min)	www.samsung.com/fr
GERMANY	01805-121213 (€ 0,12/min)	www.samsung.de
HUNGARY	06-80-SAMSUNG(7267864)	www.samsung.hu
ITALIA	800-SAMSUNG(7267864)	www.samsung.it
LUXEMBURG	0032 (0)2 201 24 18	www.samsung.lu
NETHERLANDS	0900-20-200-88 (€ 0,10/min)	www.samsung.nl
NORWAY	815-56 480	www.samsung.no
POLAND	0-801-801-881	www.samsung.pl
PORTUGAL	80-8-200-128	www.samsung.pt
SLOVAKIA	0800-SAMSUNG(726786)	www.samsung.sk
SPAIN	902-10-11-30	www.samsung.es
INDIA	3030 8282 /1800 110011	www.samsung.com/in/
AUSTRALIA	1300 362 603	www.samsung.com/au
SWEDEN	0771-400 200	www.samsung.se
U.K	0870 SAMSUNG (7267864)	www.samsung.com/uk
SWITZERLAND	800-SAMSUNG(7267864)	www.samsung.com/ch/
RUSSIA	8-800-200-0400	www.samsung.ru
UKRAINE	8-800-502-0000	www.samsung.com/ur
INDONESIA	0800-112-8888	www.samsung.com/id
MALAYSIA	1800-88-9999	www.samsung.com/my
PHILIPPINES	1800-10-SAMSUNG (7267864)	www.samsung.com/ph
SINGAPORE	1800-SAMSUNG (7267864)	www.samsung.com/sg
THAILAND	1800-29-3232/02-689-3232	www.samsung.com/th
SOUTH AFRICA	0860 726 7864 (SAMSUNG)	www.samsung.com/za

شماره كد DA68-01759N REV(0.0)