



Réfrigérateur

Mode d'emploi

Français

Imaginez les possibilités

Merci d'avoir acheté un produit Samsung.
Pour bénéficier d'une assistance technique
plus complète, enregistrez votre produit sur :
Fonctions de votre nouveau réfrigérateur



Fonctions de votre nouveau réfrigérateur

FONCTIONS PRINCIPALES DE VOTRE NOUVEAU REFRIGERATEUR

Votre nouveau réfrigérateur Side-By-Side de Samsung dispose de nombreux espaces de rangement et de fonctions permettant de réduire la consommation d'énergie.

- **CHARNIERES CACHEES & INTERRUPTEUR PORTE**

Les charnières recouvertes et les interrupteurs de porte cachés permettent d'offrir une belle vue de face Propre & Stylisée.

- **Tiroir CoolSelect Zone™ (EN OPTION)**

Ce tiroir permet de refroidir, congeler ou décongeler des aliments en un temps record. Les touches Soft Freeze, Cool et 0 Zone permettent de régler la température à l'intérieur de ce tiroir.

- **OUVERTURE FACILE (EN OPTION)**

L'ouverture des portes du réfrigérateur est facilitée grâce à ses poignées à dépression innovantes.

- **AFFICHAGE DEL NOIR (EN OPTION)**

La luxueuse fenêtre noire renforce le design Propre & Stylisé.

- **BAR MAISON DE TYPE TOUCHER DOUX (EN OPTION)**

Avec le Bar Maison de type Toucher Doux, poussez et attrapez pour ouvrir ou fermer grâce au système de clapet et d'amortisseurs.

- **CLAYETTE AMOVIBLE (EN OPTION)**

Cette clayette vous permet de déplacer plus facilement vos aliments. Vous pouvez y ranger vos desserts, gâteaux, etc.



Veuillez noter les numéros de modèle et de série de votre réfrigérateur. Ceux-ci sont indiqués sur la paroi gauche de l'appareil.

N° de modèle # _____

N° de série # _____

Consignes de sécurité

CONSIGNES DE SECURITE



- Avant de mettre l'appareil en service, lisez attentivement ce mode d'emploi et conservez-le pour pouvoir vous y référer ultérieurement.



- Ce manuel étant commun à plusieurs modèles, les caractéristiques de votre réfrigérateur peuvent légèrement différer de celles présentées ci-dessous.

PICTOGRAMMES DE DANGER ET D'ALERTE

	Le non-respect de cette consigne peut engendrer une blessure grave ou mortelle.
	Le non-respect de cette consigne peut engendrer une blessure corporelle ou un dommage matériel.

AUTRES PICTOGRAMMES

	Action interdite.
	Démontage interdit.
	Contact interdit.
	Consigne à respecter.
	Coupage de l'alimentation électrique de l'appareil.
	Mise à la terre de l'appareil pour éviter une électrocution.
	Réparation à effectuer par un professionnel.

Ces pictogrammes visent à éviter toute blessure aux utilisateurs de l'appareil. Veuillez respecter ces consignes.

Après les avoir lues attentivement, veuillez les conserver pour toute consultation ultérieure.

- Avant toute utilisation, cet appareil doit être correctement installé et positionné conformément aux instructions fournies.
- Utilisez cet appareil uniquement dans le but pour lequel il a été conçu, conformément aux instructions fournies dans ce mode d'emploi.
- Toute réparation doit être effectuée par un professionnel qualifié.
- Selon le modèle, cet appareil peut utiliser du fluide frigorigène de type R600a ou R134a. Pour connaître le type de fluide utilisé, consultez l'étiquette apposée sur le compresseur à l'arrière de l'appareil ou la plaque signalétique à l'intérieur du réfrigérateur.



- Dans le cas du réfrigérant R600a, il s'agit d'un gaz naturel à haute compatibilité avec l'environnement, c'est-à-dire cependant qu'il est aussi un combustible. Lors du transport et de l'installation de l'appareil, veillez à n'endommager aucune pièce du circuit de réfrigération.
- Toute fuite pourrait enflammer le fluide frigorigène ou provoquer des lésions oculaires. Si vous détectez une fuite, n'utilisez aucun objet susceptible de produire une flamme ou une étincelle. Aérez la pièce pendant plusieurs minutes.

Consignes de sécurité



- Pour éviter la formation d'un mélange gazair inflammable en cas de fuite du circuit de réfrigération, installez l'appareil dans une pièce dont le volume est adapté à la quantité de fluide frigorigène utilisée.
- Ne mettez jamais en service un appareil endommagé. En cas de doute, contactez votre revendeur.
- Prévoyez 1m³ pour 8 g de fluide R600a.
- Cette information est indiquée sur la plaque signalétique interne de l'appareil.
- Jetez l'emballage du produit en respectant les règles écologiques en vigueur.
- Débranchez l'appareil du secteur avant de remplacer les ampoules.
 - Dans le cas contraire, vous pourriez vous électrocuter.

CONSIGNES DE SÉCURITÉ IMPORTANTES



- N'installez pas l'appareil dans une pièce humide ou un endroit où il est susceptible d'entrer en contact avec l'eau.
 - Un défaut d'isolation des composants électriques pourrait entraîner une électrocution ou un incendie.
- N'installez pas l'appareil dans un endroit directement exposé au soleil ou à proximité d'une source de chaleur (cuisinière, radiateur, etc.).
- La pièce doit présenter une surface suffisamment grande pour l'installation du réfrigérateur.
 - Une mise à niveau incorrecte de l'appareil pourrait perturber le fonctionnement du système de refroidissement interne.
- Ne branchez pas cet appareil sur une multiprise. Le réfrigérateur doit toujours être branché sur une prise électrique individuelle délivrant une tension conforme à la valeur indiquée sur la plaque signalétique de l'appareil.
 - Ainsi, votre appareil fonctionnera dans les meilleures conditions et vous éviterez tout risque de surcharge des circuits électriques et d'incendie.
- Ne débranchez jamais l'appareil en tirant sur le cordon d'alimentation. Pour le débrancher correctement, tenez fermement la fiche d'alimentation et retirez-la de la prise secteur.
 - Un cordon endommagé peut être à l'origine d'un court-circuit, d'un incendie et/ou d'un choc électrique.
- Assurez-vous que la fiche n'est pas écrasée ou n'a pas été endommagée en installant la face arrière de votre appareil trop près du mur.
- Évitez de plier le cordon d'alimentation de manière excessive ou de le coincer sous un meuble lourd.
 - Vous pourriez provoquer un incendie.
- Tout cordon endommagé ou dénudé doit être immédiatement remplacé ou réparé par le fabricant ou par un technicien qualifié.
- N'utilisez jamais un cordon présentant des craquelures ou des signes d'usure.
- S'il est endommagé, faites-le immédiatement remplacer par le fabricant ou un technicien qualifié.
- Lorsque vous déplacez l'appareil, veillez à ne pas écraser ou endommager le cordon d'alimentation.
- Si vos mains sont mouillées, essuyez-les avant de raccorder l'appareil au secteur.
- Avant tout travail de nettoyage ou de réparation, débranchez l'appareil.
- Utilisez un chiffon sec pour nettoyer la fiche d'alimentation.
- Retirez la poussière et les corps étrangers des broches.
 - Une fiche mal entretenue peut provoquer un incendie.
- Si l'appareil est débranché, attendez quelques minutes avant de le rebrancher.
- Si la prise secteur est mal fixée au mur, ne branchez pas la fiche d'alimentation.
 - Vous risqueriez de vous électrocuter ou de provoquer un incendie.
- Une fois l'appareil installé, la prise d'alimentation doit être facilement accessible.



- L'appareil doit être mis à la terre.

- Cette opération a pour but d'empêcher toute dissipation de puissance ou toute électrocution engendrée par une fuite de courant.



- Ne reliez jamais la terre de l'appareil à une conduite de gaz, une ligne téléphonique ou une tige de paratonnerre.

- Une mise à la terre incorrecte peut créer un risque d'électrocution.

- Ne tentez pas de démonter ou de réparer l'appareil.
 - Vous pourriez déclencher un incendie, provoquer un dysfonctionnement et/ou vous blesser.
- Si vous détectez une odeur anormale ou de la fumée, débranchez immédiatement la prise d'alimentation et contactez le centre technique Samsung Electronics le plus proche.
- Veillez à ne pas obstruer les orifices de ventilation internes et externes.
- N'accélérez pas le processus de dégivrage à l'aide d'appareils ou de méthodes autres que ceux préconisés par le fabricant.
- N'endommagez pas le circuit de réfrigération.
- Ne placez pas et n'utilisez pas d'appareils électriques à l'intérieur du réfrigérateur/congélateur, sauf s'ils sont préconisés par le fabricant.
- Avant de remplacer l'ampoule, débranchez l'appareil du secteur.
- Si vous rencontrez des difficultés lors du remplacement de l'ampoule, contactez le centre technique.
- L'utilisation de cet appareil par des enfants ou des personnes non valides nécessite, de préférence, la présence d'une autre personne.
- Celle-ci s'assurera, par exemple, que les enfants ne jouent pas avec le réfrigérateur ou le congélateur.
- Ne laissez pas les enfants jouer avec la porte. Ils risqueraient de se blesser.
- Si vos mains sont mouillées, essuyez-les avant de toucher les parois internes du congélateur ou les produits qui y sont entreposés.
 - Des gelures pourraient se former.
- En cas d'inutilisation prolongée, débranchez la prise d'alimentation.
 - Un problème d'isolation pourrait engendrer un incendie.
- Évitez de poser des objets sur le réfrigérateur.
 - L'ouverture ou la fermeture de la porte pourrait provoquer la chute de ces objets susceptibles de vous blesser ou d'endommager l'appareil.

CAUTION SIGNS



ATTENTION

- Cet appareil a été conçu dans l'unique but de conserver des aliments dans un environnement domestique.
- Nous vous conseillons de respecter les délais de conservation indiqués. Reportez-vous aux instructions correspondantes.
- Afin d'éviter que les bouteilles ne tombent, il est conseillé de les regrouper entre elles.
- Ne placez pas de boissons gazeuses ou pétillantes dans le congélateur.
- Évitez d'entreposer une quantité trop importante d'aliments dans le réfrigérateur.
 - L'ouverture de la porte pourrait provoquer une chute de denrées ou de plats susceptibles de vous blesser ou d'endommager l'appareil.
- Ne placez pas de bouteilles ou de récipients en verre dans le congélateur.
 - Lorsque le contenu se congèle, le verre peut casser et provoquer des blessures.
- Ne vaporisez pas de gaz inflammable à proximité de l'appareil.
 - Vous pourriez provoquer une explosion ou un incendie.
- Évitez d'asperger directement de l'eau à l'intérieur ou à l'extérieur de l'appareil.
 - Vous pourriez vous électrocuter ou provoquer un incendie.
- N'entreposez pas de substances volatiles ou inflammables à l'intérieur de l'appareil.
 - Le stockage d'essence, de solvant, d'alcool, d'éther, de GPL ou d'un autre produit similaire pourrait provoquer une explosion.
- En cas d'inutilisation prolongée, veuillez vider le réfrigérateur et l'éteindre.
- Ne recongelez pas des produits alimentaires décongelés.
- N'entreposez pas de substances pharmaceutiques, d'équipements scientifiques ou de produits sensibles aux variations de température, dans le réfrigérateur.
 - Les produits nécessitant un contrôle de température rigoureux ne doivent pas être stockés dans cet appareil.
- Évitez de poser un récipient d'eau sur le réfrigérateur.
 - En cas d'éclaboussures, vous pourriez vous électrocuter ou provoquer un incendie.

Consignes de sécurité

CONSIGNES DE NETTOYAGE

- Ne passez pas vos doigts sous l'appareil.
 - Le rebord affilé pourrait vous blesser.
- N'introduisez jamais vos doigts ni aucun objet dans l'orifice du distributeur d'eau ou la conduite d'éjection de glace.
 - Vous pourriez vous blesser ou endommager le système de distribution.
- Pour nettoyer la fiche d'alimentation, utilisez un chiffon sec et retirez la poussière et les corps étrangers présents dans les broches.
 - Une fiche mal entretenue peut provoquer un incendie.
- Si l'appareil est débranché, attendez au moins 5 minutes avant de le rebrancher.

CONSIGNES DE MISE AU REBUT

- Avant de vous débarrasser de votre réfrigérateur, retirez les portes, les joints de portes et les mécanismes de fermeture afin d'éviter qu'un enfant ou un animal ne reste enfermé à l'intérieur de l'appareil.
- Laissez les clayettes en place pour empêcher les enfants de rentrer dans l'appareil.
- Selon le modèle, cet appareil peut utiliser du fluide frigorigène de type R600a ou R134a.

Pour connaître le type de fluide utilisé, consultez l'étiquette apposée sur le compresseur à l'arrière de l'appareil ou la plaque signalétique à l'intérieur du réfrigérateur. Si l'appareil contient un gaz inflammable (fluide frigorigène R600a), contactez les autorités locales pour connaître la procédure de mise au rebut adaptée.
- Cet appareil contient également une mousse isolante en cyclopentane. Les gaz contenus dans le matériau isolant doivent être éliminés selon une procédure spécifique. Contactez les autorités locales pour connaître la procédure de mise au rebut adaptée à ce type de produit. Avant la mise au rebut, vérifiez que les tuyaux situés à l'arrière de l'appareil sont en bon état. L'ouverture des tuyaux doit s'effectuer dans un lieu aéré.



ATTENTION

En cas de coupure d'alimentation, essayez de contacter votre fournisseur d'électricité pour connaître la durée approximative de la panne.

En cas de coupure de courant inférieure à 2 heures, la température de votre appareil restera inchangée.

Vous devez alors minimiser le nombre d'ouvertures de portes.

Si la coupure se prolonge au-delà de 24 heures, retirez tous les aliments congelés.

Si les portes sont équipées de verrous ou de serrures, conservez les clés hors de portée des enfants et tenez-les à l'écart de l'appareil.

Consignes de sécurité

CONSEILS SUPPLÉMENTAIRES



- Après l'installation, attendez 2 heures avant d'utiliser l'appareil.
- Afin de garantir des performances optimales :
 - Ne plaquez pas les aliments contre les orifices situés au fond de l'appareil. Vous risqueriez d'empêcher la circulation de l'air dans le congélateur.
 - Emballez les aliments correctement ou placez dans des récipients hermétiques avant de les mettre au réfrigérateur ou au congélateur.
 - Ne placez pas les aliments à congeler à côté d'aliments déjà congelés.
- Ne placez pas de boissons gazeuses ou pétillantes dans le congélateur.
- Respectez la fréquence de stockage maximale et les dates de péremption des produits congelés.
- Si vous vous absentez pendant moins de 3 semaines, il n'est pas nécessaire de débrancher l'appareil. Si vous vous absentez plus de 3 semaines, videz le réfrigérateur. Débranchez-le, nettoyez-le et essuyez-le.
- En cas de coupure de courant inférieure à 2 heures, la température de votre appareil restera inchangée. Vous devez alors minimiser le nombre d'ouvertures de portes. Si la coupure se prolonge au-delà de 24 heures, retirez tous les aliments congelés.
- Si une clé est fournie avec l'appareil, gardez-la hors de portée des enfants et tenez-la à l'écart de l'appareil.
- L'appareil peut fonctionner de manière irrégulière (décongélation éventuelle de son contenu ou température devenue trop élevée dans le congélateur) s'il est resté pendant une période prolongée au-dessous de la limite inférieure de la plage de températures pour laquelle il a été conçu.
- Évitez les denrées facilement périssables à basse température (les bananes ou les melons, par exemple).
- Veillez à replacer le bac à glaçons correctement afin d'obtenir des performances optimales.
- Votre appareil est équipé d'un système de dégivrage automatique. Par conséquent, aucun dégivrage manuel n'est requis.
- La hausse de température constatée durant le dégivrage est conforme aux normes ISO en vigueur. Toutefois, pour prévenir une augmentation excessive de la température des aliments congelés lors de la décongélation de l'appareil, alors emballez les aliments congelés dans plusieurs couches de papier (par ex. du papier journal).

Sommaire

INSTALLATION DE VOTRE RÉFRIGÉRATEUR SIDE-BY-SIDE

9

- 9 Préparation de l'installation
- 10 Démontage des portes du réfrigérateur
- 13 Montage des portes du réfrigérateur
- 16 Mise à niveau du réfrigérateur

INSTALLATION DE VOTRE RÉFRIGÉRATEUR SIDE-BY-SIDE

17

- 17 Réalisation de réglages mineurs sur les portes
- 18 Vérification de l'alimentation en eau
- 19 Installation de l'alimentation en eau

FONCTIONNEMENT DE VOTRE RÉFRIGÉRATEUR SIDE-BY-SIDE

23

- 23 Réglage de l'appareil
- 24 Fonctionnement du réfrigérateur
- 25 Afficheur numérique
- 26 Réglage de la température
- 27 Utilisation du distributeur d'eau et de glace
- 28 Clayettes et bacs
- 29 Rangement des aliments
- 31 Tiroir CoolSelect Zone™
- 33 Démontage des accessoires du congélateur
- 34 Démontage des accessoires du réfrigérateur
- 35 Nettoyage du réfrigérateur
- 37 Remplacement des ampoules
- 38 Remplacement du filtre à eau
- 39 Ouverture et fermeture des portes

DÉPANNAGE

40

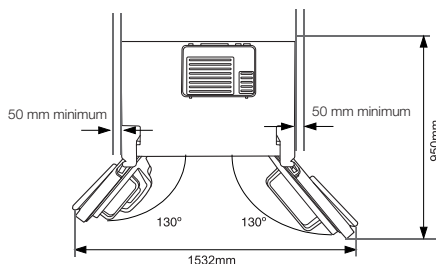
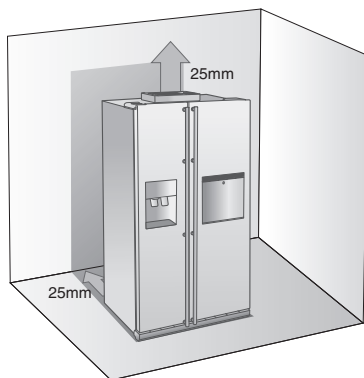
Installation de votre réfrigérateur Side-By-Side

PRÉPARATION DE L'INSTALLATION

Félicitations ! Vous venez d'acquérir un réfrigérateur Side-By-Side de Samsung. Nous espérons que ses fonctions innovantes répondront à toutes vos attentes.

Choix du lieu d'installation

- La pièce doit disposer d'une arrivée d'eau.
 - La pièce ne doit pas être exposée à la lumière du soleil.
 - Le sol de la pièce doit être parfaitement horizontal.
 - La pièce doit offrir un espace suffisant pour l'ouverture des portes du réfrigérateur.
 - La pièce doit présenter une surface plane suffisamment grande pour l'installation du réfrigérateur.
- Une mise à niveau incorrecte de l'appareil pourrait perturber le fonctionnement du système de refroidissement interne.
- Un espace minimum est requis. Voir les illustrations ci-dessous.



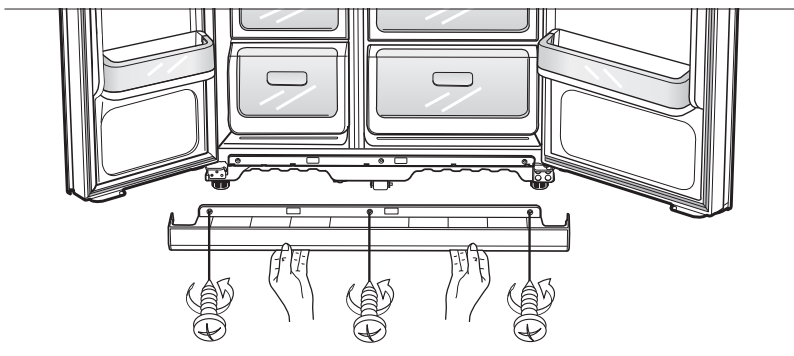
- Prévoyez un espace suffisant tout autour de l'appareil lors de son installation. Vous réduirez ainsi sa consommation électrique.
- N'installez pas l'appareil dans une pièce où la température est inférieure à 10°C.
- Débranchez la ligne d'arrivée d'eau AVANT de démonter la porte du congélateur. Voir la section "Débranchement de la ligne d'arrivée d'eau".

DEMONTAGE DES PORTES DU REFRIGERATEUR

Si nécessaire, vous pouvez démonter les portes du réfrigérateur pour faciliter son transport.

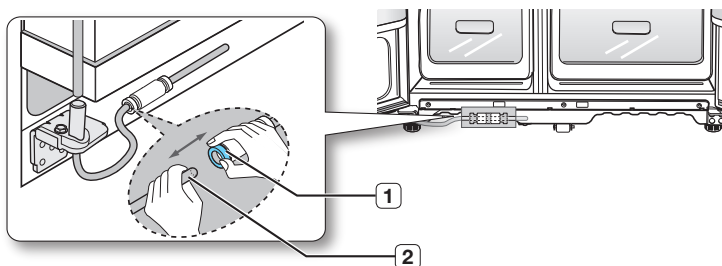
1. Démontage de la plinthe avant

Ouvrez les portes du congélateur et du réfrigérateur puis dévissez la plinthe.



Débranchement de la ligne d'arrivée d'eau

1. Appuyez sur la bague du raccord **1** et tirez la conduite d'arrivée d'eau **2** dans le sens opposé.



Ne coupez pas la conduite d'eau. Retirez-la délicatement du raccord.

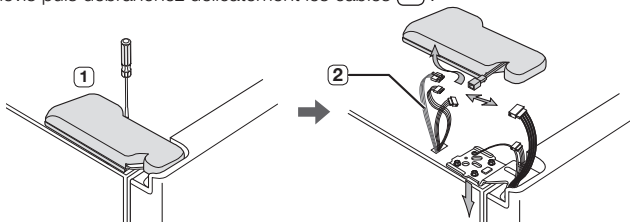
Installation de votre réfrigérateur Side-By-Side

2. Démontage de la porte du congélateur

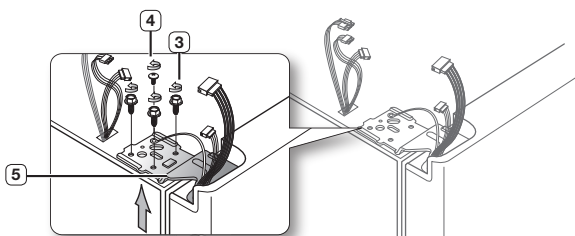
Veuillez vérifier les points ci-dessous.

- Soulevez la porte de façon parfaitement verticale afin de ne pas endommager les charnières.
- Veillez à ne pas pincer la conduite d'eau et le faisceau de câble de la porte.
- Posez les portes sur une surface protégée pour éviter de les rayer ou de les endommager.

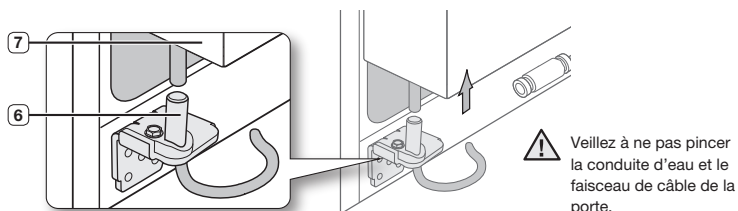
1. Fermez la porte du congélateur, retirez le capot de la charnière supérieure **1** à l'aide d'un tournevis puis débranchez délicatement les câbles **2**.



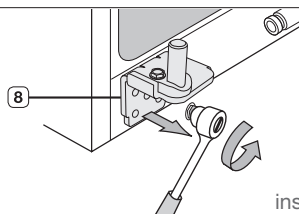
2. Retirez les vis **3** de la charnière et la vis de terre **4** puis démontez la charnière supérieure **5**. Veillez à maintenir fermement la porte lorsque vous la démontez.



3. Dégagez la porte de la charnière inférieure **6** en la soulevant verticalement **7**.

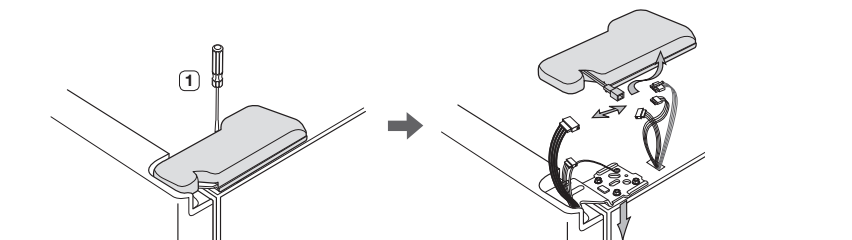


4. Retirez la charnière inférieure **8** à l'aide d'une clé hexagonale.

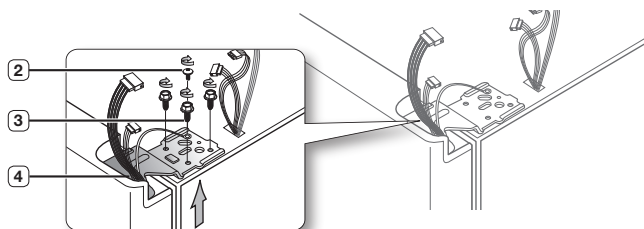


Démontage de la porte du réfrigérateur

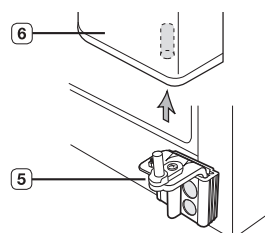
1. Fermez la porte et retirez le capot de la charnière supérieure **1** à l'aide d'un tournevis.



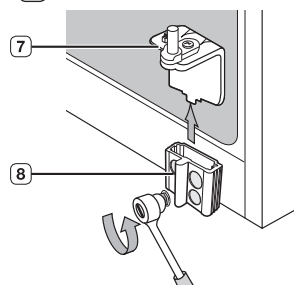
2. Retirez les vis **2** de la charnière et la vis de terre **3** puis démontez la charnière supérieure **4**.
Veillez à maintenir fermement la porte lorsque vous la démontez.



3. Dégagez la porte de la charnière inférieure **5** en la soulevant verticalement **6**.



4. Retirez délicatement la charnière inférieure **7** de son support **8**.



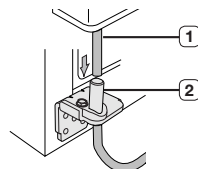
Installation de votre réfrigérateur Side-By-Side

MONTAGE DES PORTES DU REFRIGERATEUR

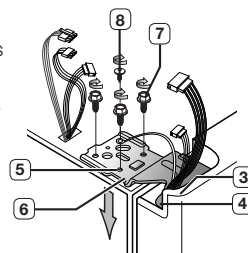
Une fois le réfrigérateur correctement installé, remettez les portes en place.

Montage de la porte du congélateur

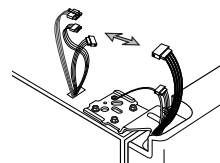
1. Remettez la porte du congélateur en place en insérant la conduite **1** dans l'angle inférieur de la porte puis dans l'orifice de la charnière inférieure **2**. Tirez délicatement la conduite vers le bas afin qu'elle soit parfaitement tendue.



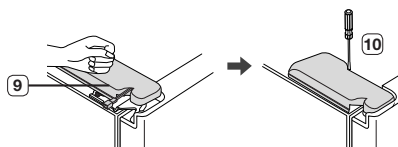
2. Insérez la tige **3** de la charnière supérieure dans l'orifice de l'angle de la porte du congélateur **4**. Assurez-vous que les trous de la charnière supérieure **5** et de l'armoire **6** sont alignés. Remettez les vis de la charnière **7** et la vis de terre **8** en place.



3. Rebranchez les câbles.

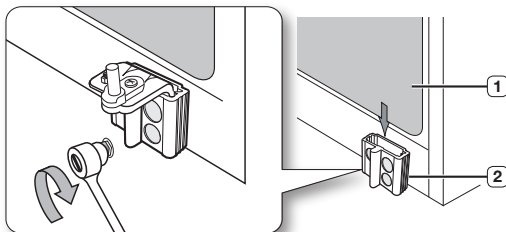


4. Remettez le capot **9** en place sur la charnière supérieure **10** et vissez-le.

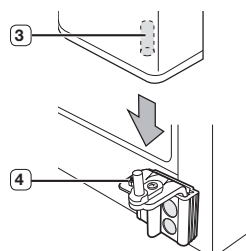


Montage de la porte du réfrigérateur

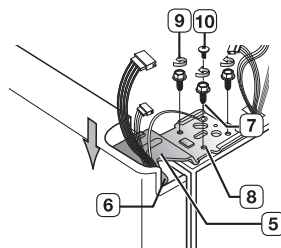
1. Insérez la charnière inférieure **1** dans son support **2**.



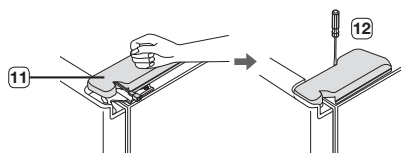
2. Enclenchez la porte du réfrigérateur **3** sur la charnière inférieure **4**.



3. Insérez la tige **5** de la charnière supérieure dans l'orifice de la charnière **6**. Assurez-vous que les trous de la charnière supérieure **7** et de l'armoire **8** sont alignés. Remettez les vis de la charnière **9** et la vis de terre **10** en place.



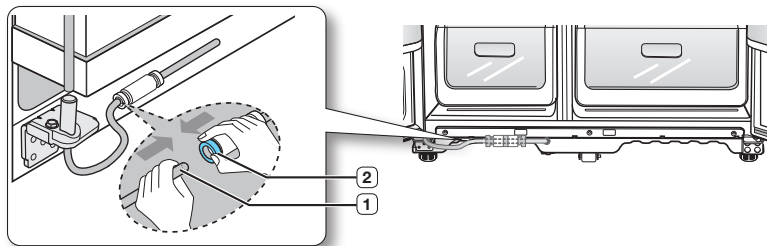
4. Remettez le capot **11** en place sur la charnière supérieure **12** et vissez-le.





Installation de votre réfrigérateur Side-By-Side

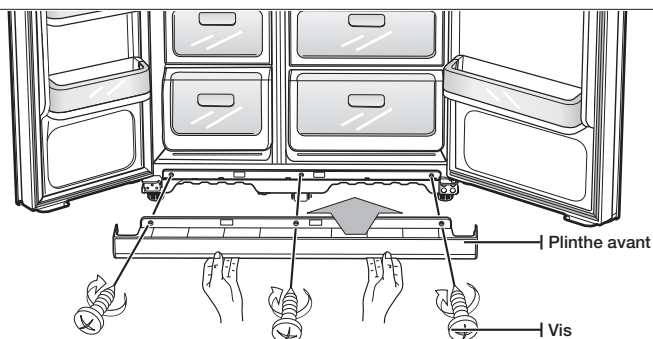
Montage de la ligne d'arrivée d'eau

1. Insérez la conduite **1** dans le raccord **2**.



Montage de la plinthe avant

-  Avant de fixer la plinthe, assurez-vous que le raccord ne présente aucune fuite.
 Vissez la plinthe, comme indiqué dans l'illustration.



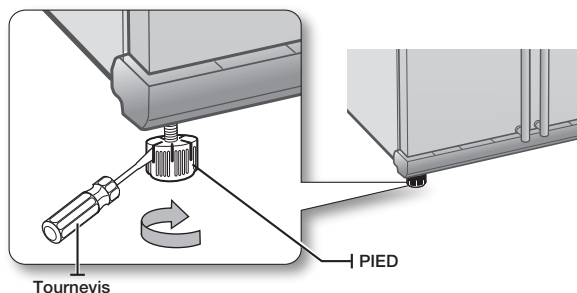
MISE À NIVEAU DU RÉFRIGÉRATEUR

Une fois les portes installées, vous devez vous assurer que le réfrigérateur est parfaitement de niveau avant de procéder aux derniers réglages. Si le réfrigérateur n'est pas de niveau, les portes ne pourront pas être correctement ajustées.

 La façade du réfrigérateur peut également être ajustée.

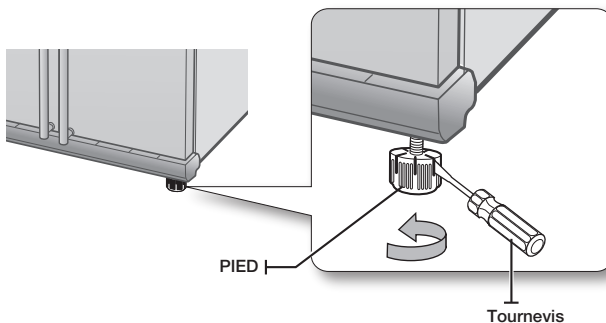
La porte du congélateur est plus basse que celle du réfrigérateur

Insérez un tournevis à lame plate dans l'encoche de la Patte, tournez-le dans le sens des aiguilles d'une montre ou à l'inverse pour niveler le congélateur.



La porte du congélateur est plus haute que celle du réfrigérateur

Insérez un tournevis à lame plate dans l'encoche de la Patte, tournez-le dans le sens des aiguilles d'une montre ou à l'inverse pour niveler le réfrigérateur.

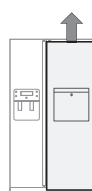
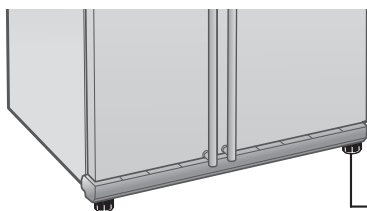


 Si vous devez effectuer des réglages précis, reportez-vous à la section suivante.

Installation de votre réfrigérateur Side-By-Side

RÉALISATION DE RÉGLAGES MINEURS SUR LES PORTES

Avant toute chose, vérifiez que le réfrigérateur est de niveau. Si nécessaire, reportez-vous à la section précédente.

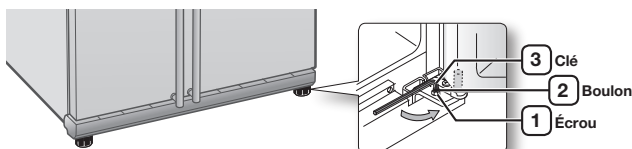


La porte du congélateur est plus haute que celle du réfrigérateur

Système de réglage

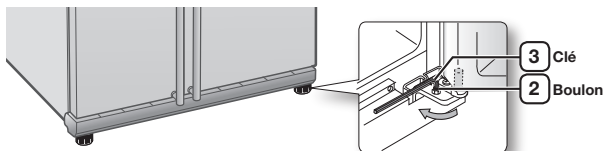
La procédure de réglage est valable pour les deux cas. Ouvrez les portes et réglez-les l'une après l'autre, comme indiqué ci-dessous :

1. Dévissez l'écrou **1** de la charnière inférieure jusqu'à ce qu'il atteigne l'extrémité du boulon **2**.



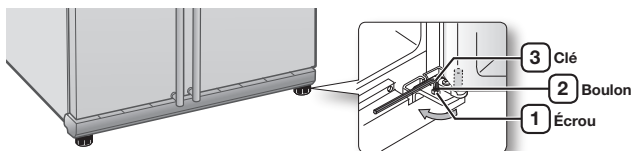
- ☞ Quand vous déverrouillez l'écrou **1**, assurez-vous d'utiliser la clé Allen fournie **3** pour desserrer le verrou **2** dans le sens inverse des aiguilles d'une montre.

2. Réglez la hauteur des portes en faisant pivoter le boulon **2** vers la gauche ↶ ou la droite ↷.



- ☞ Si vous pivotez le boulon vers la gauche ↶, la porte monte.

3. Une fois les réglages effectués, faites pivoter l'écrou **1** vers la gauche jusqu'à ce qu'il arrive en butée sur le boulon. Serrez le boulon à l'aide de la clé **3** pour bloquer le boulon **1**.




 Si l'écrou n'est pas correctement bloqué, le boulon risque de se desserrer.

CONTROLE DE L'ARRIVÉE D'EAU DU DISTRIBUTEUR (EN OPTION)

Votre nouveau réfrigérateur Samsung est équipé d'un distributeur d'eau. Par mesure d'hygiène, les particules étrangères sont retenues par un filtre à eau. Cependant, ce filtre ne stérilise pas l'eau et ne détruit pas les micro-organismes. Vous devez alors vous procurer un système de purification d'eau.

Pour garantir le fonctionnement de la fabrique de glace, une pression d'eau de 138 à 862 Kpa est nécessaire. Cette pression permet de remplir un gobelet de 170 cc en 10 secondes. Si la pression d'eau est insuffisante (inférieure à 138 Kpa), vous devez installer une pompe de surpression. Assurez-vous que le réservoir d'eau se remplit correctement.

Pour ce faire, actionnez le levier du distributeur jusqu'à ce que l'eau s'écoule.

 Les kits d'installation de l'arrivée d'eau sont inclus avec l'appareil. Vous les trouverez dans le compartiment congélation.

INSTALLATION DE L'ALIMENTATION EN EAU

Pour le modèle intérieur

Composants pour l'installation des tuyaux d'arrivée d'eau.



1 Fixations et vis des tuyaux d'eau



2 Joints des tuyaux



3 Arrivée d'eau



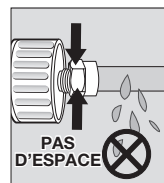
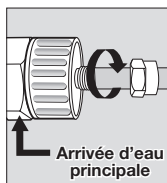
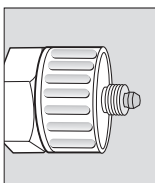
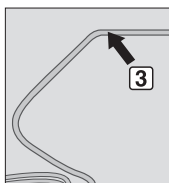
4 Filtre à eau

Branchement de l'arrivée d'eau

1. Tout d'abord, fermez le réseau principal de distribution d'eau.
2. Repérez la conduite d'eau potable froide la plus proche.
3. Suivez les instructions d'installation de l'arrivée d'eau.

ATTENTION

Le tuyau d'eau doit être raccordé sur une conduite d'eau froide. Si vous le raccordez au tuyau d'eau chaude, cela peut causer un dysfonctionnement du purificateur.

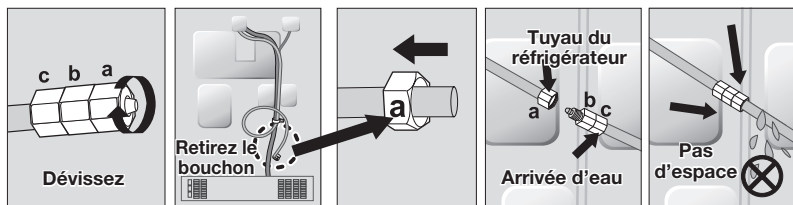


4. Après avoir connecté le réseau de distribution d'eau au filtre d'eau, réactivez votre distributeur principal d'eau et laissez couler 1L environ pour filtrer et amorcer le filtre d'eau.

Installation de votre réfrigérateur Side-By-Side

Raccordement du tuyau d'arrivée d'eau sur le réfrigérateur

1. Démontez le tuyau d'arrivée d'eau, retirez le bouchon et mettez l'écrou de serrage en place.
2. Raccordez le tuyau du réfrigérateur au kit d'installation de l'arrivée d'eau fourni.
3. Vissez l'écrou sur le raccord. Les deux éléments doivent être correctement serrés.
4. Ouvrez l'arrivée d'eau et vérifiez la présence de fuites.

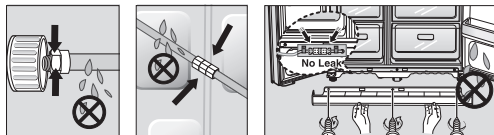


- Raccordez le réfrigérateur à une arrivée d'eau potable uniquement.
Pour réparer ou démonter l'arrivée d'eau, découpez le tube sur 6.5 mm afin que celui-ci s'ajuste parfaitement et ne présente aucune fuite.



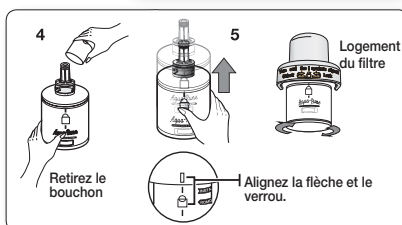
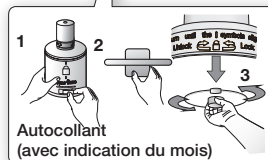
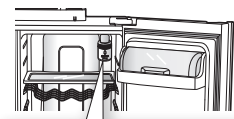
DANGER Avant toute utilisation, vous devez vérifier les éventuelles fuites dans ces zones

- La garantie Samsung ne couvre pas l'INSTALLATION DE LA LIGNE D'ALIMENTATION EN EAU.
- Cette opération reste à la charge du client, à moins que le coût de celle-ci ne soit inclus dans le prix de vente.
- Pour effectuer cette installation, veuillez faire appel à un plombier ou à un installateur qualifié.
- En cas de fuites dues à une installation incorrecte, veuillez contacter votre installateur.



Installation du filtre à eau

1. Retirez le filtre à eau de son compartiment et collez l'étiquette de remplacement sur le filtre, comme indiqué dans l'illustration.
2. Comptez six mois à partir de la date actuelle et collez l'étiquette correspondante sur le filtre. Par exemple, si vous installez le filtre en mars, placez l'étiquette "SEP" pour vous rappeler de le changer en septembre. Ainsi, vous pourrez vérifier à tout moment s'il est temps de remplacer le filtre. En principe, la durée de vie d'un filtre est de 6 mois.
3. Dévissez le bouchon. Conservez-le en lieu sûr si vous ne souhaitez pas utiliser de filtre.
4. Retirez le bouchon de protection du filtre et emboîtez le filtre dans son logement.
5. Faites pivoter le filtre à 90° vers la gauche jusqu'à ce que le verrou et la flèche soient alignés. Assurez-vous que ces dessins soient correctement alignés. Ne serrez pas trop le filtre.

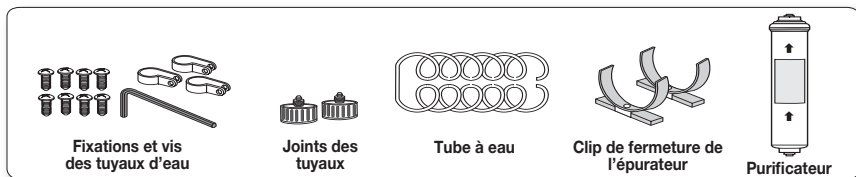


- Si votre modèle inclue la cave à vins, vous devez l'enlever avant l'installation des filtres d'eau.

INSTALLATION DU DISTRIBUTEUR D'EAU

Pour le modèle extérieur

Composants pour l'installation des tuyaux d'arrivée d'eau.



Connectez la conduite d'eau au coupleur et au robinet

1. Fermez le robinet d'eau principal
2. Connectez le coupleur « A » au robinet

NOTE SUR LA GARANTIE

L'installation de cette ligne d'eau n'est pas couverte par la garantie du fabricant du réfrigérateur/ congélateur ou de l'appareil à glaçons. Suivez soigneusement ces instructions afin de minimiser le risque d'une grave fuite d'eau.

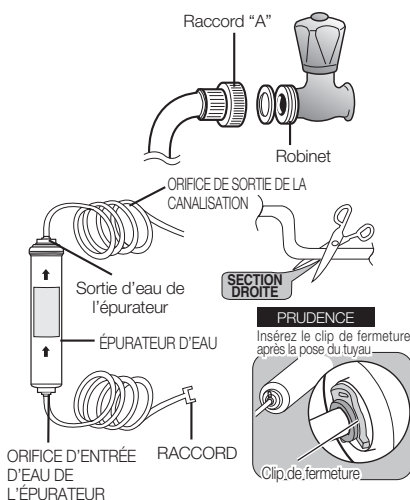
REMARQUE :

Si le raccord ne s'adapte pas sur le robinet, adressez-vous au service après-vente le plus proche pour vous procurer les raccords adéquats.

Choix de l'emplacement où vous souhaitez installer le purificateur (modèle avec purificateur)

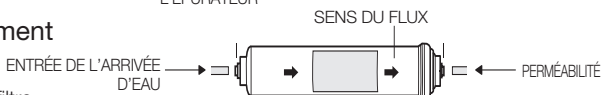
- Si vous souhaitez relier l'entrée et la sortie d'eau du purificateur pendant l'installation de celui-ci, reportez-vous à la figure de référence ci-contre.
- Mesurez la distance entre le purificateur et le robinet d'eau froide. Coupez le tuyau relié au purificateur de façon à obtenir la longueur nécessaire.

ATTENTION
Le tuyau d'eau doit être raccordé sur une conduite d'eau froide. Si vous le raccordez au tuyau d'eau chaude, cela peut causer un dysfonctionnement du purificateur.



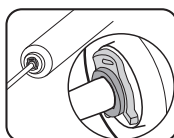
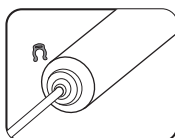
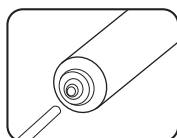
Procédure de remplacement

1. Coupez l'arrivée d'eau
2. Marquez le sens du flux sur le filtre
3. Insérez le tuyau d'arrivée d'eau dans l'entrée du filtre jusqu'au bout.



Note : veuillez vous assurer que la coupe est bien droite et non pas oblique, autrement vous aurez des fuites.

4. Une fois le tuyau inséré, serrer fermement les clips Les clips fixent le tuyau

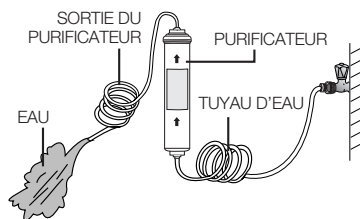


5. Ouvrez l'arrivée d'eau et contrôlez la présence de fuites En cas de fuites, répétez les étapes 1, 2, 3, 4. Si les fuites persistent, cessez d'utiliser le produit et contactez votre revendeur.
6. Rincez le filtre pendant au moins 5 minutes avant de l'utiliser.

Installation de votre réfrigérateur Side-By-Side

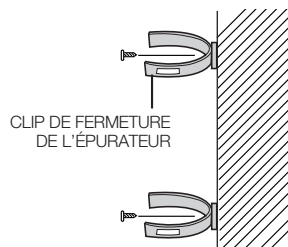
Élimination des résidus éventuels dans le purificateur (modèle avec purificateur)

- Ouvrez le robinet d'eau principal et vérifiez que l'eau coule par le tuyau d'eau à l'entrée du purificateur.
- Si l'eau ne coule pas par le tuyau, vérifiez que le robinet est bien ouvert.
- Laissez le robinet ouvert jusqu'à ce que de l'eau propre en sorte et que tout résidu ayant pu s'accumuler pendant la fabrication soit évacué.



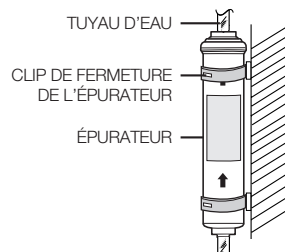
Fixation du clip de fermeture de l'épurateur

- Tenez le clip de fermeture de l'épurateur dans la position appropriée (sous l'évier par ex.) et fixez-le solidement en place avec les vis.



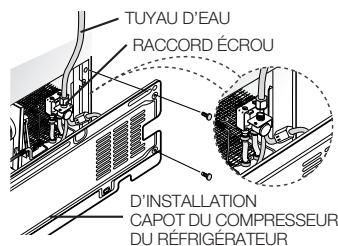
Fixation du purificateur

- Fixez le purificateur dans sa position, comme illustré sur la figure ci-contre.



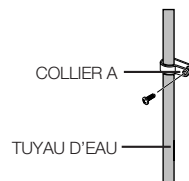
Raccordement du tuyau d'arrivée d'eau sur le réfrigérateur

- Retirez le capot du compresseur à l'arrière du réfrigérateur.
- Raccordez le tuyau d'arrivée d'eau sur la soupape, comme illustré sur la figure.
- Une fois raccordé, vérifiez qu'il n'existe aucune fuite.
- Dans le cas contraire, recommencez le raccordement.
- Remontez le capot du compresseur du réfrigérateur.




Fixation du tuyau d'eau

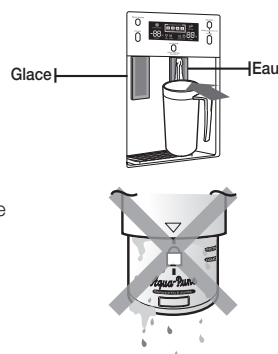
- À l'aide des colliers "A", fixez le tuyau sur la face arrière du réfrigérateur.
- Une fois le tuyau d'eau fixé, assurez-vous qu'il n'est pas trop plié, ni pincé ou écrasé.



Purge du système d'alimentation en eau après installation du filtre

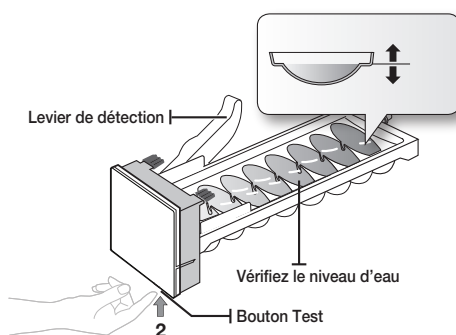
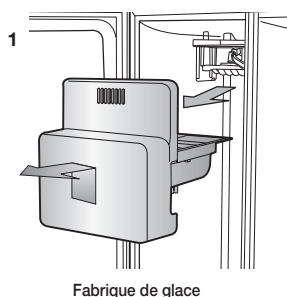
1. Ouvrez l'alimentation en eau principale et fermez le robinet d'arrivée d'eau.
2. Laissez couler l'eau du distributeur jusqu'à ce que celle-ci devienne parfaitement claire (approx. 1L). Cette opération permet de nettoyer le circuit d'alimentation en eau et d'en évacuer l'air.
3. Répétez cette opération autant de fois que nécessaire.
4. Ouvrez la porte du réfrigérateur et assurez-vous que le filtre ne présente aucune fuite.

 Une fois le filtre remplacé, il est possible que l'eau sorte brièvement par à-coups du distributeur. Ce phénomène est dû à la présence de bulles d'air dans le circuit. En principe, ceci ne doit pas perturber le fonctionnement du distributeur.



Vérification du niveau d'eau dans le bac à glaçons. (EN OPTION)

1. Soulevez la fabrique de glace et retirez-la délicatement du congélateur.
 2. Si vous appuyez sur le bouton Test, le bac à glaçons se remplit d'eau. Vérifiez que le niveau d'eau est correct (voir l'illustration ci-dessous).
- Si le niveau est trop bas, les glaçons seront trop petits. Ceci est dû à un problème de pression d'eau insuffisante. Le réfrigérateur n'est pas en cause.



Fonctionnement de votre réfrigérateur Side-By-Side

RÉGLAGE DE L'APPAREIL

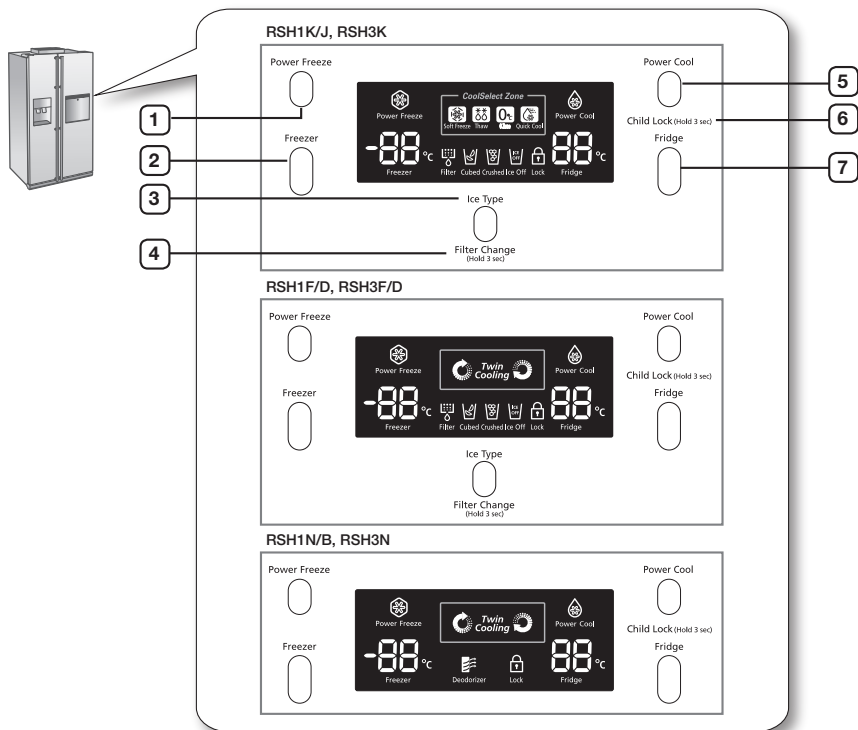
Maintenant que votre nouveau réfrigérateur est en place, vous pouvez procéder au réglage de celui-ci et découvrir toutes ses fonctions.

Lorsque vous aurez suivi toutes les étapes cidessous, votre réfrigérateur devrait être entièrement opérationnel. Si ce n'est pas le cas, vérifiez l'alimentation électrique ou consultez la section Dépannage de ce mode d'emploi. Pour plus d'informations, contactez le service après-vente de votre revendeur Samsung.

1. Installez le réfrigérateur dans une pièce appropriée, en prévoyant suffisamment d'espace tout autour de l'appareil. Reportezvous aux instructions d'installation.
2. Après avoir raccordé le réfrigérateur au secteur, assurez-vous que les ampoules s'allument à l'ouverture des portes.
3. Sélectionnez la température la plus basse et patientez une heure.
Le congélateur doit être légèrement réfrigéré et le moteur doit tourner régulièrement en produisant un léger bourdonnement.
4. Plusieurs heures sont nécessaires à l'appareil pour atteindre sa température de fonctionnement normal. Lorsque la température est suffisamment basse, vous pouvez ranger vos aliments et vos boissons dans le réfrigérateur.

FONCTIONNEMENT DU RÉFRIGÉRATEUR

PANNEAU DE COMMANDE



1	CONGÉLATION RAPIDE	Permet de congeler rapidement les aliments placés dans le congélateur. Cette fonction est utile pour congeler rapidement des denrées périssables ou abaisser la température du congélateur si celle-ci est trop élevée (si vous avez laissé la porte ouverte, par exemple).
2	TEMPÉRATURE DU FREEZER	Appuyez sur la touche Freezer pour régler la température du congélateur. Celle-ci peut être comprise entre -14°C et -25°C.
3	FABRICATION DE GLACE	Permet de lancer la fabrication de glaçons ou de glace pilée, ou de l'arrêter.
4	REMPLACEMENT DU FILTRE	Lorsque vous remplacez le filtre, maintenez cette touche enfoncée pendant 3 secondes pour remettre le système à zéro.
5	POWER COOL	Appuyez sur ce bouton pour réajuster rapidement le réfrigérateur à la température réglée. Appuyez à nouveau sur ce bouton afin d'annuler le mode Power Cool.
6	VERROUILLAGE ENFANTS	En appuyant simultanément sur les touches Power cool et FRIGO pendant 3 secondes, toutes les touches seront bloquées. Le levier du distributeur d'eau et le levier des glaçons ne fonctionneront pas non plus. Pour annuler cette fonction, appuyez de nouveau sur ces 2 touches pendant 3 secondes.
7	TEMPÉRATURE DU RÉFRIGÉRATEUR	Appuyez sur la touche Fridge pour régler la température du réfrigérateur. Celle-ci peut être comprise entre 1°C et 7°C.

Fonctionnement de votre réfrigérateur Side-By-Side

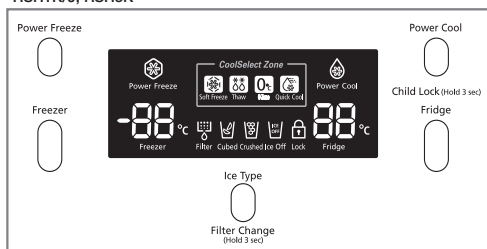
AFFICHEUR NUMÉRIQUE

La valeur numérique de la partie supérieure correspond à la température du congélateur.

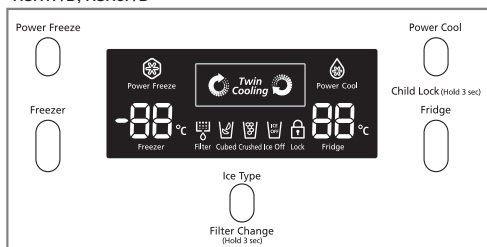
La valeur numérique de la partie inférieure correspond à la température du réfrigérateur.

Les indications "Quick Cool", "Thaw", "Soft Freeze" et "0 Zone" indiquent la fonction sélectionnée pour le tiroir CoolSelect Zone™.

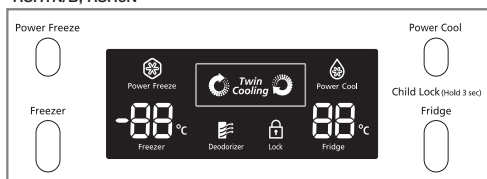
RSH1K/J, RSH3K



RSH1F/D, RSH3F/D




RSH1N/B, RSH3N



Power Freeze (congélation rapide)

Cette icône apparaît lorsque vous activez la fonction Power Freeze. La fonction Power Freeze permet d'accélérer la production de glace. Pour ce faire, appuyez sur la touche Power Freeze. Pour désactiver la fonction Power Freeze, appuyez une nouvelle fois sur la touche.

 Cette fonction entraîne une surconsommation électrique de l'appareil. Désactivez-la lorsque vous n'en avez plus besoin. Le congélateur retrouve alors sa température d'origine. Si vous devez congeler une grande quantité de denrées alimentaires, réglez la température du congélateur au niveau le plus froid, puis appuyez sur la touche Power Freeze.

Filtre à eau

Ce voyant s'allume lorsque vous devez remplacer le filtre. Le remplacement du filtre doit s'effectuer tous les 6 mois environ.

Après avoir remplacé le filtre (voir page 38 pour les instructions), maintenez la touche **Ice Type** enfoncée pendant 3 secondes pour que le voyant s'éteigne. Ce voyant se rallumera au bout de 6 mois lorsque vous devrez remplacer le filtre.

Si vous n'utilisez pas le filtre à eau, appuyez sur la touche **Ice Type** pendant plus de 5 secondes. Le voyant du filtre et l'indication Filter Change s'éteignent.

Verrouillage enfants

Cette icône s'allumera lorsque vous activez la fonction en appuyant simultanément sur les touches Power cool et FRIGO pendant 3 secondes. Appuyez de nouveau sur ces deux touches pendant 3 secondes pour remettre en fonction.

Ce bouton a un autre effet. Lorsque vous appuyez dessus pendant 3 secondes [le voyant s'allume alors], la résistance de régulation de la condensation cesse de fonctionner. Si de la condensation se forme autour du capot du distributeur de glace et d'eau ou du compartiment à boissons externe, appuyez de nouveau sur ce bouton pendant 3 secondes. Le voyant s'éteint, la régulation de la condensation reprend et les fonctions de réglage sont déverrouillées.

Glaçons, glace pilée et arrêt de la fabrique de glace

Utilisez le panneau de commande pour lancer la production de glaçons ou de glace pilée. Si vous ne souhaitez pas utiliser le distributeur de glace, arrêtez la fabrique de glace pour éviter toute consommation inutile d'eau et d'électricité. Le voyant Ice type indique le type de glace produite.



RÉGLAGE DE LA TEMPÉRATURE


RÉGLAGE DE LA TEMPÉRATURE DU CONGÉLATEUR

Vous pouvez sélectionner une température comprise entre -14°C et -25°C. Appuyez sur la touche FREEZER jusqu'à ce que la température désirée s'affiche. Notez que certains aliments, tels que les glaces, peuvent commencer à fondre à partir de -16°C. Chaque pression sur la touche permet de régler la température entre -14°C et -25°C. Lorsque la température de -14°C est sélectionnée, toute pression sur la touche permet de repasser à la température de -25°C.

Une fois le réglage effectué, la température du congélateur s'affiche au bout de cinq secondes. Cette valeur changera progressivement jusqu'à ce que la température sélectionnée soit atteinte.

RÉGLAGE DE LA TEMPÉRATURE DU RÉFRIGÉRATEUR

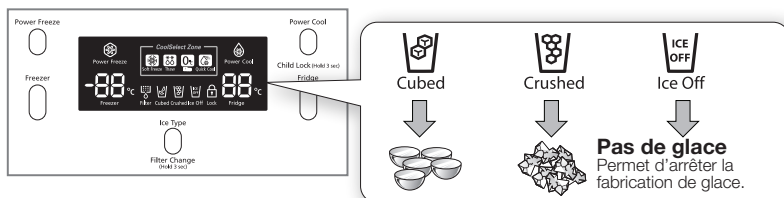
Vous pouvez sélectionner une température comprise entre 7°C et 1°C. Appuyez sur la touche **Fridge** jusqu'à ce que la température désirée s'affiche. La température se règle de la même façon que pour le congélateur. La température se règle de la même façon que pour le congélateur. Appuyez sur la touche **Fridge** pour régler la température du réfrigérateur. Une fois le réglage effectué, la température du réfrigérateur va changer progressivement jusqu'à ce que la valeur sélectionnée soit atteinte. La température est indiquée sur l'afficheur numérique.


 L'ouverture fréquente des portes ou la présence d'aliments tièdes ou chauds dans l'appareil peut entraîner une hausse de la température à l'intérieur du congélateur ou du réfrigérateur. Dans ce cas, l'afficheur numérique clignote. L'afficheur s'arrête de clignoter dès que le congélateur et le réfrigérateur retrouvent leur température d'origine. Si ce n'est pas le cas, vous devrez réinitialiser le réfrigérateur. Débranchez l'appareil, puis rebranchez-le au bout de 10 minutes.

Fonctionnement de votre réfrigérateur Side-By-Side

UTILISATION DU DISTRIBUTEUR D'EAU ET DE GLACE

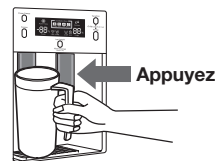
Appuyez sur la touche **Ice Type** pour sélectionner le type de glace désiré.



 Initialement, la glace est produite sous forme de glaçons. La glace pilée est obtenue par broyage de ces glaçons dans la fabrique de glace.

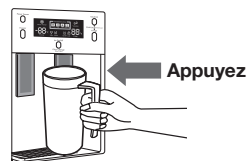
Distributeur de glace

Placez un verre sous le distributeur et appuyez délicatement sur la manette. Placez correctement le verre sous le distributeur pour éviter toute projection de glace.



Distributeur d'eau

Placez un verre sous le distributeur et appuyez délicatement sur la manette. Placez correctement le verre sous le distributeur pour éviter toute projection d'eau.



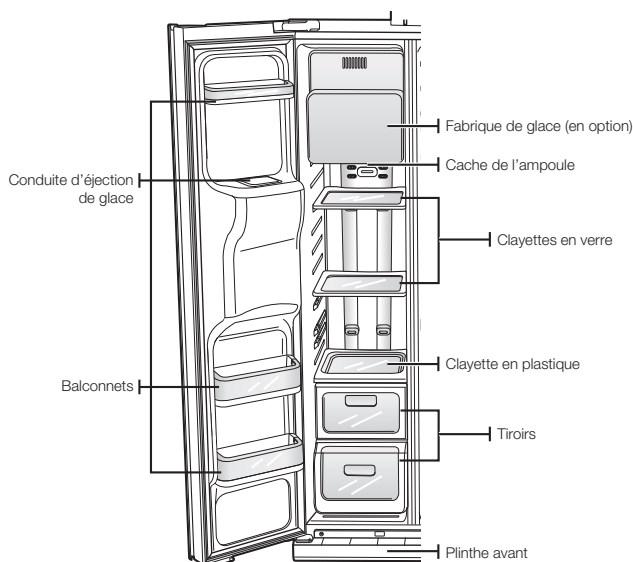
- N'introduisez jamais vos doigts, vos mains ni aucun autre objet dans la réserve ou le bac à glace.
 - Vous pourriez vous blesser ou endommager le système de distribution.
- N'introduisez jamais vos doigts ni aucun objet dans l'orifice du distributeur d'eau.
 - Vous risqueriez de vous blesser.
- Utilisez uniquement la fabrique de glace fournie avec le réfrigérateur.
- Le raccordement à une arrivée d'eau doit être effectué par un technicien qualifié. Utilisez uniquement une arrivée d'eau potable.
- Pour faire marcher correctement la machine à glaçons, il vous faut une pression d'eau de 138 ~ 862 Kpa.



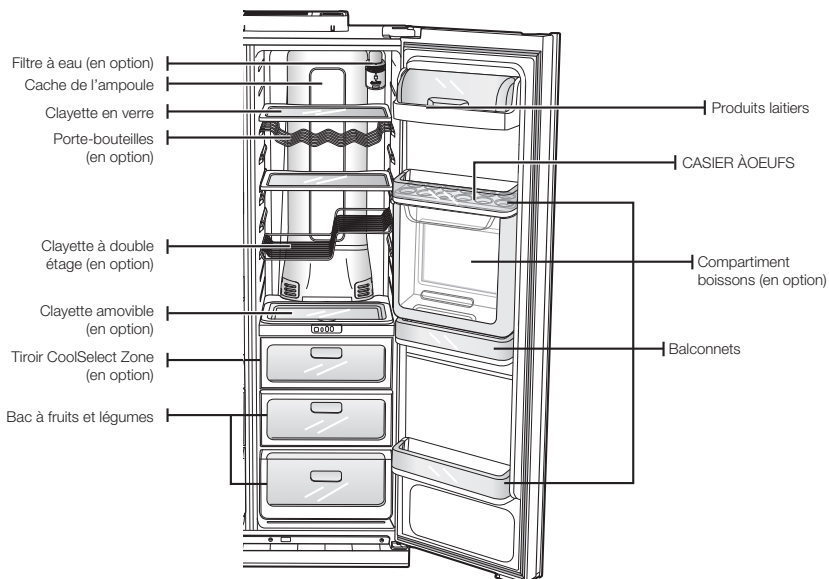
- Si vous n'utilisez pas le distributeur d'eau et de glace pendant une période prolongée, fermez le robinet d'arrivée d'eau.
 - Vous éviterez ainsi tout risque de fuite.
- Essuyez toute trace d'humidité à l'intérieur de l'appareil et laissez les portes ouvertes.
 - Vous éviterez ainsi l'apparition d'odeurs et de moisissures.

CLAYETTES ET BACS

Congélateur



Réfrigérateur





Fonctionnement de votre réfrigérateur Side-By-Side

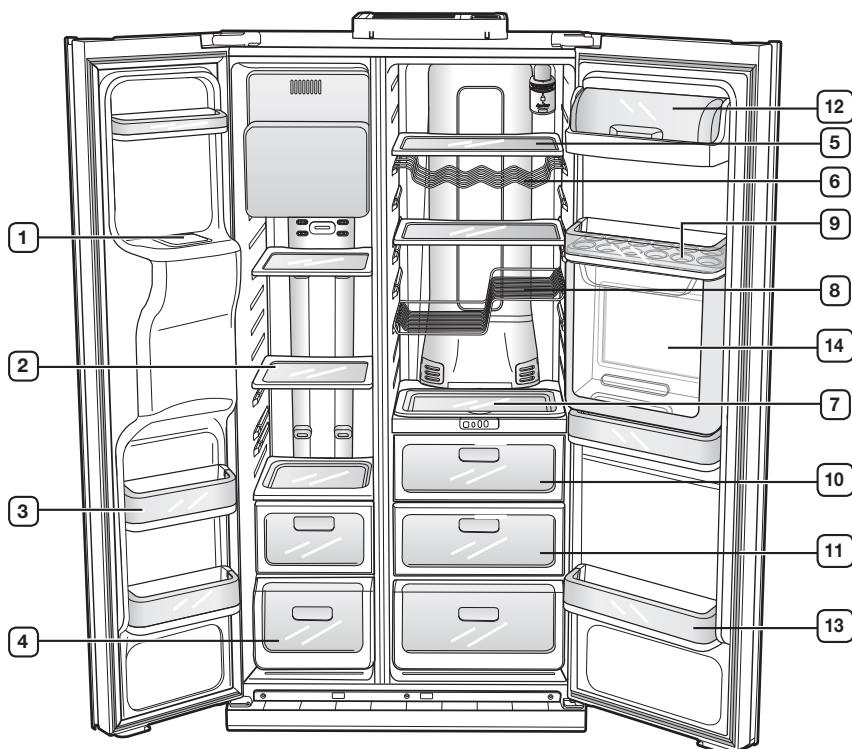
RANGEMENT DES ALIMENTS

Rangement des aliments dans le congélateur





Votre nouveau réfrigérateur Side-By-Side de Samsung dispose de nombreux espaces de rangement et de multiples fonctions. Différents compartiments sont prévus afin que vos aliments conservent toute leur fraîcheur plus longtemps. Afin d'éviter la propagation des odeurs, n'oubliez pas de placer vos aliments dans des emballages aussi hermétiques que possible.

 Pour disposer d'un espace supplémentaire, vous pouvez retirer les tiroirs supérieurs du congélateur. Le volume de rangement du congélateur est calculé sans ces tiroirs.

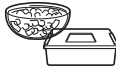


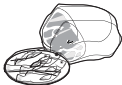

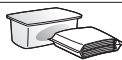


 **ATTENTION** Si l'appareil dispose d'un tiroir Cool Select Zone, n'utilisez pas les rails de celui-ci pour installer une clayette. Celle-ci pourrait endommager le capot du mini-bar.



Rangement des aliments dans le congélateur

1 CONDUITE D'ÉJECTION DE GLACE		N'introduisez jamais vos doigts, vos mains ni aucun autre objet dans la conduite d'éjection ou le bac à glace. Vous pourriez vous blesser ou endommager le système de distribution.
2 CLAYETTES		Permettent de ranger tous types d'aliments. 
3 BALCONNETS		Permet de ranger des petits aliments emballés. 
4 TIROIRS		Permettent de ranger de la viande ou des aliments secs. Les aliments doivent être correctement emballés ou rangés dans des récipients hermétiques. 

Rangement des aliments dans le réfrigérateur

5 CLAYETTES		En principe incassables. Permettent de ranger tous types d'aliments et de boissons. Les marques circulaires pouvant apparaître sur les clayettes sont normales. Vous pouvez les faire disparaître à l'aide d'un chiffon humide. 
6 PORTE-BOUTEILLES (EN OPTION)		Permet de ranger des bouteilles de vin, afin que celui-ci conserve toute sa saveur.
7 CLAYETTE AMOVIBLE (EN OPTION)		Permet de déplacer les aliments stockés très facilement. Permet de ranger les aliments ou boissons que vous déplacez souvent.
8 CLAYETTE À DOUBLE ÉTAGE (EN OPTION)		Permet d'optimiser l'espace de rangement. Permet de ranger des bouteilles de vin ou des briques de lait de 2 litres. 
9 CASIER À OEUFS		Permet de ranger les oeufs. Pour faciliter l'accès, placez le CASIER À OEUFS sur la clayette. 
10 TIROIR COOLSELECT ZONE (EN OPTION)		Permet de préserver le goût et la fraîcheur des aliments. Vous pouvez y conserver du fromage, de la viande, de la volaille, du poisson et les aliments que vous consommez régulièrement. 
11 BAC À FRUITS ET LÉGUMES		Permet aux fruits et aux légumes de conserver toute leur fraîcheur. Un système électronique contrôle en permanence le taux d'humidité à l'intérieur du bac. 
12 PRODUITS LAITIERS		Permettent de conserver les produits laitiers (beurre, margarine, yaourts, crème). 
13 BALCONNETS		Permet de conserver les aliments volumineux (briques de lait, bouteilles et autres récipients). 
14 COMPARTIMENT BOISSONS (EN OPTION)		Permet de stocker des articles que vous consommez souvent comme des canettes de boissons et des en-cas. Vous pouvez y accéder sans ouvrir la porte du réfrigérateur. 



Rangée les bouteilles de manière à ce qu'elles ne tombent pas à l'ouverture de la porte du réfrigérateur.



- En cas d'inutilisation prolongée, veuillez vider le réfrigérateur et l'éteindre. Essayez toute trace d'humidité à l'intérieur de l'appareil et laissez les portes ouvertes. Ceci permet d'éviter l'apparition d'odeurs et de moisissures.
- DANGER** • En cas d'inutilisation prolongée, débranchez la prise d'alimentation. - Un problème d'isolation pourrait engendrer un incendie.

Fonctionnement de votre réfrigérateur Side-By-Side

TIROIR COOLSELECT ZONE™

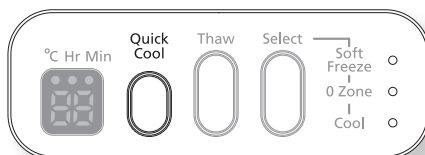
La Zone de Sélection de Froid, ce tiroir est conçu dans le but de rendre votre vie occupée juste un petit peu plus facile.

Touche Quick Cool (refroidissement rapide)


La fonction "Quick Cool" permet de refroidir de 1 à 3 canettes de boisson placées dans le tiroir CoolSelect Zone™ en une heure environ.

Lorsque le refroidissement rapide est terminé, le tiroir CoolSelect Zone™ reprend son fonctionnement normal.

Pour interrompre cette fonction, appuyez une seconde fois sur la touche Quick Cool. Le tiroir CoolSelect Zone™ reprend alors son fonctionnement normal.



 Le délai de refroidissement peut varier en fonction des boissons.

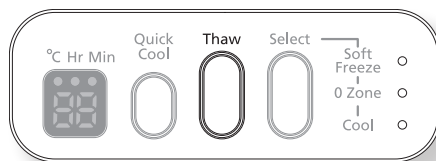
 Avant d'utiliser cette fonction, retirez du tiroir tous les aliments que vous ne souhaitez pas refroidir rapidement.

Touche Thaw (décongélation)

En mode décongélation, de l'air successivement chaud puis froid est injecté dans le tiroir CoolSelect Zone™. En fonction de la quantité d'aliments à décongeler, vous pouvez sélectionner un délai de 4, 6, 10 ou 12 heures.


En fin de décongélation, les aliments sont encore un peu fermes. Vous pouvez ainsi facilement les découper. Lorsque le cycle de décongélation est terminé, le tiroir CoolSelect Zone™ reprend son fonctionnement normal. Pour interrompre le cycle de décongélation, appuyez sur n'importe quelle touche, à l'exception de la touche Thaw.

Le tableau ci-dessous indique les durées de décongélation de la viande et du poisson en fonction du poids (pour une épaisseur de 25,4 mm). Le poids total des aliments placés dans le tiroir CoolSelect Zone™ est également indiqué dans le tableau.



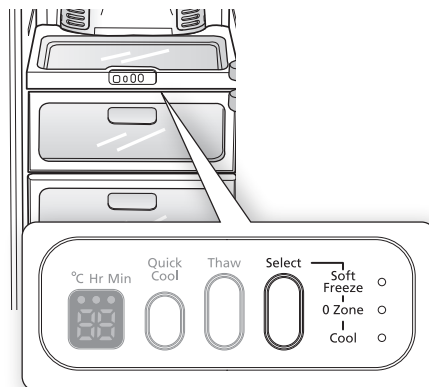
DURÉE	4 heures	6 heures	10 heures	12 heures
POIDS	363 g	590 g	771 g	1000 g

 La durée de décongélation peut varier en fonction de la taille et de l'épaisseur des aliments.

 Avant d'utiliser cette fonction, retirez du tiroir tous les aliments que vous ne souhaitez pas décongeler.

Touche Select

1. En mode "**Soft Freeze**" (congélation douce), la température du tiroir CoolSelect Zone™ passe à -5°C. Cette fonction permet de conserver de la viande ou du poisson plus longtemps.
2. En mode "**0 Zone**" (refroidissement), la température du tiroir CoolSelect Zone™ passe à 0°C. Cette fonction permet également de conserver de la viande ou du poisson plus longtemps.
3. En mode "**Cool**" (fraîcheur), la température du tiroir CoolSelect Zone™ est identique à celle du réfrigérateur.
La température indiquée sur l'afficheur du tiroir doit être identique à celle indiquée sur l'afficheur principal. Le mode "Cool" vous permet de disposer d'un espace de rangement supplémentaire dans le réfrigérateur.

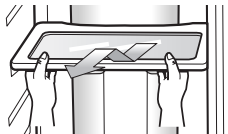


Fonctionnement de votre réfrigérateur Side-By-Side

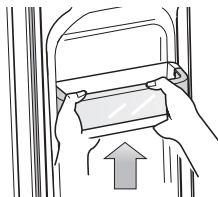
DEMONTAGE DES ACCESSOIRES DU CONGELATEUR

Les accessoires du congélateur sont faciles à démonter et à nettoyer.

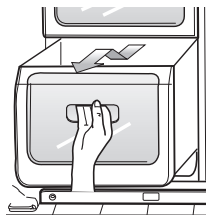
1. Tirez la **Clayette en verre vers** vous jusqu'à ce qu'elle arrive en butée. Puis, soulevez-la pour la retirer.



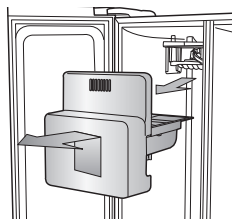
2. Maintenez le **Balconnet** des deux mains, puis soulevez-le.



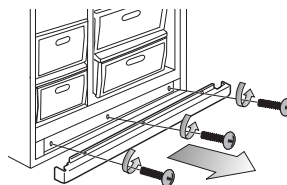
3. Ouvrez le **Tiroir en plastique** et soulevez-le.



4. Soulevez la **Réserve de glace** et tirez-la vers vous.



5. Ouvrez les portes du congélateur et du réfrigérateur, puis dévissez la **Plinthe avant**. Une fois les vis retirées, démontez la plinthe. Pour remonter la plinthe, remettez-la en place puis revissez-la.

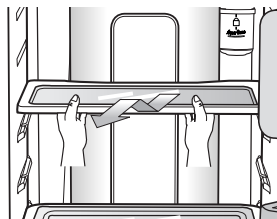


Ne retirez pas la plinthe en forçant.

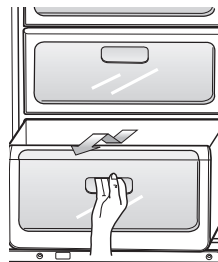
Vous risqueriez de l'endommager et de vous blesser.

DEMONTAGE DES ACCESSOIRES DU RÉFRIGÉRATEUR

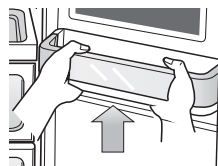
1. Tirez la **Clayette anti-salissures** vers vous jusqu'à ce qu'elle arrive en butée. Puis, soulevez-la délicatement pour la retirer.



2. Appuyez sur les ergots de chaque côté du **Bac à fruits et légumes** puis tirez celui-ci vers vous. En le maintenant d'une main, soulevez-le pour le retirer.



3. Maintenez le **Balconnet grande contenance** des deux mains, puis soulevez-le délicatement.

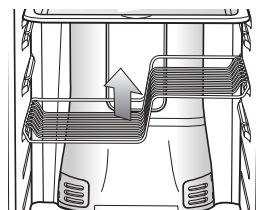



4. Le **Clayette à double étage** est fixé à la paroi du réfrigérateur. Soulevez-le et dégagez-le délicatement de ses ergots pour le retirer.



DANGER

Faites attention de ne pas monter l'étagère Z en inversant le haut et le bas ou la droite et la gauche.



-  Avant de procéder au démontage d'un accessoire, déplacez les aliments qui risqueraient de vous gêner. Si possible, retirez tous les aliments afin de réduire le risque d'accidents.

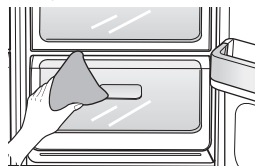
Fonctionnement de votre réfrigérateur Side-By-Side

NETTOYAGE DU RÉFRIGÉRATEUR

Le nettoyage régulier de votre réfrigérateur Side-By-Side de Samsung vous permettra de prolonger sa durée de vie. En outre, vous empêcherez l'apparition d'odeurs et la prolifération de bactéries.

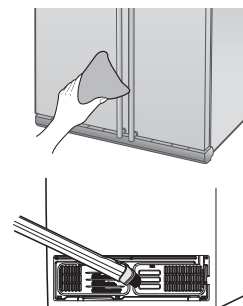
Nettoyage de l'intérieur

Nettoyez les parois et les accessoires avec un détergent doux, puis essuyez-les à l'aide d'un chiffon doux. Pour faciliter le nettoyage, vous pouvez retirer les tiroirs et les clayettes. Essuyez-les soigneusement avant de les remettre en place.



Nettoyage de l'extérieur

Nettoyez le panneau de commande et l'afficheur numérique à l'aide d'un chiffon propre. Ne projetez pas d'eau sur la surface du réfrigérateur lorsque vous le nettoyez. Humidifiez simplement votre chiffon. Ceci vous permettra de nettoyer plus efficacement le réfrigérateur. Les portes, poignées et surfaces de l'appareil doivent être nettoyées à l'aide de détergent et d'un chiffon doux, puis essuyées avec un chiffon doux. Pour que votre réfrigérateur conserve son aspect d'origine, nous vous conseillons de lustrer l'extérieur une à deux fois par an.



N'utilisez pas de benzène, de solvant ou de Clorox™.

DANGER

Vous risqueriez d'endommager la surface de l'appareil ou de provoquer un incendie.

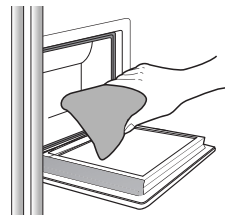
Nettoyage du Bar Maison de type Toucher Doux.

Nettoyez le distributeur à l'aide d'un chiffon humide. Essuyez-le ensuite à l'aide d'un chiffon doux.



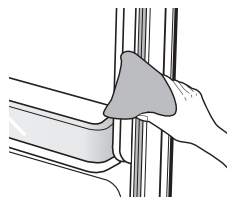
Utilisez le Bar Maison de type Toucher Doux comme suit :

- Le Bar Maison s'ouvre automatiquement lorsque vous poussez la position supérieure jusqu'à entendre un clic.
- Pour le fermer, poussez la position supérieure du Bar Maison jusqu'à entendre un clic.



Nettoyage des joints de porte

Si les joints sont encrassés, les portes risquent de ne pas se fermer correctement, entraînant une perte d'efficacité du réfrigérateur. Nettoyez-les régulièrement à l'aide de détergent doux et d'un chiffon humide. Puis, essuyez-les à l'aide d'un chiffon doux.



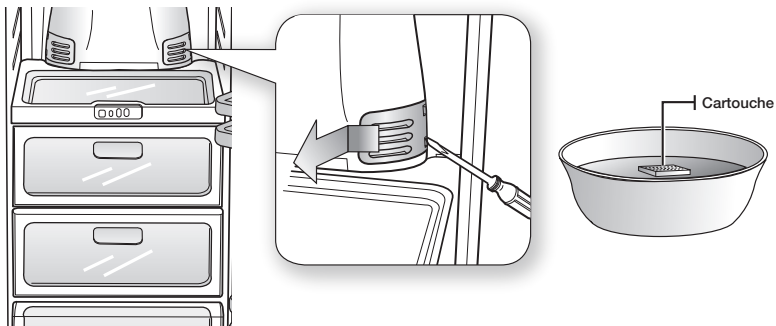
ATTENTION


Ne projetez pas d'eau sur le réfrigérateur lorsque celui-ci est raccordé au secteur. Vous risqueriez de provoquer un choc électrique. N'utilisez pas de benzène, de solvant ou de détergent pour voiture.

Nettoyage des désodoriseurs (EN OPTION)

Pour nettoyer les désodoriseurs, retirez le cache à l'aide d'un tournevis. Démontez la cartouche et laissez-la tremper dans de l'eau chaude pendant au moins 4 heures.

Attendez que la cartouche soit entièrement sèche avant de la remettre en place dans son support. Dans une pièce bien aérée, la cartouche sèche en 8 heures environ. Nous vous conseillons de nettoyer les cartouches une à deux fois par an.



-  Si vous laissez sécher la cartouche dans un lieu confiné (ou humide), celle risque de dégager des odeurs. Dans ce cas, nettoyez-la à nouveau et faites-la sécher dans un lieu bien aéré.

Nettoyage de l'arrière du réfrigérateur

Nous vous conseillons de nettoyer et de dépoussiérer l'arrière du réfrigérateur une à deux fois par an.



Ne retirez jamais le capot arrière. Vous risqueriez de vous électrocuter.

Fonctionnement de votre réfrigérateur Side-By-Side

REPLACEMENT DES AMPOULES



Débranchez l'appareil du secteur avant de remplacer les ampoules.

- Dans le cas contraire, vous pourriez vous électrocuter.

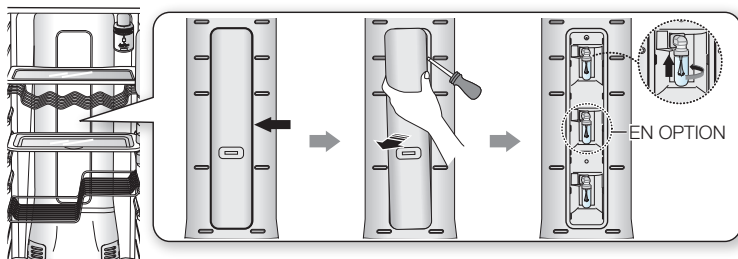
Si vous rencontrez des difficultés lors du remplacement de l'ampoule, contactez le centre technique. Vous pouvez vous procurer des ampoules de rechange chez la plupart des revendeurs de produits d'électroménager.

Pour le compartiment réfrigérateur utilisez une taille d'ampoule E17 Maximum 30 watts, et pour le compartiment congélateur une taille d'ampoule E26 maximum 40 watts.

Remplacement des ampoules du réfrigérateur

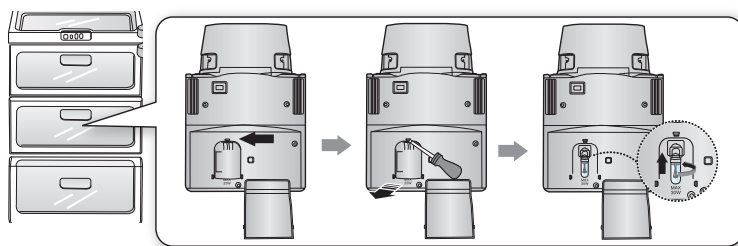
AMPOULE SUPÉRIEURE

1. Appuyez de chaque côté du cache pour le déclipser.
2. Après avoir changé l'ampoule, remettez la protection de la lampe.



AMPOULE INFÉRIEURE (EN OPTION)

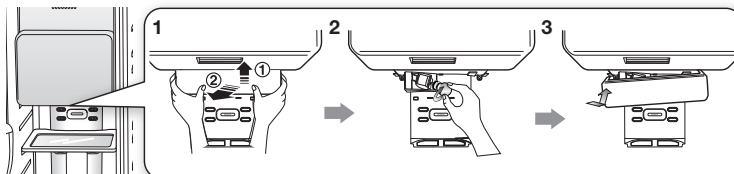
1. Retirez le cache de l'ampoule en le tirant dans le sens de la flèche.
2. Après avoir changé l'ampoule, remettez la protection de la lampe.



Remplacement des ampoules du congélateur


L'ampoule du congélateur est située à l'arrière du bloc moteur.

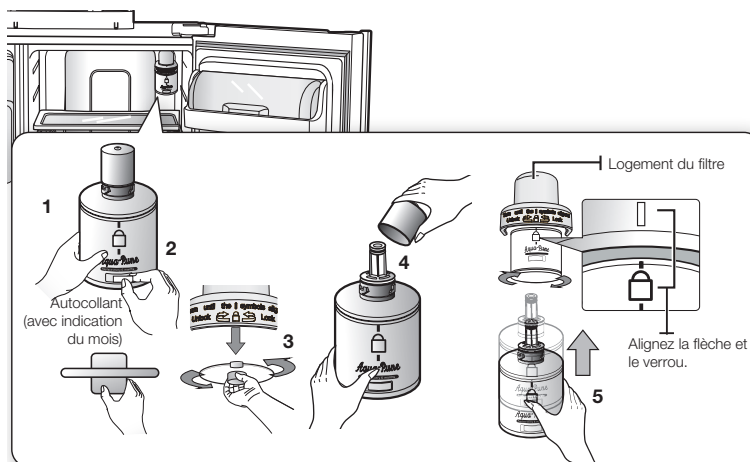
1. Soulevez la protection de la lampe et retirez-la en la tirant dans la direction des flèches.
2. Remplacez l'ampoule.
3. Remettez le cache en place.



REEMPLACEMENT DU FILTRE A EAU

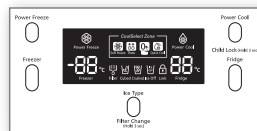
Le voyant du filtre à eau s'allume lorsque la cartouche du filtre doit être remplacée. Néanmoins, vous disposez d'un certain délai avant que le filtre ne soit complètement hors d'usage afin que vous puissiez le remplacer. Pour profiter en permanence d'une eau parfaitement pure, nous vous conseillons de remplacer le filtre dès que nécessaire.


-  1. Retirez le filtre à eau de son compartiment et collez l'étiquette de remplacement sur le filtre, comme indiqué dans l'illustration.
2. Comptez six mois à partir de la date actuelle et collez l'étiquette correspondante sur le filtre. Par exemple, si vous installez le filtre en mars, placez l'étiquette "SEP" pour vous rappeler de le changer en septembre. En principe, la durée de vie d'un filtre est de 6 mois.
3. Dévissez le bouchon.
4. Retirez le bouchon du nouveau filtre puis retirez l'ancien filtre.
5. Mettez le nouveau filtre en place dans son logement. Faites pivoter le filtre à 90° vers la gauche jusqu'à ce que le verrou et la flèche soient alignés. Assurez-vous que ces dessins soient correctement alignés. Ne serrez pas trop le filtre.



Fonctionnement de votre réfrigérateur Side-By-Side

6. Lorsque le filtre est en place, maintenez la touche **Ice Type** enfoncée pendant 3 secondes pour remettre le système à zéro.
7. Enfin, laissez passer 1L d'eau à travers le distributeur d'eau et ensuite jetez-la. Attendez que l'eau soit parfaitement claire avant de la boire.



-  Une fois le filtre remplacé, il est possible que l'eau sorte brièvement par à-coups du distributeur. Ce phénomène est dû à la présence de bulles d'air dans le circuit. En principe, ceci ne doit pas perturber le fonctionnement du distributeur.

Commande de cartouches de rechange

Vous pouvez commander des cartouches de rechange. Pour ce faire, contactez votre revendeur Samsung.

OUVERTURE ET FERMETURE DES PORTES

Les portes du réfrigérateur sont équipées d'un système d'ouverture et de fermeture destiné à garantir l'étanchéité de l'appareil.

Lorsque vous ouvrez la porte, celle-ci se bloque à un certain moment. Elle restera ouverte même si vous la relâchez. Si la porte est entrouverte, celle-ci se fermera automatiquement.

Dépannage

PROBLÈME	SOLUTION
L'appareil ne fonctionne pas du tout ou la température est trop élevée.	<ul style="list-style-type: none"> Assurez-vous que la fiche d'alimentation est correctement branchée. La température indiquée sur le panneau de commande est-elle correctement réglée? Abaissez la température. L'appareil est-il installé en plein soleil ou à proximité d'une source de chaleur? L'arrière de l'appareil est-il placé trop près du mur? Est-il correctement ventilé?
Les aliments placés à l'intérieur du réfrigérateur sont congelés.	<ul style="list-style-type: none"> La température indiquée sur le panneau de commande est-elle correctement réglée? Augmentez la température. La température du compartiment est-elle trop basse? Avez-vous placé des produits à forte teneur en eau dans les parties les plus froides du réfrigérateur? Rangez ces produits dans le réfrigérateur plutôt que de les conserver dans le tiroir CoolSelect Zone™.
L'appareil émet des bruits inhabituels.	<ul style="list-style-type: none"> Assurez-vous que l'appareil est de niveau et stable. L'arrière de l'appareil est-il placé trop près du mur? Est-il correctement ventilé? Des objets sont-ils tombés derrière ou sous l'appareil? L'appareil peut émettre des craquements. Ce bruit résulte de la dilatation ou de la rétraction des différents accessoires à l'intérieur du réfrigérateur.
Les angles avant et les côtés de l'appareil sont chauds. Des gouttelettes de condensation se forment.	<ul style="list-style-type: none"> Ce phénomène s'explique par la présence de systèmes anti-condensation installés dans les angles avant de l'appareil. La porte du réfrigérateur est-elle entrouverte? La condensation peut apparaître lorsque la porte reste ouverte pendant une durée prolongée.
Le distributeur de glace ne fonctionne pas.	<ul style="list-style-type: none"> Avez-vous attendu 12 heures après l'installation de l'alimentation en eau avant de mettre en route la fabrique de glace? L'alimentation en eau est-elle branchée et le robinet est-il ouvert? La fabrique de glace est-elle arrêtée? Assurez-vous que la production de glaçons ou de glace pilée est activée. Le réservoir de glace est-il rempli? La température du congélateur est-elle trop élevée? Abaissez la température.
Un bruit d'écoulement d'eau est perceptible.	<ul style="list-style-type: none"> Ceci est normal. Le bruit est dû à la circulation du liquide frigorigène dans le réfrigérateur.
L'intérieur de l'appareil dégage des odeurs.	<ul style="list-style-type: none"> Des aliments sont-ils avariés? Placez les aliments, tels que le poisson, dans des compartiments hermétiques. Nettoyez régulièrement votre congélateur et jetez tout aliment avarié ou présentant des traces suspectes.
Les parois du congélateur sont couvertes de givre.	<ul style="list-style-type: none"> L'orifice de ventilation est-il obstrué? Veillez à ce que l'air circule librement. Laissez un espace suffisant entre les aliments pour permettre à l'air de circuler. La porte du congélateur est-elle correctement fermée?
Le distributeur d'eau ne fonctionne pas.	<ul style="list-style-type: none"> L'alimentation en eau est-elle branchée et le robinet est-il ouvert? Le tuyau d'arrivée d'eau est-il écrasé ou courbé? Assurez-vous que le tuyau n'est pas obstrué. L'eau du réservoir est-elle gelée en raison d'une température trop basse dans le réfrigérateur? Augmentez la température.

Français



Comment éliminer ce produit (déchets d'équipements électriques et électroniques)

(Applicable dans les pays de l'Union Européen et aux autres pays européens disposant de systèmes de collecte sélective)

Ce symbole sur le produit ou sa documentation indique qu'il ne doit pas être éliminé en fin de vie avec les autres déchets ménagers. L'élimination incontrôlée des déchets pouvant porter préjudice à l'environnement ou à la santé humaine, veuillez le séparer des autres types de déchets et le recycler de façon responsable. Vous favoriserez ainsi la réutilisation durable des ressources matérielles.

Les particuliers sont invités à contacter le distributeur leur ayant vendu le produit ou à se renseigner auprès de leur mairie pour savoir où et comment ils peuvent se débarrasser de ce produit afin qu'il soit recyclé en respectant l'environnement. Les entreprises sont invitées à contacter leurs fournisseurs et à consulter les conditions de leur contrat de vente. Ce produit ne doit pas être éliminé avec les autres déchets commerciaux.

MEMO

MEMO



Comment contacter Samsung dans le monde

Si vous avez des suggestions ou des questions concernant les produits Samsung, veuillez contacter le Service Consommateurs Samsung.

Samsung Service Consommateurs 66 rue des Vanesses

BP 50116 - Villepinte -95950 ROISSY cedex France

3260 SAMSUNG(7267864) or 08 25 08 65 65 (€ 0,15/min)

www.samsung.com/fr



Afin de promouvoir le recyclage, ce présent manuel a été imprimé sur du papier recyclé.