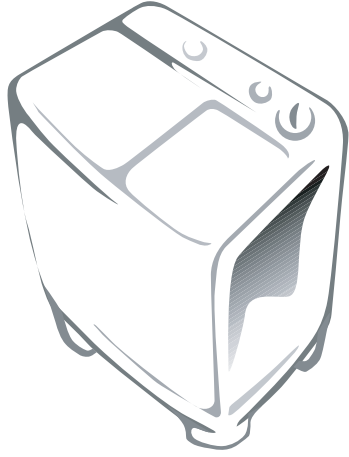


## إرشادات المالك



قبل تشغيل الجهاز، الرجاء قراءة هذا الدليل بالكامل والاحتفاظ به كمرجع في المستقبل.

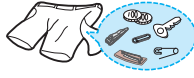
١	قبل استخدام الغسالة.
١	تنبيهات
١	احتياطات التشغيل
٢	وصف الأجزاء.
٢	لوحة التحكم.
٣	التركيب
٣	البيئة
٣	تغيير موضع خرطوم التصريف
٣	كيفية غسيل المصفاة
٣	توصيل خرطوم التصريف
٣	تنظيف الغسالة
٤	إجراءات الغسيل
٤	لإجراء عملية الغسيل.
٥	التجفيف
٥	الشطف
٥	شطف الماء الزائد
٦	شطف إضافي.
٦	دليل الغسيل
٦	الصيانة
	استكشاف الأخطاء وإصلاحها
	المواصفات

قم بتسجيل المنتج الخاص بك على  
[www.samsung.com/global/register](http://www.samsung.com/global/register)  
رقم الكود: DC68-01942M

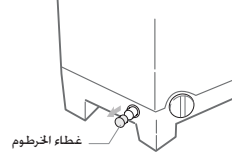
SAMSUNG

## قبل استخدام الغسالة

- في حالة استخدام غسالة مزودة بمضخة تصريف، انزع غطاء الخرطوم من فتحة التصريف.
- أخرج المتعلقات الشخصية من الجيوب.

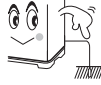


تنبيه  
افحص الجيوب! تتسبب بنس الشعر والعملات المعدنية في تلف الملابس والغسالة. حيث أنها تسبب ضوضاء ومشاكل للغسالة. يجب فحص الجيوب.



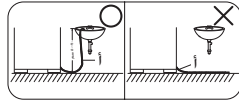
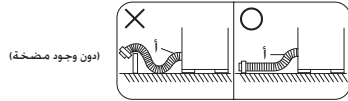
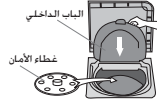
## تنبيهات

- تأكد من توصيل الغسالة بطرف أرضي.
- لتجنب التعرض لصدمة كهربائية، استخدم ماسورة معدنية عند القيام بالتوصيلات الأرضية. ولكن، لا تقم بتوصيل الغسالة بطرف أرضي باستخدام أنابيب توصيل الغاز أو أسلاك الهاتف لتجنب خطر حدوث انفجار أو برق.
- لا تضع يديك في الجفء أثناء إجراء عملية التجفيف.
- فقد تعلق أصابعك في الغسيل الجفء مما يؤدي إلى إصابتك.
- لا تسمح أبدًا للأطفال بتشغيل الغسالة أو اللعب بها.
- فقد يسقط الأطفال أثناء لعبهم بالغسالة داخل حوض الغسيل عن طريق الخطأ.
- افصل سلك التيار الكهربائي من مصدر التيار الكهربائي في حالة عدم استخدام الغسالة.
- يجب تجنب سد فتحات التهوية بواسطة السجاد عند تركيب الغسالة على أرض مغطاة بالسجاد.
- إذا تلف سلك التيار الكهربائي الخاص بالغسالة، يجب استبداله عن طريق مركز الصيانة الذي جُده المصنعة حيث تتطلب عملية الصيانة استخدام أدوات خاصة.
- لتجنب تجاوز سعة الغسالة وتلفها، يجب أن يتم ملئها بمستوى التشغيل المحدد باستخدام ضغط متوسط لتوريد الماء.
- الغسالات التي تحتوي على فتحات تهوية بقاعدتها، يجب تجنب سد السجاد لهذه الفتحات.

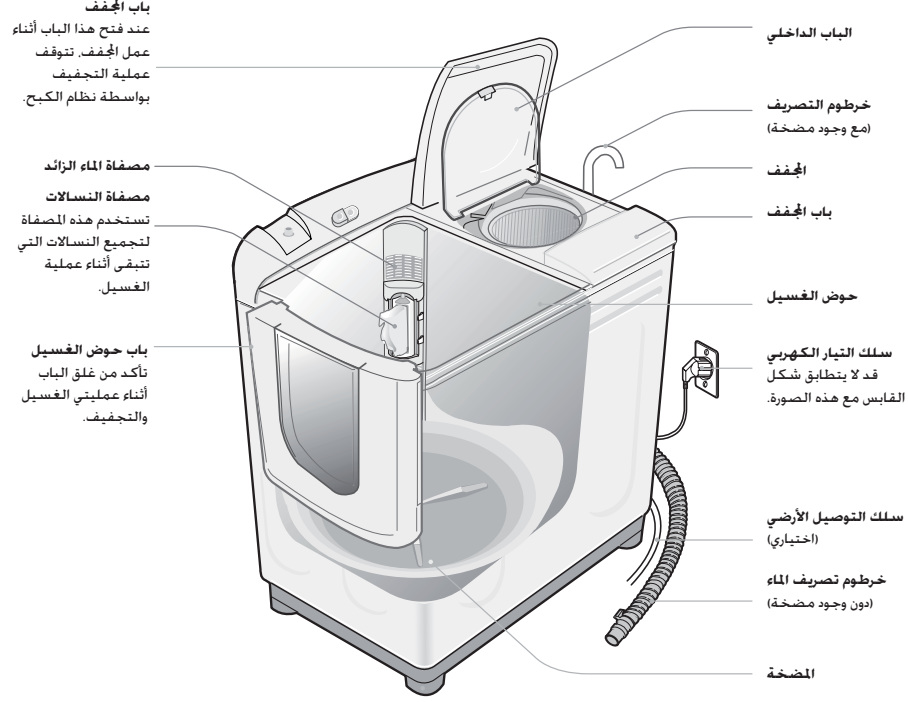


## احتياطات التشغيل

- لا تستخدم ماء شديد السخونة. (٥٠ درجة مئوية أو أكثر).
- فقد تتعرض الأجزاء البلاستيكية للتشوه أو التلف. كما يمكن أن تتلف الملابس أو تنعدم ألوانها.
- قبل الغسيل، تأكد من تفريغ جميع جيوب الملابس.
- فقد يتسبب وجود مسامير أو دبابيس في الجيوب إلى تلف الغسالة أو الملابس.
- أغلق صنبور الماء قليلاً إذا كان ضغط الماء عالي جداً.
- لتجنب التعرض للبلل، أغلق باب حوض الغسيل.
- لا تقم أبدًا برش الماء على لوحة التحكم.
- تأكد من وضع غطاء الأمان على الغسيل قبل إجراء عملية التجفيف. حيث يمنع ذلك خروج الغسيل من الحوض وتلفه.
- تأكد من وضع خرطوم التصريف (أ) لأسفل.
- تأكد من وضع خرطوم التصريف (أ) في الحوض أو حوض الاستحمام بما يعلو ٧٠ ~ ٨٠ سم عن الأرض.

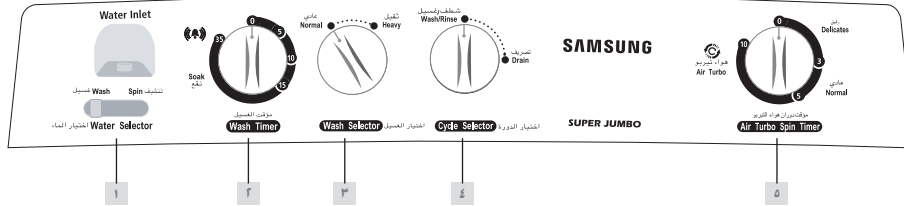


## وصف الأجزاء



## لوحة التحكم

- اختيار الماء: أثناء عملية الغسيل. يجب اختيار «زر اختيار الماء» للغسيل. وأثناء عملية الشطف. يجب اختيار «زر اختيار الماء» للتجفيف.
- مؤقت الغسيل: يستخدم لضبط وقت الغسيل. من ١ إلى ١٥ دقيقة.
- اختيار الغسيل: يمكنك من غسيل الملابس بفعالية من خلال عدة طرق.
- اختيار الدورة: يستخدم لاختيار عملية الغسيل أو الشطف أو التجفيف.
- مؤقت التجفيف بترينة الهواء: يستخدم لضبط وقت التجفيف. من ١ إلى ١٠ دقائق.



## التركيب

### البيئة

#### اترك مساحة

اترك مسافة لا تقل عن ١٥ سم بين الغسالة والخائط.

#### ضع الغسالة على أرض ثابتة ومستوية.

في حالة وضع الغسالة على سطح غير مستو أو ضعيف، يؤدي ذلك إلى ارتفاع صوت الغسالة أو اهتزازها أثناء التشغيل. (المسافة المسموح بها ٢ باردة)

#### لا تقم أبداً بتثبيت الغسالة بالقرب من الماء.

لا تضع الغسالة في غرف ينبعث منها البخار أو حيث تكون معرضة بشكل مباشر إلى المطر. قد تتسبب الرطوبة في تلف المادة العازلة التي خيطت بالأسلاك الكهربائية مما ينتج عنه صدمات كهربائية.

#### جنب الضوء المباشر لأشعة الشمس أو الأجهزة الحرارية.

تأثر مكونات الأسلاك الكهربائية المصنوعة من البلاستيك بالحرارة المباشرة. لا تقم أبداً بوضع الغسالة بالقرب من الأجهزة الحرارية، أو غلايات الماء، إلى آخره.

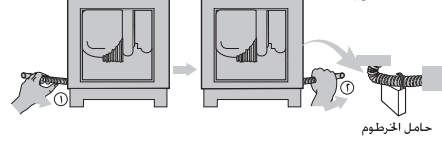
لا تضعها تحت أشعة الشمس المباشرة.

#### تغيير موضع خرطوم التصريف

قبل محاولة تغيير موضع خرطوم التصريف، افصل القابس من منفذ التيار الكهربائي.

١. وجه خرطوم التصريف إلى داخل الغسالة.

٢. قم بإخراج خرطوم التصريف من الفتحة المقابلة وأدخله في الحامل الخاص به.



حامل الخرطوم

## تنظيف الغسالة

### تنظيف مصفاة النسالات

في حالة امتلاء مصفاة النسالات ببقايا النسالات بعد انتهاء الغسيل، ادفعها إلى الأسفل (١) ثم اسحبها للخارج كما هو موضح في الشكل (٢). أزل النسالات المتجمعة واشطف شبكة المصفاة.



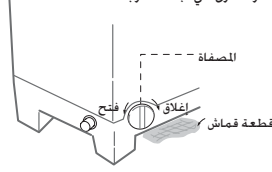
### تنظيف حوض الغسيل

امسح أي بقايا موجودة بالخرانة ولوحة التشغيل باستخدام قطعة قماش ناعمة. لا تستخدم بنزين أو سوائل متطايرة أو مواد منظفة أو شمع ولا تترك الغسالة باستخدام فرشاة. حيث يؤدي ذلك إلى تلف الأسطح المطلية والأجزاء البلاستيكية.

### كيفية غسيل المصفاة (في حالة وجود مضخة تصريف)

١. ضع قطعة من القماش أسفل مصفاة الغسالة حتى لا تبتل الأرض.
٢. لف المصفاة عكس عقارب الساعة وانزعها.
٣. أزل الأوساخ ولف المصفاة مرة أخرى في اتجاه عقارب الساعة لإعادتها إلى مكانها.

ملاحظة: يجب غسل المصفاة مرة واحدة على الأقل في الأسبوع.

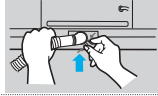


### توصيل خرطوم التصريف

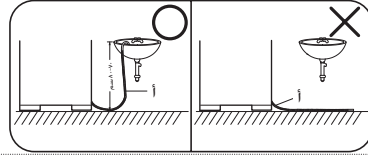
أدخل خرطوم التصريف (أ) وادفعه حتى يتم توصيله كما يوضح السهم.



(دون وجود مضخة)



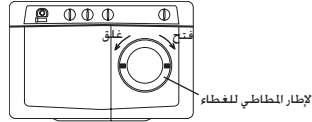
ضع خرطوم التصريف بما يعلو عن الأرض حوالي ٧٠ إلى ٨٠ سم للطرازات التي تحتوي على مضخة.



### تنظيف الإطار المطاطي للغطاء

١. قم بتدوير الإطار المطاطي للغطاء في اتجاه عقارب الساعة واسحبه للخارج.
٢. قم بتنظيف الإطار المطاطي للغطاء.
٣. قم بإعادة تركيب الإطار المطاطي للغطاء وتدويره عكس اتجاه عقارب الساعة حتى يثبت في موضعه.

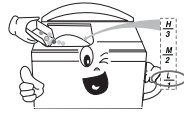
ملاحظة: يجب تنظيف الإطار المطاطي للغطاء مرة على الأقل كل شهر.



الإطار المطاطي للغطاء

## إجراءات الغسيل

### إجراء عملية الغسيل



1. قم بملء حوض الغسيل بالماء حتى أقل مستوى "L1" (منخفض 1) من خلال ضبط ماء الصنبور بعناية ثم أضف مسحوق الغسيل.

7. اضبط "مؤقت الغسيل" على مدة تتراوح بين 1 - 35 دقيقة.



Wash Timer

- اضبط "مؤقت الغسيل" على مدة تزيد عن "15" دقيقة لتشغيل وظيفة "النقع".
- إذا تم ضبط "مؤقت الغسيل" على مدة تقل عن "15" دقيقة، ستمعمل وظيفة "الغسيل" فقط. (بدون نقع)
- في حالة سكون الغسالة لمدة أقصاها 5 دقائق عند ضبط مؤشر "مؤقت الغسيل" على مدة تزيد عن "15" دقيقة، فإنها تكون في عملية النقع ولا يعد ذلك عطلاً بها.



Cycle Selector

8. بعد الغسيل، اضبط "زر اختيار الدورة" على "تصريف" لإجراء عملية التصريف.

9. الغسيل بالنقع

- (1) ضع الملابس في حوض الغسيل.

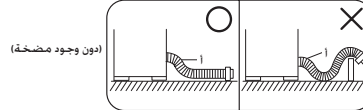
- (2) استخدم صنبور الماء أو دلو ملء حوض الغسيل بكمية الماء المطلوبة.

- (3) ضع مسحوق الغسيل بناءً على كمية الماء والإرشادات المطبوعة على عبوة مسحوق الغسيل.

- (4) اضبط "مؤقت الغسيل" على مدة تتراوح بين "15" و "35" دقيقة. تبدأ عملية الغسيل تلقائيًا من خلال وظيفة "الغسيل بالنقع" لمدة (15 دقيقة) بعد اكتمال النقع (من 2 إلى 20 دقيقة).
- تتكرر الدورة الخاصة بوظيفة "النقع" (20 دقيقة) وهي عمل لمدة من 1.5 و 2.0 دقيقة واستراحة لمدة 5 دقائق 3 مرات.

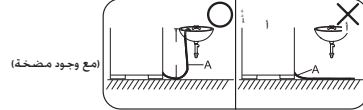
1. قبل بدء عملية الغسيل، تحقق مما يلي:

- صل خرطوم توريد الماء وافتح الصنبور.
- صل سلك التيار الكهربائي بمنفذ التيار الكهربائي.
- ضع خرطوم التصريف (A) لأسفل باتجاه الحوض.



(دون وجود مضخة)

- قم بوضع خرطوم التصريف (A) في الحوض أو حوض الاستحمام بما يعلو 70 ~ 80 سم عن الأرض.



(مع وجود مضخة)

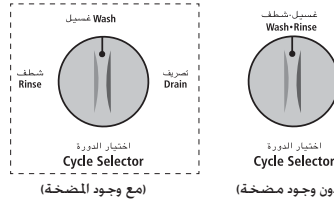
2. اضبط "زر اختيار الغسيل" على الوضع المطلوب.

- "عادي أو ثقيل"



Wash Selector اختيار الغسيل

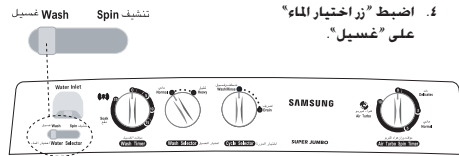
3. اضبط "زر اختيار الدورة" على "شطف الغسيل". (في حالة عدم وجود مضخة تصريف) ("غسيل" في حالة وجود مضخة تصريف)



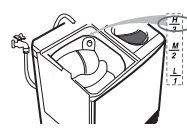
(مع وجود المضخة)

(دون وجود مضخة)

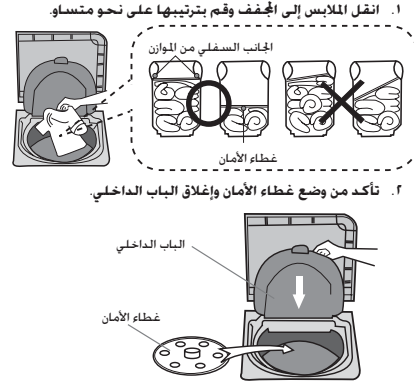
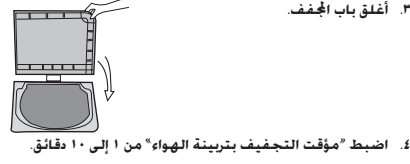
4. اضبط "زر اختيار الماء" على "غسيل".



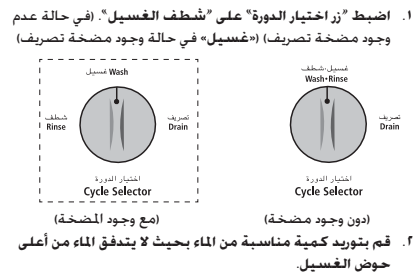
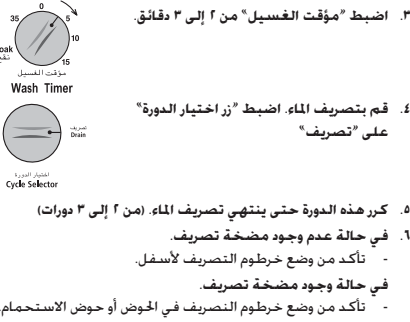
5. ضع الملابس في حوض الغسيل واضبط ضغط الماء المناسب للماء الحوض بحيث لا يتعدى المستوى "H3" (عالي 3).



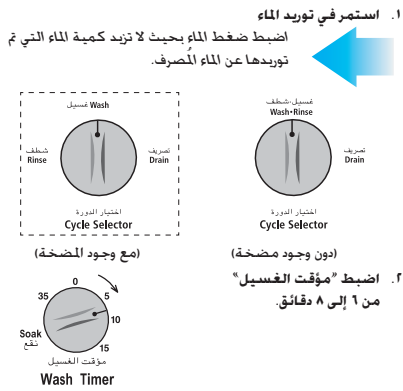
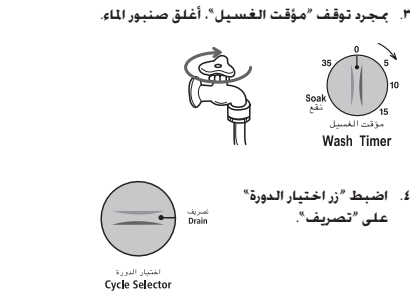
## التجفيف



## الشطف




## شطف الماء الزائد



## شطف إضافي


يمكنك بعد إجراء الشطف اختيار هذه الدورة للحصول على شطف أكثر فعالية (لا تتم باختيار هذه الدورة فقط للشطف)

**١** ضع الغسيل بالتساوي في الجفف.




**٢** اضغط «زر اختيار الماء» على «جفيف» (أ) و«زر اختيار الدورة» على «تنشيف» (ب).

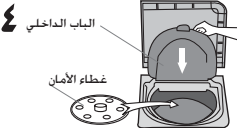
اضبط «زر اختيار الماء» على «جفيف» (أ) و«زر اختيار الدورة» على «تنشيف» (ب).



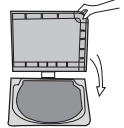
**٣** قم بتوريد الماء لمدة دقيقة. اضبط معدل توريد الماء لمنع تدفقه من حوض الغسيل.




**٤** بعد إيقاف توريد الماء، قم بتغطية الغسيل بغطاء الأمان وأغلق الباب الداخلي.



**٥** أغلق باب الجفف.



**٦** اضبط «مؤقت التجفيف» بترتينة الهواء» من ٢ إلى ٣ دقائق.



## دليل الغسيل

### وقت الغسيل

مستوى الماء	منخفض	متوسط	عالي
قمصان (اصطناعية)	٢٢ قطعة	٢٩ قطعة	٣٥ قطعة
ملابس داخلية (قطن)	٣٨ قطعة	٤٨ قطعة	٥٨ قطعة
ملابس العمل (قطن)	١٦ قطعة	٢٠ قطعة	٢٥ قطعة

### وقت التجفيف

نوع الغسيل	الوقت
رقيق (أقمشة اصطناعية)	دقيقة
صوف	من ١ إلى ٢ دقيقة
قطن	من ٣ إلى ٥ دقائق
سميك (قطن)	٥ دقائق
سميك (قطن)	١٠ دقائق (هواء تبريد)

### مسحوق الغسيل

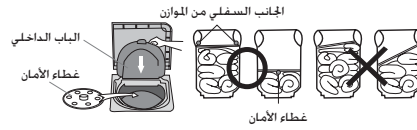
كمية المسحوق	مستوى الماء
٤٤ جرام	منخفض (٤٤ لتر)
٥٦ جرام	متوسط (٥٦ لتر)
٦٧ جرام	عالي (٦٧ لتر)

- كمية مسحوق الغسيل متوسطة.
- اتبع الإرشادات الخاصة بمسحوق الغسيل المطبوعة على العبوة لمعرفة الكمية المناسبة المطلوب إضافتها.
- حدد كمية مسحوق الغسيل بناءً على نوعية القماش.

## الصيانة

### عند وضع الغسيل في الجفف.

وزن الغسيل بالتساوي وقم بوضع غطاء الأمان على حاوية الجفف كما هو موضح بالشكل.



### لا تلتقط الملابس التي سقطت بين الجفف والحوض.



١. فك البرغي من باب الجفف.
٢. اسحب باب الجفف لإزالته.
٣. قم بإزالة الملابس.
٤. أغلق باب الجفف.

## استكشاف الأخطاء وإصلاحها

المشكلة	موضع التحقق	المشكلة	موضع التحقق
١. الغسالة لا تعمل.	تحقق من توصيل سلك التيار الكهربائي بالمنفذ. هل انقطع التيار الكهربائي؟	٤. لا يتم تصريف الماء.	في حالة عدم وجود مضخة تصريف. - تأكد من وضع خرطوم التصريف لأسفل. في حالة وجود مضخة تصريف. - تأكد من إزالة غطاء الخرطوم من فتحة التصريف. ➡ راجع «قبل استخدام...» في صفحة ١.
٢. الملابس لا تتحرك بحرية.	هل تم وضع حمولة زائدة من الغسيل؟	٥. الجفف لا يعمل.	هل تم إغلاق باب الجفف بشكل كامل؟ هل يسقط الغسيل (الجوارب. إلى آخره) خارج الجفف ويلتصق بالجور؟ ➡ راجع «اللتقاط...» في صفحة ٦.
٣. التجفيف غير مكتمل (اهتزاز شديد أو عدم اتزان).	هل تم توزيع الغسيل بالتساوي؟ ➡ راجع «عند وضع...» في صفحة ٦.	٦. يتم تصريف الماء في الحال.	في حالة عدم وجود مضخة تصريف. - هل تم ضبط «اختيار الدورة» على تصريف؟ - هل خرطوم التصريف مسدود بالنتافات؟ ➡ قم بتعليق خرطوم التصريف على الخطاف الخاص به. املاً نصف حوض الغسيل بالماء وحاول التصريف مرة أخرى. (سيتم إزالة هذه النتافات عن طريق ضغط تصريف الماء). في حالة وجود مضخة تصريف. - هل تم تعليق خرطوم التصريف بما يعلو ٧٠ ~ ٨٠ سم عن الأرض؟ ➡ راجع «توصيل خرطوم...» في صفحة ٣.

## المواصفات

الأبعاد م	العرض ٨٢٠ م x العمق ٥٢٤ م x الارتفاع ١٠٠٠ م
ضغط الماء	من ٠.٠٥ إلى ٠.٧٨ ميغاباسكال من ٠.٥ إلى ٨.٠ كجم/قوة/سم <sup>٢</sup>
الوزن	٣٦ كجم
فعالية الاستخلاص	٥٠ %
الكمية القياسية للماء	منخفض ٤٤ لتر متوسط ٥٦ لتر عالي ٦٧ لتر
الوقت المقدر	الغسيل ساعة واحدة التجفيف ١٥ دقيقة

اتصل بـ SAMSUNG WORLD WIDE

في حالة وجود أي استفسارات أو تعليقات حول منتجات سامسونج.  
الرجاء الاتصال بمركز خدمة عملاء سامسونج.

الإمارات

800SAMSUNG (7267864)

www.samsung.com/mea