

**SAMSUNG**

## **Användarhandbok för tvättmaskin**

**J1455A(V/S/C)**

**J1255A(V/S/C)**

**J1055A(V/S/C)**

**J855A(V/S/C)**



Registrera din produkt på  
[www.samsung.com/global/register](http://www.samsung.com/global/register)  
Kodnr: DC68-02403A-SV



## Egenskap

### 1. **Silvertvätt-Silver Nano Health System**

Samsungs silver Nano-funktion använder silver nano-partiklar för att desinficera tvätten och maskintrumman. Både fintvätt och smutsiga sockar blir helt luktfria vid så låga temperaturer som 30 grader.

Du sparar energi och skyddar kläderna från att tappa färg och form.

### 2. **Barnlås**

Barnlåsfunktionen gör att barnen inte kan öppna tvättmaskinen.

Med den här säkerhetsfunktionen kan barnen inte påverka tvättprogrammet. Den meddelar genom en varningssignal när den är aktiverad.

### 3. **Ekonomi**

Ekonomiprogrammet gör det möjligt för en stor tvätt att fungera som en mindre, genom att mindre vatten, tvättmedel och elektricitet används.

### 4. **Senarelagd start**

Med den här funktionen kan användare skjuta fram tiden för start av tvättprogrammet med ända upp till 24 timmar.

### 5. **Fintvätt och ull**

Anpassad speciellt med hänsyn till temperatur, mild hantering och rätt vattenmängd.

## Säkerhetsföreskrifter

Gratulerar till ditt köp av denna tvättmaskin från Samsung. Den här användarmanualen innehåller viktig information om installation, användning och underhåll av apparaten. Ta dig tid och läs de här instruktionerna så att du lär dig utnyttja alla tvättmaskinens fördelar och har nytta av apparaten i många år framöver.

### Innan du använder apparaten

- Förpackningsmaterialet kan vara farligt för barn, håll detta (plastpåsar, frigolit etc.) utom räckhåll för barn.
- Apparaten är endast avsedd för hemmabruk.
- Försäkra dig om att alla vatten- och elektriska anslutningar görs av fackmän som tar hänsyn till tillverkarens instruktioner (se avsnittet "Installera tvättmaskinen") och lokala säkerhetsregler.
- Allt emballage och alla transportbultar måste tas bort innan utrustningen används. Det kan orsaka allvarliga skador om de inte tas bort. Se avsnittet "Ta bort transportbultarna".
- Innan du tvättar kläder första gången måste du köra en hel cykel utan kläder. Se avsnittet "Tvätta första gången".

### Säkerhetsinstruktioner

- Innan du rengör eller utför underhåll på apparaten skall du dra ut nätsladden ur vägguttaget eller ställa knappen ☺ (På/Av) i läge Av.
- Se till att alla fickorna på alla kläder är tömda innan du tvättar. Hårda, vassa föremål som mynt, säkerhetsnålar, spikar, skruvar eller stenar kan orsaka omfattande skador på apparaten.
- Koppla alltid ur utrustningen och stäng av vattnet efter användning.
- Kontrollera att vattnet är tömt innan du öppnar luckan. Öppna inte luckan om du fortfarande kan se vatten.
- Husdjur och små barn kan klättra in i apparaten. Kontrollera apparaten före varje användning.
- Glasluckan blir väldigt varm under tvättcykeln. Håll barnen borta från apparaten när den används.
- Försök inte att reparera apparaten själv. Reparationer utförda av oerfarna eller okvalificerade personer kan orsaka skada på och/eller göra så att ännu mer omfattande reparationer måste göras på apparaten.
- Om kontakten (nätsladden) är skadad måste den bytas ut av tillverkaren eller dess servicepersonal eller person med motsvarande kvalifikationer, för att undvika fara.
- Den här apparaten skall endast repareras av ett auktoriserat servicecenter och enbart originalreservdelar skall användas.
- Apparaten är inte avsedd för användning av barn eller personer som inte känner till apparaten, om inte någon ansvarig person är med och visar hur den skall användas. Om barn befinner sig nära apparaten skall en vuxen vara med och kontrollera att de inte leker med den.
- Om den här utrustningen förses med en förlängningssladd eller en portabel strömkälla måste förlängningssladden eller den portabla strömkällan placeras så att den inte utsätts för vatten eller fukt. Dessutom måste förlängningssladden eller den portabla strömkällan ha samma märkdata som utrustningen.
- Den här apparaten måste anslutas med rätt sorts kontakt för att hålla sin rätta strömförbrukning.
- Apparaten måste installeras så att det går att nå kontakten.
- Använd inte vatten som innehåller olja, kräm eller lotion som kan hittas i hudvårdsbutiker eller på massagekliniker.
  - Det kan orsaka deformationer på packningen, vilket orsakar fel eller vattenläckor.
- En rostfri tvätttrumma rostar normalt inte. Men om metallföremål som t ex hårnålar ligger en längre tid i trumman kan det orsaka rost.
  - Låt inte vatten eller blekningsmedel som innehåller klorin stå i trumman under en längre tid.
  - Du skall normalt inte lämna järnhaltigt vatten i trumman under en längre tid.Om rost skulle börja uppstå på tvätttrummans yta skall du stryka på ett (neutralt) rengöringsmedel på ytan och använda en svamp eller en mjuk trasa för att rengöra det. (Använd under inga omständigheter en metallborste)
- För tvättmaskiner med ventilationshål i botten är det viktigt att det inte finns några mattor som täcker för öppningarna.
- Använd de nya slangarna, gamla slangar får inte återanvändas

# Innehållsförteckning

<b>Säkerhetsföreskrifter</b> . . . . .	<b>Omslagets insida</b>
--	-------------------------

<b>Installera tvättmaskinen</b> . . . . .	<b>A-1</b>
Packa upp tvättmaskinen . . . . .	A-1
Översikt över tvättmaskinen . . . . .	A-1
Välja placering . . . . .	A-2
Justera fötterna . . . . .	A-2
Ta bort transportbultarna . . . . .	A-2
Ansluta vattenslangen (tillval) . . . . .	A-2
Ansluta vattenslangen . . . . .	A-3
Placera tömningsslangen . . . . .	A-3
Koppla in maskinen . . . . .	A-4

<b>Tvätta en tvätt</b> . . . . .	<b>B-1</b>
Översikt över manöverpanelen . . . . .	B-1
Tvätta första gången . . . . .	B-3
Lägga i tvättmedel i tvättmaskinen . . . . .	B-3
Tvätta kläder med Fuzzy Logic . . . . .	B-4
Tvätta kläder manuellt . . . . .	B-5
Använda senarelagd start . . . . .	B-5
Tvättråd . . . . .	B-6

<b>Underhålla tvättmaskinen</b> . . . . .	<b>C-1</b>
Tömma tvättmaskinen i ett nödläge . . . . .	C-1
Reparera en frusen tvättmaskin . . . . .	C-1
Rengöra utsidan . . . . .	C-1
Rengöra tvättmedelshållaren och -facken . . . . .	C-2
Rengöra filtret . . . . .	C-2
Rengöra nätfiltret i vattenslangen . . . . .	C-3

<b>Felsökning</b> . . . . .	<b>D-1</b>
Problem och lösningar . . . . .	D-1
Förstå felmeddelandena . . . . .	D-1

<b>Programtabell</b> . . . . .	<b>E-1</b>
--------------------------------	------------

<b>Tillägg</b> . . . . .	<b>F-1</b>
Materialtabell . . . . .	F-1
Elektriska varningar . . . . .	F-1
Skydda miljön . . . . .	F-2
Säkerhetsdeklaration . . . . .	F-2
Specifikationer . . . . .	F-2



Denna markering på produkten och i manualen anger att den inte bör sorteras tillsammans med annat hushållsavfall när dess livstid är över. Till förebyggande av skada på miljö och hälsa bör produkten hanteras separat för ändamålsenlig återvinning av dess beståndsdelar.

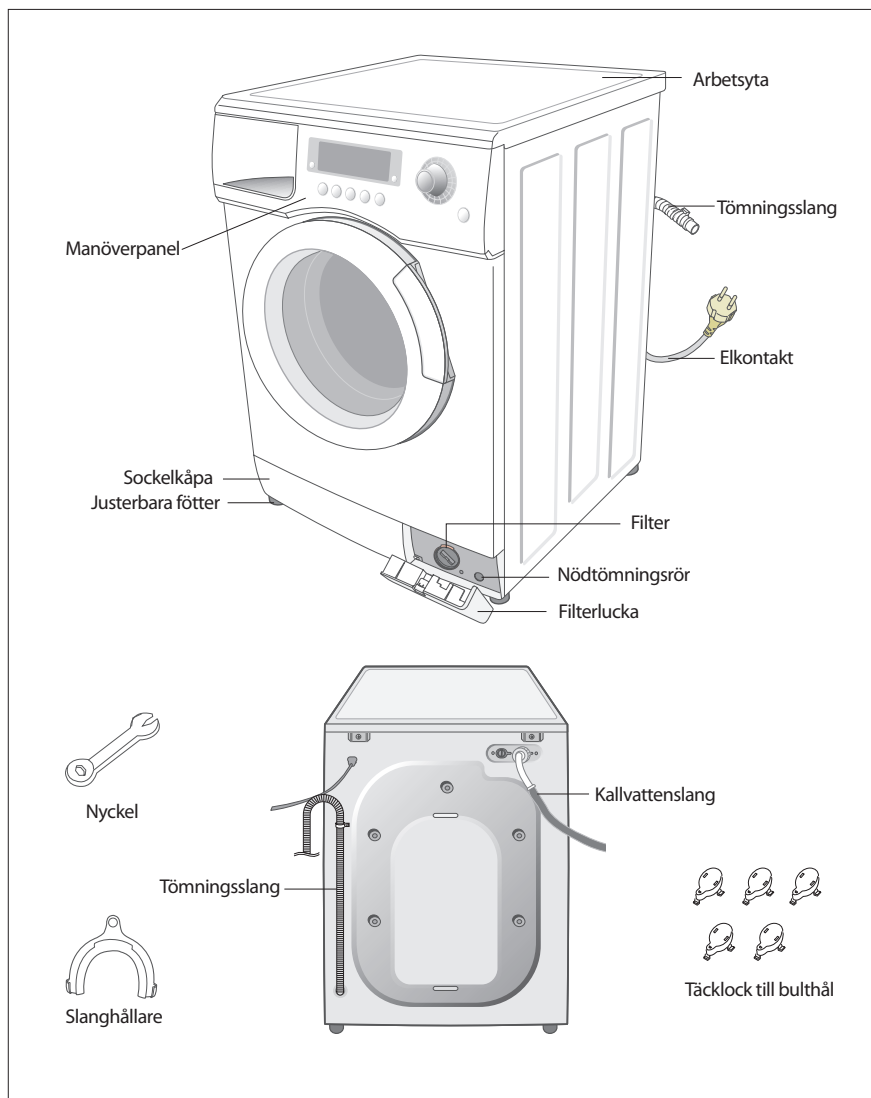
Hushållsanvändare bör kontakta den återförsäljare som sålt produkten eller sin kommun för vidare information om var och hur produkten kan återvinnas på ett miljösäkert sätt. Företagsanvändare bör kontakta leverantören samt verifiera angivna villkor i köpekontraktet. Produkten bör inte hanteras tillsammans med annat kommersiellt avfall.

## Installera tvättmaskinen

### Packa upp tvättmaskinen

Packa upp din tvättmaskin och inspektera den med avseende på fraktskador. Se också till att du fått alla detaljer som visas nedan. Om tvättmaskinen har blivit fraktskadad eller om det saknas detaljer skall du kontakta din Samsung-återförsäljare direkt.

### Översikt över tvättmaskinen



# Installera tvättmaskinen

## Välja placering

Innan du installerar tvättmaskinen skall du välja en plats med följande förutsättningar:

- En hård, plan yta (om ytan är ojämn se avsnittet "Justera fötterna" nedan).
- Skydd mot direkt solljus.
- Tillräcklig ventilation.
- Rumstemperatur som inte går under 0°C.
- Med skydd från värmekällor som t ex värmepannor.

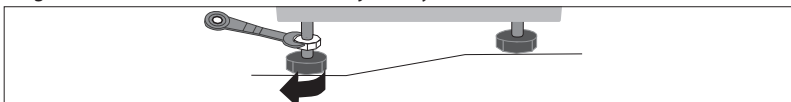
Se till att tvättmaskinen inte står på nätsladden. Ventilationsöppningarna får inte täckas för av mattor om maskinen installeras på ett golv med mattor.

## Justera fötterna

Justera fötterna om golvet är ojämnt

(lägg inte träbitar eller dylikt under fötterna):

1. Lossa benet genom att skruva det för hand tills det är i önskad höjd.
2. Drag sedan åt låsmuttern med den medföljande nyckeln.

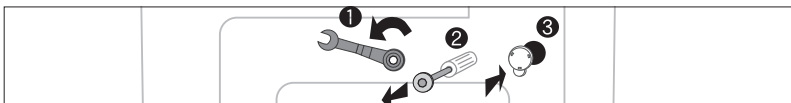


- **Placera tvättmaskinen på en stabil, plan yta.**

Om tvättmaskinen placeras på en ojämn eller svag yta kan oljud och vibrationer uppstå. (endast 1° lutning tillåts.)


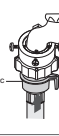



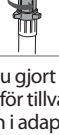
## Ta bort transportbultarna

Innan du använder tvättmaskinen måste du ta bort de fyra transportbultarna från baksidan av apparaten. Så här tar du bort bultarna:



1. Lossa alla bultarna med den medföljande nyckeln innan du tar bort dem.
2. Drag ut bulten genom den breda delen av hålet. Repetera detta för varje bult.
3. Täck hålen med de medföljande täcklocken i plast.
4. Spara transportbultarna för framtida användning.

## Ansluta vattenslangen (tillval)

1. Ta bort adaptern från vattenslangen.		4. Anslut vattenslangen till adaptern. Dra vattenslangens del (c) nedåt. När du lossar del (c) ansluter slangens automatiskt till adaptern med ett klickljud.	
2. Lossa de fyra skruvarna på adaptern med en stjärnmejsel. Vrid sedan (b) på adaptern i pilens riktning tills det blir en öppning på 5 mm.		5. Anslut den andra änden av vattenslangen till inloppsvattenventilen uppe på tvättmaskinen. Skruva slangens medurs hela vägen in.	
3. Anslut adaptern på vattenkranen genom att dra åt skruvarna hårt. Vrid sedan (b) i pilens riktning för att föra ihop (a) och (b).		• Om kranen är gängad ansluter du slangens enligt figur.	

### OBS!

Om det läcker vatten från slangens efter att du gjort anslutningen skall du upprepa stegen. Använd den vanligaste typen av vattenkran för tillvatten. Om kranen är fyrkantig eller för stor kan du ta bort brickan innan du för in kranen i adaptern.

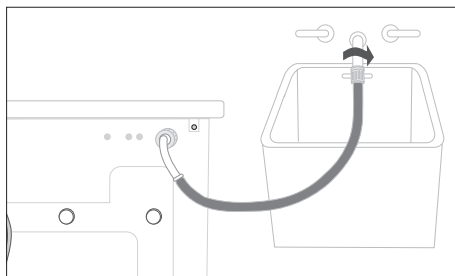
## Installera tvättmaskinen

### Ansluta vattenslangen

Vattenslangen skall anslutas till tvättmaskinen i ena änden och till vattenkranen i andra. Sträck inte vattenslangen. Om slangens längd är för kort och du inte vill flytta vattenkranen skall du byta ut slangens till en längre högtrycksslang.

**Så här ansluter du vattenslangen:**

1. Koppla in kallvattenslangen till kallvattenintaget på baksidan av maskinen med vinkelkopplingen. Dra åt för hand.



2. Koppla den andra änden av kallvattenslangen till kallvattenkranen vid ditt tvättställ. Om det behövs kan du ändra läget för vattenslangen vid tvättmaskinen genom att lossa kopplingen och vrida slangens och sedan dra åt kopplingen igen.

**Tillval:**

1. Koppla den röda vinkelkopplingen till varmvattenslangen till det röda varmvattenintaget på baksidan av maskinen. Dra åt för hand.
2. Anslut den andra änden av varmvattenslangen till varmvattenkranen vid ditt tvättställ och dra åt för hand.
3. Använd en Y-koppling om du bara vill använda kallvatten.

**Obs!** Apparaten skall anslutas till vatten med nya slangar, gamla slangar skall inte användas.

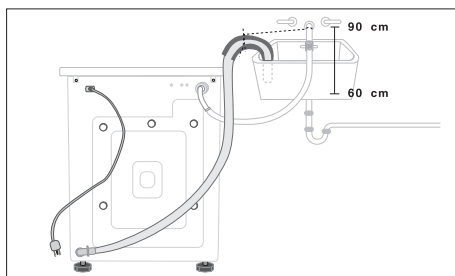
### Placera tömningsslangen

Änden på tömningsslangen kan placeras på tre sätt:

#### Över kanten på ett tvättställ

Tömningsslangen måste placeras på en höjd mellan 60 och 90 cm. Använd den medföljande slanghållaren för att hålla utloppet på tömningsröret rätt.

Fäst hållaren på väggen med en krok eller på kranen med ett snöre för att förhindra att slangens rör sig.



#### I tvättställs avloppsrör

Avloppsröret måste vara ovanför tvättställs bottenventil så att slangänden är minst 60 cm över golvet.

#### I ett avloppsrör

Samsung rekommenderar att du använder ett 65 cm högt vertikalt rör, det får inte vara kortare än 60 cm och inte längre än 90 cm.



# Installera tvättmaskinen

## Koppla in maskinen

*För europeiska användare.*

Du behöver **INTE** jorda uttaget till tvättmaskinen.

*För brittiska användare.*

Du **MÅSTE** jorda uttaget till tvättmaskinen.

Kontrollera med en behörig elektriker innan du använder maskinen för att säkerställa att den är riktigt jordad.

*För brittiska användare.*

### Kopplingsinstruktioner

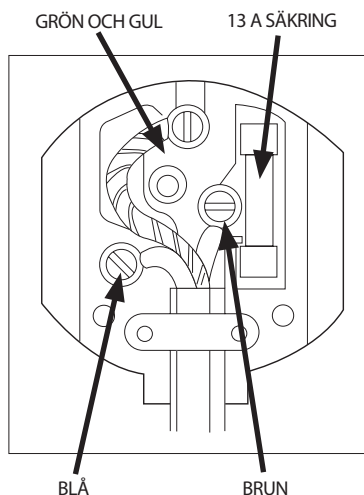
- VARNING, DEN HÄR APPARATEN MÅSTE JORDAS.

Apparaten måste jordas. Vid händelse av elektrisk kortslutning minskar jordningen risken för elektriska stötar genom att fungera som en flyktväg för strömmen.

Apparaten är utrustad med en nätsladd som innehåller en jordledning som är till för att koppla till jordanslutningen på i din kontakt.

Kontakten måste kopplas in i ett uttag som är korrekt installerat och jordat.

- \* Ledarna i den här nätsladden är färgkodade enligt följande:
  - ✓ Grön och gul : Jord
  - ✓ Blå : Nolla
  - ✓ Brun : Fas
- Eftersom ledarnas färger i nätsladden till den här apparaten kanske inte stämmer med färgmarkeringarna på anslutningarna i din kontakt skall du göra enligt följande.
- Anslut den grön/gula ledningen till anslutningen märkt E eller jordsymbol ( $\equiv$ ) eller som är grön eller grön/gul.
- Anslut den blå ledaren till anslutningen som är märkt med bokstaven N eller som är svart.
- Anslut den bruna ledaren till anslutningen som är märkt med bokstaven L eller som är röd.
- \* Kontakta en behörig elektriker eller servicetekniker om du är tveksam över dessa instruktioner. Tillverkaren av den här tvättmaskinen accepterar inte ansvar för skador på personer eller material om dessa krav inte efterföljts. Det finns inga delar i maskinen som går att reparera själv och om nätsladden är skadad skall den bytas av kvalificerad servicepersonal som är godkänd av tillverkaren eftersom det behövs specialverktyg.



### VARNING

Kontrollera att kontakten och nätsladden inte är skadade innan du använder apparaten. Om du av någon anledning tar bort den gjutna kontakten från apparaten skall du omedelbart ta ut säkringen och kasta kontakten. Koppla inte under några omständigheter in den i ett vägguttag eftersom det är stor risk för elektriska stötar.

### KRETSAR

Din tvättmaskin skall köras på en separat säkring. Om du inte gör detta kan jordfelsbrytaren lösas ut eller säkringen gå.

# Tvätta en tvätt

## Översikt över manöverpanelen



※ Det här är en allmän bruksanvisning. Det kan finnas avvikelser från den produkt du har köpt. För (A), se alternativ 5 nedan för att välja rätt specifikationer som överensstämmer med din produkt.

### 1. Digital grafisk display

Visar återstående tvättid, all tvättinformation och alla felmeddelanden.

### 2. Knappen för val av förtvätt

Tryck på den här knappen för att välja förtvätt. Förtvätt är endast tillgänglig med programmen Cotton, Coloureds, Synthetics, Delicates, baby (Bomull, Färg, Syntet, Fintvätt och Barnkläder).

### 3. Knappen för val av temperatur

Tryck på knappen upprepade gånger för att gå igenom alla tillgängliga tvätttemperaturer (kallt vatten (30°C), 30°C, 40°C, 60°C och 95°C).

### 4. Knappen för val av sköljning

Tryck på den här knappen för att lägga till sköljningar. Maximalt antal sköljningar är fem.

### 5. Knappen för val av centrifugering

Tryck på den här knappen upprepade gånger för att bläddra igenom de tillgängliga alternativen för centrifugering.

J1455A	□, ∅, 400, 800, 1200, 1400 varv/min	□ : Behåll sköljvatten
J1255A	□, ∅, 400, 800, 1000, 1200 varv/min	∅ : ingen centrifugering
J1055A	□, ∅, 400, 600, 800, 1000 varv/min	
J855A	□, ∅, 400, 600, 800 varv/min	

#### Ingen centrifugering

Tvätten stannar kvar i trumman utan att centrifugeras efter den sista sköljningen.

#### Behåll sköljvatten

Tvätten ligger kvar i det sista sköljvattnet.

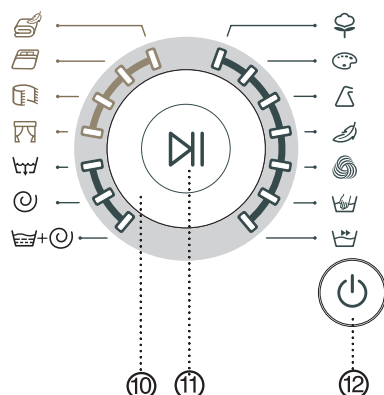
Innan tvätten kan tas ut måste något av programmen "Tömning" eller "Centrifugering" köras.

### 6. Knappen för att Fördrojd start

Tryck på knappen upprepade gånger för att bläddra igenom alternativen för att senarelägga starten (från 3 till 24 timmar i intervaller om 1 timme).

Timmarna som visas är tiden för avslutad tvättcykel.

## Tvätta en tvätt



### 7. Knappen Silver Wash

Silver Wash-vatten tillförs till tvätten och den sista sköljningen och medför ett steriliserande antibakteriellt skydd.

### 8. Knappen halv maskin

Tryck på minnesknappen och välj de oftast använda funktionerna, tryck sedan på knappen Start/Paus för att spara inställningarna automatiskt.

### 9. Knappen för barnlås

Den här knappen förhindrar att barn manipulerar tvättmaskinen. Pa/Av - För att starta programmet: Tryck på knappen Start/Paus för att starta tvättmaskinen. Tryck och håll in knapparna [Sköljning] + [Centrifugering] i 2-3 sekunder. Detta kan bara aktiveras när maskinen är pa. När du har ställt in "Barnlås" under pågående tvätt, aktiveras inga knappar förrän du stänger av den. Inte ens knappen POWER går att aktivera. Lampan för "Barnlås" tänds. Så här stänger du av programmet: Tryck och håll in knapparna [Sköljning] + [Centrifugera] igen i 2-3 sekunder, lampan släcks och programmet är avstängt.

**OBS!** Kontrollera knappen Child Lock (Barnlås) först om inga knappar går att aktivera när maskinen arbetar.

### 10. Ratten Fuzzy Control

Vrid på ratten för att välja ett av de 14 tvättprogrammen.

Bomull , Kulörtvätt , Syntet , Fintvätt , Ylle , Handtvätt , Snabb , Skölj+Centrifugera , Centrifugera , Töm , Gardiner , Handdukar , Lakan , Duntäcken 

### 11. Knappen Start/Paus

Tryck på denna för att pausa och återstarta program.

### 12. På/Av-knapp

Tryck på denna en gång för att starta maskinen och en gång till för att stänga av den. Om tvättmaskinen lämnas påslagen i över 10 minuter utan att några knappar aktiveras stängs den av automatiskt.

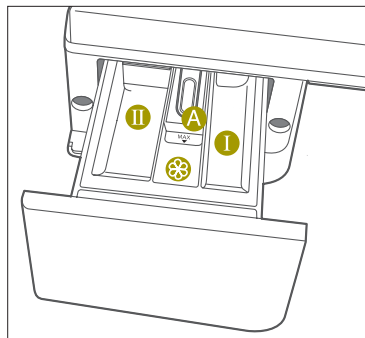
## Tvätta en tvätt

### Tvätta första gången

Innan du tvättar kläder första gången måste du köra en hel cykel utan kläder.

Så här gör du:

1. Tryck på knappen ☹ (På/Av).
2. Lägg i lite tvättmedel i facket (II) i tvättmedelshållaren.
3. Sätt på vattnet till tvättmaskinen.
4. Tryck på temperaturknappen upprepade gånger tills 40°C visas.
5. Tryck på knappen Start/Paus.
  - Detta tar bort vatten som kan finnas kvar i maskinen från tillverkarens testkörning.



**Hållare ①:** Tvättmedel till förtvätt eller stärkning.

**Hållare ②:** Tvättmedel för huvudtvätt, mjukgörare för vattnet, blötningsmedel, blekning eller fläckborttagningsmedel.

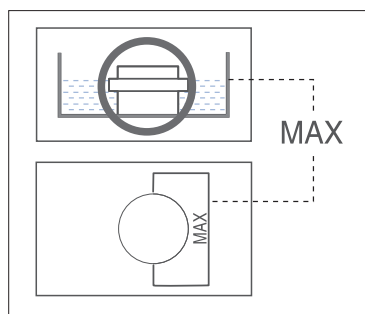
**Hållare ☉:** Tillägg, till exempel mjukmedel (fyll inte på högre än till den nedre kanten av insatsen "A").

### Lägga i tvättmedel i tvättmaskinen

1. Drag ut tvättmedelshållaren.
2. Lägg i tvättmedel i facket (II).
3. Lägg mjukmedel i facket (☉) (om så önskas).
4. Lägg tvättmedel till förtvätt i facket (①) (om så önskas).

#### OBS!

Koncentrat eller mjukmedel för tjockt tyg måste spädas med lite vatten innan det hälls i facket (förhindrar överfyllningsventilen från att blockeras).



## Tvätta en tvätt

### Tvätta kläder med Fuzzy Logic

Din nya tvättmaskin gör tvätten enkel med Samsungs automatiska styrsystem "Fuzzy Logic". När du väljer ett tvättprogram ställer maskinen in rätt temperatur, tvättid och tvätthastighet.

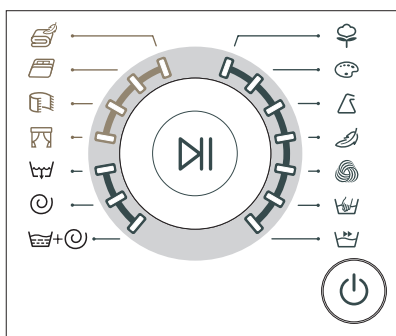
#### Så här tvättar du med Fuzzy Logic-programmen:

1. Sätt på vatten till tvättmaskinen.
2. Tryck på knappen (På/Av).
3. Öppna luckan.
4. Lägg plaggen löst ett och ett i trumman utan att överbelasta den.
5. Stäng luckan.
6. Lägg i tvättmedel, mjukmedel och förtvättmedel (om det behövs) i respektive fack.

**Anmärkning:** Förtvätt är endast tillgängligt när du tvättar med programmen Duntäcken, Lakan, Handdukar, Gardiner, Bomull, Färg, Syntet och Fintvätt. Detta är endast nödvändigt om dina kläder är hårt nedsmutsade.

7. Vrid ratten Fuzzy Control för att välja lämpligt tvättprogram, såsom Bomull, Kulörtvätt, Syntet, Fintvätt, Ylle, Handtvätt, Snabb, Duntäcken, Lakan, Handdukar, Gardiner.

Du ser indikatorerna som tänds på kontrollpanelen.



8. Nu kan du bestämma tvättemperatur, antal sköljningar, centrifugeringshastighet och senarelagd starttid med tillvalsknapparna.
9. Tryck på knappen Start/Paus på Fuzzy Control-ratten för att starta tvättcykeln. Programvalet tänds och återstående tvättid visas på displayen.

#### När tvättcykeln är genomförd:

När hela tvättcykeln är genomförd stängs maskinen av automatiskt.




1. Öppna luckan.  
**Obs!** Det går inte att öppna luckan förrän tre minuter efter att maskinen har stannat eller strömmen slagits av.
2. Ta ut tvätten.

## Tvätta en tvätt

### Tvätta kläder manuellt

Det går att tvätta kläder manuellt utan att använda funktionen Fuzzy Logic.


#### *Så här gör du:*

1. Sätt på vattnet till maskinen.
2. Tryck på knappen  (På/Av) på tvättmaskinen.
3. Öppna luckan.
4. Lägg plaggen löst ett och ett i trumman utan att överbelasta den.
5. Stäng luckan.
6. Lägg i tvättmedel och, om det behövs, mjukmedel eller förtvättmedel i respektive fack.
7. Tryck på temperaturknappen för att välja temperatur.  
(kallt vatten, ( 30°C, 40°C, 60°C, 95°C))
8. Tryck på sköljknappen för att välja antal sköljningar.  
Maximalt antal sköljningar är sex.  
Tvättiden förlängs i förhållande till detta.
9. Tryck på centrifugeringsknappen för att välja centrifugeringshastighet.  
**Anmärkning:** Programmet Behåll sköljvatten gör att kläderna du tar ut ur maskinen är droppvåta.  
 : Ingen centrifugering  : Behåll sköljvatten
10. Tryck på knappen upprepade gånger för att bläddra igenom alternativen för att senarelägga starten (från 3 till 24 timmar i intervaller om 1 timme). Timmarna som visas är tiden för avslutad tvättcykel.
11. Tryck på knappen Start/Paus för att påbörja tvättcykeln.

### Använda senarelagd start

Du kan ställa in så att tvättmaskinen avslutar din tvätt automatiskt vid ett senare tillfälle, du kan välja från 3 till 24 timmars förskjutning (i intervaller om 1 timme). Timmarna som visas är tiden för avslutad tvättcykel.

#### *Så här gör du:*

1. Ställ manuellt eller automatiskt in tvättmaskinen för den typ av kläder som du skall tvätta.
2. Tryck på knappen för senarelagd start upprepade gånger tills önskad tid är inställd.
3. Tryck på knappen Start/Paus. Indikatoren för senarelagd start tänds och klockan börjar räkna ned tills den når den valda sluttiden.
4. Tryck på  (På/Av) för att avbryta senarelagd start, sätt sedan på tvättmaskinen igen.

# Tvätta en tvätt

## Tvättråd

**Sortera din tvätt:** Sortera din tvätt enligt följande:

- **Typ av materialsymbol på skötselanvisningarna:** Sortera tvätten i bomull, blandfiber, syntet, silke, ylle och rayon.
- **Färg:** Sära på vitt och färgat. Tvätta nya färgade plagg separat.
- **Storlek:** Genom att lägga i plagg i olika storlekar i samma maskin ökas tvätteffekten.
- **Känslighet:** Tvätta fintvätt separat med programmet Fintvätt för ren ylle, gardiner och silkesplagg. Kontrollera etiketterna i plaggen du tvättar eller se materialtabellen i Tillägget sist i manualen.

**Töm fickorna:** Mynt, säkerhetsnålar och liknande föremål kan skada tvätten, trumman och vattentanken.

**Stäng kläderna:** Stäng dragkedjor, knäpp knappar och hakar, bälten och remmar skall spännas eller sättas ihop.

**Förtvätta bomull:** Din nya tvättmaskin tillsammans med moderna tvättmedel kommer att ge dig perfekta tvättresultat och även spara energi, tid, vatten och tvättmedel. Oavsett detta kan du använda förtvätt med ett proteinbaserat tvättmedel om din bomullstvätt är hårt nedsmutsad.

**Bestämma tvättmängd:** Överbelasta inte tvättmaskinen, detta kan leda till att tvätten inte blir ren. Använd tabellen nedan för att bestämma tvättmängden för den typ av tvätt som du tvättar.

Materialtyp	Tvättmängd
Kulörtvätt/bomull	J1455A/ J1255A/ J1055A/ J855A
-medel/lätt nedsmutsat	7,0 kg
-hårt nedsmutsat	7,0 kg
Syntet	4,0 kg
Fintvätt	2,5 kg
Ylle	2,0 kg

**Tvättmedelsråd:** Vilken typ av tvättmedel du skall använda beror på vilket material du skall tvätta (bomull, syntet, fintvätt eller ylle) färg, temperatur och vilken typ av smuts.

Använd alltid "läglöddrande" tvättmedel som är avsett för maskintvätt.

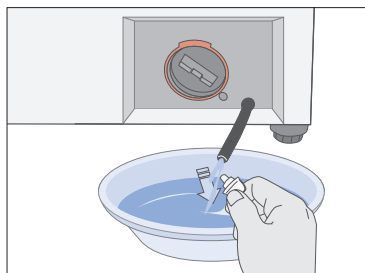
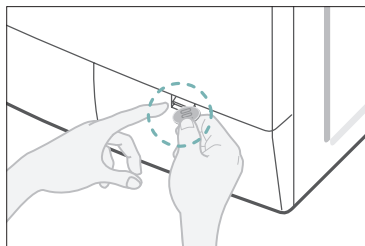
Följ tvättmedelstillverkarens råd baserat på tvättens vikt, nedsmutsning och vattnets hårdhet. Om du inte vet hur hårt ditt vatten är kan du fråga din kommun.

**Anmärkning:** Förvara tvättmedel och övriga kemikalier på ett säkert och torrt ställe utom räckhåll för barn.

## Underhålla tvättmaskinen

### Tömma tvättmaskinen i ett nödläge

1. Koppla ur maskinen från elnätet.
2. Öppna filterluckan med en nyckel eller ett mynt.
3. Skruva loss locket till nödtömningsröret genom att vrida det åt vänster. Ta tag i locket i ändan av nödtömningsröret och dra ut det sakta cirka 15 cm.



4. Töm allt vatten i en behållare.
5. Sätt tillbaka röret och skruva dit locket.
6. Sätt tillbaka filterluckan.

### Reparera en frusen tvättmaskin

Om temperaturen sjunker under noll och din tvättmaskin fryser:

1. Koppla ur tvättmaskinen
2. Håll varmt vatten på kranen för att lösgöra vattenslangen.
3. Ta bort vattenslangen och dränk den i varmt vatten.
4. Håll varmt vatten i tvätttrumman och låt det vara där i 10 minuter.
5. Anslut vattenslangen till kranen och kontrollera att till- och frånvattenfunktionerna är normala.

### Rengöra utsidan

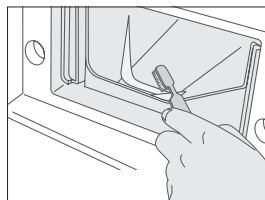
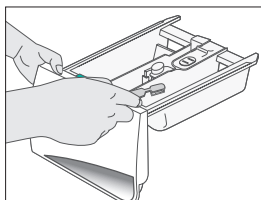
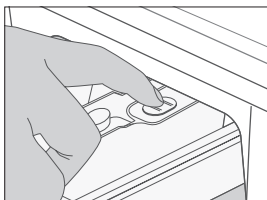
1. Torka av maskinens ytor och manöverpanel med en mjuk trasa och ett mildt hushållsrengöringsmedel utan slipmedel.
2. Använd en mjuk trasa för att torka av ytor.
3. Håll inte vatten på tvättmaskinen.



## Underhålla tvättmaskinen

### Rengöra tvättmedelshållaren och -facken.

1. Tryck på frigöringshaken på insidan av tvättmedelshållaren och dra ut den.
2. Ta ur locket från facket (⊗).
3. Tvätta alla delar under rinnande vatten.
4. Tvätta hållaren invändigt, t ex med en gammal tandborste.
5. Sätt tillbaka locket (tryck det på plats bestämt) och sätt tillbaka skiljeväggen för flytande tvättmedel i hållaren.
6. Sätt tillbaka hållaren på plats.
7. Kör ett sköljprogram utan tvätt.

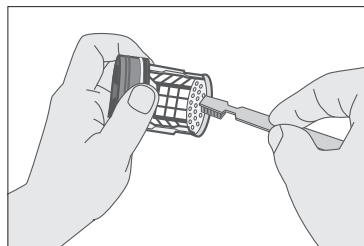


### Rengöra filtret

Rengör filtret fem eller sex gånger per år eller om du ser följande meddelande på displayen:

5E

1. Öppna filterluckan, se avsnittet "Tömma tvättmaskinen i ett nödläge" på sidan C-1.
2. Skruva bort locket för nödtömningsröret genom att vrida det åt vänster och töm ur allt vatten. Se avsnittet "Tömma tvättmaskinen i ett nödläge" på sidan C-1.
3. Skruva bort filterlocket och ta ut det.



4. Tvätta bort smuts eller annat material från filtret. Se till att tömningspumpens propeller bakom filtret inte är blockerad. Sätt tillbaka filterlocket.
5. Sätt tillbaka filterluckan.

## Underhålla tvättmaskinen

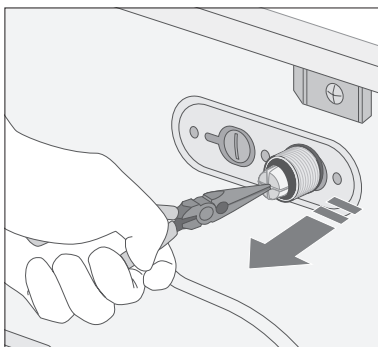
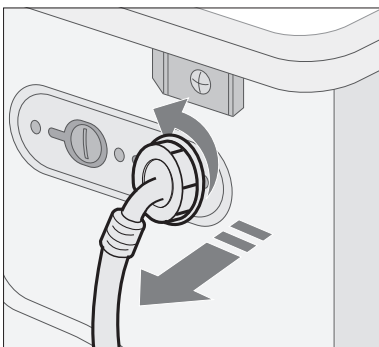
### Rengöra nätfiltret i vattenslangen

Du bör rengöra vattenslangens nätfiltret minst en gång per år eller när du ser följande felmeddelande på displayen:

4E

#### *Så här gör du:*

1. Stäng av vattnet till tvättmaskinen.
2. Skruva loss slangens baksida från tvättmaskinen.
3. Dra försiktigt ut filtret ur slangens baksida med hjälp av en tång och skölj det under rinnande vatten tills det är rent. Rengör också in- och utsidan av den gängade anslutningen.



4. Sätt tillbaka filtret på plats.
5. Skruva tillbaka slangens baksida på tvättmaskinen.
6. Vrid på kranen och kontrollera att alla anslutningar är vattentäta.

## Problem och lösningar

### Tvättmaskinen startar inte.

- Se till att luckan är ordentligt stängd.
- Kontrollera att tvättmaskinen är inkopplad.
- Kontrollera att vattenkranen är på.
- Kontrollera att du har tryckt på knappen Start/Paus.

### Inget eller otillräckligt vattenflöde

- Kontrollera att vattenkranen är på.
- Kontrollera att vattenslangen inte har frusit.
- Kontrollera att vattenslangen inte är böjd.
- Kontrollera att filtret i tillvattenslangen inte är igensatt.

### Det finns tvättmedel i tvättmedelsfacket när tvättprogrammet är genomfört.

- Kontrollera att tvättmaskinen körs med tillräckligt vattentryck.
- Lägg tvättmedlet i den inre delen av tvättmedelsfacket (bort från de yttre kanterna).

### Tvättmaskinen vibrerar eller är för ljudlig.

- Kontrollera att tvättmaskinen står på en jämn yta. Om ytan inte är jämn skall du justera tvättmaskinens fötter. (se sidan A-2.)
- Kontrollera att transportbultarna är borttagna. (se sidan A-2.)
- Kontrollera att tvättmaskinen inte har kontakt med några andra föremål.
- Kontrollera att tvätten är balanserad.

### Tvättmaskinen tömmer inte och/eller centrifugerar inte.

- Kontrollera att tömningsslangen inte är klämd eller böjd.
- Kontrollera att filtret inte är igensatt.

### Det går inte att öppna luckan

- Det går inte att öppna luckan förrän tre minuter efter att maskinen har stannat eller strömmen slagits av.

## Förstå felmeddelandena

Felmeddelande	Lösning
dE	<ul style="list-style-type: none"> <li>• Stäng luckan.</li> </ul>
4E	<ul style="list-style-type: none"> <li>• Kontrollera att vattenkranen är på.</li> <li>• Kontrollera vattentrycket.</li> </ul>
5E	<ul style="list-style-type: none"> <li>• Rengör filtret.</li> <li>• Kontrollera att tömningsslangen är riktigt monterad.</li> </ul>
UE	<ul style="list-style-type: none"> <li>• Tvätten är obalanserad, lossa hoptrasslad tvätt. Om endast ett plagg tvättas, till exempel en badrock eller ett par jeans kan den sista centrifugeringen misslyckas och meddelandet "UE" visas på displayen.</li> </ul>
cE / 3E	<ul style="list-style-type: none"> <li>• Ring kundservice.</li> </ul>

### Innan du kontaktar kundservice:

1. Försök att åtgärda problemet (se avsnittet "Felsökning" på denna sida).
2. Starta om programmet för att se om felet upprepas.
3. Om felet kvarstår skall du ringa kundservice och beskriva problemet.

## Programtabell

(\* användarval)

Program	Max last (kg)	TVÄTTMEDEL OCH TILLÄGG			Temp (°C)	Centrifugvarvtal (MAX) varv/min				Sena-relagd start	Halv maskin	vatten (l)	El (kwh)
	J1455A/ J1255A/ J1055A/ J855A	Förtvätt	Huvudtvätt	Mjukmedel	Max.	J1455A	J1255A	J1055A	J855A				
Bomull	7.0	*	ja	*	95	1400	1200	1000	800	*	*	60	1.33
Kulörtvätt	7.0	*	ja	*	60	1400	1200	1000	800	*	*	60	0.55
Syntet	4.0	*	ja	*	60	800	800	600	600	*	*	55	0.50
Fintvätt	2.5	*	ja	*	40	800	800	600	600	*	*	55	0.50
Ylle	2.0	-	ja	*	40	400	400	400	400	*	*	50	0.45
Handtvätt	2.0	-	ja	*	40	400	400	400	400	*	*	50	0.45
Snabb	3.0	-	ja	*	60	1400	1200	1000	800	*	*	35	0.33

Program	Typ av TVÄTT
Bomull	Normalt till lätt nedsmutsad bomull, sängkläder, dukar, underkläder, handdukar och skjortor etc.
Kulörtvätt	Normalt till lätt nedsmutsad bomull, sängkläder, dukar, underkläder, handdukar och skjortor etc.
Syntet	Normalt till lätt nedsmutsade blusar, skjortor etc. av polyester (diolen, trevira), polyamid (perlon, nylon) eller andra liknande blandningar.
Fintvätt	Fina gardiner, klänningar, kjolar, skjortor och blusar.
Ylle	Endast ylle med etikett äkta ny ylle som är maskintvättbar.
Handtvätt	Väldigt lätt tvätt likt handtvätt.
Snabb	Lätt nedsmutsat bomull, linneblusar, skjortor, mörkt färgad frotté, färgade linneplagg och jeans etc.

1. Program med förtvätt förlängs med cirka 15 minuter.
2. Programmens varaktighet har mätts under förhållanden specificerade enligt standarden IEC 456.
3. Förbrukning i individuella hushåll kan variera från de värden som anges i tabellen beroende på variationer i tryck och temperatur på vattnet och tvättmängd och typ.

## Programtabell




























(\* användarval)

Program	Max last (kg)	TVÄTTMEDEL OCH TILLÄGG			Temp (°C)	Centrifugvarvtal (MAX) varv/min				Sena- relagd start	Halv maskin	vatten (l)	El (kwh)
	J1455A/ J1255A/ J1055A/ J855A	För- tvätt	Huvud- tvätt	Mjuk- medel	Max.	J1455A	J1255A	J1055A	J855A				
Gardiner	5.0	*	ja	*	60	1400	1200	1000	800	*	*	75	0.45
Handdukar	4.0	*	ja	*	95	1400	1200	1000	800	*	*	65	1.55
Lakan	5.0	*	ja	*	95	1400	1200	1000	800	*	*	70	1.6
Duntäcken	1 stort täcke (9 Tog)	*	ja	*	60	800	800	800	800	*	*	55	0.35

Program	Typ av TVÄTT
Gardiner	Bomull eller tjock bomullsgardin, lätt smutsade överdrag för möbler i bomull, sofföverdrag utan stoppning etc.
Handdukar	Bomullshanddukar, badlakan
Lakan	Bomullslakan, påslakan, örngott etc.
Duntäcken	Bomullslakan med stoppning, duntäcken, kuddar, filtar, sofföverdrag med tunn stoppning

## Tillägg

### Materialtabell

	Impregnerade material		Kan strykas vid max. 100°C	
	Fint tyg		Stryk inte	
		Plagget kan tvättas i 95°C		Kan kemtvättas med alla medel
		Plagget kan tvättas i 60°C		Kemtvätta med perklorid, tändarbränsle, ren alkohol eller R113.
		Plagget kan tvättas i 40°C		Kemtvätta med fotogen, ren alkohol eller R113.
		Plagget kan tvättas i 30°C		Kemtvätta inte
	Plagget kan handtvättas		Plantorka	
	Kemtvättas		Kan hängas för torkning	
	Kan blekas i kallvatten		Torka på galge	
	Blek inte		Torktumla, normal värme	
	Kan strykas vid max. 200°C		Torktumla, låg värme	
	Kan strykas vid max. 150°C		Torktumla inte	

### Elektriska varningar

Tänk på dessa säkerhetsföreskrifter för att minska risk för brand, elektriska stötar och andra skador:

- Använd endast apparaten med den typ av strömkälla som anges på typskylten. Om du inte är säker på vilken typ av strömkälla du har hemma bör du kontakta din återförsäljare eller ditt lokala elbolag.
- Använd endast jordat eller polariserat uttag. För din säkerhet är den här apparaten utrustad med en polariserad växelspänningskontakt med ett stift som är bredare. Den här kontakten passar enbart på ett sätt i uttaget. Om det inte går att föra in kontakten helt i uttaget skall du försöka vända på kontakten. Om kontakten fortfarande inte passar skall du kontakta en elektriker för att byta ditt uttag.
- Skydda nätsladden. Nätsladden skall dras så att man inte går på den eller så att den riskerar att bli klämd av saker som placeras på eller mot den. Var extra noggrann med sladden vid kontakten, grenuttag och där den kommer ut ur apparaten.
- Överbelasta inte vägguttag eller förlängningssladdar. Överbelastning kan leda till elektriska stötar.

## Tillägg

### Skydda miljön

- Den här apparaten är tillverkad av återvinningsbara material. Om du bestämmer dig för att göra dig av med apparaten skall du observera lokala regler för avfall. Skär av nätsladden så att apparaten inte kan kopplas till en strömkälla. Ta bort luckan så att djur och småbarn inte kan fastna inne i apparaten.
- Överdosera inte tvättmedlet, följ tvättmedelstillverkarens instruktioner.
- Använd endast fläckbortagningsmedel före tvättcykeln om det är absolut nödvändigt.
- Spara vatten och el genom att bara köra fulla maskiner (exakt mängd beror på vilket program som används).

### Säkerhetsdeklaration

Den här produkten är godkänd enligt europeiska säkerhetsstandarder, EG direktiv 93/68 och EN Standard 60335.

### Specifikationer

TYP	FRONTMATAD TVÄTTMASKIN					
DIMENSIONER	B598 mm × D600 mm × H844 mm					
VATTENTRYCK	50 kPa - 800 kPa					
VATTENVOLYM	J1455A/ J1255A/ J1055A/ J855A					
	60 l					
NETTOVIKT	76 kg					
TVÄTT och CENTRIFUGKAPACITET	J1455A/ J1255A/ J1055A/ J855A					
	7,0 kg (torr tvätt)					
STRÖMFÖRBRUKNING	MODELL		J1455A/ J1255A/ J1055A/ J855A			
	TVÄTT OCH TORKNING		220 V/2000 W			
			240 V/2400 W			
	CENTRIFUG	MODELL	J1455A	J1255A	J1055A	J855A
		230V	700 W	360 W	320 W	270 W
VARVTAL CENTRIFUG	PUMP		34 W			
	MODELL		J1455A	J1255A	J1055A	J855A
	varv/min		1400	1200	1000	800



**Kontakta Samsung**

Om du har några frågor eller synpunkter om Samsungs produkter ,  
är du välkommen att kontakta Samsung Support.

Land	Kundtjänst ☎	Hemsida
DANMARK	38 322 887	<a href="http://www.samsung.com/dk">www.samsung.com/dk</a>
FINLAND	09 693 79 554	<a href="http://www.samsung.com/fi">www.samsung.com/fi</a>
NORGE	231 627 22	<a href="http://www.samsung.com/no">www.samsung.com/no</a>
SVERIGE	08 585 367 87	<a href="http://www.samsung.com/se">www.samsung.com/se</a>

