

**SAMSUNG**

## **Pesukoneen käyttöopas**

**J1455A(V/S/C)**

**J1255A(V/S/C)**

**J1055A(V/S/C)**

**J855A(V/S/C)**



Rekisteröi laite osoitteessa  
[www.samsung.com/global/register](http://www.samsung.com/global/register)  
Koodinro DC68-02403A-FI



## Ominaisuudet

### 1. Silver Wash -Silver Nano Health System

Samsungin silver Nano -toiminto käyttää silver nano -hiukkasia puhdistamaan ja desinfioimaan pyykin ja pesukoneen rummun. Hien haju saadaan pestyä pois yhtä lailla hienopesu-ohjelmalla pestävästä pyykistä kuin likaisista sukistakin jo 30 asteessa?.

Tämä toiminto säästää energiaa ja suojaa vaatteiden väriä ja muotoa.

### 2. Lapsilukko

Lapsilukkotoiminto pitää pienet uteliaat kadet pois pesukoneesta.

Tämä turvatoiminto takaa, etteivät lapset leiki pesukoneella ja kannista sen toimintoja tahattomasti. Pesukoneesta kuuluu merkkiäni, kun toiminto on aktivoitu.

### 3. Economy (Talous) -ohjelma

Suuri pesukone voi toimia pienemmän koneen tavoin Economy (Talous) -ohjelmalla ja säästää vettä, pesuainetta ja sähköä kun pestään pienempiä pesumaaria.

### 4. Viivekäynnistys

Tällä toiminnolla voit ajastaa pesukoneen käynnistymään enintään 24 tunnin viiveellä.

### 5. Hieno- ja villapesu

Erityinen hoito toteutetaan oikealla lampotilalla, hellavaraeisella pesulla ja oikealla vesimäärällä.

# Turvatoimet

Onnittelut Samsung-pesukoneen oston johdosta! Käyttöoppaassa on ensiarvoisen tärkeää tietoa pesukoneen asennuksesta, käytöstä ja hoidosta. Lue oppaan ohjeet huolella, jotta saat pesukoneesta irti parhaan mahdollisen hyödyn ja voit nauttia siitä vuosikausia.

## Hyvä muistaa ennen käyttöä

- Pakkausmateriaalit saattavat olla lapsille vahingollisia. Pidä kaikki pakkausmateriaalit (muovipussit, vaahtomuovit jne.) lasten ulottumattomissa.
- Laite on tarkoitettu vain kotikäyttöön.
- Varmista, että vesi- ja sähköliitännät tehdään käyttöoppaan ohjeiden (katso kohta "Pesukoneen asennus") sekä paikallisten turvallisuusmääräysten mukaan ja että asennuksen suorittavat pätevät mekaanikot.
- Kaikki pakkausmateriaalit ja kuljetuksessa käytettävät lukituspultit pitää poistaa ennen laitteen käyttöä. Laite voi vaurioitua vakavasti, jos näitä ei poisteta. Katso kohta "Kuljetuksessa käytettävien lukituspulttien irrotus".
- Ennen ensimmäistä pesukertaa on kone pyörítettävä kerran läpi tyhjänä. Katso kohta "Ensimmäinen pesukerta".

## Turvallisuusohjeet

- Irrota laitteen verkkajohto pistorasiasta tai aseta virtapainike ☹ (Päällä/Pois päältä) pois päältä ennen puhdistusta tai huoltotöitä.
- Tarkista, että pestävien vaatteen taskut ovat tyhjä. Kovat ja terävät esineet kuten kolikot, hakaneulat, naulat, ruuvit tai kivet voivat vaurioittaa laitetta vakavasti.
- Irrota laitteen verkkajohto ja käännä vesi pois päältä aina käytön jälkeen.
- Tarkista aina ennen koneen luukun avaamista, että vesi on valunut pois. Älä avaa luukkua, jos näet vettä.
- Lemmikkieläimet ja lapset saattavat kiivetä koneen rumpuun. Tarkista, että kone on tyhjä ennen jokaista käyttökertaa.
- Lasiluukku on pesun aikana erittäin kuuma. Älä päästä lapsia koneen lähelle koneen ollessa käynnissä.
- Älä yritä korjata konetta itse. Kokemattomien tai ammattitaidottomien henkilöiden tekemät korjaukset saattavat aiheuttaa vaurioita tai vaativampia korjauksia laitteelle.
- Jos pistotulppa (verkkajohto) on vaurioitunut, tulppa tai johto pitää vaihtaa valmistajalla tai valtuutetussa huoltoliikkeessä tai ammattitaitoisella mekaanikolla, jotta vältetään vaurioita ja vahingoita.
- Kone pitää huollattaa ainoastaan valtuutetussa huoltoliikkeessä, ja vain alkuperäisiä varaosia saa käyttää.
- Pienet lapset tai voimiltaan heikot henkilöt eivät saa käyttää laitetta muuten kuin luotettavan henkilön valvonnassa, jotta he käyttävät laitetta varmasti oikein. Valvo, etteivät pienet lapset leiki laitteen kanssa.
- Jos laitteen virransyötössä käytetään jatkojohtoa tai pistorasialla varustettua kannettavaa sähköistä laitetta, jatkojohto tai pistorasialla varustettu kannettava sähköinen laite on sijoitettava siten, että se on suojaassa roiskuvasta vedeltä ja kosteudelta. Lisäksi jatkojohdon tai pistorasialla varustetun kannettavan sähköisen laitteen nimellisvirran on oltava laitteelle sopiva.
- Koneen pistoke on kytkettävä kunnolla pistorasiaan oikean virrankäytön takaamiseksi.
- Kone on sijoitettava siten, että pistoke voidaan kytkeä pistorasiaan.
- Älä käytä öljyä, voidetta tai puhdistusemulsioita sisältävää prosessivettä, jota tavallisesti esiintyy kosmetiikkamyymälöissä tai hierontaklinikoilla.
  - Muussa tapauksessa tiivistä saattaa muuttua muotoaan, mikä aiheuttaa vikaa tai vedenvuotoa.
- Ruostumaton rumpu ei normaalisti ruostu. Se saattaa kuitenkin ruostua, jos metalliesineitä, kuten esimerkiksi hiusneuloja, jää pitkäksi aikaa rumpuun.
  - Älä jätä vettä tai klooria sisältävää valkaisuainetta pitkäksi aikaa rumpuun.
  - Vältä yleensä käyttämästä tai jättämästä rautapitoista vettä rumpuun pitkäksi aikaa.Jos ruostetta alkaa esiintyä rumpuun pinnassa, käytä puhdistusainetta (neutraalia) ja sientä tai pehmeää pyyhettä pinnan puhdistukseen. (Älä missään tapauksessa käytä teräsharjaa)
- Varmista, ettei matto peitä pesukoneen pohjassa olevia tuuletusaukkoja (malleissa, joissa tuuletusaukot ovat pesukoneen pohjassa).
- Käytä uusia osia. Vanhoja osia ei saa käyttää uudelleen.

# Sisällysluettelo

<b>Turvatoimet</b> .....	<b>sisälehti</b>
--------------------------	------------------

<b>Pesukoneen asennus</b> .....	<b>A-1</b>
Pakkausmateriaalin purku .....	A-1
Pesukoneen tarkastus .....	A-1
Sijoituspaikka .....	A-2
Säätöjalkojen säätö .....	A-2
Kuljetuksessa käytettävien lukituspulttien irrotus .....	A-2
Tulovesiletkun kytkeminen (valinta) .....	A-2
Tulovesiletkun kytkeminen .....	A-3
Poistovesiletkun asettaminen .....	A-3
Koneen kytkeminen pistorasiaan .....	A-4

<b>Pyykinpesu</b> .....	<b>B-1</b>
Käyttöpaneeli .....	B-1
Ensimmäinen pesukerta .....	B-3
Pesuainelokeron täyttö .....	B-3
Pyykinpesu Fuzzy logic (Sumea logiikka) -järjestelmän avulla .....	B-4
Manuaalinen toimintojen valinta .....	B-5
Viivekäynnistys .....	B-5
Pesuohjeita ja -vinkkejä .....	B-6

<b>Pesukoneen huolto</b> .....	<b>C-1</b>
Pesukoneen tyhjennys hätätapauksessa .....	C-1
Jäätyneen pesukoneen korjaus .....	C-1
Ulkopuolen puhdistus .....	C-1
Pesuainelokeron ja uran pesu .....	C-2
Nukkasihdin puhdistus .....	C-2
Poistoletkun sihdin puhdistus .....	C-3

<b>Vianetsintä</b> .....	<b>D-1</b>
Ongelmat ja ratkaisut .....	D-1
Virheviestien merkitys .....	D-1

<b>Ohjelmakaavio</b> .....	<b>E-1</b>
----------------------------	------------

<b>Liite</b> .....	<b>F-1</b>
Materiaalien pesu- ja hoito-ohjeet .....	F-1
Sähköön liittyviä varoituksia .....	F-1
Ympäristönsuojelu .....	F-2
Vaatimustenmukaisuusvakuutus .....	F-2
Tekniset tiedot .....	F-2



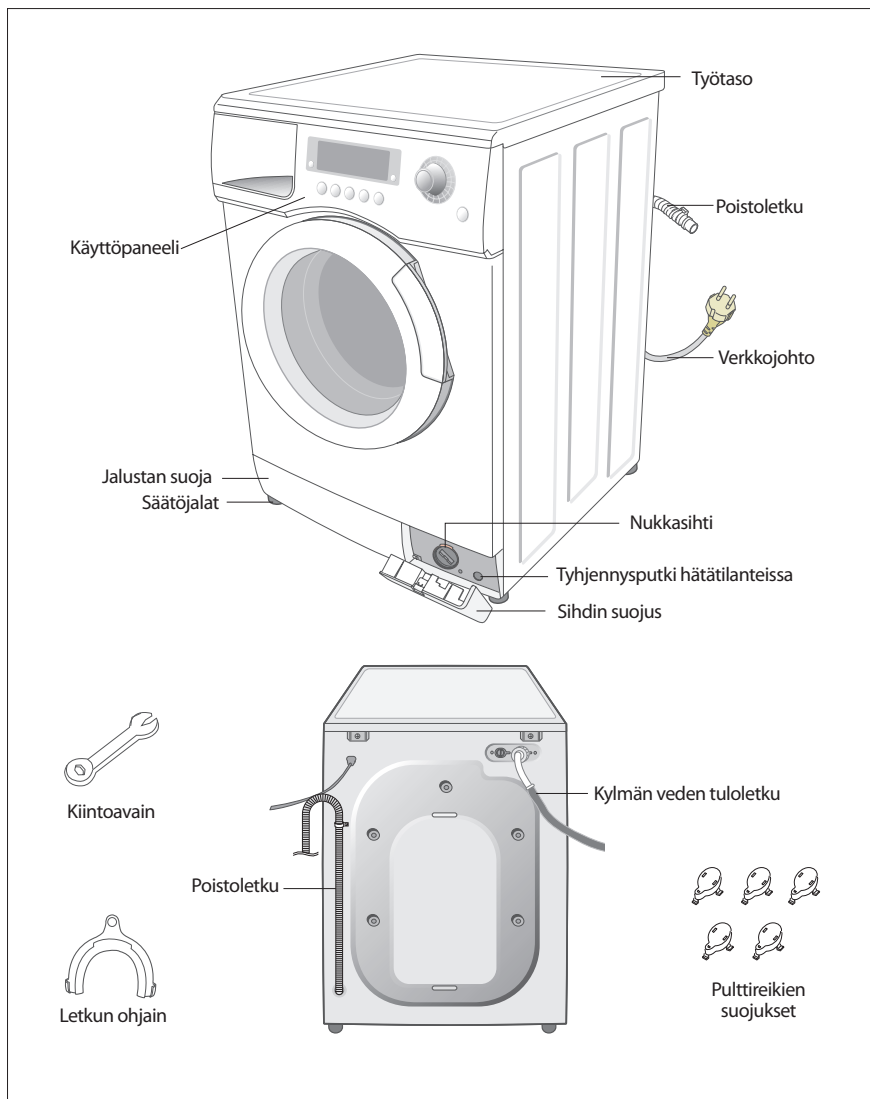
Oheinen merkintä tuotteessa tai tuotteen oheismateriaalissa merkitsee, että tätä tuotetta ei tule hävittää kotitalousjätteen mukana sen elinkaaren päätyttyä. Hallitsemattomasta jätteenkäsittelystä ympäristölle ja kanssaihminen terveydelle aiheutuvien vahinkojen välttämiseksi tuote tulee käsitellä muista jätteistä erillään. Jäte on hyvä kierrättää raaka-aineiksi kestävä ympäristökehityksen takia. Kotitalouskäyttäjien tulisi ottaa yhteyttä tuotteen myyneeseen jälleenmyyjään tai paikalliseen ympäristöviranomaiseen, jotka antavat lisätietoja tuotteen turvallisista kierrätysmahdollisuuksista. Yrityskäyttäjien tulisi ottaa yhteyttä tavarantoimittajaan ja selvittää hankintasopimuksen ehdot. Tätä tuotetta ei tule hävittää muun kaupallisen jätteen seassa.

## Pesukoneen asennus

### Pakkausmateriaalin purku

Pura pesukoneen pakkausmateriaalit ja varmista, ettei kone ole vaurioitunut. Tarkista myös, että mukana on toimitettu kaikki seuraavat osat. Jos pesukone on vaurioitunut kuljetuksen aikana tai jos jokin osa puuttuu, ota välittömästi yhteyttä Samsungin jälleenmyyjään.

### Pesukoneen tarkastus



# Pesukoneen asennus

## Sijoituspaikka

Valitse koneen sijoituspaikka ennen asennusta seuraavasti.

- Valitse kova, tasainen alusta (jos alusta on epätasainen, katso kohtaa "Säätöjalkojen säätö").
- Älä sijoita konetta suoraan auringonvaloon.
- Varmista riittävä ilmanvaihto.
- Valitse paikka, jonka lämpötila on aina yli 0 °C.
- Älä sijoita konetta lämmönlähteiden, kuten takan tai kaasulieden läheisyyteen.

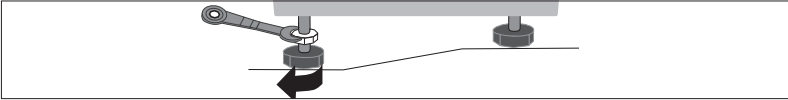
Varmista, ettei pesukone seiso virtajohdon päällä. Varmista, ettei kokolattiamatto peitä tuuletusaukkoja, jos kone on sijoitettu kokolattiamaton päälle.

## Säätöjalkojen säätö

Säädä jalkoja, jos alusta on epätasainen

(älä työnnä jalkojen alle puunpaloja tai muita esineitä):

1. Löysää säätöjalan pulttia käsin, kunnes pultti on sopivalla korkeudella.
2. Kiristä lukkomutteri mukana toimitetulla kiintoavaimella.

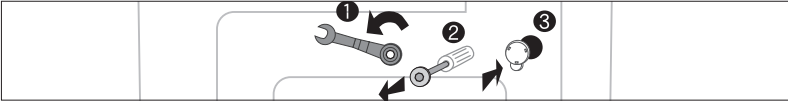


- **Sijoita pesukone vakaalle, tasaiselle alustalle.**

Jos pesukone asetetaan epätasaiselle tai epävakaalle alustalle, kone tärisee ja siitä lähtee kova ääni. (Vain 1 asteen kulma sallitaan.)

## Kuljetuksessa käytettävien lukituspulttien irrotus

Koneen takana sijaitsevat kuljetuksessa käytettävät neljä lukituspulttia pitää irrottaa ennen koneen käyttöä. Pulttien irrotus:



1. Löysää pultit mukana toimitetulla kiintoavaimella ennen irrottamista.
2. Ota kiinni pultin päästä ja vedä pultti reiän leveän osan läpi. Tee sama jokaiselle pultille.
3. Aseta reikien päälle koneen mukana toimitetut muovisuojukset.
4. Säilytä lukituspultit myöhempää käyttöä varten.

## Tulovesiletkun kytkeminen (valinta)

1. Poista sovitin tulovesiletkusta.



2. Löysää ensin sovittimen neljä ruuvia ristipääruuvimeisselillä. Käännä seuraavaksi sovittimen osaa (b) nuolen suuntaan, kunnes rako on 5 mm leveä.



3. Liitä sovitin vesihanaan ja kiristä ruuvit tiukalle. Käännä sitten osaa (b) nuolen suuntaan ja liitä (a) ja (b) yhteen.

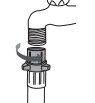


4. Liitä sitten tulovesiletku sovittimeen. Vedä tulovesiletkun osaa (c) alaspäin. Kun osasta (c) päästetään irti, letku kiinnittyy automaattisesti sovittimeen, ja kuuluu naksahdus.



5. Liitä tulovesiletkun toinen pää pesukoneen yläosassa sijaitsevaan imuventtiiliin. Ruuvaa letku myötäpäivään kokonaan sisään.

- Jos hanan pää on kierteinen, kiinnitä tulovesiletku hanaan kuvan osoittamalla tavalla.



**HUOMIO** Jos letku vuotaa kytkennän jälkeen, toista edellä mainitut toimenpiteet. Käytä markkinoiden tavallisin hana-tyyppejä. Jos hana on neliönmuotoinen tai liian iso, poista välirengas, ennen kuin hana työnnetään sovittimeen.

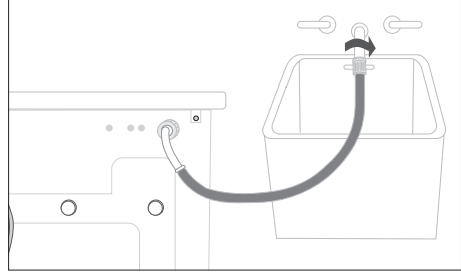
## Pesukoneen asennus

### Tulovesiletkun kytkeminen

Tulovesiletku pitää kytkeä toisesta päästä pesukoneeseen ja toisesta vesihanaan. Älä venytä tulovesiletkua. Jos letku on liian lyhyt etkä halua siirtää vesihanan paikkaa, vaihda letku pidempään korkeapaineletkuun.

#### Tulovesiletkun kytkeminen:

1. Kytke kylmän veden tuloletku L-muotoisella liittimellä koneen takaosan tulovesiletkun venttiiliin. Kiristä käsin.



2. Liitä tulovesiletkun toinen pää pesualtaan kylmään hanaan ja kiristä käsin. Tulovesiletku voidaan tarvittaessa kiinnittää uudelleen pesukoneeseen löysämällä liittintä, kiertämällä letkua ja kiristämällä liitin uudelleen.

#### Vaihtoehto:

1. Kytke kuuman veden tuloletku punaisella L-muotoisella liittimellä koneen takaosan punaiseen kuuman veden tuloletkun venttiiliin. Kiristä käsin.
2. Liitä kuuman veden tuloletkun toinen pää pesualtaan kuumaan hanaan ja kiristä käsin.
3. Käytä Y-kappaletta vain, jos käytetään kylmää vettä.

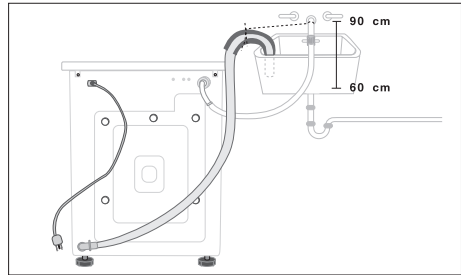
**Huomio!** Koneen vesiliitäntään pitää käyttää uusia osia, eikä vanhoja osia saa käyttää.

### Poistovesiletkun asettaminen

Poistoletkun pää voidaan asettaa kolmella tavalla.

#### Pesualtaan reunan yli

Poistoletku pitää sijoittaa 60–90 cm korkeuteen. Käytä muovista letkunohjainta, jotta tuloletkun kouru pysyy taipuneena. Kiinnitä ohjain koukulla seinään tai narulla hanaan, jottei poistoletku siirry paikaltaan.



#### Pesualtaan poistoputken haaraan

Poistoputken haaran pitää sijaita pesualtaan lapon yläpuolella, jotta letkun pää olisi vähintään 60 cm:n korkeudella maasta.

#### Poistoputken

Samsung suosittelee käytettäväksi 65 cm:n korkuista pystysuoraa putkea; putken pitää olla vähintään 60 cm ja enintään 90 cm korkea.



## Koneen kytkeminen pistorasiaan

### Käyttö Euroopassa.

Pesukoneen pistokkeen **EI** tarvitse olla maadoitettu.

### Käyttö USA:ssa.

Pesukoneen pistokkeen **TÄYTYY OLLA** maadoitettu.

Varmista pätevältä mekaanikolta, että pistorasia on asianmukaisesti maadoitettu ennen koneen käyttöä.

### Käyttö Isossa-Britanniassa.

#### Kytentäkaavio

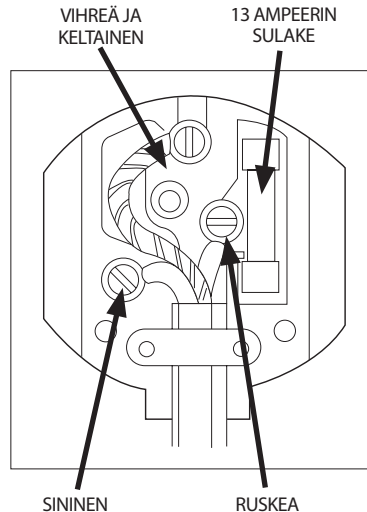
- VAROITUS! TÄMÄ LAITE PITÄÄ MAADOITTA.

Laite pitää maadoittaa. Jos sattuu oikosulku, maadoitus vähentää sähköiskun vaaraa tarjoamalla sähkövirralle pakoreitin.

Laitteessa on verkkojohto, johon on kytketty maadoitusjohto, joka kytketään pistokkeen maadoitusnastaan.

Pistoke voidaan kytkeä ainoastaan asianmukaisesti asennettuun ja maadoitettuun pistorasiaan.

- \* Verkkojohdon johtimet on merkitty eri väreillä seuraavasti:
  - ✓ Vihreä ja keltainen: maajohdin
  - ✓ Sininen: nolajohdin
  - ✓ Ruskea: vaihejohdin
- Laitteen verkkojohdon johdinten värit eivät ehkä vastaa pistokkeen nastojen värejä. Toimi siis seuraavasti.
- Kytke vihreä ja keltainen johdin pistokkeen E-kirjaimella tai maa-symbolilla (≡) tai vihreällä tai vihreä-keltaisella merkittyyn pinniin.
- Kytke sininen johdin pistokkeen N-kirjaimella tai mustalla merkittyyn pinniin.
- Kytke ruskea johdin pistokkeen L-kirjaimella tai punaisella merkittyyn pinniin.
- \* Jos et ymmärrä ohjeita, ota yhteyttä pätevään sähkömieheen tai mekaanikkoon. Jos ohjeita ei noudateta, valmistaja ei ota mitään vastuuta henkilöille tai esineille aiheutuneista vahingoista. Koneen sisällä ei ole mitään osia, joita käyttäjä voisi itse korjata, ja jos verkkojohto vaurioituu, johdon saa vaihtaa vain valmistajan hyväksymä pätevä mekaanikko, koska vaihtoon tarvitaan erikoistyökaluja.



#### VAROITUS

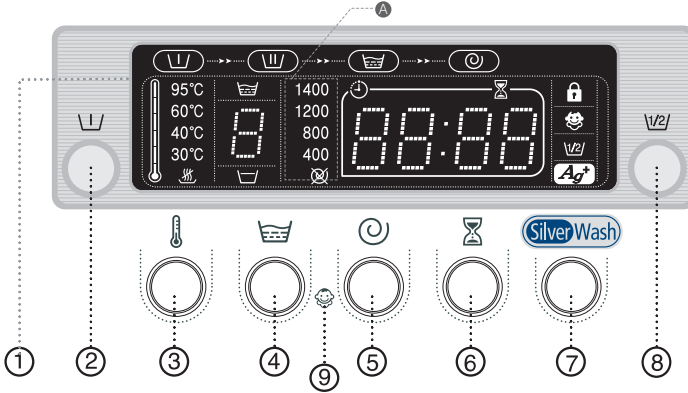
Varmista, ettei pistoke tai verkkojohto ole vioittunut ennen käyttöä. Jos koneen pistoke pitää jostain syystä vaihtaa, irrota sulake välittömästi ja hävitä pistoke. Älä missään tapauksessa kytke pistoketta pistorasiaan, koska se voi johtaa sähköiskuun.

#### VIRTAPIIRIT

Pesukone pitää kytkeä eri virtapiiriin kuin muut kodinkoneet. Jos näin ei tehdä, suojakytin saattaa laueta tai sulake saattaa palaa.

# Pyykinpesu

## Käyttöpaneeli



- ※ Tämä on yleisopas. Oppaassa esitelty järjestelmä saattaa poiketa ostamastasi tuotteesta. Valitse tuotetta (A) vastaavat määritykset alla olevasta kohdasta 5.

### 1. Digitaalinen näyttö

Näyttää jäljellä olevan pesuajan, kaikki pesua koskevat tiedot sekä virheviestiä.

### 2. Esipesu-painike

Painikkeella valitaan esipesu. Esipesu voidaan valita vain Puuvilla-, Värilliset-, Synteettiset kuidut-, Hienopesu- ja Baby-ohjelmille.

### 3. Lämpötila-painike

Paina painiketta toistuvasti ja selaa valittavissa olevia lämpötiloja (kylmä vesi (), 30 °C, 40 °C, 60 °C ja 95 °C).

### 4. Huuhtelu-painike

Paina huuhtelupainiketta, kun haluat lisätä huuhtelukertoja. Huuhtelukertoja voidaan valita enintään viisi.

### 5. Linkous-painike

Paina painiketta toistuvasti ja selaa valittavissa olevia linkousnopeuksia.

J1455A	,  , 400, 800, 1200, 1400 Kierrosta /min	: Huuhtelun pysäytys
J1255A	,  , 400, 800, 1000, 1200 Kierrosta /min	: ei linkousta
J1055A	,  , 400, 600, 800, 1000 Kierrosta /min	
J855A	,  , 400, 600, 800 Kierrosta /min	

#### Ei linkousta

Vaatteita ei lingota sen jälkeen, kun vesi on poistettu viimeisen kerran.

#### Huuhtelun pysäytys

Vaatteet jätetään likoamaan viimeiseen huuhteluveteen.

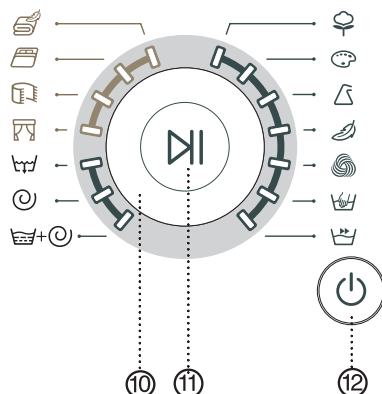
Vaatteet voidaan poistaa koneesta vasta, kun on käytetty "Tyhjennys"- tai "Linkous"-ohjelma.

### 6. Viivekäynnistys -painike

Paina painiketta toistuvasti ja selaa läpi viivästetyn käynnistysvaihtoehtoja (voidaan valita 3–24 tuntia tunnin jaksoissa).

Näytössä näkyvät tunnit kertovat, milloin pesukone on valmis.

## Pyykinpesu



## 7. Silver Wash-painike

Pesussa ja huuhtelussa käytetään Silver Wash -vetta, joka antaa vaatteille steriilin ja bakteereita tuhoavan pinnan.

## 8. Puolitäyttö-painike 1/2

Paina muistitoiminto-painiketta, valitse usein käytetyt toiminnot ja paina käynnistys/keskeytys-painiketta tallentaaksesi asetukset automaattisesti.

## 9. Lapsilukko-painike

Painikkeella estetaan lapsia peukaloimasta pesukonetta. Kytkeminen paalle/pois paalta - Ohjelman kytkeminen paalle: Paina Käynnistys/Keskeyty -painiketta ja kytk peukalo pesukone paalle. Paina ja pida alhaalla [Huuhtelu] + [Linkous] painiketta 2-3 sekunnin ajan. Toiminto voidaan aktivoida vain, kun kone on kytketty paalle. Kun pestaan ”Lapsilukko” ohjelmalla, mikaan painike ei kytkedyd paalle, ennen kuin ohjelma on kytketty pois paalta Edes VIRTAPAINIKE ei kytkedyd paalle. ”Lapsilukko” -merkkivalo syttyy. Ohjelman kytkeminen pois paalta: Paina ja pida alhaalla uudelleen [Huuhtelu] + [Linkous] painiketta 2-3 sekunnin ajan; merkkivalo sammuu.

**Huomio!** Tarkista, onko ”Lapsilukko”-painike aktivoitu, jos mikään painike ei kytkeydy paalle pesukoneen ollessa paalla.

## 10. Fuzzy Control -toimintovalitsin

Valitsinta kääntämällä voidaan valita yksi 14 pesuohjelmasta.

Puuvilla ♀, Kirjopesu ☹️, Synteettiset ⚠️, Hienopesu 🍃, Villa 🧶, Käsinpesu 🧼, Pikapesu 🚿, Huuhtelu+linkous 🧺+🕒, Linkous 🕒, Tyhjennys 🚰, Verhot 🪟, Pyyhkeet 🧻, Vuodevaatteet 🛏️, Untuvapeitot 🛏️

## 11. Käynnistys/Keskeytys-painike

Painikkeella käynnistetään tai keskeytetään ohjelma.

## 12. (Päälle/Pois päältä) -virtakytkin

Kun painiketta painetaan kerran, kone käynnistyy. Kun painiketta painetaan uudelleen, kone pysähtyy. Jos pesukoneen virta kytketään päälle, eikä mitään painiketta paineta 10 minuuttiin, kone kytkeytyy automaattisesti pois päältä.

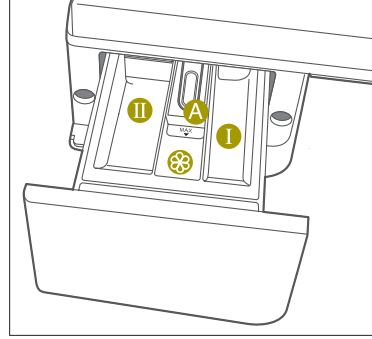
# Pyykinpesu

## Ensimmäinen pesukerta

Ennen ensimmäistä pesukertaa on kone pyöritettävä kerran läpi tyhjänä.

Toimi näin:

1. Paina ☺ (Päälle/Pois päältä) -painiketta.
  2. Kaada hieman pesuainetta pesuainelokeroon (Ⓜ).
  3. Käännä vesihana päälle.
  4. Paina lämpötila-painiketta toistuvasti, kunnes 40 °C on valittu.
  5. Paina Käynnistys/Keskeytyks -painiketta.
- Näin mahdollinen vesi, joka on jäänyt koneeseen valmistajan testikäytön aikana, poistuu varmasti koneesta.



**Annostelija ①:** Tähän laitetaan pesuainetta esipesuun tai tärkkäykseen.

**Annostelija ②:** Tähän laitetaan varsinaisen pesun pesuainetta, vedenpehennysainetta, liotusainetta, valkaisuainetta tai tahrainpoistoainetta.

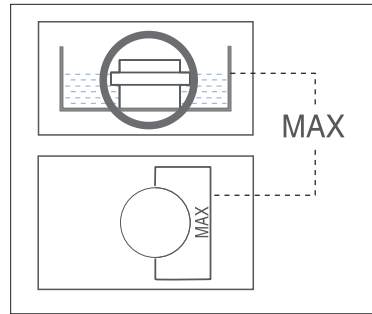
**Annostelija ③:** Tähän laitetaan esim. huuhteluainetta (älä täytä yli A-merkin alarajan).

## Pesuainelokeron täyttö

1. Vedä pesuainelokero ulos.
2. Kaada pesuainetta asianmukaiseen lokeroon (Ⓜ).
3. Lisää huuhteluainetta lokeroon (③) (haluttaessa).
4. Lisää esipesun pesuainetta lokeroon (①) (haluttaessa).

### Varoitus:

Väkevää tai paksua pehennys- tai huuhteluainetta pitää laimentaa pienellä vesimäärällä ennen kuin ainetta kaadetaan annostelijaan (näin ei satu ylivuodosta aiheutuvia tukoksia).



# Pyykinpesu

## Pyykinpesu Fuzzy logic (Sumea logiikka) -järjestelmän avulla

Uudella pesukoneellasi vaatteiden pesu on lasten leikkiä Samsungin "Fuzzy Logic" (Sumea logiikka) -tekniikan avulla. Kun valitaan pesuohjelma, kone säätää oikean lämpötilan, pesuajan ja pesunopeuden.

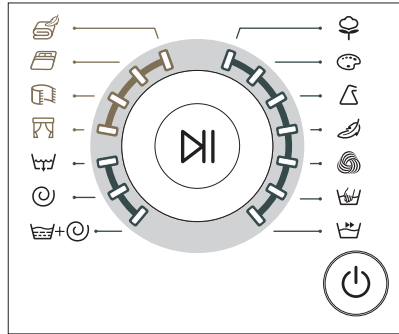
### Vaatteiden pesu Fuzzy Logic (Sumea logiikka) -ohjelmien avulla:

1. Käännä vesihana päälle.
2. Paina ☉ (Päälle/Pois päältä) -painiketta.
3. Avaa luukku.
4. Lado vaatteet rumpuun väljästi yksi kerrallaan; älä täytä liian täyteen.
5. Sulje luukku.
6. Lisää asianmukaisiin lokeroihin pesuainetta, huuhteluainetta ja tarpeen vaatiessa esipesun pesuainetta.

**Huomio:** Esipesua voidaan käyttää vain seuraavien ohjelmien yhteydessä: Untuvapeitot ☹, Vuodevaatteet ☹, Pyyhkeet ☹, Verhot ☹, Puuvilla ☹, Kirjopesu ☹, Synteettiset ☹ ja Hienopesu ☹. Esipesua tarvitaan ainoastaan erittäin likaisten vaatteiden pesussa.

7. Käännä valitsinta ja valitse asianmukainen ohjelma vaatetyypin mukaan: Puuvilla ☹, Kirjopesu ☹, Synteettiset ☹, Hienopesu ☹, Villa ☹, Käsipesu ☹, Pikapesu ☹, Untuvapeitot ☹, Vuodevaatteet ☹, Pyyhkeet ☹, Verhot ☹.

Asianmukaiset merkkivalot syttyvät käyttöpaneelissa.



8. Tarkista pesulämpötila, huuhteluajat, linkousnopeus ja ajastus painamalla asianmukaisen toiminnon painiketta.
9. Paina valitsimen Käynnistys/Keskeytyksen painiketta ja pesu alkaa. Toiminnan merkkivalo syttyy, ja käyttöpaneelissa näkyy pesun jäljellä oleva aika.

### Pesun loputtua

Kun pesu on täysin päättynyt, virta kytkeytyy automaattisesti pois päältä.

1. Avaa luukku.

**Huomio!** Luukku ei avaudu 3 minuuttiin koneen pysähtymisen ja virran sammumisen jälkeen.

2. Ota vaatteet koneesta.

## Manuaalinen toimintojen valinta

Vaatteita voidaan pestä manuaalisesti ilman Fuzzy Logic (Sumea logiikka) -toimintoa.

### Toimi näin:

1. Käännä vesihana auki.
2. Paina pesukoneen ☺ (Päälle/Pois päältä) -painiketta.
3. Avaa luukku.
4. Lado vaatteet rumpuun väljästi yksi kerrallaan; älä täytä liian täyteen.
5. Sulje luukku.
6. Laita asianmukaiseen lokeroon pesuainetta ja tarvittaessa huuhteluainetta tai esipesun pesuainetta.
7. Valitse lämpötila painamalla Lämpötila-painiketta.  
(kylmä vesi, 30°C, 40°C, 60°C, 95°C)
8. Valitse sopiva määrä huuhtelukertoja painamalla Huuhtelu-painiketta.  
Huuhtelukertoja voidaan valita enintään kuusi.  
Pesuaika pitenee suhteessa huuhtelukertojen määrään.
9. Valitse linkousnopeus painamalla Linkous-painiketta.  
**Huomio:** Kun käytetään huuhteluohjelmaa, vaatteet voidaan ottaa koneesta, kun ne valuvat vettä.  
☒: Ei linkousta    ☒/: Huuhtelun pysäytys
10. Paina painiketta toistuvasti ja selaa läpi viivästetyn käynnistysvaihtoehtoja (voidaan valita 3–24 tuntia tunnin jaksoissa). Näytössä näkyvät tunnit kertovat, milloin pesukone on valmis.
11. Paina Käynnistys/Keskeytyks-painiketta, ja kone aloittaa pesun.

## Viivekäynnistys

Kone voidaan ajastaa niin, että pesu tapahtuu myöhemmällä ajankohdalla; viivästys voi olla 3–24 tuntia (1 tunnin jaksoissa). Näytössä näkyvät tunnit kertovat, milloin pesukone on valmis.

### Toimi näin:

1. Määritä manuaalisesti tai automaattisesti, mitä vaatetyyppejä peset.
2. Paina Viivekäynnistys -painiketta toistuvasti, kunnes viivästetty aika on määritetty.
3. Paina Käynnistys/Keskeytyks -painiketta. Viivekäynnistys-merkkivalo vilkkuu, ja kellonaika alkaa vähentyä, kunnes lopetus aika saavutetaan.
4. Peru viivekäynnistys painamalla ☺ (Päällä/Pois päältä) -painiketta; kytke pesukone sitten uudelleen päälle.

## Pesuohteita ja -vinkkejä

**Pyykin lajittelu:** Lajittele pyykki seuraavien ominaisuuksien mukaan:

- **Kankaan ominaisuudet ja hoito-ohjeet:** Pese erikseen puuvillaiset, sekakuituiset, synteettiset, silkiset, villaiset ja viskoosiset kankaat.
- **Väri:** Pese erikseen valkoiset ja värilliset vaatteet. Pese erikseen uudet, värilliset vaatteet.
- **Koko:** Pese on tehokkaampaa, jos pestään yhdessä erikokoisia vaatteita.
- **Arat materiaalit:** Pese aroista materiaaleista valmistetut vaatteet erikseen ja käytä hienopesu-ohjelmaa villakankaille (puhdasta uutta villaa), verhoille ja silkille. Tarkista pesu- ja hoito-ohjeet vaatteista tai katso liitteenä olevaa luetteloa materiaalien pesu- ja hoito-ohjeista.

**Taskujen tyhjennys:** Kolikot, hakaneulat ja vastaavat esineet voivat vaurioittaa kangasta, koneen rumpua tai vesitankkia.

**Kiinnikkeiden kiinnitys:** Sulje vetoketjut ja kiinnitä napit tai koukut; kiedo yhteen irtonaiset vyöt tai nauhat.

**Puuvillan esipesu:** Uusi pesukone ja nykyajan pesuaineet yhdessä takaavat täydellisen pesutuloksen ja säästetään energiaa, aikaa, vettä ja pesuainetta. Erittäin likaisille puuvillavaatteille on kuitenkin hyvä käyttää esipesua sekä proteiinipohjaista pesuainetta.

**Ladattava vaatemäärän määräitys:** Älä täytä pesukonetta liian täyteen, sillä muuten vaatteet jäävät ehkä likaisiksi. Katso alla olevasta kaaviosta asianmukaiset ladattavat vaatemäärät pestävien vaatteiden tyyppiin mukaan.

Kankaan tyyppi	Ladattava vaatemäärä
Kirjopesu/puuvilla	J1455A/ J1255A/ J1055A/ J855A
- normaalit/vähän likaiset	7,0 kg
- erittäin likaiset	7,0 kg
Synteettiset	4,0 kg
Hienopesu	2,5 kg
Villa	2,0 kg

**Pesuaineen käyttö:** Käytettävä pesuainetyyppi määräytyy kangastyypin (puuvilla, synteettinen, arat materiaalit, villa), vaatteiden värin, lämpötilan, likaisuuden laadun sekä määrän mukaan.

Käytä aina vähän vaahtoavia pesuaineita, jotka on tarkoitettu pesukonekäyttöön.

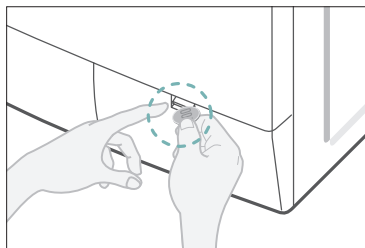
Noudata pesuaineen valmistajan määrittämiä pesusuosituksia, jotka perustuvat vaatteiden painoon, likaisuuteen ja alueen veden kovuuteen. Jos et tiedä alueesi veden kovuutta, ota yhteyttä vesiviranomaisiin.

**Huomio:** Säilytä pesuaineita ja vastaavia turvallisessa, kuivassa paikassa lasten ulottumattomissa.

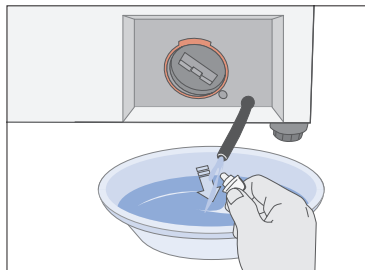
## Pesukoneen huolto

### Pesukoneen tyhjennys hätätapauksessa

1. Irrota pesukoneen verkkojohto pistorasiasta.
2. Avaa sihdin suojus kolikolla tai avaimella.



3. Löysää tyhjennysputken korkkia kääntämällä korkkia vasemmalle. Ota tyhjennysputken päässä olevasta korkista kiinni ja vedä putkea hitaasti ulos noin 15 cm.



4. Valuta vesi kokonaan astiaan.
5. Työnnä tyhjennysputki takaisin sisään ja kierrä korkki takaisin.
6. Kiinnitä sihdin suojus takaisin paikalleen.

### Jäätynneen pesukoneen korjaus

Jos lämpötila on laskenut alle nollaan ja pesukone on jäätynyt,

1. irrota pesukoneen verkkojohto pistorasiasta,
2. kaada lämmintä vettä tulohanan päälle, jotta tulovesiletku löystyy,
3. irrota tulovesiletku ja liota sitä lämpimässä vedessä,
4. kaada pesukoneen rumpuun lämmintä vettä ja anna seisoa 10 minuutin ajan,
5. kiinnitä tulovesiletku takaisin hanaan ja tarkista, tuleeko vettä ja poistuuko vesi normaalisti.

### Ulkopuolen puhdistus

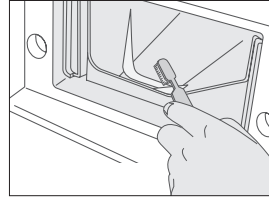
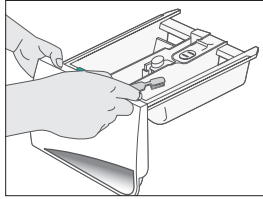
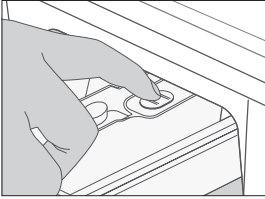
1. Pyyhi pesukoneen pinnat sekä käyttöpaneeli pehmeällä liinalla, jossa on hankaamatonta puhdistusainetta.
2. Kuivaa pinnat pehmeällä liinalla.
3. Älä kaada pesukoneen päälle vettä.



## Pesukoneen huolto

### Pesuainelokeron ja uran pesu

1. Paina pesuainelokeron sisällä sijaitsevaa vapautusvipua ja vedä lokero ulos.
2. Irrota suojus lokerosta (⊗).
3. Pese kaikki osat juoksevan veden alla.
4. Puhdista pesuainelokeron kisko vanhalla hammasharjalla.
5. Työnnä suojus takaisin paikalleen (työntämällä napakasti) ja aseta nestemäisen pesuaineen erottaja takaisin lokeroon.
6. Työnnä lokero takaisin paikalleen.
7. Käytä kone huuhteluohjelmalla ilman pyykkiä.

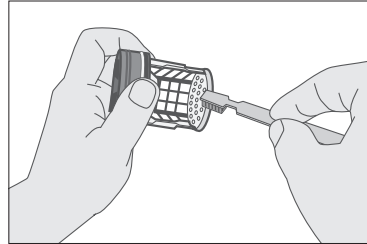


### Nukkasihdin puhdistus

Puhdista nukkasihti 5–6 kertaa vuodessa tai kun käyttöpaneelissa näkyy seuraava virheviesti.

5E

1. Avaa sihdin suojus, katso sivun C-1 kohtaa "Pesukoneen tyhjennys hätätapauksessa".
2. Irrota tyhjennysputken korkki kääntämällä korkkia vasempaan ja valuta kaikki vesi ulos koneesta. Katso sivun C-1 kohtaa "Pesukoneen tyhjennys hätätapauksessa".
3. Löysää sihdin suojus ja ota sihti ulos.



4. Pese sihti puhtaaksi liasta tai muista esineistä. Varmista, ettei sihdin takana oleva poistopumpun potkuri ole juuttunut kiinni. Kiinnitä sihdin korkki takaisin paikalleen.
5. Kiinnitä sihdin suojus takaisin paikalleen.

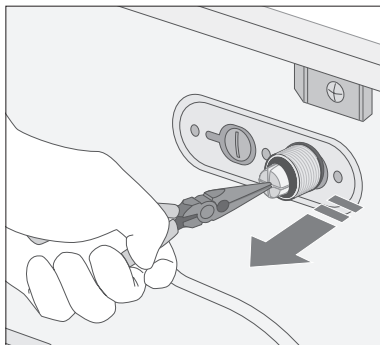
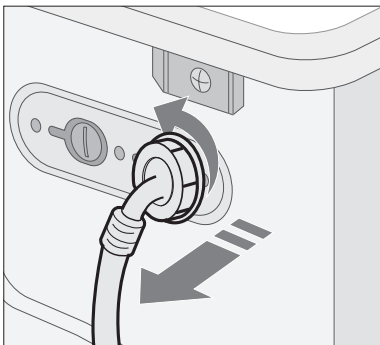
### Tuloletkun sihdin puhdistus

Tuloletkun sihti pitää pestä vähintään kerran vuodessa, tai kun käyttöpaneelissa näkyy seuraava virheviesti.

4E

#### Toimi näin:

1. Sulje tuloveden vesihana.
2. Irrota letku pesukoneen takaosasta.
3. Vedä sihti varovasti ulos pihdeillä letkun päästä ja puhdista sihti juoksevan veden alla. Puhdista myös kierreliittimen sisä- ja ulkopuoli.



4. Työnä sihti takaisin paikalleen.
5. Ruuvaa letku takaisin pesukoneeseen.
6. Käännä vesihana päälle ja varmista, etteivät liitännät vuoda.

## Ongelmat ja ratkaisut

### Pesukone ei käynnisty

- Varmista, että luukku on suljettu kunnolla.
- Varmista, että pesukoneen verkkojohto on kiinnitetty pistorasiaan.
- Varmista, että vesihana on auki.
- Varmista, että olet painanut Käynnistys/Keskeytys-painiketta.

### Vettä ei tule tai vettä tulee liian vähän

- Varmista, että vesihana on auki.
- Varmista, ettei tulovesiletku ole jäänyt.
- Varmista, ettei tulovesiletku ole kiertynyt.
- Varmista, ettei tulovesiletkun sihti ole tukkiutunut.

### Pesuainelokeroon jää pesuainetta sen jälkeen, kun pesu on valmis

- Varmista, että vesi virtaa tarpeeksi kovalla paineella.
- Aseta pesuaine pesuainelokeron sisäosiin (ei reunoille).

### Pesukone tärisee tai on liian kovaääninen

- Varmista, että pesukone seisoo tasaisella alustalla. Jos alusta ei ole tasainen, säädä pesukoneen jalat. (katso sivua A-2.)
- Varmista, että rummun kuljetuspultit on poistettu. (katso sivua A-2.)
- Varmista, ettei pesukone nojaa mitään esinettä vasten.
- Varmista, että pyykki on asetettu rumpuun tasaisesti.

### Vesi ei valu pois pesukoneesta ja/tai pesukone ei linkoa

- Varmista, että poistoletku ei ole puristunut tai kiertynyt.
- Varmista, ettei nukkasihdi ole tukossa.

### Luukku ei avaudu

- Luukku ei avaudu 3 minuuttiin koneen pysähtymisen ja virran sammumisen jälkeen.

## Virheviestien merkitys

Näytössä näkyvä virhe	Ratkaisu
dE	<ul style="list-style-type: none"> <li>• Sulje luukku.</li> </ul>
4E	<ul style="list-style-type: none"> <li>• Varmista, että vesihana on auki.</li> <li>• Tarkista veden paine.</li> </ul>
5E	<ul style="list-style-type: none"> <li>• Puhdista nukkasihdi.</li> <li>• Varmista, että poistoputki on asennettu kunnolla.</li> </ul>
UE	<ul style="list-style-type: none"> <li>• Pyykki on asetettu rumpuun epätasaisesti; selvitä solmuun menneet vaatekappaleet. Jos pestään vain yksi vaatekappale, kuten kylpytakki tai farkut, viimeinen linkous jää ehkä epätäydelliseksi ja käyttöpaneelissa näkyy "UE"-virheviesti.</li> </ul>
cE / 3E	<ul style="list-style-type: none"> <li>• Ota yhteyttä asiakaspalveluun.</li> </ul>

### Ennen kuin otat yhteyttä asiakaspalveluun:

1. Yritä selvittää ongelma itse (Katso tämän sivun kohtaa "Vianetsintä").
2. Käynnistä ohjelma uudelleen ja tarkista, toistuuko virhe.
3. Jos vika ei häviä, ota yhteyttä asiakaspalveluun ja kuvaile ongelma.

# Ohjelmakaavio

(\* käyttäjä voi valita)

Ohjelma	Enimmäispaino (kg)	PESU- JA LISÄAINEET			Lämpöt. (°C)	Linkousnopeus (MAKS.) Kierrosta /min				Viive-käynnistys	Vajaa-täyttö	Vesi (l)	Sähkö (kWh)
	J1455A/ J1255A/ J1055A/ J855A	Esipesu	Pesu	Huuhdela- aine	Maks.	J1455A	J1255A	J1055A	J855A				
Puuvilla	7.0	*	kyllä	*	95	1400	1200	1000	800	*	*	60	1.33
Kirjopesu	7.0	*	kyllä	*	60	1400	1200	1000	800	*	*	60	0.55
Synteettiset	4.0	*	kyllä	*	60	800	800	600	600	*	*	55	0.50
Hienopesu	2.5	*	kyllä	*	40	800	800	600	600	*	*	55	0.50
Villa	2.0	-	kyllä	*	40	400	400	400	400	*	*	50	0.45
Käsinpesu	2.0	-	kyllä	*	40	400	400	400	400	*	*	50	0.45
Pikapesu	3.0	-	kyllä	*	60	1400	1200	1000	800	*	*	35	0.33

Ohjelma	PESTÄVÄN PYYKIN tyyppi
Puuvilla	Normaalikuntoiset tai vähän likaiset puuvillakankaat, vuodevaatteet, pöytäliinat, alusvaatteet, pyyhkeet, paidat jne.
Kirjopesu	Normaalikuntoiset tai vähän likaiset puuvillakankaat, vuodevaatteet, pöytäliinat, alusvaatteet, pyyhkeet, paidat jne.
Synteettiset	Polyesteri- ja polyamidikuiduista tai vastaavista sekoitteista valmistetut normaalikuntoiset tai vähän likaiset puserot, paidat jne.
Hienopesu	Ohuet verhot, mekot, hameet, paidat ja puserot.
Villa	Vain konepestävät villavaatteet, joissa on merkintä "puhdasta uutta villaa".
Käsinpesu	Hyvin kevyet vaatekappaleet pestään käsinpesuohjelmalla.
Pikapesu	Vähän likaiset puuvilla- tai pellavapuserot, paidat, tummat froteekankaat, värilliset puuvillavaatteet, farkut jne.

1. Kun käytetään esipesuohjelmaa, pesu kestää noin 15 minuuttia kauemmin.
2. Ohjelmien kestot on mitattu IEC 456 -standardin määrittämissä olosuhteissa.
3. Yksittäisten kotitalouksien kulutus saattaa poiketa taulukossa annetuista arvoista. Tämä johtuu veden paineen ja lämpötilan eroista sekä ladattavan pyykin määrästä ja laadusta.





























## Ohjelmakaavio

(\* käyttäjä voi valita)

Ohjelma	Enimmäispaino (kg)	PESU- JA LISÄAINEET			Lämpöt. (°C)	Linkousnopeus (MAKS.) Kierrosta/min				Viive- käynnistys	Vajaa- täyttö	Vesi (l)	Sähkö (kWh)
	J1455A/ J1255A/ J1055A/ J855A	Esipesu	Pesu	Huuhtelu- aine	Maks.	J1455A	J1255A	J1055A	J855A				
Verhot	5.0	*	kyllä	*	60	1400	1200	1000	800	*	*	75	0.45
Pyyhkeet	4.0	*	kyllä	*	95	1400	1200	1000	800	*	*	65	1.55
Vuodevaatteet	5.0	*	kyllä	*	95	1400	1200	1000	800	*	*	70	1.6
Untuvapeitot	1 King size (9 tog (peiton lämmön- eristävyyttä ilmaiseva mittayk- sikkö))	*	kyllä	*	60	800	800	800	800	*	*	55	0.35

Ohjelma	PESTÄVÄN PYYKIN tyyppi
Verhot	Puuvillasta tai sekapuuvillasta valmistetut paksut verhot, pellavapintaiset verhot (pinta, vuori), vähän likaiset huonekalukankaat, ilman täytettä olevat sohvapeitot jne.
Pyyhkeet	Nukkakudotut puuvillapyyhkeet, kylpypyyhkeet, kylpytakit.
Vuodevaatteet	Puuvillalakanat, vuodevaatteet, vuodevaatteet, untuvapeitot, tyynyliinat jne.
Untuvapeitot	Täytetyt puuvillapeitot, untuvapeitot, tyynt, huovat, kevyellä täytteellä täytetyt sohvapeitot.

## Materiaalien pesu- ja hoito-ohjeet

	Kestävät materiaalit		Silitysraudan lämpötila enintään 100 °C
	Arat materiaalit		Ei silitystä
	 Pesulämpötila 95 °C		Voidaan kuivapestä käyttämällä mitä tahansa ainetta
	 Pesulämpötila 60 °C		Voidaan kuivapestä vain perkloridilla, sytyttimen polttoaineella tai puhtaalla alkoholilla tai R113-polttoaineella
	 Pesulämpötila 40 °C		Voidaan kuivapestä vain lentopolttoaineella, puhtaalla alkoholilla tai R113-polttoaineella
	 Pesulämpötila 30 °C		Ei kuivapesua
	Käsinpesu		Kuivatus vaakatasossa
	Vain kuivapesu		Voidaan kuivattaa ripustamalla
	Valkaisu kylmässä vedessä		Kuivatetaan vaateripustimessa
	Ei valkaisu		Kuivatus kuivausrummussa normaalilla lämmöllä
	Silitysraudan lämpötila enintään 200 °C		Kuivatus kuivausrummussa alhaisella lämmöllä
	Silitysraudan lämpötila enintään 150 °C		Ei kuivatusta kuivausrummussa

## Sähköön liittyviä varoituksia

Noudata näitä turvallisuusohjeita, jotta välttyttäisiin tulipalolta, sähköiskulta tai muulta tapaturmalta.

- Liitä pesukone vain sellaisiin virtalähteisiin, jotka on merkitty pesukoneeseen kiinnitettyyn tarraan. Jos epäröit kodin virtalähteiden sopivuutta, ota yhteys koneen jälleenmyyjään tai paikalliseen sähkölaitokseen.
- Käytä vain maadoitettua tai polarisoitua pistorasiaa. Käyttäjän turvallisuuden takaamiseksi kone on varustettu polarisoidulla vaihtovirtapistokkeella, jonka toinen nasta on leveämpi kuin toinen. Tämä pistoke sopii pistorasiaan vain yhdellä tavalla. Jos pistoke ei työnnä pistorasiaan kokonaan, käännä pistoketta ja yritä uudelleen. Jos pistoke ei vielä kukaan sovi pistorasiaan, ota yhteyttä sähköasentajaan ja vaihdata pistorasia.
- Suojaa verkkojohtoa. Verkkojohto pitää sijoittaa niin, ettei sen yli kävellä eikä se puristu minkään esineen alle tai väliin. Käsittele erityisen varovasti verkkojohtoon pistoketta, liittimiä sekä koneeseen liitettävää liitoskohtaa.
- Älä ylikuormita pistorasiaa tai jatkojohtoa. Ylikuormituksesta voi seurata tulipalo tai sähköisku.

## Ympäristönsuojelu

- Tämä pesukone on valmistettu kierrätettävistä materiaaleista. Ota selvää paikallisista jätemääräyksistä, jos pesukone päätetään hävittää. Katkaise verkkojohto, jotta pesukonetta ei voi enää kytkeä mihinkään virtalähteeseen. Irrota luukku, jotta eläimet tai pienet lapset eivät jää koneen sisään loukkuun.
- Älä ylitä pesuaineen valmistajien antamia pesuainesuosituksia.
- Käytä tahrannoistinta- ja valkaisuainetta vain, jos se on välttämätöntä.
- Vettä ja energiaa säästetään, kun pestään vain täysiä koneita (koneellisen määrän riippuu käytettävästä ohjelmasta).

## Vaatimustenmukaisuusvakuutus

Tämä laite noudattaa eurooppalaisia turvallisuusmääräyksiä, EU-direktiiviä 93/68 sekä EN 60335-standardia.

## Tekniset tiedot

TYYPPI	EDESTÄTÄYTETTÄVÄ PESUKONE					
MITAT	L 598 mm x S 600 mm x K 844 mm					
VEDENPAINE	50 kPa–800 kPa					
VESIMÄÄRÄ	J1455A/ J1255A/ J1055A/ J855A					
	60 l					
NETTOPAINO	76 kg					
RUMMUN JA LINKOUKSEN TÄYTTÖMÄÄRÄ	J1455A/ J1255A/ J1055A/ J855A					
	7,0 kg (KUIVAA PYYKKIÄ)					
VIRRANKULUTUS	MALLI		J1455A/ J1255A/ J1055A/ J855A			
	PESU JA LÄMMITYS		220 V/ 2000 W			
			240 V/ 2400 W			
	LINKOUS	MALLI	J1455A	J1255A	J1055A	J855A
		230V	700 W	360 W	320 W	270 W
LINKOUSNOPEUS	PUMPPAUS		34 W			
	MALLI		J1455A	J1255A	J1055A	J855A
	Kierrosta /min.		1400	1200	1000	800



Ota yhteyttä Samsungiin  
Jos sinulla on kysymyksiä tai kommentteja Samsung-tuotteista, voit ottaa  
yhteyttä Samsung-tukeen.

Maa	Asiakaspalvelukeskus ☎	WWW-osoite
Tanska	38 322 887	<a href="http://www.samsung.com/dk">www.samsung.com/dk</a>
Suomi	09 693 79 554	<a href="http://www.samsung.com/fi">www.samsung.com/fi</a>
Norja	231 627 22	<a href="http://www.samsung.com/no">www.samsung.com/no</a>
Ruotsi	08 585 367 87	<a href="http://www.samsung.com/se">www.samsung.com/se</a>

