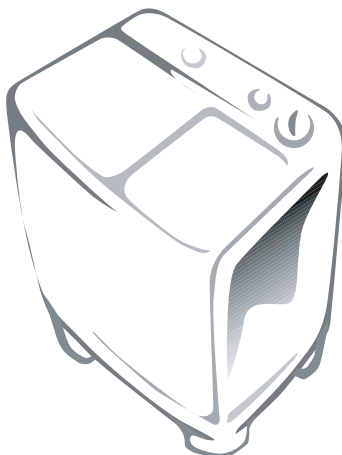


S A M S U N G

Instructions d'utilisation



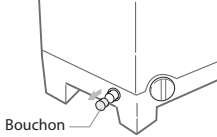
Avant d'utiliser votre appareil, veuillez lire attentivement les informations contenues dans ce manuel et conserver celui-ci pour référence ultérieure.

AVANT D'UTILISER VOTRE LAVE-LINGE	1
MISES EN GARDE	1
PRECAUTIONS DE SECURITE AU COURS DU FONCTIONNEMENT . .	1
DESCRIPTION DES PIECES	2
PANNEAU DE CONTROLE	2
INSTALLATION	3
ENVIRONNEMENT	3
NETTOYAGE DU FILTRE	3
RACCORDEMENT DU TUYAU DE VIDANGE	3
NETTOYAGE DE VOTRE LAVE-LINGE	3
CYCLE DE LAVAGE	4
LAVAGE	4
ESSORAGE	4
RINCAGE	5
RINCAGE DU TROP-PLEIN	5
RINCAGE SUPPLEMENTAIRE	5
GUIDE DE LAVAGE	6
ENTRETIEN	6
DEPANNAGE	
CARACTERISTIQUES TECHNIQUES	

Enregistrez votre produit à l'adresse
www.samsung.com/global/register
CODE : DC68-02206H

AVANT D'UTILISER VOTRE LAVE-LINGE

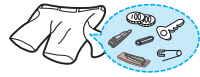
- Si votre lave-linge est équipé d'une pompe de vidange, retirez le bouchon de l'orifice de vidange.



- Videz les poches des vêtements à laver.

Attention

Pensez bien à vider les poches ! Les épingles et les pièces de monnaie peuvent endommager les vêtements et le lave-linge. De plus, elles rendent le fonctionnement de la machine bruyant. Il est donc important de penser à vider les poches.



MISES EN GARDE

- **Assurez-vous que le lave-linge est mis à la terre.**

Pour écarter tout risque de choc électrique, le tuyau de raccordement à la terre doit être en métal. Afin d'éviter tout risque d'explosion ou de foudroiement, ne reliez en aucun cas le lave-linge en utilisant des tuyaux d'alimentation en gaz ou des fils téléphoniques.



- **Ne mettez pas les mains dans le panier de l'essoreuse si celle-ci est en cours de fonctionnement.**

Vous risquez de vous coincer les doigts dans le linge en mouvement, et de vous blesser.



- **Ne laissez jamais des enfants utiliser ou jouer avec le lave-linge.** Ils risqueraient de tomber accidentellement dans la cuve.



- Lorsque vous n'utilisez pas l'appareil, débranchez le cordon d'alimentation électrique.
- L'orifice de ventilation ne doit pas être obstrué par la moquette lorsque le lave-linge est installé sur un sol moqueté.
- Si le cordon d'alimentation de l'appareil est endommagé, il doit être remplacé uniquement dans un magasin de dépannage désigné par le fabricant, car cette opération requiert des outils spécifiques.
- Pour éviter tout risque de trop-plein et donc d'endommager le lave-linge, cet appareil doit être chargé en utilisant uniquement une pression moyenne de l'arrivée d'eau.
- Pour les machines à laver comportant des orifices de ventilation à la base, veillez à ce que ceux-ci ne soient pas obstrués par de la moquette.

PRECAUTIONS DE SECURITE AU COURS DU FONCTIONNEMENT

- **N'utilisez pas de l'eau trop chaude. (50°C ou plus)** Une température trop élevée pourrait déformer ou endommager les pièces en plastique, mais risque également de déformer ou de décolorer les vêtements.

- **Avant de procéder à un lavage, videz toutes les poches des vêtements.**

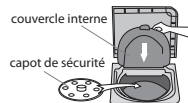
Les épingles et les clous risquent d'endommager le lave-linge ou les vêtements.

- **Fermez légèrement le robinet si la pression d'eau est trop élevée.**

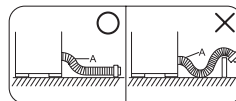
- **Pour éviter les projections d'eau, fermez le couvercle de la cuve de lavage.**

- **Évitez les projections d'eau sur le panneau de commandes.**

- **Placez le capot de sécurité sur la machine avant l'essorage.** Cela évitera tout dommage.

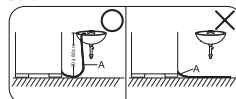


- **Assurez-vous que le tuyau de vidange (A) est incliné vers le bas.**



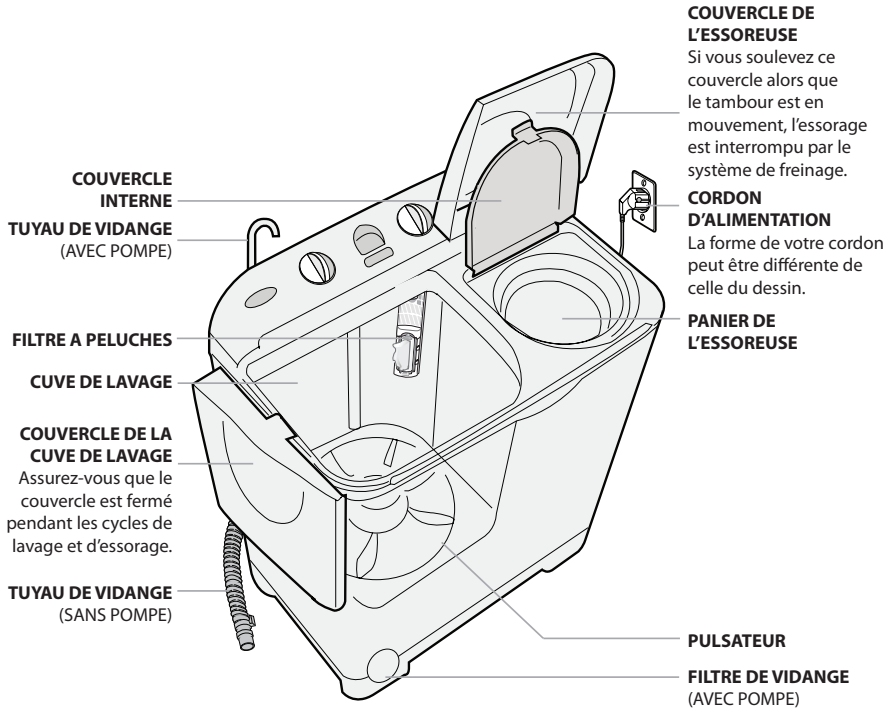
(SANS POMPE)

- **Placez le tuyau de vidange (A) dans un évier ou une baignoire à environ 70-80 cm au-dessus du sol.**



(AVEC POMPE)

DESCRIPTION DES PIÈCES



PANNEAU DE CONTRÔLE

1. SELECTEUR DE LAVAGE

Permet de sélectionner l'action de lavage.

2. MINUTERIE LAVAGE

Permet de régler la durée du lavage (1 à 15 minutes).

3. SELECTEUR CYCLE

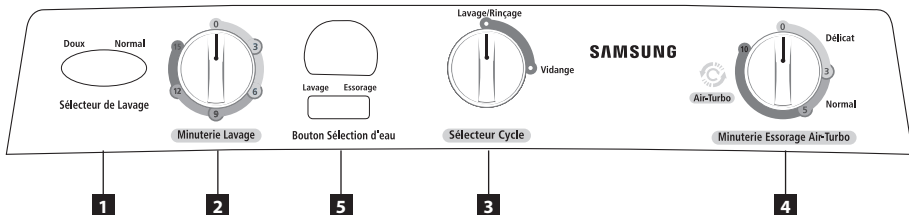
Permet de sélectionner le programme Rinçage, Lavage ou Vidange.

4. MINUTERIE ESSORAGE

Permet de régler la durée d'essorage (1 à 10 minutes).

5. BOUTON SÉLECTION D'EAU

Au cours du lavage, le BOUTON SÉLECTION D'EAU doit être réglé sur Lavage. Au cours du rinçage, il doit être réglé sur RINÇAGE.



INSTALLATION

ENVIRONNEMENT

Dégagement

Laissez un espace d'environ 15 cm entre le lave-linge et les murs.

Installez le lave-linge sur une surface plane et solide.

Positionner le lave-linge sur une surface ni plane, ni dure peut entraîner des bruits ou des vibrations. (Tolérance 2°)

N'installez jamais le lave-linge à proximité de l'eau.

N'installez pas le lave-linge dans une pièce humide ou exposée directement à la pluie.

L'humidité peut endommager l'isolation électrique et entraîner des risques de choc électrique.

Installez le lave-linge à l'abri du soleil et à distance des radiateurs.

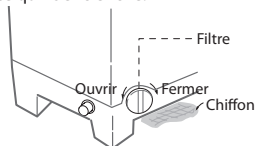
N'installez jamais le lave-linge à proximité d'une chaudière ou d'autres sources de chaleur afin d'éviter d'endommager les pièces en plastiques et les composants électriques.

Installez le lave-linge à l'abri du soleil.

NETTOYAGE DU FILTRE (En cas de présence de pompe de vidange)

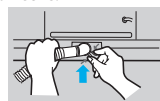
1. Placez un chiffon sous le filtre pour ne pas mouiller le sol.
2. Faites tourner le filtre dans le sens inverse des aiguilles d'une montre et tirez-le vers vous.
3. Éliminez les impuretés et remplacez le filtre en le faisant tourner dans le sens des aiguilles d'une montre jusqu'à ce qu'il s'enclenche.

Remarque : le filtre doit être nettoyé au moins une fois par semaine.



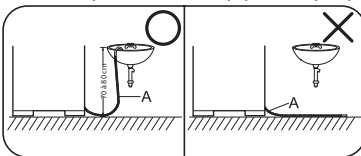
RACCORDEMENT DU TUYAU DE VIDANGE

Insérez le tuyau de vidange (a) et poussez-le fermement dans le sens de la flèche.



(SANS POMPE)

Positionnez le tuyau de vidange à environ 70-80 cm au dessus du sol (pour les modèles équipés d'une pompe).



NETTOYAGE DE VOTRE LAVE-LINGE

NETTOYAGE DU FILTRE A PELUCHES

Si le filtre à peluches est rempli de résidus une fois le lavage terminé, appuyez vers le bas (1) et retirez le filtre (2) comme illustré dans la figure. Retirez les peluches accumulées sur la membrane de filtrage et rincez-la.



NETTOYAGE DE LA CUVE DE LAVAGE

Nettoyez les éventuelles traces sur le caisson et le panneau de commandes à l'aide d'un chiffon doux. N'utilisez pas de benzène, de solvant, d'agent nettoyant ou de cire, et ne frottez pas la carrosserie du lave-linge à l'aide d'une brosse.

Vous risqueriez d'endommager les surfaces peintes ou les composants en plastique.

FILTRE DU TROP-PLEIN

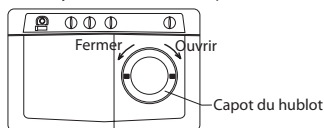
Tirez sur la partie supérieure du filtre en plaçant deux doigts dans l'orifice A dans le sens de la flèche, comme illustré dans la figure.



NETTOYAGE DU CAPOT DU HUBLOT

1. Faites tourner le capot dans le sens des aiguilles d'une montre et tirez-le vers vous.
2. Nettoyez le capot.
3. Repositionnez le capot et faites-le tourner dans le sens inverse des aiguilles d'une montre jusqu'à ce qu'il s'enclenche.

Remarque : le capot du hublot doit être nettoyé au moins une fois par mois.

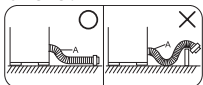


CYCLE DE LAVAGE

LAVAGE

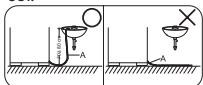
1. Avant de lancer le lavage, vérifiez les points suivants :

- Raccordez le tuyau d'arrivée d'eau et ouvrez le robinet.
- Branchez le cordon d'alimentation à une prise électrique.
- Inclinez le tuyau de vidange (A) vers le bas, vers un évier.



(SANS POMPE)

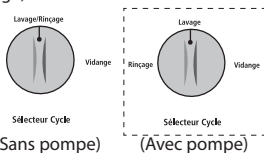
- Placez le tuyau de vidange (A) dans un évier ou une baignoire à environ 70-80 cm au-dessus du sol.



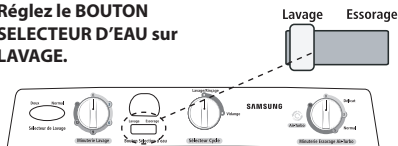
(AVEC POMPE)

2. Réglez le bouton SELECTEUR DE LAVAGE sur le mode souhaité.

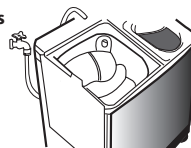
3. Réglez le bouton SELECTEUR CYCLE sur « LAVAGE-RINÇAGE ». (En cas d'absence de pompe de vidange) (« LAVAGE » en présence d'une pompe de vidange)



4. Réglez le BOUTON SELECTEUR D'EAU sur LAVAGE.



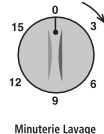
5. Placez les vêtements dans la cuve de lavage.



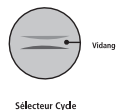
6. Laissez la cuve se remplir d'eau et ajoutez la lessive.



7. Réglez la MINUTERIE LAVAGE sur 1 à 15 minutes.

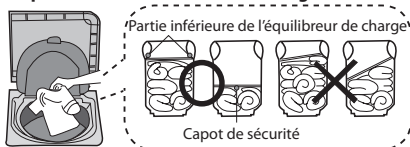


8. Après le lavage, réglez le BOUTON SELECTEUR CYCLE sur « VIDANGE » pour vider l'eau.

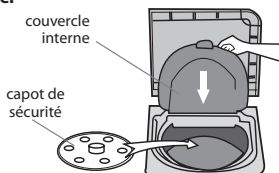


ESSORAGE

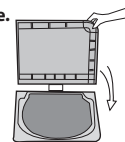
1. Transférez le linge dans le panier d'essorage en répartissant uniformément la charge.



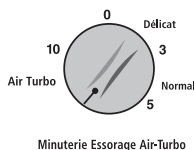
2. Fixez le capot de sécurité et fermez le couvercle interne.



3. Fermez le couvercle de l'essoreuse.



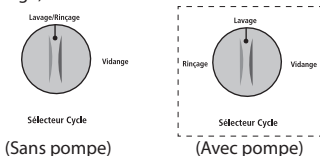
4. Réglez MINUTERIE ESSORAGE sur 1 à 10 minutes.



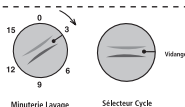
5. Essorage incomplet. (Fortes vibrations ou déséquilibre) Voir « Chargement ... », page 6.

RINCAGE

1. Réglez le bouton **SELECTEUR CYCLE** sur « **LAVAGE RINCAGE** ». (En cas d'absence de pompe de vidange) (« **LAVAGE** » en présence d'une pompe de vidange)



2. Une quantité adéquate d'eau doit circuler afin d'éviter le trop-plein dans la cuve.



3. Réglez la **MINUTERIE LAVAGE** sur 2 à 3 minutes.
4. Videz l'eau du tambour. Réglez le bouton **SELECTEUR CYCLE** sur « **VIDANGE** ».
5. Répétez ce cycle jusqu'à ce que l'eau de vidange soit propre. (2 à 3 cycles)
6. En cas d'absence de pompe de vidange.
 - Assurez-vous que le tuyau de vidange est incliné vers le bas.

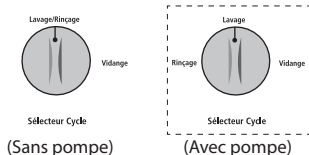
En présence d'une pompe de vidange.

- Placez le tuyau de vidange dans un évier ou une baignoire.

RINCAGE DU TROP-PLEIN

1. Maintenez l'alimentation en eau.

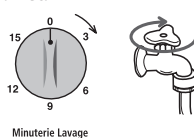
Réglez la pression d'eau pour garantir que la quantité d'eau entrante ne dépasse pas la quantité d'eau évacuée.



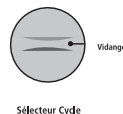
2. Réglez la **MINUTERIE LAVAGE** sur 6 à 8 minutes.



3. Dès que la **MINUTERIE LAVAGE** s'arrête, fermez le robinet.



4. Réglez le bouton **SELECTEUR CYCLE** sur « **VIDANGE** ».



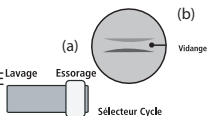
RINCAGE SUPPLEMENTAIRE

Après un rinçage, vous pouvez sélectionner ce programme pour un rinçage plus efficace (ne sélectionnez pas uniquement ce programme pour le rinçage).

- 1 Répartissez le linge uniformément dans le panier d'essorage.



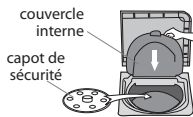
- 2 Réglez le **BOUTON SELECTION D'EAU** sur **ESSORAGE** (a) et le bouton **SELECTEUR CYCLE** sur **VIDANGE** (b).



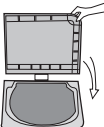
- 3 Laissez l'eau circuler pendant environ 1 minute. Réglez le flux d'eau pour empêcher un trop-plein dans la cuve de lavage.



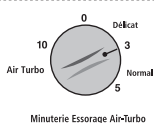
- 4 Arrêtez l'alimentation en eau, placez le capot de sécurité sur le linge et fermez le couvercle interne.



- 5 Fermez le couvercle de l'essoreuse.



- 6 Réglez **MINUTERIE ESSORAGE** sur 2 à 3 minutes.



GUIDE DE LAVAGE

DUREE DE LAVAGE

TYPES DE LINGE	DUREE DE LAVAGE	SELECTION DU LAVAGE
Tissus très épais et résistants	10 à 15 minutes	NORMAL
Lin, coton, etc.	8 à 10 minutes	
Vêtements ordinaires (sous-vêtements, etc.)	7 minutes	DOUX
Synthétiques assez fragiles	2 à 5 minutes	
100 % laine, mélange lainage, synthétiques fins avec étiquettes préconisant un lavage à la main	2 à 5 minutes	

DUREE DE L'ESSORAGE

DUREE	TYPE DE LINGE
1 min.	Délicat (fibre synthétique)
1 à 2 min.	laine
3 à 5 min.	coton
5 min.	épais (coton)
10 min. (Air Turbo)	épais (coton)

LESSIVE

QUANTITE DE LESSIVE	NIVEAU D'EAU
37 g	Bas (37 l)
45 g	Moyen (45 l)
54 g	Elevé (54 l)

La quantité de lessive spécifiée est une moyenne.

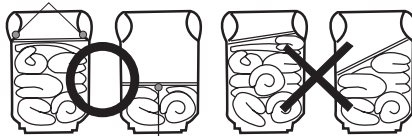
Suivez les instructions imprimées sur l'emballage pour le dosage de la lessive.

Choisissez la quantité de lessive en fonction du type de tissu.

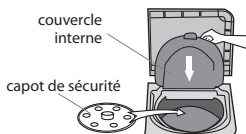
LORS DU CHARGEMENT DU LINGE DANS LE PANIER D'ESSORAGE.

Tassez le linge uniformément dans le tambour et placez le capot de sécurité dans le tambour comme illustré dans la figure.

Partie inférieure de l'équilibreur de charge



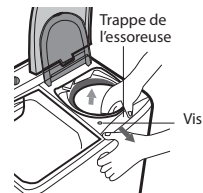
Capot de sécurité



POUR RECUPERER LE LINGE TOMBE ENTRE LE TAMBOUR ET LA CUVE.

Pour des raisons de sécurité, débranchez le cordon d'alimentation électrique.

1. Desserrez les vis de la trappe de l'essoreuse.
2. La trappe est fixée au rebord par ses parties concave et convexe en deux endroits. Etirez les parties concave et convexe, puis tirez sur la trappe pour la retirer.
3. Déchargez le linge.
4. Fermez la trappe de l'essoreuse en la poussant fermement jusqu'à ce que la fermeture avant soit correctement enclenchée.



DEPANNAGE

PROBLEME	POINT A VERIFIER	PROBLEME	POINT A VERIFIER
1. Le lave-linge ne fonctionne pas.	Vérifiez que le cordon d'alimentation est raccordé à une prise électrique. Interruption de l'alimentation ?	4. La cuve ne se vide pas.	En cas d'absence de pompe de vidange. - Assurez-vous que le tuyau de vidange est incliné vers le bas. En présence d'une pompe de vidange. - Assurez-vous que le bouchon a été retiré de l'orifice de vidange. ☛ Voir « Avant d'utiliser... », page 1.
2. Le linge reste statique.	Le tambour est-il surchargé ?	5. Le panier d'essorage ne fonctionne pas.	Le couvercle de l'essoreuse est-il correctement fermé ? Est-ce que des vêtements (chaussettes, etc.) s'échappent du tambour et sont coincés dans l'axe ? ☛ Voir « Pour récupérer... », page 6.
3. Essorage incomplet. (Fortes vibrations ou déséquilibre.)	Le linge est-il correctement réparti dans la machine ? ☛ Voir « Lors du chargement... », page 6.	6. La cuve se vide immédiatement.	Encas d'absence de pompe de vidange. - Le bouton SELECTEUR CYCLE est-il réglé sur VIDANGE ? - Le tuyau de vidange est-il bouché ? ☛ Accrochez le tuyau de vidange sur son support. Remplissez d'eau la cuve à moitié et essayez de procéder de nouveau à la vidange. (Les éventuels débris seront supprimés par la pression d'eau de vidange.) En présence d'une pompe de vidange. - Le tuyau de vidange est-il suspendu à une distance de 70 à 80 cm au-dessus du sol ? ☛ Voir « Raccordement du tuyau... », page 3.

CARACTERISTIQUES TECHNIQUES

DIMENSIONS (L x P x H) mm		792 x 465 x 951
PRESSION DE L'EAU		0,05 à 0,78 MPa 0,5 à 8,0 kg-f/cm ²
POIDS	Sans pompe	29 kg
	Avec pompe	31 kg
EFFICACITE D'EXTRACTION		50 %
QUANTITE D'EAU STANDARD		54 l
PUISSANCE DU MOTEUR		Lavage 330 W/Essorage 160 W
PUISSANCE MAXIMALE DU MOTEUR		480 W
DUREE ESTIMEE		Lavage 1 heure/Essorage 15 minutes

Contactez SAMSUNG DANS LE MONDE ENTIER

Si vous avez des questions ou des commentaires liés aux produits Samsung, veuillez contacter le centre d'assistance à la clientèle SAMSUNG.