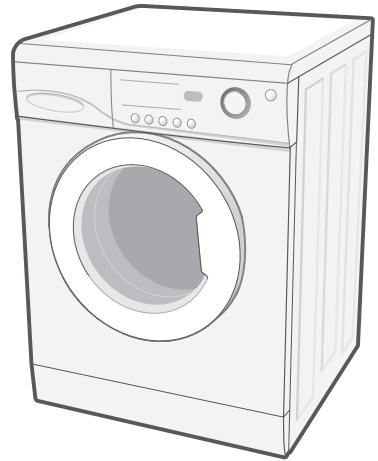


# إرشادات لمالك الغسالة

٢	احتياطات من أجل السلامة
٢	قبل استخدام الجهاز
٢	إرشادات من أجل السلامة
٣	تركيب الغسالة
٣	إخراج الغسالة من صندوق التعبئة
٣	شكل الغسالة
٣	اختيار مكان الغسالة
٣	ضبط استواء أرجل الغسالة
٤	إزالة مسامير الشحن
٤	توصيل خرطوم توريد الماء
٤	وضع خرطوم التصريف
٥	توصيل جهاز الغسالة بمصدر التيار الكهربائي
٦	غسيل الملابس
٦	شكل لوحة التحكم
٧	الغسيل للمرة الأولى
٧	وضع مسحوق الغسيل في الغسالة
٧	غسيل الملابس يدويًا
٨	اختيار البرامج الاختيارية
٨	تلميح وأفكار مفيدة للغسيل
٩	صيانة الغسالة
٩	إصلاح جهاز غسالة متجمد
٩	تنظيف الأسطح الخارجية
٩	تنظيف مصفاة الخلفات
٩	تنظيف المصفاة الشبكية المتصلة بخرطوم الماء
١٠	استكشاف المشاكل وحلها
١٠	المشاكل والحلول
١٠	فهم رسائل الخطأ
١١	جدول البرامج
١٢	الملحق
١٢	جدول العناية بالأقمشة
١٢	التنبيهات الكهربائية
١٢	حماية البيئة
١٢	إعلان التوافق
١٣	المواصفات

**WF- J1461(V/S/C), J1261(V/S/C),  
J1061(V/S/C), J861(V/S/C)**  
**WF- B1461(V/S/C), B1261(V/S/C),  
B1061(V/S/C), B861(V/S/C)**  
**WF- R1261(V/S/C), R1061(V/S/C),  
R861(V/S/C)**  
**WF- F1261(V/S/C), F1061(V/S/C),  
F861(V/S/C)**  
**WF-S1061(V/S/C), S861(V/S/C)**



## احتياطات من أجل السلامة

تُهانينا لشرائك جهاز غسالة سامسونج. تحتوي تعليمات المالك هذه على معلومات مفيدة تتعلق بتركيب الجهاز وتشغيله والعناية به. الرجاء تخصيص الوقت لقراءة هذه التعليمات لتتمكن من تحقيق أقصى استفادة من مزايا الغسالة والاستمتاع باستخدامها لسنوات عديدة.

### قبل استخدام الجهاز

- قد تشكل مواد التعبئة خطورة على الأطفال: احتفظ بكافة مواد التعبئة (الأكياس البلاستيكية والمواد المصنوعة من مادة البوليستيرين...الخ) بعيداً عن متناول الأطفال.
- تم تصميم الجهاز للاستخدام المنزلي فقط.
- تأكد من قيام فنيين مؤهلين بتوصيل توصيلات الماء والكهرباء. مع مراعاة إرشادات الشركة المصنعة (راجع «تركيب الغسالة») ولوائح السلامة المحلية.
- يجب إزالة جميع مسامير التعبئة والشحن قبل تشغيل الجهاز. قد تحدث أضرار خطيرة في حالة عدم إزالتها. راجع «إزالة مسامير الشحن».
- قبل غسيل الملابس للمرة الأولى، يجب تشغيل الجهاز دورة كاملة دون ملابس. راجع «الغسيل للمرة الأولى».

### إرشادات من أجل السلامة

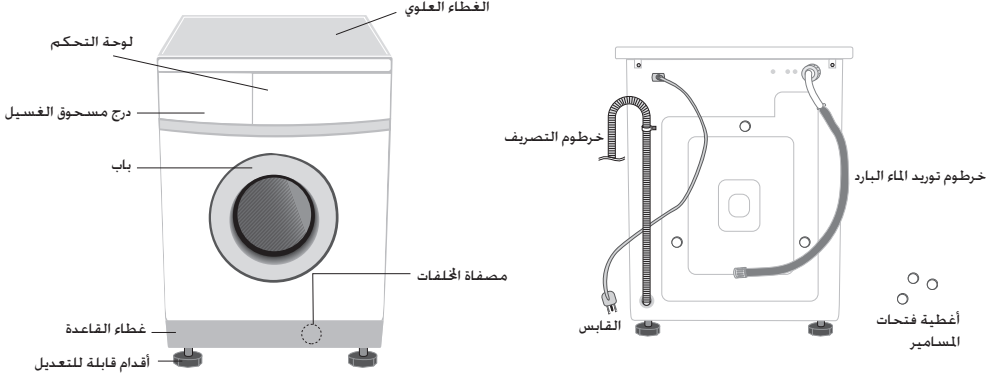
- قبل تنظيف الجهاز أو نقله للصيانة، افصل قابس الجهاز من منفذ التيار الكهربائي أو اضبط زر © (On/Off) (تشغيل/إيقاف) على الوضع Off (الإيقاف).
- تأكد من تفريغ جيوب الملابس التي سيتم غسلها.
- يمكن أن تتسبب الأشياء الصلبة والحادة مثل العملات المعدنية أو الدبابيس أو المسامير أو البراغي أو الحجارة في إحداث أضرار بالغة بالجهاز.
- افصل قابس الجهاز من مخرج التيار وأغلق صنبور الماء بعد التشغيل دائماً.
- قبل فتح باب الجهاز، تأكد من جفاف الماء على الجهاز. لا تفتح الباب في حالة وجود الماء داخل الغسالة.
- قد يتساقط الحيوانات الأليفة والأطفال إلى داخل الجهاز. افحص الجهاز كل مرة قبل التشغيل.
- يصبح الباب الزجاجي ساخناً جداً أثناء دورة الغسيل. تأكد من إبعاد الأطفال عن الجهاز أثناء تشغيل الجهاز.
- لا تحاول إصلاح الجهاز بنفسك. قد تؤدي عمليات الإصلاح من قبل الأفراد غير الفنيين أو غير المؤهلين إلى حدوث إصابات وأ/أو إحداث المزيد من الخلل بالجهاز.
- في حالة تلف قابس الجهاز (سلك التيار الكهربائي)، يجب تغييره من قبل الشركة المصنعة أو وكيل الصيانة الخاص بها أو أي فني مؤهل لتجنب التعرض لأي خطر.
- يجب صيانة هذا الجهاز من قبل مركز الخدمات المعتمد. ويجب تبديل قطع الغيار بقطع غيار أصلية فقط.
- هذا الجهاز غير مخصص لاستخدام الأطفال الصغار أو الأشخاص ذوي الاحتياجات الخاصة ما لم يخضعوا لإشراف شخص مسؤول للتأكد من إمكانية استخدامهم للجهاز بشكل آمن. يجب مراقبة الأطفال الصغار لضمان الامتثال للصيانة الصحيحة للطاقة.
- يجب أن يتم توصيل هذا الجهاز من خلال مأخذ قوي الاحتمال لضمان الامتثال للصيانة الصحيحة للطاقة.
- يجب وضع الجهاز بحيث يسهل الوصول إلى مأخذ التوصيل بعد تركيبه.
- يُحظر استخدام المياه العالجة والتي تحتوي على زيوت أو كبريتات أو مستحضرات، والتي تكون في الغالب موجودة في المستحضرات الجلدية أو عيادات التدليك.
- وإلا سيؤدي هذا إلى إتلاف التغليف وهو ما يؤدي بدوره إلى التعطل أو تسرب المياه.
- وبالنسبة لأنبوب الغسيل الداخلي فهو مصنوع بحيث يكون مضاداً للصدأ. ولكن في حالة ترسب بعض المعادن الصغيرة مثل دبابيس الشعر في ذلك الأنبوب لفترة زمنية طويلة، فقد يتعرض الأنبوب للصدأ نتيجة لذلك.
- يُحظر أيضاً ترك المياه التي تحتوي على الكلور أو أي مواد كيميائية في الأنبوب لفترة زمنية طويلة
- يُحظر استخدام المياه التي تحتوي على المعادن بصورة منتظمة أو تركها في الأنبوب لفترة زمنية طويلة
- وفي حالة ظهور الصدأ على سطح الأنبوب، يفضل تنظيف سطح الأنبوب باستخدام سائل تنظيف (محايد) واستخدام قطعة قماش ناعمة أو قطعة إسفنج في التنظيف. (يُحظر بأي حال من الأحوال استخدام فرشاة معدنية في التنظيف)
- الغسالات التي تحتوي على فتحات تهوية بقاعدتها. يجب تجنب سد السجاد لهذه الفتحات.
- استخدم أطقم خراطيم جديدة. حيث يجب عدم إعادة استخدام الخراطيم القديمة.

## تركيب الغسالة

### إخراج الغسالة من صندوق التعبئة

أخرج الغسالة من الصندوق وافحصها للتأكد من عدم تعرضها لأي تلف أثناء الشحن. تأكد أيضاً من وجود جميع القطع المبنية أدناه. في حالة تعرض الغسالة لأي تلف أثناء الشحن أو عدم وجود جميع القطع المبنية أدناه، اتصل بموزع سامسونج فوراً.

### شكل الغسالة



### اختيار مكان الغسالة

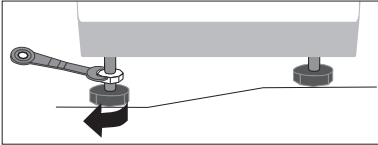
قبل تركيب الغسالة، اختر مكاناً تتوفر به الخصائص التالية:

- أرض ثابتة ومستوية (إذا كانت الأرض غير مستوية، راجع «ضبط استواء أرجل الغسالة» المبين أدناه).
- مكان بعيد عن أشعة الشمس المباشرة.
- تهوية مناسبة.
- لا تقل درجة حرارة الغرفة عن درجة صفر مئوية.
- تأكد من عدم وضع الغسالة فوق سلك التيار الكهربائي وبعيداً عن مصادر الحرارة مثل الفحم أو الغاز. يجب تجنب سد فتحات التهوية بواسطة السجاد عند تركيب الغسالة على أرض مغطاة بالسجاد.

### ضبط استواء أرجل الغسالة

إذا كانت الأرض غير مستوية، اضبط الأرجل (لا تضع قطع من الخشب أو أي أشياء أخرى تحت أرجل الغسالة):

1. أرخ برغي الرجل بتدويره باليد حتى يصل إلى الارتفاع المطلوب.
  2. اربط صمولة التأمين بلفها باستخدام مفتاح الصواميل.
  - ضع جهاز الغسالة على أرض ثابتة ومستوية.
- في حالة وضع الغسالة على سطح غير مستو أو ضعيف، يؤدي ذلك إلى ارتفاع صوت الغسالة أو اهتزازها أثناء التشغيل.  
(مسموح فقط بزاوية 1 درجة.)



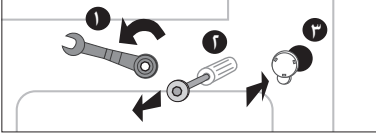
## تركيب الغسالة

### إزالة مسامير الشحن

قبل استخدام جهاز الغسالة، يجب إزالة كافة مسامير الشحن من اللوحة الخلفية للجهاز.

لإزالة المسامير:

- أرخ جميع المسامير بواسطة مفتاح الصواميل قبل إزالتها.
- اسحب كل رأس مسمار وأخرجه من خلال الجزء العريض للمفتحة، كرر ذلك لإزالة كل مسمار.
- سد جميع الفتحات باستخدام الأغشية البلاستيكية المزودة مع الجهاز.
- احتفظ بمسامير الشحن لاستخدامها في المستقبل.

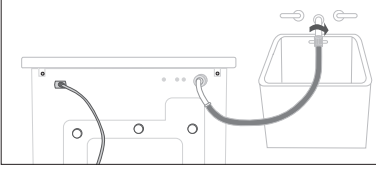


### توصيل خرطوم توريد الماء

يجب توصيل أحد طرفي خرطوم توريد الماء بالغسالة وتوصيل الطرف الآخر للخرطوم بصنبور الماء. لا تمدد خرطوم توريد الماء. إذا كان الخرطوم قصيراً جداً ولم ترد نقل صنبور الماء، بَدَل الخرطوم بخرطوم عالي الضغط أطول.

لتوصيل خرطوم توريد الماء:

- خذ مثبت الذراع الذي على شكل حرف L الذي يلائم خرطوم توريد الماء البارد ووصله إلى مدخل توريد الماء البارد الموجود في اللوحة الخلفية للغسالة. أحكم توصيله باليد.
- صل الطرف الآخر لخرطوم توريد الماء البارد بصنبور الماء الساخن وأحكم توصيله باليد. يمكنك، عند الحاجة، إعادة توصيل خرطوم الماء بالغسالة من خلال إرخاء مثبت الخرطوم ولف الخرطوم وإعادة تشديد المثبت.

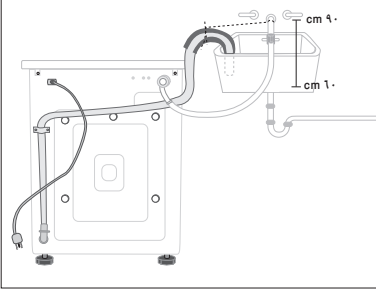


### وضع خرطوم التصريف

يمكنك وضع نهاية خرطوم التصريف بثلاث طرق:

فوق طرف حوض

يجب وضع خرطوم التصريف على ارتفاع يتراوح بين ٦٠ و ٩٠ سم. للاحتفاظ بثني خرطوم التصريف، استخدم دليل الخرطوم البلاستيكي المزود مع الجهاز. ثبت الدليل على الجدار بواسطة خطاف أو ثبته في الصنبور بواسطة سلك أو حبل لمنع سقوط خرطوم التصريف على الأرض.



في فرع أنبوب تصريف الحوض

يجب أن يكون فرع أنبوب التصريف فوق سيفنون الحوض بحيث يكون طرف الخرطوم على ارتفاع ٦٠ سم على الأقل عن الأرض.

في أنبوب تصريف

توصي سامسونج باستخدام أنبوب عمودي على ارتفاع ٦٥ سم؛ يجب ألا يقل طوله عن ٦٠ سم ولا يزيد عن ٩٠ سم.

## تركيب الغسالة

### توصيل جهاز الغسالة بمصدر التيار الكهربائي

يجب توصيل القابس الأرضي لجهاز الغسالة.

تأكد بعناية فني مرخص من التوصيل الصحيح للطرف الأرضي قبل تشغيل الجهاز.

بالنسبة للمستخدمين في المملكة المتحدة..

#### إرشادات توصيل الأسلاك

- تحذير لابد من توصيل طرف أرضي لهذا الجهاز:

لابد من توصيل طرف أرضي لهذا الجهاز: في حالة حدوث ماس كهربائي، يخفف الطرف الأرضي من خطر الصدمات الكهربائية من خلال تزويد سلك لتسريب التيار الكهربائي.

يكون الجهاز مزوداً بسلك تيار مزود بسلك للتوصيل الأرضي بالخطوة الأرضية لمنفذ التيار.

يجب توصيل قابس الجهاز إلى منفذ تيار تم تركيبه تركيباً صحيحاً وتم توصيله أرضياً.

تكون الأسلاك في مصدر التيار الرئيسي لهذا الجهاز ملونة حسب الرموز التالية:

- الأخضر والأصفر: أرضي
- الأزرق: محايد
- البني: موصل بالكهرباء

• إذا كانت ألوان الأسلاك في سلك التيار الرئيسي لهذا الجهاز لا تتطابق مع العلامات الملونة التي تشير إلى الأطراف في القابس، اتبع ما يلي.

• صل السلك ذو اللونين الأخضر والأصفر بالطرف في القابس الذي يحمل علامة حرف E أو رمز التوصيل الأرضي (⏏) أو الطرف الأخضر اللون أو الطرف ذو اللونين الأخضر والأصفر.

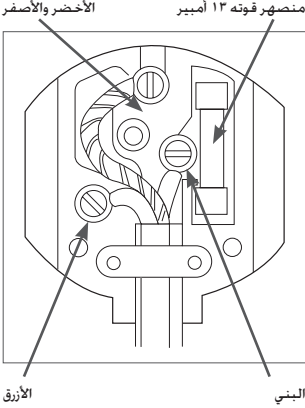
• صل السلك الأزرق بالطرف الذي يحمل علامة حرف N أو بالطرف ذو اللون الأسود.

• صل السلك البني بالطرف الذي يحمل علامة حرف L أو الطرف ذو اللون الأحمر.

• استشر فني كهربائي مؤهل أو فني الصيانة إذا راودتك شكوك حول أي من هذه الإرشادات.

• لن تقبل الشركة المصنعة لهذا الجهاز خمل أية تبعات لحادث ضرر للأشخاص أو الأجهزة بسبب عدم الالتزام بهذه المتطلبات.

لا تتوفر قطع غيار للاستبدال داخل الغسالة يمكن للمستخدم استخدامها. وإذا حدث ضرر في سلك التيار الرئيسي لهذا الجهاز، لابد من تبديله من قبل فني صيانة مؤهل معتمد من قبل الشركة المصنعة للجهاز نظراً لأن الصيانة تتطلب أدوات خاصة.



#### تحذير

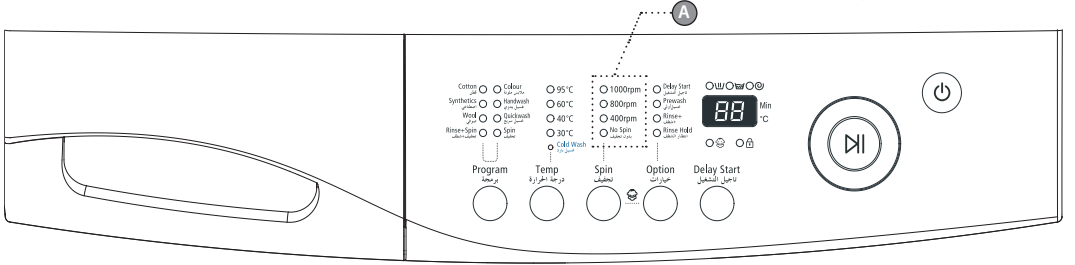
تأكد من سلامة القابس وسلك التيار قبل تشغيل الجهاز: إذا كان هناك ما يدعو إلى إزالة قالب القابس من هذا الجهاز، أخرج المنصهر فوراً وتخلص من القابس. لا توصّل القابس إلى منفذ التيار الرئيسي تحت أي ظرف حيث قد يعرضك ذلك لخطر صدمة كهربية.

#### الدوائر الكهربائية

يجب تشغيل الغسالة على دائرة كهربية منفصلة عن الأجهزة الأخرى. قد يؤدي عدم القيام بذلك إلى إيقاف قاطع الدائرة الكهربائية أو قطع سلك المنصهر.

## غسيل الملابس

### شكل لوحة التحكم



✳ يعد هذا الدليل دليلاً عاماً. قد يختلف نظام الرسوم عن ذلك الموجود في المنتج الذي قمت بشرائه. من أجل A, راجع العنصر ٥ الوارد أدناه لتحديد المواصفات الصحيحة التي تتطابق مع المنتج الخاص بك.

#### ١. لوحة العرض

تعرض دورة الغسيل ورسائل الخطأ.

أثناء تنفيذ البرنامج، يوضح مؤشر البرنامج.

#### ٢. زر "تحديد البرامج"

اضغط الزر بشكل متكرر لاختيار برنامج واحد من البرامج الستة المتوفرة للغسيل.

قطن ← اللون ← اصطناعي ← غسيل يدوي ← صوف ← سريع ← شطف+جفيف ← جفيف

#### ٣. زر تحديد "درجة الحرارة"

اضغط على الزر بشكل متكرر للاختيار من بين درجات حرارة الماء المتوفرة (غسيل بار. ٣٠°م و ٤٠°م و ٦٠°م و ٩٥°م).

عند الضغط على هذا الزر أثناء الغسيل، يمكنك مشاهدة درجات الحرارة المحددة في لوحة العرض.

#### ٤. زر تحديد "التجفيف"

اضغط الزر بشكل متكرر للاختيار من بين سرعات التجفيف المتوفرة.

#### ٥. الزر "اختياري"

اضغط الزر بشكل متكرر للاختيار من بين خيارات الغسيل الجزئي المتوفرة

انتظار الشطف ← شطف ← انتظار الشطف + شطف ← غسيل أولي ← غسيل أولي + انتظار الشطف + شطف ← غسيل أولي + شطف ← غسيل أولي +

ملاحظة: يمكنك استخدام الغسيل الأولي فقط في حالة غسيل الملابس القطنية والاصطناعية والرفيقة.

#### ٦. زر تحديد "تأجيل التشغيل"

اضغط الزر بشكل متكرر للاختيار من بين خيارات تأجيل التشغيل المتوفرة.

(من ساعة حتى ٢٤ ساعة، بواقع ساعة واحدة)

#### ٧. زر تشغيل/إيقاف مؤقت

اضغط لإيقاف البرنامج مؤقتاً وإعادة تشغيلها.

#### ٨. زر (التشغيل/الإيقاف)

اضغط الزر مرة لتشغيل الغسالة، واضغط عليه مرة أخرى لإيقاف الغسالة عن العمل.

في حالة ضغط زر تشغيل الغسالة وتركها لمدة تزيد عن ١٠ دقائق دون ضغط زر أي، يتوقف الجهاز عن العمل بشكل تلقائي.

#### ● ما هي وظيفة "التأمين ضد عبث الأطفال"؟

- في حالة ضغط الزر «التأمين ضد عبث الأطفال» (شطف+الزر «خيارات») لأكثر من ثانيتين أثناء التشغيل، يتم تحديد هذه الوظيفة.
- عند تحديد هذه الوظيفة، لا يمكن إجراء أي تغيير حتى الانتهاء من الغسيل.
- اضغط الزر «التأمين ضد عبث الأطفال» (شطف+الزر «خيارات») لأكثر من ثانيتين لإلغاء هذه الوظيفة.

## غسيل الملابس

### يوقف جهاز غسالة سامسونج الخطوة الحالية من دورة الغسيل أو لا تتابع تنفيذ الخطوة التالية في الغسيل (قد يزيد مؤشر الوقت المتبقي على لوحة العرض LED).

تم تزويد الغسالة بنظام «التحكم الذكي». وهو لا يضبط وحسب المستوى الأمثل لدرجة حرارة الماء ومعايير الغسيل الأخرى. بل يتحكم أيضًا في عملية الغسيل ويجري التغييرات اللازمة للوصول إلى أفضل نتائج للغسيل. فيما يتعلق بالأمر السابق، يكشف نظام «التحكم الذكي» بعض الانحرافات في دورة الغسيل مثل: كمية كبيرة من مسحوق الغسيل متبقية في نهاية دورة الغسيل ومستوى اهتزاز عالي أثناء التجفيف. الخ. يمكنك تعديل برامج الغسيل الموجودة، مثلًا تغيير درجة الحرارة وسرعة التجفيف. بعد اكتشاف هذه التصرفات غير الطبيعية، يعطل جهاز الغسالة الدورة العادية لبرنامج الغسيل لإعادة الوضع إلى طبيعته ومواصلة دورة الغسيل. يجري نظام التحكم الذكي ٧ محاولات لتقليل مثل هذه الانحرافات. إذا تعذر على نظام «التحكم الذكي» إعادة الانحرافات المذكورة أعلاه إلى وضعها الطبيعي، ستشاهد المؤشر المناسب على لوحة العرض LED. (راجع الفصل «استكشاف المشاكل وحلها») تعتبر عملية تشغيل جهاز الغسالة التي تنماشى مع النظام المين أعلاه طبيعية.

### الغسيل للمرة الأولى

قبل غسيل الملابس للمرة الأولى، يجب تشغيل الجهاز دورة كاملة دون ملابس. للقيام بذلك:

١. اضغط الزر ⑤ (تشغيل/إيقاف).
٢. ضع كمية قليلة من المسحوق في درج المسحوق ⑩.
٣. قم بتوريد الماء إلى الغسالة.
٤. اضغط زر درجة الحرارة (Temperature) بشكل متكرر حتى تظهر درجة الحرارة ٤٠°م.
٥. اضغط الزر «تشغيل/إيقاف مؤقت».
- يزيل ذلك أي ماء متبقي في الغسالة نتيجة للتشغيل الاختباري الذي قامت به الشركة المصنعة للجهاز.

### وضع مسحوق الغسيل في الغسالة:

١. اسحب درج مسحوق الغسيل.
٢. أضف مسحوق الغسيل في الحجرة ⑩.
٣. أضف ملين الأقمشة في الحجرة ⑨ (إذا كنت ترغب في ذلك).
٤. أضف مسحوق الغسيل الأولي في الحجرة ① (إذا كنت ترغب في ذلك).

### غسيل الملابس يدويًا

يمكنك غسيل الملابس يدويًا دون استخدام ميزة «التحكم الذكي». للقيام بذلك:

١. افتح صنبور الماء في مصدر الماء.
  ٢. اضغط الزر ⑤ (تشغيل/إيقاف) الموجود في جهاز الغسالة.
  ٣. افتح الباب.
  ٤. ضع الملابس قطعة بقطعة في الحاوية دون تجاوز سعتها.
  ٥. أغلق الباب.
  ٦. ضع المسحوق في درج المسحوق ⑩.
  ٧. اضغط زر «البرنامج» الاختباري بشكل متكرر لاختيار الدورة التي تفضلها: الأقطان. الملابس الملونة. الملابس الاصطناعية. الملابس الرقيقة. وسريع...
  ٨. اضغط زر التجفيف (Spin) لتحديد سرعة التجفيف ( بدون تجفيف، ٨٠٠، ٦٠٠، ٤٠٠، بدون تجفيف... )
  ٩. اضغط الزر «خيارات» (Option) بشكل متكرر لاختيار الدورة التي تفضلها (الغسيل الأولي، الشطف، انتظار الشطف، ...)
  ١٠. اضغط على زر درجة الحرارة لاختيار درجة حرارة الماء (غسيل بارد، ٣٠°م، ٤٠°م، ٥٠°م).
  ١١. اضغط الزر «تشغيل/إيقاف مؤقت» وعندها يبدأ الجهاز بالدوران.
- عند انتهاء الدورة:
١. افتح الباب.
- ملاحظة: لا يمكن فتح الباب حتى تمر ٣ دقائق على توقف الجهاز عن العمل أو فصل التيار الكهربائي.
٢. أخرج الملابس.
- ملاحظة: لا تعد حركة التدوير البطيئة للحاوية بعد التجفيف الأخير لدورة «قطن» أو «ملابس ملونة» أو «سريع» خللاً في الغسالة. فهذه وظيفة لإزالة الغسيل بسهولة.

غسيل الملابس

اختيار البرامج الاختيارية

الغسيل الأولي

يمكنك استخدام الغسيل الأولي فقط في حالة غسيل الملابس القطنية والملونة والاصطناعية والرقيقة. لاستخدام الغسيل الأولي:

- ١. مسحوق الغسيل الأولي في الجزء المخصص له في درج مسحوق الغسيل ①.
- ٢. حدد «قطن» (Cotton) أو «ملابس ملونة» (Colour) أو «اصطناعي» (Synthetic) باستخدام زر تحديد البرنامج.
- ٣. اضغط الزر «اختياري» حتى يضيء مؤشر «الغسيل الأولي» على لوحة التحكم.
- ٤. اضغط الزر «تشغيل/إيقاف مؤقت» لبدء دورة الغسيل.

شطف

تقوم الغسالة بدورة شطف إضافية. وتزيد مدة دورة الغسيل وفقاً لعدد دورات الشطف الذي خدده.

إيقاف الشطف

يبقى الغسيل منقوعاً بالماء في عملية الشطف الأخيرة. يجب تشغيل برنامج «التجفيف» (Spin) قبل أن تتمكن من إخراج الملابس.

تلميحات وأفكار مفيدة للغسيل

فرز الملابس: افزر الملابس حسب الخصائص التالية:

- علامة العناية بنوع القماش: افزر الملابس إلى ملابس قطنية وألياف مزوجة وأقمشة اصطناعية وملابس حريرية وأصواف ورايون.
  - اللون: قسم الملابس إلى ملابس بيضاء وملابس ملونة. اغسل الملابس الجديدة والملابس الملونة كل على حدة.
  - الحجم: ضع الملابس من مختلف الأحجام والمقاسات في مرة واحدة لتحسين عملية الغسيل.
  - رقة الملمس: اغسل الملابس الرقيقة على حدة. باستخدام برنامج الملابس الرقيقة من أجل غسيل الصوف الخالص والستائر والملابس الحريرية. افحص العلامات الموجودة بالملابس التي تريد غسلها أو راجع جدول العناية بالأقمشة في الملحق.
  - تفريغ الجيوب: قد حدث العملات المعدنية ودبابيس الأمان وما شابه أضراراً بالأقمشة وحاجية الغسيل وخزان الماء.
  - التثبيت بإحكام: أغلق أي سوست أو أزرار أو خفافات بالملابس؛ كما يجب ربط الأحزمة أو الأشرطة المفكوكة.
  - تحديد سعة حمل الملابس: لا تتجاوز حمل الغسيل في الغسالة حيث يؤدي ذلك إلى عدم الحصول على النظافة التي تريدها.
- استخدم الجدول التالي لتحديد سعة الحمل لنوع الغسيل الذي ترغب في غسيله.

سعة الحمل					نوع القماش
WF-S1061/F861	WF-F1261/ F1061/ F861	WF-R1261/ R1061/ R861	WF-B1461/B1261/ B1061/B861	WF-J1461/J1261/ J1061/J861	
٣,٥ كجم	٤,٥ كجم	٥,٢ كجم	١,٥ كجم	٨,٠ كجم	قطن
٣,٥ كجم	٤,٥ كجم	٥,٢ كجم	١,٥ كجم	٨,٠ كجم	ملابس ملونة
٢,٠ كجم	٢,٥ كجم	٢,٥ كجم	٣,٠ كجم	٣,٠ كجم	اصطناعي
١,٠ كجم	١,٥ كجم	١,٥ كجم	٢,٠ كجم	٢,٠ كجم	صوف

تلميحات حول مسحوق الغسيل: يعتمد نوع مسحوق الغسيل الذي تستخدمه على نوع القماش (القطن أو الألياف الصناعية أو الصوف). والألوان ودرجة حرارة الماء ودرجة الاتساع ونوعه. استخدم دوماً مسحوق الغسيل ذو الرغبة القليلة والذي صمم خصيصاً للغسالات الأتوماتيكية.

عند تحديد كمية المسحوق. من الضروري مراعاة توصيات الشركة المصنعة للمسحوق الموضحة على العبوة. ومراعاة وزن ونوع الغسيل وعامل التلوث وما إذا كان الماء عسراً في منطقتك.

ملاحظة:

احفظ مسحوق الغسيل والإضافات في مكان آمن وجاف بعيداً عن متناول الأطفال.

## صيانة الغسالة

### إصلاح جهاز غسالة متجمد

إذا انخفضت درجة الحرارة إلى أقل من درجة التجمد وجمدت الغسالة:

١. افصل الغسالة من مصدر التيار الكهربائي.
٢. صب الماء الدافئ على صنبور الماء لإخلاء خرطوم توريد الماء وفصله.
٣. أزل خرطوم توريد الماء واتنعه في الماء الدافئ.
٤. صب الماء الدافئ في حاوية الغسالة واتركه لمدة ١٠ دقائق.
٥. أعد توصيل خرطوم توريد الماء إلى صنبور الماء وتأكد من أن توريد الماء والتصريف يجري كما ينبغي.

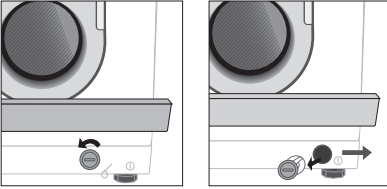
### تنظيف الأسطح الخارجية

١. امسح الأسطح الخارجية لجهاز الغسالة، بما في ذلك لوحة التحكم بقطعة من القماش الناعم ومسحوق تنظيف منزلي غير خادش.
٢. استخدم قطعة من القماش الناعم لتجفيف الأسطح الخارجية.
٣. لا تصب الماء على الغسالة.

### تنظيف مصفاة الخلفات

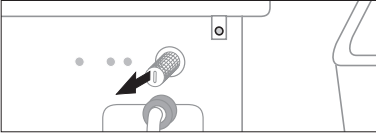
نظف الخلفات من المصفاة ٢ أو ٣ مرات كل سنة.

١. أزل غطاء القاعدة من اللوحة الأمامية للغسالة.
  ٢. فك غطاء المصفاة واسحبها إلى الخارج.
  ٣. اغسل أية أوساخ أو مواد أخرى عالقة في المصفاة.
- تأكد أن مروحة مضخة التصريف الموجودة خلف المصفاة غير مسدودة. أعد مقدمة المصفاة إلى مكانها.
٤. أعد غطاء القاعدة إلى مكانه.



### تنظيف المصفاة الشبكية المتصلة بخرطوم الماء

يجب أن تقوم بتنظيف شبكة مصفاة خرطوم الماء مرة على الأقل في السنة، أو عندما تومض اللمبات الموجودة في الغسالة: للقيام بذلك:



١. أغلق صنبور الماء المتصل بالغسالة.
٢. افصل الخرطوم عن اللوحة الخلفية للغسالة.
٣. بواسطة زوج من الزبدية، اسحب المصفاة الشبكية إلى الخارج من طرف الخرطوم بلطف واشطفها بالماء حتى تصبح نظيفة. نظف كذلك الجزئين الداخلي والخارجي للوصلة.
٤. أعد الدرج إلى مكانه.
٥. ثبت الخرطوم في الغسالة مرة أخرى.
٦. افتح صنبور الماء وتأكد من عدم ترسب الماء في التوصيلات.

## المشاكل والحلول

### الغسالة لا تعمل

- تأكد من إغلاق الباب بإحكام.
- تأكد من توصيل قابس الجهاز بمصدر التيار الكهربائي.
- تأكد من فتح صنبور الماء.
- تأكد من الضغط على الزر «تشغيل/إيقاف مؤقت».

### لا يتم توريد الماء أو يتم توريد كمية غير كافية منه

- تأكد من فتح صنبور الماء.
- تأكد من أن خرطوم توريد الماء غير متجمد.
- تأكد من عدم انثناء خرطوم توريد الماء.
- تأكد أن المصفاة الموجودة في خرطوم توريد الماء غير مسدودة.

### يبقى مسحوق الغسيل في الدرج بعد اكتمال برنامج الغسيل

- تأكد من تشغيل الغسالة بضغط ماء كاف.
- ضع مسحوق الغسيل في الأجزاء الداخلية لدرج مسحوق الغسيل (بعيداً عن الحواف الخارجية).

### تهتز الغسالة أو تحدث صوتاً مرتفعاً

- تأكد من تركيب الغسالة على أرض مستوية. إذا كانت الأرض غير مستوية، اضبط قدم الغسالة لاستواء الجهاز (راجع صفحة ٣).
- تأكد من إزالة مسامير الشحن (راجع صفحة ٤).
- تأكد من عدم ملاصقة الغسالة لأي شيء آخر.
- تأكد من توازن الملابس الموجودة في الغسالة.

### لا يتم التصريف من الغسالة و/أو لا تقوم بعملية التجفيف

- تأكد من عدم تعرض خرطوم التصريف لضغط أو انثناء.
- تأكد أن المصفاة الشبكية في خرطوم الماء غير مسدودة (راجع صفحة ٨).

## فهم رسائل الخطأ

الخطأ المعروض على الشاشة	الحل
dE	• أغلق الباب.
4E	• تأكد من أن صنبور الماء مفتوح. • تأكد من ضغط الماء.
5E	• نظّف المصفاة من الخلفات. • تأكد من تركيب خرطوم التصريف تركيباً صحيحاً.
UE	• ضع الملابس غير متوازن؛ فك أي تشابك بين الملابس. في حالة غسيل قطعة واحدة من الملابس، مثل برنس حمام أو جينز، قد لا تكون نتيجة التجفيف النهائي مرضية. وتظهر رسالة خطأ «UE» في إطار العرض.
LE	• تأكد أن طرف خرطوم التصريف منخفض جداً. (تأكد من توصيل حامل خرطوم التصريف الموجود بالخلف) • تأكد أن طرف خرطوم التصريف منخفض جداً.

قبل الاتصال بمركز خدمة ما بعد البيع:

١. حاول حل المشكلة (راجع «استكشاف الأخطاء وإصلاحها» في هذه الصفحة).
٢. أعد تشغيل البرنامج لمعرفة ما إذا كان سيكرر ظهور الخطأ مرة أخرى.
٣. إذا استمر الخطأ، اتصل بمركز خدمة ما بعد البيع وشرح المشكلة.

## جدول البرامج

(\*) اختيار المستخدم

البرنامج	الحمل الأقصى (كجم)					مسحوق الغسيل والمواد الإضافية			درجة الحرارة (القصى) م°	سرعة التجفيف (القصى) دورة في الدقيقة				تأجيل التشغيل	دورة الغسيل (بالدقيقة)
	WF- S1061/ S861	WF- F1261/ F861	WF- R1261/ R861	WF- B1461/ B1261/ B1061/ B861	WF- J1461/ J1261/ J1061/ J861	غسيل	ملين القماش	الغسيل الأولي		WF- J861/ B861/ R861/ F861/ S861	WF- J1061/ B1061/ F1061/ S1061	WF- J1261/ B1261/ R1261/ F1261	WF- J1461/ B1461		
قطن	٣,٥	٤,٥	٥,٢	٦,٥	٨,٠	نعم	*	*	٩٥	١٤٠٠	١٢٠٠	١٠٠٠	٨٠٠	*	١٢٦
ملابس ملونة	٣,٥	٤,٥	٥,٢	٦,٥	٨,٠	نعم	*	*	٦٠	١٤٠٠	١٢٠٠	١٠٠٠	٨٠٠	*	٩٨
اصطناعي	٢,٠	٢,٥	٢,٥	٣,٠	٣,٠	نعم	*	*	٦٠	٨٠٠	٨٠٠	٨٠٠	٨٠٠	*	٧٣
رقيق	١,٠	١,٥	١,٥	٢,٠	٢,٠	نعم	*	-	٤٠	٤٠٠	٤٠٠	٤٠٠	٤٠٠	*	٤٢
صوف	١,٠	١,٥	١,٥	٢,٠	٢,٠	نعم	*	-	٤٠	٤٠٠	٤٠٠	٤٠٠	٤٠٠	*	٣٧
سريع	١,٥	٢,٠	٢,٠	٣,٠	٣,٠	نعم	*	-	٦٠	١٤٠٠	١٢٠٠	١٠٠٠	٨٠٠	*	٢٨

البرنامج	نوع الغسيل
قطن	الملابس القطنية وأغطية السرير والمفارش الكتانية والملابس الداخلية والمناشف والقمصان الخ. متوسطة أو خفيفة الانساخ.
ملابس ملونة	الملابس القطنية وأغطية السرير والمفارش الكتانية. والملابس الداخلية والمناشف والقمصان متوسطة أو خفيفة الانساخ...الخ
اصطناعي	البلوزات والقمصان متوسطة أو خفيفة الانساخ وغيرها من الملابس المصنوعة من البوليستر (الديولين والتريفييرا) ومادة البوليمايد (البيرلون والنيلون) أو الأنسجة الصناعية الأخرى.
غسيل يدوي	دورة غسيل خفيفة جداً مثل الغسيل اليدوي.
صوف	الملابس الصوفية القابلة للغسيل في جهاز الغسالة فقط والتي تحمل علامة الصوف الخالص الجديد.
سريع	الملابس القطنية خفيفة الانساخ والبلوزات والقمصان الكتانية والملابس الوبرية الملونة الغامقة والملابس الكتانية الملونة والجينز الخ.

١. تم قياس بيانات مدد البرامج وفقاً للظروف المبينة في Standard IEC 456.

٢. قد يختلف الاستهلاك في كل منزل عن القيم المبينة في الجدول بسبب الاختلاف في ضغط الماء ودرجة حرارتها. وكمية الغسيل ونوعه.

## الملحق

### جدول العناية بالأقمشة

يمكن الكي عند ١٠٠م بحد أقصى		قماش مضاد	
يحظر الكي		قماش رقيق	
يمكن استخدام التنظيف الجاف باستخدام أي مذيبات	(A)	يمكن الغسيل عند ٩٥م	
التنظيف الجاف بالبروكلوريد أو الكحول النقي أو R113 فقط	(P)	يمكن الغسيل عند ٦٠م	
التنظيف الجاف بوقود الطائرات أو الكحول النقي أو R113 فقط	(F)	يمكن الغسيل عند ٤٠م	
يحظر استخدام التنظيف الجاف		يمكن الغسيل عند ٣٠م	
جفف منبسطة		يمكن غسل الملابس على اليد	
يمكن تعليقها للتجفيف		التنظيف الجاف فقط	
جفف معلقة على شمانة		يمكن استخدام مادة تبيض مع الماء البارد	
جفف بالتدوير حرارة عادية		يحظر استخدام مادة تبيض	
جفف بالتدوير حرارة خفيفة		يمكن الكي عند ١٠٠م بحد أقصى	
يحظر جفيفها بالتدوير		يمكن الكي عند ٥٠م بحد أقصى	

### التنبيهات الكهربائية

- لتقليل احتمال التعرض لأخطار الحرائق والصدمات الكهربائية وغيرها من الإصابات، ضع احتياطات السلامة التالية في الاعتبار:
- شغل الجهاز فقط من نوع مصدر التيار الكهربائي المشار إليه على الجهاز. إذا لم تكن متأكدًا من نوع الطاقة الكهربائية في منزلك، استشر مورد الجهاز أو شركة الطاقة المحلية.
- استخدم مخرج التيار الذي تم توصيله الأرضي أو تقطيعه. يناسب هذا القابس منفذ التيار الكهربائي بأجهه واحد فقط. إذا لم تستطع إدخال القابس بأكمله في منفذ التيار الكهربائي، جرب إدخال القابس بشكل عكسي. إذا كان القابس غير ملائم لمنفذ التيار، اتصل بفني كهربائي لتبديل منفذ التيار.
- احم سلك التيار الكهربائي. لا بد من وضع سلك التيار الكهربائي بعيداً عن وطء الأقدام وجنب وضع أية أجسام عليه أو فوقه. توخ المزيد من الحذر عند التعامل مع الأسلاك المتصلة بالقابس ومصدر التيار ونقطة خروج السلك من الجهاز.
- جنب زيادة الضغط على منفذ التيار الكهربائي أو الأسلاك الإضافية. يمكن أن ينتج عن التحميل الزائد حريقاً أو صدمة كهربية.

### حماية البيئة

- هذا الجهاز مصنوع من مواد قابلة لإعادة التدوير. إذا قررت التخلص من هذا الجهاز، يرجى مراعاة القوانين المحلية الخاصة بالتخلص من النفايات. اقطع سلك التيار بحيث لا يمكن توصيل الجهاز بمصدر التيار الكهربائي. أزل الباب لمنع تعرض الحيوانات أو الأطفال الصغار للاحتباس داخل الجهاز.
- لا تضع مسحوق غسيل أكثر من الكمية المبيحة في إرشادات الشركة المصنعة لمسحوق الغسيل.
- استخدم مواد لإزالة البقع ومواد التبييض قبل دورة الغسيل عند الحاجة فقط.
- وفر الماء والكهرباء من خلال غسيل أحمال ملابس كاملة فقط (تختلف الكمية وفقاً للبرنامج المستخدم).

### إعلان التوافق

يتوافق هذا الجهاز مع مقاييس السلامة الأوروبية و EC directive 93/68 و EN Standard 60335.

## الملحق

### المواصفات

نوع جهاز غسالة أمامي الحمل																	النوع				
WF-S1061/ S861		WF-F1261/F1061/F861			WF-R1261/R1061/R861			WF-B1461/B1261/B1061/B861				WF-J1461/J1261/J1061/J861						الأبعاد			
العرض ٥٩٨ مليميترx العمق ٣٤٠ مليميتر x الارتفاع ٨٤٤ مليميتر		العرض ٥٩٨ مليميترx العمق ٤٠٤ مليميتر x الارتفاع ٨٤٤ مليميتر			العرض ٥٩٨ مليميترx العمق ٤٥٠ مليميتر x الارتفاع ٨٤٤ مليميتر			العرض ٥٩٨ مليميترx العمق ٥٥٠ مليميتر x الارتفاع ٨٤٤ مليميتر				العرض ٥٩٨ مليميترx العمق ٦٠٠ مليميتر x الارتفاع ٨٤٤ مليميتر									
٥٠ كيلوباسكال ~ ٨٠٠ كيلوباسكال																	ضغط الماء				
I ٤٣		I ٤٨			I ٤٩			I ٥٤				I ٦٠						كمية الماء			
٥٨ كجم		٦٢ كجم			٦٦ كجم			٧٥ كجم				٧٥ كجم						الوزن الصافي			
٣,٥ كجم (ملابس جافة)		٤,٥ كجم (ملابس جافة)			٥,٢ كجم (ملابس جافة)			٦,٥ كجم (ملابس جافة)				٨ كجم (ملابس جافة)						سعة الغسيل والتجفيف			
WF-S1061/ S861		WF-F1261/F1061/F861			WF-R1261/R1061/ R861			WF-B1461/B1261/B1061/ B861				WF-J1461/J1261/J1061/J861						الطرّاز		استهلاك الطاقة	
١٨٠٠ وات		٢٢٠ فولت		١٨٠٠ وات		٢٢٠ فولت		١٩٠٠ وات		٢٢٠ فولت		٢٠٠٠ وات		٢٢٠ فولت		٢٠٠٠ وات		٢٢٠ فولت			الغسيل والتسخين
٢١٠٠ وات		٢٤٠ فولت		٢١٠٠ وات		٢٤٠ فولت		٢٢٠٠ وات		٢٤٠ فولت		٢٤٠٠ وات		٢٤٠ فولت		٢٤٠٠ وات		٢٤٠ فولت			
WF-S861	WF-S1061	WF-F861	WF-F1061	WF-F1261	WF-R861	WF-R1061	WF-R1261	WF-B861	WF-B1061	WF-B1261	WF-B1461	WF-J861	WF-J1061	WF-J1261	WF-J1461	الطرّاز		التجفيف			
٢٠٠ وات	٢٥٠ وات	١٨٠ وات	٢٣٠ وات	٢٧٠ وات	٤٣٠ وات	٥٠٠ وات	٥٥٠ وات	٤٣٠ وات	٥٠٠ وات	٥٣٠ وات	٥٨٠ وات	٢٧٠ وات	٣٢٠ وات	٣٦٠ وات	٧٠٠ وات	٢٣٠ فولت					
٣٤ وات																الضخ		وزن الصندوق			
WF-S1061/ S861		WF-F1261/F1061/F861			WF-R1261/R1061/ R861			WF-B1461/B1261/B1061/ B861				WF-J1461/J1261/J1061/J861							الطرّاز		
١,٨ كجم		١,٩ كجم			٢,١ كجم			٢,٥ كجم				٢,٥ كجم							غلاف ورقي		
٠,٨ كجم		٠,٨ كجم			٠,٩ كجم			١,٠ كجم				١,٠ كجم						غلاف بلاستيكي		دورة التجفيف	
WF-J861/B861/R861/F861/S861				WF-J1061/B1061/R1061/ F1061/S1061				WF-J1261/B1261/R1261/ F1261				WF-J1461/B1461				الطرّاز					
٨٠٠				١٠٠٠				١٢٠٠				١٤٠٠				دورة في الدقيقة					



اتصل بـ SAMSUNG WORLD WIDE  
في حالة وجود أي استفسارات أو تعليقات حول منتجات سامسونج.  
الرجاء الاتصال بمركز خدمة عملاء سامسونج.  
الإمارات  
800SAMSUNG (7267864)  
[www.samsung.com/mea](http://www.samsung.com/mea)