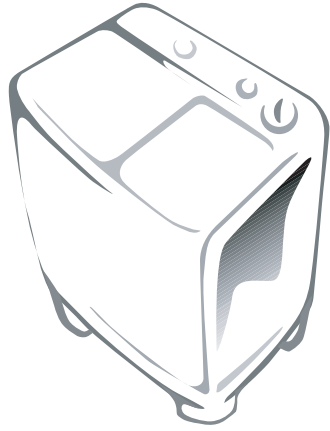


## إرشادات المالك



قبل تشغيل الجهاز، الرجاء قراءة هذا الدليل بالكامل والاحتفاظ به كمرجع في المستقبل.

١	قبل استخدام الغسالة
١	تنبيهات
١	احتياطات التشغيل
٢	وصف الأجزاء
٢	لوحة التحكم
٣	التركيب
٣	البيئة
٣	كيفية غسيل المصفاة
٣	توصيل خرطوم التصريف
٣	تنظيف الغسالة
٤	إجراءات الغسيل
٤	لإجراء عملية الغسيل
٤	التجفيف
٥	الشطف
٥	شطف الماء الزائد
٥	شطف إضافي
٦	دليل الغسيل
٦	الصيانة
	استكشاف الأخطاء وإصلاحها
	المواصفات

قم بتسجيل المنتج الخاص بك على  
[www.samsung.com/global/register](http://www.samsung.com/global/register)  
رقم الكود: DC68-02206B

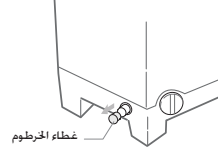
SAMSUNG

## قبل استخدام الغسالة

- في حالة استخدام غسالة مزودة بمضخة تصريف، انزع غطاء الخرطوم من فتحة التصريف.
- أخرج المتعلقات الشخصية من الجيوب..



**تنبيه**  
افحص الجيوب! تنسب ينس الشعر والعملات المعدنية في تلف الملابس والغسالة. حيث أنها تسبب ضوضاء ومشاكل للغسالة. يجب فحص الجيوب.



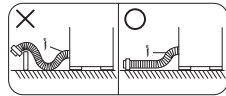
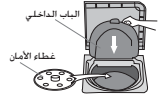
## تنبيهات

- تأكد من توصيل الغسالة بطرف أرضي. لتجنب التعرض لصدمة كهربائية، استخدم ماسورة معدنية عند القيام بالتوصيلات الأرضية. ولكن، لا تقم بتوصيل الغسالة بطرف أرضي باستخدام أنابيب توصيل الغاز أو أسلاك الهاتف لتجنب خطر حدوث انفجار أو برق.
- لا تضع يديك في الجفء أثناء إجراء عملية التجفيف. فقد تعلق أصابعك في الغسيل الجفء مما يؤدي إلى إصابتك.
- لا تسمح أبدًا للأطفال بتشغيل الغسالة أو اللعب بها. فقد يسقط الأطفال أثناء لعبهم بالغسالة داخل حوض الغسيل عن طريق الخطأ.
- افصل سلك التيار الكهربائي من مصدر التيار الكهربائي في حالة عدم استخدام الغسالة.
- يجب تجنب سد فتحات التهوية بواسطة السجاد عند تركيب الغسالة على أرض مغطاة بالسجاد.
- إذا تلف سلك التيار الكهربائي الخاص بالغسالة، يجب استبداله عن طريق مركز الصيانة الذي تحده الشركة المصنعة حيث تتطلب عملية الصيانة استخدام أدوات خاصة.
- لتجنب تجاوز سعة الغسالة وتلفها، يجب أن يتم ملئها بمستوى التشغيل المحدد باستخدام ضغط متوسط لتوريد الماء.
- الغسالات التي تحتوي على فتحات تهوية بقاعدتها، يجب تجنب سد السجاد لهذه الفتحات.

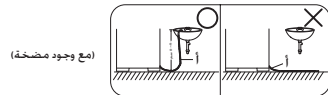


## احتياطات التشغيل

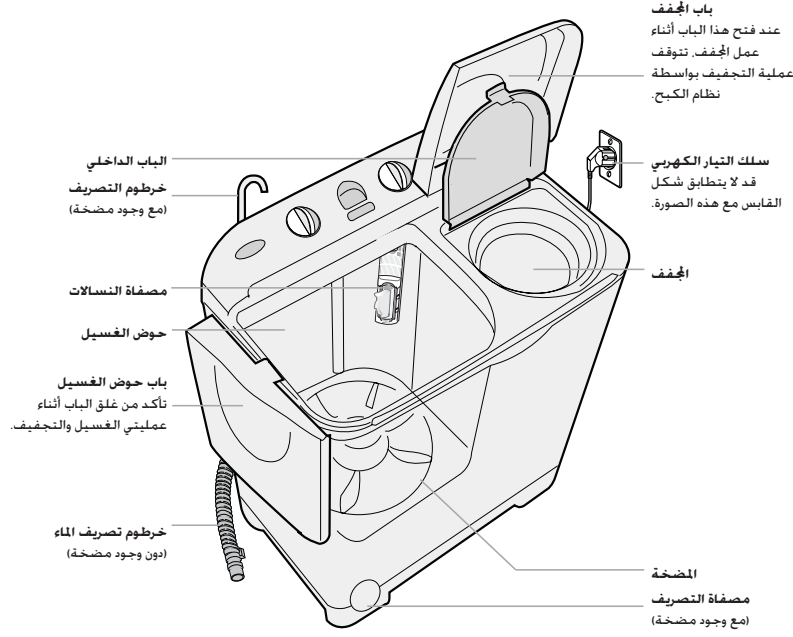
- لا تستخدم ماء شديد السخونة (٥٠ درجة مئوية أو أكثر)، فقد تضرر الأجزاء البلاستيكية للنشوة أو التلف. كما يمكن أن تلف الملابس أو نندم ألوانها.
- قبل الغسيل، تأكد من تفريغ جميع جيوب الملابس. فقد يتسبب وجود مسامير أو دبابيس في الجيوب إلى تلف الغسالة أو الملابس.
- أغلق صنبور الماء قليلاً إذا كان ضغط الماء عالي جداً.
- لتجنب التعرض للبلل، أغلق باب حوض الغسيل.
- لا تقم أبدًا برش الماء على لوحة التحكم.
- تأكد من وضع الغطاء الداخلي على الغسيل قبل إجراء عملية التجفيف. حيث يمنع ذلك خروج الغسيل من الحوض وتلفه.
- تأكد من وضع خرطوم التصريف (أ) لأسفل.



- تأكد من وضع خرطوم التصريف (أ) في الحوض أو حوض الاستحمام بما يعلو ٧٠ ~ ٨٠ سم عن الأرض.

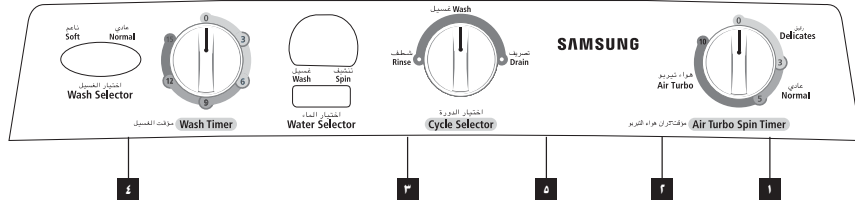


## وصف الأجزاء



## لوحة التحكم

- اختيار الغسيل (Wash Selection) - يستخدم لاختيار عملية الغسيل. (Used to select the washing process).
- مؤقت الغسيل (Wash Timer) - يستخدم لضبط وقت الغسيل. من ١ إلى ١٠ دقائق. (Used to set the washing time. From 1 to 10 minutes).
- اختيار الماء (Water Selection) - أثناء عملية الغسيل. يجب اختيار «زر اختيار الماء» للغسيل. وأثناء عملية الشطف. يجب اختيار «زر اختيار الماء» للتجفيف. (During the washing process. Select the «Water Selection» button for washing. And during the rinsing process. Select the «Water Selection» button for drying).
- مؤقت التجفيف بترينة الهواء (Air Turbo Spin Timer) - يستخدم لضبط وقت التجفيف. من ١٥ إلى ١٥٠ دقيقة. (Used to set the drying time. From 15 to 150 minutes).
- اختيار الدورة (Cycle Selection) - يستخدم لاختيار عملية الغسيل أو الشطف أو التجفيف. (Used to select the washing, rinsing, or drying cycle).



## التركيب

### البيئة

#### اترك مساحة

اترك مساحة لا تقل عن ١٥ سم بين الغسالة والخائط.

#### ضع الغسالة على أرض ثابتة ومستوية.

في حالة وضع الغسالة على سطح غير مستو أو ضعيف، يؤدي ذلك إلى ارتفاع صوت الغسالة أو اهتزازها أثناء التشغيل. (المسافة المسموح بها ٢ باردة)

#### لا تقم أبداً بتثبيت الغسالة بالقرب من الماء.

لا تضع الغسالة في غرف ينبعث منها البخار أو حيث تكون معرضة بشكل مباشر إلى المطر.

قد تتسبب الرطوبة في تلف المادة العازلة التي تحيط بالأسلاك الكهربائية مما ينتج عنه صدمات كهربائية.

#### جنب الضوء المباشر لأشعة الشمس أو الأجهزة الحرارية.

تأثر مكونات الأسلاك الكهربائية المصنوعة من البلاستيك بالحرارة المباشرة. لا تقم أبداً بوضع الغسالة بالقرب من الأجهزة الحرارية، أو غلايات الماء إلى آخره.

لا تضعها تحت أشعة الشمس المباشرة.

### كيفية غسيل المصفاة (في حالة وجود مضخة تصريف)

١. ضع قطعة من القماش أسفل مصفاة الغسالة حتى لا تبتل الأرض.

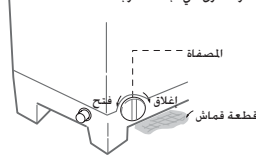
٢. لف المصفاة عكس عقارب الساعة وانزعها.

٣. أزل الأوساخ ولف المصفاة مرة أخرى في اتجاه عقارب الساعة لإعادتها إلى مكانها.

ملاحظة : يجب غسل

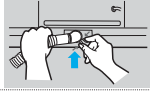
المصفاة مرة واحدة على

الأقل في الأسبوع.

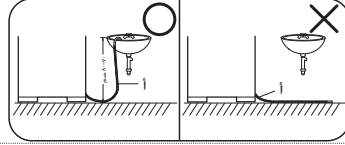


### توصيل خرطوم التصريف

أدخل خرطوم التصريف (أ) وادفعه حتى يتم توصيله كما يوضح السهم.



ضع خرطوم التصريف بما يعلو عن الأرض حوالي ٧٠ إلى ٨٠ سم للطرازات التي تحتوي على مضخة.



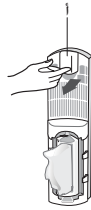
## تنظيف الغسالة

### تنظيف مصفاة النسالات

في حالة امتلاء مصفاة النسالات ببقايا النسالات بعد انتهاء الغسيل. ادفعها إلى الأسفل (١) ثم اسحبها للخارج كما هو موضح في الشكل (٢). أزل النسالات المتجمعة واشطف شبكة المصفاة.

### مصفاة الماء الزائد

اسحب الجانب العلوي من المصفاة بإصبعين إلى الفتحة (أ) في اتجاه السهم كما هو موضح في الشكل.



### تنظيف حوض الغسيل

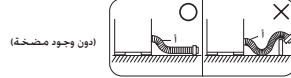
امسح أي بقايا موجودة بالخزانة ولوحة التشغيل باستخدام قطعة قماش ناعمة. لا تستخدم بنزين أو سوائل متطايرة أو مواد منظفة أو شمع ولا تترك الغسالة باستخدام فرشاة. حيث يؤدي ذلك إلى تلف الأسطح المطلية والأجزاء البلاستيكية.

## إجراءات الغسيل

### إجراء عملية الغسيل

١. قبل بدء عملية الغسيل، تحقق مما يلي:

- صل خرطوم توريد الماء وافتح الصنبور.
- صل سلك التيار الكهربائي بمنفذ التيار الكهربائي.
- ضع خرطوم التصريف (أ) لأسفل باتجاه الحوض.



- قم بوضع خرطوم التصريف (أ) في الحوض أو حوض الاستحمام بما يعلو ٨٠ ~ ٧٠ سم عن الأرض.

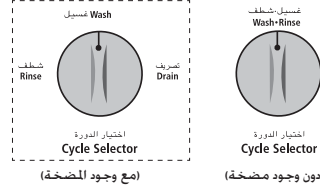


٢. اضغط "زر اختيار الغسيل" على الوضع المطلوب.

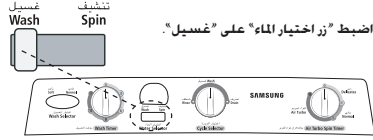


اختيار الغسيل  
Wash Selector

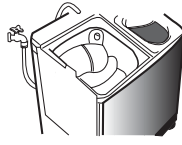
٣. اضغط "زر اختيار الدورة" على "شطف الغسيل". (في حالة عدم وجود مضخة تصريف) ("غسيل" في حالة وجود مضخة تصريف)



٤. اضغط "زر اختيار الماء" على "غسيل".



٥. ضع الغسيل في الحوض الخاص له.



٦. قم بملء حوض الغسيل بالماء وأضف المسحوق.



٧. اضغط "مؤقت الغسيل" من ١ إلى ١٥ دقيقة.



مؤقت الغسيل  
Wash Timer

٨. بعد الغسيل، اضغط "زر اختيار الدورة" على "تصريف" لإجراء عملية التصريف.



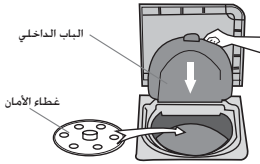
اختيار الدورة  
Cycle Selector

### التجفيف

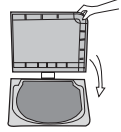
١. انقل الملابس إلى المجفف وقم بترتيبها على نحو متساو.



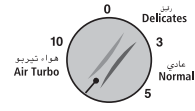
٢. تأكد من وضع غطاء الأمان وإغلاق الباب الداخلي.



٣. أغلق باب المجفف.



٤. اضغط "مؤقت التجفيف بتريونة الهواء" من ١ إلى ١٠ دقائق.

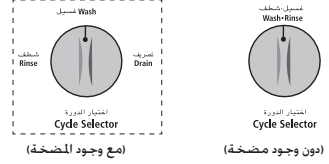


مؤقت دوران هواء التوربو  
Air Turbo Spin Timer

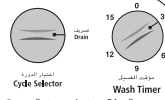
٥. التجفيف غير مكتمل. (اهتزاز شديد أو عدم اتزان) راجع "عند وضع..." في صفحة ١.

## الشطف

١. اضغط "زر اختيار الدورة" على "شطف الغسيل". (في حالة عدم وجود مضخة تصريف) (غسيل) في حالة وجود مضخة تصريف



٢. قم بتوريد كمية مناسبة من الماء بحيث لا يتدفق الماء من أعلى حوض الغسيل.



٣. اضغط "مؤقت الغسيل" من ٢ إلى ٣ دقائق.

٤. قم بتصريف الماء. اضغط "زر اختيار الدورة" على "تصريف".

٥. كرر هذه الدورة حتى ينتهي تصريف الماء. (من ٢ إلى ٣ دورات)

١. في حالة عدم وجود مضخة تصريف.

- تأكد من وضع خرطوم التصريف لأسفل.

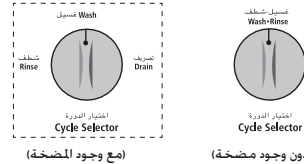
في حالة وجود مضخة تصريف.

- تأكد من وضع خرطوم التصريف في الحوض أو حوض الاستحمام.

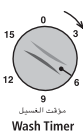
## شطف الماء الزائد

١. استمر في توريد الماء

اضبط ضغط الماء بحيث لا تزيد كمية الماء التي تم توريدها عن الماء المُصرف.



٢. اضغط "مؤقت الغسيل" من ١ إلى ٨ دقائق.



٣. بمجرد توقف "مؤقت الغسيل"، أغلق صنبور الماء.



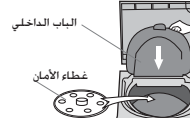
٤. اضغط "زر اختيار الدورة" على "تصريف".



## شطف إضافي

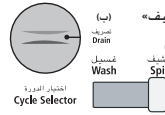
يمكنك بعد إجراء الشطف اختيار هذه الدورة للحصول على شطف أكثر فعالية (لا تقم باختيار هذه الدورة فقط للشطف).

١. ضع الغسيل بالتساوي في الجفء.

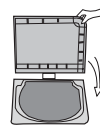


٤. بعد إيقاف توريد الماء، قم بتغطية الغسيل بغطاء الأمان وأغلق الباب الداخلي.

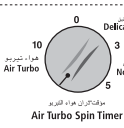
٢. اضغط "زر اختيار الماء" على "جفيف" (أ) و"زر اختيار الدورة" على "تصريف" (ب).



٥. أغلق باب الجفء.



٦. اضغط "مؤقت التجفيف بتريبن الهواء" من ٢ إلى ٣ دقائق.



٣. قم بتوريد الماء لمدة دقيقة. اضغط معدل توريد الماء لمنع تدفقه من حوض الغسيل.

## دليل الغسيل

### وقت الغسيل

أنواع الملابس	وقت الغسيل	اختيار الغسيل
أقمشة متماسكة وثقيلة بدرجة شديدة	من ١٠ إلى ١٥ دقيقة	عادي
الكتان، القطن، إلى آخره.	من ٨ إلى ١٠ دقائق	
ملابس عادية (الملابس الداخلية، إلى آخره)	٧ دقائق	ناعم
أقمشة اصطناعية متماسكة قليلاً	من ٢ إلى ٥ دقائق	
١٠٠٪ صوف مزوج أقمشة اصطناعية رفيعة ذات علامات تدل على غسلها باليد.	من ٢ إلى ٥ دقائق	

### وقت التجفيف

الوقت	نوع الغسيل
١ دقائق	رفيق (أقمشة اصطناعية)
من ١ إلى ٢ دقيقة	صوف
من ٣ إلى ٥ دقائق	قطن
٥ دقائق	سميك (قطن)
١٠ دقائق (تريبنه الهواء)	سميك (قطن)

### مستوى الماء

كمية المسحوق	مستوى الماء
٣٧ جرام	منخفض (٣٧ لتر)
٤٥ جرام	متوسط (٤٥ لتر)
٥٤ جرام	عالي (٥٤ لتر)

كمية مسحوق الغسيل متوسطة.

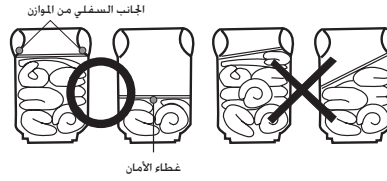
اتبع الإرشادات الخاصة بمسحوق الغسيل المطبوعة على العبوة لمعرفة كميته.

حدد كمية مسحوق الغسيل بناءً على نوعية الأقمشة.

## الصيانة

### عند وضع الغسيل في الجفف.

وزن الغسيل بالتساوي وقم بوضع غطاء الأمان على حاوية الجفف كما هو موضح بالشكل.



### لا تلتقاط الملابس التي سقطت بين الجفف والحوض.

لتزيد من الأمان، افصل سلك التيار الكهربائي عن القابس.

١. فك البراغي من باب الجفف.

٢. باب الجفف مثبت بالخافة بواسطة الأجزاء المقعرة والحديدية في موضعين.

قم بحد الأجزاء المقعرة و الحديدية واسحب باب الجفف لإزالته.

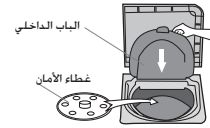
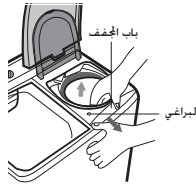
٣. قم بإزالة الملابس

٤. أغلق باب الجفف.

ادفع الباب بقوة حتى تستقر

الماسكة الموجودة في مقدمته

في موضعها بأمان.



## استكشاف الأخطاء وإصلاحها

المشكلة	موضع التحقق	المشكلة	موضع التحقق
١. الغسالة لا تعمل.	حقق من توصيل سلك التيار الكهربائي بالمنفذ. هل انقطع التيار الكهربائي؟	٤. لا يتم تصريف الماء.	في حالة عدم وجود مضخة تصريف. - تأكد من وضع خرطوم التصريف لأسفل. في حالة وجود مضخة تصريف. - تأكد من إزالة غطاء الخرطوم من فتحة التصريف. ➡ راجع «قبل استخدام...» في صفحة ١.
٢. الملابس لا تتحرك بحرية.	هل تم وضع حمولة زائدة من الغسيل؟	٥. الجفف لا يعمل.	هل تم إغلاق باب الجفف بشكل كامل؟ هل يسقط الغسيل (الجوارب) إلى أخرة خارج الجفف ويلتصق بالجور؟ ➡ راجع «الالتقاط...» في صفحة ١.
٣. التجفيف غير مكتمل (اهتزاز شديد أو عدم اتزان).	هل تم توزيع الغسيل بالتساوي؟ ➡ راجع «عند وضع...» في صفحة ١.	٦. يتم تصريف الماء في الحال.	في حالة عدم وجود مضخة تصريف. - هل تم ضبط «اختيار الدورة» على تصريف؟ - هل خرطوم التصريف مسدود بالتنافات؟ ➡ قم بتعليق خرطوم التصريف على الخطاف الخاص به. املاً نصف حوض الغسيل بالماء وحاول التصريف مرة أخرى. (سيتم إزالة هذه التنافات عن طريق ضغط تصريف الماء) في حالة وجود مضخة تصريف. - هل تم تعليق خرطوم التصريف بما يعلو ٧٠ ~ ٨٠ سم عن الأرض؟ ➡ راجع «توصيل خرطوم...» في صفحة ٣.

## المواصفات

أقصى حمولة لتجفيف الملابس بالكيلوجرام		٦ كجم
الأبعاد (العرض × العمق × الارتفاع) م		٩٥١ × ٤٦٥ × ٧٩٢
ضغط الماء		من ٠.٥ إلى ٠.٧٨ ميجاباسكال من ٠.٥ إلى ٨.٠ كجم/قوة/سم <sup>٢</sup>
الوزن	دون وجود المضخة	٢٩ كجم
	مع وجود المضخة	٣١ كجم
فعالية الاستخلاص		٥٠ %
الكمية القياسية للماء		٥٤ لتر
إدخال الموتور		الغسيل ٣٣٠ وات / التجفيف ١٦٠ وات
أقصى إدخال للموتور		٤٨٠ وات
الوقت المقدر		الغسيل ساعة واحدة / التجفيف ١٥ دقيقة

اتصل بـ SAMSUNG WORLD WIDE

في حالة وجود أي استفسارات أو تعليقات حول منتجات سامسونج.

الرجاء الاتصال بمركز خدمة عملاء سامسونج.

الإمارات

800SAMSUNG (7267864)

www.samsung.com/mea