



MODE D'EMPLOI

SR-S20...

SR-S22...

RÉFRIGÉRATEUR/CONGÉLATEUR

Avant toute utilisation de l'appareil, veuillez lire attentivement le présent manuel
et le conserver pour consultation ultérieure.

CARACTÉRISTIQUES

Réfrigérateur/congélateur à économie d'énergie

- La consommation d'énergie est réduite au minimum grâce à un dispositif permettant une distribution distincte de l'air frais dans le réfrigérateur et le congélateur.

Durées de refroidissement plus rapides

- La fonction de congélation rapido vous permet de congeler les aliments plus rapidement.

Taux élevé d'humidité pour une meilleure conservation des produits frais

- Vous pouvez conserver des aliments, fruits ou légumes frais plus longtemps car votre réfrigérateur est équipé d'un système produisant de l'air froid très humide, ce qui le rend quatre ou cinq fois plus performant qu'un réfrigérateur normal.

Alarme de la porte

- Lorsque la porte du réfrigérateur reste ouverte pendant plus de deux minutes, une alarme musicale se déclenche automatiquement. Cette fonction vous permet d'économiser de l'énergie et de conserver les aliments stockés dans l'appareil.

Glace et eau froide disponibles en grande quantité

- Le distributeur de glace et d'eau glacée fournit de la glace et de l'eau en permanence.

Bac réfrigérant supplémentaire

- Le bac réfrigérant supplémentaire vous permet d'accéder aux aliments que vous utilisez le plus souvent sans avoir à ouvrir la porte principale de l'appareil et donc de réaliser des économies de temps et d'argent.



Qu'est-ce que le Cycle H. M. (High-efficiency, Multi-evaporation Cycle) ?

- Le réfrigérateur et le congélateur sont équipés de dispositifs d'évaporation distincts. Les systèmes étant indépendants, le réfrigérateur et le congélateur sont réfrigérés individuellement selon les besoins et leur rendement est donc plus efficace.

Les odeurs des aliments conservés dans le réfrigérateur ne risquent pas de se propager dans ceux stockés dans le congélateur car ces deux éléments sont séparés.

SOMMAIRE

CARACTÉRISTIQUES.....	2
PRÉCAUTIONS DE SÉCURITÉ.....	2
INSTALLATION DE L'APPAREIL	4
PRÉPARATION DE L'APPAREIL	5
PANNEAU DE CONTRÔLE EN FAÇADE.....	6
CONTRÔLE DE LA TEMPÉRATURE DU CONGÉLATEUR ET DU RÉFRIGÉRATEUR.....	7
DISTRIBUTEUR DE GLACE/EAU FROIDE.....	9
RANGEMENT DES ALIMENTS.....	10
VUE DU RÉFRIGÉRATEUR/CONGÉLATEUR	11
DÉMONTAGE DES ACCESSOIRES DU CONGÉLATEUR	12
DÉMONTAGE DES ACCESSOIRES DU RÉFRIGÉRATEUR.....	13
BAC RÉFRIGÉRANT SUPPLÉMENTAIRE	13
NETTOYAGE DES ACCESSOIRES	13
REMPLACEMENT DE L'AMPOULE INTÉRIEURE.....	14
FILTRE POUR LA FABRICATION DES GLAÇONS.....	15
PROBLÈMES ET SOLUTIONS	15

PRÉCAUTIONS DE SÉCURITÉ

SYMBOLES D'AVERTISSEMENT UTILISÉS

	Indique un danger de mort ou de blessure graves.
	Indique un risque de blessure ou de dommage matériel.

AUTRES SYMBOLES UTILISÉS

	Indique quelque chose qu'il ne faut PAS faire.
	Indique quelque chose qu'il ne faut PAS démonter.
	Indique quelque chose qu'il ne faut PAS toucher.
	Indique une remarque à observer.
	Indique que la fiche d'alimentation doit être débranchée de la prise.
	Indique que l'appareil doit être mis à la terre pour empêcher toute décharge électrique.

Ces précautions ont pour but de prévenir les utilisateurs de l'appareil contre les risques de blessures éventuelles. Veillez à les respecter.

Après en avoir pris connaissances, conservez-les en lieu sûr pour une consultation ultérieure.



AVERTISSEMENT



Ne branchez pas le réfrigérateur/congélateur sur une prise multiple.

- Cela risque de provoquer un incendie.

Assurez-vous que la fiche d'alimentation n'est ni aplatie ni endommagée par l'arrière de l'appareil.

- Une fiche d'alimentation endommagée peut chauffer et provoquer un incendie.

Veillez à ce que de l'eau ne soit pas projetée sur le réfrigérateur/congélateur.

- Cela peut provoquer un incendie ou une décharge électrique.

N'utilisez pas d'aérosols à proximité de l'appareil.

- Cela peut provoquer un incendie ou une explosion.

Ne placez pas d'objets lourds sur le cordon d'alimentation.

- Cela risque de provoquer un court-circuit ou un incendie.

N'introduisez pas la fiche d'alimentation dans la prise en ayant les mains humides.

- Vous risqueriez de recevoir une décharge électrique.

Ne placez pas de récipient rempli d'eau sur l'appareil.

- L'eau en se renversant risque de provoquer un incendie ou une décharge électrique.

N'installez pas l'appareil dans un endroit humide où il risque de recevoir des projections d'eau.

- Une isolation défectueuse des pièces électriques peut générer une décharge électrique ou provoquer un incendie.

N'entrez pas de substances volatiles ou inflammables dans le réfrigérateur.

- Le stockage de benzène, de diluant, d'alcool, d'éther, de gaz combustible liquéfié et d'autres produits de ce type peut provoquer des explosions.



Ne tentez pas de démonter, de réparer ou de modifier l'appareil.

- Vous courez le risque de provoquer un incendie, des pannes et/ou d'occasionner des blessures.



Débranchez la fiche d'alimentation avant de remplacer l'ampoule intérieure du réfrigérateur.

- Vous risquez sinon de recevoir une décharge électrique.



Si vous souhaitez vous défaire de votre appareil, commencez par retirer les portes et les joints.

- Si un enfant venait à jouer dans l'appareil, la porte pourrait se refermer et il risquerait d'être enfermé et de mourir étouffé.

Mettez l'appareil à la terre.

- Un appareil non relié à la terre risque de tomber en panne ou de provoquer une décharge électrique.



ATTENTION



Ne stockez pas trop d'aliments dans le réfrigérateur.

- Lorsque vous ouvrez les portes, des aliments pourraient tomber et ils risqueraient de vous blesser et/ou de causer des dommages matériels.

Ne mettez pas de bouteilles ou de récipients en verre dans le congélateur.

- Le verre risque de se briser lorsque le contenu gèle et ainsi provoquer des blessures.

Si la prise secteur est mal fixée, n'y introduisez pas la fiche d'alimentation.

- Cela pourrait provoquer une décharge électrique ou un incendie.



Ne débranchez pas le cordon d'alimentation en tirant dessus.

- Un cordon endommagé peut provoquer un court-circuit, un incendie et/ou une décharge électrique.
- Dans ce cas, il doit être remplacé par le fabricant, un réparateur agréé ou un agent de maintenance qualifié.

Ne posez pas d'objets sur l'appareil.

- Lorsque vous ouvrez ou fermez la porte de l'appareil, les objets risquent de tomber et d'occasionner des blessures et/ou des dommages matériels.

N'entrez pas de médicaments, de produits scientifiques et de produits sensibles aux variations de température dans le réfrigérateur.

- Vérifiez les étiquettes apposées sur les produits pour vous assurer qu'ils peuvent être réfrigérés.

Ne laissez pas les enfants s'accrocher aux portes de l'appareil.

Si vous décelez des bruits anormaux, des odeurs ou de la fumée, débranchez immédiatement l'appareil et prenez contact avec votre revendeur SAMSUNG.



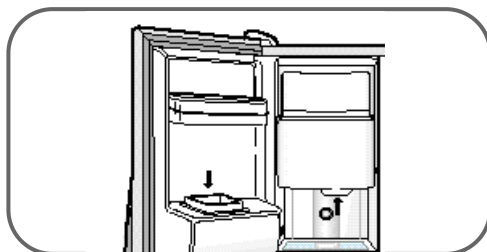
Ne touchez pas les parois internes du congélateur ni les produits stockés dans le congélateur en ayant les mains humides.

- Vous risquez des engelures.

N'introduisez pas vos mains sous le réfrigérateur/congélateur.

- Les bords pointus de l'appareil peuvent vous blesser.

N'introduisez pas vos doigts ni d'autres objets dans l'orifice du distributeur d'eau et de glaçons.



N'utilisez pas de chiffon mouillé ou humide pour nettoyer la prise. Retirez toute matière étrangère des broches de la fiche d'alimentation.

- Il peut y avoir un risque d'incendie.

Si vous souhaitez déplacer le réfrigérateur/congélateur, saisissez-le par les poignées situées à l'arrière et sous l'appareil.

- Si vous avez débranché l'appareil, attendez au moins cinq minutes avant de le rebrancher.



Si vous avez l'intention de ne pas vous servir du réfrigérateur/congélateur pendant longtemps, débranchez-le.

- Toute détérioration de l'isolation peut provoquer un incendie.

INSTALLATION DE L'APPAREIL

Laissez un espace de 1 cm sur les côtés et à l'arrière de l'appareil, vous réduirez ainsi sa consommation d'énergie.

1

Prévoyez suffisamment de place pour installer l'appareil sur une surface plane.

- Si l'appareil n'est pas de niveau, le système de refroidissement interne risque de ne pas fonctionner correctement.



2

Nettoyez votre réfrigérateur/congélateur.

- Essuyez l'intérieur et l'extérieur de l'appareil avec un chiffon sec.



3

Rangez les aliments dans le réfrigérateur.

- Attendez au moins deux ou trois heures après le branchement de l'appareil avant d'y stocker des aliments.



MISE À NIVEAU

Lorsque vous réglez le niveau de l'appareil, veillez à ce que les pieds avant soient légèrement plus élevés que les pieds arrière pour faciliter l'ouverture et la fermeture des portes de l'appareil.

Commencez par démonter le capot de protection des pieds et réglez ensuite le niveau du réfrigérateur/congélateur.

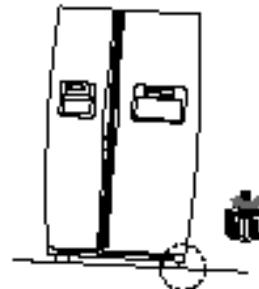
1

Si l'appareil penche à gauche, tournez la vis de réglage du pied gauche dans le sens de la flèche.



2

Si l'appareil penche à droite, tournez la vis de réglage du pied droit dans le sens de la flèche.





MISE À LA TERRE DE L'APPAREIL



AVERTISSEMENT

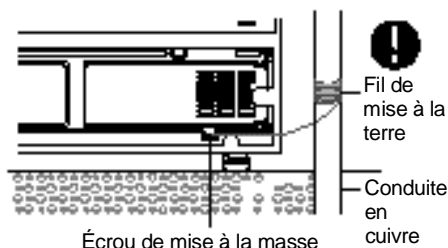
L'appareil doit obligatoirement être mis à la terre.

Le réfrigérateur/congélateur doit être relié à la terre pour éviter toute perte d'électricité ou décharge électrique causée par une fuite électrique provenant de l'appareil.

- N'utilisez jamais les conduites de gaz, les lignes téléphoniques ou autres lignes potentielles comme masses.

Si vous utilisez une prise secteur non reliée à la terre.

- Fixez l'une des extrémités du fil de mise à la masse (jaune/vert ou vert) à l'écrou de mise à la masse et l'autre extrémité à une conduite en acier ou de cuivre telle qu'une conduite d'eau.



PRÉPARATION DE L'APPAREIL

Pour que votre appareil soit totalement opérationnel, effectuez les étapes suivantes. S'il ne fonctionne pas correctement, vérifiez l'alimentation et le circuit électrique. En cas de doutes ou de problèmes, prenez contact avec le service consommateur SAMSUNG .

1

Placez les clayettes et les conteneurs, ôtés pour le transport, à leurs places respectives (reportez-vous aux pages 10 à 12).

4

Réglez la température sur le niveau le plus froid et attendez une heure. Le congélateur doit se refroidir légèrement et le moteur doit fonctionner à un rythme régulier et produire un léger ronflement.

2

Nettoyez le réfrigérateur/congélateur ainsi que ses accessoires pour enlever la poussière accumulée pendant l'emballage et le transport (reportez-vous à la page 13).

5

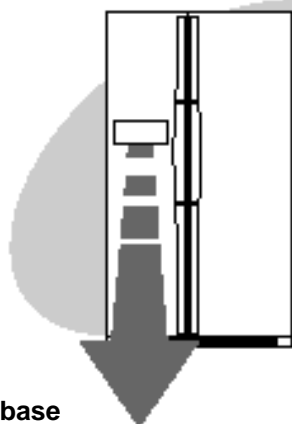
Lorsque la température est suffisamment basse, vous pouvez stocker des aliments dans l'appareil. La température appropriée sera atteinte quelques heures après la mise en fonction de l'appareil.

3

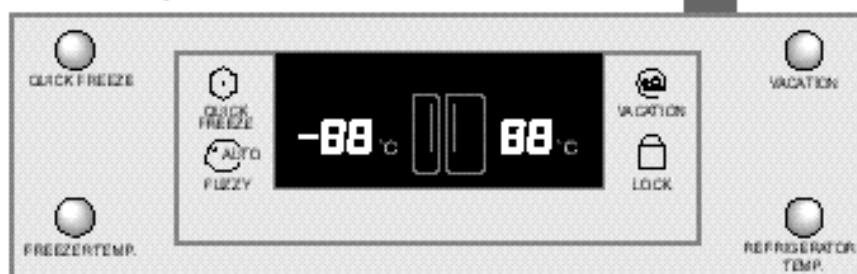
Lorsque l'appareil est branché, la lampe intérieure doit s'allumer chaque fois que vous ouvrez la porte.

Votre réfrigérateur/congélateur fonctionne grâce à un compresseur qui bascule de la position "on" à la position "off" pour maintenir la température interne de l'appareil. Lorsque le compresseur est neuf, il doit être rodé pendant une période qui peut durer jusqu'à cinq mois. Pendant cette période, il se peut qu'il soit légèrement bruyant. Ceci est normal et ne constitue pas un défaut.

PANNEAU DE COMMANDE EN FAÇADE



Modèle de base



Modèle équipé d'un distributeur d'eau et de glace



RÉGLAGE DE LA TEMPÉRATURE DU CONGÉLATEUR

Ce bouton permet de régler la température du congélateur. Appuyez plusieurs fois dessus pour changer successivement la température entre -14°C et -26°C.

CONGÉLATION RAPIDE

Ce bouton permet d'accélérer le processus de congélation du congélateur.

PROGRAMMATEUR DE GLACE

Ce bouton permet de programmer la fabrication de la glace. L'appareil à glaçons fabrique les glaçons à la date spécifiée.

RÉGLAGE DE LA TEMPÉRATURE DU RÉFRIGÉRATEUR

Ce bouton permet de régler la température du réfrigérateur. Appuyez plusieurs fois dessus pour changer successivement la température entre 7°C et -1°C.

SÉLECTION DU MODE "VACANCES"

Ce bouton permet de mettre le réfrigérateur hors fonction tout en maintenant le fonctionnement du congélateur.

RÉGLAGE DU MODE GLACE

Ce bouton permet de régler le mode de distribution de la glace : glaçons, glace pilée ou ice off.

CONTRÔLE DE LA TEMPÉRATURE DU CONGÉLATEUR ET DU RÉFRIGÉRATEUR

Congélateur

- Vous pouvez régler la température du congélateur entre -14°C et -26°C.
- Appuyez sur le bouton **FREEZER TEMP.** **plusieurs fois** jusqu'à ce que la température souhaitée s'affiche.
- Les changements de température successifs s'affichent entre -14°C et -26°C. Lorsque la température affichée atteint -26°C, l'affichage repasse à -14°C.
- Au bout de cinq secondes, la température moyenne du congélateur s'affiche puis change à mesure que le congélateur atteint la nouvelle température.

Réfrigérateur

- Vous pouvez régler la température du réfrigérateur entre 7°C et -1°C.
- Appuyez sur le bouton **REFRIGERATOR TEMP.** **plusieurs fois** jusqu'à ce que la température souhaitée s'affiche.
- Les changements de température successifs s'affichent et l'affichage suit les mêmes règles que celui du réfrigérateur.
- Si la température est réglée sur -1°C ou 0°C, l'eau présente sur la clayette peut légèrement geler. Si votre appareil est doté d'un distributeur d'eau et de glace, **réglez la température du réfrigérateur au-dessus de 0°C** pour que l'eau contenue dans le réservoir du compartiment réfrigérateur ne gèle pas.



Affichage de la température

La température en cours ou celles sélectionnées pour le congélateur s'affichent.

Affichage de l'état du congélateur

Indique que vous effectuez un réglage de la température du congélateur ou que vous en avez ouvert la porte.



Affichage de la température

La température en cours ou celles sélectionnées pour le réfrigérateur s'affichent.

Affichage de l'état du réfrigérateur

Indique que vous effectuez un réglage de la température du réfrigérateur ou que vous en avez ouvert la porte.



VOYANTS (MODÈLE DE BASE)

Quick Freeze



- Ce voyant s'allume lorsque vous appuyez sur le bouton QUICK FREEZE.
- Appuyez à nouveau sur le bouton pour annuler le mode de congélation rapide. Le congélateur repasse automatiquement en mode normal au bout de 2 heures et demie.

Fuzzy



- Lorsque le cordon d'alimentation est branché dans la prise murale, le voyant Fuzzy est allumé. Le compresseur, le ventilateur et le système de dégivrage sont contrôlés automatiquement pour optimiser la conservation des aliments.

Vacation



- Lorsque le voyant Vacation est allumé, le réfrigérateur est éteint mais le congélateur fonctionne. Appuyez à nouveau sur le bouton pour annuler le mode "Vacances". Retirez tous les aliments se trouvant dans le réfrigérateur avant de sélectionner ce mode.

Lock



- Ce voyant indique que les quatre boutons de fonctions ont été verrouillés.
- Pour procéder au verrouillage, appuyez simultanément sur les boutons FREEZER TEMP. et REFRIGERATOR TEMP. pendant trois secondes environ. Appuyez à nouveau sur les deux boutons pendant trois secondes pour les déverrouiller.



AUTRES VOYANTS (MODÈLE ÉQUIPÉ D'UN DISTRIBUTEUR D'EAU ET DE GLACE)

Glaçons, Glace Pilée et Ice Off

- Appuyez sur le bouton ICE MODE pour activer la fonction de fabrication de glaçons ou de glace pilée ou pour la désactiver.
- Appuyez sur le bouton une ou plusieurs fois pour changer successivement la sélection et activer à votre convenance l'option glaçons, glace pilée ou ice off. Le voyant approprié s'allume.
- Si vous choisissez l'option "Ice off", l'appareil à glaçons du congélateur est mis hors fonction jusqu'à ce que vous activiez le mode glace et le régliez sur "glaçons" ou "glace pilée". Veuillez à retirer tous les glaçons présents dans le bac à glace.



Programmeur de glace et Mode "Vacances"

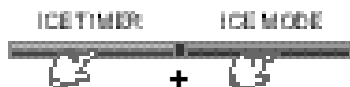
- Appuyez sur le bouton ICE TIMER pour programmer la fabrication de la glace.
- Le mode "Ice off" est automatiquement sélectionné. Retirez tous les glaçons présents dans le bac à glaçons.
- Vous pouvez régler le programmeur de glace entre 3 et 30 jours. Lorsque l'affichage atteint 30 jours, il repasse à 3 jours. Par exemple, si vous devez vous absenter 10 jours, réglez le programmeur sur 10 jours. L'appareil à glaçons se déclenchera automatiquement au bout de 8 jours et commencera à fabriquer de la glace.
- Appuyez sur le bouton ICE MODE pour désactiver le programmeur de glace. Veuillez à retirer tous les glaçons présents dans le bac à glace après avoir réglé le programmeur.



- Si vous sélectionnez les modes "Vacances" et "Programmeur de glace", le réfrigérateur est automatiquement mis hors fonction. Retirez tous les aliments stockés dans le réfrigérateur mais laissez le robinet d'eau ouvert. Vérifiez que le robinet et les joints de tuyauterie ne fuient pas. A l'heure de démarrage prévue, l'appareil commence à fabriquer de la glace, le mode "Vacances" est annulé et le réfrigérateur fonctionne normalement.
- Si vous sélectionnez le mode "Vacances" sans sélectionner le mode "Programmeur de glace" lorsque vous devez vous absenter pour une longue durée, fermez le robinet d'alimentation d'eau. Le réfrigérateur est hors fonction et le mode "Ice off" est activé. Retirez les aliments restant dans le réfrigérateur, ainsi que tous les glaçons du bac à glace.
- Si vous laissez le mode "Vacances" en fonction très longtemps, vous devrez à votre retour, retirer environ 10 tasses d'eau du distributeur d'eau.

Voyant du filtre à eau

- Initialement, le voyant du filtre à eau est vert. Appuyez simultanément sur les boutons ICE TIMER et ICE MODE pendant environ trois secondes pour régler la date d'installation du filtre à eau.
- Le voyant vert devient orange au bout de cinq mois pour vous indiquer que le filtre à eau devra être prochainement remplacé. Il devient rouge au bout d'un mois supplémentaire (six mois après le remplacement ou l'installation du filtre) pour indiquer que le filtre à eau doit obligatoirement être remplacé.
- Si vous voulez éteindre le voyant du filtre ou si le filtre n'est pas connecté, appuyez sur les boutons de ICE TIMER et de ICE MODE en même temps pendant 5 secondes. Si vous voulez encore éteindre le voyant du filtre, appuyez sur les deux boutons en même temps pendant 3 secondes.



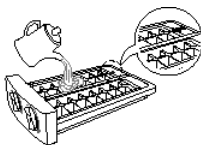


FABRICATION DE GLAÇONS (MODÈLE DE BASE)

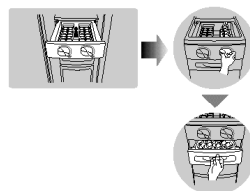
1 Tirez le bac à glace.



2 Ajoutez de l'eau jusqu'à la marque indiquant le niveau d'eau.



3 Remettez le bac à glace en place.



DISTRIBUTEUR DE GLACE / D'EAU FROIDE (UNIQUEMENT POUR LES MODÈLES ÉQUIPÉS D'UN DISTRIBUTEUR DE GLACE ET D'EAU)

L'appareil à glaçons fabrique automatiquement 10 glaçons à la fois et environ 100 glaçons par jour. Cette quantité peut varier en fonction de certains facteurs tels que la température du congélateur et le nombre de fois où la porte est ouverte. Lors de la première mise en fonction de l'appareil, le mode "Glaçons" est sélectionné automatiquement.

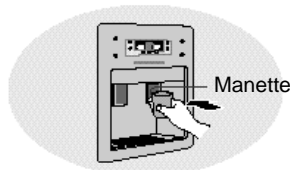
Appuyez sur le bouton ICE MODE pour sélectionner le type de glace désiré :

- Glaçons
- Glace pilée
- Pas de glace



Poussez la manette du distributeur de glace avec une tasse.

- Placez une tasse sous le distributeur pour éviter les projections de glace.
- Si vous souhaitez utiliser le distributeur de glace et le distributeur d'eau froide, utilisez le distributeur de glace en premier.



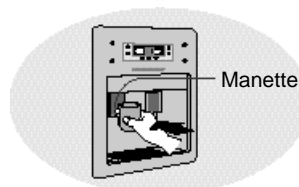
N'introduisez jamais vos doigts ni aucun autre objet dans l'orifice du distributeur.

Le distributeur d'eau permet de remplir six verres d'eau à la suite.

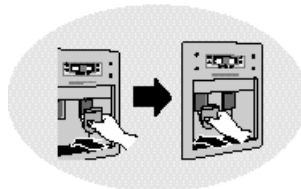
Quelques minutes sont ensuite nécessaires au refroidissement de l'eau stockée.

Eau froide

- Poussez la manette du distributeur d'eau avec un verre.
- Si vous venez d'installer l'appareil, jetez les six premiers verres d'eau de manière à supprimer l'odeur d'origine dégagée la partie plastique du réservoir d'eau.



- Si l'eau fournie par le distributeur n'est pas froide, jetez l'eau chaude, ajoutez de la glace tirée du distributeur de glace dans votre verre et remplissez-le d'eau.



Le réfrigérateur est fourni du réchauffeur à condensation à l'intérieur du panneau distributeur et qui est livré au consommateur avec l'interrupteur de réchauffeur "ON". Il vaut mieux d'éteindre le réchauffeur à condensation sous l'usage normal pour économiser l'énergie en appuyant sur l'interrupteur de réchauffeur. Veuillez allumer le réchauffeur à condensation lorsque l'humidité se trouve sur la surface du panneau distributeur (position : ON).

RANGEMENT DES ALIMENTS



MÉTHODES DE STOCKAGE DES ALIMENTS RÉFRIGÉRÉS

1

Clayette en verre trempé

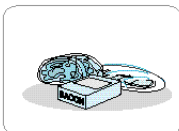
- Elle peut être utilisée en toute sécurité car elle ne risque pas de se briser en cas de chute.



2

Bac réfrigéré (option)

- Il permet de préserver le goût des aliments et de prolonger leur fraîcheur. Utilisez ce bac pour conserver du fromage, de la viande, du poisson ou tout autre aliment devant être consommé rapidement.



3

Bac à légumes fraîcheur à teneur en humidité élevée

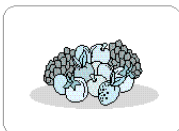
- Il sert à stocker les légumes.
- Ce bac est hermétique. Les aliments qui y sont stockés ne sont donc pas affectés par le système de refroidissement. Ce bac a la propriété de préserver pendant longtemps la teneur en eau et la fraîcheur des aliments.



4

Bac à fruits

- Il sert à stocker les fruits.
- Ce bac préserve pendant longtemps la fraîcheur des fruits en maintenant leur teneur en eau.



5

Bac de conservation des produits laitiers

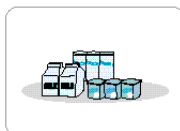
- Il peut être utilisé pour stocker des aliments gras comme le beurre et le fromage.



6

Casier à fonctions multiples

- Il peut être utilisé pour stocker des aliments conditionnés dans de petits emballages, tels que le lait ou les yaourts.



7

Compartiment réfrigéré supplémentaire (modèle équipé d'un Bar Familial)

- Il peut être utilisé pour stocker des produits fréquemment utilisés, tels que des boissons.



8

Clayette de rangement des boissons

- Elle peut être utilisée pour stocker des bouteilles, des cannettes et des briques de toutes tailles.



9

Casier à oeufs

- Mettez les oeufs dans ce casier et placez-le ensuite sur la clayette en verre trempé.

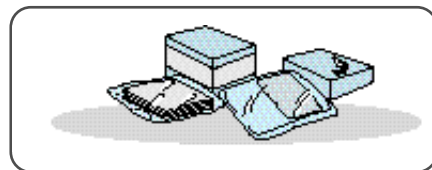


MÉTHODES DE STOCKAGE DES PRODUITS CONGELÉS

1

Casier à fonctions multiples

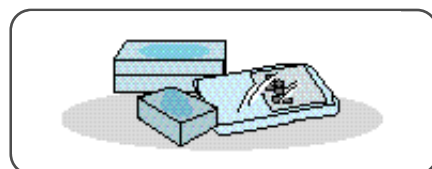
- Il peut être utilisé pour stocker les petits paquets d'aliments congelés.



2

Clayette en verre trempé

- Elle peut être utilisée pour stocker tous les types d'aliments congelés.



3**Bac de rangement de la viande et des aliments secs**

- Il peut être utilisé pour stocker la viande et les aliments secs. Les aliments doivent être soigneusement emballés ou placés dans des récipients destinés à la congélation.

**4****Casier de la porte**

- Il peut être utilisé pour les produits congelés.

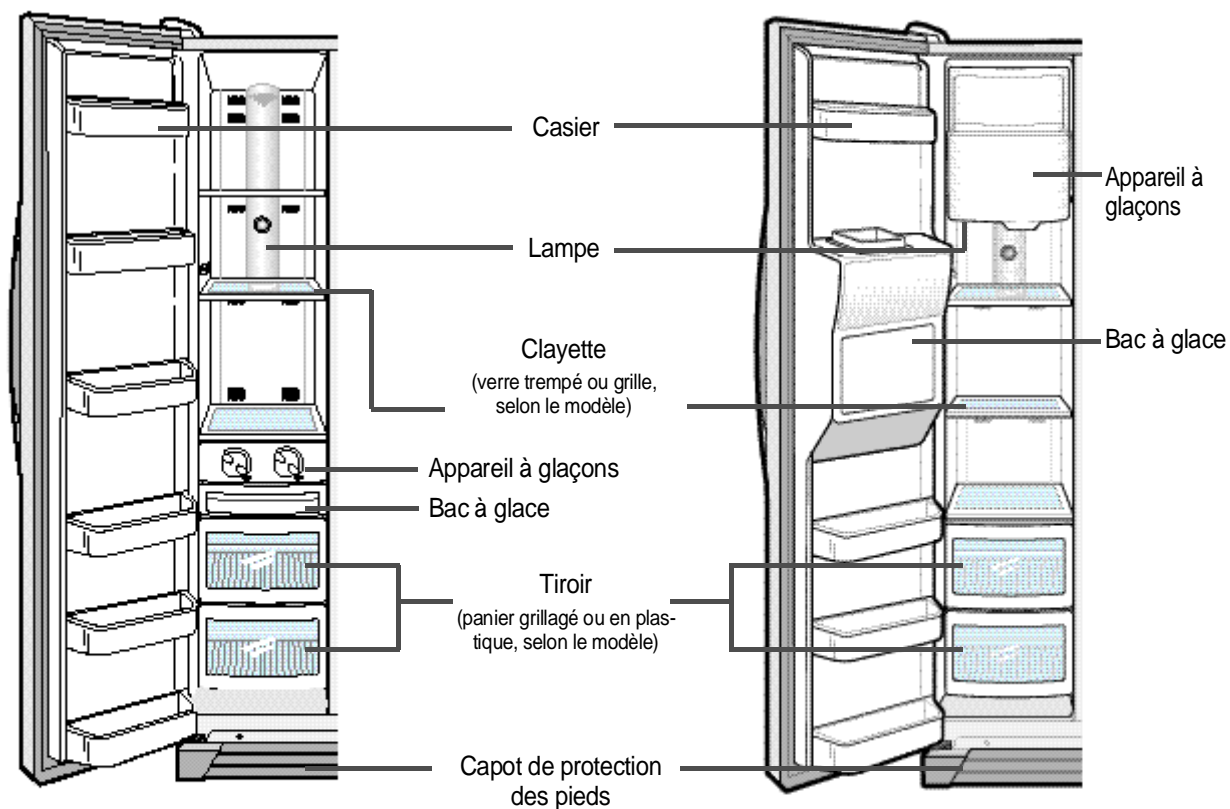
**5****Couvercle du distributeur de glace et de l'appareil à glaçons**

- N'introduisez pas vos doigts ni aucun objet dans le couvercle du bac à glace et de l'appareil à glaçons.

VUE DU RÉFRIGÉRATEUR



CONGÉLATEUR

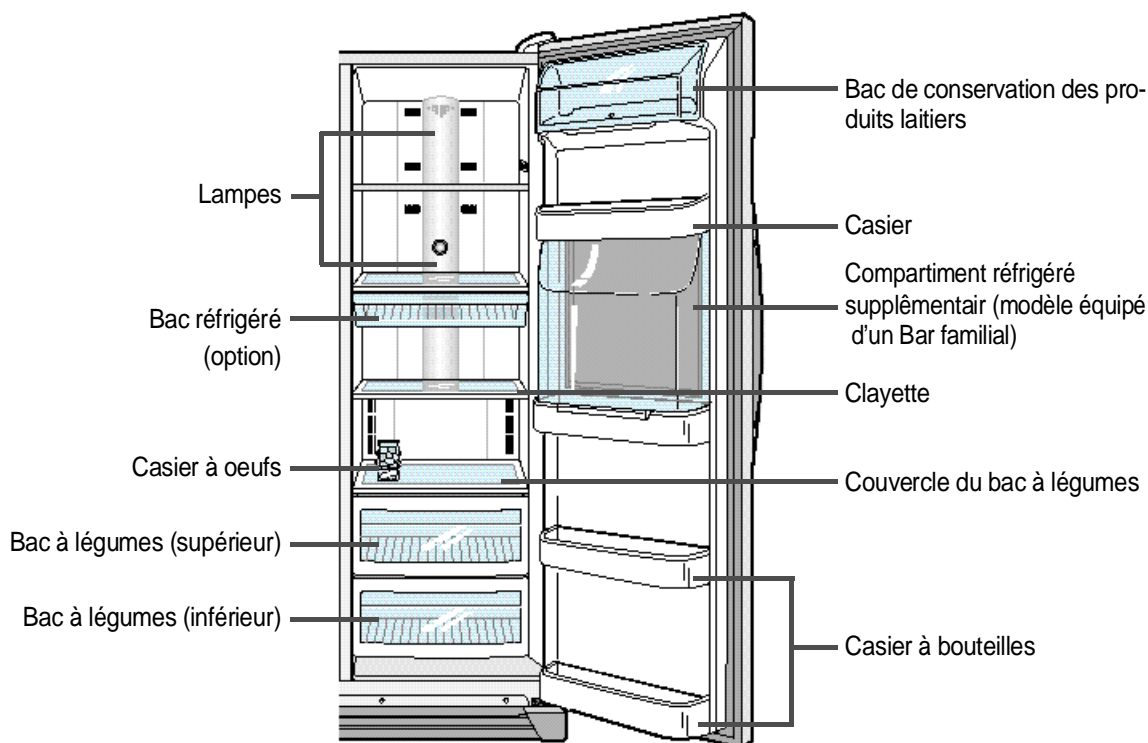


Modèle de base

Modèle équipé d'un distributeur de glace et d'eau



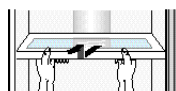
RÉFRIGÉRATEUR



DÉMONTAGE DES ACCESSOIRES DU CONGÉLATEUR

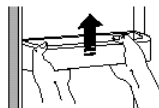
1 Clayette en verre trempé

- Tirez la clayette jusqu'en butée, puis soulevez-la et retirez-la.



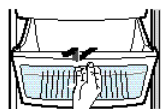
2 Casier à fonctions multiples et casier à bouteilles

- Saisissez le casier à deux mains et soulevez-le pour le retirer.



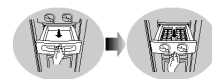
3 Bac de conservation de la viande et des aliments secs

- Tirez sur le bac et soulevez-le légèrement pour le retirer.



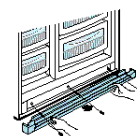
4 Appareil à glaçons et bac à glace

- Retirez le bac à glace en le tirant vers vous. Retirez ensuite l'appareil à glaçons (modèle de base uniquement).



5 Capot de protection des pieds

- Ouvrez les portes du congélateur et du réfrigérateur, retirez les trois vis et démontez le capot de protection.
- Pour remonter le capot de protection, remettez-le en place en serrant les trois vis.



✳ Ne retirez le capot de protection qu'en cas d'extrême nécessité.



REMARQUE

Ne forcez pas trop pour démonter le capot de protection afin de ne pas l'endommager.

DÉMONTAGE DES ACCESSOIRES DU RÉFRIGÉRATEUR

- 1 Clayette en verre trempé**
- Tirez la clayette jusqu'en butée, puis soulevez-la et retirez-la.

- 2 Couvercle et bac à légumes à haute teneur en humidité.**
- Saisissez le bac par sa poignée, tirez-le vers vous et soulevez-le légèrement pour le retirer.
 - Retirez le couvercle en le tirant vers vous.

- 3 Casier à bouteilles**
- Saisissez le casier à deux mains et soulevez-le légèrement pour le retirer.

COMPARTIMENT RÉFRIGÉRANT SUPPLÉMENTAIRE (MODÈLE ÉQUIPÉ D'UN BAR FAMILIAL)

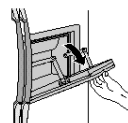
Pour accéder au compartiment réfrigérant supplémentaire, saisissez la poignée de la porte du compartiment et tirez-la vers le bas.

- Le compartiment réfrigérant supplémentaire est très pratique car il vous évite d'avoir à ouvrir la porte principale du réfrigérateur. En outre, ce système vous permet d'économiser de l'énergie.

Il est recommandé d'utiliser le compartiment supplémentaire pour stocker les denrées alimentaires les plus fréquemment utilisées telles que les boissons.

Lorsque la porte est ouverte, elle peut servir de plateau sur lequel vous pouvez poser des objets, tels que des bouteilles et des verres.

- Ne rayez pas la surface de la porte.



- REMARQUE**
- N'enlevez jamais la porte du compartiment réfrigérant supplémentaire car celui-ci ne peut pas fonctionner en l'absence de porte.
 - Lorsque vous fermez la porte du compartiment réfrigérant supplémentaire, veillez à ne pas placer vos mains ou doigts dans un endroit où ils risqueraient d'être coincés ou blessés.
 - Si vous laissez la porte ouverte et l'utilisez comme plateau, n'y placez pas d'objets lourds. Ne laissez pas les enfants s'accrocher à la porte au risque qu'ils se blessent ou endommagent le matériel.

NETTOYAGE DES ACCESSOIRES

Intérieur

- Employez un détergent doux pour nettoyer les accessoires. Essuyez-les ensuite avec un chiffon sec.
- Après avoir nettoyé les accessoires, vérifiez qu'ils sont secs avant de les réutiliser.



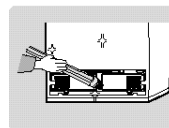
Extérieur

- Essuyez le panneau de commande en façade à l'aide d'un chiffon propre.
- Il est recommandé de nettoyer les portes et les poignées avec un chiffon imbibé d'un détergent doux et de les essuyer avec un chiffon propre.
- Il est recommandé de nettoyer l'extérieur de l'appareil une ou deux fois par an.



Arrière

- Passez l'aspirateur une ou deux fois par an pour enlever la poussière accumulée à l'arrière de l'appareil.



Distributeur de glace et d'eau et grille de drainage (modèle équipé d'un distributeur de glace et d'eau)

- Nettoyez le distributeur de glace et d'eau à l'aide d'un chiffon humide. Essuyez-le ensuite avec un chiffon sec.
- Veillez à ce que le distributeur de glace et d'eau ainsi que la grille de drainage restent secs.



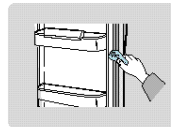
Compartiment réfrigérant supplémentaire (modèle équipé d'un Bar familial)

- Nettoyez le compartiment réfrigérant supplémentaire à l'aide d'un chiffon humide. Essuyez-le ensuite avec un chiffon sec.



Joint d'étanchéité en caoutchouc des portes

- Si les joints d'étanchéité en caoutchouc sont sales, les portes ne pourront pas se fermer correctement ce qui nuira au bon fonctionnement du réfrigérateur et du congélateur. Nettoyez-les avec un chiffon imbibé de détergent doux et essuyez-les avec un chiffon sec.



REMARQUE

- Lorsque vous nettoyez ou cessez d'utiliser l'appareil pendant longtemps, débranchez-le, laissez les portes ouvertes et veillez à ce qu'il reste sec.
- N'utilisez pas de vaporisateur d'eau pour le nettoyer.
- N'utilisez pas de benzène, de diluant ou de détergent pour voitures.

REPLACEMENT DE L'AMPOULE INTÉRIEURE



AVERTISSEMENT

Avant de remplacer l'ampoule, débranchez l'appareil de la prise secteur. Si le remplacement de l'ampoule vous pose des problèmes, prenez contact avec le service consommateurs.



AMPOULE DU CONGÉLATEUR (MODÈLE DE BASE UNIQUEMENT) / RÉFRIGÉRATEUR

1

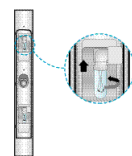
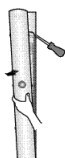
Placez un tournevis plat sous les ergots du couvercle de la lampe et poussez dans la direction indiquée par la flèche.

2

Tirez le couvercle dans le sens de la flèche.

3

Après avoir remplacé l'ampoule, remplacez le couvercle.



AMPOULE DU CONGÉLATEUR (MODÈLE ÉQUIPÉ D'UN DISTRIBUTEUR DE GLACE ET D'EAU)

1

Soulevez et retirez le couvercle de l'appareil à glaçons (①).

2

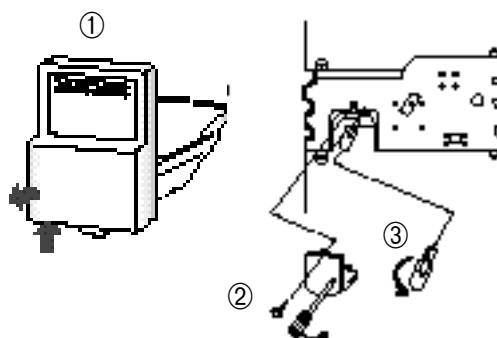
Retirez le couvercle de la lampe à l'aide d'un tournevis (②).

3

Remplacez l'ampoule (③) et remplacez le couvercle.

4

Remettez le couvercle de l'appareil à glaçons en place.



FILTRE POUR LA FABRICATION DES GLAÇONS

A quoi sert ce filtre ?

- Le filtre de fabrication des glaçons est un dispositif permettant d'éliminer les impuretés de l'eau.

Comment dois-je installer le filtre ?

- Raccordez le filtre fourni au robinet d'eau (reportez-vous au manuel d'installation).
- Rincez le filtre à l'eau pour éliminer les résidus.

A quelle fréquence dois-je changer le filtre ?

- Tous les 6 mois en moyenne, cette fréquence pouvant toutefois varier en fonction de la qualité de l'eau.
- Le voyant du filtre devient orange pour vous informer que vous devrez prochainement le remplacer. Lorsqu'il est rouge il est grand temps de remplacer le filtre. Vous pouvez vous procurer des filtres à eau auprès de votre revendeur et dans les centres agréés.

Filtrage des produits chimiques et purification

- Le filtre de fabrication des glaçons utilise du carbone pour filtrer les odeurs, les produits chimiques et les autres impuretés.

PROBLÈMES ET SOLUTIONS

Le réfrigérateur/congélateur ne fonctionne pas du tout ou il ne réfrigère pas assez

- Vérifiez que la fiche d'alimentation est branchée convenablement.
- Vérifiez que le fusible de la prise secteur n'a pas sauté.
- Le panneau de commande en façade est-il réglé sur la température adéquate ?
- L'appareil est-il exposé directement aux rayons du soleil ou situé à proximité d'une source de chaleur ?
- L'arrière de l'appareil n'est-il pas trop près du mur ?

Les aliments stockés dans le réfrigérateur sont congelés

- Le panneau de commande en façade est-il réglé sur la température adéquate ?
- La température de la pièce est-elle trop basse ?
- Avez-vous placé des aliments ayant une teneur en eau élevée dans la partie la plus froide du réfrigérateur.

Des bruits ou sons inhabituels se propagent

- Vérifiez que le sol est plan et stable.
- L'arrière de l'appareil est-il trop près du mur ?
- Quelque chose est-il tombé derrière ou sous l'appareil ?
- Entend-t-on le bruit du compresseur dans l'appareil ?
- Un bruit "d'horloge" peut provenir de l'intérieur de l'appareil, mais ceci est normal. Il résulte des phénomènes de contraction ou d'expansion des accessoires.

Les angles avant et les parois de l'appareil sont chauds ; de la condensation se forme

- Des conduits calorifugés sont installés dans les angles avant du réfrigérateur pour éviter la formation de condensation.
- La condensation peut se former lorsque vous laissez la porte de l'appareil ouverte trop longtemps ou lorsque vous stockez dans le réfrigérateur des produits à teneur en eau élevée sans les avoir

emballés et lorsque la température et le niveau d'humidité sont élevés.

Le distributeur de glace ne fonctionne pas

- Avez-vous arrêté la fonction de fabrication de la glace ?
- Y-a-t-il de la glace dans le compartiment à glace ?
- Le robinet d'eau est-il ouvert et la conduite d'eau raccordée ?
- La température du congélateur est-elle trop élevée ? (Réglez-la à un niveau plus bas.)
- Avez-vous attendu 12 heures après l'installation de l'appareil avant de fabriquer de la glace ?

Des gargouillements se produisent dans le réfrigérateur

- Le bruit est produit par la circulation du fluide frigorigène à l'intérieur du réfrigérateur/congélateur.

Une mauvaise odeur règne dans l'appareil

- Vous n'avez pas enveloppé les aliments qui dégagent une odeur forte ou vous avez oublié quelque chose dans le réfrigérateur.
- Enveloppez hermétiquement les aliments qui dégagent une odeur forte. Jetez tout produit périmé.

La paroi du congélateur est couverte de givre

- Les dispositifs d'entrée et de sortie de l'air sont-ils bouchés ?
- Prévoyez de laisser suffisamment d'espace entre les produits stockés pour permettre une circulation efficace de l'air.
- La porte est-elle correctement fermée ?

Pas de distribution d'eau

- Le robinet d'eau est-il ouvert et la conduite d'eau raccordée ?
- La conduite d'eau est-elle bouchée ?
- Le réservoir d'eau est-il gelé par ce que la température du réfrigérateur est trop basse ? Modifiez le réglage de la température.

Températures de la pièce

Ce réfrigérateur/congélateur est conçu pour fonctionner aux températures ambiantes spécifiées sur la plaque signalétique.

Plages de températures	Symbole	Température ambiante	
		Maximale	Minimale
Tempérées froides	SN	32°C	10°C
Tempérées chaudes	N	32°C	16°C
Subtropicales	ST	38°C	18°C
Tropicales	T	43°C	18°C



REMARQUE

Certains facteurs tels que l'emplacement de l'appareil, la température ambiante et la fréquence à laquelle vous ouvrez la porte peuvent avoir un impact sur la température interne de l'appareil. Réglez convenablement la température de manière à compenser l'effet de ces facteurs.



Z.I PARIS NORD II
305, Rue de la Belle Etoile
B.P. 50051
95947 ROISSY C.D.G. CEDEX

**Pour toute information ou tout
renseignement complémentaire sur nos
produits, notre service consommateurs
est à votre disposition au :**

08 25 03 64 88