

**SAMSUNG**

## **Brugervejledning til vaskemaskine**

**B1445(V/S)**

**B1245(V/S)**

**B1045(V/S)**

**F1245(V/S)**

**F1045(V/S)**



Registrer dit produkt på  
[www.samsung.com/global/register](http://www.samsung.com/global/register)

## Sikkerhedsanvisninger

Tillykke med dit køb af denne Samsung-vaskemaskine. Denne brugervejledning indeholder værdifulde oplysninger om installation, brug og vedligeholdelse af apparatet.

Tag dig god tid til at læse disse anvisninger, så du kan få fuldt udbytte af vaskemaskinens funktioner og få glæde af apparatet i de næste mange år.

### Før apparatet tages i brug

- Emballagen kan være farlig for børn. Hold al emballage (plastikposer, polystyren osv.) uden for børns rækkevidde.
- Apparatet er udelukkende fremstillet med henblik på brug i hjemmet.
- Du skal lade alle tilslutninger af vand og elektricitet udføre af kvalificerede teknikere og overholde producentens anvisninger (se "Installation af vaskemaskinen" på side 2) samt lokale sikkerhedsforeskrifter.
- Al emballage og fragtbolte skal fjernes, før apparatet anvendes. Apparatet kan blive alvorligt beskadiget, hvis de ikke fjernes. Se "Fjernelse af fragtbolte" på side 3.
- Før du vasker tøj første gang, skal du lade vaskemaskinen køre et helt forløb uden tøj. Se "Vask første gang" på side 8.

### Sikkerhedsanvisninger

- Før du rengør eller vedligeholder apparatet, skal du tage stikket ud af stikkontakten eller indstille tænd/sluk-knappen ☺ i slukket position.
- Sørg for, at alle lommer i vasketøjet er tomme.  
Hårde, skarpe genstande, som f.eks. mønter, sikkerhedsnåle, søm, skruer eller sten, kan forårsage omfattende skade på apparatet.
- Tag altid stikket fra apparatet efter brug, og sluk for vandet.
- Før du åbner lugen til apparatet, skal du kontrollere, at vandet er løbet ud. Åbn ikke lugen, hvis du stadig kan se vand.
- Kæledyr og små børn kan kravle ind i apparatet. Undersøg apparatet før brug hver gang.
- Glaslugen bliver meget varm under vask. Hold børn væk fra apparatet, når det er i brug.
- Forsøg ikke selv at reparere apparatet. Reparationer, der er foretaget af uerfarne eller ikke-kvalificerede personer, kan forårsage beskadigelse og/eller gøre mere omfattende reparationer af apparatet nødvendige.
- Hvis stikket (eller netledningen) er beskadiget, skal det udskiftes af producenten eller dennes servicerepræsentant eller en tilsvarende kvalificeret person for at undgå fare.
- Dette apparat må kun efterses af et autoriseret servicecenter, og der må kun anvendes originale reservedele.

# Indholdsfortegnelse

## Sikkerhedsanvisninger ----- indvendig forside

## Installation af vaskemaskinen ----- 2

Udpakning af vaskemaskinen -----	2
Oversigt over vaskemaskinen -----	2
Valg af placering -----	3
Tilpasning af justeringsfødderne -----	3
Fjernelse af fragtboltene -----	3
Tilslutning af vandtilførselsslangen (tilbehør) -----	3
Tilslutning af vandtilførselsslangen -----	4
Placering af afledningsslangen -----	4
Tilslutning af maskinen -----	5

## Vask af en mængde vasketøj ----- 6

Oversigt over betjeningspanelet -----	6
Vask for første gang -----	8
Sådan fylder du vaskemiddel i vaskemaskinen -----	8
Vask af tøj med brug af "Fuzzy Logic" -----	9
Manuel vask af tøj -----	10
Brug af forsinket start -----	10
Gode råd og tip om vask -----	11

## Vedligeholdelse af vaskemaskinen ----- 12

Afledning af vand i vaskemaskinen i nødstilfælde -----	12
Reparation af en frossen vaskemaskine -----	12
Rengøring af de udvendige dele -----	12
Rengøring af sæbeskuffen og fordybning -----	13
Rengøring af filteret -----	13
Rengøring af vandslangens trådfilter -----	14

## Fejlfinding ----- 15

Problemer og løsninger -----	15
Om fejlmeddelelser -----	15

## Programoversigt ----- 16

## Appendiks ----- 18

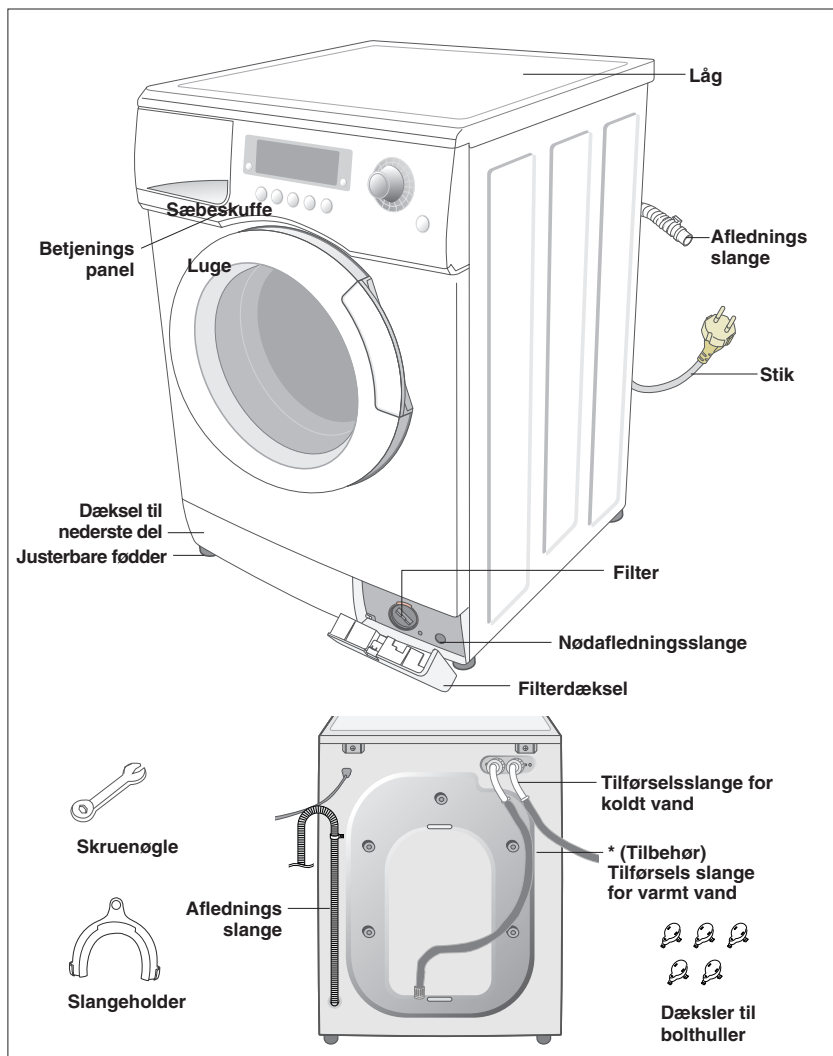
Oversigt over stoffer og behandlingen af dem -----	18
Advarsler i forbindelse med elektricitet -----	18
Beskyttelse af miljøet -----	19
Erklæring om overensstemmelse -----	19
Specifikationer -----	19

# Installation af vaskemaskinen

## Udpakning af vaskemaskinen

Pak vaskemaskinen ud, og kontroller, at den ikke er blevet beskadiget under fragten. Kontroller også, at du har modtaget alle nedenstående dele. Hvis vaskemaskinen er blevet beskadiget under fragten, eller hvis du ikke har alle delene, skal du straks kontakte din Samsung-forhandler.

## Oversigt over vaskemaskinen



# Installation af vaskemaskinen

## Valg af placering

Før du installerer vaskemaskinen, skal du vælge en placering med følgende egenskaber:

- En hård, plan overflade (hvis overfladen er ujævn, kan du se "Tilpasning af justeringsfødderne" nedenfor)
- Væk fra direkte sollys.
- Tilstrækkelig udluftning
- Rumtemperatur, der ikke falder under 0 °C
- Væk fra varmekilder, som f.eks. kul eller gas

Sørg for, at vaskemaskinen ikke står på netledningen.

Ventilationshuller må ikke spærres af tæpper, når vaskemaskinen installeres på gulv med gulvtæppe.

## Tilpasning af justeringsfødderne

Hvis gulvet er ujævnt, skal fødderne tilpasses (læg ikke træklodser eller andre genstande under fødderne):

1. Løsn benbolten ved at dreje den med hånden, indtil den er i den ønskede højde.
2. Stram låsemøtrikken ved at dreje den med den medfølgende skruenøgle.

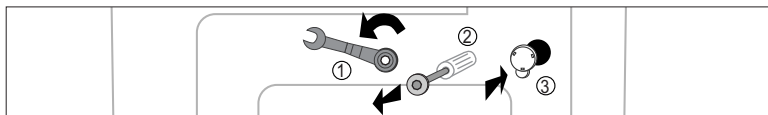


- Anbring vaskemaskinen på en robust, flad overflade.

Hvis vaskemaskinen anbringes på en ujævn eller skrøbelig overflade, opstår der støj eller vibrationer. (Kun 1 grads vinkel er tilladt).

## Fjernelse af fragtboltene

Før du bruger vaskemaskinen, skal du fjerne de fem fragtbolte på bagsiden af enheden. Sådan fjernes fragtboltene:



1. Løsn alle boltene med den medfølgende skruenøgle, før du fjerner dem.
2. Tag fat i bolthovedet, og træk den gennem den brede del af hullet. Gentag fremgangsmåden for alle boltene.
3. Fyld hullerne ud med de medfølgende plastdæksler.
4. Behold fragtboltene til fremtidig brug.

## Tilslutning af vandtilførselsslangen (tilbehør)

1. Fjern tilpasningsstykket fra vandtilførselsslangen.



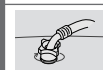
2. Løsn først de fire skruer på tilpasningsstykket med en skruetrækker type "+". Tag derefter fat i tilpasningsstykket, og drej del (b) i pilens retning, indtil der er en afstand på 5 mm.



3. Sæt tilpasningsstykket på vandhanen ved at stramme skruerne fast. Drej derefter del (b) i pilens retning, og sæt (a) og (b) sammen.



4. Sæt vandtilførselsslangen på tilpasningsstykket. Træk del (c) af vandtilførselsslangen. Når du løsner del (c), tilsluttes slangen automatisk til tilpasningsstykket og siger en klikkende lyd.



5. Sæt den anden ende af vandtilførselsslangen på vandventilen øverst på vaskemaskinen. Skru slangen helt ind med uret.



- Hvis vandhanen har et gevind, skal du sætte vandtilførselsslangen på hanen som vist.

**BEMÆRK** Hvis vandet lækker fra slangen, når tilslutningen er fuldført, skal du gentage samme trin. Brug den mest almindelige type gevind til vandtilførslen. Hvis gevindet er firkantet eller for stort, skal du flytte afstandsringen, før du sætter gevindet i tilpasningsstykket.

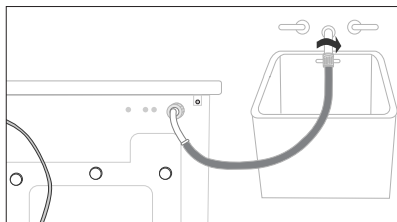
# Installation af vaskemaskinen

## Tilslutning af vandtilførselsslangen

Vandtilførselsslangen skal sluttes til vaskemaskinen i den ene ende og til vandhanens gevind i den anden ende. Stræk ikke vandtilførselsslangen. Hvis slangen er for kort, og du ikke ønsker at flytte vandhanen, skal du skifte slangen ud med en længere slange, der kan tåle højt tryk.

Sådan tilsluttes vandtilførselsslangen:

1. Tag det L-formede armbeslag til slangen til koldt vandstilførslen, og sæt den på indtaget til koldt vandstilførslen på maskinens bagside. Stram den med hånden.



2. Tilslut den anden ende af slangen til koldt vandstilførsel til vaskens koldt vandshane, og stram den med hånden. Du kan om nødvendigt flytte rundt på vandtilførselsslangen på vaskemaskinen ved at løsne beslaget, dreje slangen og stramme beslaget.

**Alternativ:** 1. Tag det røde L-formede armbeslag til slangen til varmt vandstilførslen, og tilslut den til indtaget til varmt vandstilførslen på maskinens bagside. Stram den med hånden.

2. Tilslut den anden ende af slangen til varmt vandstilførsel til vaskens varmt vandshane, og stram den med hånden.

3. Brug et Y-stykke, hvis du kun ønsker at bruge koldt vand.

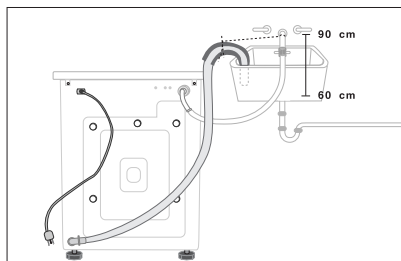
**Bemærk:** Apparatet skal tilsluttes til vandet med et nyt slangesæt, og gamle slangesæt må ikke bruges.

## Placering af afledningsslangen

Enden af afledningsslangen kan anbringes på tre måder:

### Over kanten på en vask

Afledningsslangen skal anbringes i en højde på mellem 60 og 90 cm. Brug den medfølgende plastikslangeholder for at holde afledningsslangens studs bøjet. Fastgør holderen til væggen med en krog eller til vandhanens gevind med et stykke snor for at forhindre, at afledningsslangen flytter sig.



### I en vasks afløbsrør

Afløbsrøret skal være over vaskens dræn, så enden af slangen er mindst 60 cm. over jorden.

### I et afløbsrør

Samsung anbefaler, at du bruger et 65 cm højt lodret rør, der ikke må være kortere end 60 cm og ikke længere end 90 cm.

# Installation af vaskemaskinen

## Tilslutning af maskinen

**For europæiske brugere.** Du behøver **IKKE** jordforbinde vaskemaskinens stik.

**For amerikanske brugere.** Du **SKAL** jordforbinde vaskemaskinens stik.

Rådfør dig med en autoriseret elektriker, før maskinen tages i brug, for at sikre at den er korrekt jordforbundet.

**For britiske brugere.**

## Anvisninger til ledningstilslutning

**ADVARSEL: DETTE APPARAT SKAL JORDFORBINDES.**

Dette apparat skal jordforbindes.

Hvis der opstår en elektrisk kortslutning, reducerer en jordforbindelse risikoen for elektrisk stød ved at give den elektriske strøm en nødudvej.

Apparatet er udstyret med en strømledning, der inkluderer en jordledning til tilslutning til strømstikkets jordklemme. Stikket skal sættes i en stikkontakt, der er korrekt installeret og jordforbundet.

\*Ledningerne i strømledningen er farvet på følgende måde:

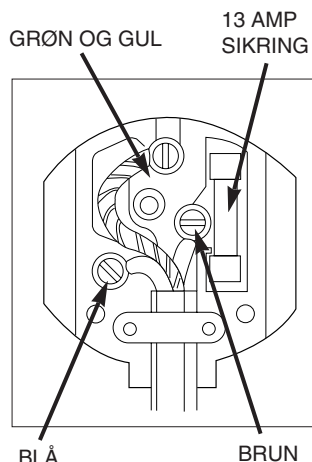
- Grøn og gul : Jord
- Blå : Nul
- Brun : Strømførende

- Da ledningernes farver i strømledningen på dette apparat muligvis ikke stemmer overens med de farvede markeringer, der identificerer stikkets klemmer, skal du gå frem på følgende måde.
- Tilslut den grønne og gule ledning til den klemme på stikket, der er markeret med bogstavet E eller jordsymbolet (  $\equiv$  ) eller er farvet grøn eller grøn-og-gul.
- Tilslut den blå ledning til den klemme, der er markeret med bogstavet N eller er farvet sort.
- Tilslut den brune ledning til den klemme, der er markeret med bogstavet L eller er farvet rød.

\* Rådfør dig med en kvalificeret elektriker eller servicetekniker, hvis du er i tvivl om nogle af disse anvisninger.

Producenten af denne vaskemaskine tager intet ansvar for personskade eller beskadigelse af materiel ved manglende overholdelse af disse krav.

Der er ingen dele indvendigt i vaskemaskinen, der skal efterses, og hvis dette apparats strømledning beskadiges, må den kun udskiftes af kvalificeret servicepersonale, der er godkendt af producenten, da det kræver brug af specielt værktøj.



### ADVARSEL

Kontroller, at stikket og netledningen ikke er beskadiget før brug.

Hvis du af en eller anden grund skal fjerne det formstøbte stik fra apparatet, skal du øjeblikkeligt fjerne sikringen og bortskaffe det. Tilslut under ingen omstændigheder stikket til en stikkontakt, da der er fare for elektrisk stød.

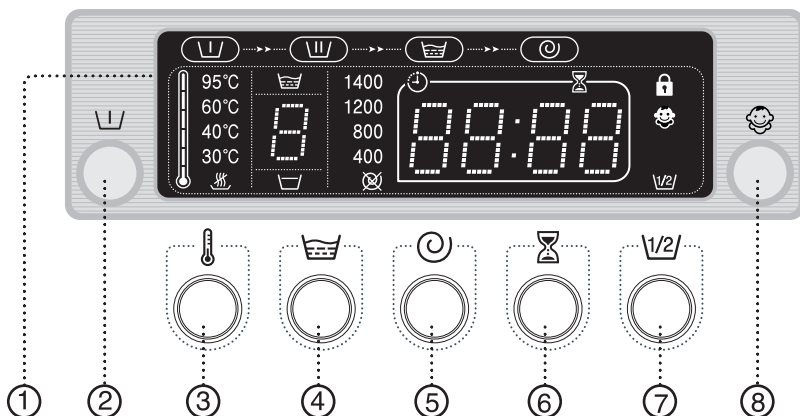
### KREDSLØB

Vaskemaskinen skal køre på et kredsløb, der er adskilt fra andre apparater.

I modsat fald kan relæet slå fra, eller sikringen kan gå.

# Vask af en mængde vasketøj

## Øversigt over betjeningspanelet




### 1. Digitalt grafisk display

Viser den tilbageværende tid af vaskeforløbet, alle oplysninger om vasken og fejlmeddelelser.

### 2. Knappen Prewash (Forvask)

Tryk på knappen for at vælge forvask. Forvask er kun mulig med programmerne Cotton (Bomuld), Coloureds (Kulørt), Synthetics (Syntetisk), Delicates (Sarte stoffer) og babyprogrammer.

### 3. Knappen Temperature (Temperatur)






Tryk på knappen flere gange for gå igennem de forskellige muligheder for vandtemperatur (koldt vand(  ), 30 °C, 40 °C, 60 °C og 95 °C).


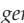
### 4. Knappen Rinse (Skyl)

Tryk på knappen for skylning for at tilføje skylninger. Det maksimale antal skylninger er fem.

### 5. Knappen Spin (Centrifuger)

Tryk på knappen flere gange for at gå igennem de mulige centrifugeringshastigheder.

B1445(V/S)	 ,  , 400, 800, 1200, 1400 omdr./minut
B1245(V/S)/F1245(V/S)	 ,  , 400, 800, 1000, 1200 omdr./minut
B1045(V/S)/F1045(V/S)	 ,  , 400, 600, 800, 1000 omdr./minut

 : ingen centrifugering,  : skyllestop

### Ingen centrifugering

Vasketøjet bliver i tromlen uden at blive centrifugeret efter den sidste afledning.

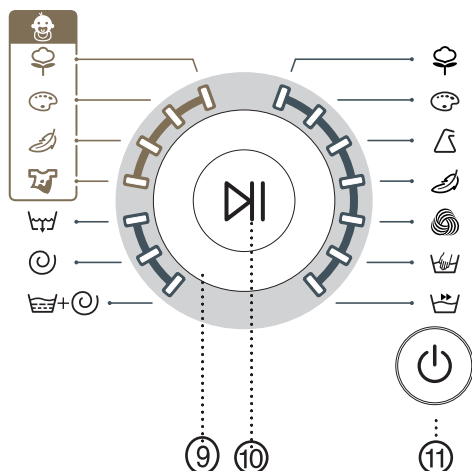
### Skyllestop

Vasketøjet bliver lagt i blød i det sidste skyllevand.

Før vasketøjet kan tages ud, skal enten programmet "Drain" (Afledning) eller "Spin" (Centrifugering) køres.



## Vask af en mængde vasketøj



### 6. ⌚ Knappen Delay Start (Forsinket start)

Tryk på knappen flere gange for at gå igennem de tilgængelige muligheder for forsinket start (fra 3 timer til 24 timer i intervaller af en time).

Det viste timetal betyder tidspunktet for afsluttet vask.

### 7. 1/2 Knappen Half Load (Halv mængde)

Tryk på knappen, hvis du ønsker en vask med en halv mængde tøj (omkring 1~4kg).

Denne funktion sparer vasketid og energi.

### 8. 🛡️ Knappen Child Lock (Børnesikring)

Tryk på knappen Delay Start (Forsinket start) og Half Load (Halv mængde) samtidig i 2~3 sekunder for at undgå, at et barn bruger vaskemaskinen forkert. Når "Child Lock" (Børnesikring) er aktiveret, er det ikke muligt at bruge andre knapper. Hvis du vil annullere "Child Lock" (Børnesikring), skal du trykke på knapperne for "Child Lock" (Børnesikring) samtidig i 2~3 sekunder.

### 9. Drejeknap til fast program

Drej på drejeknappen for at vælge et af de 14 tilgængelige vaskeprogrammer.

☁ Cotton (Bomuld), 🌈 Coloureds (Kulørt), △ Synthetics (Syntetisk), 🍃 Delicates (Sarte stoffer), 🐑 Wool (Uld), 🧼 Hand wash (Håndvask), ⚡ Quick (Kvikvask), 🌊 Rinse+Spin (Skyl+Centrifugering), 🌀 Spin (Centrifugering), 🚰 Drain (Afledning), 👶 Baby Program (Babyprogram) (🧴 Stains (Pletter), 🍃 Delicates (Sarte stoffer), 🌈 Coloreds (Kulørt), ☁ Cotton (Bomuld))

### 10. ⏸ Knappen Start/Pause (Start/Pause)

Tryk på knappen for at standse programmer midlertidigt og genstarte dem.

### 11. 🔌 Tænd/sluk-knap

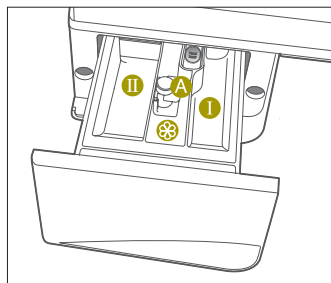
Tryk en gang for at tænde for vaskemaskinen, og tryk igen for at slukke for vaskemaskinen. Hvis vaskemaskinen er tændt i mere end 10 minutter, uden at der trykkes på nogen knapper, slukkes den automatisk.

# Vask af en mængde vasketøj

## Vask for første gang

Før du vasker tøj første gang, skal du lade vaskemaskinen køre en gang uden tøj. Sådan gør du:

1. Tryk på ☺ tænd/sluk-knappen.
2. Hæld en smule vaskemiddel i rummet ① i sæbeskuffen.
3. Åbn for vandtilførslen til vaskemaskinen.
4. Tryk på knappen Temperature (Temperatur) flere gange, indtil der vises 40 °C.
5. Tryk på knappen Start / Pause (Start / Pause).
  - Det vil fjerne eventuel vand, der er tilbage i maskinen efter producentens testkørsel.



**Dispenser ① :** Vaskemiddel til forvask eller stivelse.

**Dispenser ② :** Vaskemiddel til hovedvask, vandblødgøringsmiddel, iblødsætningsmiddel, afblegning og pletfjernemiddel.

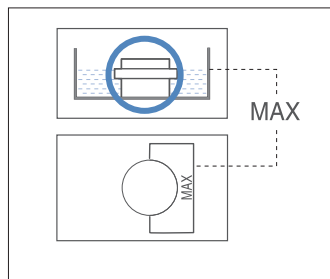
**Dispenser ③ :** Tilsætningsstoffer, f.eks. skyllemiddel eller former (fyld ikke mere på end til den laveste kant af indhak "A")

## Sådan fylder du vaskemiddel i vaskemaskinen

1. Træk sæbeskuffen ud.
2. Fyld vaskemiddel i rummet ②.
3. Fyld skyllemiddel i rummet ③ (hvis du ønsker det).
4. Fyld vaskemiddel til forvask i rummet ① (hvis du ønsker det).

### Advarsel :

Koncentreret eller tykt skyllemiddel og blødgøringsmiddel skal fortyndes med en smule vand før det hældes i dispenserens (forhindrer overløbet i at blive blokeret).



# Vask af en mængde vasketøj

## Vask af tøj med brug af "Fuzzy Logic"

Din nye vaskemaskine gør det let at vaske tøj med Samsungs automatiske styringssystem "Fuzzy Logic". Når du vælger et vaskeprogram, indstiller maskinen den korrekte temperatur, vasketid og vaskeshastighed.

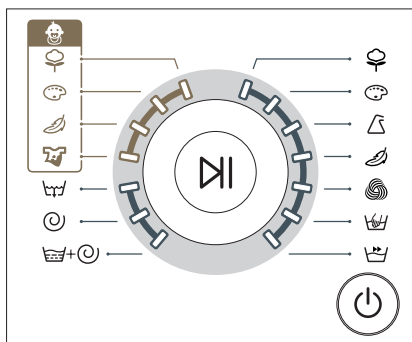
Sådan vasker du tøj med brug af "Fuzzy Logic"-programmer:

1. Tænd for vandhanen ved vasken.
2. Tryk på ☉ tænd/sluk-knappen.
3. Åbn lugen.
4. Læg tøjet løst ind i tromlen et stykke ad gangen, uden at overfylde maskinen.
5. Luk lugen.
6. Fyld vaskemiddel, skyllemiddel og vaskemiddel til forvask (om nødvendigt) i det korrekte rum.

**Bemærk:** Forvask er kun muligt under programmerne Duvet (Dun), Bedding (Sengetøj), Towel (Håndklæde), Curtain (Gardin), Cotton (Bomuld), Coloureds (Kulørt), Synthetics (Syntetisk) og Delicates (Sarte stoffer).  
Det er kun nødvendigt, hvis dit tøj er meget snavset.

7. Drej på drejeknappen for "Fuzzy Control" for at vælge det ønskede program for typen af tøj - Cotton (Bomuld), Coloureds (Kulørt), Synthetics (Syntetisk), Delicates (Sarte stoffer), Wool (Uld), Hand wash (Håndvask), Quick (Kvikvask), Rinse+Spin (Skyl+Centrifugering), Spin (Centrifugering), Drain (Afledning), Baby Program (Babyprogram) (Stains (Pletter), Delicates (Sarte stoffer), Coloureds (Kulørt), Cotton (Bomuld))

Du kan se indikatorerne lyse op på betjeningspanelet.



8. På dette tidspunkt kan du styre vasketemperaturen, skylletider, centrifugeringshastigheder og forsinkelsestid ved at trykke på de respektive knapper.
9. Tryk på knappen Start/Pause (Start/Pause) på drejeknappen "Fuzzy Control", og vasken går i gang.  
Indikatoren lyser op, og den tilbageværende tid for vasken vises på displayet.

### Når vasken er færdig:

Når hele vasken er færdig, slukkes maskinen automatisk.

1. Åbn lugen.

**Bemærk:** Lugen kan ikke åbnes før 3 minutter efter, maskinen er stoppet, eller der er slukket for maskinen.

2. Fjern vasketøjet.

# Vask af en mængde vasketøj

## Manuel vask af tøj

Du kan vaske tøj manuelt uden brug af "Fuzzy Logic"-funktionen: Sådan gør du:

1. Tilslut vandet.
2. Tryk på ☉ tænd/sluk-knappen på vaskemaskinen.
3. Åbn lugen.
4. Læg tøj løst ind i tromlen et stykke ad gangen, uden at overfylde maskinen.
5. Luk lugen.
6. Fyld vaskemiddel i og om nødvendigt skyllemiddel eller vaskemiddel til forvask i det korrekte rum.
7. Tryk på knappen Temperature (Temperatur) for at vælge temperaturen (koldt vand, 30°C, 40°C, 60°C, 95°C)
8. Tryk på knappen Rinse (Skyl) for at vælge det ønskede antal skylninger. Det maksimale antal skylninger er fem.  
Vaskens varighed forlænges i overensstemmelse hermed.
9. Tryk på knappen Spin (Centrifuger) for at vælge centrifugeringshastigheden.  
**Bemærk:** Med skyllestop kan du tage tøj, der er dryppende vådt ud af vaskemaskinen.  
☹ : Ingen centrifugering, ☐ : Skyllestop.
10. Tryk på knappen flere gange for at gå igennem de tilgængelige muligheder for forsinket start (fra 3 timer til 24 timer i intervaller af en time). Det viste timetal betyder tidspunktet for afsluttet vask.
11. Tryk på knappen Start/Pause (Start/Pause), og maskinen starter vasken.

## Brug af Delay Start (Forsinket start)

Du kan indstille vaskemaskinen til at færdiggøre vasken automatisk på et senere tidspunkt.

Du kan vælge en forsinkelse på mellem 3 og 24 timer (i intervaller af en time). Det viste timetal betyder tidspunktet for afsluttet vask.

Sådan gør du:

1. Indstil vaskemaskinen manuelt eller automatisk i forhold til den type tøj, du vasker.
2. Tryk på knappen Delay Start (Forsinket start), indtil forsinkelsestiden er indstillet.
3. Tryk på knappen Start/Pause (Start/Pause). Indikatoren Delay Start (Forsinket start) lyser op, og uret begynder at tælle ned, indtil den når afslutningstidspunktet.
4. Tryk på ☉ tænd/sluk-knappen, og tænd derefter for vaskemaskinen igen for at annullere Delay Start (Forsinket start).

# Vask af en mængde vasketøj

## Gode råd og tip om vask

**Sortering af vasketøjet :** Sorter vasketøjet efter følgende egenskaber:

- Typen af vaskeanvisningsmærket : Sorter vasketøjet efter bomuld, blandede stoffer, syntetiske stoffer, silke, uld og kunstsilke.
- Farve : Opdel tøjet i hvidt tøj og farvet tøj. Vask nye, farvede tøjstykker for sig selv.
- Størrelse : Anbring stykker af forskellig størrelse i samme mængde tøj for at gøre vasken bedre.
- Sensitivitet : Vask sarte tøjstykker for sig selv med vaskeprogrammet Delicate (Sarte stoffer) for ægte uld, gardiner og silkestoffer. Kig på vaskeanvisningerne på de tøjstykker, du vasker, eller se oversigten over behandling af stoffer i appendikset.

**Tøm lommer :** Mønter, sikkerhedsnåle og lignende genstande kan beskadige linned, vaskemaskinens tromle og vandbeholderen.

**Fastgørelsesdele :** Luk lynlåse, og knap knapper og hægter. Løse bæltter eller bånd skal lukkes eller bindes sammen.

**Forvask af bomuld :** Din nye vaskemaskine og de nye vaskemidler vil give dig perfekte vaskeresultater og samtidig spare energi, tid, vand og vaskemiddel. Hvis dine bomuldsstoffer er særligt snavsede, kan du bruge en forvask med et proteinbaseret vaskemiddel.

**Fastsættelse af vaskekapacitet :** Overbelast ikke maskinen. I modsat fald bliver tøjet ikke vasket ordentligt. Brug nedenstående oversigt til at fastsætte kapaciteten i forhold til den type vasketøj, du vasker.

Type stof	Kapacitet	
	B1445(V/S)/B1245(V/S)/B1045(V/S)	F1245(V/S)/F1045(V/S)
Kulørt/bomuld		
- almindeligt/let snavset	6,0 kg	4,5 kg
- meget snavset	6,0 kg	4,5 kg
Syntetisk	3,0 kg	3,0 kg
Sarte stoffer	2,5 kg	2,0 kg
Uld	2,0 kg	1,5 kg

**Tip til brug af vaskemiddel :** Den type vaskemiddel, du skal bruge, afhænger af typen af stof (bomuld, syntetisk, sarte tøjstykker, uld), farve, vasketemperatur, omfang og type snavs. Brug altid et lavtskummende vaskemiddel, der er fremstillet til automatiske vaskemaskiner.

Følg producentens anbefalinger i forhold til vasketøjets vægt, omfanget af snavs og vandets hårdhed i området. Hvis du ikke ved, hvor hårdt vandet er, kan du spørge på vandværket.

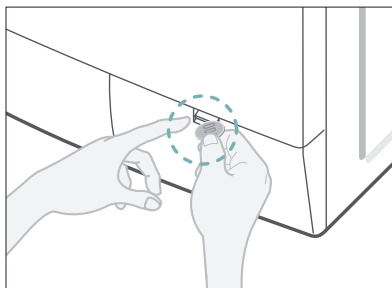
**Bemærk:** Opbevar vaskemidler og tilsætningsstoffer et sikkert, tørt sted uden for børns rækkevidde.

## Vedligeholdelse af vaskemaskinen

### Afledning af vand i vaskemaskinen i nødstilfælde

B1445(V/S) / B1245(V/S) / B1045(V/S)

1. Tag vaskemaskinens stik ud af stikkontakten.
2. Åbn dækslet til filteret ved hjælp af en mønt eller nøgle.



3. Skru hættten til nødafledning af ved at dreje mod venstre. Tag fat i hættten i enden af nødafledningsslangen, og træk den langsomt ud ca. 15 cm.



4. Lad alt vandet løbe ud i en skål.
5. Sæt afledningsslangen på plads, og skru hættten på igen.
6. Sæt filterdækslet på igen.

### Reparation af en frossen vaskemaskine

Hvis temperaturen falder under frysepunktet, og din vaskemaskine er frossen:

1. Tag strømmen fra vaskemaskinen.
2. Hæld varmt vand på vandhanens gevind for at løsne vandtilførselsslangen.
3. Fjern vandtilførselsslangen, og læg den i varmt vand.
4. Hæld varmt vand i vaskemaskinens tromle, og lad det virke i 10 minutter.
5. Tilslut vandtilførselsslangen til vandhanens gevind, og kontroller, at vandtilførslen og afledningen er normal.

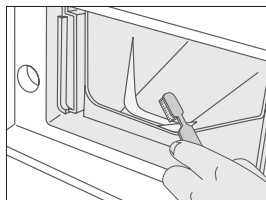
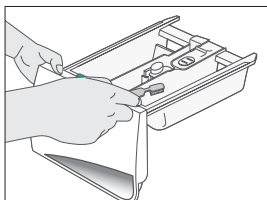
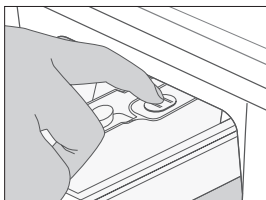
### Rengøring af de udvendige dele

1. Tør vaskemaskinens overflade af, herunder betjeningspanelet, med en blød klud og et ikke-slibende rengøringsmiddel.
2. Brug en blød klud til at tørre overfladen af med.
3. Hæld ikke vand på vaskemaskinen.

# Vedligeholdelse af vaskemaskinen

## Rengøring af sæbeskuffen og fordybning

1. Tryk på udløsergrebet på den indvendige side af sæbeskuffen, og træk den ud.
2. Fjern hættten fra rummet .
3. Vask alle delene af under rindende vand.
4. Rengør skuffens fordybning med en gammel tandbørste.
5. Sæt hættten på plads (skub den godt på plads), og sæt opdeleren i skuffen.
6. Skub skuffen på plads.
7. Kør et skylleprogram uden vasketøj i tromlen.

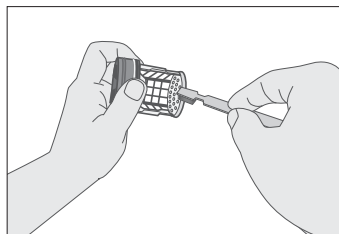
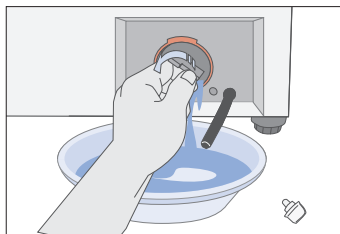


## Rengøring af filteret

Rengør filteret 5 til 6 gange om året, eller når du ser følgende fejlmeddelelser på betjeningspanelet.

5E

1. Åbn filterdækslet.  
Se "Afledning af vand i vaskemaskinen i nødstilfælde" på side 12.
2. Skru hættten til nødafledning af ved at dreje mod venstre, og lad alt vandet rende ud.  
Se "Afledning af vand i vaskemaskinen i nødstilfælde" på side 12.
3. Skru filterhætten af, og tag den ud.



4. Vask eventuel skidt eller andet materiale af filteret. Kontroller, at afledningspumpens propel bag filteret ikke er blokeret. Sæt filterhætten på igen.
5. Sæt filterdækslet på igen.

## Vedligeholdelse af vaskemaskinen

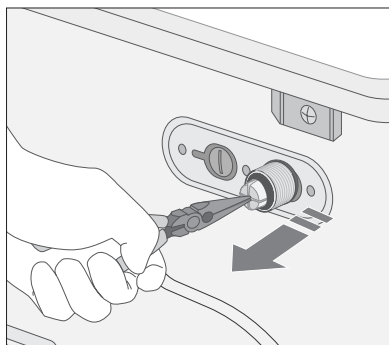
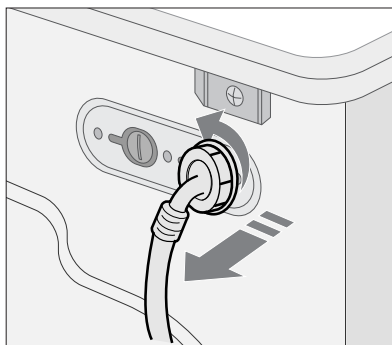
### Rengøring af trådfilteret på vandslangen

Du skal rengøre vandslangens trådfilter mindst en gang om året, eller når du ser følgende fejlmeddelelse på betjeningspanelet.

4E

Sådan gør du:

1. Sluk for vandtilførslen til vaskemaskinen.
2. Skru slangen af på vaskemaskinens bagside.
3. Træk forsigtigt trådfilteret ud fra slangens ende med en tang, og skyl den under vand, indtil den er ren. Rengør også gevindstykket indvendigt og udvendigt.



4. Skub filteret på plads igen.
5. Skru slangen på vaskemaskinens bagside på igen.
6. Tænd for vandhanen, og sørg for at alle forbindelser er vandtætte.



## Problemer og løsninger

### Vaskemaskinen vil ikke starte

- Kontroller, at lugen er ordentligt lukket.
- Kontroller, at vaskemaskinen er sat til.
- Kontroller, at vandhanen er lukket op.
- Kontroller, at du har trykket på knappen Start/Pause (Start/Pause).

### Der er ikke noget vand eller ikke tilstrækkeligt med vand

- Kontroller, at vandhanen er lukket op.
- Kontroller, at vandtilførselsslangen ikke er frosset til.
- Kontroller, at vandtilførselsslangen ikke er bøjet.
- Kontroller, at filteret på vandtilførselsslangen ikke er tilstoppet.

### Der er stadig vaskemiddel tilbage i sæbeskuffen, når vaskeprogrammet er fuldført

- Kontroller, at vaskemaskinen kører med et tilstrækkeligt vandtryk.
- Hæld vaskemidlet i de inderste dele af sæbeskuffen (væk fra de yderste kanter).

### Vaskemaskinen vibrerer eller støjer for meget

- Kontroller, at vaskemaskinen er placeret på en jævn overflade. Hvis overfladen ikke er jævn, skal du tilpasse vaskemaskinens justeringsfødder for at stille maskinen lige (se side 3).
- Kontroller, at fragtboltene er fjernet (se side 3).
- Kontroller, at vaskemaskinen ikke er i berøring med en anden genstand.
- Kontroller, at vasketøjet er fyldt jævnt i.

### Vaskemaskinen leder ikke vandet ud og/eller centrifugerer ikke

- Kontroller, at afledningsslangen ikke er mast eller bøjet.
- Kontroller, at filteret ikke er tilstoppet (se side 14).

### Lugen åbner ikke

- Lugen kan ikke åbnes før 3 minutter efter, maskinen er stoppet, eller der er slukket for maskinen.

## Om fejlmeddelelser

### Vist fejl



### Løsning

- Luk lugen.
- Kontroller, at vandhanen er lukket op.
- Kontroller vandtrykket.
- Rengør filteret.
- Kontroller, at afledningsslangen er installeret korrekt.
- Vasketøjet er ikke lagt jævnt i. Løsn sammenfiltret vasketøj. Hvis kun et enkelt stykke tøj skal vaskes, som f.eks. en badekåbe eller et par bukser, kan den endelige centrifugering være utilfredsstillende, og fejlmeddelelsen "UE" vises på betjeningspanelet.
- Ring til kundeservice.

### Før du kontakter kundeservice:

1. Prøv at løse problemet (se "Fejlfinding" på denne side).
2. Genstart programmet for at se, om fejlen gentages.
3. Hvis fejlfunktionen ikke forsvinder, skal du ringe til kundeservice og beskrive problemet.

## Programoversigt

(\* brugervalg)

PROGRAM	Maks. kapacitet (kg)		VASKEMIDDELOG TILSÆTNINGSSTOFFER			Tem (°C)	Centrifugeringshastighed (maks.) omdr./minut.			Forsinket start	Halv vasketøjs mængde
	B1445(V/S) B1245(V/S) B1045(V/S)	F1245(V/S) F1045(V/S)	For vask	Vask	Skylle middel	Maks.	B1445(V/S)	B1245(V/S) F1245(V/S)	B1045(V/S) F1045(V/S)		
☞ Cotton (Bomuld)	6,0	4,5	*	Ja	*	95	1400	1200	1000	*	*
☞ Coloureds (Kulørt)	6,0	4,5	*	Ja	*	60	1400	1200	1000	*	*
△ Synthetics (Syntetisk)	3,0	3,0	*	Ja	*	60	800	800	600	*	*
☞ Delicates (Sarte stoffer)	2,5	2,0	-	Ja	*	40	800	800	600	*	*
☞ Wool (Uld)	2,0	1,5	-	Ja	*	40	400	400	400	*	*
☞ Handwash (Håndvask)	2,0	1,5	-	Ja	*	40	400	400	400	*	*
☞ Quick (Kvikvask)	2,0	1,5	-	Ja	*	60	1400	1200	1000	*	*

PROGRAM	Type VASK
☞ Cotton (Bomuld)	Almindeligt eller let snavset bomuld, sengetøj, duge, undertøj, håndklæder, skjorter osv.
☞ Coloured (Kulørt)	Almindeligt eller let snavset bomuld, sengetøj, duge, undertøj, håndklæder, skjorter osv.
△ Synthetics (Syntetisk)	Almindeligt eller let snavsede bluser, skjorter osv., der er lavet af polyester (Diolen, Trevira), polyamid (perlon, nylon) eller lignende blandede stoffer.
☞ Delicates (Sarte stoffer)	Sarte gardiner, kjoler, nederdele, skjorter og bluser.
☞ Wool (Uld)	Kun uld, der kan maskinvaskes med et mærkat, der indikerer, at der er tale om ægte uld.
☞ Handwash (Håndvask)	Meget let vaskeprogram som håndvask.
☞ Quick (Kvikvask)	Let snavset bomuld eller lærred, skjorter, mørkt farvet frotté, farvet linned, bukser osv.

1. Program med forvask varer ca. 15 minutter længere.
2. Varigheden af programmet er blevet målt under de betingelser, der er specificeret i Standard IEC 456.
3. Forbruget i hvert enkelt hjem kan være et andet end de værdier, der er angivet i tabellen på grund af variationer i vandtilførsels tryk og temperatur, vaskemængden og typen af vasketøj.

## Programoversigt

(\* brugervalg)

PROGRAM	Maks. kapacitet (kg)		VASKEMIDDELOG TILSÆTNINGSSTOFFER			Tem (°C)	Centrifugeringshastighed (maks.) omdr. / minut.			Forsinket start	Halv vasketøjs mængde
	B1445(V/S) B1245(V/S) B1045(V/S)	F1245(V/S) F1045(V/S)	For vask	Vask	Skylle middel	Maks.	B1445(V/S)	B1245(V/S) F1245(V/S)	B1045(V/S) F1045(V/S)		
👶 Baby Cotton (Bomuld)	6,0	4,5	*	Ja	*	95	1400	1200	1000	*	*
👶 Baby Coloureds (Kulørt)	6,0	4,5	*	Ja	*	60	1400	1200	1000	*	*
👶 Baby Delicates (Sarte stoffer)	2,5	2,0	*	Ja	*	60	800	800	600	*	*
👶 Baby Stains (Pletter)	6,0	4,5	-	Ja	*	40	1400	1200	1000	*	*

PROGRAM	Type VASK
Baby Cotton (Bomuld)	Almindeligt eller let snavset babybomuld, sengetøj, duge, undertøj, håndklæder, skjorter osv.
Baby Coloureds (Kulørt)	Almindeligt eller let snavset babybomuld, sengetøj, duge, undertøj, håndklæder, skjorter osv.
Baby Delicates (Sarte stoffer)	Sarte babykjoler, nederdele, skjorter og bluser.
Baby Stains (Pletter)	Pletter på bomuld, sengetøj, undertøj, håndklæder osv., der skyldes madrester og urin.

# Appendiks

## Oversigt over stoffer og behandlingen af dem

	Modstandsdygtigt materiale		Kan stryges ved maks. 100 °C
	Sarte stoffer		Må ikke stryges
	Stof kan vaskes ved 95 °C		Kan renses med et opløsningsmiddel
	Stof kan vaskes ved 60 °C		Rens med perchlorid, let brændstof, ren sprit eller kun R113
	Stof kan vaskes ved 40 °C		Rens med flyvebenzin, ren sprit eller kun R113
	Stof kan vaskes ved 30 °C		Må ikke renses
	Stof kan håndvaskes		Tør liggende
	Kun rensning		Kan hænges til tørre
	Kan afbleges i koldt vand		Tør tøjet på bøjle
	Må ikke afbleges		Tørretumbles ved normal varme
	Kan stryges ved maks. 200 °C		Tørretumbles ved reduceret varme
	Kan stryges ved maks. 150 °C		Må ikke tørretumbles

## Advarsler i forbindelse med elektricitet

Overhold disse sikkerhedsanvisninger for at reducere risikoen for brand, elektrisk stød eller anden personskaade:

- Brug kun maskinen med den type strømkilde, der er angivet på mærkatet. Hvis du ikke er sikker på, hvilken strømkilde der findes i dit hjem, skal du kontakte forhandleren eller det lokale el-selskab.
- Brug kun et jordforbundet eller polariseret stik. Af hensyn til din sikkerhed er dette apparat udstyret med et polariseret vekselstrømsstik, hvor det ene ben er bredere end det andet. Dette stik kan kun sættes i stikkontakten på én måde. Hvis du ikke kan føre stikket helt ind i stikkontakten, kan du prøve at vende stikket om. Hvis stikket stadig ikke passer, skal du kontakte en elektriker for at udskifte stikkontakten.
- Beskyt netledningen. Netledninger skal føres, så man ikke træder på dem, og de ikke bliver mast af genstande, der placeres oven på dem eller imod dem. Vær særlig opmærksom på ledningen ved stikket, stikforbindelser og det sted, hvor de kommer ud fra enheden.
- Overbelast ikke stikkontakten eller forlængerledninger. Overbelastning kan føre til brand eller elektrisk stød.

## Beskyttelse af miljøet

- Dette apparat er fremstillet af materialer, der kan genbruges. Hvis du beslutter dig for at bortskaffe apparatet, skal du overholde de lokale foreskrifter om bortskaffelse af affald. Klip netledningen over, så apparatet ikke kan tilsluttes en strømkilde. Fjern lugen, så dyr og små børn ikke kan blive lukket inde i apparatet.
- Overskrid ikke de mængder vaskemiddel, der anbefales af producenten af vaskemidlet.
- Brug kun pletfjerner og blegemidler før vasken, og kun når det er strengt nødvendigt.
- Spar på vand og elektricitet ved at fylde maskinen op (den nøjagtige mængde afhænger af det anvendte program).

## Erklæring om overensstemmelse

Dette apparat overholder europæiske sikkerhedsstandarder, EU-direktiv 93/68 og EN-standard 60335.

## Specifikationer

TYPE	VASKEMASKINE MED PÅFYLDNING FRA FORSIDEN						
MÅL	B1445(V/S)/B1245(V/S)/B1045(V/S)				F1245(V/S)/F1045(V/S)		
	B598mm × D550mm × H844mm				B598mm × D404mm × H844mm		
VANDTRYK	50 kPa ~ 800 kPa						
VANDMÆNGDE	54L				48L		
NETTOVÆGT	75kg				62kg		
VASKE- og CENTRIFUGERINGSKAPACITET	6,0kg (TØRT VASKETØJ)				4,5kg (TØRT VASKETØJ)		
STRØMFORBRUG	MODEL	B1445(V/S)/B1245(V/S)/B1045(V/S)			F1245(V/S)/F1045(V/S)		
	VASK og OPVARMNING	220V	2000W		220V	1800W	
		240V	2400W		240V	2100W	
	CENTRIFUGERING	MODEL	B1445(V/S)	B124(V/S)	B1045(V/S)	F1245(V/S)	F1045(V/S)
		230V	550W	550W	550W	250W	220W
	PUMPNING	34W					
Emballagevægt	MODEL	B1445(V/S)/B1245(V/S)/B1045(V/S)			F1245(V/S)/F1045(V/S)		
	PAPIR	2,5kg			1,9kg		
	PLASTIK	1,0kg			0,8kg		
OMDREJNINGSTAL FOR CENTRIFUGERING	MODEL	B1445(V/S)		B1245(V/S) F1245(V/S)		B1045(V/S) F1045(V/S)	
	Omdr./minut	1400		1200		1000	

## **HVIS DER OPSTÅR BEHOV FOR EFTERSYN**

- Tøv ikke med at ringe til et kundeservicecenter i nærheden, og opgiv dit navn, adresse, telefonnummer, modelnummer og serienummer på vaskemaskinen, når der er noget galt med produktet.



**ELECTRONICS**

Samsung Support Sverige  
08-585 36787  
[www.samsung.se](http://www.samsung.se)

Samsung Support Norge  
231 62722  
[www.samsung.no](http://www.samsung.no)

Samsung Support Danmark  
38 322 887  
[www.samsung.dk](http://www.samsung.dk)

Samsung Support Finland  
09-69379 554  
[www.samsung.fi](http://www.samsung.fi)