

◀ **الغسيل القوي الذي يعمل بمضخة نابضة كبيرة**  
يملك جهاز الغسالة هذا مضخة نابضة كبيرة  
حيث يمكن له غسيل ملابس كثيرة بصورة متساوية.

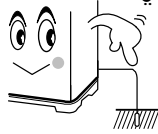
◀ **المصفاة الكتانية بأزاهين**  
تصفي المصفاة الكتانية باتجاهين الفضلات  
اثناء الغسيل. لذا يمكنك أن تغسل الملابس بصورة نظيفة.

◀ **مفتاح اختيار الغسيل العادي والغسيل الخفيف**  
يمكن أن تغسل الملابس بصورة فعالة  
بطريقتين وهما الغسيل العادي والغسيل الخفيف.

## التحذيرات

◀ **اسحب سلك الغسالة الكهربائي من مصدر الجدار الكهربائي في حالة عدم تشغيلها.**

◀ **يجب ألا تسد فتحات التهوية بسجادة عند تركيب جهاز الغسالة على الأرض المغطاة بالسجادة.**



◀ **تأكد من توصيل هذه الغسالة بسلك ارضي**  
من أجل تجنب الصدمات الكهربائية. استعمل  
أنبوباً معدنياً لتوصيل الغسالة بسلك ارضي.  
ولكن لا تستعمل أنبوب الغاز أو خطوط  
التلفون في توصيل السلك الأرضي لتجنب  
أخطار الانفجار أو صدمات البرق.

◀ **إذا أصيب سلك التيار الكهربائي لهذه الغسالة بضرر فيجب أن تبدله عن طريق دكان الإصلاح الذي يعينها المنتج. لأن الأدوات الخاصة بهذه الغسالة مطلوبة في الإصلاح.**



◀ **لا تضع يدك في سلة التجفيف اثناء تدويرها.**  
قد تعلق أصابعك بالملابس الدوارة  
وقد تصيب بضرر.

◀ **التنبيه** لتجنب فيضان الماء وإحداث أضرار. لا بد من تزويد الماء في حضور المستخدم بضغط الماء المتوسط فقط.



◀ **لا تسمح للأطفال بالتشغيل أو اللعب بالغسالة أبداً.**  
الأولاد الذين يلعبون بالغسالة قد يسقطون داخل  
حوض الغسيل بصورة مفاجئة.

## التحذيرات عند تشغيل الجهاز

◀ **تأكد من وضع الغطاء الداخلي على الملابس قبل عملية التجفيف.**  
يمنع هذا الغطاء الداخلي قذف الملابس  
وأحداث ضرر في الملابس.

◀ **لا تستخدم الماء الساخن الأكثر من اللازم.**  
(0- درجة مئوية أو أكثر)  
فالامر قد يؤدي الى تشويه أو ضرر في الاجزاء البلاستيكية  
للغسالة.

كما قد يؤدي الى التشويه أو نصول اللون في الملابس.

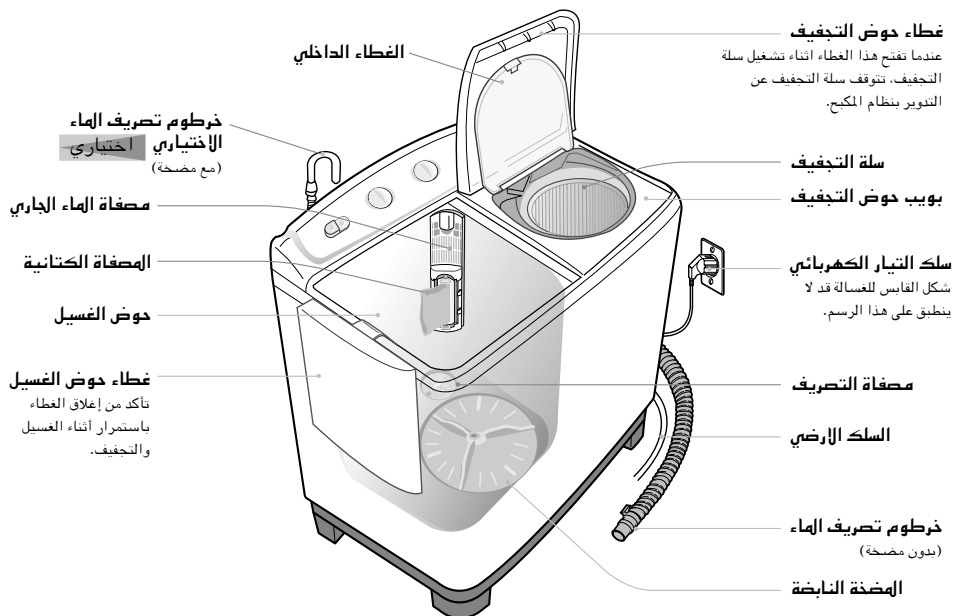
◀ **من أجل تجنب قطرات الماء ، اغلق غطاء حوض الغسيل.**

◀ **افحص كل الجيوب أولاً قبل الغسيل.**  
إذا بقي مسمار أو دبوس في الجيب فقد يحدث ضرر في  
جهاز الغسالة أو الملابس.

◀ **لا ترش الماء على لوحة التحكم.**

◀ **إذا كان ضغط الماء مرتفعاً جداً ، اغلق حنفية الماء قليلاً.**

## وصف اجزاء الغسالة



## لوحة التحكم

## ٤. مפתاح تهوقت التحفیف

يستخدم هذا المفتاح لضبط مدة التحفيف من ١ - ٥ دقائق.

## 5. مفتاح اختيار الماء

أثناء عملية الغسيل، يجب ان تضبط هذا المفتاح على وضعية WASH (الغسيل).

وإثناء عملية الشطف، يجب ان تضغط هذا المفتاح على وضعية SPIN (التحفيف).

### ١. مفتح اختيار الغسل

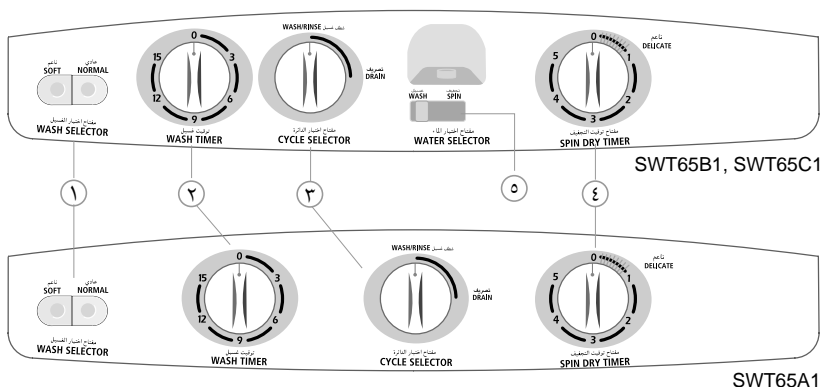
يستخدم هذا المفتاح لاختيار عملية الغسيل.

## ٢. مفتاح توقيت الغسيل

يستخدم هذا المفتاح لضبط مدة الغسيل من ١ - ١٥ دقيقة.

### ٣. مفتاح اختيار الدائرة

يستخدم هذا المفتاح لاختيار الغسيل، الشطف أو التصريف.



# إجراءات عملية الغسيل

من أجل الغسيل

## ١. افضض امورا تالية قبل البدء بالغسيل.

- اوصل خرطوم التزويد بالماء الى حنفية الماء وافتحها.
- ضع خرطوم تصريف الماء على الارض باتجاه الى البالوعة. (في حالة موديل بدون مضخة التصريف)
- ضع خرطوم تصريف الماء في البالوعة او الحمام. (في حالة موديل مع مضخة التصريف)
- اوصل سلك التيار الكهربائي الى مخرج التيار الجداري.

## ٢. اضبط مفتاح اختيار الغسيل على الوضعية المرغوب فيها.



## ٣. اضبط مفتاح اختيار الدائرة على الوضعية المراد ضبطها.



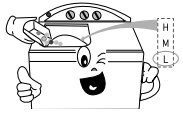
(لموديلات SWT65C1, SWT65B1)

## ٤. اضبط مفتاح اختيار الدائرة على وضعية « الغسيل الشطف ».

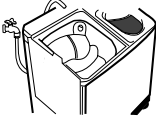
(في حالة مضخة تصريف الماء ، على وضعية « الغسيل »)



٥. املاً حوض الغسيل بالماء حتى يصل الماء الى مستوى ماء « (المنخفض) » بعناية وضع مسحوق الغسيل فيه.



٦. ضع الملابس في حوض الغسيل واملاًه بالماء حتى يصل الى المستوي المناسب.



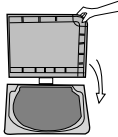
٧. اضبط مفتاح توقيت الغسيل من ١٥ - ١ دقيقة.



٨. بعد انتهاء عملية الغسيل، اضبط مفتاح اختيار الدائرة على وضعية «التصريف» من أجل تصريف الماء.

## كيفية التجفيف

### ١. اغلق غطاء حوض التجفيف الخارجي.



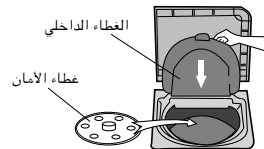
### ٢. انقل الملابس الى سلة التجفيف ورتب الملابس بصورة مستوية ومتوازنة.



### ٣. اضبط مفتاح توقيت التجفيف من ١-٥ دقائق.



### ٤. تأكد من ان وضع غطاء الامان فوق الملابس واغلق الغطاء الداخلي للمجفف.



## كيفية الشطف

١. اضغط مفتاح اختيار الدائرة على وضعية « الغسيل الشطف ». ( في حالة موديل مع مضخة التصريف، اضغطه على وضعية « الغسيل » )



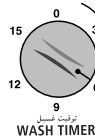
٢. زود حوض الغسيل بكمية الماء المناسبة على ألا تفيض عن أعلى حوض الغسيل.

## كيفية الشطف بالماء الجاري

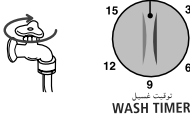
١. استمر في التزويد بالماء ( اضغط ضغط الماء بعناية حتى لا يزيد الماء عن كمية الماء التي يتم تصريفه )



٢. اضغط WASH TIME (مفتاح توقيت الغسيل) من ٦-٨ دقائق.



٣. حالما يتوقف مفتاح توقيت الغسيل، اغلق خنفة الماء.

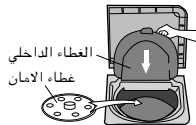


٤. اضغط مفتاح اختيار الدائرة على وضعية « التصريف ».



## كيفية الشطف الإضافي (الشطف بالدش) (لموديل SWT65B1، SWT65C1- اختياري)

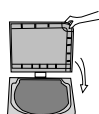
١. بعد انقضاء عملية الشطف، يمكنك اختيار هذه الوظيفة من أجل فعل الشطف (لا تحتتر هذه الخطوة للشطف فقط) ضع الملابس في سلة التجفيف على مستوى واحد.



٢. اضغط مفتاح اختيار الماء على وضعية التجفيف أو مفتاح اختيار الدائرة على وضعية « التصريف ».



٣. اغلق غطاء حوض التجفيف الخارجي.



٤. اضغط مفتاح توقيت التجفيف من ٢ - ٣ دقائق.



٥. زود حوض الغسيل بالماء لمدة دقيقة واحدة. واضبط كمية الماء لنع الفيصان عن أعلى حوض الغسيل.



# التركيب

## الظروف

### اترك مسافة محددة

اترك مسافة بين جهاز الغسالة والجدار بـ ١٥ سم على الأقل.

### ضع الغسالة على أرض منبسطة وثابتة.

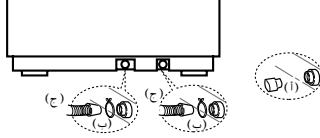
إذا وضعت الغسالة على أرض غير مستوية وغير مستقرة، قد يحدث الصجيج والاهتزاز. (يمنح الانحناء بـ ٢°)

### لا تضع الغسالة قريباً من الماء أبداً.

لا تضع الغسالة في غرفة مشبعة بالبخار أو مكان معرض للمطر مباشرة. قد تؤدي الرطوبة إلى خلل في العزل الكهربائي وقد تؤدي إلى خطر الصدمات الكهربائية.

### تجنب أشعة الشمس المباشرة أو أجهزة التسخين.

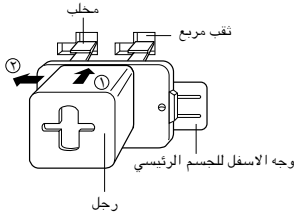
لا تضع الغسالة قريبة من أجهزة التدفئة أو أجهزة التسخين ... إلخ. ولا تضعها في مكان معرض لأشعة الشمس المباشرة لأن الحرارة المباشرة قد تؤدي إلى ضرر في المكونات البلاستيكية والموصلات الكهربائية.



(في حالة الغسالة ذات مضخة التصريف)

## كيفية تركيب الأرجل

ضع الغسالة وابتحظ ظهرها إلى الأسفل، وادخل الأرجل الأربعة إلى أجزاء خاصة بتركيب الأرجل في زوايا القاعدة السفلى من الجسم الرئيسي لجهاز الغسالة. ادخل مقلب الرجل إلى النقب الموجود في جزء خاص بتركيب الرجل وادفع الرجل باتجاه السهم حتى تسمع صوت طقططة كما هو مبين في الشكل.



رغب خرطوم التصريف بارتفاع حوالي ٧٠-٨٠ سم من الأرض بالنسبة لموديل مع مضخة.



## كيفية تنظيف جهاز الغسالة

### تنظيف المصفاة الكتانية

إذا كان الثقل يتراكم في المصفاة الكتانية بعد الانتهاء من الغسيل، ادفعها إلى الأسفل واسحبها إلى الخارج كما هو مبين في الشكل. ازل الثقل المتراكم واشطف شبكة المصفاة بالماء. ازل الثقل المتراكم.

### مصفاة الماء الجاري

اسحب الجزء الأعلى من مصفاة الماء الجاري بواسطة اصبع في النقب «أ» باتجاه السهم كما هو مبين في الشكل.



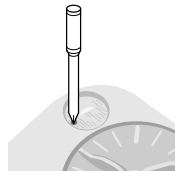
### تنظيف حوض الغسيل

أولاً، املاً حوض الغسيل بالماء حتى يصل إلى مستوى «ب» (منخفض)، ثم صرّف الماء من حوض الغسيل في نفس الوقت مع عملية دأرة الغسيل لمدة دقيقة أو دقيقتين. \* أغلق غطاء حوض الغسيل.



### تنظيف جسم جهاز الغسالة

امسح البقع على الكابينة ولوحة التحكم بقماش ناعم. لا تستخدم البنزين، مرقق القوام، المنظف، أو الشمع، ولا تمسح الغسالة بفرشاة. الأضرار قد يؤدي إلى ضرر في الأسطح الملونة بالطلاء والأجزاء البلاستيكية.



### مصفاة تصريف الماء

في حالة عدم التخلص من الماء تماماً، فكك مصفاة التصريف بواسطة مفك البرغي بشكل الصليب (+)، واسحب الثقل من المصفاة كما هو مبين في الشكل.

# دليل الغسيل

## وقت التجفيف

نوع الملابس	الوقت
الملابس الاصطناعية (رفيفة)	دقيقة واحدة
الملابس الصوفية	١ - ٢ دقيقة
الملابس القطنية	٣ - ٥ دقائق
الملابس الثقيلة (قطني)	٥ دقائق

## مستوى التنظيف

مستوى الماء	كمية المسحوق
منخفض (٢٠ لتر)	٣٠ غرام
متوسط (٤٠ لتر)	٤٠ غرام
مرتفع (٥٠ لتر)	٥٠ غرام

كمية المسحوق اللازمة للغسيل تكون وفقا لمعدل معين.  
لذلك اتبع التعليمات المبينة على صندوق مسحوق الغسيل  
لمعرفة كمية المسحوق المناسبة.  
اختر نوع المسحوق المناسب لنوع القماش.

## وقت الغسيل وجدول اختيار الغسيل

نوع الملابس	وقت الغسيل	اختيار الغسيل
ملابس موسخة للغاية من قماش ثقيل	١٠ - ١٥ دقيقة	عادي
ملابس من كتان، قطن، الخ	٨ - ١٠ دقائق	
ملابس عادية (ملابس داخلية، الخ)	٧ دقائق	خفيف
ملابس موسخة قليلا من خيط اصطناعي	٢ - ٥ دقائق	
ملابس من الصوف بـ ١٠٠% ، وملابس محبوكة مزيجة مع الصوف، وملابس من خيط اصطناعي رقيق مع رفع مشيرة الى الغسيل اليدوي	٢ - ٥ دقائق	

## الصيانة

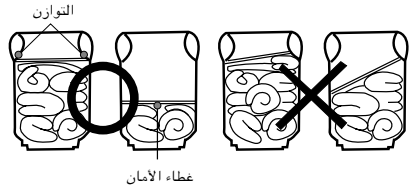
### إخراج الملابس التي دخلت في فجوة بين سلة المجفف وحوضه:

- من أجل الامان، اسحب قابس سلك التيار الكهربائي من المقبس.
- ارخ برغي من بوب حوض التجفيف.
- الجزائين المقعر والمحدد في الموضعين.
- ادفع الحافة باتجاه الخارج لفصل التجفيف.
- الجزائين المقعر والمحدد، واسحب كوة حوض التجفيف الى الاعلى لفتحها.
- اخرج الملابس.
- اقفل كوة حوض التجفيف.
- ادفع الكوة باحكام حتى يتماسك الجزء الامامي للكوة.



### عندما تضع الملابس في سلة التجفيف

اضغط على الملابس بشكل مستوي ومتوازن ثم ضع غطاء الامان على سلة المجفف كما هو مبين في الشكل.



## تحري الخلل واصلاحه

الخلل	نقاط الفحص	الخلل	نقاط الفحص
لا تعمل	تأكد من أن سلك التيار الكهربائي موصل لمخرج التيار الجداري جيدا . تأكد من أن التيار الكهربائي منقطع.	التصريف غير تام.	تأكد من أن مصفاة التصريف مسدودة بالنقل. راجع « كيفية تنظيف جهاز الغسالة » الواردة في الصفحة ٥.
لا تتحرك الملابس حرا.	تأكد من أن الملابس في حوض الغسيل اكثر من اللازم.	لا تنور سلة التجفيف.	تأكد من أن غطاء حوض المجفف الخارجي مفلق تماما. تأكد من أن قطعة من الملابس (الجوارب، الخ) . تسقط خارج سلة التجفيف وتلتصق بالمحور. راجع « اخرج الملابس ..... » الواردة في الصفحة ٦.
التجفيف غير تام.	تأكد من أن الملابس موضوعة بشكل مستوي.		

# تعليمات المالك

SWT65A1(P)/SWT65B1(P)/  
SWT65C1(P)



الرجاء قراءة هذه التعليمات بعناية قبل تشغيل هذا الجهاز والاحتفاظ بها كمرجع في المستقبل.

١	المميزات
١	التحذيرات
١	التحذيرات عند التشغيل
٢	وصف اجزاء الغسالة
٢	لوحة التحكم
٣	اجراءات عملية الغسيل
٣	من أجل الغسيل
٣	كيفية التحفيف
٤	كيفية الشطف
٤	كيفية الشطف بالماء الجاري
٤	كيفية الشطف الاضافي
٥	التركيب
٥	الطروف
٥	كيفية توصيل خرطوم تصريف الماء
٥	كيفية تركيب الارجل
٥	كيفية تنظيف جهاز الغسالة
٦	دليل الغسيل
٦	الصيانة
٦	تخزين الخلل واصلاحه
	المواصفات

## إذا احتجت إلى الخدمات،

لا تتردد في الاتصال بمركز سامسونج للخدمات المحلي.

فسيساعدك في الخدمات بكل سرور.

تأكد من التعريف باسمك وعنوانك ورقم هاتفك وسبب استدعاء الفني المختص.

## المواصفات

SWT65A1P		٧٧٦مم (عرض) × ٤٣٤مم (عمق) × ٨٤٤مم (ارتفاع )		الأبعاد
SWT65B1P		٧٧٦مم (عرض) × ٤٤٤مم (عمق) × ٩٥٣مم (ارتفاع )		
SWT65C1P		٧٧٦مم (عرض) × ٤٣٦مم (عمق) × ٩٤١مم (ارتفاع )		
٠,٠٥ - ٠,٧٨ MPa ٨٠٠-٨ كلج. قوة/سم <sup>٢</sup>				ضغط الماء
SWT65A1	٢٤ كلج	SWT65A1P	٢٦ كلج	الوزن
SWT65B1	٢٦ كلج	SWT65B1P	٢٨ كلج	
SWT65C1	٢٦ كلج	SWT65C1P	٢٨ كلج	
٥٠ %				فعالية التجفيف
٥٠ لتر				المقدار الأمثل للماء
الغسيل: ٤,٥ كلج		التجفيف : ٤,٥ كلج		السعة العادية
الغسيل: ٣١٥ كلج		التجفيف : ١٣٠ واط		طاقة الموتور
الغسيل: ٥٠٠ واط				أقصى طاقة الموتور
ساعة واحدة من الغسيل		١٥ دقيقة من التجفيف		معدل عمل الغسالة