

دليل المستخدم

السلسلة 6 & 7

شكراً لشراءك هذا المنتج من Samsung.
للحصول على خدمة أكثر تكاملاً، يُرجى تسجيل المنتج على الموقع www.samsung.com/register
الطراز _____ الرقم التسلسلي _____

تحذير! إرشادات هامة للحفاظ على السلامة

(يرجى قراءة إرشادات "السلامة" قبل استخدام التلفزيون.)

<p>منتج من الفئة II: يشير هذا الرمز إلى أنه لا يتطلب اتصال آمن للكهرباء بالأرض (التأريض).</p>	<p>تنبيه</p> <p>لا تفتحه لتجنب خطر التعرض للصدمة الكهربائية</p>
<p>جهد التيار المتردد: يشير هذا الرمز إلى أن مقدار الجهد المحدد المرسوم بالرمز هو جهد تيار متردد.</p>	<p>تنبيه: للحد من خطر التعرض لصدمة كهربائية، لا تقم بإزالة الغطاء (أو الجزء الخلفي). فلا توجد أجزاء داخلية قابلة للصيانة من قبل المستخدم. فاطلب من الأفراد المؤهلين القيام بجميع أعمال الصيانة.</p>
<p>جهد التيار المستمر: يشير هذا الرمز إلى أن مقدار الجهد المحدد المرسوم بالرمز هو جهد تيار مستمر.</p>	<p>يشير هذا الرمز إلى وجود فولت عالي بالداخل. فمن الخطر أن تلامس أي جزء داخلي بهذا المنتج بأي شكل من الأشكال.</p>
<p>تنبيه: راجع إرشادات الاستخدام: يرشد هذا الرمز المستخدم للرجوع إلى دليل الاستخدام لمزيد من المعلومات المتعلقة بالسلامة.</p>	<p>يشير هذا الرمز إلى أنه قد تم تضمين إرشادات مهمة تتعلق بالتشغيل والصيانة مع هذا المنتج.</p>

فإن فتحات الإدخال والفجوات في الإطار الخارجي وفي الجزء الخلفي أو السفلي موجودة من أجل توفير التهوية اللازمة. ولضمان الحصول على أداء يعتمد عليه بهذا الجهاز ولحمايته من السخونة الزائدة، يحظر سد تلك المنافذ والفتحات أو تغطيتها.

- لا تضع هذا الجهاز داخل مساحة ضيقة، مثل مكتبة أو خزانة داخل الحائط، إلا في حالة توفر تهوية جيدة بهذه الأماكن.
- لا تضع هذا الجهاز فوق جهاز مشع أو مقاوم للحرارة أو بالقرب منه أو في مكان معرض لأشعة الشمس المباشرة.
- لا تضع أي أواني تحتوي على الماء (زهريّة أو غيرها) فوق هذا الجهاز؛ فقد يؤدي ذلك إلى التعرض لخطر نشوب حريق أو حدوث صدمة كهربائية.

لا تضع هذا الجهاز في مكان يتعرض فيه لمياه الأمطار أو بالقرب من أي مصدر مياه (حوض استحمام أو مغسلة أو حوض مطبخ أو حوض غسيل أو على قاعدة مبللة أو بالقرب من حمام سباحة أو ما شابه). وفي حالة تعرض هذا الجهاز للبلل، افصله عن التيار الكهربائي واتصل على الفور بموزع معتمد.

يعمل هذا الجهاز بواسطة البطاريات. وقد توجد بعض اللوائح البيئية في مجتمعك تتطلب منك التخلص من هذه البطاريات أو إعادة تدويرها. للاطلاع على المعلومات الخاصة بكيفية التخلص من هذه البطاريات أو إعادة تدويرها.

لا تقم بتحميل مأخذ الحائط أو أسلاك التمديد أو المحولات فوق سعتها، وإلا فقد يندلع حريق أو تحدث صدمة كهربائية.

ينبغي وضع أسلاك مصدر الطاقة في مسار يجعلها في مأمن من السير فوقها أو الضغط عليها بوضع أشياء فوقها أو بشكل يعوق توصيلها. كما ينبغي توجيه عناية خاصة للأسلاك عند طرف القابس ومآخذ الحائط ومواضع خروج الأسلاك من الأجهزة.

لحماية هذا الجهاز من العواصف والبرق أو لحمايته في حالة الغياب عنه أو تركه دون استخدام لفترات طويلة، افصله عن مأخذ الحائط، ثم افصل الهوائي أو نظام الكبل. حيث سيساعد ذلك في حماية الجهاز من التلف نتيجة البرق أو التدفق المفاجئ في خطوط الطاقة.

قبل توصيل سلك التيار الكهربائي ذي التيار المتردد بمأخذ محول التيار المستمر، تأكد من توافق شعار فولطية محول التيار المستمر مع المورد الكهربائي المحلي.

يحظر وضع أي شيء معدني في الأجزاء المفتوحة الموجودة بهذا الجهاز؛ فقد يؤدي ذلك إلى خطر حدوث صدمة كهربائية.

لتجنب حدوث صدمة كهربائية، لا تلمس الأجزاء الداخلية لهذا الجهاز أبدًا؛ حيث يُسمح للفني المعتمد وحده بفتح هذا الجهاز.

تأكد من توصيل قابس سلك التيار الكهربائي وإدخاله بشكل محكم. عند إخراج سلك التيار الكهربائي من مأخذ الحائط، اسحب دائمًا قابس سلك التيار الكهربائي، ولا تقم أبدًا بإخراجه من خلال سحب سلك التيار الكهربائي. لا تلمس سلك التيار الكهربائي بأيدي مبللة.

إذا لم يعمل هذا الجهاز بشكل سليم -وخاصةً في حالة صدور أصوات أو روائح غير عادية منه- فافصله على الفور واتصل بالموزع المعتمد أو مركز الخدمة.

تأكد من إخراج قابس التيار الكهربائي من المأخذ في حالة ترك التلفزيون دون استخدام أو ترك المنزل لفترة طويلة (خاصةً عند ترك الجهاز مع أطفال أو مسنين أو ذوي احتياجات خاصة).

- قد تسبب الأثرية المتراكمة في حدوث صدمة كهربائية أو تسرب كهربائي أو نشوب حريق بسبب توليد سلك التيار الكهربائي للشرارة والحرارة أو بسبب تلف المادة العازلة. اتصل بمركز خدمة معتمد للحصول على معلومات عند تركيب التلفزيون في مكان كثيف الأثرية أو ذي درجة حرارة مرتفعة أو منخفضة أو يتسم بالرطوبة العالية أو يوجد به مواد كيميائية أو عند تركيب الجهاز في الأماكن التي يتم تشغيله فيها على مدار 24 ساعة في اليوم، مثل المطارات ومحطات القطار وغيرها، علمًا بأنه قد يؤدي عدم الالتزام بذلك إلى تعرض التلفزيون لتلفيات شديدة.

لا تستخدم سوى قابس ومقبس تم توصيلهما أرضيًا بشكل جيد.

- قد يؤدي التوصيل الأرضي غير السليم إلى حدوث صدمة كهربائية أو تلف في الجهاز. (أجهزة الفئة الأولى فقط).

لإيقاف تشغيل هذا الجهاز تمامًا، افصله عن مأخذ الحائط. تأكد من أن مأخذ الحائط وقابس التيار الكهربائي في المتناول.

ضع الملحقات (البطاريات وغيرها) في مكان آمن بعيدًا عن متناول الأطفال.

تجنب سقوط المنتج أو تعرضه للطرقة. وفي حالة تعرض الجهاز للتلف، افصل سلك التيار الكهربائي، ثم اتصل بمركز الخدمة.

لتنظيف هذا الجهاز، افصل سلك التيار الكهربائي عن مأخذ الحائط، وامسح المنتج باستخدام قطعة قماش ناعمة وجافة. علمًا بأنه يحظر استخدام أي مواد كيميائية، مثل الشمع أو البنزين أو الكحول أو مخفف الدهان أو مبيد الحشرات أو مزيل الجوّ أو المشحّمات أو المنظفات؛ حيث قد تؤدي هذه المواد الكيميائية إلى تلف مظهر التلفزيون أو إزالة الطباعة الموجودة عليه.

لا تعرض هذا الجهاز لقطرات السوائل ولا ترشه بها.

يحظر التخلص من البطاريات من خلال حرقها.

ينبغي عدم تقصير دائرة البطاريات أو تفكيكها أو تعريضها للسخونة الزائدة.

قد يكون هناك خطر حدوث انفجار في حالة استبدال البطاريات الموجودة بجهاز التحكم عن بُعد بنوع غير صحيح من البطاريات. فاستبدلها ببطاريات من نفس النوع أو من نوع مماثل فقط.

محتويات العبوة

يرجى التأكد من وجود العناصر التالية مع التلفزيون. في حالة عدم وجود أي منها، اتصل بالموزّع المحلي لديك.

الدليل التنظيمي
كبل الكهرباء

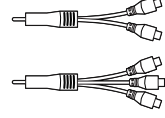
وحدة التحكم عن بُعد لـ Samsung Smart & بطاريات (بطاريتان بحجم AA)
دليل المستخدم

بطاقة الضمان (غير متوفرة في بعض المواقع)



4 قطع

محول التثبيت بالحائط



محول COMPONENT IN / AV IN

(غير متوفرة في بعض الأماكن)

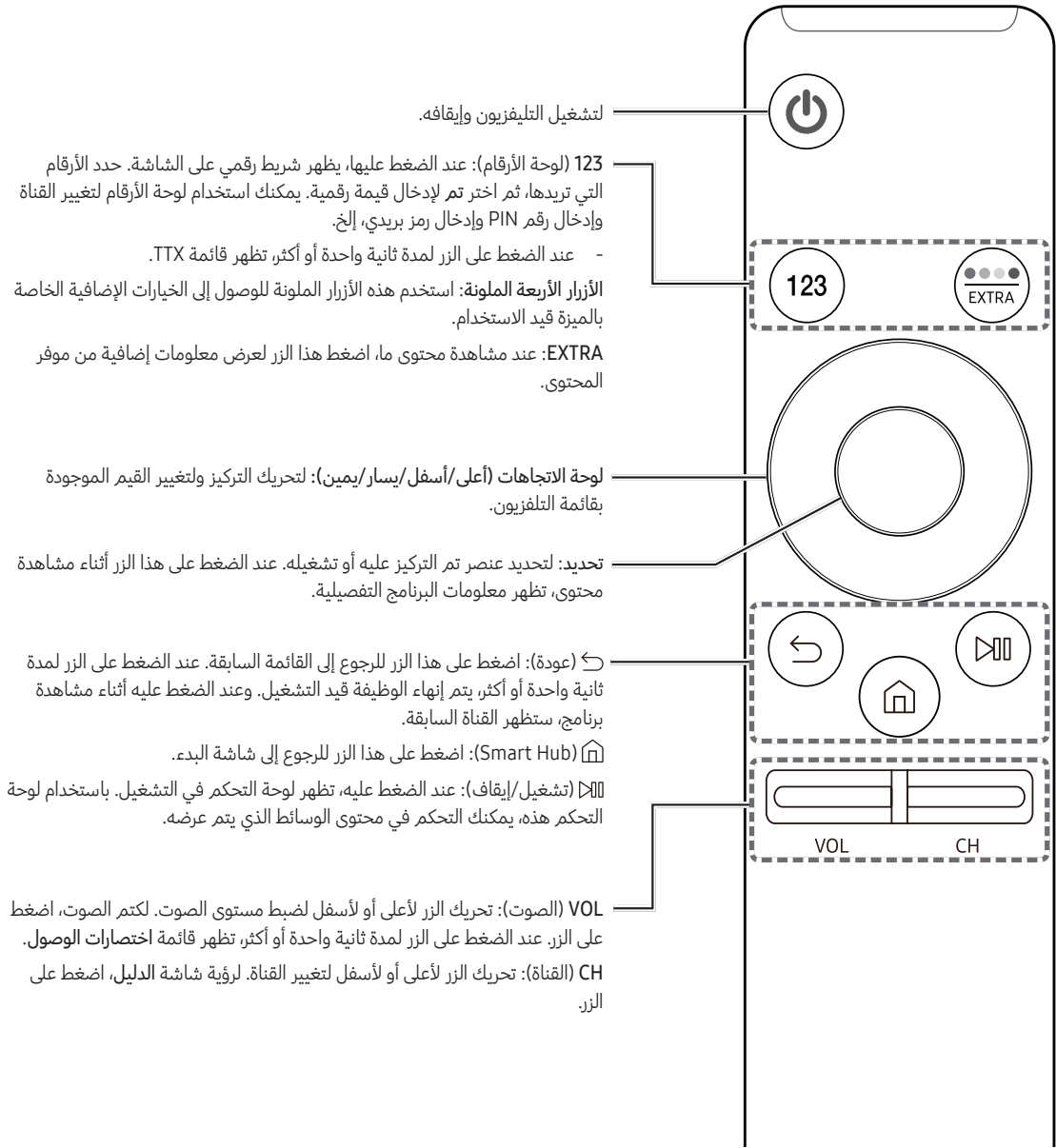
- تختلف ألوان العناصر وأشكالها باختلاف الطراز.
- يمكن شراء الكبلات غير المرفقة مع المنتج بشكل منفصل.
- افتح العبوة وتحقق من عدم وجود ملحقات مخفية أو موجودة في مواد التغليف.



تحذير: قد تتلف الشاشات من الضغط المباشر عند التعامل معها بطريقة غير صحيحة. نوصي برفع التلفزيون من الحواف كما هو موضح.

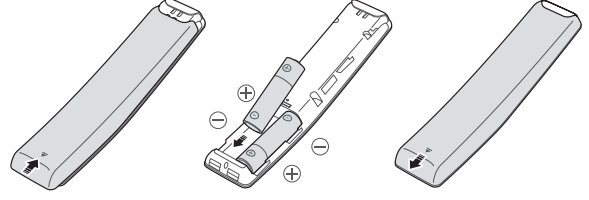


حول جهاز وحدة التحكم عن بُعد Samsung Smart J



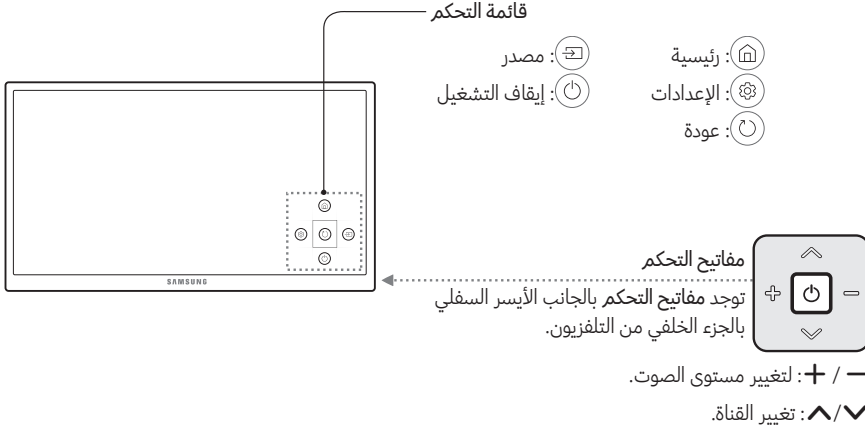
تركيب البطاريات بجهاز وحدة التحكم عن بُعد ل Samsung Smart

لتركيب البطاريات، ادفع فتحة الغطاء الخلفي في اتجاه السهم، ثم أدخل البطاريات كما هو موضح في الشكل. تأكد من وضع الأطراف الموجبة والسالبة في اتجاهها الصحيح.
- يوصى باستخدام بطاريات قلوية لإطالة عمر البطارية.



استخدام وحدة التحكم في التلفزيون

قم بتشغيل التلفزيون من زر وحدة التحكم الموجود في الجزء الخلفي من التلفزيون ثم استخدم قائمة التحكم. ستظهر قائمة التحكم عند الضغط على الزر أثناء تشغيل التلفزيون. للمزيد من المعلومات حول استخدامها، راجع الشكل الموضح أدناه.

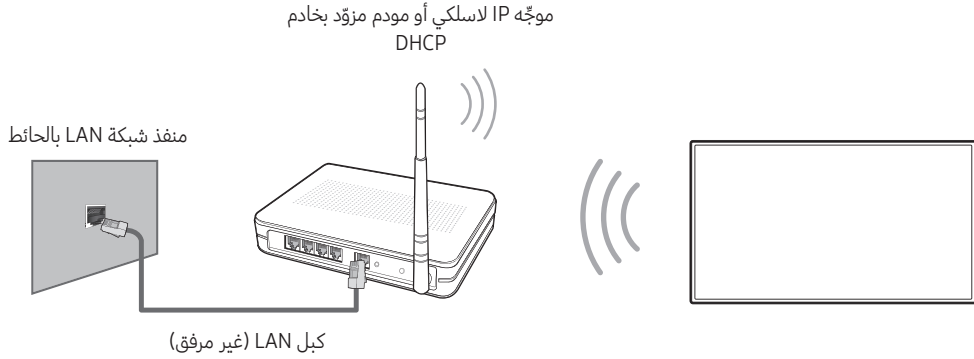


الاتصال بشبكة

عند اتصال التلفزيون بشبكة، ستمكّن من الوصول إلى خدمات عبر الإنترنت، مثل خدمة Smart Hub، بالإضافة إلى تحديثات البرامج.

اتصال الشبكة - لاسلكيًا

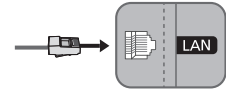
وصّل التلفزيون بالإنترنت مستخدمًا مودم أو موجّه قياسي.



اتصال الشبكة - سلكيًا

- وصّل التلفزيون بالشبكة مستخدمًا كبل LAN.
- لا يدعم التلفزيون الشبكات التي تكون سرعتها 10 ميجابايت في الثانية أو أقل.
 - استخدم الكبل CAT 7 (*نوع STP) للتوصيل.
- Shielded Twist Pair *

اللوحة الخلفية للتلفزيون



الدليل الالكتروني

- يحتوي الدليل الالكتروني المضمّن على معلومات حول المميزات الرئيسية للتلفزيون.
- يمكنك تنزيل نسخة مطبوعة من الدليل الالكتروني وعرضها من موقع شركة Samsung على الويب.
- عرض الدليل الالكتروني:
- من قائمة التلفزيون، حدد > الإعدادات > الدعم > فتح الدليل الالكتروني.

استخدام الأزرار الموجودة في الدليل الالكتروني

	بحث	حدد عنصرًا من نتائج البحث لتحميل الصفحة المقابلة له.
	فهرس	يمكنك من هنا تحديد كلمة أساسية للانتقال إلى الصفحة ذات الصلة.
	معروضة مؤخرًا	يمكنك من هنا تحديد موضوع من قائمة الموضوعات التي تم عرضها مؤخرًا.
	حاول الآن	للسماح لك بالوصول إلى عنصر القائمة المطابقة وتجربة الميزة مباشرةً.
	ارتباط	للسماح لك بالوصول إلى الصفحة المرجعية المطابقة.

- لا يمكن الوصول إلى بعض شاشات القوائم من الدليل الالكتروني.

الإعداد المبدئي

تظهر خطوات الإعداد الأولي عند تنشيط التلفزيون لأول مرة. اتبع الإرشادات التي تظهر على الشاشة لإنهاء عملية الإعداد الأولي. يمكنك تنفيذ هذه العملية يدويًا في وقت لاحق من القائمة > الإعدادات > النظام > بدء تشغيل الإعداد.

الصيانة واستكشاف الأخطاء وإصلاحها

استكشاف الأخطاء وإصلاحها

- في حالة وجود مشكلة بالتلفزيون، راجع أولاً قائمة المشاكل المحتملة هذه وحلولها. كما يمكنك بدلاً من ذلك، مراجعة جزء استكشاف المشكلات وإصلاحها في الدليل الإلكتروني. وإذا لم تكن المشكلة التي تواجهها موجودة ضمن تلميحات استكشاف المشكلات وإصلاحها، فيُرجى زيارة موقع "www.samsung.com"، ثم انقر فوق "الدعم" أو الاتصال بمركز الخدمة المدون على الغلاف الخلفي لهذا الدليل.
- تتكون لوحة شاشة TFT LED من نقاط بكسل فرعية تتطلب تقنية متقدمة لإنتاجها. ومع ذلك، قد تظهر بعض نقاط البكسل الفاتحة أو الداكنة على الشاشة. ولكن، لا تؤثر نقاط البكسل هذه على أداء المنتج.
 - للحفاظ على التلفزيون في حالته المثالية، قم بتحديث إلى أحدث إصدارات من البرامج. استخدم وظيفة التحديث الآن أو وظيفة التحديث التلقائي من قائمة التلفزيون (⏏) > الإعدادات > الدعم > تحديث البرنامج > التحديث الآن أو التحديث التلقائي).

التلفزيون لا يعمل.

- تأكد من توصيل كبل توصيل الكهرباء بمأخذ الحائط وبالتلفزيون بإحكام.
- تأكد من أن مأخذ الحائط يعمل وأن مؤشر الطاقة الموجود على التلفزيون مضاء باللون الأحمر الغامق.
- حاول الضغط على زر الطاقة الموجود بالتلفزيون للتأكد من أنه لا توجد مشكلة بجهاز التحكم عن بُعد. وإذا كان التلفزيون قيد التشغيل، فراجع المشكلة "جهاز التحكم الذكي عن بُعد لا يعمل" الموجودة أدناه.

لا توجد صورة/فيديو/صوت أو ظهور صورة/فيديو/صوت بشكل مشوّش من جهاز خارجي أو ظهرت عبارة "لا توجد إشارة أو أن الإشارة ضعيفة" على التلفزيون أو لا يمكن العثور على قناة.

- تأكد أن التوصيل بالجهاز تم بشكل صحيح وأن جميع الكبلات تم إدخالها بالكامل.
- افصل جميع الكبلات الموصولة بالتلفزيون والأجهزة الخارجية، ثم أعد توصيلها. وحاول التوصيل بكبلات جديدة إذا أمكن ذلك.
- يُرجى تأكيد تحديد مصدر الإدخال الصحيح. (⏏ > مصدر).
- قم بإجراء تشخيص ذاتي للتلفزيون لتحديد ما إذا كانت المشكلة سببها التلفزيون أو الجهاز. (⏏ > الإعدادات > الدعم > التشخيص الذاتي > بدء اختبار الصوت أو بدء اختبار الصورة).
- إذا كانت نتيجة الاختبار طبيعية، فأعد تشغيل الأجهزة المتصلة عن طريق فصل سلك التيار الكهربائي الخاص بكل جهاز، ثم إعادة توصيله مرة أخرى. إذا استمرت المشكلة، فارجع إلى الدليل الخاص بالتوصيل الموجود في دليل المستخدم الخاص بالجهاز المتصل.
- إذا لم يكن التلفزيون متصلاً بمستقبل بث عبر كبل أو قمر صناعي، فقم بتشغيل الضبط التلقائي للبحث عن القنوات (⏏ > الإعدادات > البث > الضبط التلقائي).

جهاز التحكم الذكي عن بُعد لا يعمل.

- تحقق مما إذا كان مؤشر الطاقة الموجود بالتلفزيون يومض عند الضغط على الزر On (التشغيل) الموجود بجهاز التحكم عن بُعد. وإذا كان لا يومض، فقم باستبدال بطاريات جهاز التحكم عن بُعد.
- تأكد من تركيب البطاريات بحيث يكون القطبان (+/-) في الاتجاه الصحيح.
- حاول توجيه جهاز التحكم عن بُعد مباشرة على بُعد يتراوح بين 1.5 و 1.8 متر من التلفزيون.

لا يقوم جهاز التحكم عن بُعد الخاص بجهاز استقبال البث السلكي/جهاز الاستقبال عبر القمر الصناعي بتشغيل التلفزيون أو إيقاف تشغيله أو ضبط مستوى الصوت.

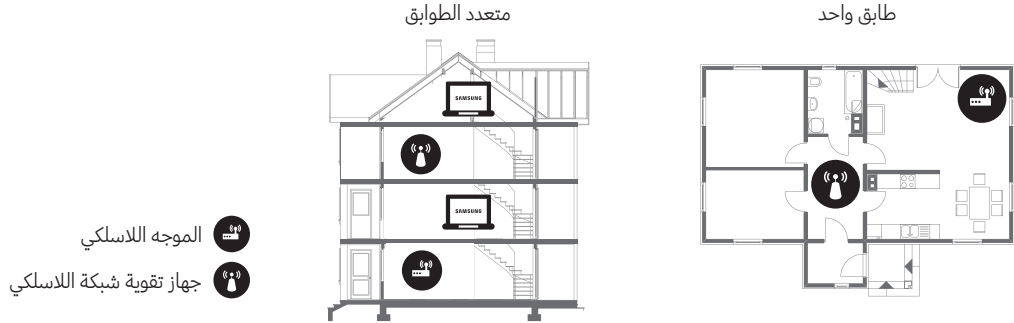
- قم ببرمجة جهاز التحكم عن بُعد الخاص بجهاز استقبال البث السلكي أو جهاز الاستقبال عبر القمر الصناعي لتشغيل التلفزيون. راجع دليل المستخدم الخاص بجهاز استقبال البث السلكي أو جهاز الاستقبال عبر القمر الصناعي لمعرفة رمز SAMSUNG TV.

يتم فقدان إعدادات التلفزيون بعد 5 دقائق.

- التلفزيون في الوضع وضع متجر التجزئة. قم بتغيير وضع الاستخدام إلى وضع المنزل. (🏠) > الإعدادات > النظام > إعدادات الخبير > وضع الاستخدام > وضع المنزل).

انقطاع متكرر في اتصال Wi-Fi

- تأكد من وجود اتصال بالشبكة (🏠) > الإعدادات > الشبكة > حالة الشبكة).
- تأكد من أنه تم إدخال كلمة مرور شبكة Wifi بشكل صحيح.
- تحقق من المسافة بين التلفزيون والمودم/الموجه. يجب ألا تزيد المسافة عن 15.2 م.
- قم بتقليل التداخل من خلال عدم استخدام الأجهزة اللاسلكية أو إيقاف تشغيلها. بالإضافة إلى ذلك، تحقق من عدم وجود أي عوائق بين التلفزيون والمودم/الموجه.
- (يمكن أن تنخفض قوة Wi-Fi بسبب الأجهزة المنزلية والهواتف اللاسلكية والجدران الحجرية/المواقد وما إلى ذلك).



- اتصل بموفر خدمة الإنترنت (ISP) واطلب منهم إعادة تعيين دائرة الشبكة الخاصة بك لإعادة تسجيل عناوين Mac للموجه/المودم والتلفزيون لديك.

مشاكل في تطبيقات الفيديو (Youtube وغيره)

- قم بتغيير DNS إلى 8.8.8.8. حدد (🏠) > الإعدادات > الشبكة > حالة الشبكة > إعدادات IP > إعداد DNS > الإدخال يدويًا > مزود DNS > وأدخل 8.8.8.8 > موافق.
- قم بإعادة الضبط من خلال تحديد (🏠) > الإعدادات > الدعم > التشخيص الذاتي > إعادة تعيين Smart Hub.

ما المقصود بالدعم عن بُعد؟

توفر خدمة الدعم عن بُعد من Samsung دعم واحد لواحد من خلال فيني تابع لـ Samsung يتمكن عن بُعد من:


- تشخيص حالة التلفزيون
- ضبط إعدادات التلفزيون
- إعادة ضبط التلفزيون على إعدادات المصنع
- تثبيت تحديثات البرامج الثابتة الموصى بها

كيف تعمل خدمة الدعم عن بُعد؟

يمكنك الاستعانة بفني تابع لشركة Samsung لميانة تلفزيونك عن بُعد بسهولة:

1. اتصل بمركز اتصالات Samsung، واستفسر عن الدعم المُقدم عن بُعد.
2. افتح القائمة الموجودة في التلفزيون، ثم انتقل إلى القسم الدعم.
3. حدد خدمة الإدارة عن بُعد، ثم اقرأ اتفاقيات الخدمة ووافق عليها. عند ظهور شاشة رقم التعريف الشخصي، قم بتزويد الفني برقم التعريف الشخصي.
4. سيقوم الموظف بعد ذلك بالوصول إلى التلفزيون الخاص بك.

مستشعر Eco وسطوع الشاشة

يُضبط مستشعر Eco درجة سطوع التلفزيون تلقائيًا. تقيس هذه الميزة كمية الضوء داخل الغرفة، كما تعمل على تحسين درجة سطوع التلفزيون تلقائيًا لتقليل استهلاك الطاقة. إذا كنت تريد إيقاف تشغيل هذه الوظيفة، فانقل إلى  > الإعدادات > النظام > Eco > مستشعر Eco.

- إذا كانت الشاشة مظلمة للغاية أثناء مشاهدة التلفزيون في مكان مظلم، فقد يكون ذلك بسبب مستشعر Eco.
- لا تحجب المستشعر باستخدام أي مواد؛ حيث قد يتسبب ذلك في تقليل درجة سطوع الصورة.

تحذير حول الصور الثابتة

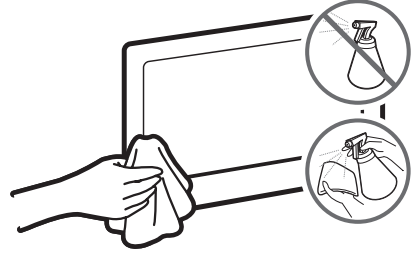
تجنب عرض الصور الثابتة (مثل، ملفات صور بتنسيق jpeg) أو عناصر الصور الثابتة (مثل، شعارات القنوات التلفزيونية أو أخبار البورصة أو أشرطة الأخبار الموجودة في أسفل الشاشة، إلخ.) أو البرامج بتنسيق بانوراما أو صور بتنسيق 4:3 على الشاشة. علمًا بأنه في حالة عرض الصور الثابتة باستمرار، قد يؤدي ذلك إلى إنهاك شاشة LED مما يؤثر على جودة الصور. ولتقليل خطر هذا التأثير السلبي، يُرجى اتباع التوصيات الواردة أدناه:

- تجنب عرض قناة تلفزيونية واحدة لفترات طويلة.
- حاول دائمًا أن تعرض أي صورة في وضع ملء الشاشة. استخدم قائمة تنسيق صور جهاز التلفزيون لعرض الصورة في أفضل وضع ممكن.
- قلل درجة السطوع والتباين لتجنب ظهور آثار الصور.
- استخدم جميع ميزات التلفزيون المصممة خصيصًا للتقليل من احتجاز الصورة واحتراق الشاشة. راجع الدليل الإلكتروني للحصول على التفاصيل.

العناية بالتلفزيون

- في حالة وضع ملصق على شاشة التلفزيون، قد تظل بعض الآثار عليه بعد إزالته؛ لذا يُرجى تنظيف هذه الآثار قبل مشاهدة التلفزيون.
- قد تحدث خدوش لشاشة التلفزيون أثناء تنظيفها؛ لذا تأكد من مسح السطح الخارجي والشاشة بعناية باستخدام قطعة قماش ناعمة لمنع حدوث أي خدوش.

- لا ترش مياه أو أي سائل على التلفزيون مباشرة؛ فقد يتسبب دخول أي مادة سائلة إلى المنتج في حدوث خلل بالجهاز أو نشوب حريق أو حدوث صدمة كهربائية.
- قم بإيقاف تشغيل التلفزيون، ثم امسح برفق أي بقع أو بصمات أصابع موجودة على الشاشة باستخدام قطعة قماش من الألياف الدقيقة. وقم أيضًا بتنظيف هيكل التلفزيون باستخدام قطعة قماش ناعمة مبللة بكمية صغيرة من الماء. لا تستخدم سوائل قابلة للاشتعال (مثل، البنزين أو مخفّف الطلاء) أو منظّف. وبالنسبة للبقع الصعبة، قم برش كمية قليلة من سائل تنظيف الشاشة على قطعة القماش.



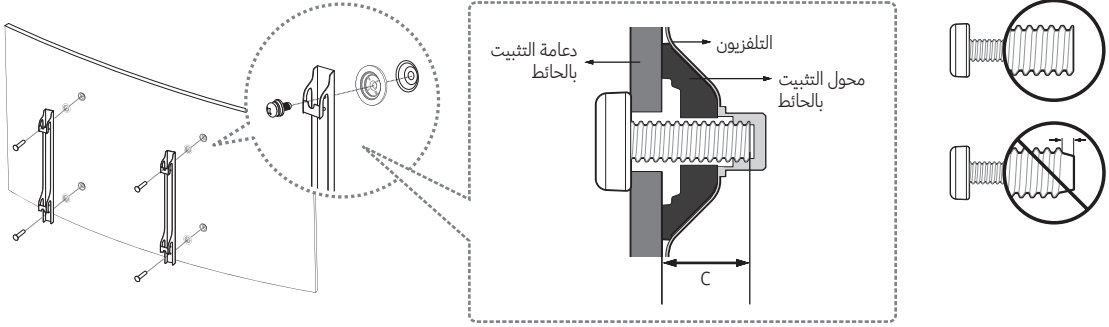
تركيب التلفزيون

تثبيت التلفزيون بالحائط

في حالة تثبيت هذا التلفزيون على الحائط، اتّبع الإرشادات المحددة من قبل الشركة المصنّعة بشكل دقيق. إذا لم يتم تثبيت التلفزيون بطريقة صحيحة، فقد يؤدي ذلك إلى انزلاقه أو سقوطه وإحداث إصابات خطيرة للأطفال أو البالغين وتعرض التلفزيون لأضرار جسيمة.



- بالنسبة للطرز التي تتضمن محاولات للتثبيت على الحائط، قم بتركيبها كما هو موضح في الرسومات أدناه قبل تركيب طقم التثبيت على الحائط.
- راجع دليل التركيب المرفق مع طقم التثبيت على الحائط من Samsung.
- لا تتحمل شركة Samsung Electronics أي مسؤولية تجاه أي تلف يحدث للمنتج أو إصابة جسدية لك أو للآخرين إذا قررت تركيب طقم التثبيت بالحائط بنفسك.

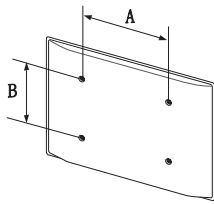


مواصفات طقم التثبيت بالحائط VESA وملاحظات عنه

يمكنك تركيب طقم التثبيت بالحائط على حائط صلب متعامد على الأرض. قبل تركيب طقم التثبيت بالحائط على أسطح أخرى بخلاف الألواح الجبسية، اتصل بأقرب موزّع لديك للحصول على مزيد من المعلومات. وفي حالة تثبيت التلفزيون بسقف أو بحائط مائل، قد يتعرض للسقوط مع إحداث إصابات جسدية خطيرة.

الأبعاد القياسية لأطقم التثبيت بالحائط موضحة بالجدول أدناه.

إذا كنت تقوم بتركيب طقم تثبيت على الحائط تنتجه جهة أخرى، فيرجى مراعاة أطوال المسامير المستخدمة في تثبيت التلفزيون بطقم التثبيت على الحائط الواردة في العمود (ج) بالجدول أدناه.



الكمية	المسامير القياسي	C (مم)	مواصفات فتحة المسامير التي تضعها VESA (A * B) بالمليمتير	حجم التلفزيون بالبوصة
4	8 ملي	42.6 ~ 41.6	200 x 200	40
			400 x 400	65 ~ 49



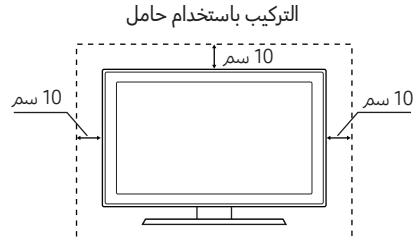
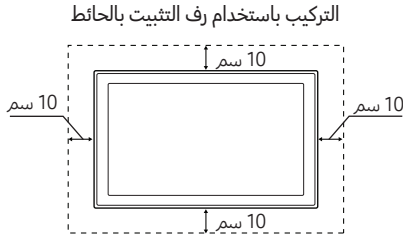
لا تقم بتركيب طقم التثبيت بالحائط أثناء تشغيل التلفزيون؛ فقد يؤدي ذلك إلى حدوث إصابات جسدية نتيجة لصدمة كهربائية.

- لا تستخدم مسامير أطول من الأبعاد القياسية أو لا تتوافق مع مواصفات المسامير القياسية التي تضعها VESA. فقد تتسبب المسامير الأطول من اللازم في تلف جهاز التلفزيون من الداخل.
- بالنسبة لأطقم التثبيت بالحائط التي لا تتوافق مع مواصفات المسامير القياسية التي تضعها VESA، قد يختلف طول المسامير حسب مواصفات رف التثبيت بالحائط.
- لا تربط المسامير أكثر من اللازم؛ فقد يتسبب ذلك في تلف المنتج أو سقوطه، مما يؤدي إلى حدوث إصابة جسدية. ولا تتحمل شركة Samsung أية مسؤولية تتعلق بمثل هذا النوع من الحوادث.
- لا تتحمل شركة Samsung أية مسؤولية تتعلق بحدوث أي تلف للمنتج أو إصابات جسدية عند استخدام رف تثبيت بالحائط غير مطابق لمواصفات VESA أو غير محدد، أو في حالة عدم التزام العميل باتباع إرشادات تركيب المنتج.
- لا تقم بتثبيت التلفزيون على درجة ميل أكبر من 15 درجة.
- يجب أن يقوم شخصان بتثبيت التلفزيون بالحائط.

توفير تهوية جيدة للتلفزيون

عند تركيب التلفزيون، لابد من مراعاة ترك مسافة 10 سم على الأقل بين الجهاز والأشياء المحيطة به (حوائط، وجوانب الخزانة، وما إلى ذلك) لتوفير تهوية جيدة له. وقد ينجم عن سوء التهوية اندلاع حريق أو حدوث تلفيات بالمنتج نتيجة ارتفاع درجة حرارته الداخلية.

عند تركيب التلفزيون الخاص بك سواء باستخدام حامل أو من خلال التثبيت بالحائط، فإننا ننصحك بشدة باستخدام القطع المتوفرة من قبل شركة Samsung Electronics فقط. وقد يؤدي استخدام القطع المتوفرة من أي شركة مصنعة أخرى إلى مواجهة صعوبات في استخدام المنتج أو حدوث إصابات نتيجة لسقوطه.



تركيب التلفزيون على الحامل

تأكد من توفر كل الملحقات الموضحة، وكذلك من تركيب الحامل باتباع الإرشادات الموضحة لذلك.

احتياطات السلامة: تثبيت التلفزيون بالحائط

تنبيه: قد يؤدي شد التلفزيون أو دفعه أو الصعود فوقه إلى سقوطه. واحرص بشكل خاص على ألا يتعلق أطفالك بالتلفزيون أو يحركونه؛ فقد يؤدي عبثهم به إلى سقوطه فوقهم؛ مما قد يتسبب في حدوث إصابات خطيرة أو قد يؤدي إلى الوفاة. اتبع كل احتياطات السلامة الموضحة في "نشرة السلامة" المرفقة مع التلفزيون. ولتوفير مزيد من الثبات والأمان للتلفزيون، يمكنك شراء الجهاز المانع للسقوط وتركيبه كما هو موضح أدناه.



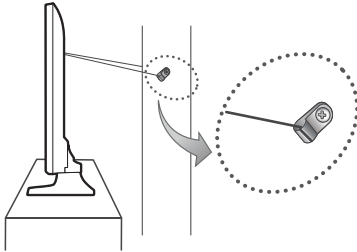
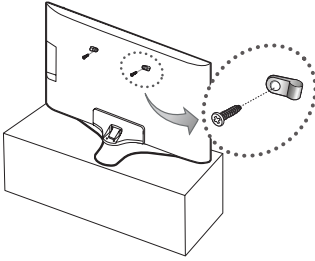
لا تضع جهاز التلفزيون مطلقًا في مكان غير ثابت. فقد يسقط جهاز التلفزيون، مما قد يتسبب في حدوث إصابات خطيرة أو يؤدي إلى الوفاة. ويمكن تجنب حدوث العديد من الإصابات، خاصة للأطفال، عن طريق اتخاذ بعض الإجراءات الاحتياطية البسيطة مثل:

- استخدام الخزانات أو الدعامات الموصى بها من قبل الشركة المصنعة لجهاز التلفزيون.
 - استخدام الأثاث فقط الذي يمكن من خلاله تثبيت جهاز التلفزيون بأمان.
 - التأكد من عدم تأرجح جهاز التلفزيون على حافة قطعة الأثاث المثبت عليها.
 - عدم وضع جهاز التلفزيون على قطع الأثاث العالية (على سبيل المثال، الدواليب أو خزانات الكتب) دون تثبيت كل من قطعة الأثاث والتلفزيون بدعامة مناسبة.
 - عدم وضع جهاز التلفزيون على الملابس أو أي مواد أخرى قد تكون موضوعة بين جهاز التلفزيون وقطعة الأثاث المثبت عليها.
 - إرشاد الأطفال بخصوص مخاطر التسلق على الأثاث للوصول إلى جهاز التلفزيون أو أدوات التحكم فيه.
- إذا أردت تخزين جهاز التلفزيون الحالي لديك أو أردت تغيير موضعه، فيجب تطبيق نفس الاعتبارات المذكورة أعلاه.



تجنب سقوط التلفزيون

1. ضع المسامير في مجموعة واحدة من الدعامات، ثم قم بتثبيتها بالحائط بإحكام. تأكد من ربط المسامير جيدًا بالحائط.
 - قد تحتاج إلى أدوات إضافية مثل خطاطيف التثبيت على الحائط حسب نوع الحائط.
2. ضع المسامير داخل مجموعة الدعامات الثانية، ثم أحكم ربطها بالتلفزيون.
 - قد لا يتم إرفاق المسامير القلاووظ مع المنتج. وفي هذه الحالة، يُرجى شراء مسامير قلاووظ بالمواصفات التالية.
3. قم بتوصيل الدعامات المثبتة في التلفزيون والدعامات المثبتة في الحائط باستخدام سلك تثبيت قوي، ثم اربط السلك بإحكام.
 - قم بتركيب التلفزيون بالقرب من الحائط حتى لا يسقط من الناحية الخلفية.
 - كك بتوصيل السلك بحيث تكون الدعامات المثبتة بالحائط على الارتفاع نفسه للدعامات المثبتة بالتلفزيون أو على ارتفاع أقل منها.



المواصفات ومعلومات أخرى

المواصفات

3840 x 2160		دقة العرض
<p>من 10 إلى 40 درجة مئوية (من 50 إلى 104 فهرنهايت)</p> <p>من 10% إلى 80%، دون تكاثف</p> <p>من -20 إلى 45 درجة مئوية (من -4 إلى 113 فهرنهايت)</p> <p>من 5% إلى 95%، دون تكاثف</p>		<p>الاعتبارات البيئية</p> <p>درجة حرارة التشغيل</p> <p>نسبة الرطوبة عند التشغيل</p> <p>درجة حرارة التخزين</p> <p>نسبة الرطوبة عند التخزين</p>
0°		الحامل الدوار (اليسار / اليمين)
20 واط		الصوت (الخروج)
UA49KU6300 / UA49KU7350	UA40KU6300	إسم الطراز
123 سم	101 سم	حجم الشاشة (قطريًا)
3000R		انحناء الشاشة
<p>11.91 x 63.99 x 110.41 سم</p> <p>31.02 x 70.1 x 110.41 سم</p>	<p>10.42 x 53.64 x 91.85 سم</p> <p>28.8 x 59.95 x 91.85 سم</p>	<p>الأبعاد (العرض × الارتفاع × العمق)</p> <p>الجسم</p> <p>بالحامل</p>
<p>12.3 كجم</p> <p>13.5 كجم</p>	<p>8.1 كجم</p> <p>9.0 كجم</p>	<p>الوزن</p> <p>بدون حامل</p> <p>بالحامل</p>
UA65KU6300 / UA65KU7350	UA55KU6300 / UA55KU7350	إسم الطراز
163 سم	138 سم	حجم الشاشة (قطريًا)
4200R		انحناء الشاشة
<p>13.11 x 84.58 x 146.03 سم</p> <p>36.91 x 90.72 x 146.03 سم</p>	<p>11.19 x 71.86 x 124.17 سم</p> <p>31.05 x 77.93 x 124.17 سم</p>	<p>الأبعاد (العرض × الارتفاع × العمق)</p> <p>الجسم</p> <p>بالحامل</p>
<p>25.5 كجم</p> <p>28.1 كجم</p>	<p>16.2 كجم</p> <p>17.2 كجم</p>	<p>الوزن</p> <p>بدون حامل</p> <p>بالحامل</p>

- التصميمات والمواصفات عرضة للتغيير دون إشعار مسبق.
- للحصول على معلومات حول مصدر الطاقة ومعدل استهلاكها، راجع الملصق المرفق بالمنتج.

تقليل استهلاك الطاقة

عندما تقوم بإيقاف تشغيل التلفزيون، فإنه يكون في وضع "الاستعداد". في وضع "الاستعداد"، يستهلك التلفزيون قدرًا بسيطًا من الطاقة. لتقليل استهلاك الطاقة، افصل سلك التيار الكهربائي في حالة عدم استخدامك للتلفزيون لفترة طويلة.

التراخيص



HDMI

The terms HDMI and HDMI High-Definition Multimedia Interface, and the HDMI Logo are trademarks or registered trademarks of HDMI Licensing LLC in the United States and other countries.



تحذير - لتجنب اندلاع حريق، قم دومًا بإبعاد الشموع أو أي مصدر للهب عن هذا المنتج.

اتصل بـسامسونج في جميع أنحاء العالم
إذا لديك أي سؤال أو تعليق يتعلق بأجهزة سامسونج ، يرجى التواصل مع مركز سامسونج لخدمة الزبائن

البلد	مركز خدمة العملاء ☎	موقع ويب
SINGAPORE	1800-SAMSUNG(726-7864)	www.samsung.com/sg/support
AUSTRALIA	1300 362 603	www.samsung.com/au/support
NEW ZEALAND	0800 726 786	www.samsung.com/nz/support
VIETNAM	1800 588 889	www.samsung.com/vn/support
THAILAND	0-2689-3232, 1800-29-3232	www.samsung.com/th/support
MYANMAR	+95-1-2399-888	www.samsung.com/th/support
MALAYSIA	1800-88-9999 603-77137477 (Overseas contact)	www.samsung.com/my/support
INDONESIA	021-56997777 08001128888	www.samsung.com/id/support
PHILIPPINES	1-800-10-726-7864 [PLDT Toll Free] 1-800-8-726-7864 [Globe Landline and Mobile] 02- 422-2111 [Standard Landline]	www.samsung.com/ph/support
TAIWAN	0800-329999	www.samsung.com/tw/support
JAPAN	0120-363-905	www.samsung.com/jp/support
INDIA	1800 3000 8282 - Toll Free 1800 266 8282 - Toll Free	www.samsung.com/in/support
BANGLADESH	0961-2300300 0800-0300300 (Toll Free)	www.samsung.com/in/support
SRI LANKA	0117540540 0115900000	www.samsung.com/support
EGYPT	08000-7267864 16580	www.samsung.com/eg/support
ALGERIA	3004 (Toll Free)	www.samsung.com/n_africa/support
IRAN	021-8255 [CE]	www.samsung.com/iran/support
SAUDI ARABIA	800 247 3457 (800 24/7 HELP)	www.samsung.com/sa/home www.samsung.com/sa_en
PAKISTAN	0800-Samsung (72678)	www.samsung.com/pk/support
TUNISIA	80 1000 12	www.samsung.com/n_africa/support
U.A.E	800-SAMSUNG (800 - 726 7864)	www.samsung.com/ae/support (English) www.samsung.com/ae_ar/support (Arabic)
OMAN	800-SAMSUNG (800 - 726 7864)	
KUWAIT	183-CALL (183-2255)	
BAHRAIN	8000-GSAM (8000-4726)	
QATAR	800-CALL (800-2255)	
TURKEY	444 77 11	www.samsung.com/tr/support
JORDAN	0800-22273 06 5777444	www.samsung.com/levant
SYRIA	962 5777444	
LEBANON	9611484 999	
IRAQ	964 77 261 72220 964 75 118 92525	
MOROCCO	080 100 22 55	www.samsung.com/n_africa/support

