



BN68-07848C-00

Quick Setup Guide

DC32E-M DC40E-M DC48E-M DC55E-M DC40E-H DC48E-H

- The colour and the appearance may differ depending on the product, and the specifications are subject to change without prior notice to improve the performance.
- Download the user manual from the website for further details.
<http://www.samsung.com/displaysolutions>

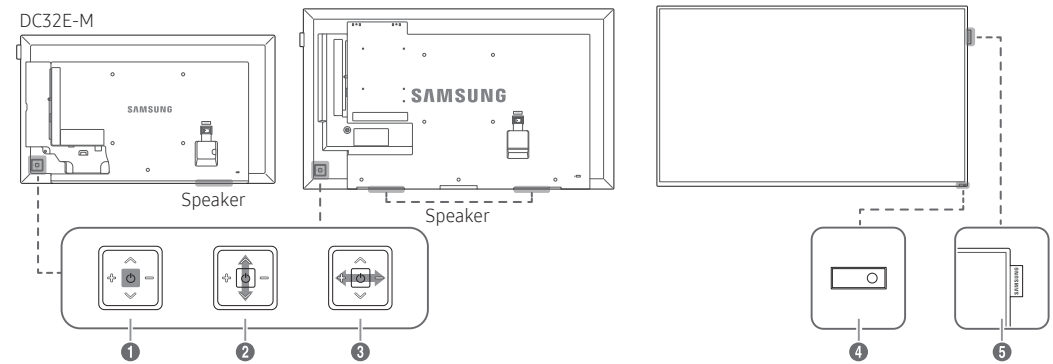
Checking the Components

- (1) Quick Setup Guide (2) Warranty card (Not available in some locations) (3) Regulatory guide (4) Power cord
(5) Batteries (Not available in some locations) (6) Remote Control (7) RS232C(IN) adapter

Contact the vendor where you purchased the product if any components are missing.
Components may differ in different locations.

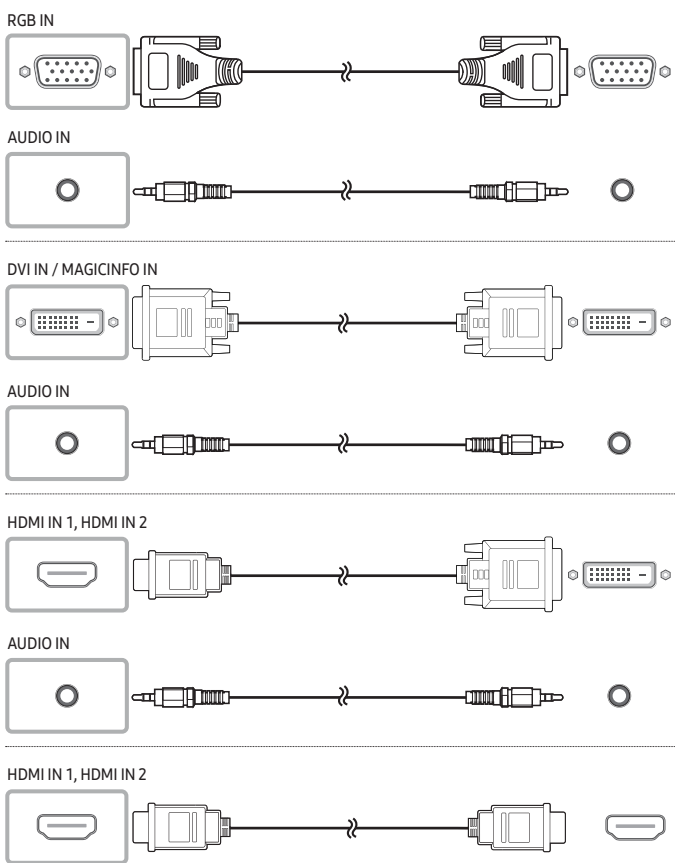
Control Panel

- Power on the product.
If you press the [2] button when the product is turned on, the control menu will be displayed.
- To exit the OSD menu, press and hold the panel key for at least one second.
- Move to the upper or lower menu. You can also adjust the value of an option.
- Move to the left or right menu.
- Remote sensor
Press a button on the remote control pointing at the sensor on the front of the product to perform the corresponding function.
- Spacer logo (Optional)
Do not pull on the spacer logo using force. The logo may tear or break off.



Connecting and Using a Source Device

Connecting to a PC



Contact SAMSUNG WORLD WIDE

Web site: <http://www.samsung.com>

Country	Customer Care Centre
AUSTRIA	0800-SAMSUNG (0800-7267864)
BELGIUM	02-201-24-18
BOSNIA	055 233 999
BULGARIA	0800 111 31, Безплатна телефонна линия
CROATIA	072 726 786
CYPRUS	8009 4000 only from landline, toll free
CZECH	800 - SAMSUNG (800-726786) Samsung Electronics Czech and Slovak, s.r.o. V Parku 2343/24, 148 00 - Praha 4
DENMARK	70 70 19 70
EIRE	0818 717100
ESTONIA	800-7267
FINLAND	030-6227 515
FRANCE	01 48 63 00 00

Troubleshooting Guide

Issues	Solutions
The screen keeps switching on and off.	Check the cable connection between the product and PC, and ensure the connection is secure.
No Signal is displayed on the screen.	Check that the product is connected correctly with a cable. Check that the device connected to the product is powered on.

Specifications

Model Name	DC32E-M	DC40E-M / DC40E-H
Panel	Size	32 CLASS (31.5 inches / 80.1 cm)
	Display area	698.4 mm (H) x 392.85 mm (V)
Dimensions (W x H x D)		721.4 x 420.3 x 49.9 mm
Weight (Without stand)		4.4 kg
Audio Output		10 W
Model Name	DC48E-M / DC48E-H	DC55E-M
Panel	Size	48 CLASS (47.6 inches / 120.9 cm)
	Display area	1054.08 mm (H) x 592.92 mm (V)
Dimensions (W x H x D)		1075.1 x 619.4 x 49.9 mm
Weight (Without stand)		10.2 kg
Audio Output		10 W + 10 W
Power Supply		This product uses 100 to 240V. Refer to the label at the back of the product as the standard voltage can vary in different countries.
Environmental considerations	Operating	Temperature : 0 °C - 40 °C (32 °F - 104 °F) Humidity : 10% - 80%, non-condensing
	Storage	Temperature : -20 °C - 45 °C (-4 °F - 113 °F) Humidity : 5% - 95%, non-condensing

- This is a class A product. In a domestic environment this product may cause radio interference in which case the user may be required to take adequate measures.
- For information on Samsung's environmental commitments and product-specific regulatory obligations, e.g. REACH, WEEE, Batteries, visit http://www.samsung.com/uk/aboutsamsung/samsungelectronics/corporatecitizenship/data_corner.html



HDMI

The terms HDMI and HDMI High-Definition Multimedia Interface, and the HDMI Logo are trademarks or registered trademarks of HDMI Licensing LLC in the United States and other countries.

|Български

Кратко ръководство за инсталиране

- Цветът и обликът могат да се различават в зависимост от продукта, а спецификациите подлежат на промяна без предизвестие с оглед подобряване на работата.
- Изгледете Ръководството за потребителя от уебсайта за допълнителна информация.

Проверка на компонентите

- (1) Кратко ръководство за инсталиране (2) Гаранционна карта (не се предлага на някои места) (3) Регулаторно ръководство (4) Захранващ кабел (5) Батерии (не се предлага на някои места) (6) Дистанционно управление (7) RS232C(IN) адаптер

Свържете се с продавача, от който сте закупили продукта, ако откриете липсващи компоненти.
Възможно е компонентите да са различни за различните региони.

контролният панел

- Включване на продукта.
Ако натиснете бутона [2], докато устройството е включено, ще се изведе контролното меню.
- За да излезете от OSD менюто, натиснете и задръжте клавиша на панела за минимум една секунда.
- Преминете на горното или долното меню. Можете да настроите и стойността на дадена опция.
- Преминете на лявото или дясното меню.
- Можете да регулирате силата на звука, като преместите клавиша на панела вляво или вдясно, когато контролното меню не е изведено.
- Сензор за дистанционно управление
Натиснете бутон на дистанционното устройство, като го насочите към сензора отпред на устройството, за да се изпълни съответната функция.
- Лого на дистанционен елемент (опция)
Не дърпайте логото на дистанционния елемент със сила. Логото може да се откъсне или счупи.

Свързване и използване на външно устройство

- Вижте описания на претходната страница.
- За връзката използвайте кабел Cat 7 (тип *STP).
*Екраниран усукан двояк.

Свързване към MDC

За подробности относно използването на програмата MDC, след инсталирането ѝ направете справка в Help (Помощ).
Програмата MDC можете да намерите на уеб сайта.

Ръководство за отстраняване на неизправности

Проблеми	Решения
Екранът непрекъснато се включва и изключва.	Проверете кабелната връзка между продукта и компютъра и се уверете, че връзката е сигурна. Проверете дали продуктът текущо е свързан с кабел.
На екрана се показва No Signal.	Проверете дали устройството, свързано към продукта е включено.

- Това е продукт от клас A. В битова среда този продукт може да причини радиосмущения и в този случай може да се изисква от потребителя да вземе адекватни мерки.
- За информация относно ангажиране към околната среда и специфичните за продукта регулаторни задължения на Samsung, например директивата REACH, WEEE, директивата за батерии, посетете http://www.samsung.com/uk/aboutsamsung/samsungelectronics/corporatecitizenship/data_corner.html

|Nederlands

Beknopte installatiehandleiding

- De kleur en het uiterlijk kunnen afwijken, afhankelijk van het product. Ook kunnen de specificaties zonder voorafgaand bericht worden gewijzigd om de prestaties te verbeteren.
- Download de gebruikershandleiding van de website voor meer details.

De componenten controleren

- (1) Beknopte installatiehandleiding (2) Garantiekaart (Niet overal beschikbaar) (3) Voorschriften (4) Netsnoer (5) Batterijen (Niet overal beschikbaar) (6) Afstandsbediening (7) RS232C(IN)-adapter

Indien er componenten ontbreken, neemt u contact op met de leverancier waar u het product hebt gekocht.
De componenten kunnen verschillen, afhankelijk van de locatie.

Configuratiescherm

- Product inschakelen.
Als u op de knop [2] drukt wanneer het product is ingeschakeld, wordt het bedieningsmenu weergegeven.
- U sluit het schermmenu door de paneeltoets minstens één seconde ingedrukt te houden.
- Hiermee gaat u naar een hoger of lager menu. U kunt hiermee ook de waarde van een optie wijzigen.
- Hiermee gaat u naar het menu links of rechts.
- U kunt het volume aanpassen door de paneeltoets naar links of rechts te bewegen wanneer het bedieningsmenu niet wordt weergegeven.
- Sensor afstandsbediening
Druk op een knop op de afstandsbediening (richt de afstandsbediening op de sensor op de voorzijde van het product) om de desbetreffende functie uit te voeren.
- Logo (optioneel)
Trek niet met veel kracht aan het logo. Het logo kan scheuren of afbreken.

Een bronapparaat aansluiten en gebruiken

Raadpleeg de beschrijvingen op de vorige pagina.
- Gebruik voor de verbinding een kabel van categorie 7 (STP*).
*Shielded Twisted Pair.

Verbinden met MDC

Raadpleeg Help na installatie van het MDC-programma, als u meer informatie wilt over het gebruik van het programma.
Het MDC-programma is beschikbaar op de website.

Problemen oplossen

Problemen	Oplossingen
Het scherm wordt constant in- en uitgeschakeld.	Controleer de kabelverbinding tussen de het product en de computer en zorg ervoor dat de kabels goed zijn bevestigd.
No Signal wordt weergegeven op het scherm.	Controleer of het product goed is verbonden met een kabel. Controleer of het apparaat dat op het product is aangesloten, is ingeschakeld.

- Dit is een product van klasse A. In een huiselijke omgeving kan dit product radio-interferentie veroorzaken, waarbij de gebruiker mogelijk passende maatregelen moet treffen.
- Meer informatie over het ecologisch engagement van Samsung en productspecifieke voorschriften, bv. REACH, WEEE, batterijen, vindt u op http://www.samsung.com/uk/aboutsamsung/samsungelectronics/corporatecitizenship/data_corner.html

|Hrvatski

Kratki vodič za postavljanje

- Boja i izgled mogu se razlikovati ovisno o proizvodu, a specifikacije su podložne promjeni radi poboljšanja performansi bez prethodne obavijesti.
- Dodatne informacije nalazite u korisničkom priručniku koji možete preuzeti s web-mjesta.

Provjera prislušenstvi

- (1) Kratki vodič za postavljanje (2) Kartica Jamstvo (Nije dostupno na nekim lokacijama) (3) Priručnik s regulatornim podacima (4) Kabel za napajanje (5) Baterije (Nije dostupno na nekim lokacijama) (6) Daljinski upravljač (7) RS232C(IN) adapter

Ako neke komponente nedostaju, obratite se dobavljaču kod kojeg ste kupili proizvod.
Komponente se mogu razlikovati na različitim lokacijama.

Upravljačka ploča

- Uključivanje proizvoda.
Ako pritisnete gumb [2] dok je proizvod uključen, prikazat će se kontrolno izbornik.
- Da biste zatvorili zasloni izbornik, pritisnite i držite upravljačku tipku najmanje jednu sekundu.
- Premještanje na gornji ili donji izbornik. Možete i prilagoditi vrijednost neke mogućnosti.
- Premještanje na lijevi ili desni izbornik.
- Pomicanjem upravljačke tipke ulijevao ili udarno dok se ne prikazuje izbornik kontrola možete prilagoditi glasnoću.
- Senzor daljinskog upravljača
Pritisnite gumb na daljinskom upravljaču koji ste usmjerili prema senzoru na prednjem dijelu proizvoda kako biste izvršili pripadajuću funkciju.
- Logotip odstoynika (dodatni)
Ne povlađite silom logotip koji služi kao odstojnik. Logotip bi se mogao otkinuti ili odoimati.

Priključivanje i korištenje uređaja koji je izvor signala

- Počitate opis na prethodnoj stranici.
- Za vezu koristite kabel kategorije 7 (vrste STP*).
*Oklopljene upredene parice.

Povezivanje s MDC-om

Informacije o korištenju MDC programa potražite u datotekama pomoći nakon instalacije programa.
MDC program dostupan je na web-mjestu.

Vodič za rješavanje problema

Problemi	Rješenja
Zaslon se neprestano uključuje i isključuje.	Provjerite kabel koji povezuje proizvod i računalo kako biste ustanovili je li dobro priključen.
No Signal se prikazuje na zaslonu.	Provjerite je li proizvod pravilno povezan pomoću kabela. Provjerite je li uređaj povezan s proizvodom uključen.

- Ovo je proizvod razreda A. U unutrašnjem okruženju ovaj proizvod može uzrokovati radjiskui interferenciju koju će korisnik morati ukloniti poduzimanjem odgovarajućih mjera.
- Informacije o Samsungovom zalaganju za zaštitu okoliša i poštivanje regulatornih obaveza kojima podliježu naši proizvodi, npr. REACH, WEEE, baterije, pronađite na mrežnom mjestu http://www.samsung.com/uk/aboutsamsung/samsungelectronics/corporatecitizenship/data_corner.html

|Eesti keel

Kirj juhend

- Värv ja välimus võivad tootest olenevalt varieeruda, samuti võivad tehnilisi andmeid jõulduse parandamise eesmärgil eelneva etteatamisteta muuta.
- Lisateabe saamiseks laadige kodulehelt alla kasutusjuhend.

Komponentide kontrollimine

- (1) Kirj juhend (2) Garantikaart (Pole saadaval osades piirkondades) (3) Normatiivne juhend (4) Toitejuhe (5) Patareid (Pole saadaval osades piirkondades) (6) Kaugjuhtimine (7) Adapter RS232C(IN)

Kui mõni komponent on puudu, võtke ühendust edasimüüjaga, kellelt toote ostsite.
Komponendid võivad erinevates asukohtades erineda.

Juhtpaneel

- Toote sisselülitamine.
Kui seade on sisse lülitatud ja vajutate nuppu [2], kuvatakse juhtmenüü.
- Ekraanimenüüst väljumiseks vajutate ja hoidke paneeliklahvi vähemalt ühe sekund jooksul.
- Ülemisesse või alumisesse menüüsse liikumine. Saate reguleerida ka suvandi väärtust.
- Vasakusse või paremesse menüüsse liikumine.
- Kui juhtmenüüd ei kuvata, saate reguleerida helitugevust paneeliklahvi vasakule või paremale liigutades.
- Kaugjuhtimisensor
Funktsiooni kasutamiseks suunake kaugjuhtimispult toote esiküljel oleva anduri poole ja vajutage vastavat nuppu.
- Eenduv logo (valik)
Ärge tõmmake vahepuksi logo jõuga. Logo võib rebeneneda või puruneda.

Allikaseadme ühendamine ja kasutamine

Vaadake eelmisel lehel olevaid kirjeldusi.
- Kasutage ühendamiseks kaablit Cat 7 (*STP-tüüpi).
*Shielded Twist Pair – varjestatud keerdpaarjuhe.

Ühenduse loomine rakendusega MDC

Lisateavet MDC programmi kasutamise kohta saate vaadata pärast programmi installimist joatistes Spikker.
MDC programm on saadaval veebisaidil.

Tõrkeotsingu juhend

Probleemid	Lahendused
Ekraan lülitub korduvalt sisse ja välja.	Kontrollige toote ja arvuti vahelise kaabli ühendust ja veenduge, et ühendus on kindel.
Ekraanil kuvatakse teade No Signal.	Kontrollige, kas toode on kaabliga korralikult ühendatud. Kontrollige, kas tootega ühendatud seade on sisse lülitatud.

- See on A-klassi toode. Koduses keskkonnas võib see toode põhjustada raadiohäireid, mille korral võib kasutajal olla vaja sobivaid meetmeid rakendada.
- Teabe saamiseks Samsungi keskkonnaga seotud panuse ja tootekaitse teavitustele, nagu REACH, WEEE ja akut, kohta külastage aadressi http://www.samsung.com/uk/aboutsamsung/samsungelectronics/corporatecitizenship/data_corner.html

|Čeština

Příručka pro rychlou instalaci

- Barva a vzhled se mohou lišit podle výrobku. Specifikace mohou být změněny bez předchozího upozornění za účelem zlepšení výkonu výrobku.
- Další podrobnosti naleznete v uživatelské příručce, kterou si můžete stáhnout z webu.

Kontrola příslušenství

- (1) Příručka pro rychlou instalaci (2) Záruční list (V některých zemích není k dispozici) (3) Bezpečnostní pokyny a standardy (4) Napájecí šňůra (5) Baterie (V některých zemích není k dispozici) (6) Dálkový ovladač (7) Adaptér RS232C (IN)

V případě chybějícího příslušenství se obraťte na prodejce.
Dodané součásti se mohou lišit podle oblasti.

Ovládací panely

- Zapnutí výrobku.
Je-li výrobek zapnutý a stisknete tlačítko [2], zobrazí se nabídka ovládní.
- Chcete-li ukončit nabídku OSD, stiskněte a alespoň jednu sekundu podržte klávesu na ovládacím panelu.
- Přejděte do horní nebo dolní nabídky. Můžete také nastavit hodnotu možnosti.
- Přejděte do levé nebo pravé nabídky.
- Není-li zobrazena nabídka ovládní, můžete hlasitost nastavit stisknutím klávesy na ovládacím panelu doleva nebo doprava.
- Senzor dálkového ovládní
Namířte dálkový ovladač na přední stranu monitoru a stisknutím příslušného tlačítka provedete odpovídající funkci.
- Logo na rozpěrcé (volitelný)
Netahete za logo rozpěrký silou. Logo by se mohlo odtrhnout nebo odломit.

Připojení a používání vstupních zařízení

Podrobnosti naleznete na předchozí stranici.
- Pro připojení použijte kabel Cat 7 (typ STP*).
*Stíněná kroucená dvojlinka.

Připojení k aplikaci MDC

Podrobnosti o tom, jak používat program MDC, naleznete v nápovědě po dokončení instalace programu.
Program MDC je dostupný na webu.

Průvodce odstraňováním potíží

Problémy	Řešení
Obrazovka se stále zapíná a vypíná.	Kontrolujte propojení výrobku a počítače kabelem a ujistěte se, že je kabel řádně připojen.
Na obrazovce se zobrazuje zpráva Bez signálu.	Kontrolujte, zda je výrobek řádně připojen kabelem. Kontrolujte, zda je připojené zařízení zapnuté.

- Jedná se o produkt třídy A. V domácním prostředí může tento produkt způsobovat vysokofrekvenční rušení a v takovém případě musí uživatel podniknout odpovídající opatření.
- Informace o závazcích společnosti Samsung vůči životnímu prostředí a regulačních povinnostech vztahujících se na produkt, např. REACH, WEEE, baterie, naleznete na webu http://www.samsung.com/uk/aboutsamsung/samsungelectronics/corporatecitizenship/data_corner.html

|Suomi

Pika-asetusopas

- Tuotteiden väri ja ulkoasu saattavat vaihdella ja teknisiä tietoja voidaan laitteen toiminnan parantamiseksi muuttaa ilman ennakkoilmoitusta.
- Saat lisätietoja lataamalla käyttöoppaan sivustosta.

Osien tarkistaminen

- (1) Pika-asetusopas (2) Takuukortti (Ei saatavilla joillain alueilla) (3) Säädöopas (4) Virtejohito (5) Paristot (Ei saatavilla joillain alueilla) (6) Kaukosäädin (7) RS232C(IN) -sovitin

Jos pakkauksesta puuttuu jokin osa, ota yhteyttä siihen jälleenmyyjään, jolta ostit laitteen.
Osat voivat olla erilaisia eri alueilla.

Ohjauspaneeli

- Käynnistä laite.
Jos painat [2]-painiketta, kun laitteeseen on kytketty virta, hallintavalikko tulee näyttöön.
- Voit poistua kuvaruutuvälkostä painamalla ohjauspaneelin näppäintä vähintään yhden sekunnin ajan.
- Siirry ylempään tai alemman tason valikkoon. Voit myös säätää asetuksen arvoa.
- Siirry vasempaan tai oikeaan valikkoon.
- Voi säätää äänenvoimakkuutta siirtämällä ohjauspaneelin näppäintä vasemmalle tai oikealle, kun hallintavalikko ei ole näytössä.
- Kaukosäätimen anturi
Funktsiooni kasutamiseks suunake kaugjuhtimispult toote esiküljel oleva anduri poole ja vajutage vastavat nuppu.
- Eenduv logo (valik)
Äla vedä välikappaleen logoa väkisin. Logo voi irrota tai rikkoutua.

Lähdelaiteen kytkeminen ja käyttö

Lue edellisellä sivulla olevat kuvaukset.
- Käytä kytkennässä Cat 7 (*STP)-kaapelia.
*Shielded Twist Pair (suojattu, kierretty parikaapeli).

Yhteyden muodostaminen MDC:hen

Lisätietoja MDC-ohjelman käytöstä saat Ohjeesta ohjelman asentamisen jälkeen.
MDC-ohjelma on saatavilla sivustosta.

Vianmääritysoapas

Ongelmat	Ratkaisut
Näyttö menee itsestään päälle ja pois päältä.	Tarkista laitteen ja tietokoneen välisen johdon kytkentä ja varmista, että johto on kytketty tiukasti paikoilleen.
Ei signaalia näkyy näytöllä.	Tarkista, onko laitteen johto kytketty oikein. Tarkista, että laitteeseen kytketyn toisen laitteen virta on päällä.

- Tämä on luokan A tuote. Tämä tuote saattaa aiheuttaa radiohäiriöitä asuinympäristöissä, jolloin käyttäjä saattaa joutua tekemään korjaavia toimia.
- Tietoja Samsungin ympäristöstoumuuksista ja tuotekohtaista oikeudellisista velvoitteista, kuten REACH, WEEE ja akut, on osoitteessa http://www.samsung.com/uk/aboutsamsung/samsungelectronics/corporatecitizenship/data_corner.html

|Dansk

Hurtig opsætningsvejledning

- Farven og udseendet kan – afhængigt af produktet – være anderledes, og specifikationerne kan ændres uden forudgående varsel for at forbedre ydelsen.
- Download brugervejledningen fra hjemmesiden for yderligere detaljer.

Kontrol med komponenterne

- (1) Hurtig opsætningsvejledning (2) Garantikort (ikke til rådighed visse steder) (3) Lovgivningsmæssig vejledning (4) Strømkabel (5) Batterier (ikke til rådighed visse steder) (6) Fjernbetjening (7) Adapter RS232C(IN)

Kontakt forhandleren, hvor du købte produktet, hvis der mangler nogle komponenter.
Komponenter kan variere på forskellige geografiske steder.

Kontrolpane

- Tænd for produktet.
Hvis du trykker på knappen [2], når du tænder for produktet, vises kontrolmenuen.
- Hvis du vil lukke skærmmenuen, skal du trykke på paneletasten og holde den nede i mindst et sekund.
- Gå til den øvre eller nedre menu. Du kan også tilpasse værdien for en indstilling.
- Gå til venstre eller højre menu.
- Du kan justere lydstryken ved at flytte paneletasten mod venstre eller højre, når kontrolmenuen ikke vises.
- Fjernbetjeningssensor
Tryk på en knap på fjernbetjeningen, mens du peger mod sensoren på fronten af produktet, for at udføre den tilsvarende funktion.
- Afstandslogo (tilbehør)
Undlad at trække hårdt i afstandsstykketlogoet. Logoet kan rives eller brækkes af.

Tilslutning og brug af en kildeenhed

Der henvises til beskrivelserne på forrige side.
- Foretag tilslutningen ved hjælp af et Cat 7-kabel (*STP-typen).
*Åfskærmet, parsoetnet kabel.

Tilslutning til MDC

Du kan finde oplysninger om brugen af MDC-programmet i hjælpen, når du har installeret programmet.
MDC-programmet findes på webstedet.

Problemløsningsvejledning

Problemer	Løsninger
Skærmen bliver ved med at tænde og slukke.	Kontroller kabelforbindelsen mellem produktet og pc'en, og sørg for, at tilslutningen er sikker.
No Signal vises på skærmen.	Kontroller, at produktet er tilsluttet korrekt med et kabel. Kontroller, at den enhed, der er sluttet til produktet, er tændt.

- Dette er et produkt i klasse A. I et hjemligt miljø kan dette produkt muligvis forårsage radiointerferens, hvilket betyder, at brugeren bliver nødt til at tage de fornødne forholdsregler.
- Du kan finde oplysninger om Samsungs miljømæssige forpligtelser og produk

