



BN68-07775M-00

Quick Setup Guide

DC32E DC40E DC48E DC55E

- Recommended hours of use per day of this product is under 16 hours. If the product is used for longer than 16 hours a day, the warranty may be void.
- The colour and the appearance may differ depending on the product, and the specifications are subject to change without prior notice to improve the performance.
- Download the user manual from the website for further details.
<http://www.samsung.com/displaysolutions>

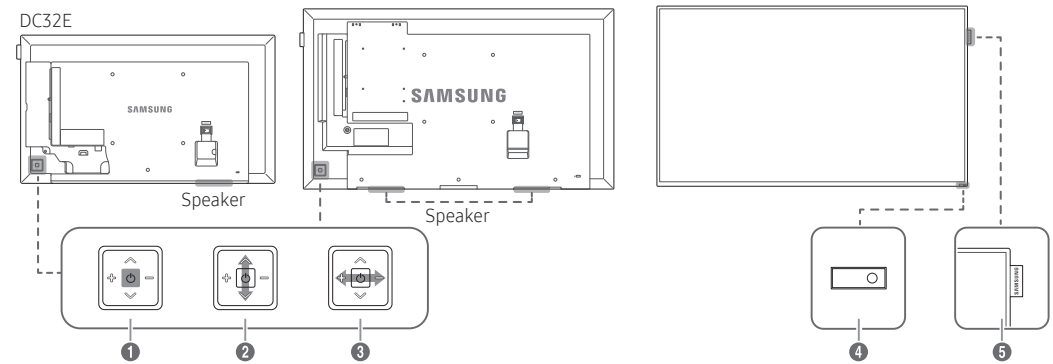
Checking the Components

(1) Quick Setup Guide (2) Warranty card (Not available in some locations) (3) Regulatory guide (4) Power cord (5) Batteries (Not available in some locations) (6) Remote Control (7) RS232C(IN) adapter

Contact the vendor where you purchased the product if any components are missing. Components may differ in different locations.

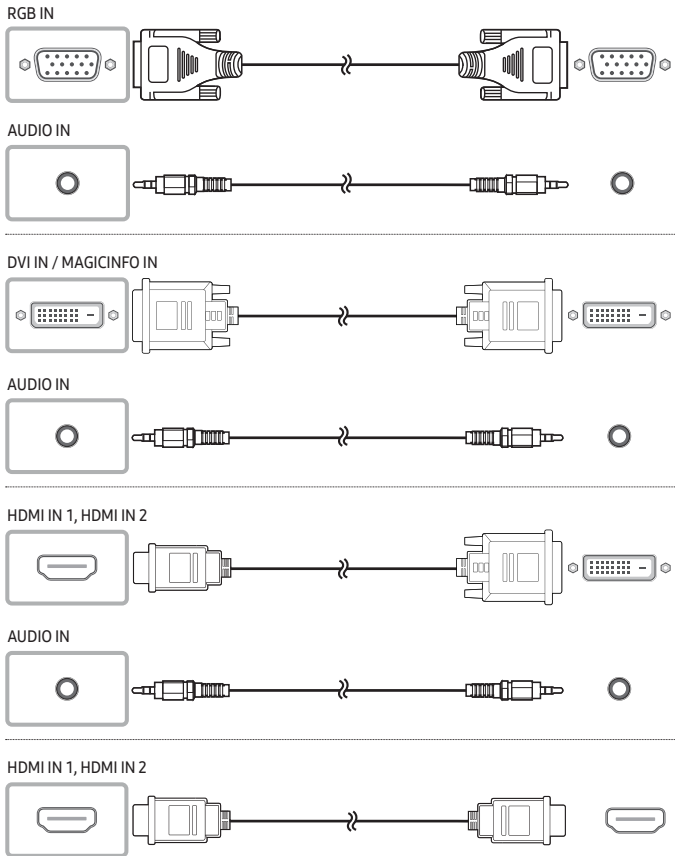
Control Panel

- Power on the product.
If you press the [ON] button when the product is turned on, the control menu will be displayed.
– To exit the OSD menu, press and hold the panel key for at least one second.
- Move to the upper or lower menu. You can also adjust the value of an option.
- Move to the left or right menu.
- You can adjust the volume by moving the panel key left or right when the control menu is not displayed.
- Remote sensor
Press a button on the remote control pointing at the sensor on the front of the product to perform the corresponding function.
- Spacer logo (Optional)
Do not pull on the spacer logo using force. The logo may tear or break off.



Connecting and Using a Source Device

Connecting to a PC



Contact SAMSUNG WORLD WIDE

Web site: <http://www.samsung.com>

Country	Customer Care Centre
AUSTRIA	0800-SAMSUNG (0800-7267864)
BELGIUM	02-201-24-18
BOSNIA	055 233 999
BULGARIA	0800 111 31, Безплатна телефонна линия
CROATIA	072 726 786
CYPRUS	8009 4000 only from landline, toll free
CZECH	800 - SAMSUNG (800-726786) Samsung Electronics Czech and Slovak, s.r.o. V Parku 2343/24, 148 00 - Praha 4
DENMARK	70 70 19 70
EIRE	0818 717100
ESTONIA	800-7267
FINLAND	030-6227 515
FRANCE	01 48 63 00 00

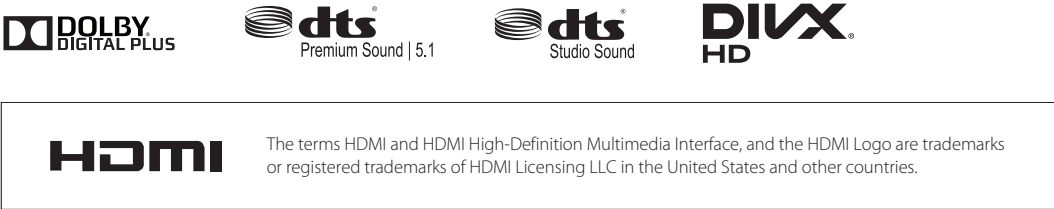
Troubleshooting Guide

Issues	Solutions
The screen keeps switching on and off.	Check the cable connection between the product and PC, and ensure the connection is secure.
No Signal is displayed on the screen.	Check that the product is connected correctly with a cable. Check that the device connected to the product is powered on.

Specifications

Model Name	DC32E	DC40E
Panel	Size	32 CLASS (31.5 inches / 80.1 cm)
	Display area	698.4 mm (H) x 392.85 mm (V)
Dimensions (W x H x D)		721.4 x 420.3 x 49.9 mm
Weight (Without stand)		4.4 kg
Audio Output		10 W
Model Name	DC48E	DC55E
Panel	Size	48 CLASS (47.6 inches / 120.9 cm)
	Display area	1054.08 mm (H) x 592.92 mm (V)
Dimensions (W x H x D)		1075.1 x 619.4 x 49.9 mm
Weight (Without stand)		10.2 kg
Audio Output		10 W + 10 W
Power Supply		This product uses 100 to 240V. Refer to the label at the back of the product as the standard voltage can vary in different countries.
Environmental considerations	Operating	Temperature : 0 °C - 40 °C (32 °F - 104 °F) Humidity : 10% - 80%, non-condensing
	Storage	Temperature : -20 °C - 45 °C (-4 °F - 113 °F) Humidity : 5% - 95%, non-condensing

– This is a class A product. In a domestic environment this product may cause radio interference in which case the user may be required to take adequate measures.
– For information on Samsung's environmental commitments and product-specific regulatory obligations, e.g. REACH, WEEE, Batteries, visit http://www.samsung.com/uk/aboutsamsung/samsungelectronics/corporatecitizenship/data_corner.html



– Това е продукт от клас А. В битова среда този продукт може да причини радиомущения и в този случай може да се изисква от потребителя да вземе адекватни мерки.
– За информация относно ангажмента към околната среда и специфичните за продукта регулаторни задължения на Samsung, например директивите REACH, WEEE, директивата за батерии, посетете http://www.samsung.com/uk/aboutsamsung/samsungelectronics/corporatecitizenship/data_corner.html

|Български

Кратко ръководство за инсталиране

- Препоръчителните часовے работи на ден за този продукт са под 16 часа. Ако продуктът се използва повече от 16 часа на ден, гаранцията може да стане невалидна.
- Цветът и обликът могат да се различават в зависимост от продукта, а спецификациите подлежат на промяна без предизвестие с оглед подобряване на работата.
- Изгледът на ръководството за потребителя от уебсайта за допълнителна информация.

Проверка на компонентите

(1) Кратко ръководство за инсталиране (2) Гаранционна карта (не се предлага на някои места) (3) Регулаторно ръководство (4) Захранващ кабел (5) Батерии (не се предлага на някои места) (6) Дистанционно управление (7) RS232C(IN) адаптер

Свържете се с продавача, от който сте закупили продукта, ако откриете липсващи компоненти. Компоненте се могат различавати за различните региони.

КОНТРОЛНА ПАНЕЛ

- Включване на продукта.
Ако натиснете бутона [ON], докато устройството е изключено, ще се извърши контрол.
– За да излезете от OSD менюто, натиснете и задръжте клавиша на панела за минимум една секунда.
- Преместване на горното или долното меню. Можете да настроите и стойността на дадена опция.
- Преместване на лявото или дясното меню.
– Можете да регулирате силата на звука, като преместите клавиша на панела вляво или надясно, когато контролното меню не е изведено.
- Сензор за дистанционно управление
Натиснете бутон на дистанционното устройство, като го насочите към сензора отпред на устройството, за да се изпълни съответната функция.
- Лого на дистанционен елемент (опция)
Не дупайте логото на дистанционния елемент със сила. Логото може да се откъсне или счупи.

Свързване и използване на външно устройство

Вижте описанията на предходната страница.
– За връзката използвайте кабел Cat 7 (тип *STP).
*Кранирана усукана двойка.
Свързване към MDC
За подробности относно използването на програмата MDC, след инсталирането ѝ направете справка в Help (Помощ). Програмата MDC можете да намерите на уеб сайта.

Ръководство за отстраняване на неизправности

Проблеми	Решения
Екранът непрекъснато се включва и изключва.	Проверете кабелната връзка между продукта и компютъра и се уверете, че връзката е сигурна.
На екрана се показва No Signal.	Проверете дали продуктът текущо е свързан с кабел. Проверете дали устройството, свързано към продукта е включено. – Това е продукт от клас А. В битова среда този продукт може да причини радиомущения и в този случай може да се изисква от потребителя да вземе адекватни мерки. – За информация относно ангажмента към околната среда и специфичните за продукта регулаторни задължения на Samsung, например директивите REACH, WEEE, директивата за батерии, посетете http://www.samsung.com/uk/aboutsamsung/samsungelectronics/corporatecitizenship/data_corner.html

|Nederlands

Beknopte installatiehandleiding

- Aanbevolen dagelijkse gebruiksduur van dit product bedraagt minder dan 16 uur. Als het product langer dan 16 uur per dag wordt gebruikt, wordt de garantie mogelijk ongeldig.
- De kleur en het uiterlijk kunnen afwijken, afhankelijk van het product. Ook kunnen de specificaties zonder voorafgaand bericht worden gewijzigd om de prestaties te verbeteren.
- Download de gebruikershandleiding van de website voor meer details.

De componenten controleren

(1) Beknopte installatiehandleiding (2) Garantiekaart (Niet overal beschikbaar) (3) Voorschriften (4) Neemtamen Batterijen (Niet overal beschikbaar) (6) Afstandsbediening (7) RS232C(IN)-adapter

Indien er componenten ontbreken, neemt u contact op met de leverancier waar u het product hebt gekocht. De componenten kunnen verschillen, afhankelijk van de locatie.

Configuratie-scherm

- Product inschakelen.
Als u op de knop [ON] drukt wanneer het product is ingeschakeld, wordt het bedieningsmenu weergegeven.
– U sluit het schermmenu door de paneeltoets minstens één seconde ingedrukt te houden.
- Hiermee gaat u naar een hoger of lager menu. U kunt hiermee ook de waarde van een optie wijzigen.
– U kunt het volume aanpassen door de paneeltoets naar links of rechts te bewegen wanneer het bedieningsmenu niet wordt weergegeven.
- Sensor afstandsbediening
Druk op een knop op de afstandsbediening (richt de afstandsbediening op de sensor op de voorzijde van het product) om de desbetreffende functie uit te voeren.
- Logo (optioneel)
Trek niet met veel kracht aan het logo. Het logo kan scheuren of afbreken.

Een bronapparaat aansluiten en gebruiken

Raadpleeg de beschrijvingen op de vorige pagina.
– Gebruik voor de verbinding een kabel van categorie 7 (*STP)*.
*Shielded Twisted Pair.

Verbinden met MDC

Raadpleeg Help na installatie van het MDC-programma, als u meer informatie wilt over het gebruik van het programma. Het MDC-programma is beschikbaar op de website.

Problemen oplossen

Problemen	Oplossingen
Ekraan blijft bu korduvalt sisse ja välja.	Контролор де кабелверbindung tussen de het product en de computer en zorg ervoor dat de kabels goed zijn bevestigd.
Het scherm wordt constant in- en uitgeschakeld.	Контролор де het product goed is verbonden met een kabel.
No Signal wordt weergegeven op het scherm.	Контролор де het apparaat dat op het product is aangesloten, is ingeschakeld.
– Dit is een product van klasse A. In een huiselijke omgeving kan dit product radio-interferentie veroorzaken, waarbij de gebruiker mogelijk passende maatregelen moet treffen.	
– Meer informatie over het gebruik van Samsung en productspecifieke voorschriften, bv. REACH, WEEE, batterijen, vindt u op http://www.samsung.com/uk/aboutsamsung/samsungelectronics/corporatecitizenship/data_corner.html	

|Hrvatski

Kratki vodič za postavljanje

- Preporučuje se da se ovaj proizvod upotrebljava do 16 sati dnevno. U slučaju korištenja proizvoda dulje od 16 sati dnevno, postoji mogućnost da se jamstvo neće priznati.
- Boja i izgled mogu se razlikovati ovisno o proizvodu, a specifikacije su podložne promjeni radi poboljšanja performansi bez prethodnog obavijesti.
- Dodatne informacije nalaže se u korisničkom priručniku koji možete preuzeti s web-mjesta.

Provjera komponenti

(1) Kratki vodič za postavljanje (2) Kartica Jamstvo (Nije dostupno na nekim lokacijama) (3) Priručnik s regulatornim podacima (4) Kabel za napajanje (5) Baterije (Nije dostupno na nekim lokacijama) (6) Daljinski upravljač (7) RS232C(IN) adapter

Ako neke komponente nedostaju, obratite se dobavljaču kod kojeg ste kupili proizvod. Komponente se mogu razlikovati na različitim lokacijama.

Upravljačka ploča

- Uključivanje proizvoda.
Ako pritisnete gumb [ON] dok je proizvod uključen, prikazat će se izbornik kontrola.
– Da biste otvorili zaslonište izbornik, pritisnite i držite upravljačku tipku najmanje jednu sekundu.
- Premaštanje na gornji ili donji izbornik. Možete i prilagoditi vrijednost neke mogućnosti.
- Premaštanje na lijevi ili desni izbornik.
– Pomicanje upravljačke tipke ulijevo ili udesno dok se ne prikazuje izbornik kontrola možete prilagoditi glasnoću.
- Senzor daljinskog upravljača
Pritisnite gumb na daljinskom upravljaču koji ste usmjerili prema senzoru na prednjem dijelu proizvoda kako biste izvršili pripadajuću funkciju.
- Logotip odstožnika (dodatni)
Ne povlađite silom logotip koji služi kao odstožnik. Logotip bi se mogao otkinuti ili odломiti.

Priključivanje i korištenje uređaja koji je izvor signala

Pročitajte opise na prethodnoj stranici.
– Za vezu koristite kabel kategorije 7 (vrste *STP)*.
*Oklopljene upredene parice.

Povezivanje s MDC-om

Informacije o korištenju MDC programa potražite u datotekama pomoći nakon instalacije programa. MDC program dostupan je na web-mjestu.

Vodič za rješavanje problema

Problemi	Rješenja
Zaslon se neprestano uključuje i isključuje.	Provjerite kabel koji povezuje proizvod u računalu kako biste ustanovili je li dobro priključen.
No Signal se prikazuje na zaslonu.	Provjerite je li proizvod pravilno povezan pomoću kabela. Provjerite je li uređaj povezan s proizvodom uključen.
– Ovo je proizvod razreda A. U unutrašnjem okruženju ovaj proizvod može uzrokovati radijsku interferenciju koju će korisnik morati ukloniti poduzimanjem odgovarajućih mjera. Informacije o Samsungovim zalaganjima za zaštitu okoliša i poštivanje regulatornih obaveza kojima podliježu pojedini proizvodi, npr. REACH, WEEE, baterije, pronađite na mrežnom mjestu http://www.samsung.com/uk/aboutsamsung/samsungelectronics/corporatecitizenship/data_corner.html	

|Eesti keel

Kirj juhend

- Seda toodet on soovitatav kasutada päevas vähem kui 16 tundi. Kui toodet kasutatakse rohkem kui 16 tundi päevas, ei pruugi garantii kehtida.
- Värv ja välisus võivad toodest olenevalt varieeruda, samuti võidakse tehnilisi andmeid jõudluse parandamise eesmärgil eelneva etteatamiseta muuta.
- Lisateabe saamiseks laadige kodulehelt alla kasutusjuhend.

Komponentide kontrollimine

(1) Kirj juhend (2) Garantikaart (Pole saadaval osades piirkondades) (3) Normatiivne juhend (4) Toitejuhe (5) Patareid (Pole saadaval osades piirkondades) (6) Kaugjuhtimine (7) Adapter RS232C(IN)

Kui mõni komponent on puudu, võtke ühendust edasimüüjaga, kellelt toote ostsite. Komponentid võivad erinevates asukohtades erineda.

Juhtpaneel

- Toote sisselülitamine.
Kui seade on sisse lülitatud ja vajutate nuppu [ON], kuvatakse juhtmenüü.
– Ekraanimenüüst väljumiseks vajutate ja hoidke paneelil klaviši vähemalt ühe sekundit jõuks.
- Ülemisesse või alumisesse menüüsse liikumine. Saate reguleerida ka suvandi väärtust.
- Vasakusse või paremasse menüüsse liikumine.
– Kui juhtmenüüd ei kuvata, saate reguleerida helitugevust paneelil klaviši vasakule või paremale liigutades.
- Kaugjuhtimissensor
Funktsiooni kasutamiseks suunake kaugjuhtimispult toote esiküljele oleva anduri poole ja vajutage vastavat nuppu.
- Eendju logo (valik)
Ära tõmmake vahepuksi logo jõuga. Logo võib rebeneda või puruneda.

Allikaseadme ühendamine ja kasutamine

Vaadake eelmisel lehel olevaid kirjeldusi.
– Kasutage ühendamiseks kaablit Cat 7 (*STP-tüüpi).
*Shielded Twisted Pair – varjestatud keerdpaarjuhe.

Ühenduse loomine rakendusega MDC

Lisateavet MDC programmi kasutamise kohta saate vaadata pärast programmi installimist joatistes Spikker. MDC programm on saadaval veebisaidil.

Tõrkeotsingu juhend

Probleemid	Lahendused
Ekraan liitub korduvalt sisse ja välja.	Kontrollige toote ja arvuti vahelise kaabli ühendust ja veenduge, et ühendus on kindel.
Ekraanil kuvatakse teade No Signal.	Kontrollige, kas toode on kaabliga korralikult ühendatud. Kontrollige, kas tootega ühendatud seade on sisse lülitatud.
– See on A-klassi toode. Koduses keskkonnas võib see toode põhjustada raadiohäireid, mille korral võib kasutajal olla vaja sobivaid meetmeid rakendada.	
– Teabe saamiseks Samsungi keskkonnaga seotud panuse ja tootepõhiste regulatiivsete kohustuste, nagu REACH, WEEE ja akut, kohta külastage aadressi http://www.samsung.com/uk/aboutsamsung/samsungelectronics/corporatecitizenship/data_corner.html	

|Čeština

Příručka pro rychlou instalaci

- Doporučujeme denní počet hodin používání produktu je méně než 16. Je-li produkt používán více než 16 hodin denně, může být záruka neplatná.
- Barva a vzhled se mohou lišit podle výrobku. Specifikace mohou být změněny bez předchozího upozornění za účelem zlepšení výkonu výrobku.
- Další podrobnosti naleznete v uživatelské příručce, kterou si můžete stáhnout z webu.

Kontrola příslušenství

(1) Příručka pro rychlou instalaci (2) Záruční list (V některých případech není k dispozici) (3) Bezpečnostní pokyny a standardy (4) Napájecí šňůra (5) Baterie (V některých zemích není k dispozici) (6) Dálkový ovladač (7) Adaptér RS232C (IN)

V případě chybějícího příslušenství se obraťte na prodejce. Dodávané součásti se mohou lišit podle oblasti.

Ovládací panely

- Zapnutí výrobku.
Je-li výrobek zapnutý a stisknete tlačítko [ON], zobrazí se nabídka ovládní.
– Chcete-li ukončit ovládní OSD, stiskněte a alespoň jednu sekundu podržte klávesu na ovládacím panelu.
- Přejděte do horní nebo dolní nabídky. Můžete také nastavit hodnotu možnosti.
- Přejděte do levé nebo pravé nabídky.
– Není-li zobrazena nabídka ovládní, můžete hlasitost nastavit stisknutím klávesy na ovládacím panelu doleva nebo doprava.
- Senzor dálkového ovládní
Namířte dálkový ovladač na přední stranu monitoru a stisknutím příslušného tlačítka provedete odpovídající funkci.
- Logo na rozprávce (volitelný)
Netahejte za logo rozprávce silou. Logo by se mohlo odtrhnout nebo odломit.

Připojení a používání vstupních zařízení

Podrobnosti naleznete v popisu na předchozí stránce.
– Pro připojení použijte kabel Cat 7 (typ STP)*.
*Stíněná kroucená dvojlinka.

Připojení k aplikaci MDC

Podrobnosti o tom, jak používat program MDC, naleznete v nápovědě po dokončení instalace programu. Program MDC je dostupný na webu.

Průvodce odstraňováním potíží

Problémy	Řešení
Obrazovka se stále zapíná a vypíná.	Zkontrolujte propojení výrobku a počítače kabelem a ujistěte se, že je kabel řádně připojen.
Na obrazovce se zobrazuje zpráva Bez signálu.	Zkontrolujte, zda je výrobek řádně připojen kabelem. Zkontrolujte, zda je připojené zařízení zapnuté.
– Jedná se o produkt třídy A. I et hmiertní mlje kan dette produkt způsobit vysokofrekvenční rušení a v takovém případě musí uživatel podniknout odpovídající opatření. Informace o závazcích společnosti Samsung vůči životnímu prostředí a regulačních povinnostech vztahujících se na produkt, např. REACH, WEEE, baterie, naleznete na webu http://www.samsung.com/uk/aboutsamsung/samsungelectronics/corporatecitizenship/data_corner.html	

|Suomi

Pika-asetusopas

- Tuotteen suositeltu päivittäinen käyttöaika on alle 16 tuntia. Jos tuotetta käytetään enemmän kuin 16 tuntia päivässä, takuu voi raueta.
- Tuotteiden väri ja ulkoasu saattavat vaihdella ja teknisiä tietoja voidaan laitteen toiminnan parantamiseksi muuttaa ilman ennakkoilmoitusta.
- Saat lisätietoja lataamalla käyttöoppaan sivustosta.

Osien tarkistaminen

(1) Pika-asetusopas (2) Takuukaartti (Ei saatavilla joillain alueilla) (3) Säädösopas (4) Virtajohto (5) Paristot (Ei saatavilla joillain alueilla) (6) Kaukosäädin (7) RS232C(IN) -sovitin

Jos pakkauksesta puuttuu jokin osa, ota yhteyttä siihen jälleenmyyjään, jolta ostit laitteen.

Osia paneeli

- Käynnistä laite.
Jos painat [ON]-painiketta, kun laitteeseen on kytketty virta, hallintavalikko tulee näyttöön.
– Voit poistua kuvaruutuvälkosta painamalla ohjauspaneelin näppäintä vähintään yhden sekunnin ajan.
- Siirry ylempiin tai alemman tason valikkoon. Voit myös säätää asetuksen arvoa.
- Siirry vasempaan tai oikeaan valikkoon.
– Voit säätää äänenvoimakkuutta siirtämällä ohjauspaneelin näppäintä vasemmalle tai oikealle, kun hallintavalikko ei ole näytössä.
- Kaukosäätimen anturi
Suuntaa kaukosäädin laitteen etuosassa olevaa tunnistinta kohti ja suorita haluamasi toiminto painamalla sitä vastaavaa kaukosäätimen painiketta.
- Välkkäppäleen logo (lisävaruste)
Älä vedä välkkäppäleen logoa väkisin. Logo voi irrota tai rikkoutua.

Lähelaitteen kytkeminen ja käyttö

Lue edellisellä sivulla olevat kuvaukset.
– Käytä kytkennässä Cat 7 (*STP) -kaapelia.
*Shielded Twisted Pair (suojattu, kierretty parikaapeli).

Yhteyden muodostaminen MDC:hen

Lisätietoja MDC-ohjelman käytöstä saat Ohjeesta ohjelman asentamisen jälkeen. MDC-ohjelma on saatavilla sivustosta.

Vianmääritysopas

Ongelmat	Ratkaisut
Näyttö menee itsestään päälle ja pois päältä.	Tarkista laitteen ja tietokoneen välisen johdon kytkentä ja varmista, että johto on kytketty tiukasti paikoilleen.
Ei signaalia näkyy näyttöä.	Tarkista, onko laitteen johto kytketty oikein. Tarkista, että laitteeseen kytketyn toisen laitteen virta on päällä.
– Tämä on luokan A tuote. Tämä tuote saattaa aiheuttaa radiohäiriöitä asuinympäristöissä, jolloin käyttäjä saattaa joutua tekemään korjaavia toimia. – Tietojia Samsungin ympäristösitoumuksista ja tuotekohtaisista oikeudellisista velvoitteista, kuten REACH, WEEE ja akut, on osoitteessa http://www.samsung.com/uk/aboutsamsung/samsungelectronics/corporatecitizenship/data_corner.html	

|Dansk

Hurtig opsætningsvejledning

- Det anbefales at bruge dette produkt i under 16 timer om dagen. Hvis produktet bruges i over 16 timer om dagen, ophæves garantien muligvis.
- Farven og udsendet kan – afhængigt af produktet – være anderledes, og specifikationerne kan ændres uden forudgående varsel for at forbedre ydelelsen.
- Download brugervejledningen fra hjemmesiden for yderligere detaljer.

Kontrol med komponenterne

(1) Hurtig opsætningsvejledning (2) Garantikort (ikke til rådighed visse steder) (3) Lovgivningsmæssig vejledning (4) Strømkabel (5) Batterier (ikke til rådighed visse steder) (6) Fjernbetjening (7) Adapter RS232C (IN)

Kontakt forhandleren, hvor du købte produktet, hvis der mangler nogle komponenter. Komponenter kan variere på forskellige geografiske steder.

Kontrolpane

- Tænd for produktet.
Hvis du trykker på knappen [ON], når du tænder for produktet, vises kontrolmenuen.
– Hvis du vil lukke skærmmenuen, skal du trykke på paneletasten og holde den nede i mindst et sekund.
- Gå til den øvre eller nedre menu. Du kan også tilpasse værdien for en indstilling.
- Gå til venstre eller højre menu.
– Du kan justere lydstryken ved at flytte paneletasten mod venstre eller højre, når kontrolmenuen ikke vises.
- Fjernbetjeningsensor
Tryk på en knap på fjernbetjeningen, mens du peger mod sensoren på fronten af produktet, for at udføre den tilsvarende funktion.
- Afstandslogo (tilbehør)
Undlad at trække hårdt i afstandsstykkelogoet. Logoet kan rives eller brækkes af.

Tilslutning og brug af en kildeenhed

Der henvises til beskrivelserne på forrige side.
– For at tilslutningen ved hjælp af et Cat 7-kabel (*STP-typen).
*Skærmet, parnet kabel.

|Deutsch

Kurzanleitung zur Konfiguration

- Das Gerät sollte nicht mehr als 16 Stunden täglich verwendet werden. Wenn das Gerät länger als 16 Stunden pro Tag verwendet wird, erlischt möglicherweise die Garantie.
- Farbe und Aussehen des Geräts sind geräteabhängig, und jederzeitige Änderungen der technischen Daten des Geräts zum Zweck der Leistungssteigerung sind vorbehalten.
- Weitere Informationen finden Sie im Benutzerhandbuch, das Sie von der Website herunterladen können.

Überprüfen des Lieferumfangs

(1) Kurzanleitung zur Konfiguration (2) Garantiekarte (nicht überall verfügbar) (3) Erklärungen zur Einhaltung gesetzlicher Vorschriften (4) Netzkabel (5) Batterien (nicht überall verfügbar) (6) Fernbedienung (7) RS232C(IN)-Adapter

Wenn Komponenten fehlen, wenden Sie sich an den Anbieter, bei dem Sie das Gerät gekauft haben. Der Inhalt der Lieferkiste kann sich je nach Standort unterscheiden.

Systemsteuerung

- Einschalten des Geräts.

Wenn Sie die Taste drücken, während das Gerät eingeschaltet ist, wird der Screen auf dem OSD geöffnet.

- Drücken Sie zum Schließen des OSD-Menüs die Steuerungstaste mindestens 1 Sekunde.

- Geht zum oberen oder unteren Menü. Sie können damit auch den Wert einer Option ändern.
- Geht zum linken oder rechten Menü.
- Sie können die Lautstärke ändern, indem Sie die Steuerungstaste nach links oder rechts bewegen, während das Steuerungsmenü nicht angezeigt wird.
- Fernbedienungssensor Drücken Sie auf eine Taste auf der Fernbedienung, während Sie auf den Sensor an der Vorderseite des Geräts zielen, um die entsprechende Funktion auszuführen.
- Abstandslogo (Zubehör) Ziehen Sie nicht gewaltsam an dem Abstandslogo, weil es abreißen oder abbrechen könnte.

Anschließen und Verwenden eines externen Geräts

Betrücksichtigen Sie die Beschreibungen auf der vorherigen Seite.

- Verwenden Sie ein 7-Kabel (STP-Typ) für die Verbindung.
- *Abgeschirmtes verdrilltes Kabel (Shielded Twisted Pair).

Verbinden mit MDC

Informationen zur Verwendung des Programms MDC finden Sie nach der Installation in der Hilfe. Das Programm MDC ist auf der Website erhältlich.

Handbuch zur Fehlerbehebung

Problem	Lösungen
Der Bildschirm wird ständig ein- und ausgeschaltet.	Überprüfen Sie die Kabelverbindung zwischen dem Gerät und dem PC.
Kein Signal wird auf dem Bildschirm angezeigt.	Überprüfen Sie, ob das Gerät korrekt über ein Kabel angeschlossen ist. Überprüfen Sie, ob das angeschlossene Gerät eingeschaltet ist.

- Dies ist ein Produkt der Klasse A. In einer häuslichen Umgebung kann dieses Produkt Funkstörungen verursachen. In solchen Fällen obliegt es dem Nutzer, angemessene Maßnahmen zu ergreifen.
- Für Informationen zum Umweltsengement und produktspezifischen regulatorischen Verpflichtungen von Samsung, z. B. REACH, WEEE, Batterien, besuchen Sie http://www.samsung.com/uk/aboutsamsung/samungelectronics/corporatecitizenship/data_corner.html

|Português

Manual de configuração rápida

- Recomenda-se que este produto não seja utilizado durante mais de 16 horas por dia. Caso o produto seja utilizado durante mais de 16 horas por dia, a garantia pode ser nula.
- A cor e o aspecto podem diferir consoante o produto e as especificações estão sujeitas a alterações sem aviso prévio para melhorar o desempenho.
- Transfira o manual do utilizador do website para obter mais informações.

Verificação dos componentes

(1) Manual de configuração rápida (2) Cartão de garantia (Não disponível nalguns locais) (3) Guia de regulamentação (4) Cabo de alimentação (5) Pilhas (Não disponíveis nalguns locais) (6) Telecommando (7) Adaptador RS232C(IN)

Contacte o vendedor onde adquiriu o produto caso haja componentes em falta. Os componentes podem variar em locais diferentes.

Controlo do Painel

- Para ligar o produto.
- Se premir o botão quando o produto está ligado, o menu de controlo será apresentado.
- Para obter do menu OSD, prima e mantenha premida a tecla do painel durante, pelo menos, um segundo.
- Para deslocar para o menu superior ou inferior. Pode também ajustar o valor de uma opção.
- Para deslocar para o menu esquerdo ou direito.
- Pode ajustar o volume, deslocando a tecla do painel para a esquerda ou para a direita, quando o menu de controlo não está apresentado.
- Sensor do telecommando Prima um botão do telecommando apontando para o sensor localizado na parte frontal do produto para executar a função correspondente.
- Logotipo do separador (opcional) Não puxe o logotipo do separador com força. Caso contrário, o logotipo poderá rasgar ou desprender-se.

Ligar e utilizar um dispositivo de entrada

Consulte as descrições na página anterior.

- Utilize um cabo Cat 7 (*STP STP) para a ligação.
- *Par trançado blindado.

Ligar ao MDC

Para obter detalhes sobre como usar o programa MDC, consulte a Ajuda depois de instalar o programa. O programa MDC está disponível no site.

Guia de resolução de problemas

Problemas	Soluções
O ecrã está continuamente a ligar e a desligar.	Verifique a ligação do cabo entre o produto e o PC, e certifique-se de que a ligação está bem efectuada.
	Verifique se o produto está ligado correctamente com um cabo.
A mensagem Sem sinal é exibida no ecrã.	Verifique se o dispositivo ligado ao produto está ligado.

– Este é um produto de classe A. Num ambiente doméstico, este produto poderá provocar interferência radioelétrica. Caso tal aconteça, o utilizador poderá ter de tomar medidas adequadas. Para obter informações ambientais, visite http://www.samsung.com/uk/aboutsamsung/samungelectronics/corporatecitizenship/data_corner.html

|Ελληνικά

Οδηγός γρήγορης εγκατάστασης

- Οι συνιστάμενες ώρες χρήσης ανά ημέρα για αυτό το προϊόν είναι λιγότερες από 16 ώρες. Εάν το προϊόν χρησιμοποιείται για περισσότερες από 16 ώρες την ημέρα, η εγγύηση μπορεί να καταστεί άκυρη.
- Το χρώμα και η εμφάνιση ενδέχεται να διαφέρουν ανάλογα με το προϊόν και οι προδιαγραφές υποκείμενες σε αλλαγή χωρίς προειδοποίηση για λόγους βελτίωσης της απόδοσης.
- Πραγματοποίηστε πλήρη του εγχειριδίου χρήσης από την τοποθεσία web για περισσότερες λεπτομέρειες.

Έλεγχος των μέρων

(1) Οδηγός γρήγορης εγκατάστασης (2) Κάρτα εγγύησης (Δεν διαθέτεται σε ορισμένες περιοχές) (3) Οδηγός κανονισμών (4) Καλωδίο ρεύματος (5) Μπαταρίες (Δεν διατίθεται σε ορισμένες περιοχές) (6) Τηλεχειριστήριο (7) Προσαρμογέα RS232C(IN)

Επικοινωνήστε με το κατάστημα από όπου αγοράσате το προϊόν εάν λείπουν κάποια μέρη. Το μέρη ενδέχεται να διαφέρουν σε διαφορετικές περιοχές.

Πίνακας ελέγχου

- Ενεργοποίηση της συσκευής. Εάν πατήσετε το κουμπί με ενεργοποιημένη τη συσκευή, ενεργοποιείται το μενού OSD.
- Για έξοδο από το μενού OSD, πατήστε παρατεταμένα το κουμπί επιλογής για τουλάχιστον ένα δευτερόλεπτο.
- Μεταβάσει στο ανώτερο ή το κατώτερο μέρος. Επίσης, μεταβάσει να προσαρμόσετε την τιμή μιας επιλογής.
- Μεταβεί στο αριστερό ή το δεξιό μενού.
- Μπορείτε να ρυθμίσετε την ένταση μετακινώντας το κουμπί επιλογής αριστερά ή δεξιά όταν δεν εμφανίζεται το μενού στοιχείου ελέγχου.
- Απομακρυσμένος αισθητήρας Πατήστε ένα κουμπί στο τηλεχειριστήριο προς την κατεύθυνση του αισθητήρα στο μπροστινό μέρος του προϊόντος για να εκτελέσετε την αντίστοιχη λειτουργία.
- Λογότυπο διαχωριστικού (προαιρετικό) Μην τραβάτε με δύναμη το λογότυπο να διαχωριστικού. Το λογότυπο ενδέχεται να σκιστεί ή να σπάσει.

Σύνδεση και χρήση μιας συσκευής πηγής

Ανατρέξτε στις περιγραφές που θα βρείτε στην προηγούμενη σελίδα.

- Για τη σύνδεση, χρησιμοποιήστε καλώδιο κατηγορίας 7 (Cat 7) (*τύπου STP).
- *Συνιστάται ορισμένο τύπος καλωδίου.
- *Αβgeschirmtes verdrilltes Kabel (Shielded Twisted Pair).

Σύνδεση στο MDC

Για λεπτομέρειες σχετικά με τη χρήση του προγράμματος MDC, ανατρέξτε στη Βοήθεια με την εγκατάσταση του προγράμματος. Το πρόγραμμα MDC είναι διαθέσιμο στην τοποθεσία web.

Οδηγός αντιμετώπισης προβλημάτων

Προβλήματα	Λύσεις
Η οθόνη εξακολουθεί να ενεργοποιείται και να απενεργοποιείται.	Ελέγξτε τη σύνδεση καλωδίου μεταξύ του προϊόντος και του υπολογιστή και βεβαιωθείτε ότι η σύνδεση είναι ασφαλή.
Εμφανίζεται το μήνυμα Χωρίς ήχο στην οθόνη.	Βεβαιωθείτε ότι η συσκευή που έχει συνδεθεί στο προϊόν είναι ενεργοποιημένη.

- Αυτό το προϊόν εμπίπτει στην κατηγορία προϊόντων κλάσης Α. Σε οικιακές συνθήκες αυτό το προϊόν ενδέχεται να προκαλέσει ραδιοπαρεμβολές, και σε αυτήν την περίπτωση ο χρήστης ενδέχεται να χρειαστεί να λάβει προληπτικά μέτρα.
- Για πληροφορίες σχετικά με τις περιβαλλοντικές δεσμεύσεις της Samsung και τις κανονιστικές υποχρεώσεις που αφορούν το προϊόν, π.χ. REACH, WEEE, μπαταρίες, επισκεφθείτε τη διεύθυνση http://www.samsung.com/uk/aboutsamsung/samungelectronics/corporatecitizenship/data_corner.html

|Română

Ghid de configurare rapidă

- Se recomandă ca acest produs să fie utilizat mai puțin de 16 ore pe zi. Dacă produsul este utilizat mai mult de 16 ore pe zi, puteți pierde garanția.
- Culoarea și aspectul pot fi diferite în funcție de produs, iar specificațiile se pot schimba fără notificare prealabilă, pentru a îmbunătăți performanța.
- Descărcați manualul de utilizare de pe site-ul web pentru mai multe detalii.

Verificarea componentelor

(1) Ghid de configurare rapidă (2) Certificat de garanție (Nu este disponibil nalguns locații) (3) Ghid de reglementare (4) Cablu de alimentare (5) Baterii (Nu este disponibil în unele țări) (6) Telecomandă (7) Adaptor RS232C(IN)

În cazul în care lipsește componenta, contactați furnizorul de la care ați achiziționat produsul. Componentele pot diferi în locații diferite.

Panou de control

- Porniri produsul. Dacă apăsați butonul când produsul este pornit, va fi afișat meniul de control.
- Pe ecran, apăsați și țineți OSD, apăsați și țineți apăsată tasta panoului timp de cel puțin o secundă.
- Deplasați–vă la meniul superior sau inferior. De asemenea, puteți ajusta valoarea unei opțiuni.
- Deplasați–vă la meniul din stânga sau din dreapta.
- Puteți regla volumul deplăsând tasta panoului la stânga sau la dreapta când meniul de control nu este afișat.
- Sensor de telecomandă Apăsați un buton de pe telecomandă îndreptând-o către senzorul din fața produsului pentru a utiliza funcția corespunzătoare.
- Sigla distanțier (opțiune) Nu trageți puternic de sigla distanțier. Sigla se poate rupe.

Conectarea și utilizarea unui dispozitiv sursă

Consultați descrierile de la pagina anterioară.

- Utilizați un cablu Cat 7 (*STP STP) pentru conexiune.
- *Kabl izolat cu perechi torsadate.

Conectarea la MDC

Pentru detalii privind utilizarea programului MDC, consultați Ajutor după instalarea programului. Programul MDC este disponibil pe site-ul web.

Ghid de depanare

Probleme	Soluții
Ecranul se stinge și se aprinde continuu.	Verificați conectarea cablului dintre produs și PC și asigurați-vă că este bine fixată.
No Signal este afișat pe ecran.	Verificați dacă produsul este conectat corect cu un cablu.
	Verificați dacă dispozitivul conectat la produs este pornit.

– Acesta este un produs de clasă A. Într-un mediu domestic, acest produs poate cauza interferențe radio, caz în care poate fi necesar ca utilizatorul să ia măsurile adecvate.

- Pentru informații despre angajamentele Samsung privind mediul și reglementările specifice produsului, de exemplu, REACH, WEEE, Baterii, vizitați http://www.samsung.com/uk/aboutsamsung/samungelectronics/corporatecitizenship/data_corner.html

|Magyar

Gyors telepítési útmutató

- A termék javaslott napi használati ideje legfeljebb 16 óra. A termék napi 16 óránál nagyobb igénybevételre eseten á garancia érvényét vesztheti.
- A termék színe és kialakítása a típustól függően eltérhet, és a termék műszaki jellemzői a teljesítmény javítása céljából eltolódhatnak és módosítások nélkül megváltozhatnak.
- További információért töltse le a felhasználói kézikönyvet a weboldalról.

Az alkatrészek megletének ellenőrzése

(1) Gyors telepítési útmutató (2) Garancia-kártya (Nem mindenhol érhető el) (3) Szabványozó útmutató (4) Tápkábel (5) Elemek (Nem mindenhol érhető el) (6) Távirányító (7) RS232C(IN) adapter

Ha bármelyik alkatrész hiányzik, forduljon a forgalmazóhoz. Az alkatrészek kérésenként eltérhetnek.

Vezérlőpanel

- Kapszolja be a készüléket. Ha megnyomja a gombot a készülék bekapcsolt állapotában, akkor megjelenik a vezérlő menü.
- A képernyő menüjében válassza ki a kívánt lehetőséget, majd és tartsa lenyomva a panel gombot legalább egy másodpercig.
- Lépjén a felső vagy az alsó menüre. Módosíthatja az egyes opciók értékét is.
- Lépjén a jobb vagy a bal oldali menüre.
- Módosíthatja a hangertő a panel gomb jobbra vagy balra fordításával, ha a vezérlő menü nincsen megjelenítve.
- A távirányító érzékelője Nyomjon meg egy gombot a távirányítón, miközben a készülék előlapján lévő érzékelőre mutat, a megfelelő funkció elvégzéséhez.
- Távírtó embléma (opcionális) Mny trahátsa meg a távirátó emblémát. Az embléma leszakadhat vagy letörhet.

Forrásszösz csatlakoztatása és használata

Lásd a leírástokat az előző oldalon.

- A csatlakoztatáshoz Cat 7 (*STP típusú) kábelrel használjon.
- *Arnyított színdott kábel.
- *Shielded Twist Pair, doppino ritorto schermato.

Csatlakoztatás MDC-hez

Az MDC program használatának részleteit a Súgóban találja, az MDC program telepítését követően. Az MDC program a honlapon érhető el.

Hibaelhárítási útmutató

Problémák	Megoldások
A képernyő felváltva be- és kikapcsol.	Ellenőrizze a készülék és a számítógép közötti kábeles kapcsolatot, és győződjön meg arról, hogy a csatlakoztatás stabil.
	Győződjön meg arról, hogy a készülék megfelelően van csatlakoztatva a kábelrel.
A képernyőn a Nincs jet üzenet látható.	Ellenőrizze, hogy be van-e kapcsolva a kijelzőhöz csatlakoztatott eszköz.

- Ez egy A osztályú készülék. Lakossági környezetben a készülék rádióinterferenciát okozhat, és esetben szükség lehet a felhasználói által tett megfelelő intézkedésekre.
- A Samsung környezetvédelmi elkötelezettségével és termékspecifikus szabványos követelményekkel kapcsolatos információkért, például REACH, WEEE és elemek, látogasson el a http://www.samsung.com/uk/aboutsamsung/samungelectronics/corporatecitizenship/data_corner.html weboldalra.

|Italiano

Guida di installazione rapida

- L'utilizzo giornaliero massimo consigliato per questo prodotto è di 16 ore. Se il prodotto viene utilizzato per più di 16 ore al giorno, la garanzia potrebbe essere invalidata.
- Il colore e l'aspetto possono variare a seconda del prodotto, inoltre le specifiche sono soggette a modifica senza preavviso allo scopo di migliorare le prestazioni del prodotto.
- Per ulteriori dettagli, è possibile scaricare il manuale utente dal sito Web.

Verifica dei componenti

(1) Guida di installazione rapida (2) Garanzia (Non disponibile in alcuni paesi) (3) Guida alle normative vigenti (4) Cavo di alimentazione (5) Batterie (Non disponibile in alcuni paesi) (6) Telecommando (7) Adattatore RS232C (IN)

Se alcuni componenti risultassero mancanti, rivolgersi al punto vendita presso il quale è stato acquistato il prodotto. I componenti possono variare in base alla località.

Pannello di controllo

- Consente di accendere il prodotto. Se si preme il tasto mentre il prodotto è acceso, verrà visualizzato il menu di controllo.
- Per uscire dal menu OSD, tenere premuto il tasto del pannello per almeno un secondo.
- Consente di spostarsi al menu superiore o inferiore nonché di regolare il valore di un'opzione.
- Consente di spostarsi al menu di sinistra o destra.
- Quando il menu di controllo non è visualizzato, è possibile regolare il volume spostando il tasto del pannello verso sinistra o destra.
- Sensore remoto Per eseguire una funzione, premere il pulsante corrispondente sul telecomando puntando quest'ultimo in direzione del sensore sulla parte frontale del prodotto.
- Logo distanziatore (opzionale) Non tirare con forza il logo distanziatore. Il logo potrebbe staccarsi o rompersi.

Connessione e uso di un dispositivo sorgente

Fare riferimento alle descrizioni riportate alla pagina precedente.

- Utilizzare il cavo Cat 7 (*STP) per la connessione.
- *Shielded Twist Pair, doppino ritorto schermato.

Collegamento a MDC

Per i dettagli su come utilizzare il programma MDC, consultare la guida dopo aver installato il program MDC. Il programma MDC è disponibile sul sito Web.

Guida alla risoluzione dei problemi

Problemi	Soluzioni
Lo schermo si accende e si spegne.	Controllare la connessione del cavo tra il prodotto e il PC e verificare che il collegamento sia sicuro.
	Győződjön meg arról, hogy a készülék megfelelően van csatlakoztatva a kábelrel.
Sullo schermo viene visualizzato Nessun segnale .	Verificare che il prodotto sia collegato correttamente mediante cavo.
	Verificare che il dispositivo collegato al prodotto sia acceso.

- Questo è un prodotto di classe A. Nell'ambito di un ambiente domestico potrebbe generare interferenze radio, rendendo necessario che l'utente adottare misure adeguate.
- Per informazioni sugli impegni ambientali assunti da Samsung e gli obblighi normativi specifici del prodotto, ad es. REACH, WEEE, batterie, visitare la pagina http://www.samsung.com/uk/aboutsamsung/samungelectronics/corporatecitizenship/data_corner.html

|Srpski

Vodič za brzo postavljanje

- Preporučuje se da dnevna upotreba ovog proizvoda bude kraća od 16 časova. Ako se proizvod koristi duže od 16 časova dnevno, poništice se garancija.
- Boja i izgled mogu da se razlikuju u zavisnosti od proizvoda, a specifikacije mogu promenama bez prethodnog obaveštenja, radi poboljšanja performansi.
- Dodajite informacije o proizvodu u korisničkom priručniku koji možete da preuzmete sa web-sajta.

Provera komponenti

(1) Vodič za brzo postavljanje (2) Garancijska kartica (Nije dostupna na nekim lokacijama) (3) Vodič kroz propise (4) Kabl za napajanje (5) Baterije (Nije dostupno na nekim lokacijama) (6) Daljinski upravljač (7) RS232C (IN) adapter

Ako neka komponenta nedostaje, obratite se prodavcu kod koga ste kupili ovaj proizvod. Komponente mogu da se razlikuju u zavisnosti od lokacije.

Kontrolna tabla

- Uključite proizvod. Ako pritisnete taster dok je proizvod uključen, biće prikazan kontrolni meni.
- Na ekranu se ispiše izbornik. Na ekranu, pritisnite i držite taster panela najmanje jednu sekundu.
- Pomerite se u gornji ili donji meni. Takođe možete da podesite vrednost opције.
- Pomerite se u levi ili desni meni.
- Jaciću zvuka možete da podesite tako što ćete pomerati taster panela nalevo ili nadesno kad se kontrolni meni ne prikazuje.
- Senzor daljinskog upravljača Pritisnite dugme na daljinskom upravljaču tako što ćete ga usmeriti prema senzoru na prednjoj strani proizvoda da biste izveli odgovarajuću funkciju.
- Logotip razmaknice (opcija) Logo za razmak nemojte vući nasilu. Logo se može otkinuti ili slomiti.

Povezivanje i korišćenje izvornog uređaja Pogledajte opise na prethodnoj stranici.

- Koristite Cat 7 (*STP tip) kabl za vezu.
- *Oklopljena upređena parica.

Povezivanje sa MDC-om

Za informacije o korišćenju programa MDC pogledajte Pomoc̣ nakon instaliranja programa. Program MDC je dostupan na web-sajtu.

Vodič za rešavanje problema

Problemi	Rešenja
Ekran se neprestano uključuje i isključuje.	Proverite kabl kojim je uređaj povezan sa računarnom a i da li je kabl pravilno povezan.
Na ekranu će se prikazati poruka No Signal .	Proverite da li je kabl pravilno priključen u uređaj.
	Proverite da li je uređaj koji je povezan sa proizvodom uključen.

– Ovo je proizvod klase A. U kućnom okruženju ovaj proizvod može da stvori radio-smetnje u kom slučaju će korisnik možda morati da preduzme odgovarajuće mere.

- Informacije o uslojima korišćenja i poštovanju zaštiti životne sredine i obavezni poštovanja propisa koji se odnose na proizvode, npr. REACH, WEEE, baterije, potražite na adresi http://www.samsung.com/uk/aboutsamsung/samungelectronics/corporatecitizenship/data_corner.html

|Latviešu

Ātrās uzstādīšanas pamācība

- Ieteicamais izstrādājuma lietošanas ilgums ir 16 stundas dienā. Ja izstrādājums tiek lietots ilgāk par 16 stundām dienā, var tikt anulēta garantija.
- Krāsa un izskats var atšķirties atkarībā no izstrādājuma. Lai uzlabotu izstrādājuma veiktspēju, tā specifikācijas var tikt mainītas bez iekavstino īsojumiem.
- Lai iegūtu papildinformāciju, lejuplādējiet lietošanas rokasgrāmatu no tieklēja vietnes.

Sastāvdaļu pārbaude

(1) Ātrās uzstādīšanas pamācība (2) Garantijas kartelē (Nepieņemam kai kuriose vietos) (3) Nustatmyū vadovs (4) Maitinmyū laids (5) Baterijas (Nepieņemam kai kuriose vietos) (6) Nuoaliomyū vadovs (7) RS232C(IN) adapteris

Ja kāda no izstrādājuma sastāvdaļām trūkst, sazinieties ar tā pārdevēju. Sudeammyos dāys skirtinguose regionuose gali būti skirtingos.

Vadības panelis

- Ieslēdziet izstrādājumu. Nospiežot pogu , kai izstrādājums ir ieslēgts, tiks parādīts izvēlnes izvēlnis.
- Lai izietu no OSD izvēlnes, nospiediet un vismaz vienu sekundi turiet nospiestu panela taustiņu.
- Pārvietojiet uz augšu vai apakšēji izvēlni. Varat pielāgot arī opcijas vērtību.
- Pārvietojiet uz labāji vai kreisāji pusē esošo izvēlni.
- Lai pielāgotu skaļuma līmeni, kad vadības izvēlnē netiek rādīta ekrānā, nospiediet panela taustiņu virzienā pa labi vai pa kreisi.
- Tālrunis pults sensors Lai veiktu atbilstošu funkciju, nospiediet tālrunis pults pogu, pāvērst pulti izstrādājuma priekšpusē esošā sensora virzienā.
- Logotipa etiķete (opcija) Nevelciet logotipa etiķeti ar spēku. Logotips var tikt norauts vai nolauzts.

Avota ierices pievienošana un izmantošana

Skatiet aprakstus ierīcēm šajā lapasē.

- Savienojuma ievēdi izmantojiet Cat 7 (*STP tipa) kabeli.
- *Ekrānētais vītāis pāris.

Savienojuma izveide ar MDC

Pālskū informāciju par programmas MDC lietošanu skatiet sadaļā guida dopo aver installato il program MDC. Il programma MDC è disponibile sul sito Web.

Problēmu novēršanas rokasgrāmata

Problēmas	Risinājumi
Ekrāns nepārtraukti ieslēdzas un izslēdzas.	Pārbaudiet kabeļa savienojumu starp izstrādājumu un datoru un pārliecinieties, ka tas ir rūpīgi pievienots.
Ekrānā tiek parādīts paziņojums No Signal .	Pārbaudiet, vai izstrādājūmam pareizi pievienots kabeļis.
	Pārbaudiet, vai izstrādājūmam pievienotā ierīce ir ieslēgta.

- Sis ir A klases izstrādājums. Mājas apstākļos Sis izstrādājums var izraisīt radiosakarā traucējumus, tādēļ gadījumā nepieciešams veikt atbilstošas darbības.
- Padziñojamāciju par Samsung dāys aizsardzības pasākumiem, ierīcēm un izstrādājūmam raksturīgajiem normatīvajiem pasākumiem, piemēram, REACH, WEEE, akumulatoriem, ampekļējiet vietni