



Hurtig opsætningsvejledning  
Pika-asetusopas

SMART Signage TV

RH48E RH55E

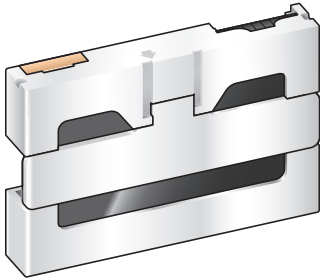
**DAN**  
Du kan benytte produktet som TV, som skiltning (reklamemedie) ved hjælp af **MagicInfo Express 2**-programmet på din pc eller mobil.  
- Garantien gælder ikke, hvis udstyret går i stykker pga. afspilning i længere tid end den anbefalede maksimale periode på 16 timer i døgnet.

**FIN**  
Voit käyttää tätä tuotetta televisiona ja infonäyttönä, eli mainosvälineenä, tietokoneessa toimivan **MagicInfo Express 2** -ohjelman avulla.  
- Takuu ei ole voimassa, jos rikkoutuminen johtuu päivittäin suositellun 16 tunnin enimmäiskäyttöajan ylittämisestä.



Step1 Åben produktet

**FIN** Avaa pakkaus



**DAN** Følgende billeder er kun vejledende. Virkeligheden kan afvige fra det, der vises på billederne. Gemt boksen et tørt sted, så den kan anvendes, hvis produktet senere skal flyttes.  
\* Kontroller at der ikke er nogle manglende komponenter i pakken. Kontakt forhandleren, hvor du købte produktet, hvis der mangler nogle komponenter.

**FIN** Seuraavat kuvat ovat vain viitteellisiä. Tosielämän tilanteet voivat poiketa siitä, mitä kuivissa on esitetty. Säilytä laatikko joissakin kuivissa tiloissa, jotta voisit käyttää sitä uudelleen, jos laitetta tarvitsee siirtää tulevaisuudessa.  
\* Varmista, että kaikki osat ovat pakkauksessa. Jos pakkauksesta puuttuu jokin osa, ota yhteyttä siihen jälleenmyyjään, jolta ostit laitteen.

Case 1. TV



Step1 ~ 4

**DAN** For at bruge det som TV, skal du følge **Step1** indtil **Step4**.  
**FIN** Jos haluat käyttää sitä vain televisiona, noudata ohjeita kohdissa **Step1 – Step4**.

Case 2. TV+Signage



Step1 ~ 6

**DAN** For at bruge det som TV+Signage, skal du følge **Step1** indtil **Step6**.  
**FIN** Jos haluat käyttää sitä sekä televisiona että infonäyttönä, noudata ohjeita kohdissa **Step1 – Step6**.

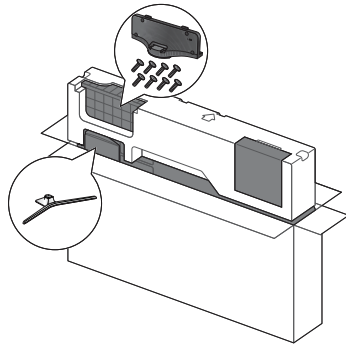
Step2 Stativ installation

**FIN** Jalusta-asennus

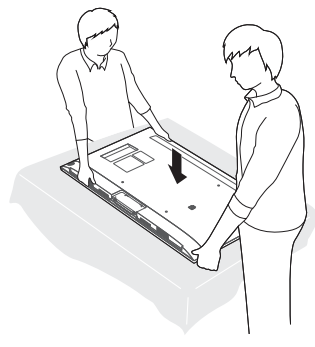


**DAN** <Installationen er fuldført>  
**FIN** <Asennus on valmis>

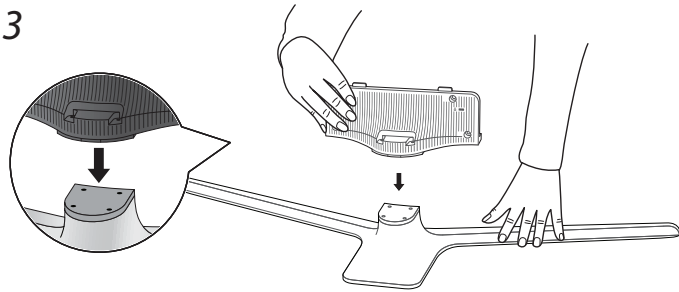
1



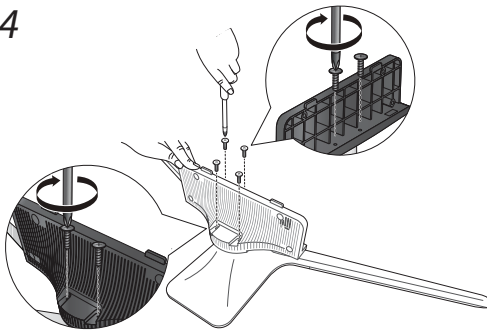
2



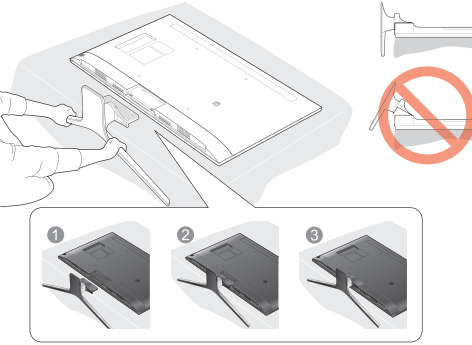
3



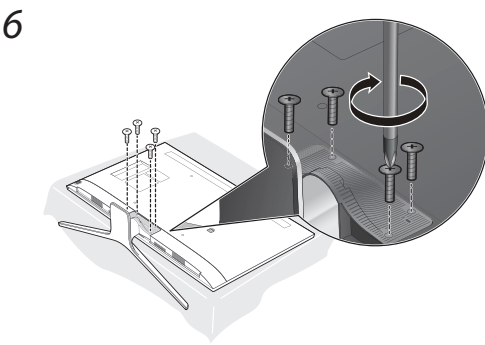
4



5

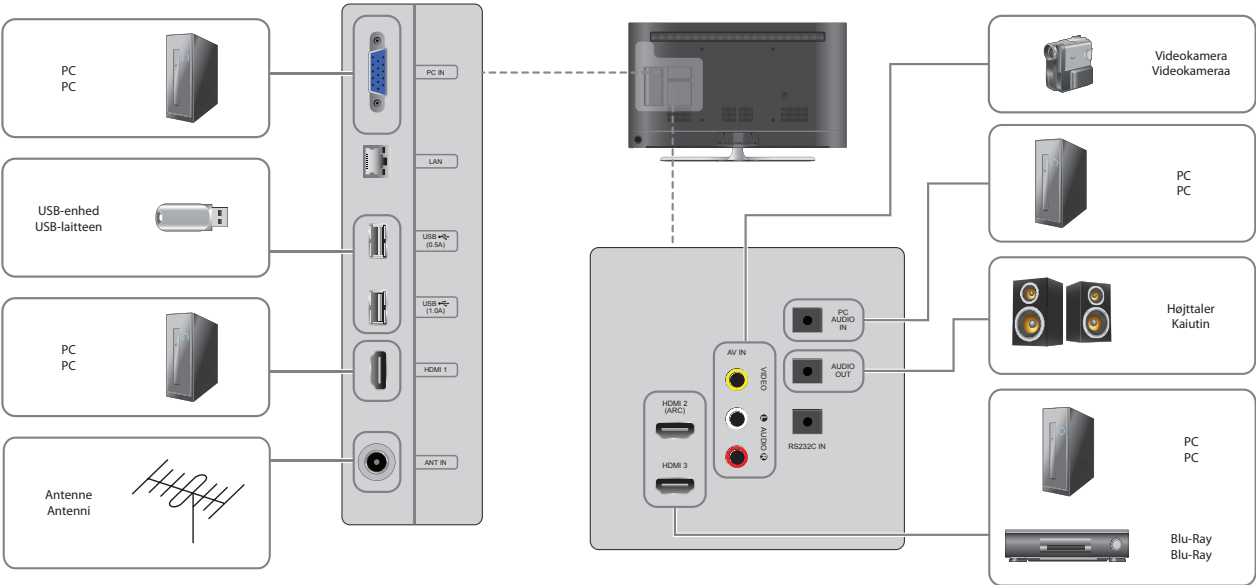


6



Step3 Forbind kilde enheder

**FIN** Liitä lähdelaitteet



**DAN**  
**Kontroller inden tilslutning**  
- Inden du tilslutter en kildeenhed, skal du læse den brugervejledning, der fulgte med enheden. Antallet og placeringen af porte på kildeenheder kan variere fra enhed til enhed.  
- Tilslut ikke strømkablet, før alle tilslutninger er udført.  
Tilslutning af strømkablet under tilslutning kan beskadige produktet.  
- Tilslut lydportene korrekt: venstre = hvid og højre = rød.  
- Undersøg porttyperne på bagsiden af det produkt, du vil tilslutte.

**FIN**  
**Muistettava ennen kytkentää**  
- Ennen kuin kytket lähdelaitteen, lue sen mukana tuleva käyttöopas.  
Eri lähdelaitteissa voi olla eri määrä liitäntöjä ja ne voivat sijaita eri paikoissa.  
- Älä kytke virtajohtoa seinään, ennen kuin kaikki muut kytkennät on tehty.  
Virtajohdon kytkeminen muita kytkentöjä tehtäessä voi vaurioittaa laitetta.  
- Kytke ääniliitännät oikein seuraavasti: vasen = valkoinen, oikea = punainen.  
- Tarkista kytkettävän laitteen takaosasta, millaisia liitäntöjä laitteessa on.

Step4 Første indstilling

**FIN** Alkuasetukset

<b>DAN</b> Når produktet tændes for første gang, skal du konfigurere grundlæggende indstillinger såsom sprog, kanal og tidspunkt. <b>Menu Language → Display Orientation → Auto Power Off → Network Settings → Configure your TV → Auto Tuning (Auto Tuning vises ikke, hvis No TV (Signage Only) er valgt) → Clock Set → Device Name → Setup Complete</b>	
<b>Display Orientation</b>	Visningen af menuer og indhold sættes automatisk, i henhold til visningen af produktet.
<b>Network Settings</b>	Opret forbindelse til et netværk via kabel eller trådløst for at bruge det som Tv og reklameskilt. * Tilslutning til et kabelnetværk (Automatisk / Manuelt) 1. Indstil <b>Network type</b> til <b>Wired</b> på siden <b>Network Settings</b> . 2. Tryk på knappen <b>Connect</b> for at starte <b>Network Settings</b> . 3. Når forbindelsen er bekræftet, vises meddelelsen <b>"Wired network and Internet connection completed."</b> * Tilslutning til et trådløst netværk (Automatisk / Manuelt) 1. Indstil <b>Network type</b> til <b>Wireless</b> på siden <b>Network Settings</b> . 2. Indtast din sikkerhedsnøgle ( <b>Enter password.</b> ) og vælg <b>Done</b> . Produktet vil eventuelt prøve at forbinde til et trådløst netværk som ikke er sikkert. 3. Når forbindelsen er bekræftet, vises meddelelsen <b>"Your wireless network and Internet connection are setup and ready to use."</b>
<b>Auto Tuning</b>	Du kan automatisk søge efter transmissionssignaler, og gemme hentede kanaler.

**FIN**

Kun olet käynnistänyt laitteen ensimmäisen kerran, määritä perusasetukset, kuten kieli, kanava ja aika.  
**Valikon kieli → Näytön suunta → Aut. sammutus → Verkoasetukset → Määritä TV:n asetukset → Automaattinen viritys (Automaattinen viritys ei näy, jos valittuna on Ei TV:tä (vain näyttö)) → Kellon asetus → Laitteen nimi → Määrittys suoritettu**

<b>Näytön suunta</b>	Valikkojen suunta ja sisältö määritetään automaattisesti tuotteen asennon mukaan.
<b>Verkoasetukset</b>	Yhdistä tuote langalliseen tai langattomaan verkkoon, jos haluat käyttää sitä sekä televisiona että infonäyttönä. * Langallisen verkkoyhteyden muodostaminen (Automaattinen / Manuaalinen) 1. Määritä <b>Verkkotyyppi</b> -sivulla <b>Kaapeli</b> -asetukseksi <b>Verkoasetukset</b> -painiketta. 2. Käynnistä <b>Yhdistä</b> -toiminto painamalla <b>Verkoasetukset</b> -painiketta. 3. Kun yhteys on varmistettu, näkyviin tulee ilmoitus <b>"Kiinteä verkko ja Internet-yhteys on muodostettu."</b> * Langattoman verkkoyhteyden muodostaminen (Automaattinen / Manuaalinen) 1. Määritä <b>Verkkotyyppi</b> -sivulla <b>Langaton</b> -asetukseksi <b>Verkoasetukset</b> . 2. Anna suojasavain ( <b>Anna salasana.</b> ) ja valitse <b>Valmis</b> . Tuote voi yrittää muodostaa automaattisesti yhteyden langattomaan verkkoon, joka ei ole suojattu. 3. Kun yhteys on varmistettu, näkyviin tulee ilmoitus <b>"Langaton verkko ja Internet-yhteys on määritetty ja ne ovat valmiina käyttöön."</b>
<b>Automaattinen viritys</b>	Voit etsiä lähetysignaaleit automaattisesti ja tallentaa haetut signaalit.

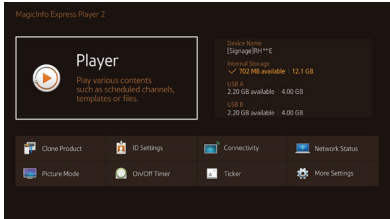
**DAN Network**  
**FIN** Verkko






## Step5 Afspil indhold


FIN Toista sisältö



DAN

Opstart MagicInfo	MagicInfo er en forretningsløsning, der gør det muligt at bruge produktet til skiltning (reklamemedie). Tryk på <b>HOME</b>  knappen på fjernbetjeningen for at aktivere MagicInfo browseren. Du kan browse eller afspille indhold som er gemt i den interne hukommelse, eller på en USB lagerenhed.
Afspilning af indhold fra den interne hukommelse eller USB	Afspil en række medier, der er gemt på den interne hukommelse eller på et tilsluttet USB-stik.
Afspil indhold fra din computer eller mobile enhed	Indholdet, der sendes via <b>MagicInfo Express 2</b> , bliver vist som <b>Published Content</b> . Du kan også redigere tidsplanen med din mobile enhed. For yderligere information om hvordan du benytter <b>MagicInfo Express 2</b> eller mobilappen, henvises der til <b>Step6</b> . Hvis der ikke er tilstrækkelig intern hukommelse, kan du tilslutte en USB-enhed og gå til <b>Options → Settings → Default Storage</b> øverst til højre i MagicInfo-browseren. Skift indstillingen til USB.

FIN

MagicInfo-ohjelman käynnistäminen	MagicInfo on yritysratkaisu, joka mahdollistaa laitteen käytön inforäytönä (mainosvälineenä). Käynnistä MagicInfo-selain painamalla kaukosäätimen <b>HOME</b>  -painiketta. Voit selata tai toistaa sisäiseen muistiin tai USB-tallennuslaitteeseen tallennettua sisältöä.
Sisällön toistaminen sisäisestä muistista tai USB-laitteesta	Toista sisäiseen muistiin tai liitettyyn USB-laitteeseen tallennettuja erilaisia mediatiedostoja.
Sisällön toistaminen tietokoneesta tai mobiililaitteesta	<b>MagicInfo Express 2</b> -ohjelman kautta lähetetty sisältö näkyy <b>Julkaistu sisältö</b> -sisältönä. Voit myös muokata ajoitusta mobiililaitteesta. Lisätietoja e <b>MagicInfo Express 2</b> -ohjelman tai mobiilisovelluksen käyttämisestä on kohdassa <b>Step6</b> . Jos sisäinen muisti ei riitä, liitä USB-laite ja valitse <b>Valinnat → Asetukset → Oletustallennussijainti</b> MagicInfo-selaimen oikeasta yläkulmasta. Muuta asetukseksi USB.

## Step6 Kreer & Planlæg dit forretningsindhold

FIN Luo ja ajoita yrityssisältösi

### DAN Opstart MagicInfo Express 2

FIN MagicInfo Express 2-ohjelman käynnistäminen



DAN

**MagicInfo Express 2** software giver dig værktøjer som er nemme at benytte, til at kreere, redigere, planlægge og udnytte dit tilpassede indhold gennem dit Samsung SMART Signage TV. Mobilappen gør indholdsadministration endnu nemmere ved hjælp af din smartphone eller tablet. Kreer og planlæg menukort til butikken, velkomstkærme, slideshows og kampagner til at understøtte og forstærke dit unikke forretningsmiljø.

FIN

**MagicInfo Express 2** -ohjelmisto sisältää helpokäyttöisiä työkaluja oman sisällön luomiseen, muokkaamiseen ja ajoittamiseen sekä esittämiseen Samsung SMART Signage TV -tuotteen kautta. Mobiilisovelluksella sisällönhallinta on vieläkin käteväämpää älypuhelimien tai tablet-laitteen kautta. Voit luoda ja ajoittaa myymälän valikkotauluja, tervetullaisnäyttöjä, kuvaesityksiä ja tuote-esittelyjä, jotka täydentävät ja vahvistavat ainutlaatuista liiketoimintaympäristöäsi.

### DAN Download MagicInfo Express 2 Gratis

FIN MagicInfo Express 2 -ohjelman lataaminen maksutta



MagicInfo Express 2

DAN

For at downloade softwaren til din PC, skal du gå til <http://www.samsung.com/displaysolutions/signagetv>. Klik på download knappen på hjemmesiden, og installer **MagicInfo Express 2** på din PC.

FIN

Voit ladata ohjelman tietokoneeseen osoitteesta <http://www.samsung.com/displaysolutions/signagetv>. Napsauta sivustossa olevaa latauspainiketta ja asenna **MagicInfo Express 2** tietokoneeseesi.



MagicInfo Express 2

DAN

For detaljer om hvordan du downloader mobilappen og dennes funktioner, bedes du gå til <http://www.samsung.com/displaysolutions/signagetv>

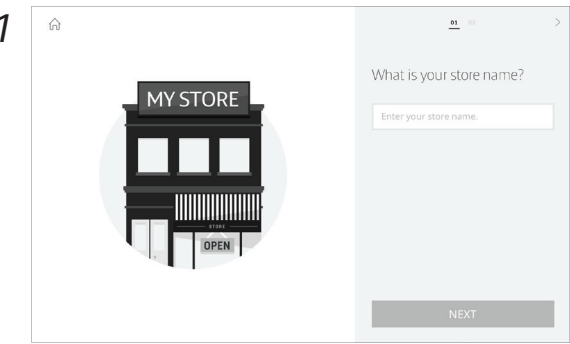
FIN

Tietoja mobiilisovelluksen lataamisesta ja sen ominaisuuksista on osoitteessa <http://www.samsung.com/displaysolutions/signagetv>

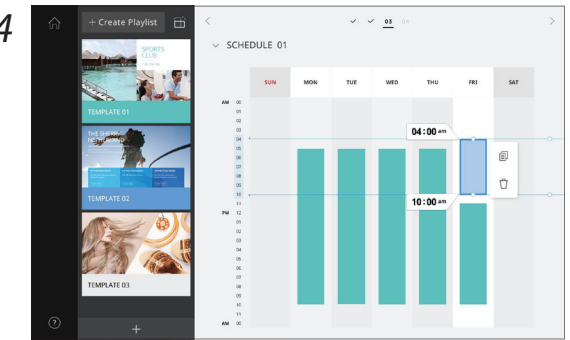
### DAN Kreer indhold og tidsplaner

FIN Sisällön ja ajoitusten luominen

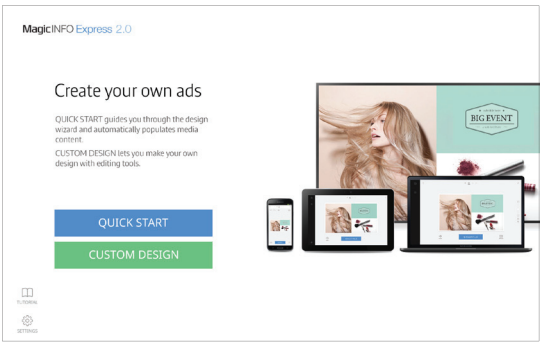
DAN Første indstilling  
FIN Alkuasetukset



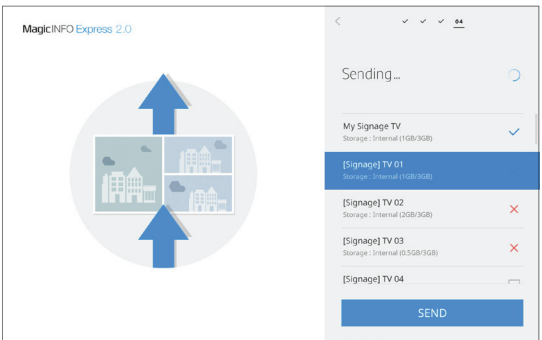
DAN Planlæg indhold  
FIN Ajoita sisältö



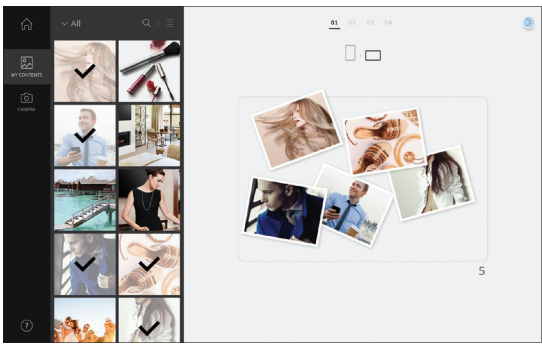
DAN Home  
FIN Home



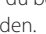
DAN Send  
FIN Lähetä




DAN Kreer indhold  
FIN Luo sisältö



FIN


- For at benytte værktøjer kreer indhold, skal du først registrere din butik. Navnet på den registrerede butik vil automatisk blive indtastet i skabelonen. De registrerede åbningstider sættes som standard åbningstider, når der kreeres en indholdstidsplan.
- Du kan finde en video vejledning til hvordan du benytter værktøjet Kreer indhold på YouTube. Klik [  ] i den nederste venstre side af forsiden.
- **Quick Start:** Denne tilstand vil automatisk konfigurere dit layout i henhold til valgte elementer. Selv nybegyndere kan nemt designe indhold ved hjælp af denne tilstand.
- **Custom Design:** Denne tilstand giver professionelle og avancerede brugere mulighed for at designe indhold ved hjælp af tilpassede layouts.
- Send en tidsplan til produktet eller en USB enhed.

- Rekisteröi ensin myymäläsi, jotta voit käyttää sisällönluontityökalua. Rekisteröidyn myymälän nimi syötetään automaattisesti malliin. Rekisteröidyt aukioloajat määritetään oletusaukioloajoiksi, kun sisällön ajoitus luodaan.
- YouTube:lla on opetusvideo sisällönluontityökalusta. Napsauta [  ] aloitusnäytön vasemmassa alakulmassa.
- **Quick Start:** Tässä tilassa aseteltu määritetään valitun elementin mukaan automaattisesti. Aloittelijatkin voivat suunnitella sisältöä helposti tämän tilan avulla.
- **Custom Design:** Tässä tilassa ammattilaiset ja edistyneet käyttäjät voivat suunnitella sisältöä mukautettujen asetelujen avulla.
- Lähetä ajoitus tuotteen tai USB-laitteeseen.

### DAN Afspil indhold fra dit SMART Signage TV

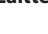
FIN Sisällön toistaminen SMART Signage TV -tuotteessa

DAN

Der kan sendes tidsplaner direkte til produktet, ved hjælp af nedenstående metoder. Hvis der er to eller flere enheder som har det samme navn, skal du gå til **MENU  > Network > Device Name** og ændre navnet på enhederne, så man kan skelne mellem dem.

Hvis der er trådløs netværk tilgængeligt.	Hensvis til <b>Step4. Første indstilling &gt; Network Settings</b> .
Hvis der ikke er trådløst netværk tilgængeligt. (Kun tilgængelig, når pc'en eller mobilenheden understøtter <b>Wi-Fi Direct</b> .)	1. Gå til skærmen <b>Wi-Fi Direct</b> . Produktet søger efter enheder. 2. Tænd funktionen <b>Wi-Fi Direct</b> på din enhed. Vælg den ønskede Wi-Fi-enhed. - Hvis du vil frakoble enheden, skal du vælge den forbundne Wi-Fi-enhed og vælge <b>Disconnected</b> .
Når du benytter USB (tilgængeligt til pc-software)	Tidsplaner kan sendes til en USB enhed. Forbind USB enheden til din skærm. Tidsplanen vil automatisk blive afspillet.

FIN

Ajoitukset voi lähettää suoraan tuotteen alla mainituilla tavoilla. Jos olemassa on vähintään kaksi samannimistä laitetta, valitse **MENU  > Verkkö > Laitteen nimi** ja muuta laitteiden nimet toisistaan erottuviksi.

Jos langaton verkko on käytettävissä	Katso kohta <b>Step4. Alkuasetukset &gt; Verkoasetukset</b> .
Jos langatonta verkkoa ei ole käytettävissä (Käytettävissä vain, jos tietokone tai mobiililaitteet tukevat <b>Wi-Fi Direct</b> -toimintoa.)	1. Siirry <b>Wi-Fi Direct</b> -näyttöön. Tämä tuote aloittaa laitteiden etsinnän. 2. Ota laitteen <b>Wi-Fi Direct</b> -toiminto käyttöön. Valitse haluamasi Wi-Fi-laite. - Jos haluat katkaista laitteen yhteyden, valitse yhdistetty Wi-Fi-laite ja valitse sitten <b>Yhteys katkaistu</b> .
USB-laitetta käytettäessä (käytettävissä tietokoneohjelmistoa varten)	Ajoitukset voi lähettää USB-laitteeseen. Liitä USB-laite näyttöön. Ajoitus toistetaan automaattisesti.

## Specifikationer

FIN Tekniset tiedot

Model Name		RH48E	RH55E
Panel	Size	48 CLASS (47.6 inches / 120.9 cm)	55 CLASS (54.6 inches / 138.7 cm)
	Display area	1054.08 mm (H) x 592.92 mm (V)	1209.6 mm (H) x 680.4 mm (V)
Dimensions (W x H x D / Weight)	Without Stand	1076.1 x 624.4 x 67.1 mm / 11.3 kg	1231.6 x 711.9 x 67.8 mm / 13.6 kg
	With Stand	1076.1 x 681.3 x 310.5 mm / 12.3 kg	1231.6 x 770.6 x 310.5 mm / 14.6 kg
Audio Output		10 W + 10 W	
Power Supply		AC 100 to 240 VAC (+/- 10%), 60 / 50 Hz ± 3 Hz Refer to the label at the back of the product as the standard voltage can vary in different countries.	
Environmental considerations	Operating	Temperature : 32 °F ~ 104 °F (0 °C ~ 40 °C) Humidity : 10 % ~ 80 %, non-condensing	
	Storage	Temperature : -4 °F ~ 113 °F (-20 °C ~ 45 °C) Humidity : 5 % ~ 95 %, non-condensing	

- Plug-and-Play  
This SMART Signage TV can be installed and used with any Plug-and-Play compatible systems. Two-way data exchange between the SMART Signage TV and PC system optimizes the SMART Signage TV settings. SMART Signage TV installation takes place automatically. However, you can customize the installation settings if desired.
- Due to the nature of the manufacturing of this product, approximately 1 pixel per million (1ppm) may appear brighter or darker on the panel. This does not affect product performance.
- This device is a Class A digital apparatus.



## Kontakt SAMSUNG

FIN Ota yhteyttä Samsungiin

DAN Websted : <http://www.samsung.com/displaysolutions/signagetv>

FIN Verkkosivusto : <http://www.samsung.com/displaysolutions/signagetv>

Country	Customer Care Centre
AUSTRIA	0800 112233
BELGIUM	02 201 2418
BOSNIA	055 233 999
BULGARIA	0800 111 31
CROATIA	072 726 786
CYPRUS	8009 4000 only from landline, toll free
CZECH	800 726 786 Samsung Electronics Czech and Slovak, s.r.o. V Parku 2343/24, 148 00 - Praha 4
DENMARK	70 70 19 70
EIRE	0818 717100
ESTONIA	800 7267
FINLAND	030-6227 515
FRANCE	0825 022 062
GERMANY	0180 6 421521
GREECE	80011 – SAMSUNG (7267864)
HUNGARY	06 40 985 985
ITALIA	800 154 154
LATVIA	80007267

Country	Customer Care Centre
LITHUANIA	8800 77777
LUXEMBURG	2601 3710
MONTENEGRO	20405888
NETHERLANDS	0900-SAMSUNG (726-7864)
NORWAY	815 56480
POLAND	0 801 172 678 *(801 1Samsung)
PORTUGAL	808207267
ROMANIA	08008 726 78 64
SERBIA	381 11 321 6899 0700 726 7864
SLOVAKIA	0800 726 786
SLOVENIA	080 69 7267
SOUTH AFRICA	860 726 222
SPAIN	902 879 081
SWEDEN	0771400300
SWITZERLAND	8007267864
UK	0330 SAMCORP (7262677)