



Quick Setup Guide
Snabbstartguide
Hurtigoppsettveiledning


SMART Signage TV

RH48E RH55E

ENG
You can use the product as a TV and also as signage, for advertisement media, using the **MagicInfo Express 2** software on your PC or mobile.
- The warranty will be void in the event of a breakdown due to exceeding the maximum recommended hours of use per day of 16 hours.

SWE
Du kan använda produkten som TV och som skyltning (reklammedia) med programmet **MagicInfo Express 2** på datorn eller mobilen.
- Garantin gäller inte vid ett haveri som beror på att det maximala rekommenderade antalet om 16 användningstimmar per dag har överskridits.

NOR
Du kan bruke produktet som en TV og som signage for annonsemedier ved å bruke **MagicInfo Express 2** -programvare på PC-en eller mobilen.
- Garantien vil være ugyldig hvis det skjer et sammenbrudd på grunn av at maksimalt anbefalt brukstid på 16 timer per dag, er overskredet.



The terms HDMI and HDMI High-Definition Multimedia Interface, and the HDMI Logo are trademarks or registered trademarks of HDMI Licensing LLC in the United States and other countries.



BN68-07435F-00

Case 1. TV



Step1 ~ 4

ENG To use it as a TV only, follow **Step1** through **Step4**.
SWE Om du bara vill använda den som TV följer du **Step1** till **Step4**.
NOR Hvis du vil bruke det bare som TV, følger du **Step1** til og med **Step4**.

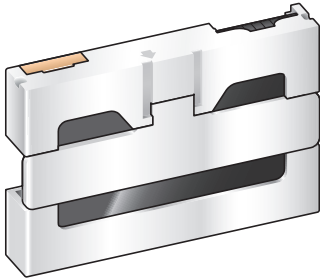
Case 2. TV+Signage



Step1 ~ 6

ENG To use it as a TV+signage, follow **Step1** through **Step6**.
SWE Om du vill använda den som TV och skyltning följer du **Step1** till **Step6**.
NOR Hvis du vil bruke det som TV+signage, følger du **Step1** til og med **Step6**.

Step1 Unpack

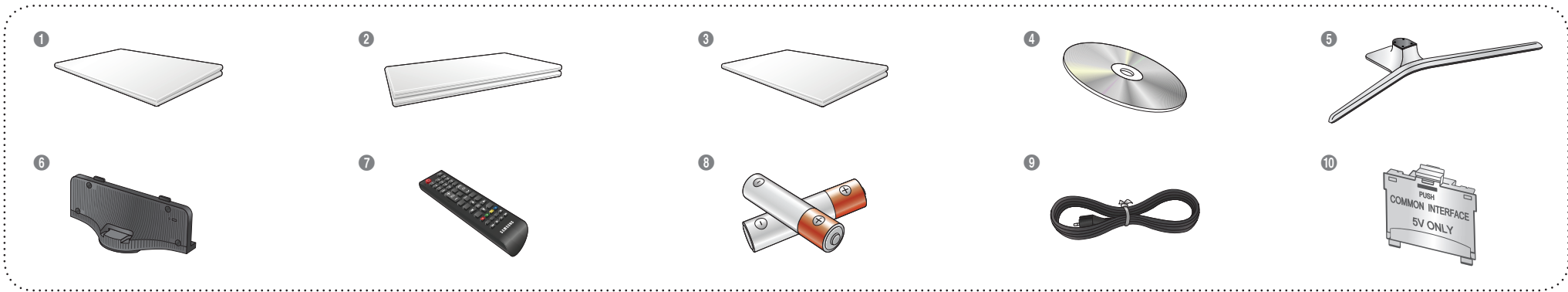


SWE Packa upp / **NOR** Pakk opp

ENG The following images are for reference only. Real-life situations may differ from what is shown in the images.
Store the box in a dry area so that it can be used when moving the product in the future.
* Make sure no component is missing in the package. Contact the vendor where you purchased the product if any components are missing.

SWE Följande bilder är endast med som referens. Den verkliga situationen kan skilja sig från vad som visas i bilderna.
Förvara kartongen på en torr plats så att den kan användas när du flyttar på produkten i framtiden.
* Kontrollera att ingen del saknas i förpackningen. Kontakta leverantören där du köpte produkten om några delar saknas.

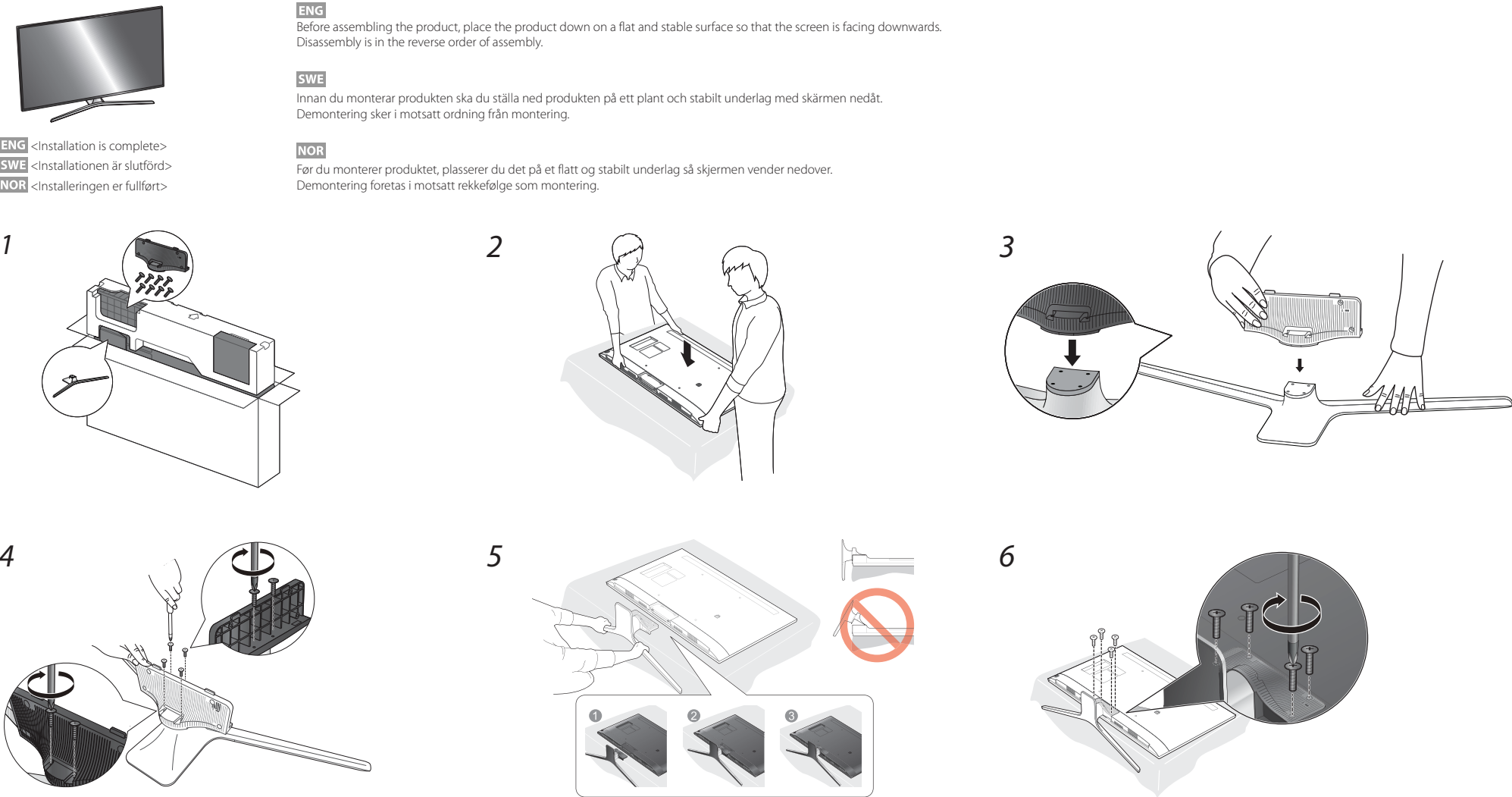
NOR Følgende bilder er bare for referanse. Virkelige situasjoner kan avvike fra det som vises på bildene.
Lagre esken i et tørt område slik at den kan brukes når du flytter produktet i fremtiden.
* Kontroller at ingen av komponentene mangler i pakken. Kontakt leverandøren du kjøpte produktet av hvis det mangler noen komponenter.



- | | | |
|---|---|---|
| ENG
1 Quick Setup Guide
2 Warranty card (Not available in some locations)
3 Regulatory guide
4 User manual / MagicInfo Express 2 DVD
5 Stand base
6 Stand neck
7 Remote Control
8 Batteries (Not available in some locations)
9 Power cord
10 CI Slot Gender | SWE
1 Snabbstartguide
2 Garantikort (Ej tillgänglig på alla platser)
3 Föreskrifter
4 Användarhandbok / MagicInfo Express 2 DVD
5 Stativbas
6 Stativpelare
7 Fjärrkontroll
8 Batterier (Ej tillgänglig på alla platser)
9 Strömkabel
10 CI-adapter | NOR
1 Hurtigoppsettveiledning
2 Garantikort (Ikke tilgjengelig enkelte steder)
3 Veiledning om lover og forskrifter
4 Brukerhåndbok / MagicInfo Express 2 DVD
5 Stativfot
6 Stativøyøle
7 Fjernkontroll
8 Batterier (Ikke tilgjengelig enkelte steder)
9 Strømledning
10 Adapter for CI-spor |
|---|---|---|

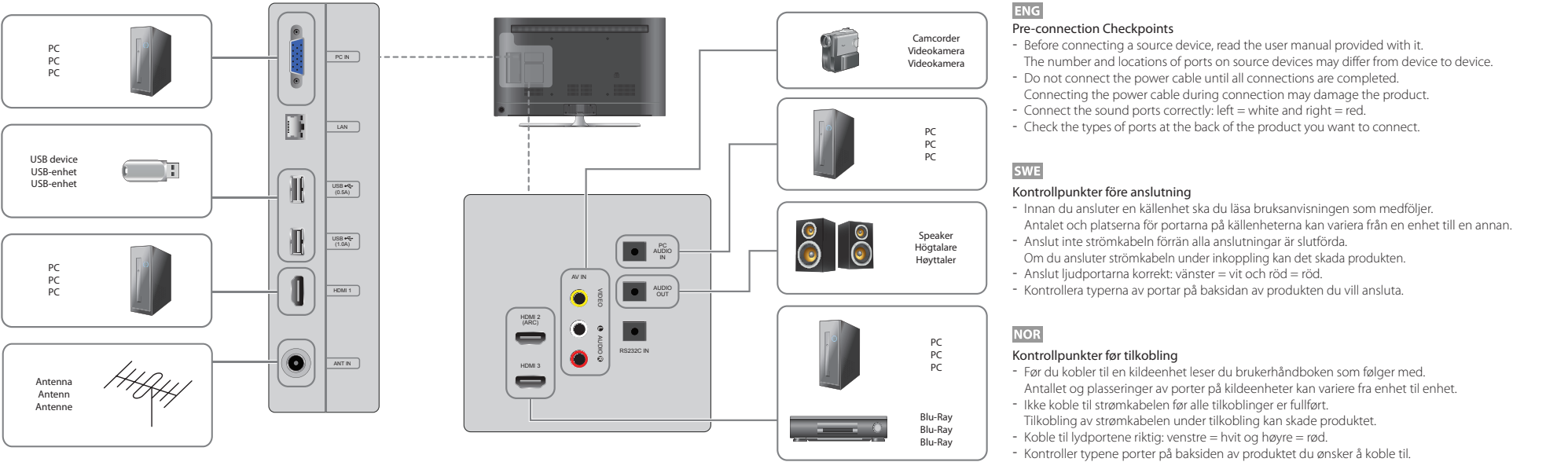
Step2 Stand Installation

SWE Montering av stativet / **NOR** Installering med stativ



Step3 Connect Source Devices

SWE Anslut källenheterna / **NOR** Koble til kildeenheter



Step4 Initial Setup

SWE Inledande installation / **NOR** Første oppsett

ENG
After powering on the product for the first time, configure basic settings such as the language, channel and time.
Menu Language → Display Orientation → Auto Power Off → Network Settings → Configure your TV → Auto Tuning / Auto Tuning does not appear if **No TV(Signage Only)** is selected. → **Clock Set → Device Name → Setup Complete**

Display Orientation	The orientation of the menus and content is set automatically, according to the orientation of the product.
Network Settings	Connect to a wired or wireless network to use it as TV+Signage. * Connecting to a Wired Network (Automatic / Manual) 1. Set Network type to Wired from the Network Settings page. 2. Press the Connect button to start Network Settings . 3. When the connection has been verified, the "Wired network and Internet connection completed." message appears. * Connecting to a Wireless Network (Automatic / Manual) 1. Set Network type to Wireless from the Network Settings page. 2. Enter your security key (Enter password), and select Done . The product may try to automatically connect to a wireless network that is not secure. 3. When the connection has been verified, the "Your wireless network and Internet connection are setup and ready to use." message appears.
Auto Tuning	You can automatically search broadcast signals and save retrieved channels.

NOR
Når du har slått på produktet for første gang, konfigurerer du grunninnstillinger som språk, kanal og tid.
Menu Language → Display Orientation → Auto Power Off → Network Settings → Configure your TV → Auto Tuning / Auto Tuning vises ikke hvis **No TV(Signage Only)** er valgt. → **Clock Set → Device Name → Setup Complete**

Display Orientation	Retningen til menyene og innholdet stilles inn automatisk i henhold til retningen på produktet.
Network Settings	Koble til et kablet eller trådløst nettverk for å bruke det som TV+Signage. * Koble til et kablet nettverk (Automatisk / Manuelt) 1. Ang Network type til Wired i Network Settings siden. 2. Trykk på Connect knappen for å starte Network Settings . 3. Når tilkoblingen er verifisert, vises meldingen "Wired network and Internet connection completed." . * Koble til et trådløst nettverk (Automatisk / Manuelt) 1. Ang Network type til Wireless fra Network Settings -siden. 2. Skriv inn sikkerhetskoden (Enter password), og velg Done . Produktet prøver kanskje å koble seg til et trådløst nettverk som ikke er sikkert. 3. Når tilkoblingen er verifisert, vises meldingen "Your wireless network and Internet connection are setup and ready to use." .
Auto Tuning	Du kan søke automatisk etter kringkastingssignaler og lagre hentede kanaler.

SWE
Når du har satt på produkten for första gången ställer du in grundläggande inställningar som språk, kanal och tid.
Menyspråk → Bildskärmsorientering → Autoavst. → Nätverksinställningar → Konfigurera din TV → Autolagring / Autolagring visas inte om **Ingen TV (Endast Signage)** har valts. → **Ställ klockan → Enhetsnamn → Fjärrkontrollen klar**

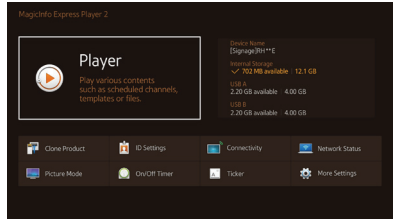
Bildskärmsorientering	Orienteringen på menyer och innehåll ställs in automatiskt utifrån produktens orientering.
Nätverksinställningar	Anslut till ett kabelnätverk eller trådlöst nätverk för att använda den som skyltnings-TV. * Ansluta till ett kabelnätverk (Automatisk / Manuellt) 1. Ställ in Nätverkstyp på Kabel på Nätverksinställningar -sidan. 2. Tryck på Anslut -knappen för att påbörja Nätverksinställningar . 3. När anslutningen har verifierats visas meddelandet "Trådbundet nätverk och Internetanslutning slutförda." . * Ansluta till ett trådlöst nätverk (Automatisk / Manuellt) 1. Ställ in Nätverkstyp på Trådlös på Nätverksinställningar -sidan. 2. Ange din säkerhetsnyckel (Ange lösenord) och välj Klart . Produkten kan automatiskt försöka ansluta till ett trådlöst nätverk som inte är säkert. 3. När anslutningen har verifierats visas meddelandet "Konfigurationen av trådlöst nätverk och Internetanslutning är klara." .
Autolagring	Du kan automatiskt söka efter sändarsignaler och spara kanalerna som hämtas.

ENG Network
SWE Nätverk / **NOR** Network



Step5 Play Content

SWE Spela upp innehåll. / NOR Spill av innhold



ENG	
Starting MagicInfo	MagicInfo is a business solution that allows the product to be used as signage (advertising media). Press the HOME  on the remote control to turn the MagicInfo browser. You can browse or play content stored on the internal memory or a USB storage device.
Playing content from the internal memory or USB	Play a variety of media stored in the internal memory or a connected USB.
Playing content from your computer or mobile device	The content sent via MagicInfo Express 2 is displayed as Published Content . You can also edit the schedule using your mobile device. For more information on how to use the MagicInfo Express 2 or mobile app, refer to Step6 . If the internal memory is insufficient, connect a USB device and go to Options → Settings → Default Storage at the top right of the MagicInfo browser. Change the option to USB.
SWE	
Starta MagicInfo	MagicInfo är en företagslösning som gör att produkten kan användas för skyltning (reklammedia). Tryck på HOME  på fjärrkontrollen för att köra MagicInfo-blåddraren. Du kan bläddra i eller spela upp innehåll som lagrats på interminnet eller på en USB-lagringseenhet.
Spela upp innehåll från interminnet eller USB	Spela upp en mängd olika medier som har lagrats i interminnet eller den anslutna USB-lagringseenheten.
Spela upp innehåll från en dator eller mobilenhet	Innehållet som skickas via MagicInfo Express 2 visas som Publicerat innehåll . Du kan också redigera schemat med din mobilenhet. Information om hur du använder MagicInfo Express 2 eller mobilappen finns i Step6 . Om interminnet inte räcker ansluter du en USB-enhet och väljer Alternativ → Installn. → Standardlagring längst upp till höger i MagicInfo-webbläsaren. Ändra alternativet till USB.
NOR	
Starte MagicInfo	MagicInfo er en forretningsløsning som gjør det mulig å bruke produktet som signage (reklamemedium). Trykk på HOME  på fjernkontrollen for å kjøre MagicInfo-nettleseren. Du kan bla i eller spille av innhold som er lagret i det interne minnet eller en USB-lagringseenhet.
Spille av innhold fra interminnet eller USB	Spill av forskjellige medier som er lagret i det interne minnet eller en tilkoblet USB.
Spille av innhold fra datamaskinen eller en mobil enhet	Innholdet som sendes via MagicInfo Express 2 , vises som Published Content . Du kan også redigere tidsplanen med en mobil enhet. Du finner mer informasjon om hvordan du bruker MagicInfo Express 2 eller mobilappen i Step6 . Hvis interminnet ikke er tilstrekkelig, kobler du til en USB-enhet og går til Options → Settings → Default Storage øverst til høyre på MagicInfo-nettleseren. Endre alternativet til USB.

Step6 Create & Schedule Your Business Content

SWE Skapa och schemalägg reklam innehåll / NOR Opprett og planlegg forretningsinnholdet

ENG Starting MagicInfo Express 2

SWE Starta MagicInfo Express 2 / NOR Starte MagicInfo Express 2



- ENG **MagicInfo Express 2** software provides easy-to-use tools to create, edit, schedule and deploy your custom content through the Samsung SMART Signage TV. The Mobile App makes content management more convenient using your smartphone or tablets. Create and schedule in-store menu boards, welcome screens, slideshows and promotions to complement and reinforce your unique business environment.
- SWE Programvaran **MagicInfo Express 2** erbjuder lättanvända verktyg för att skapa, redigera, schemalägga och distribuera ditt anpassade innehåll via Samsungs SMART Signage TV. Mobilappen gör det smidigare att hantera innehåll med en smartphone eller surfplatta. Skapa och schemalägg menytavor i butiker, välkomstsskärmar, bildspel och reklamkampanjer för att komplettera och förstärka din unika affärsmiljö.
- NOR **MagicInfo Express 2**-programvare har brukervennlige verktøy for å opprette, redigere, planlegge og implementere det tilpassede innholdet ditt via Samsung SMART Signage TV. Mobilappen gjør innholdsadministrering mer praktisk ved at du kan bruke smarttelefon eller nettbrett. Opprett og planlegg meny sider for butikken, velkomstskjermer, lysbildepresentasjoner og kampanjer for å utfylle og forsterke ditt unikke forretningsmiljøet ditt.

1 ENG Downloading MagicInfo Express 2 Free

SWE Ladda ned MagicInfo Express 2 gratis / NOR Laste ned MagicInfo Express 2 gratis



MagicInfo Express 2



ENG To download the software on your PC, visit <http://www.samsung.com/displaysolutions/signagetv>. Click the download button on the website and install **MagicInfo Express 2** on your PC.

SWE Hämta programvaran till din dator här: <http://www.samsung.com/displaysolutions/signagetv>. Klicka på hämtningsknappen på webbplatsen och installera **MagicInfo Express 2** på din dator.

NOR Hvis du vil laste ned programvaren til PC-en, kan du gå til <http://www.samsung.com/displaysolutions/signagetv>. Klikk på nedlastingsknappen på nettsiden og installer **MagicInfo Express 2** på PC-en.



MagicInfo Express 2



ENG For details on how to download the mobile app and on its features, go to <http://www.samsung.com/displaysolutions/signagetv>.

SWE Mer information om hur du hämtar mobilappen och om funktionerna i den finns på <http://www.samsung.com/displaysolutions/signagetv>.

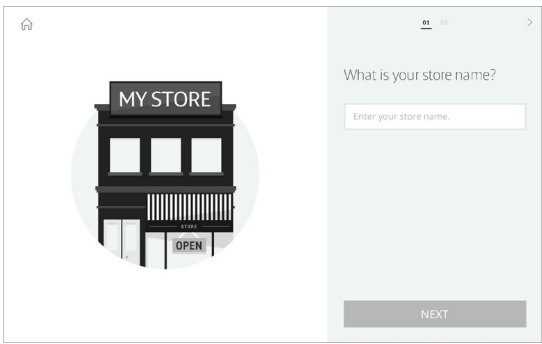
NOR Du finner opplysninger om hvordan du laster ned mobilappen og om funksjonene den har, på <http://www.samsung.com/displaysolutions/signagetv>.

2 ENG Creating content and schedules

SWE Skapa innehåll och scheman / NOR Opprette innhold og tidsplaner

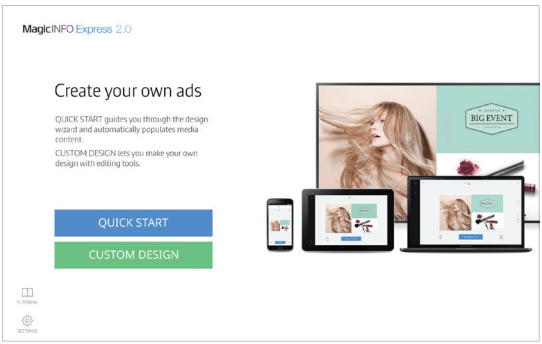
ENG Initial Setup
SWE Inledande installation
NOR Første oppsett

1



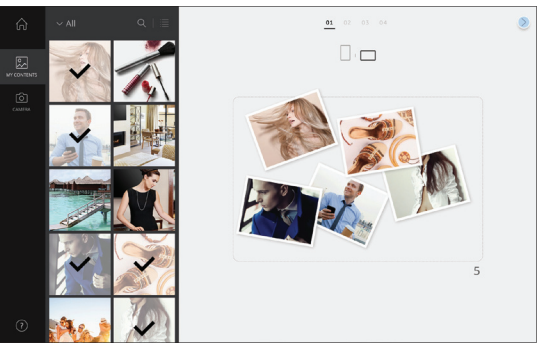
ENG Home
SWE Home
NOR Home

2



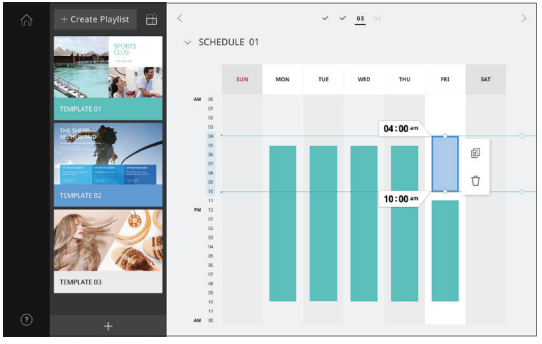
ENG Create Content
SWE Skapa innehåll
NOR Opprett innhold

3



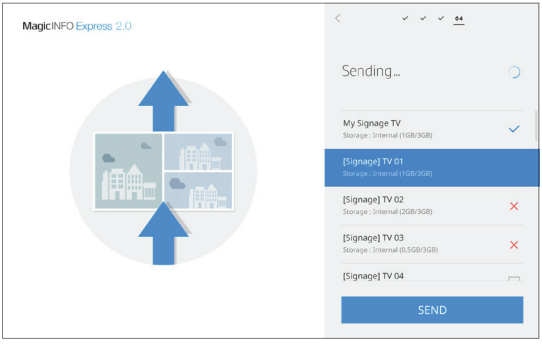
ENG Schedule Content
SWE Schemalägg innehåll
NOR Planlegg innhold

4



ENG Send
SWE Skicka
NOR Send

5



ENG To use the create content tool, first register your store. The name of the registered store is automatically entered in the template. The registered business hours is set as the default business hours when a content schedule is created.

A video tutorial on using the create content tool can be found on YouTube.

Click (1, 2, 3) at the bottom left of the home screen.

Quick Start: This mode automatically configures the layout according to the selected element. Even beginners can easily design content using this mode.

Custom Design: This mode allows professional and advanced users to design content using custom layouts.

Send a schedule to the product or a USB device.

SWE Om du vill använda verktyget för att skapa innehåll måste du först registrera din butik. Den registrerade butiksens namn förs automatiskt in i mallen. De registrerade öppettiderna anges som standardöppettider när innehållsschemat skapas.

På YouTube finns en videoföreläsning om hur du använder verktyget för att skapa innehåll.

Klicka på (1, 2, 3) längst till vänster på hemskärmen.

Quick Start: Det här läget konfigurerar automatiskt layouten enligt det valda elementet. Till och med nybörjare kan enkelt ta fram innehåll med hjälp av det här läget.

Custom Design: I det här läget kan professionella och avancerade användare utforma innehåll med anpassade layouter.

Skicka ett schema till produkten eller till en USB-enhet.

NOR Hvis du vil bruke verktøyet for å opprette innhold, må du først registrere butikken din. Navnet på den registrerte butikken blir automatisk satt inn i mallen. De registrerte åpningstidene blir satt til standard åpningstider når det opprettes en innholdstidsplan.

Du finner en videoveiledning om hvordan du bruker verktøyet for å opprette innhold på YouTube.

Klikk på (1, 2, 3) nederst til venstre på startskjerm bildet.


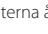
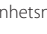
Quick Start: Denne modusen konfigurerer layouten automatisk i henhold til det valgte elementet. Selv nybegynnere kan lett designe innhold når de bruker denne modusen.

Custom Design: Med denne modusen kan profesjonelle og avanserte brukere designe innhold med tilpassede layouter.

Send en tidsplan til produktet eller en USB-enhet.

3 ENG Playing content from your SMART Signage TV

SWE Spela upp innehåll från din SMART Signage TV / NOR Spille av innhold fra SMART Signage TV

ENG					
Schedules can be sent directly to the product using the below methods. If there are two or more devices that have the same name, go to MENU  > Network > Device Name and change the device names to make them distinguishable.		Scheman kan skickas direkt till produkten på det sätt som beskrivs nedan. Om två eller fler enheter har samma namn gå du till MENU  > Nätverk > Enhetsnamn och ändrar namnen för att kunna skilja enheterna åt.		Do you can sende tidsplaner direkte til produktet med en av metodene nedenfor. Hvis det er to eller flere enheter som har samme navn, gå du til MENU  > Network > Device Name og endrer enhetsnavnene slik at de kan skilles fra hverandre.	
If there is a wireless network available.	Refer to Step4. Initial Setup > Network Settings .	Om det finns ett trådlöst nätverk tillgängligt	Se Step4. Inledande installation > Nätverksinställningar .	Hvis det finnes et tilgjengelig trådløst nettverk.	Se Step4. Første oppsett > Network Settings .
If there is no wireless network available. (Only available when the PC or mobile devices support Wi-Fi Direct .)	1. Go to Wi-Fi Direct screen. The product starts to search devices. 2. Turn on the Wi-Fi Direct function on your device. Select the desired Wi-Fi device. - If you want to disconnect the device, select the connected Wi-Fi device, and then select Disconnected .	Om det inte finns något trådlöst nätverk tillgängligt (Bara tillgängligt när datorn eller mobilenheten stöder Wi-Fi Direct)	1. Gå till skärmen Wi-Fi Direct . Produkten söker efter enheter. 2. Aktivera Wi-Fi Direct -funktionen på enheten. Välj önskad trådlös enhet. - Om du vill koppla från enheten markerar du den anslutna trådlösa enheten och väljer sedan Frånkopplad .	Hvis det ikke finnes et tilgjengelig trådløst nettverk. (Bare tilgjengelig når PC-en eller mobile enheter støtter Wi-Fi Direct)	1. Gå til skjerm bildet Wi-Fi Direct . Produktet vil da begynne å lete etter enheter. 2. Slå på Wi-Fi Direct -funksjonen på enheten. Velg ønsket Wi-Fi-enhet. - Hvis du vil koble fra enheten, velger du den tilkoblede Wi-Fi-enheten og velger deretter Disconnected .
When you use USB (available for PC software)	Schedules can be sent to a USB device. Connect the USB device to your display. The schedule will play automatically.	Når du använder USB (tillgänglig för datorprogramvara)	Scheman kan skickas till en USB-enhet. Anslut USB-enheten till skärmen. Schemat spelas upp automatiskt.	Når du bruker USB (tilgjengelig for PC-programvare)	Tidsplaner kan sendes til en USB-enhet. Koble USB-enheten til skjermen. Tidsplanen spilles av automatisk.

Specifications

SWE Specifikationer / NOR Spesifikasjoner

Model Name		RH48E	RH55E
Panel	Size	48 CLASS (47.6 inches / 120.9 cm)	55 CLASS (54.6 inches / 138.7 cm)
	Display area	1054.08 mm (H) x 592.92 mm (V)	1209.6 mm (H) x 680.4 mm (V)
Dimensions (W x H x D / Weight)	Without Stand	1076.1 x 624.4 x 67.1 mm / 11.3 kg	1231.6 x 711.9 x 67.8 mm / 13.6 kg
	With Stand	1076.1 x 681.3 x 310.5 mm / 12.3 kg	1231.6 x 770.6 x 310.5 mm / 14.6 kg
Audio Output		10 W + 10 W	
Power Supply		AC 100 to 240 VAC (+/- 10%), 60 / 50 Hz ± 3 Hz Refer to the label at the back of the product as the standard voltage can vary in different countries.	
Environmental considerations	Operating	Temperature : 32 °F – 104 °F (0 °C – 40 °C) Humidity : 10 % – 80 %, non-condensing	
	Storage	Temperature : -4 °F – 113 °F (-20 °C – 45 °C) Humidity : 5 % – 95 %, non-condensing	

- Plug-and-Play
This SMART Signage TV can be installed and used with any Plug-and-Play compatible systems. Two-way data exchange between the SMART Signage TV and PC system optimizes the SMART Signage TV settings. SMART Signage TV installation takes place automatically. However, you can customize the installation settings if desired.
- Due to the nature of the manufacturing of this product, approximately 1 pixel per million (1ppm) may appear brighter or darker on the panel. This does not affect product performance.
- This device is a Class A digital apparatus.



Contact SAMSUNG WORLD WIDE

SWE Kontakta Samsung / NOR Kontakt SAMSUNG

- ENG Web Site : <http://www.samsung.com/displaysolutions/signagetv>
- SWE Webbplats : <http://www.samsung.com/displaysolutions/signagetv>
- NOR Nettsted : <http://www.samsung.com/displaysolutions/signagetv>

Country	Customer Care Centre
AUSTRIA	0800 112233
BELGIUM	02 201 2418
BOSNIA	055 233 999
BULGARIA	0800 111 31
CROATIA	072 726 786
CYPRUS	8009 4000 only from landline, toll free
CZECH	800 726 786 Samsung Electronics Czech and Slovak, s.r.o. V Parku 2343/24, 148 00 - Praha 4
DENMARK	70 70 19 70
EIRE	0818 717100
ESTONIA	800 7267
FINLAND	030-6227 515
FRANCE	0825 022 062
GERMANY	0180 6 421521
GREECE	80011 – SAMSUNG (7267864)
HUNGARY	06 40 985 985
ITALIA	800 154 154
LATVIA	80007267

Country	Customer Care Centre
LITHUANIA	8800 77777
LUXEMBURG	2601 3710
MONTENEGRO	20405888
NETHERLANDS	0900-SAMSUNG (726-7864)
NORWAY	815 56480
POLAND	0 801 172 678 *(801 1Samsung)
PORTUGAL	808207267
ROMANIA	08008 726 78 64
SERBIA	381 11 321 6899 0700 726 7864
SLOVAKIA	0800 726 786
SLOVENIA	080 69 7267
SOUTH AFRICA	860 726 222
SPAIN	902 879 081
SWEDEN	0771400300
SWITZERLAND	8007267864
UK	0330 SAMCORP (7262677)