



Quick Setup Guide

Guide de configuration rapide

Guía de configuración rápida

SMART Signage TV

RH48E RH55E

ENG You can use the product as a TV and also as signage, for advertisement media, using the **MagicInfo Express 2** software on your PC or mobile.  
FRE The warranty will be void in the event of a breakdown due to exceeding the maximum recommended hours of use per day of 16 hours.

FRE Vous pouvez utiliser le produit en tant que TV et aussi en tant que signalisation, pour la publicité média, en utilisant le logiciel **MagicInfo Express 2** sur votre PC or dispositif portable.  
SPA La garantía s'anula en caso de panne due à une durée d'utilisation supérieure à celle recommandée par jour (16 heures).

SPA Puede usar el producto como televisor y también como Signage, para contenido multimedia publicitario, mediante el software **MagicInfo Express 2** de su PC o su móvil.  
FRE La garantía quedará anulada en caso de que se produzca una avería causada por sobrepasar el número máximo de horas de uso diario (16 horas).

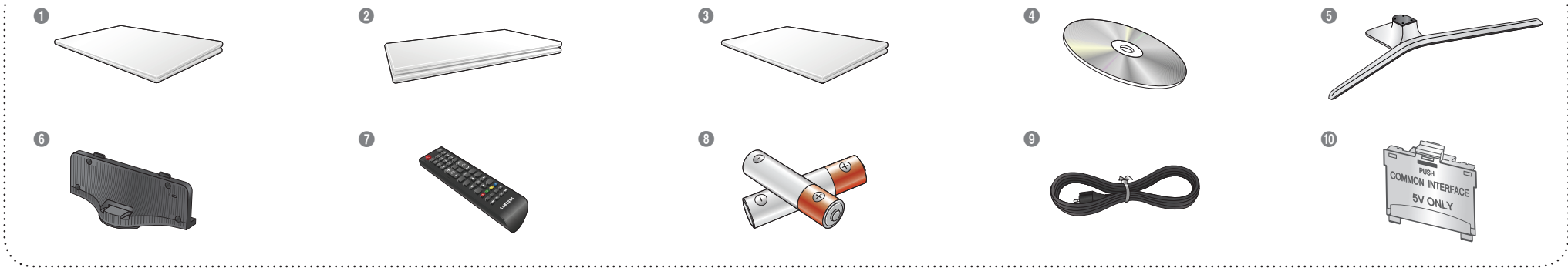
The terms HDMI and HDMI High-Definition Multimedia Interface, and the HDMI Logo are trademarks or registered trademarks of HDMI Licensing LLC in the United States and other countries.

BN68-07435D-00

Step1 Unpack

FRE Déballage / SPA Desembalar

- ENG The following images are for reference only. Real-life situations may differ from what is shown in the images. Store the box in a dry area so that it can be used when moving the product in the future.  
\* Make sure no component is missing in the package. Contact the vendor where you purchased the product if any components are missing.
- FRE Les images suivantes servent uniquement de référence. Les situations réelles peuvent différer de celles illustrées ci-dessous. Rangez la boîte dans un endroit sec, de sorte que vous puissiez la réutiliser pour déplacer le produit ultérieurement.  
\* Vérifiez que tous les composants sont bien inclus. S'il manque le moindre composant, contactez le revendeur auprès duquel vous avez acheté le produit.
- SPA Las imágenes siguientes tienen fines de referencia únicamente. Las situaciones reales pueden diferir de lo que se muestra en estas imágenes. Guarde la caja en una zona seca para volverla a utilizar si necesita mover el producto en el futuro.  
\* Asegúrese de que el paquete incluye todos los componentes necesarios. Póngase en contacto con el distribuidor donde adquirió el producto si falta alguno de los componentes.



- |   |  |
|---|--|
| ENG   | SPA  |
| 1 Quick Setup Guide                               | 1 Guía de configuración rápida                             |
| 2 Warranty card (Not available in some locations) | 2 Tarjeta de garantía (No disponible en todos los lugares) |
| 3 Regulatory guide                                | 3 Guía de regulaciones                                     |
| 4 User manual / MagicInfo Express 2 DVD           | 4 Manual del usuario / MagicInfo Express 2 DVD             |
| 5 Stand base                                      | 5 Base del soporte   |
| 6 Stand neck                                      | 6 Conector del soporte                                     |
| 7 Remote Control                                  | 7 Mando a distancia  |
| 8 Batteries (Not available in some locations)     | 8 Pilas (No disponible en todos los lugares)               |
| 9 Power cord                                      | 9 Cable de alimentación                                    |
| 10 CI Slot Gender                                 | 10 Adaptador macho-hembra ranura CI                        |

Case 1. TV



Step1 ~ 4

ENG To use it as a TV only, follow **Step1** through **Step4**.  
FRE Pour l'utiliser en tant que téléviseur uniquement, suivez la procédure **Step1** à **Step4**.  
SPA Para usarlo solo como televisor, siga los pasos **Step1** al **Step4**.

Case 2. TV+Signage

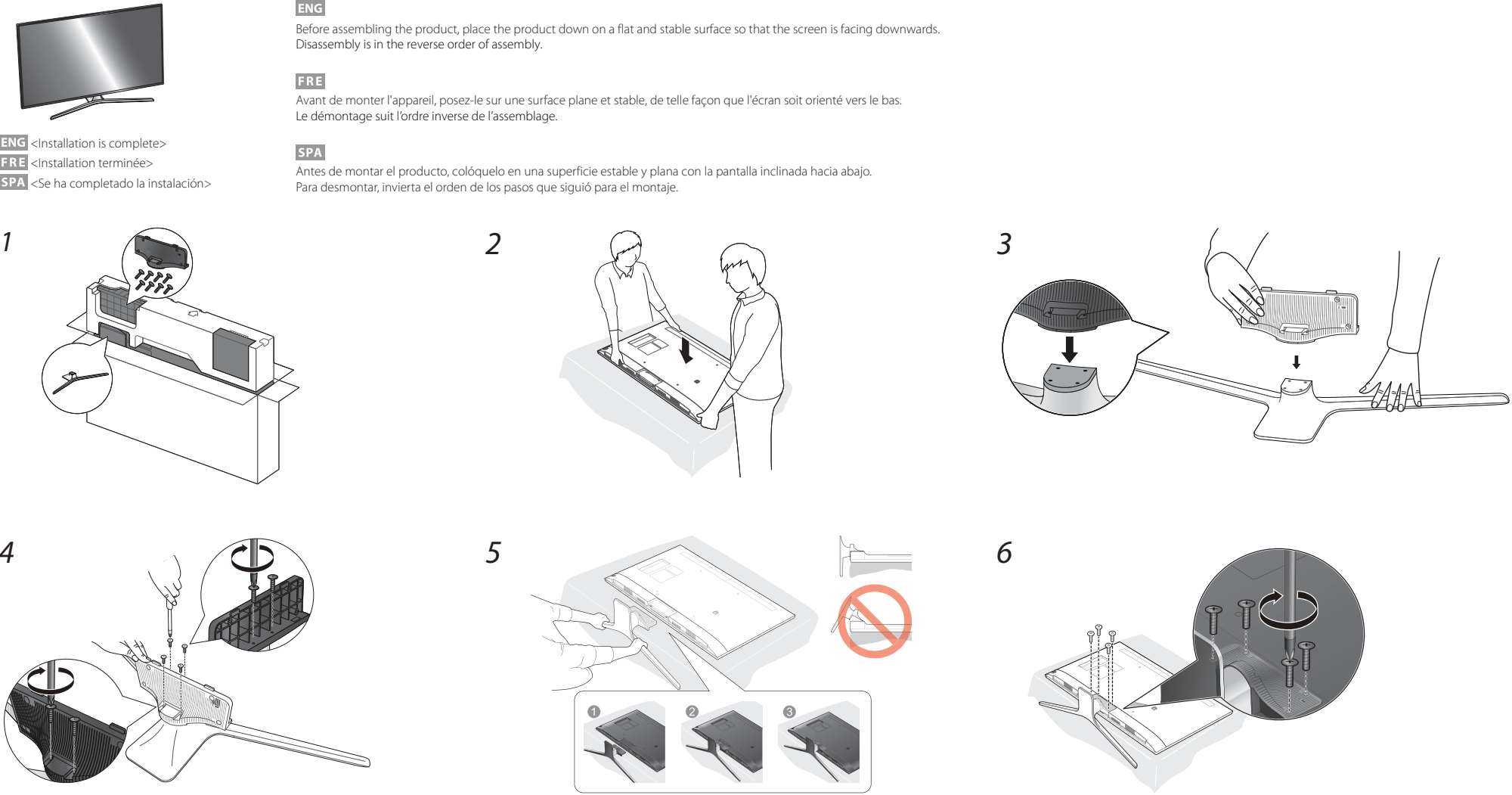


Step1 ~ 6

ENG To use it as a TV+signage, follow **Step1** through **Step6**.  
FRE Pour l'utiliser en tant que téléviseur et pour la signalisation, suivez la procédure **Step1** à **Step6**.  
SPA Para usarlo como televisor+signage, siga los pasos **Step1** al **Step6**.

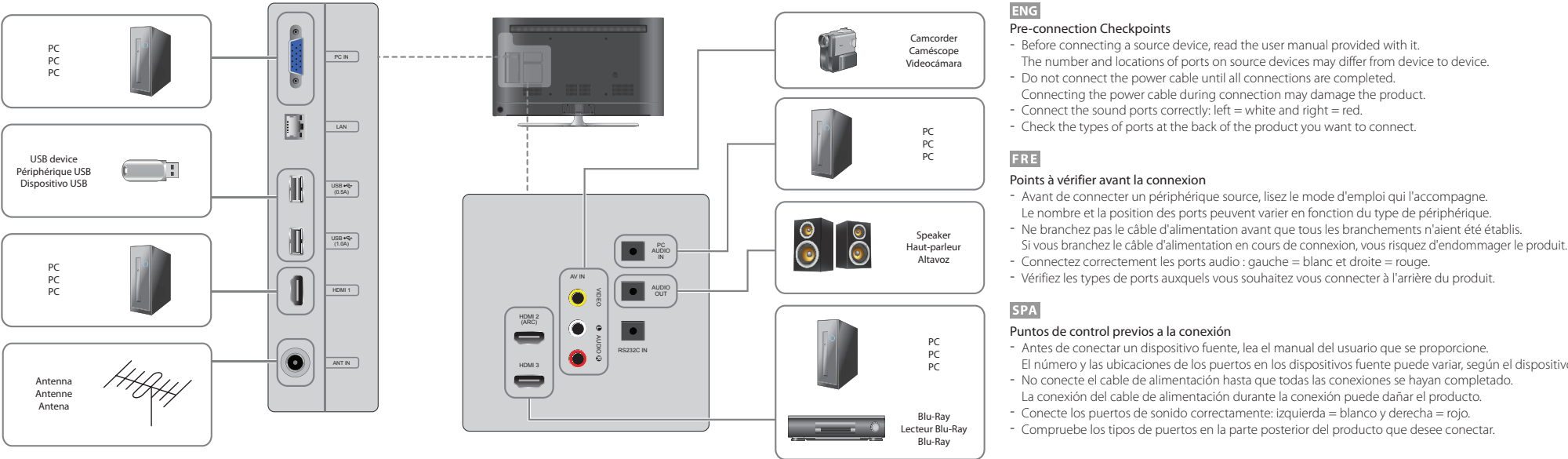
Step2 Stand Installation

FRE Installation du support / SPA Instalación del soporte



Step3 Connect Source Devices

FRE Connexion des périphériques source / SPA Conecte los dispositivos fuente



Step4 Initial Setup

FRE Configuration initiale / SPA Configuración inicial

ENG

After powering on the product for the first time, configure basic settings such as the language, channel and time.  
**Menu Language → Display Orientation → Auto Power Off → Network Settings → Configure your TV → Auto Tuning / Auto Tuning** does not appear if **No TV (Signage Only)** is selected) → **Clock Set → Device Name → Setup Complete**

Display Orientation	The orientation of the menus and content is set automatically, according to the orientation of the product.
Network Settings	Connect to a wired or wireless network to use it as TV+Signage. * Connecting to a Wired Network (Automatic / Manual) 1. Set <b>Network type</b> to <b>Wired</b> from the <b>Network Settings</b> page. 2. Press the <b>Connect</b> button to start <b>Network Settings</b> . 3. When the connection has been verified, the <b>"Wired network and Internet connection completed."</b> message appears. * Connecting to a Wireless Network (Automatic / Manual) 1. Set <b>Network type</b> to <b>Wireless</b> from the <b>Network Settings</b> page. 2. Enter your security key ( <b>Enter password</b> ), and select <b>Done</b> . The product may try to automatically connect to a wireless network that is not secure. 3. When the connection has been verified, the <b>"Your wireless network and Internet connection are setup and ready to use."</b> message appears.
Auto Tuning	You can automatically search broadcast signals and save retrieved channels.

SPA

Tras encender el producto por primera vez, lleve a cabo la configuración básica: idioma, canales y hora.  
**Idioma del menú → Orientación de pantalla → Des. apag auto → Configuración de red → Configure el TV → Sintonización automática (Sintonización automática** no aparecerá si están seleccionados: **Sin TV (solo Signage) → Ajustar hora → Nomb. dispos. → Conf. finalizada**

Orientación de pantalla	La orientación tanto de los menús como del contenido se establece automáticamente, según la orientación del producto.
Configuración de red	Conecte con una red cableada o inalámbrica para usar el producto como televisor+Signage. * Conexión a una red cableada (automática / manual) 1. Establezca <b>Tipo de red</b> como <b>Cable</b> en la página <b>Configuración de red</b> . 2. Pulse el botón <b>Conectar</b> para iniciar <b>Configuración de red</b> . 3. Una vez verificada la conexión, aparecerá el mensaje <b>"Conexión a red de cable y a Internet finalizada."</b> * Conexión a una red inalámbrica (automática / manual) 1. Establezca <b>Tipo de red</b> como <b>Inalámbr.</b> en la página <b>Configuración de red</b> . 2. Introduzca su clave de seguridad ( <b>Escribir contraseña</b> ), y seleccione <b>Hecho</b> . Es posible que el producto trate de conectar automáticamente con una red inalámbrica que no sea segura. 3. Una vez verificada la conexión, aparecerá el mensaje <b>"La red inalámbrica y la conexión a Internet están config. y listas para usarse."</b>
Sintonización automática	Puede buscar automáticamente señales de emisión y guardar los canales encontrados.

FRE

Après la première mise sous tension du produit, configurez les paramètres de base comme la langue, les canaux et l'heure.  
**Langue des menus → Orientation de l'affichage → Hors ten. auto → Paramètres réseau → Configurer votre TV → Mémorisation Auto (Mémorisation Auto** ne s'affiche pas si **Pas de TV (Signage uniquement)** est sélectionné) → **Réglage Horloge → Nom périphérique → Config. terminée**

Orientation de l'affichage	L'orientation des menus et des contenus est définie automatiquement, en fonction de l'orientation du produit.
Paramètres réseau	Connectez le dispositif à un réseau filaire ou sans fil, afin de l'utiliser en tant que Téléviseur+Signalisation. * Connexion à un réseau câblé (Automatique / Manuelle) 1. Réglez <b>Type de réseau</b> sur <b>Câble</b> sur la page <b>Paramètres réseau</b> . 2. Appuyez sur le bouton <b>Connexion</b> pour démarrer <b>Paramètres réseau</b> . 3. Une fois la connexion vérifiée, le message <b>"Connexions Internet et au réseau câblé établies."</b> s'affiche. * Connexion à un réseau sans fil (Automatique / Manuelle) 1. Réglez <b>Type de réseau</b> sur <b>Sans fil</b> sur la page <b>Paramètres réseau</b> . 2. Saisissez votre clé de sécurité ( <b>Saisir mot de passe</b> ) et sélectionnez <b>Terminé</b> . Il est possible que le produit tente de se connecter automatiquement à un réseau sans fil non sécurisé. 3. Une fois la connexion vérifiée, le message <b>"Vos connexions réseau sans fil et Internet sont configurées et prêtes."</b> s'affiche.
Mémorisation Auto	Vous pouvez rechercher automatiquement des signaux de diffusion et enregistrer les canaux récupérés.

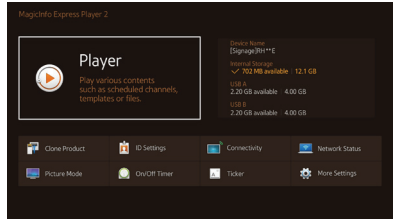
ENG Network  
FRE Réseau / SPA Red





Step5 Play Content

FRE Lecture de contenus / SPA Reproducir contenido



ENG	
Starting MagicInfo	MagicInfo is a business solution that allows the product to be used as signage (advertising media). Press the <b>HOME</b> button on the remote control to run the MagicInfo browser. You can browse or play content stored on the internal memory or a USB storage device.
Playing content from the internal memory or USB	Play a variety of media stored in the internal memory or a connected USB.
Playing content from your computer or mobile device	The content sent via <b>MagicInfo Express 2</b> is displayed as <b>Published Content</b> . You can also edit the schedule using your mobile device. For more information on how to use the <b>MagicInfo Express 2</b> or mobile app, refer to <b>Step6</b> . If the internal memory is insufficient, connect a USB device and go to <b>Options → Settings → Default Storage</b> at the top right of the MagicInfo browser. Change the option to USB.
FRE	
Lancement du programme MagicInfo	MagicInfo est une solution professionnelle qui permet d'utiliser le produit pour la signalisation (support publicitaire). Appuyez sur la touche <b>HOME</b> du de la télécommande pour exécuter le navigateur MagicInfo. Vous pouvez parcourir ou lire des contenus enregistrés sur la mémoire interne ou un périphérique de stockage USB.
Lecture de contenus à partir de la mémoire interne ou d'un périphérique USB	Lisez une variété de fichiers média stockés dans la mémoire interne ou sur une clé USB connectée.
Lecture de contenus à partir d'un ordinateur ou périphérique mobile	Le contenu envoyé par <b>MagicInfo Express 2</b> est affiché comme <b>Contenu publié</b> . Vous pouvez également modifier le programme à l'aide de votre appareil mobile. Pour plus d'informations sur l'utilisation de <b>MagicInfo Express 2</b> ou de l'application mobile, reportez-vous à <b>Step6</b> . Si la mémoire interne disponible est insuffisante, connectez un périphérique USB et sélectionnez <b>Options → Paramètres → Stockage par défaut</b> dans la partie supérieure droite du navigateur MagicInfo. Réglez l'option sur USB.
SPA	
Iniciar MagicInfo	MagicInfo es una solución empresarial que permite que se pueda usar el producto como Signage (multimedia publicitario). Pulse los botones <b>HOME</b> del mando a distancia para ejecutar el navegador de MagicInfo. Puede examinar o reproducir el contenido almacenado en la memoria interna o en un dispositivo de almacenamiento USB.
Reproducir contenido desde la memoria interna o USB	Reproduzca el variado material multimedia almacenado en la memoria interna o en un dispositivo USB conectado.
Reproducir contenido desde el ordenador o dispositivo móvil	El contenido enviado mediante <b>MagicInfo Express 2</b> muestra como <b>Contenido publicado</b> . También puede editar la programación desde su dispositivo móvil. Si precisa más información sobre cómo usar <b>MagicInfo Express 2</b> o la aplicación de móvil, consulte el <b>Step6</b> . Si la memoria interna es insuficiente, conecte un dispositivo USB y vaya a <b>Opciones → Config. → Almacenamiento predeterminado</b> en la parte superior derecha del navegador de MagicInfo. Cambie la opción a USB.

Step6 Create & Schedule Your Business Content

FRE Création et programmation de vos contenus professionnels / SPA Creación y programación del contenido empresarial

ENG Starting MagicInfo Express 2

FRE Lancement du programme MagicInfo Express 2 / SPA Iniciar MagicInfo Express 2



ENG	<b>MagicInfo Express 2</b> software provides easy-to-use tools to create, edit, schedule and deploy your custom content through the Samsung SMART Signage TV. The Mobile App makes content management more convenient using your smartphone or tablets. Create and schedule in-store menu boards, welcome screens, slideshows and promotions to complement and reinforce your unique business environment.
FRE	<b>MagicInfo Express 2</b> met à votre disposition des outils faciles à utiliser pour créer, modifier, programmer et déployer vos contenus personnalisés via le SMART Signage TV de Samsung. L'application Mobile rend la gestion du contenu plus pratique, en utilisant votre smartphone ou les tablettes. Créez et programmez des panneaux de menu, des écrans de bienvenue, des diaporamas et des promotions en magasin pour compléter et renforcer votre environnement commercial unique.
SPA	El software <b>MagicInfo Express 2</b> ofrece herramientas fáciles de usar para crear, editar, programar e implementar contenido personalizado mediante Samsung SMART Signage TV. La aplicación móvil facilita la gestión de contenido mediante su smartphone o tableta. Cree y programe menús propios, así como pantallas de bienvenida, presentaciones y promociones, para complementar y reforzar su entorno empresarial exclusivo.

1 ENG Downloading MagicInfo Express 2 Free

FRE Téléchargement de MagicInfo Express 2 Free / SPA Descargar MagicInfo Express 2 gratis

ENG	To download the software on your PC, visit <a href="http://www.samsung.com/displaysolutions/signagetv">http://www.samsung.com/displaysolutions/signagetv</a> . Click the download button on the website and install <b>MagicInfo Express 2</b> on your PC.
FRE	Pour télécharger le logiciel sur votre PC, rendez-vous sur <a href="http://www.samsung.com/displaysolutions/signagetv">http://www.samsung.com/displaysolutions/signagetv</a> . Cliquez sur le bouton de téléchargement sur le site Web et installez <b>MagicInfo Express 2</b> sur votre PC.
SPA	Para descargar el software en su PC, visite <a href="http://www.samsung.com/displaysolutions/signagetv">http://www.samsung.com/displaysolutions/signagetv</a> . Haga clic en el botón de descarga del sitio web e instale <b>MagicInfo Express 2</b> en su PC.

2 ENG Creating content and schedules

FRE Création de contenus et de programmes / SPA Crear contenido y programaciones

ENG Initial Setup FRE Configuration initiale SPA Configuración inicial	ENG Home FRE Home SPA Home	ENG Create Content FRE Créer un contenu SPA Crear contenido
1	2	3
4	5	
ENG Schedule Content FRE Programmer le contenu SPA Programar contenido	ENG Send FRE Envoyer SPA Enviar	

ENG	- To use the create content tool, first register your store. The name of the registered store is automatically entered in the template. The registered business hours is set as the default business hours when a content schedule is created. - A video tutorial on using the create content tool can be found on YouTube. - Click (I) at the bottom left of the home screen. - <b>Quick Start</b> : This mode automatically configures the layout according to the selected element. Even beginners can easily design content using this mode. - <b>Custom Design</b> : This mode allows professional and advanced users to design content using custom layouts. - Send a schedule to the product or a USB device.
FRE	- Vous devez d'abord enregistrer le magasin pour utiliser l'outil de création de contenu. Le nom du magasin enregistré est automatiquement saisi au niveau du modèle. Les heures d'ouverture enregistrées sont définies en tant qu'heures d'ouverture par défaut lorsqu'un programme de contenu est créé. - Un tutoriel vidéo portant sur l'utilisation de l'outil de création de contenu est disponible sur YouTube. - Cliquez sur (I) dans la partie inférieure gauche de l'écran d'accueil. - <b>Quick Start</b> : Ce mode configure automatiquement la mise en page en fonction de l'élément sélectionné. Ce mode permet, même aux débutants, de créer facilement du contenu. - <b>Custom Design</b> : Ce mode permet aux utilisateurs professionnels et avancés de créer du contenu à l'aide de mises en page personnalisées. - Envoyez un programme au produit ou à un périphérique USB.
SPA	- Para usar la herramienta de creación de contenido deberá antes registrar su tienda. El nombre de la tienda registrada se introducirá automáticamente en la plantilla. El horario de apertura registrado se establecerá como el predeterminado cuando se cree una programación de contenido. - En YouTube encontrará un tutorial sobre el uso de la herramienta de creación de contenido. - Haga clic en (I) en la esquina inferior izquierda de la pantalla de inicio. - <b>Quick Start</b> : Este modo configurará automáticamente el diseño según el elemento seleccionado. Mediante este modo incluso un principiante podrá diseñar contenido con facilidad. - <b>Custom Design</b> : Este modo permite a los usuarios profesionales y avanzados diseñar contenido mediante diseños personalizados. - Envíe una programación al producto o a un dispositivo USB.

3 ENG Playing content from your SMART Signage TV

FRE Lecture de contenus à partir du SMART Signage TV / SPA Reproducir contenido desde su SMART Signage TV

ENG	Schedules can be sent directly to the product using the below methods. If there are two or more devices that have the same name, go to <b>MENU</b> > <b>Network</b> > <b>Device Name</b> and change the device names to make them distinguishable.
FRE	Les programmes peuvent être envoyés directement au produit à l'aide des méthodes ci-dessous. Si deux appareils ou plus portent le même nom, accédez aux options <b>MENU</b> > <b>Réseau</b> > <b>Nom périphérique</b> et modifiez les noms des appareils pour les distinguer.
SPA	Puede enviar programaciones directamente al producto mediante los siguientes métodos. Si hay dos dispositivos o más que comparten el mismo nombre, vaya a <b>MENU</b> > <b>Red</b> > <b>Nomb. dispos.</b> y cambie los nombres de los dispositivos para poder diferenciarlos entre ellos.

If there is a wireless network available.	Refer to <b>Step4. Initial Setup → Network Settings</b> .
If there is no wireless network available (Only available when the PC or mobile devices support <b>Wi-Fi Direct</b> ).	1. Go to <b>Wi-Fi Direct</b> screen. The product starts to search devices. 2. Turn on the <b>Wi-Fi Direct</b> function on your device. - If you want to disconnect the device, select the connected Wi-Fi device, and then select <b>Disconnected</b> .
When you use USB (available for PC software)	Schedules can be sent to a USB device. Connect the USB device to your display. The schedule will play automatically.

Si un réseau sans fil est disponible.	Reportez-vous à <b>Step 4. Configuration initiale → Paramètres réseau</b> .
Si aucun réseau sans fil n'est disponible (Disponible seulement lorsque le PC ou dispositif portable supportent <b>Wi-Fi Direct</b> .)	1. Accédez à l'écran <b>Wi-Fi Direct</b> . Le produit commence à rechercher des périphériques. 2. Activez la fonction <b>Wi-Fi Direct</b> de votre périphérique. - Sélectionnez le périphérique sans fil voulu. - Pour déconnecter le périphérique, sélectionnez le périphérique sans fil connecté, puis <b>Déconnecté</b> .
Lors de l'utilisation d'un périphérique USB (disponible pour le logiciel PC)	Les programmes peuvent être envoyés à un périphérique USB. Connectez le périphérique USB à votre écran. Le programme s'exécute automatiquement.

Si hay una red inalámbrica disponible.	Consulte <b>Step4. Configuración inicial → Configuración de red</b> .
Si no hay red inalámbrica disponible (Solo disponible si el PC o el móvil admiten <b>Menú para conectarse a Wi-Fi Direct</b> .)	1. Vaya a la pantalla <b>Menú para conectarse a Wi-Fi Direct</b> . El producto empieza a buscar dispositivos. 2. Active la función <b>Menú para conectarse a Wi-Fi Direct</b> en el dispositivo. - Seleccione el dispositivo Wi-Fi que desee. - Si quiere desconectar el dispositivo, seleccione el dispositivo Wi-Fi conectado y, después, seleccione <b>Desconectada</b> .
Cuando use USB (disponible para software de PC)	Es posible enviar programaciones a un dispositivo USB. Conecte el dispositivo USB a la pantalla. La programación se reproducirá automáticamente.

Specifications

FRE Caractéristiques techniques / SPA Especificaciones

Model Name		RH48E	RH55E
Panel	Size	48 CLASS (47.6 inches / 120.9 cm)	55 CLASS (54.6 inches / 138.7 cm)
	Display area	1054.08 mm (H) x 592.92 mm (V)	1209.6 mm (H) x 680.4 mm (V)
Dimensions (W x H x D / Weight)	Without Stand	1076.1 x 624.4 x 67.1 mm / 11.3 kg	1231.6 x 711.9 x 67.8 mm / 13.6 kg
	With Stand	1076.1 x 681.3 x 310.5 mm / 12.3 kg	1231.6 x 770.6 x 310.5 mm / 14.6 kg
Audio Output		10 W + 10 W	
Power Supply		AC 100 to 240 VAC (+/- 10%), 60 / 50 Hz ± 3 Hz Refer to the label at the back of the product as the standard voltage can vary in different countries.	
Environmental considerations	Operating	Temperature : 32 °F – 104 °F (0 °C – 40 °C) Humidity : 10 % – 80 %, non-condensing	
	Storage	Temperature : -4 °F – 113 °F (-20 °C – 45 °C) Humidity : 5 % – 95 %, non-condensing	

- Plug-and-Play  
This SMART Signage TV can be installed and used with any Plug-and-Play compatible systems. Two-way data exchange between the SMART Signage TV and PC system optimizes the SMART Signage TV settings. SMART Signage TV installation takes place automatically. However, you can customize the installation settings if desired.
- Due to the nature of the manufacturing of this product, approximately 1 pixel per million (1ppm) may appear brighter or darker on the panel. This does not affect product performance.
- This device is a Class A digital apparatus.



Contact SAMSUNG WORLD WIDE

FRE Comment contacter Samsung dans le monde / SPA Contacte con SAMSUNG WORLD WIDE

ENG	Web Site : <a href="http://www.samsung.com/displaysolutions/signagetv">http://www.samsung.com/displaysolutions/signagetv</a>
FRE	Site Web : <a href="http://www.samsung.com/displaysolutions/signagetv">http://www.samsung.com/displaysolutions/signagetv</a>
SPA	Sitio Web : <a href="http://www.samsung.com/displaysolutions/signagetv">http://www.samsung.com/displaysolutions/signagetv</a>

Country	Customer Care Centre
AUSTRIA	0800 112233
BELGIUM	02 201 2418
BOSNIA	055 233 999
BULGARIA	0800 111 31
CROATIA	072 726 786
CYPRUS	8009 4000 only from landline, toll free
CZECH	800 726 786 Samsung Electronics Czech and Slovak, s.r.o. V Parku 2343/24, 148 00 - Praha 4
DENMARK	70 70 19 70
EIRE	0818 717100
ESTONIA	800 7267
FINLAND	030-6227 515
FRANCE	0825 022 062
GERMANY	0180 6 421521
GREECE	80011 – SAMSUNG (7267864)
HUNGARY	06 40 985 985
ITALIA	800 154 154
LATVIA	80007267

Country	Customer Care Centre
LITHUANIA	8800 77777
LUXEMBURG	2601 3710
MONTENEGRO	20405888
NETHERLANDS	0900-SAMSUNG (726-7864)
NORWAY	815 56480
POLAND	0 801 172 678 *(801 1Samsung)
PORTUGAL	808207267
ROMANIA	08008 726 78 64
SERBIA	381 11 321 6899 0700 726 7864
SLOVAKIA	0800 726 786
SLOVENIA	080 69 7267
SOUTH AFRICA	860 726 222
SPAIN	902 879 081
SWEDEN	0771400300
SWITZERLAND	8007267864
UK	0330 SAMCORP (7262677)