

SERIF TV

SAMSUNG

Warning! Important Safety Instructions

(Please read the Safety Instructions before using your TV.)

CAUTION

RISK OF ELECTRIC SHOCK DO NOT OPEN

CAUTION: TO REDUCE THE RISK OF ELECTRIC SHOCK, DO NOT REMOVE COVER (OR BACK). THERE ARE NO USER SERVICEABLE PARTS INSIDE. REFER ALL SERVICING TO QUALIFIED PERSONNEL.



This symbol indicates that high voltage is present inside. It is dangerous to make any kind of contact with any internal part of this product.



This symbol indicates that this product has included important literature concerning operation and maintenance.

The slots and openings in the cabinet and in the back or bottom are provided for necessary ventilation. To ensure reliable operation of this apparatus and to protect it from overheating, these slots and openings must never be blocked or covered.

- Do not place this apparatus in a confined space, such as a bookcase or built-in cabinet, unless proper ventilation is provided.
- Do not place this apparatus near or over a radiator or heat register, or where it is exposed to direct sunlight.
- Do not place vessels (vases etc.) containing water on this apparatus, as this can result in a fire or electric shock.

Do not expose this apparatus to rain or place it near water (near a bathtub, washbowl, kitchen sink, or laundry tub, in a wet basement, or near a swimming pool etc.). If this apparatus accidentally gets wet, unplug it and contact an authorised dealer immediately.

This apparatus uses batteries. In your community, there might be environmental regulations that require you to dispose of these batteries properly. Please contact your local authorities for disposal or recycling information.

Do not overload wall outlets, extension cords or adaptors beyond their capacity, since this can result in fire or electric shock.

Power-supply cords should be placed so that they are not likely to be walked on or pinched by items placed upon or against them. Pay particular attention to cords at the plug end, at wall outlets, and at the point where they exit from the appliance.

To protect this apparatus from a lightning storm, or when left unattended and unused for long periods of time, unplug it from the wall outlet and disconnect the antenna or cable system. This will prevent damage to the set due to lightning and power line surges.

Before connecting the AC power cord to the DC adaptor outlet, make sure that the voltage designation of the DC adaptor corresponds to the local electrical supply.

Never insert anything metallic into the open parts of this apparatus. This may cause a danger of electric shock.

To avoid electric shock, never touch the inside of this apparatus. Only a qualified technician should open this apparatus.

Be sure to plug in the power cord until it is firmly seated. When unplugging the power cord from a wall outlet, always pull on the power cord's plug. Never unplug it by pulling on the power cord. Do not touch the power cord with wet hands.

If this apparatus does not operate normally - in particular, if there are any unusual sounds or smells coming from it - unplug it immediately and contact an authorised dealer or service centre.

Be sure to pull the power plug out of the outlet if the TV is to remain unused or if you are to leave the house for an extended period of time (especially when children, elderly or disabled people will be left alone in the house).

- Accumulated dust can cause an electric shock, an electric leakage, or a fire by causing the power cord to generate sparks and heat or by causing the insulation to deteriorate.

Be sure to contact an authorised service centre for information if you intend to install your TV in a location with heavy dust, high or low temperatures, high humidity, chemical substances, or where it will operate 24 hours a day such as in an aerial port, a train station, etc. Failure to do so may lead to serious damage to your TV.

Use only a properly grounded plug and wall outlet.

- An improper ground may cause electric shock or equipment damage. (Class I Equipment only.)

To turn off this apparatus completely, disconnect it from the wall outlet. Be sure to have the wall outlet and power plug readily accessible.

Do not allow children to hang onto the product.

Store the accessories (battery, etc.) in a location safely out of the reach of children.

Do not install the product in an unstable location such as a shaky shelf or a slanted floor or in a location exposed to vibration.

Do not drop or strike the product. If the product is damaged, disconnect the power cord and contact a service centre.

To clean this apparatus, unplug the power cord from the wall outlet and wipe the product with a soft, dry cloth. Do not use any chemicals such as wax, benzene, alcohol, thinners, insecticide, aerial fresheners, lubricants, or detergents. These chemicals can damage the appearance of the TV or erase the printing on the product.

Do not expose this apparatus to dripping or splashing.

Do not dispose of batteries in a fire.

Do not short-circuit, disassemble, or overheat the batteries.

There is danger of an explosion if you replace the batteries used in the remote with the wrong type of battery. Replace only with the same or equivalent type.

WARNING - TO PREVENT THE SPREAD OF FIRE, KEEP CANDLES OR OTHER ITEMS WITH OPEN FLAMES AWAY FROM THIS PRODUCT AT ALL TIMES.



* Figures and illustrations in this User Manual are provided for reference only and may differ from the actual product appearance. Product design and specifications may change without notice.

CIS languages (Russian, Ukrainian, Kazakhs) are not available for this product, since this is manufactured for customers in EU region.

What's in the Box?

Samsung Smart Control & Batteries (AA x 2)

Remote Control & Batteries (AAA x 2)

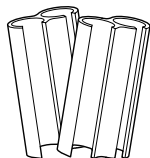
User Manual

Antenna Cable

Regulatory Guide

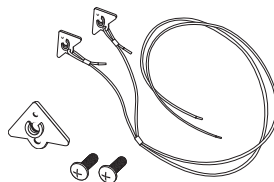
Power Cord

Warranty Card (Not available in some locations)



Cable Guide x 2

(available for 32 and 40 inches models only)



TV-Holder Kit

(TV-Holder / Holder / Screws (M4 X L14) 2ea)

- Make sure that the following items are included with your TV. If there are any items missing, contact your local dealer.
- The colours and shapes of the items differ with the model.
- Cables not supplied with this product can be purchased separately.
- Open the box and check for any accessory items hidden behind or inside the packing materials.

An administration fee may be charged in the following situations:

(a) An engineer is called out at your request, but there will be no defect with the product (i.e., where the user manual has not been read).

(b) You bring the unit to a repair centre, but there will be no defect identified the product (i.e., where the user manual has not been read).

You will be informed of the administration fee amount before a technician visits.

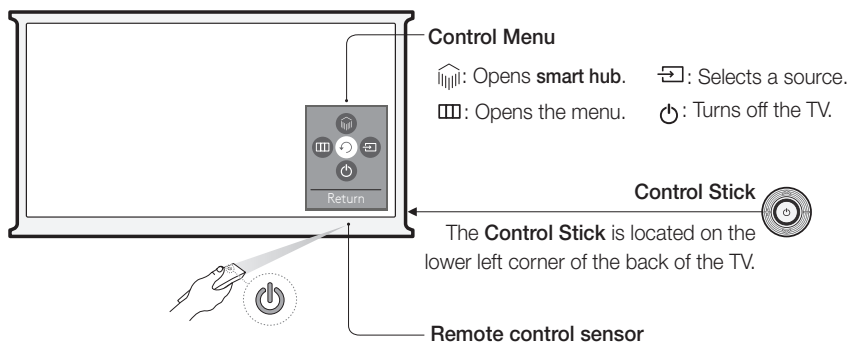


Warning

- Screens can be damaged from direct pressure when handled incorrectly. We recommend lifting the TV at the edges.
- Make sure not to rest sharp objects on the product. This action may scratch the external frame or the screen of the product.

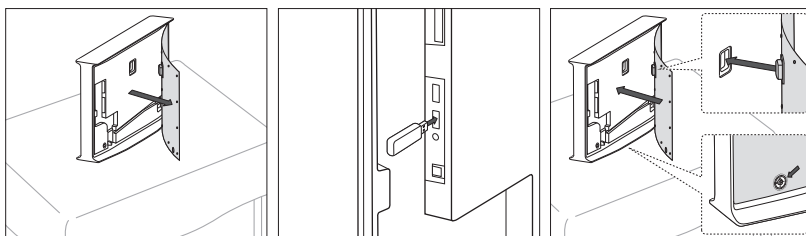
Using the TV Controller

You can use the TV Controller on the back of the TV instead of the remote control to control most of the functions of your TV.



Connecting cables

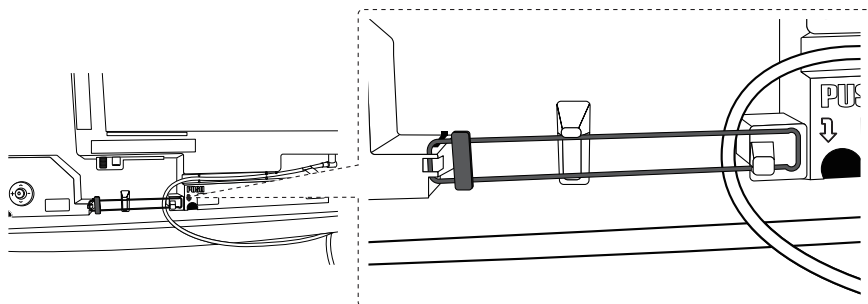
You can connect a cable from an antenna, an HDMI, or other external devices to your TV. Before connecting a cable, remove the fabric back cover from the TV.



- Close the fabric back cover by aligning the magnets on the fabric back cover when the connectors on the TV is not in use.

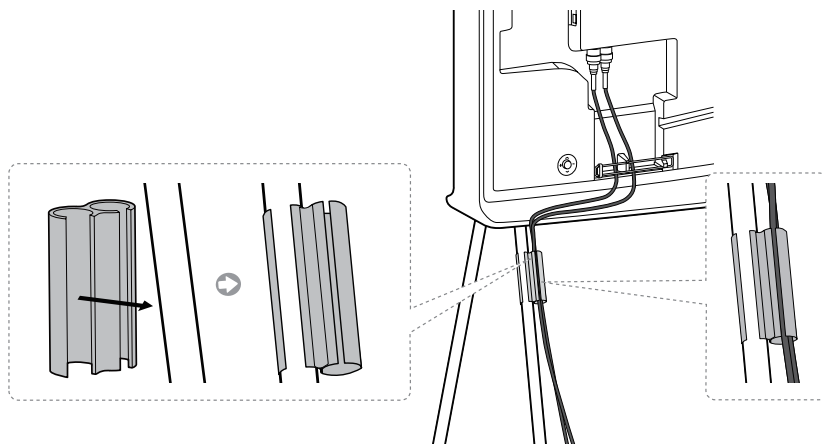
Arranging the cables with the Cable guide

Power Cable

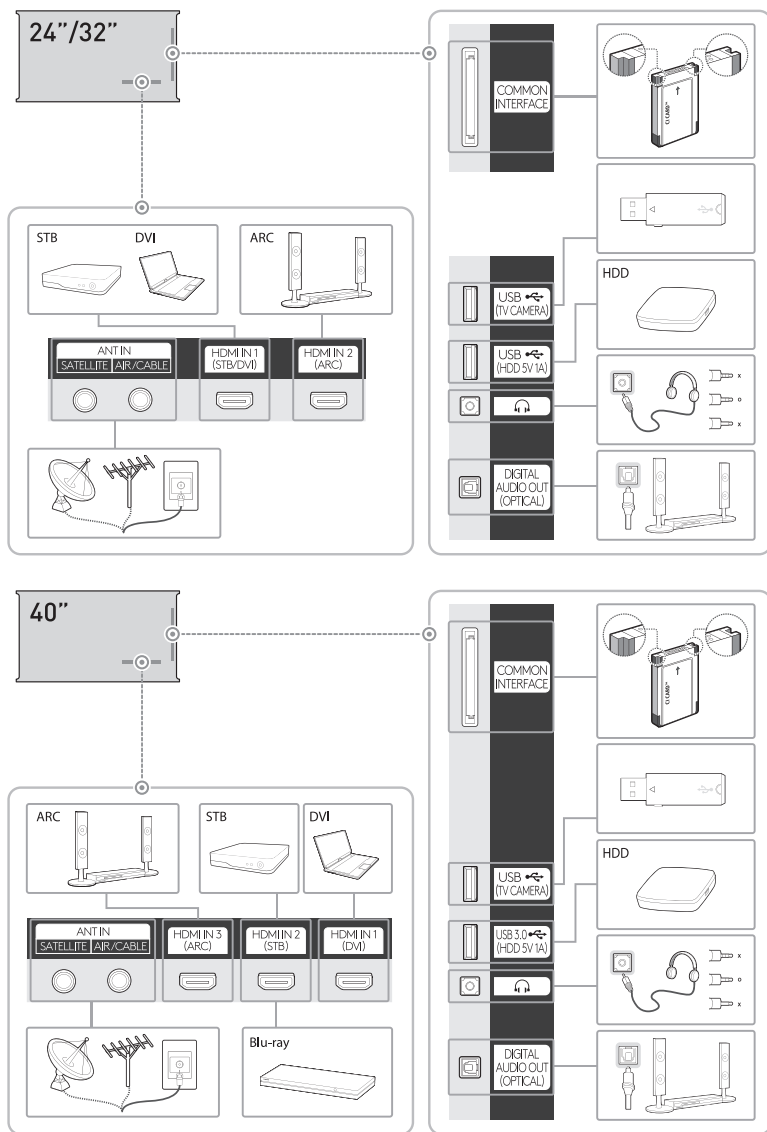


Other Cables

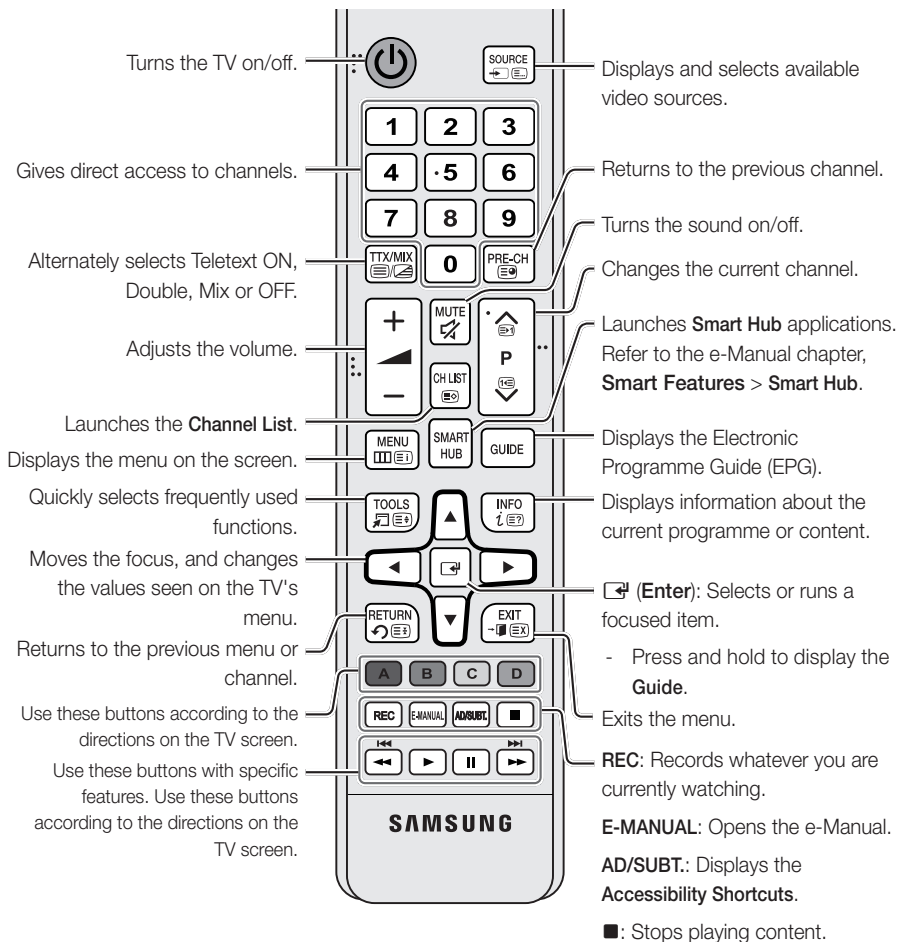
- After installing a stand, you can arrange a cable by using the cable guide.
- Stand may not be available depending on the certain models.



Connecting to External Devices (Back of the TV)



The Standard Remote Control

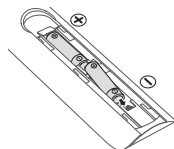


The button names above may be differ from the actual names.

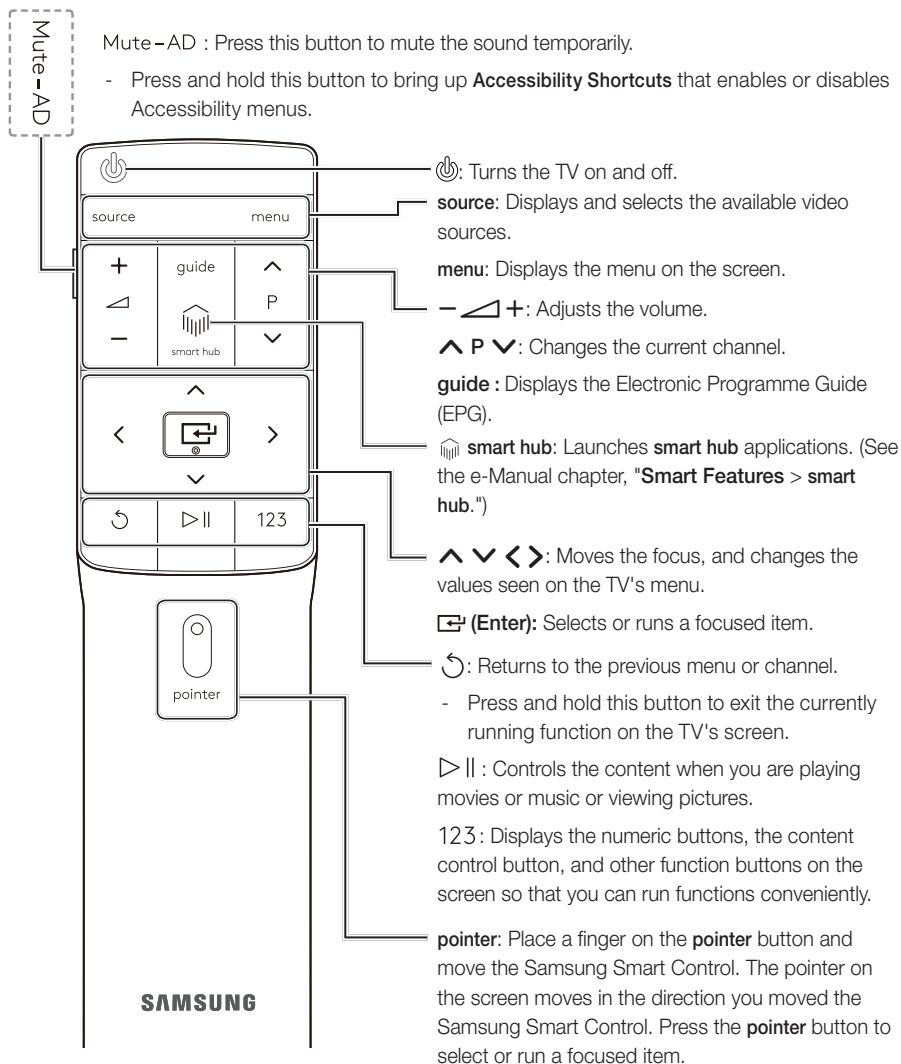
Installing batteries into the remote control

Match the polarity of the batteries to the symbols on the battery compartment.

- Use the remote control within 7m the TV.
- Bright light may affect the performance of the remote control. Avoid using near bright fluorescent lights or neon signs.
- The colour and shape of the remote may vary depending on the model.



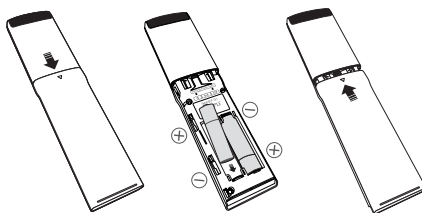
The Samsung Smart Control



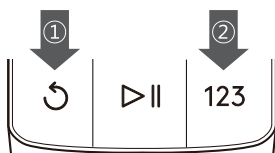
Installing batteries into the Samsung Smart Control

To use the Samsung Smart Control, push the rear cover open in the direction of the arrow and insert the batteries as shown in the figure. Make sure that the positive and negative ends are facing the correct direction.

- Alkaline batteries are recommended for longer battery life.



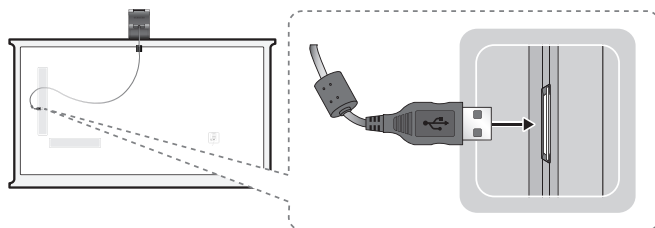
Pairing the TV to the Samsung Smart Control



If your Samsung Smart Control is not paired to your TV, press and hold the buttons labelled ① and ② simultaneously for 3 seconds or more to pair the Samsung Smart Control to the TV.

- The Samsung Smart Control can only be paired to one TV at a time.

TV Camera Connection



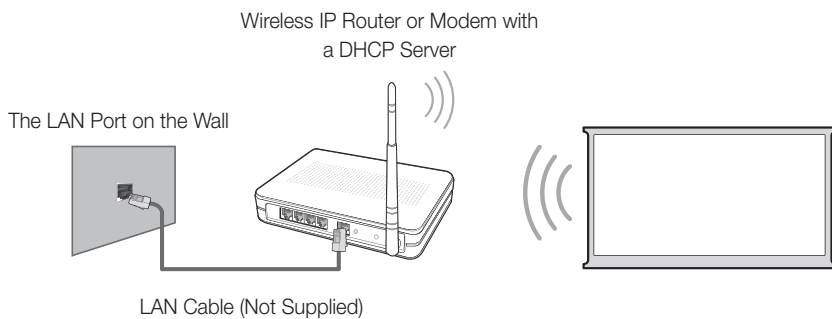
- The TV camera is sold separately.
- Make sure to connect only the TV camera to the TV CAMERA port.

Connecting to a Network

Connecting the TV to a network gives you access to online services, such as Smart Hub, as well as software updates.

Network Connection - Wireless

Connect the TV to the Internet using a standard router or modem.



The e-Manual




The embedded e-Manual contains information about the key features of your TV.

- You can download and view a printable version of the e-Manual on the Samsung website.



Displaying the e-Manual:

- On the Standard Remote Control, press the **E-MANUAL** button.
- On the TV's menu, select **Support** > **e-Manual**.

Using the buttons available on the main screen of the e-Manual

	Search	Select an item from the search results to load the corresponding page.
	Index	Select a keyword to navigate to the relevant page.
	Recent pages	Select a topic from the list of recently viewed topics.

Accessing the associated menu screen from an e-Manual topic page

	Try Now	Access the associated menu item and try out the feature directly.
	Link	Access a topic referred to on an e-Manual topic page.

Accessing the associated e-Manual topic from a menu screen

On the Standard Remote Control, press the **E-MANUAL** button on the remote control to read the e-Manual topic about a current screen menu function.

- The e-Manual cannot be accessed from some menu screens.

Updating the e-Manual to the latest version

You can update the e-Manual in the same way you update apps.

Initial setup


The initial setup dialogue box appears when the TV is first activated. Follow the on-screen instructions to finish the initial setup process. You can manually perform this process at a later time in the **System > Setup** menu.

Troubleshooting and Maintenance

Troubleshooting

If the TV seems to have a problem, first review this list of possible problems and solutions. Alternatively, review the Troubleshooting Section in the e-Manual. If none of these troubleshooting tips apply, please visit "www.samsung.com" and click on Support, or contact the call centre listed on the back cover of this manual.

- This TFT LED panel is made up of sub pixels which require sophisticated technology to produce. There may be, however, a few bright or dark pixels on the screen. These pixels will have no impact on the performance of the product.
- To keep your TV in optimum condition, upgrade to the latest software. Use the **Update now** or **Auto update** functions on the TV's menu (**MENU > Support > Software Update > Update now** or **MENU > Support > Software Update > Auto Update**).

Issues	Solutions and explanations
The TV is not powered on.	Make sure that the power cord is connected and that the remote has live batteries and is functioning properly. If the power cord is properly connected and the remote control is operating normally, there might arise a problem with the antenna cable connection, or the cable/set-top box might not be turned on. Check the antenna connection or turn on the cable/set-top box.
The TV won't turn on.	Make sure that the AC power cord is securely plugged in to the TV and the wall outlet. Make sure that the wall outlet is working. Try pressing the  button on the TV to make sure that the problem is not with the remote. If the TV turns on, refer to "The remote control does not work" below.

Issues	Solutions and explanations
There is no picture/video.	<p>Check the cable connections. Remove and reconnect all cables connected to the TV and external devices.</p> <p>Set the video outputs of your external devices (Cable/set-top box, DVD, Blu-ray etc) to match the TV's input connections. For example, if an external device's output is HDMI, connect it to an HDMI input on the TV.</p> <p>Make sure that your connected devices are powered on.</p> <p>Be sure to select the correct input source.</p> <p>Reboot the connected device by unplugging it and reconnecting the device's power cable.</p>
The remote control does not work.	<p>Replace the remote control batteries. Make sure that the batteries are installed with their poles (+/-) in the correct direction.</p> <p>Clean the sensor's transmission window on the remote.</p> <p>Try pointing the remote directly at the TV from 1.5~1.8 m away.</p>
The Cable or set-top box remote control doesn't turn on/off the TV or adjust the volume.	<p>Programme the cable or set-top box remote control to operate the TV. Refer to the Cable or set-top box user manual for the SAMSUNG TV code.</p>

Eco Sensor and screen brightness

Eco Sensor adjusts the brightness of the TV automatically. This feature measures the light in your room and optimises the brightness of the TV automatically to reduce power consumption. If you want to turn this off, go to **MENU > System > Eco Solution > Eco Sensor**.

- If the screen is too dark while you are watching TV in a dark environment, it may be due to the **Eco Sensor**.
- Do not block the sensor with any object. This can decrease picture brightness.

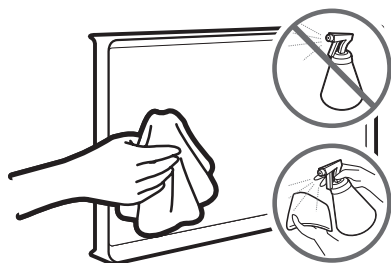
Still image warning

Avoid displaying still images (such as jpeg picture files), still image elements (such as TV channel logos, stock or news crawls at the screen bottom etc.), or programmes in panorama or 4:3 image format on the screen. If you constantly display still pictures, it can cause image burn-in on the LED screen and affect image quality. To reduce the risk of this adverse effect, please follow the recommendations below:

- Avoid displaying the still image for long periods.
- Always try to display any image in full screen. Use the picture format menu of the TV set for the best possible match.
- Reduce brightness and contrast to avoid the appearance of after-images.
- Use all TV features designed to reduce image retention and screen burn. Refer to the e-Manual for details.

Caring for the TV

- If a sticker was attached to the TV screen, some debris can remain after you remove the sticker. Please clean the debris off before watching TV.
- The exterior and screen of the TV can get scratched during cleaning. Be sure to wipe the exterior and screen carefully using a soft cloth to prevent scratches.



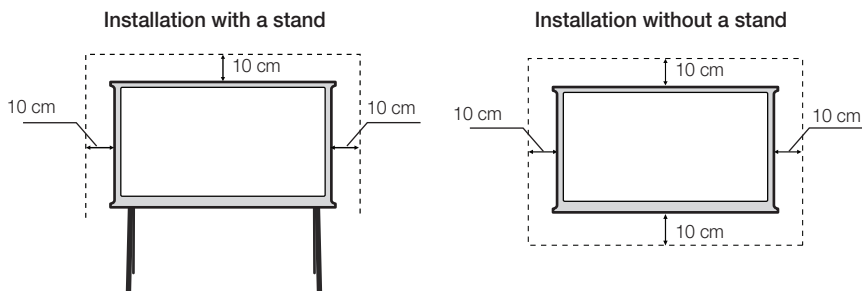
Do not spray water or any liquid directly onto the TV. Any liquid that goes into the product may cause a failure, fire, or electric shock.

Turn off the TV, then gently wipe away smudges and fingerprints on the screen with a micro-fiber cloth. Clean the body of the TV with a soft cloth dampened with a small amount of water. Do not use flammable liquids (benzene, thinners, etc.) or a cleaning agent. For stubborn smudges, spray a small amount of screen cleaner on the cloth.

Providing proper ventilation for your TV

When you install your TV, maintain a distance of at least 10 cm between the TV and other objects (walls, cabinet sides, etc.) to ensure proper ventilation. Failing to maintain proper ventilation may result in a fire or a problem with the product caused by an increase in its internal temperature.

- Stand may not be available depending on the certain models.



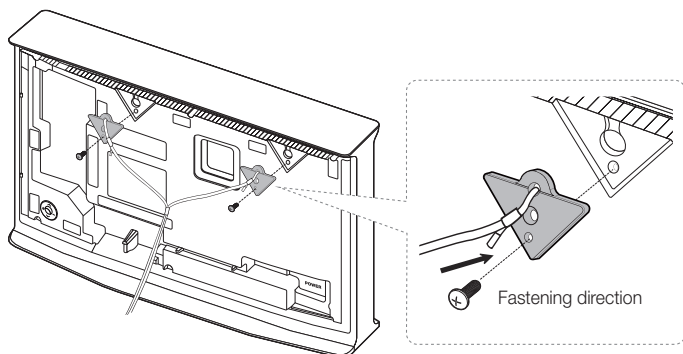
Securing the TV to the Wall (depending on the model)



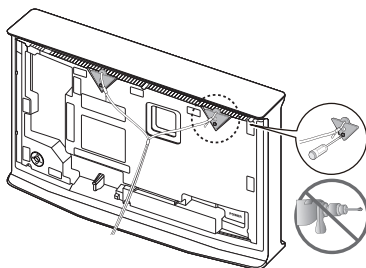
Caution: Pulling, pushing, or climbing on the TV may cause the TV to fall. In particular, ensure your children do not hang over or destabilize the TV. Doing so may cause the TV to tip over, causing serious injuries or death. Follow all safety precautions provided in the included Safety Flyer with your TV. For added stability and safety, you can purchase and install the anti fall device as described below.

Installing the TV holder

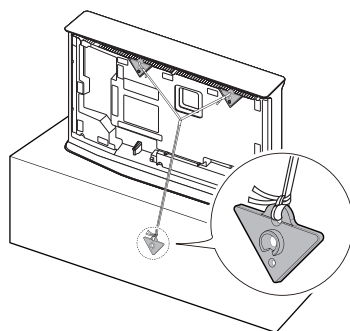
1. Remove the fabric back cover from the back of your TV.
2. Insert a screw into the TV holder at a right angle, as shown in the figure below.



3. Tightly fasten the TV holder and screw assemblies to the two holes at the top of the back of the TV.
 - Use a manual screw driver. Fastening a screw with excessive force using an electric screw driver may damage the Holder.

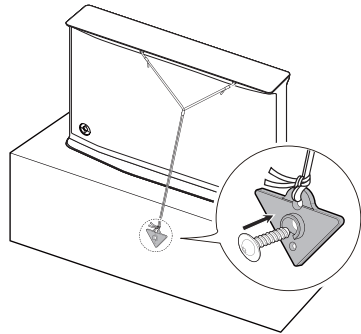


4. Tie the Holder cord to the Holder. Ensure that the Holder cord is in the middle of the TV holder cord and that it is stretched tight.



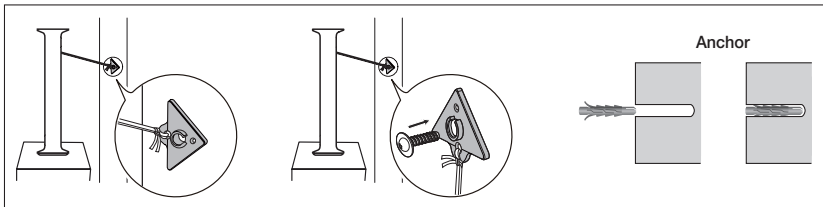
5. Fasten the Holder to the cabinet using a wood screw.

- Using an M5 x 35 or a larger screw.



6. Fasten the Holder with a screw the same way used when attaching it to a cabinet. Make sure to stretch the Holder cord tight. If the rack is made of steel or glass, attach the holder onto the wall.

- When attaching the holder onto a wall, use an anchor compatible with the wall's material.



- Install the TV close to the wall so that it does not fall.
 - When attaching the TV holder cord to the wall, tie the cord level with the ground or slanted downwards for safety purposes.
 - Check the cord occasionally to make sure it is secure.
 - Before moving the TV, separate the connected cord first.
7. Verify all connections are properly secured. Periodically check the connections for any sign of fatigue or failure. If you have any doubt about the security of your connections, contact a professional installer.

IMPORTANT INFORMATION

If a television is not positioned in a sufficiently stable location, it can be potentially hazardous due to falling. Many injuries, particularly to children, can be avoided by taking simple precautions such as:

- Using cabinets or stands recommended by the manufacturer of the television.
- Only using furniture that can safely support the television.
- Ensuring the television is not overhanging the edge of the supporting furniture.
- Not placing the television on tall furniture (for example, cupboards or bookcases) without anchoring both the furniture and the television to a suitable support.
- Not standing the televisions on cloth or other materials placed between the television and supporting furniture.
- Educating children about the dangers of climbing on furniture to reach the television or its controls.

Safety Precaution

1. Make sure to install the stand firmly in place. If a child were to pull or push it with excessive force, the product would either sway or fall.
2. Make sure not to carry any water or liquid on top of the product. If the liquid is spilled or leaked, and allow it to go into the parts of the product, it may cause severe damage which may result in a fire.
3. Make sure not to rest heavy objects on the product or press it with excessive force. This action may lead to damage to the stand.

Specifications and Other Information

Specifications

Environmental Considerations		
Operating Temperature	10°C to 40°C (50°F to 104°F)	
Operating Humidity	10% to 80%, non-condensing	
Storage Temperature	-20°C to 45°C (-4°F to 113°F)	
Storage Humidity	5% to 95%, non-condensing	
Stand Swivel (Left / Right)	0°	
Model Name	UE24LS0015	UE32LS0015
Display Resolution	1366 x 768	1920 x 1080
Screen Size (Diagonal)	24 inches (60 cm)	32 inches (80 cm)
Sound (Output)	20 W (L: 10 W, R: 10 W)	
Dimensions (W x H x D)		
Body	557.5 x 350.0 x 124.5 mm	732.2 x 447.4 x 137.0 mm
With stand	-	732.2 x 769.0 x 267.2 mm
Weight		
Without Stand	6.00 kg	7.80 kg
With Stand	-	8.30 kg
Model Name	UE40LS0015	
Display Resolution	3840 x 2160	
Screen Size (Diagonal)	40 inches (101 cm)	
Sound (Output)	20 W (L: 10 W, R: 10 W)	
Dimensions (W x H x D)		
Body	928.5 x 561.5 x 174.5 mm	
With stand	928.5 x 931.1 x 323.2 mm	
Weight		
Without Stand	12.50 kg	
With Stand	13.10 kg	

- Because of the appearance design of the TV, part of the screen may be hidden by the frame.
- Stand may not be available depending on the certain models.
- The design and specifications are subject to change without prior notice.
- For information about the power supply, and about power consumption, refer to the label attached to the product.

Decreasing power consumption

When you shut the TV off, it enters Standby mode. In Standby mode, it continues to draw a small amount of power. To decrease power consumption, unplug the power cord when you don't intend to use the TV for a long time.

Licences



HDMI

The terms HDMI and HDMI High-Definition Multimedia Interface, and the HDMI Logo are trademarks or registered trademarks of HDMI Licensing LLC in the United States and other countries.

Recommendation - EU Only



Hereby, Samsung Electronics, declares that this TV is in compliance with the essential requirements and other relevant provisions of Directive 1999/5/EC.

The official Declaration of Conformity may be found at <http://www.samsung.com>, go to Support > Search Product Support and enter the model name.

This equipment may only be used indoors.

This equipment may be operated in all EU countries.



Correct Disposal of This Product (Waste Electrical & Electronic Equipment)
(Applicable in countries with separate collection systems)

This marking on the product, accessories or literature indicates that the product and its electronic accessories (e.g. charger, headset, USB cable) should not be disposed of with other household waste at the end of their working life. To prevent possible harm to the environment or human health from uncontrolled waste disposal, please separate these items from other types of waste and recycle them responsibly to promote the sustainable reuse of material resources.

Household users should contact either the retailer where they purchased this product, or their local government office, for details of where and how they can take these items for environmentally safe recycling.

Business users should contact their supplier and check the terms and conditions of the purchase contract. This product and its electronic accessories should not be mixed with other commercial wastes for disposal.



Correct disposal of the batteries in this product
(Applicable in countries with separate collection systems)

This marking on battery, manual or packaging indicates that the batteries in this product should not be disposed of with other household waste at the end of their working life. Where marked, the chemical symbols Hg, Cd or Pb indicate that the battery contains mercury, cadmium or lead above the reference levels in EC Directive 2006/66. If batteries are not properly disposed of, these substances can cause harm to human health or the environment.

To protect natural resources and to promote material reuse, please separate batteries from other types of waste and recycle them through your local, free battery return system.

***This page is
intentionally left blank.***

Varning! Viktiga säkerhetsanvisningar

(Läs igenom säkerhetsanvisningarna innan du använder TV:n.)

VAR FÖRSIKTIG!

RISK FÖR ELSTÖT, ÖPPNA INTE

VARNING! FÖR ATT UNDVIKA RISK FÖR ELSTÖTAR SKALL DU INTE TA BORT (ELLER DRA TILLBAKA) SKYDDET. DET FINNS INGA DELAR DU KAN BYTA INUTI. ÖVERLÄT ALLA REPARATIONER TILL BEHÖRIG PERSONAL.



Den här symbolen indikerar att det finns hög spänning på insidan. Det är farligt att komma i kontakt med någon del i produktens insida.



Den här symbolen indikerar att det finns viktig dokumentation som medföljer produkten angående dess funktion och underhåll.

Facken och öppningarna i kåpan och på bak- och undersidan är till för nödvändig ventilation. För att säkerställa tillförlitlig användning av den här apparaten och skydda den från överhettning får facken och öppningarna aldrig täckas över eller täppas till.

- Placera inte apparaten i ett trångt utrymme, exempelvis en bokhylla, eller ett inbyggt skåp, där ventilationen inte är tillräcklig.
- Placera inte den här apparaten nära eller ovanför ett element eller värmeaggregat, eller där den utsätts för direkt solljus.
- Placera inte behållare med vatten (vaser etc.) på den här apparaten, eftersom det kan orsaka brand eller elektrisk kortslutning.

Utsätt inte apparaten för regn och placera den inte på en plats nära vatten (vid ett badkar, tvättställ, köksvask, tvättmaskin, i en fuktig källare, nära en simbassäng etc.). Om den här apparaten blir våt ska du koppla ur den och kontakta en auktoriserad återförsäljare direkt.

Den här apparaten fungerar med batterier. Det kan finnas regler i din kommun som kräver att du gör dig av med de här batterierna på rätt sätt. Kontakta din lokala kommun för information om kassering och återvinning.

Överbelasta inte vägguttag, förlängningssladdar eller adaptrar eftersom detta kan medföra brandfara eller elstöt.

Strömsladdar ska placeras så att de inte trampas på eller kläms av föremål som placeras på eller mot dem. Var särskilt uppmärksam på sladdar vid kontaktens del, vägguttag och anslutningspunkten på apparaten.

Koppla bort apparaten från eluttaget och dra ur sladdarna för att ytterligare skydda bildskärmen under åskväder eller när den lämnas oövervakad och oanvänd under långa perioder. Det förhindrar att utrustningen skadas på grund av blixtnedslag eller strömrusning.

Innan du ansluter växelströmsladden till ett likströmsuttag, ska du se till att spänningen för likströmsadaptern överensstämmer med den lokala eltilförseln.

För aldrig in några metallföremål i öppningarna på den här apparaten. Detta kan orsaka risk för elektriska stöt.

För att undvika elektrisk kortslutning ska du aldrig röra vid apparatens insidor. Endast en kvalificerad tekniker bör öppna den här apparaten.

Se till att koppla in strömsladden tills den sitter fast ordentligt. När du kopplar ur strömkontakten från vägguttaget ska du alltid dra i strömkontakten. Koppla aldrig ur den genom att dra i sladden. Rör inte vid strömsladden med våta händer.

Om den här apparaten inte fungerar normalt – särskilt om det kommer ovanliga ljud eller luktar ovanligt från den – ska du omedelbart koppla ur den och kontakta en auktoriserad återförsäljare eller ett servicecenter.

Se till att dra ur strömkontakten ur uttaget om TV:n inte ska användas under en längre tid eller om du ska åka från huset en längre tid (särskilt när barn, äldre och handikappade ska vara ensamma hemma).

- Ansamlingar av damm kan orsaka elektrisk kortslutning, elavbrott eller brand på grund av att strömsladden genererar flammor och hetta eller på grund av att isoleringen försämrats.

Kontakta ett auktoriserat servicecenter när du skall installera din TV på en plats som är dammig, har höga eller låga temperaturer, hög luftfuktighet, har kemiska ämnen eller där den används dygnet runt, exempelvis på en tågstation etc. Försummelse mot detta kan orsaka allvarliga skador på din TV.

Använd endast en ordentligt jordad kontakt och vägguttag.

- Felaktig jordning kan orsaka elektrisk kortslutning eller skada på utrustningen. (Endast utrustning av klass I.)

För att stänga av apparaten helt ska du koppla bort den från vägguttaget. Se till att vägguttaget och strömkontakten är lätta att komma åt.

Låt inte barn hänga på produkten.

Förvara tillbehör (batteri etc.) på en plats där de är oåtkomligt för barn.

Installera inte produkten på en instabil plats, t.ex. en skakig hylla, ett golv som lutar eller en plats som är utsatt för vibrationer.

Tappa och slå inte produkten. Om produkten skadas ska du koppla ur strömsladden och kontakta ett servicecenter.

För att rengöra apparaten ska du koppla ur strömsladden från vägguttaget och torka av produkten med en mjuk och torr trasa. Använd inga kemikalier, t.ex. vax, bensen, alkohol, tinner, insektsmedel, luftrenare, smörjmedel eller rengöringsmedel. Dessa kemikalier kan skada utseendet på TV:n eller radera trycket på produkten.

Apparaten ska inte utsättas för dropp eller stänk.

Kasta inte batterierna i en eld.

Var försiktig så att du inte kortsluter, plockar isär eller överhettar batterierna.

Det finns risk för explosion om du byter batterierna som används i fjärrkontrollen mot fel typ av batterier. Byt bara mot samma eller liknande typ.

VARNING – FÖR ATT FÖRHINDRA RISK FÖR BRAND, SKA DU ALLTID FÖRVARA LJUS OCH ANDRA ÖPPNA ELDLÄGOR PÅ AVSTÅND FRÅN PRODUKTEN.

Utrustning som är kopplad till skyddsjord via jordat vägguttag och/eller via annan utrustning och samtidigt är kopplad tillkabel-TV nät kan i vissa fall medföra risk för brand. För att undvika detta skall en galvanisk isolator finnas mellan utrustningen och kabel-TV-nätet vid anslutning av utrustningen till kabel-TV-nätet.



* Siffror och bilder i den här bruksanvisningen är endast för referens och kan skilja sig från den verkliga produkten. Produktdesign och -specifikationer kan ändras utan föregående meddelande.

CIS-språken (ryska, ukrainska, kazakstanska) är inte tillgängliga för den här produkten, eftersom den har tillverkats för kunder inom EU-området.

Vad finns i förpackningen?

Samsung Smart Control & Batterier (AA x 2)

Fjärrkontroll & batterier (AAA x 2)

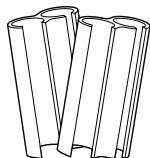
Användarhandbok

Antennkabel

Regelguide

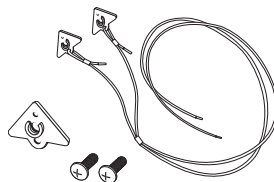
Strömsladd

Garantibevis (inte tillgängligt på alla platser)



Kabelguide x 2

(endast tillgänglig för 32- och 40-tums modeller)



Kit med tv-fäste

(TV-fäste/fäste/skruvar (M4 X L14) 2ea)

- Försäkra dig om att följande delar följer med tv:n. Kontakta din återförsäljare om det saknas något.
- Delarnas färg och form varierar beroende på modellen.
- Kablar som inte följer med kan köpas separat.
- Öppna kartongen och kontrollera efter tillbehör gömda bakom eller i förpackningsmaterialet.

En administrationsavgift kan tillkomma i följande fall:

(a) En tekniker tillkallas och det inte finns något fel på produkten (t.ex. om du inte har läst den här bruksanvisningen).

(b) Du tar enheten till ett reparationscenter och det inte finns något fel på produkten (t.ex. om du inte har läst den här bruksanvisningen).

Du kommer att informeras om administrationsavgiften innan teknikern besöker dig.

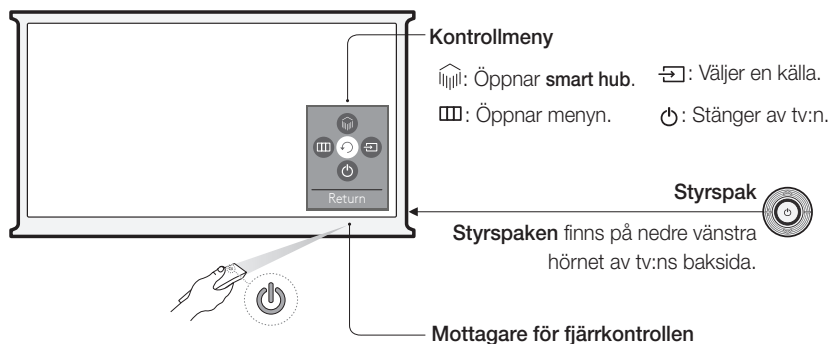


Varning

- Skärmar kan skadas från direkt tryck vid felaktig hantering. Vi rekommenderar att du lyfter tv:n i kanterna.
- Se till att inte lägga vassa föremål på produkten. Det kan repa den yttre ramen eller skärmen på produkten.

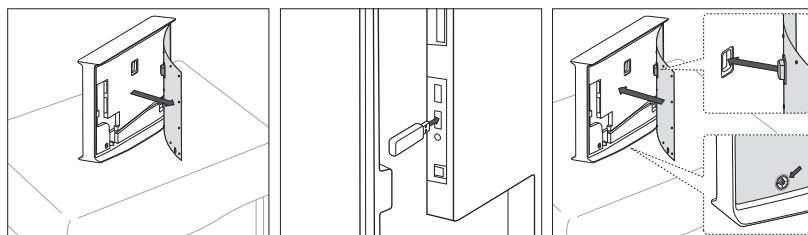
Använda tv-kontrollen

Du kan använda TV-kontrollen på baksidan av TV i stället för fjärrkontrollen för att styra de flesta av funktionerna i din TV.



Ansluta kablar

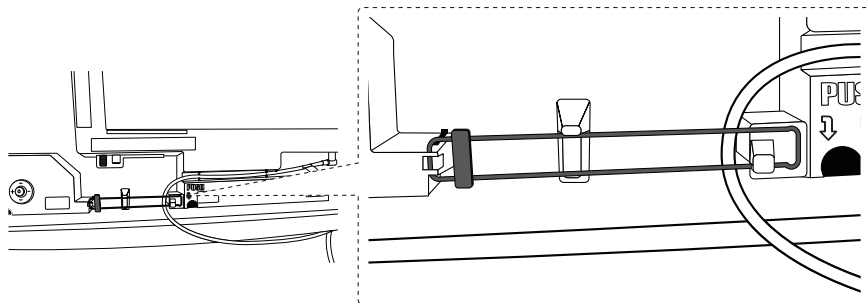
Du kan ansluta en kabel från en antenn, en HDMI-enhet eller andra externa enheter till TV:n. Innan du ansluter en kabel ska du ta bort tygskyddet på baksidan av TV:n.



- Stäng tygskyddet på baksidan genom att placera dess magneter i rätt position när anslutningarna på TV:n inte används.

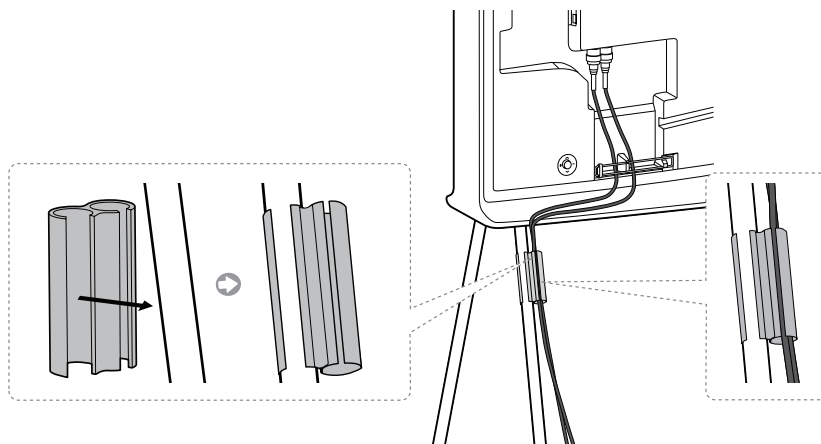
Ordna kablarna med kabelguiden.

Strömkabel

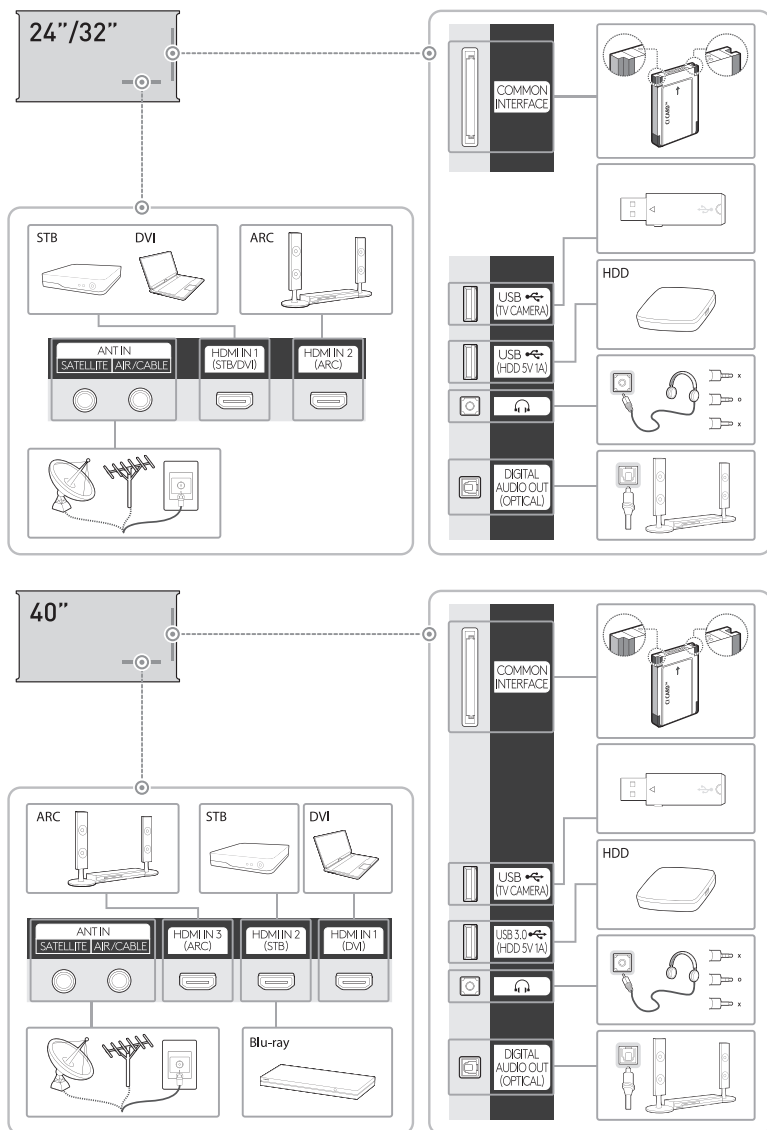


Andra kablar

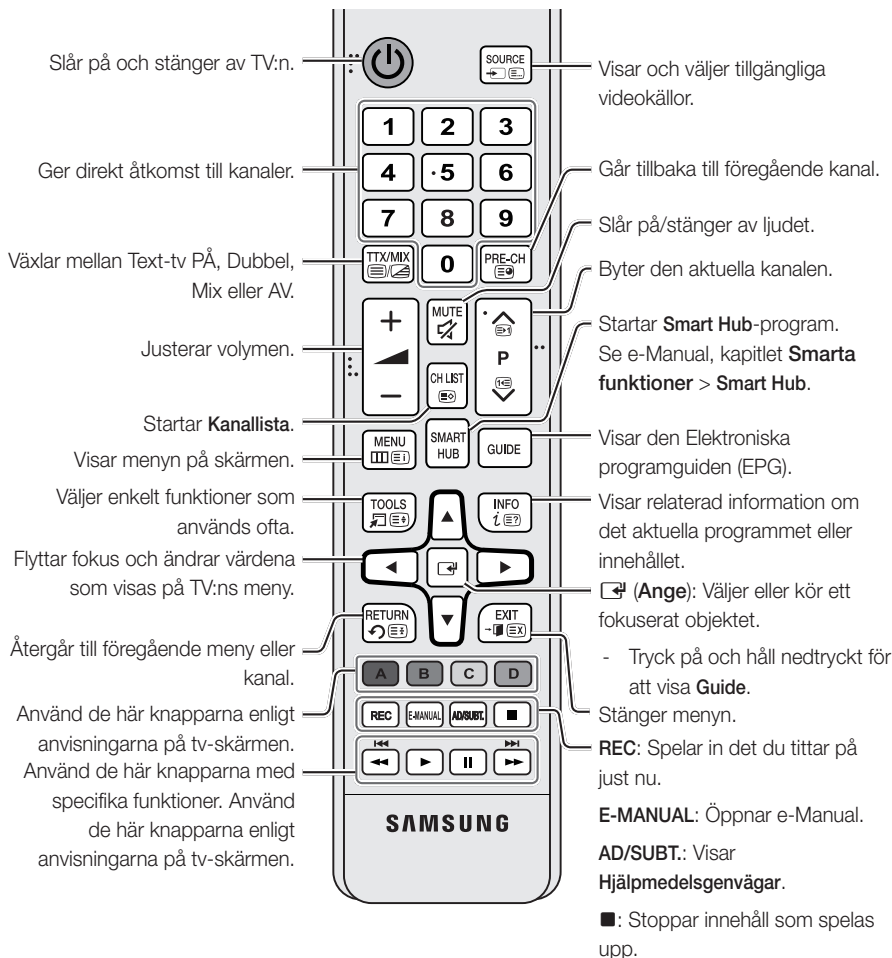
- När du har installerat ett stativ kan du ordna en kabel med hjälp av kabelguiden.
- Stativ är kanske inte tillgängligt för vissa modeller.



Ansluta till externa enheter (tv:ns baksida)



Standardfjärrkontrollen

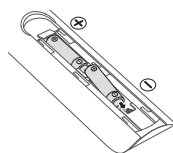


Knappnamnen ovan kan skilja sig från de verkliga namnen.

Sätta i batterier i fjärrkontrollen

Matcha polerna på batterierna mot symbolerna i batterifacket.

- Använd fjärrkontrollen inom 7 m från TV:n.
- Starkt ljus kan påverka fjärrkontrollens prestanda. Undvik att använda fjärrkontrollen nära fluorescerande ljus eller neonskyltar.
- Fjärrkontrollens färg och form kan variera beroende på modell.

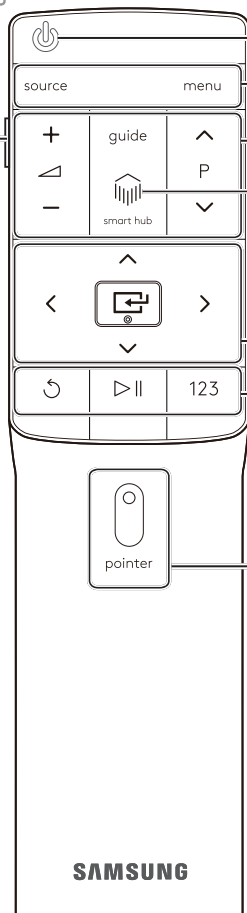


Samsung Smart Control

Mute-AD

Mute-AD : Tryck på den här knappen för att tillfälligt stänga av ljudet.

- Tryck på och håll ned den här knappen för att öppna **Hjälpmedelsgenvägar** som aktiverar eller inaktiverar menyerna Tillgänglighet.



⏻: Slår på och av TV:n.

source: Visar och väljer tillgängliga videokällor.

menu: Visar menyn på skärmen.

— +: Justerar volymen.

^ P v: Byter den aktuella kanalen.

guide: Visar den Elektroniska programguiden (EPG).

🏠 **smart hub**: Startar **smart hub**-program. (Se e-Manual, kapitlet "**Smarta funktioner > Smart-funktioner**".)

^ v < >: Flyttar fokus och ändrar värdena som visas på TV:ns meny.

⏏ (**Enter**): Väljer eller kör ett fokuserat objektet.

⏮: Återgår till föregående meny eller kanal.

- Tryck på och håll ned den här knappen för att avsluta en funktion som för närvarande körs på TV-skärmen.

⏮ ||: Kontrollerar innehållet när medieinnehållet spelas upp, t.ex. film, bild eller musik.

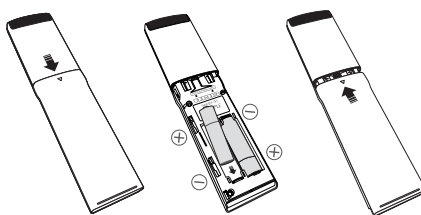
123: Visar sifferknapparna, innehållskontrollknappen och andra funktionsknappar på skärmen så att du bekvämt kan köra funktionerna.

pointer: Sätt ett finger på knappen **pointer** och flytta Samsung Smart Control. Pekaren på skärmen rör sig i den riktning du flyttade Samsung Smart Control. Tryck på knappen **pointer** för att välja eller köra ett fokuserat objekt.

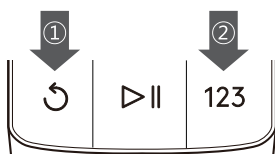
Sätta i batterier i Samsung Smart Control

För att använda Samsung Smart Control ska du trycka den bakre luckan i pilens riktning för att öppna den och sätta i batterierna så som visas i figuren. Se till att de positiva och negativa polerna är vända åt rätt håll.

- Alkaliska batterier rekommenderas för längre batteritid.



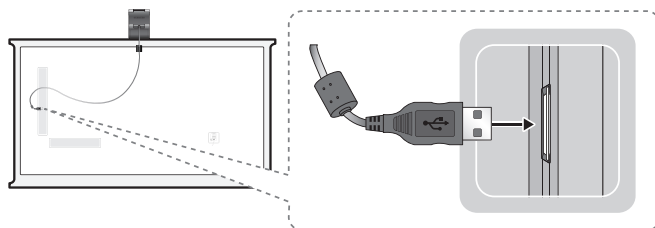
Para ihop tv:n med Samsung Smart Control



Om din Samsung Smart Control inte paras ihop med tv:n ska du trycka på och hålla in knapparna som är märkta med ① och ② samtidigt i 3 sekunder eller längre för att para ihop Samsung Smart Control med tv:n.

- Samsung Smart Control kan endast paras ihop med en tv åt gången.

Tv-kameraanslutning



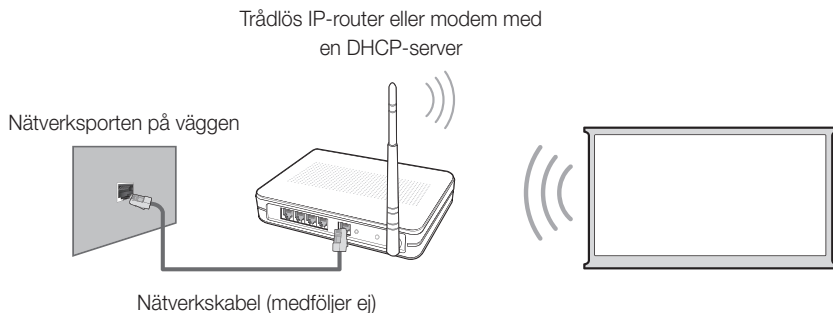
- Tv-kameran säljs separat.
- Se till att ansluta tv-kameran till TV CAMERA-porten.

Ansluta till ett nätverk

Genom att ansluta TV:n till ett nätverk kan du få åtkomst till onlinetjänster, t.ex. Smart Hub, och programuppdateringar.

Nätverksanslutning – Trådlös

Anslut TV:n till internet med en standardrouter eller ett modem.



e-Manual




Den inbäddade e-Manual innehåller information om nyckelfunktionerna i TV:n.

- Du kan ladda ner och visa en utskriftsvänlig version av e-Manual på Samsungs webbplats.



Visa e-Manual:

- På standardfjärrkontrollen trycker du på knappen **E-MANUAL**.
- I menyn på TV:n väljer du **Support > e-Manual**.

Använda de tillgängliga knapparna på huvudskärmen för e-Manual

	Sök	Välj ett objekt i sökresultaten för att öppna motsvarande sida.
	Index	Välj ett nyckelord för att navigera till relevant sida.
	Öppnad sida	Välj ett ämne i listan över senast visade ämnen.

Öppna den tillhörande menyskärmen för en ämnessida i e-Manual

	Försök nu	Gå till det tillhörande menyalternativet och prova funktionen direkt.
	Koppla	Öppna ett avsett ämne på en ämnessida i e-Manuell.

Öppna det tillhörande ämnet i e-Manual från en menyskärm

På standardfjärrkontrollen trycker du på knappen **E-MANUAL** om du vill läsa e-Manual-avsnittet om aktuell skärmmenyfunktion.

- e-Manual kan inte öppnas från vissa menyskrmar.

Uppdatera e-Manual till den senaste versionen

Du kan uppdatera e-Manual på samma sätt som du uppdaterar program.

Initial konfigurering


Den initiala dialogrutan för konfigurationen visas när tv:n aktiveras första gången. Följ anvisningarna på skärmen för att slutföra den initiala konfigurationsprocessen. Du kan utföra den här processen senare manuellt i menyn **System > Inställning**.

Felsökning och underhåll

Felsökning

Om TV:n verkar ha problem ska du först kontrollera listan över möjliga problem och lösningar. Alternativt ska du se felsökningsavsnittet i e-Manual. Om ingen av de här felsökningstipsen stämmer ska du besöka webbsidan "www.samsung.com" och klicka på Support eller kontakta kundsupport som anges i listan på baksidan av manualen.

- Den här TFT LED-panelen består av underpixlar som kräver sofistikerad teknik för tillverkning. Det kan dock finnas några få ljusa eller mörka pixlar på skärmen. Dessa pixlar har ingen inverkan på produktens prestanda.
- För att hålla din tv i ett optimalt tillstånd ska du uppgradera till den senaste programvaran. Använd funktionerna **Uppdatera nu** eller **Automatisk uppdatering** på tv:ns meny (**MENU > Support > Programvaruuppdatering > Uppdatera nu** eller **MENU > Support > Programvaruuppdatering > Automatisk uppdatering**).

Problem	Lösningar och förklaringar
TV:n slås inte på.	Se till att strömsladden är ansluten och att fjärrkontrollen har fungerande batterier och fungerar korrekt. Om strömsladden är ansluten på rätt sätt och fjärrkontrollen fungerar normalt kan problemet vara att antennkabelanslutningen eller kabel-/digital-tv-boxen inte är påslagen. Kontrollera antennanslutningen eller slå på kabel-/digital-tv-boxen.
Det går inte att slå på TV:n.	Se till att strömsladden sitter fast ordentligt i TV:n och vägguttaget. Kontrollera att det finns ström i vägguttaget. Prova att trycka på knappen  på TV:n för att se till problemet inte är i fjärrkontrollen. Om TV:n slås på ska du se avsnittet "Fjärrkontrollen fungerar inte" nedan.

Problem	Lösningar och förklaringar
Det finns ingen bild/video.	<p>Kontrollera kabelanslutningarna. Ta bort och återanslut alla kablar som är anslutna till TV:n och externa enheter.</p> <p>Ställ in din externa enhets (kabel-/digital-tv-box, dvd, Blu-ray etc.) videoutgång för att matcha anslutningarna till TV-ingången. Om exempelvis en utgång för en extern enhet är HDMI, ska den anslutas till en HDMI-ingång på TV:n.</p> <p>Se till att de anslutna enheterna är påslagna.</p> <p>Se till att välja rätt ingångskälla.</p> <p>Starta om den anslutna enheten genom att koppla ur och återansluta enhetens strömkabel.</p>
Fjärrkontrollen fungerar inte.	<p>Byt ut fjärrkontrollens batterier. Se till att batterierna installeras med polerna (+/-) åt rätt håll.</p> <p>Rengör sensorns sändningsfönster på fjärrkontrollen.</p> <p>Prova att rikta fjärrkontrollen direkt mot TV:n på 1,5–1,8 m avstånd.</p>
Kabel- eller digital-tv-boxens fjärrkontroll slår inte på/av TV:n och justerar inte volymen.	<p>Programmera kabel- eller digital-tv-boxens fjärrkontroll så att den fungerar med TV:n. Mer information om SAMSUNG TV-kod finns i bruksanvisningen till kabel- eller digital-tv-boxen.</p>

Ekosensor och skärmljusstyrka

Ekosensorn justerar ljusstyrkan på TV:n automatiskt. Den här funktionen mäter ljuset i rummet och optimerar ljusstyrkan för TV:n automatiskt för att minska strömförbrukningen. Om du vill inaktivera den går du till **MENU > System > Ekolösning > Ekosensor**.

- Om du tycker att skärmen är för mörk när du tittar på TV i ett mörkt område kan det bero på **Ekosensor**.
- Blockera inte sensorn med något objekt. Det kan minska bildens ljusstyrka.

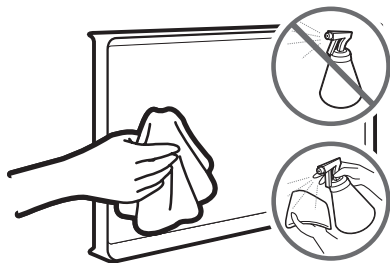
Stillbildsvarning

Undvik att visa stillbilder (t.ex. jpeg-filer) eller andra objekt som ligger stilla på skärmen (t.ex. TV-programlogotyper, nyhets- eller aktieinformation längst ner på skärmen) eller program i bildformat med panorama eller 4:3. Om du oavbrutet visar stillbilder kan det orsaka bildskärmsbränning på LED-skärmen, vilket påverkar bildkvaliteten. För att minska risken för denna negativa effekt ska du följa rekommendationerna nedan:

- Undvik att visa stillbilden under långa perioder.
- Försök alltid att visa en bild på hela skärmen. Använd TV:ns bildformatsmeny för bästa möjliga matchning.
- Om du minskar ljusstyrka och kontrast bidrar det till att undvika problem med efterbilder.
- Använd alla TV-egenskaper som har utformats för att minska bildskärmsbränning och efterbilder. Se e-Manual för detaljer.

Skötsel av TV:n

- Om en etikett har satts fast på TV-skärmen kan det lämna rester kvar efter att du har tagit bort etiketten. Rengör resterna innan du tittar på TV.
- Exteriören och skärmen på TV:n kan repas under rengöring. Se till att du torkar utsidan och skärmen försiktigt med en mjuk trasa, för att förhindra repor.



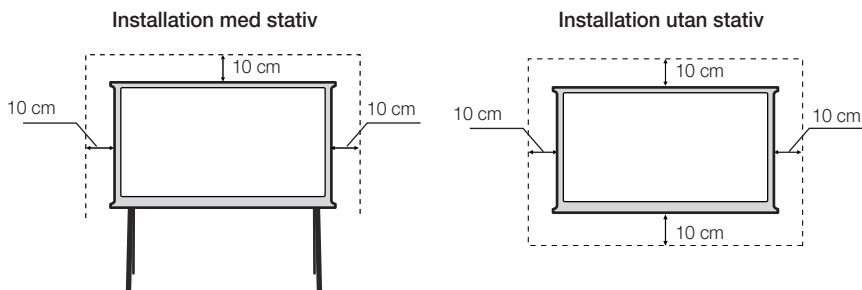
Spruta inte vatten eller vätska direkt på TV:n. All vätska som tränger in i produkten kan orsaka fel, brand eller elektrisk kortslutning.

Stäng av tv:n och torka sedan försiktigt bort fläckar och fingeravtryck på skärmen med en mikrofibertrasa. Rengör tv:ns hölje med en mjuk trasa som har doppats i lite vatten. Använd inte antändbara vätskor (bensen, tinner etc.) eller ett rengöringsmedel. För envisa fläckar ska du spruta en liten mängd skärmrengöringsmedel på trasan.

Tillhandahålla fullgod ventilation för din TV

När du installerar TV:n ska du hålla ett avstånd på minst 10 cm mellan TV:n och andra föremål (väggar, skåpets sidor etc.) för att säkerställa lämplig ventilation. Om du underlåter att hålla fullgod ventilation kan det resultera i brand eller problem med produkten orsakat av en ökning av den invändiga temperaturen.

- Stativ är kanske inte tillgängligt för vissa modeller.



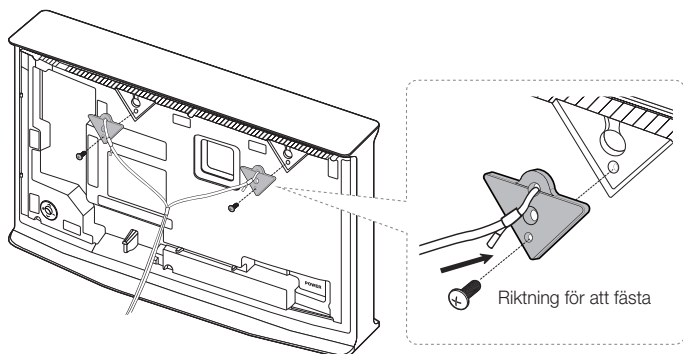
Fästa tv:n på väggen (beroende på modell)



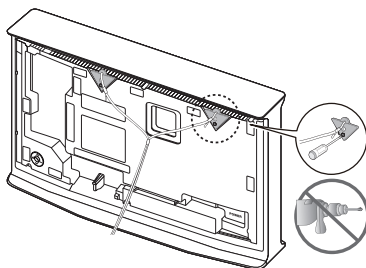
Var försiktig! Om du drar i, trycker på eller klättrar på tv:n kan det göra att den faller ned. I synnerhet är det viktigt att barn inte hänger på eller gör tv:n ostadig. Om de gör det kan det orsaka att tv:n välter, vilket kan leda till allvarlig personskada eller dödsfall. Följ alla säkerhetsanvisningar som medföljer i säkerhetsflyvern för tv:n. För ökad stabilitet och säkerhet kan du köpa och installera antifall-skyddsenheten som beskrivs nedan.

Montera TV-fästet

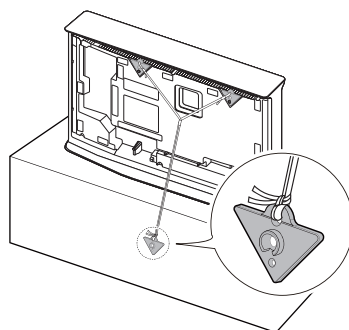
1. Ta bort tygskyddet från TV:ns baksida.
2. För in en skruv i TV-fästet i rätt vinkel så som visas i bilden nedan.



3. Fäst TV-fästet och skruvanordningarna ordentligt i de två hålen längst upp på TV:ns baksida.
 - Använd en manuell skruvmejsel. Om en skruv dras åt för hårt med en elektrisk skruvmejsel kan det skada fästet.

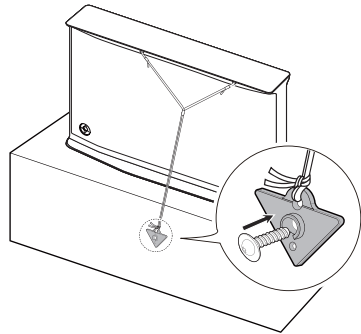


4. Knyt fästsnöret i fästet. Kontrollera att fästsnöret sitter i mitten av tv-fästets snöre och att det är ordentligt sträckt.



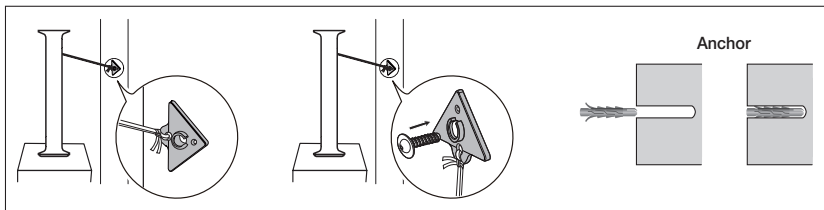
5. Fäst fästet i skåpet med en träskruv.

- Använd en M5 x 35-skruv eller större skruv.



6. Fäst fästet med en skruv på samma sätt som när det fästs på skåpet. Se till att sträcka fästets sladd ordentligt. Om stativet är tillverkat av stål eller glas ska du fästa fästet på väggen.

- När du fäster fästet på en vägg ska du använda en förankring som är kompatibel med väggens material.



- Montera tv:n nära väggen så att den inte faller ned.
 - När du fäster TV-fästets snöre till väggen ska du av säkerhetsskäl knyta snöret i golvhöjd eller lutande nedåt.
 - Kontrollera ibland att kabeln sitter fast ordentligt.
 - Om du ska flytta tv:n ska du koppla bort kabeln.
- 7. Se till att alla anslutningar sitter fast ordentligt. Kontrollera anslutningarna periodvis så att det inte finns risk att de lossnar eller sitter för löst. Om du har några frågor angående säkerheten för dina anslutningar ska du kontakta en professionell fackman.**

VIKTIG INFORMATION

Om en tv inte har installerats på en tillräckligt stabil plats kan den falla och orsaka allvarliga skador. Många skador, särskilt på barn, kan undvikas genom att vidta enkla försiktighetsåtgärder som att:

- Använda skåp eller stativ som rekommenderas av tv:ns tillverkare.
- Bara använda möbler som ger ett säkert stöd för tv:n.
- Kontrollera att tv:n inte hänger över kanten på den bärande möbeln.
- Placera inte tv:n på höga möbler (exempelvis bokhyllor eller skåp) utan förankring av både möbeln och tv:n i ett lämpligt stöd.
- Ställ inte tv:n på dukar eller annat material som placerats mellan tv:n och den bärande möbeln.
- Utbilda barn i de faror som finns när det gäller att klättra på möbler för att nå tv:n eller dess kontroller.

Säkerhetsföreskrifter

1. Se till att installera stativet ordentligt på plats. Om ett barn knuffar eller drar produkten det med för mycket kraft, svajar eller faller produkten.
2. Se till att inte ha vatten eller vätska ovanpå produkten. Om vätska spills eller läcker ut och kommer in i produktens delar kan det orsaka allvarliga skador som kan resultera i en brand.
3. Se till att inte placera tunga föremål på produkten eller trycka på den med för mycket kraft. Det kan leda till skador på stativet.

Specifikationer och annan information

Specifikationer

Miljöfaktorer		
Temperatur vid drift	10 °C till 40 °C (50°F till 104 °F)	
Luftfuktighet vid drift	10 % till 80 %, icke-kondenserande	
Temperatur vid förvaring	-20 °C till 45 °C (-4 °F till 113 °F)	
Luftfuktighet vid förvaring	5 % till 95 %, icke-kondenserande	
Vridbart stativ (vänster/höger)	0°	
Modellnamn	UE24LS0015	UE32LS0015
Skärmupplösning	1366 x 768	1920 x 1080
Skärmstorlek (diagonalt)	24 tum (60 cm)	32 tum (80 cm)
Ljud		
(Utgång)	20 W (L: 10 W, R: 10 W)	
Mått (B x H x D)		
Stomme	557,5 x 350,0 x 124,5 mm	732,2 x 447,4 x 137,0 mm
Med stativ	-	732,2 x 769,0 x 267,2 mm
Vikt		
Utan stativ	6,00 kg	7,80 kg
Med stativ	-	8,30 kg
Modellnamn	UE40LS0015	
Skärmupplösning	3840 x 2160	
Skärmstorlek (diagonalt)	40 tum (101 cm)	
Ljud		
(Utgång)	20 W (L: 10 W, R: 10 W)	
Mått (B x H x D)		
Stomme	928,5 x 561,5 x 174,5 mm	
Med stativ	928,5 x 931,1 x 323,2 mm	
Vikt		
Utan stativ	12,50 kg	
Med stativ	13,10 kg	

- På grund av tv:ns utformning kan en del av skärmen döljas av ramen.
- Stativ är kanske inte tillgängligt för vissa modeller.
- Designen och specifikationerna kan ändras utan föregående meddelande.
- Information om effektspecifikationer och strömförbrukning finns på etiketten som sitter på produkten.

Minska strömförbrukningen

När du stänger av TV:n övergår den till standby-läget. I Standby-läget fortsätter den att förbruka lite ström. För att minska strömförbrukningen ska du koppla ur strömsladden när du inte ska använda TV:n under en längre tid.

Licenser



HDMI

The terms HDMI and HDMI High-Definition Multimedia Interface, and the HDMI Logo are trademarks or registered trademarks of HDMI Licensing LLC in the United States and other countries.

Rekommendation – Endast EU



Härmed deklarerar Samsung Electronics att den här TV:n efterlever de grundläggande kraven och alla nödvändiga förutsättningar enligt direktivet 1999/5/EG.

Den officiella deklarationen om överensstämmelse hittar du på adressen <http://www.samsung.com>. Gå till Support > Search Product Support och ange modellnamn.

Den här utrustningen ska bara användas inomhus.

Den här utrustningen får användas i alla EU-länder.



Korrekt avfallshantering av produkten (Elektriskt & elektroniskt avfall)

(Tillgängligt i länder med separata insamlingssystem)

Märkningen på produkten, tillbehören eller dokumentationen anger att produkten och dess elektroniska tillbehör (t.ex. laddare, headset, USB-kabel) inte får slängas i hushållssoporna vid livsslut. För att förhindra eventuell skada på miljön eller människors hälsa från okontrollerad avfallshantering ska du separera dessa produkter från andra typer av avfall och återvinna dem ansvarsfullt för att främja en hållbar återanvändning av materiella resurser.

Hemmanvändare skall antingen kontakta sin återförsäljare eller den lokala renhållningsmyndigheten för att få information om hur och var de kan göra sig av med produkten på ett säkert sätt.

Företagsanvändare skall kontakta sina leverantörer och kontrollera vilka regler som anges i köpekontraktet. Den här produkten och dess elektroniska tillbehör får inte blandas med andra typer kommersiellt avfall.



Korrekt avfallshantering av batterierna i den här produkten

(Tillgängligt i länder med separata insamlingssystem)

Märkningen på batteriet, bruksanvisningen eller förpackningen anger att batteriet i den här produkten inte får slängas bland hushållssoporna vid livsslut. Om märkning med de kemiska symbolerna Hg, Cd eller Pb finns anger det att batteriet innehåller kvicksilver, kadmium eller bly som överskrider referensnivåerna enligt EU-direktivet 2006/66. Om batterierna inte avfallshandteras på rätt sätt kan de orsaka skador på den mänskliga hälsan eller på miljön.

För att skydda naturresurser och bidra till materialåtervinning ska du separera batterierna från andra typer av avfall och återvinna dem via ditt lokala batteriinsamlingssystem.

***This page is
intentionally left blank.***

Advarsel! Vigtige sikkerhedsinstruktioner

(Læs sikkerhedsinstruktionerne, inden du anvender dit tv.)

FORSIGTIG

FARE FOR ELEKTRISK STØD. MÅ IKKE ÅBNES

PÅS PÅ: DÆKSLET ELLER BAGPANELET
MÅ IKKE FJERNES, DA DER ER RISIKO FOR
ELEKTRISK STØD. DER ER INGEN INDVENDIGE
DELE, DER KAN REPARERES AF BRUGEREN.
ALLE REPARATIONER SKAL OVERLADES TIL
KVALIFICEREDE TEKNIKERE.



Dette symbol angiver, at der er høj spænding inde i produktet. En hvilken som helst form for kontakt med produktets indvendige komponenter er farlig.



Dette symbol angiver, at vigtige dokumenter om betjening og vedligeholdelse er vedlagt dette produkt.

Åbningerne i kabinettet, på bagsiden eller i bunden skal sørge for nødvendig ventilation. For at sikre apparatets korrekte funktion og beskytte det mod overophedning må disse åbninger aldrig blokeres eller tildækkes.

- Placer ikke apparatet på et sted med begrænset plads, som f.eks. en bogreol eller indbygget skab, med mindre der er sørget for passende ventilation.
- Placer ikke apparatet i nærheden af eller over en radiator eller varmeovn, eller hvor det er udsat for direkte sollys.
- Anbring ikke en beholder (vaser mv.) med vand på dette apparat, da dette kan medføre risiko for brand eller elektrisk stød.

Udsæt ikke dette apparat for regn, og anbring det ikke tæt på vand (tæt ved et badekar, vaskekumme, køkkenvask eller vaskemaskine, i en våd kælder eller tæt på en swimmingpool osv.). Hvis dette apparat ved en fejl bliver vådt, så fjern strømtikkets, og kontakt straks en autoriseret forhandler.

Dette apparat bruger batterier. Der kan findes miljøbestemmelser, hvor du bor, som kræver, at disse batterier bortskaffes særskilt. Kontakt dine lokale myndigheder for information om bortskaffelse eller genbrug.

Overbelast ikke stikkontakter, forlængerkabler eller adaptere over deres kapacitet, da dette kan medføre brand eller elektrisk stød.

Strømkabler skal anbringes, så de ikke bliver trådt på eller bliver klemt af ting, der placeres ovenpå eller op mod dem. Vær særlig forsigtig med kablernes stikende, ved stikkontakter i væggen og punktet, hvor ledningen fører ind i apparatet.

For at beskytte apparatet under tordenvejr, eller når det efterlades uden opsyn og ude af brug i længere tid, skal stikket trækkes ud af stikkontakten og forbindelsen til antenne eller kabelsystem skal afbrydes. Det forhindrer skader fra lynnedslag og overspænding på strømforsyningsnettet.

Inden du slutter vekselstrømkablet til jævnstrømsadapterstikket, skal du tjekke, at spændingsangivelsen på jævnstrømsadapteren svarer til den lokale strømspænding.

Stik aldrig metalgenstande ind i åbningerne på dette apparat. Denne kan medføre fare for elektrisk stød.

For at undgå elektrisk stød må du aldrig røre ved noget inde i dette apparat. Kun en kvalificeret tekniker må åbne apparatet.

Tjek, at strømkablets stik er sat helt ind og sidder godt fast. Træk altid i stikket, når kablet fjernes fra stikkontakten i væggen. Træk aldrig i strømkablet. Rør ikke ved strømkablet med våde hænder.

Hvis dette apparat ikke fungerer normalt, specielt hvis der kommer unormale lyde eller lugte fra det: Frakobl det straks, og kontakt en autoriseret forhandler eller et servicecenter.

Sørg for at fjerne strømtikkets fra stikkontakten, hvis tv'et ikke bruges, eller hvis du forlader dit hjem i en længere periode (specielt hvis børn, ældre eller handicappede personer er alene tilbage i hjemmet).

- Opsamlet støv kan forårsage elektrisk stød, elektrisk lækage eller brand, fordi det kan få strømkablet til at danne gnister og varme eller isoleringen til at forringes.

Sørg for at kontakte et autoriseret servicecenter for at få at få mere at vide, hvis du ønsker at installere dit tv et sted med meget støv, høje temperaturer, høj luftfugtighed eller kemiske stoffer, eller hvis det skal være i funktion 24 timer i døgnet som f.eks. i lufthavne, togstationer osv. Hvis du undlader at gøre dette, kan det medføre alvorlig skade på dit tv.

Brug kun korrekt jordnet stik og stikkontakt.

- En forkert jordforbindelse kan medføre elektrisk stød eller skade på udstyret. (Kun Klasse I-udstyr.)

For at slukke komplet for dette apparat skal du fjerne stikket fra stikkontakten. Sørg for, at stikkontakten og strømstikket er let tilgængelige.

Lad ikke børn hænge i produktet.

Opbevar tilbehøret (batteri osv.) et sikkert sted uden for børns rækkevidde.

Installer ikke produktet et usikkert sted, som f.eks. en ustabil reol, et ujævnt gulv eller et sted, der udsættes for rystelser.

Undgå at tabe eller slå på apparatet. Hvis produktet er beskadiget: Frakobl strømkablet, og kontakt et servicecenter.

Apparatet rengøres ved at trække stikket ud af stikkontakten og tørre det af med en blød, tør klud. Brug ikke kemikalier som f.eks. voks, rensebenzin, sprit, fortyndere, insekticider, luftfriskere, smøremidler eller rengøringsmidler. Disse kemikalier kan beskadige tv'ets udseende eller fjerne påskrifter trykt på produktet.

Udsæt ikke dette apparat for dryp eller sprøjt.

Bortskaf ikke batteriet i ild.

Kortslut ikke, adskil ikke og overophed ikke batterierne.

Der er fare for eksplosion, hvis du udskifter batterierne i fjernbetjeningen med en forkert batteritype. Udskift kun med samme eller tilsvarende type.

ADVARSEL - FOR AT FORHINDRE, AT DER OPSTÅR BRAND, SKAL STEARINLYS OG ANDRE GENSTANDE MED ÅBEN ILD ALTID HOLDES PÅ AFSTAND AF DETTE APPARAT.



* Figurer og illustrationer i denne brugervejledning er kun til reference og kan afvige fra produktets virkelige udseende. Produktdesign og -specifikationer kan ændres uden varsel.

SNG-sprog (russisk, ukrainsk, kasakhisk) findes ikke for dette produkt, fordi det fremstilles til kunder i EU-området.

Hvad er der i kassen?

Samsung Smart Control & Batterier (2 x AA)

Fjernbetjening og batterier (2 x AAA)

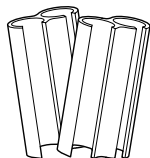
Brugervejledning

Antennekabel

Lovgivningsmæssig vejledning

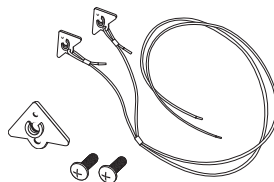
Strømkabel

Garantibevis (ikke tilgængelig alle steder)



Kabelholder x 2

(kun tilgængelig på 32"- og 40"-modeller)



Tv-holdersæt

Tv-holder/holder/skruer (M4 X L14) 2ea)

- Kontrollere, at følgende dele leveres sammen med dit tv. Kontakte din lokale forhandler, hvis der mangler nogle dele.
- Delenes farve og facon kan være anderledes afhængigt af modellen.
- Kabler, der ikke følger med dette produkt, kan købes separat.
- Åbn æsken, og tjek for tilbehør, der er skjult bag eller inde i emballagematerialer.

Der kan opkræves et administrationsgebyr i følgende situationer:

(a) Hvis en tekniker tilkaldes på din foranledning, og der ikke er nogen fejl ved produktet (f.eks. hvis brugeren ikke har læst denne brugervejledning).

(b) Hvis du afleverer enheden til et reparationscenter, og der ikke er nogen fejl ved produktet (f.eks. hvis brugeren ikke har læst denne brugervejledning).

Du bliver informeret om størrelsen på administrationsgebyret, inden teknikeren kommer på besøg.

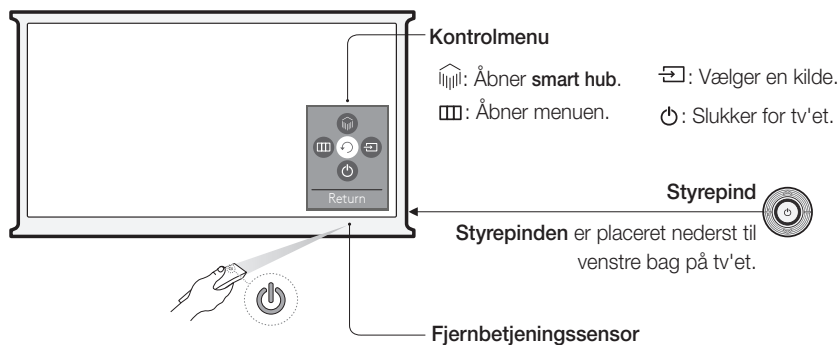


Advarsel

- Skærme kan beskadiges ved direkte tryk, når de håndteres forkert. Vi anbefaler, at tv'et løftes ved kanterne.
- Sørg for ikke at lægge skarpe genstande på produktet. Dette kan ridse produktets ydre ramme eller skærm.

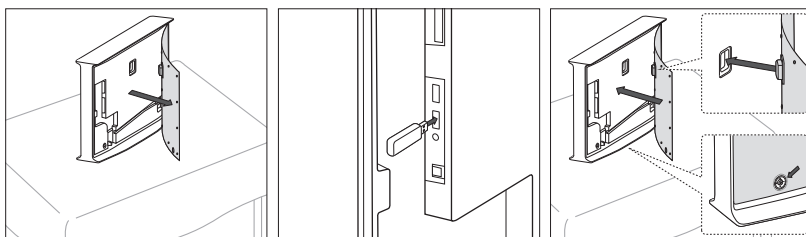
Brug af tv-controlleren

Du kan anvende tv-controlleren på bagsiden af tv'et i stedet for fjernbetjeningen til styring af de fleste funktioner på dit tv.



Tilslutning af kabler

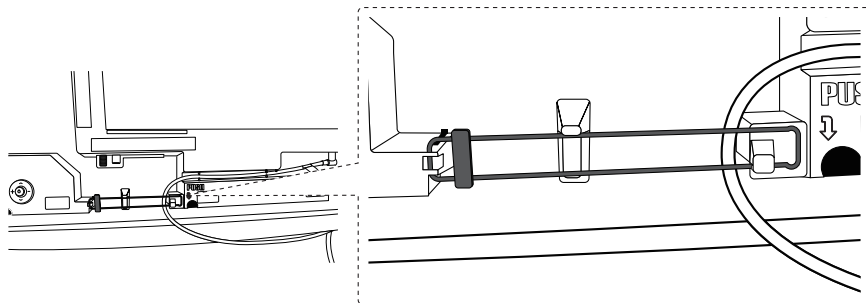
Du kan slutte et kabel fra antenne, HDMI eller andre eksterne enheder til dit tv. Inden du tilslutter et kabel, skal du tage stofbagdækslet af tv'et.



- Luk stofbagdækslet ved at rette ind efter magneterne på stofbagdækslet, når stikkene i tv'et ikke bruges.

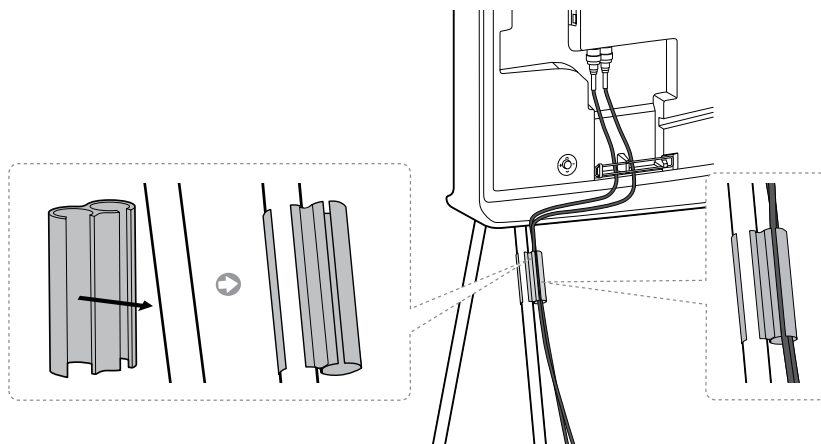
Placering af kablerne med kabelholderen

Strømkabel

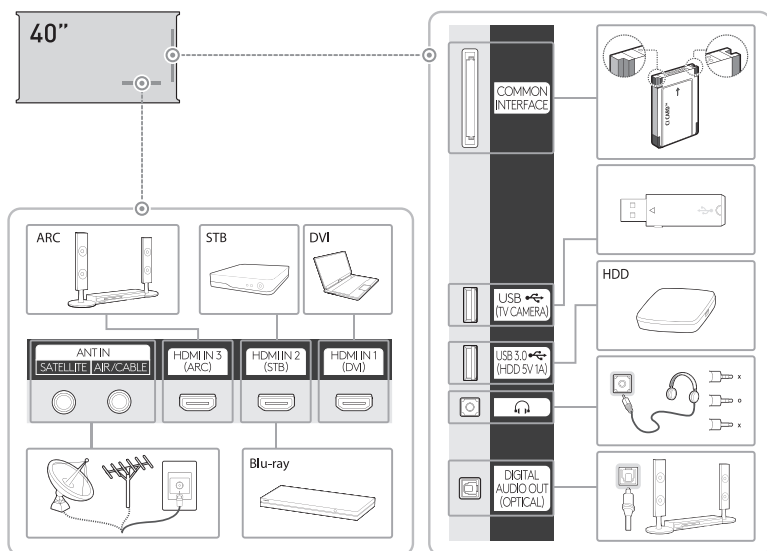
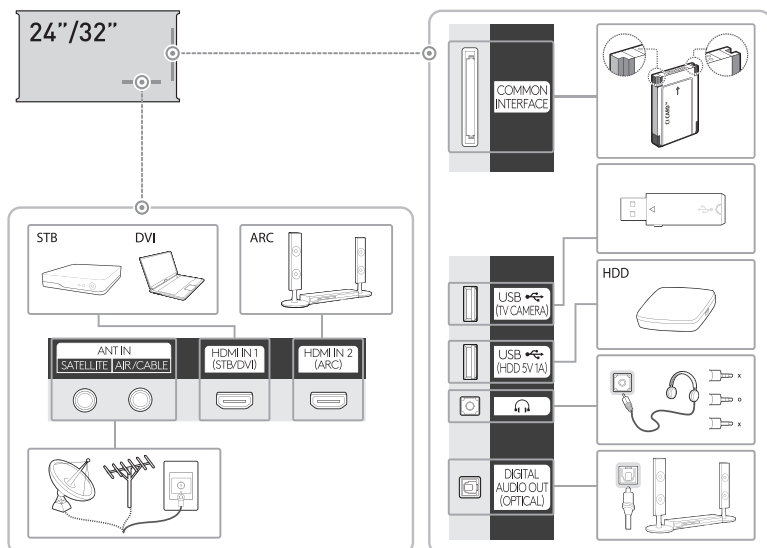


Andre kabler

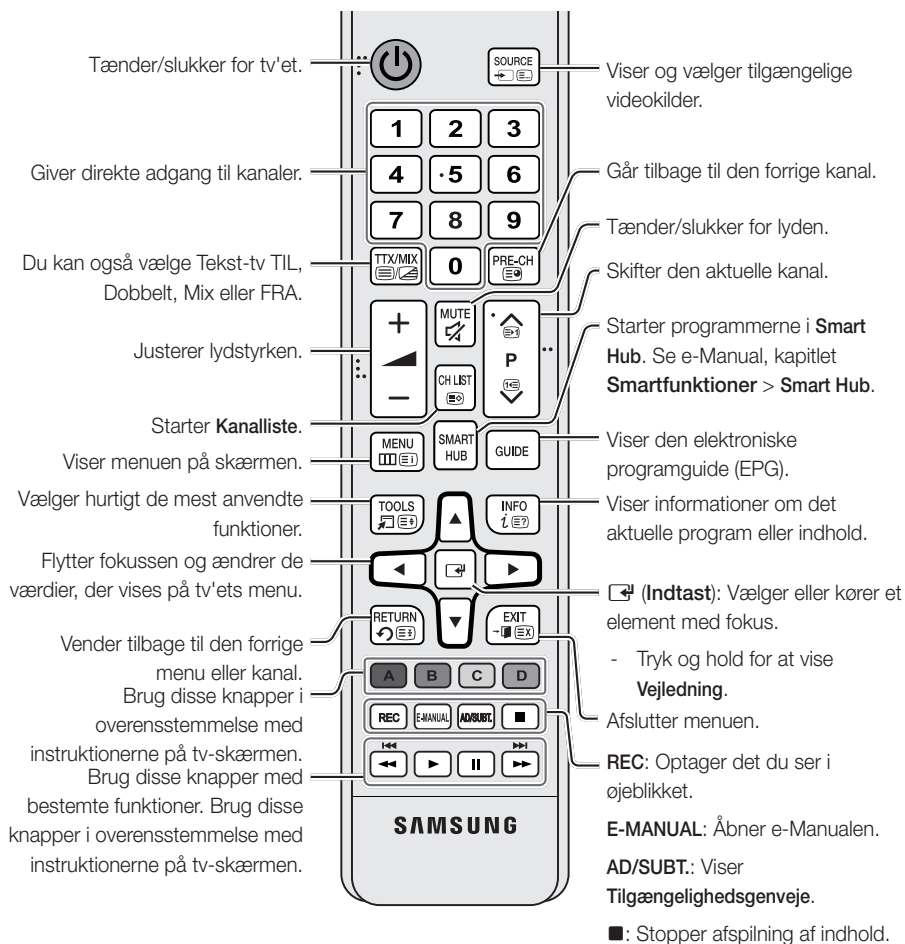
- Efter montering af soklen kan du fastgøre et kabel ved hjælp af kabelholderen.
- Sokkel er muligvis ikke tilgængelig på visse modeller.



Tilslutning til eksterne enheder (bag på tv'et)



Standardfjernbetjeningen

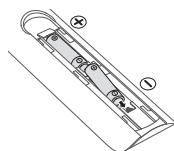


☞ Knapnavnene herover kan være anderledes end de virkelige navne.

Installation af batterier i fjernbetjeningen

Afps batteriernes polaritet med symbolerne i batterirummet.

- Brug fjernbetjeningen inden for en afstand af ca. 7 m fra tv'et.
- Stærkt lys kan påvirke fjernbetjeningens ydelse. Undgå at bruge det i nærheden af fluorescerende lys eller neonskilte.
- Fjernbetjeningens form og farve kan variere fra model til model.

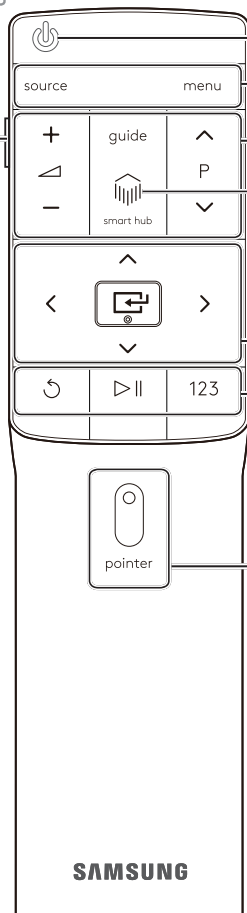


Samsung Smart Control

Mute-AD

Mute-AD : Tryk på denne knap for at slå lyden fra midlertidigt.

- Tryk på denne knap og hold den inde for at vise **Tilgængelighedsgenveje**, som aktiverer eller deaktiverer tilgængelighedsmenuerne.



: Tænder og slukker for tv'et.

source: Viser og vælger de tilgængelige videokilder.

menu: Viser menuen på skærmen.

: Justerer lydstyrken.

: Skifter den aktuelle kanal.

guide: Viser den elektroniske programguide (EPG).

smart hub: Starter programmerne i **smart hub**. (Se e-manualen, kapitlet "**Smartfunktioner > Smarte funktioner**").

: Flytter fokussen og ændrer de værdier, der vises på tv'ets menu.

(**Enter**): Vælger eller kører et element med fokus.

: Vender tilbage til den forrige menu eller kanal.

- Tryk og hold på denne knap for at afslutte den aktuelt kørende funktion på tv-skærmen.

: Styrer indholdet, når der afspilles medieindhold, som f.eks. film, billeder eller musik.

123: Viser de numeriske knapper, knappen til indholdsstyring og andre funktionsknapper på skærmen, så det er nemt at køre funktionerne.

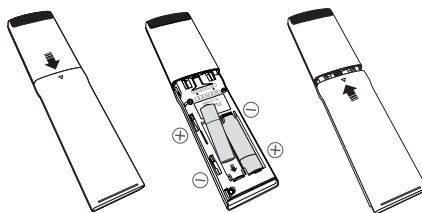
pointer: Sæt en finger på knappen **pointer**, og bevæg din Samsung Smart Control. Markøren på skærmen flyttes i den retning, du bevæger din Samsung Smart Control. Tryk på knappen **pointer** for at vælge eller køre et element med fokus.

SAMSUNG

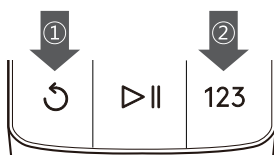
Installere batterier i din Samsung Smart Control

For at bruge din Samsung Smart Control skal du skubbe bagdækslet i pilens retning og indsætte batterier som vist i figuren. Sørg for, at de positive og de negative ender vender i den rigtige retning.

- Alkaline-batterier anbefales for længere batterilevetid.



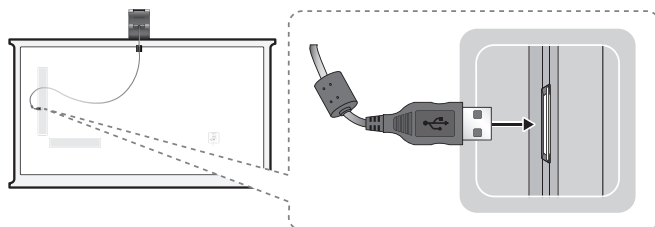
Parring af tv'et og din Samsung Smart Control



Hvis din Samsung Smart Control ikke er blevet parret med dit tv, skal du trykke og holde nede på knapperne med ① og ② på samme tid i mindst 3 sekunder for at parre din Samsung Smart Control og tv'et.

- Din Samsung Smart Control kan kun parres med ét tv ad gangen.

Tilslutning af tv-kamera



- Tv-kameraet sælges separat.
- Sørg for, at det kun er tv-kameraet, der slutes til TV CAMERA-porten.

Tilslutning til et netværk

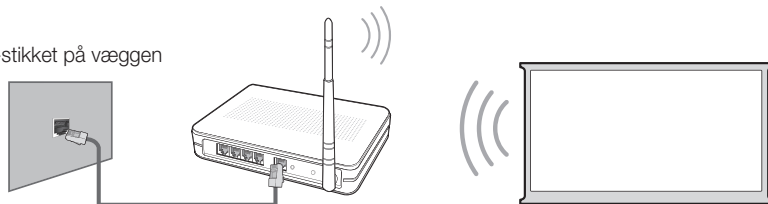
Tilslutning af tv'et til et netværk giver dig adgang til onlinetjenester, som f.eks. Smart Hub, samt softwareopdateringer.

Netværksforbindelse - trådløs

Slut tv'et til internettet med en standardrouter eller et standardmodem.

Trådløs IP-router eller modem med
en DHCP-server

LAN-stikket på væggen



LAN-kabel (medfølger ikke)

E-Manualen




Den integrerede e-Manual indeholder informationer om dit tv's vigtigste funktioner.

- Du kan downloade og vise en printbar version af e-Manualen fra Samsungs websted.



Visning af e-Manualen:

- Tryk på knappen **E-MANUAL** på standardfjernbetjeningen.
- Vælg **Support** > **e-Manual** på tv'ets menu.

Bruge de tilgængelige knapper på hovedskærmen i e-Manualen

	Søg	Vælg et element på resultatlisten for at indlæse den tilhørende side.
	Indeks	Vælg et nøgleord for at navigere til den relevante side.
	Åbnet side	Vælg et emne på listen med de senest viste emner.

Gå til den tilhørende menuskærm fra en emneside i e-Manualen

	Prøv nu	Gå til det tilhørende menuelement, og prøv funktionen direkte.
	Tilknyt	Gå til et emne, der henvises til på en emneside i e-Manualen.

Gå til det tilhørende emne i e-Manualen fra en menuskærm

På standardfjernbetjeningen skal du trykke på knappen **E-MANUAL** på fjernbetjeningen for at læse e-manualens emne om menufunktionen til et aktuelt skærbillede.

- Fra visse menuskærme er der ikke adgang til e-Manualen.

Opdatere e-Manualen til den nyeste version

Du kan opdatere e-Manualen på samme måde, som du opdaterer apps.

Første indstilling


Dialogboksen til den første indstilling vises, når tv'et aktiveres første gang. Følg instruktionerne på skærmen for at fuldføre den første indstillingsproces. Du kan manuelt udføre denne proces senere via menuen **System > Indstillinger**.

Problemløsning og vedligeholdelse

Problemløsning

Hvis det virker, som om der er problemer med tv'et, skal du først gennemgå listen over mulige problemer og løsninger. Du kan også gennemlæse afsnittet Problemløsning i e-Manualen. Hvis ingen af disse problemløsningstip hjælper, besøg da "www.samsung.com", og klik på Support, eller kontakt kundeservice, som angivet på bagsiden af denne vejledning.

- Dette TFT-LED-panel er fremstillet af underpixels, som kræver avanceret teknologi ved produktionen. Der kan imidlertid være nogle få lyse eller mørke pixels på skærmen. Disse pixels har ingen indflydelse på produktets ydeevne.
- For at bevare dit tv i allerbedste tilstand bør du opgradere til den nyeste software. Brug funktionen **Opdater nu** eller funktionen **Auto. Opdatering** i tv-menuen (**MENU > Support > Softwareopdatering > Opdater nu** eller **MENU > Support > Softwareopdatering > Auto. Opdatering**).

Problem	Løsninger og forklaringer
Tv'et tændes ikke.	Sørg for, at strømkablet er tilsluttet, og at fjernbetjeningen har batterier med strøm og fungerer korrekt. Hvis strømkablet er tilsluttet korrekt, og fjernbetjeningen fungerer korrekt, kan der være et problem med antennekabeltilslutningen, eller kabelboksen/set-top box er måske ikke tændt. Kontrollér antennetilslutningen, eller tænd for kabelboksen/set-top box.
Tv'et vil ikke tænde.	Sørg for, at vekselstrømkablet er sluttet korrekt til både tv'et og stikkontakten. Sørg for, at der er strøm i stikkontakten. Prøv at trykke på knappen  på tv'et for at sikre, at problemet ikke er fjernbetjeningen. Se "Fjernbetjeningen fungerer ikke" nedenfor, hvis tv'et tændes.

Problem	Løsninger og forklaringer
Der er intet billede/ingen video.	<p>Tjek kabeltilslutningerne. Fjern og gentilslut alle kabler, der er sluttet til tv'et, og eksterne enheder.</p> <p>Indstil videoudgangene på dine eksterne enheder (kabelboks/set-top box, dvd, Blu-ray mv.), så de passer med tv'ets indgangsstik. Hvis en ekstern enheds udgang f.eks. er HDMI, skal den tilsluttes en HDMI-indgang på tv'et.</p> <p>Sørg for, at der er tændt for de tilsluttede enheder.</p> <p>Sørg for at vælge den korrekte indgangskilde.</p> <p>Genstart den tilsluttede enhed ved at frakoble og derefter gentilslutte enhedens strømkabel.</p>
Fjernbetjeningen fungerer ikke.	<p>Udskift fjernbetjeningens batterier. Sørg for, at batterierne installeres med polerne (+/-) i den rigtige retning.</p> <p>Rens sensorens sendervindue på fjernbetjeningen.</p> <p>Forsøg at rette fjernbetjeningen direkte mod tv'et med en afstand på 1,5-1,8 m.</p>
Fjernbetjeningen til kabelboksen eller set-top box tænder eller slukker ikke for tv'et eller justerer ikke lydstyrken.	<p>Programmér fjernbetjeningen til kabelboksen eller set-top box til at kunne styre tv'et. Se brugervejledningen til kabelboksen eller set-top box for koden til SAMSUNG TV.</p>

Økosensor og skærmens lysstyrke

Økosensoren justerer automatisk tv'ets lysstyrke. Denne funktion måler lyset i rummet og optimerer automatisk tv'ets lysstyrke for at reducere strømforbruget. Hvis du vil slukke for det, skal du gå til

MENU > System > Økoløsning > Økosensor.

- Hvis skærmen er for mørk, når du ser tv i mørke omgivelser, kan det skyldes **Økosensor**.
- Bloker ikke sensoren med nogen genstand. Dette kan reducere skærbilledets lysstyrke.

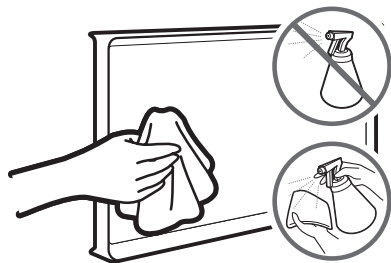
Advarsel om stillbilleder

Undgå at vise stillbilleder (f.eks. jpeg-billedfiler) eller stillbilledelementer (f.eks. tv-programlogoer, børs- eller nyhedsbjælker nederst på skærmen osv.) eller programmer i panoramaformat eller som 4:3-billede på skærmen. Hvis du vedvarende viser stillbilleder, kan det medføre indbrænding på LED-skærmen, og det vil påvirke billedkvaliteten. For at nedsætte risikoen for denne uheldige påvirkning skal du følge nedenstående anbefalinger:

- Undgå at vise stillbilledet i længere tid ad gangen.
- Prøv altid at vise billeder i fuldskræmsformat. Brug tv-apparatets billedformatmenu for at få det bedst mulige match.
- Nedsæt lysstyrke og kontrast for at undgå dannelse af efterbilleder.
- Brug alle de tv-funktioner, der er designet til at reducere billedindbrænding og efterbilleder. Se e-Manualen for detaljer.

Pleje af tv'et

- Hvis der sad et mærke på tv'ets skærm, kan der sidde noget snavs tilbage, når du fjerner mærket. Fjern snavset, inden du bruger tv'et.
- Tv'ets yderside og panel kan blive ridset under rengøring. Sørg for at aftørre ydret og skærmen med en blød klud for at undgå ridser.



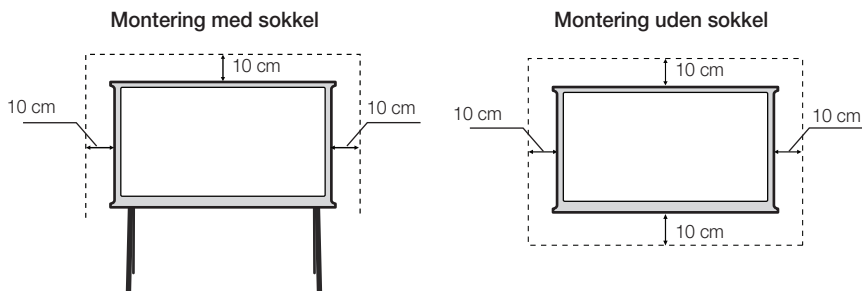
Spray ikke vand eller rengøringsmidler direkte på tv'et. Enhver væske, der kommer ind i produktet, kan medføre fejl, brand eller elektrisk stød.

Sluk for tv'et, tør herefter forsigtigt pletter og fingeraftryk af skærmen med en mikrofiberklud. Rengør tv'ets kabinet med en blød klud fugtet med en lille smule vand. Brug ikke brændbare væsker (f.eks. benzen, fortynder) eller rengøringsmiddel. Til vanskelige pletter kan du sprøjte en anelse skærmrens på kluden.

Sørg for korrekt ventilation til dit tv

Når du installerer dit tv, skal du holde en afstand på mindst 10 cm mellem tv'et og andre genstande (vægge, skabe mv.) for at sikre korrekt ventilation. Manglende korrekt ventilation kan medføre brand eller problemer med produktet, der skyldes en forøgelse af dets indvendige temperatur.

- Sokkel er muligvis ikke tilgængelig på visse modeller.



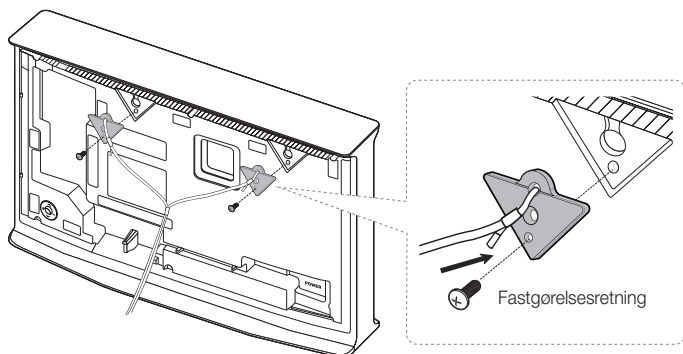
Fastgørelse af tv'et til væggen (afhængigt af modellen)



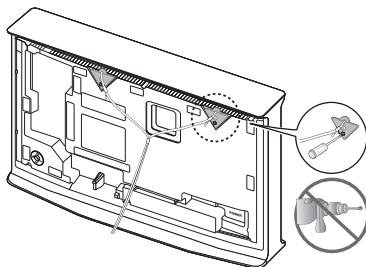
Forsigtig: Hvis du trækker, skubber eller klatrer på tv'et, kan det vælte ned. Du skal særligt sikre, at børn ikke hænger på eller destabiliserer tv'et. Hvis de gør det, kan tv'et vælte og medføre alvorlige personskader eller sågar død. Følg alle de sikkerhedsforskrifter, der findes i den sikkerhedsbrochure, der følger med dit tv. For ekstra stabilitet og sikkerhed kan du anskaffe og installere en enhed, der forhindrer fald, som forklaret herunder.

Montering af tv-holderen

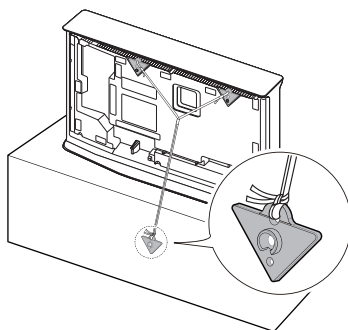
1. Fjern stofbagdækslet fra bagsiden af tv'et.
2. Sæt en skrue i tv-holderen ved en lige vinkel, som vist på figuren herunder.



3. Spænd tv-holderen og skruerne godt fast til de to huller øverst på tv'ets bagside.
 - Brug en manuel skruetrækker. Hvis du spænder en skrue fast med for stor kraft med en elektrisk skruetrækker, kan det beskadige holderen.

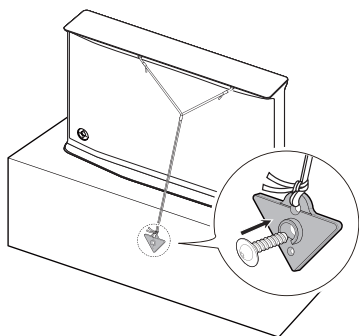


4. Bind holderens kabel fast til holderen. Sørg for, at holderkablet samles på midten af tv-holderens kabel, og at det strækkes helt ud.



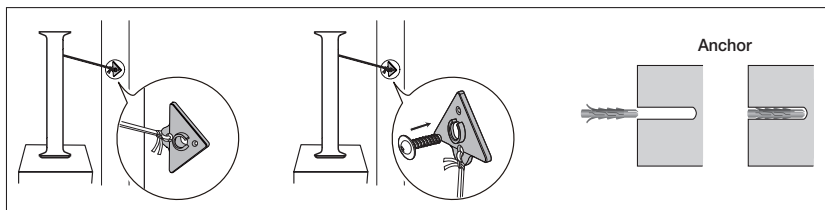
5. Fastgør holderen til skabet med en træskrue.

- Brug en M5 x 35 eller en større skrue.



6. Spænd holderen fast med en skrue på samme måde, som hvis den fastgøres til et skab. Sørg for at strække holderkablet godt ud. Hvis skabet er af lavet stål eller glas, skal du fastgøre holderen til væggen.

- Hvis du fastgør holderen til en væg, skal du bruge et anker, der passer til væggens beskaffenhed.



- Placer tv'et tæt ved væggen, så det ikke vælter.
- Når du fastgør tv-holderkablet til væggen, skal du binde kablet, så det er vandret med gulvet eller hælder skråt nedad af hensyn til sikkerheden.
- Kontrollér kablet fra tid til anden for at sikre, at det er sikkert.
- Start med at fjerne kablet, hvis tv'et skal flyttes.

7. Kontrollér, at alle tilslutninger er sikre. Kontrollér med regelmæssige mellemrum tilslutningerne for tegn på slid eller fejl. Hvis du er i tvivl om sikkerheden af tilslutningerne, skal du kontakte en professionel installatør.

VIGTIGE INFORMATIONER

Hvis et tv ikke bliver stillet et tilstrækkeligt sikkert sted, kan det være potentielt farligt på grund af risikoen for at vælte. Mange personskader, særligt på børn, kan undgås ved at tage nogle enkle forholdsregler såsom:

- Bruge skabe eller sokler, der er anbefalet af tv-producenten.
- Kun at bruge møbler, der kan understøtte tv'et sikkert.
- Sørge for, at tv'et ikke hænger ud over kanten på det understøttende møbel.
- Undlade at anbringe tv'et på høje møbler (f.eks. høje skabe eller bogreoler) uden at forankre både møblet og tv'et til en passende støtte.
- Undlade, at tv'et hviler på et stykke stof eller andet materiale, der er anbragt mellem tv'et og det understøttende møbel.
- Fortælle børn om farerne ved at klatre på møbler for at nå tv'et eller dets controller.

Sikkerhedsforanstaltninger

1. Sørg for, at soklen monteres sikkert. Hvis et barn kom til at trække hårdt i eller skubbe hårdt til den, kan den risikere at svaje eller vælte.
2. Sørg for ikke at bære vand eller anden væske hen over produktet. Hvis der spildes væske på produktet, og det får lov til at trænge ind i produktdelene, kan det medføre alvorlig beskadigelse og eventuelt resultere i brand.
3. Sørg for ikke at stille tunge genstande oven på produktet eller trykke for hårdt ned på det. Dette kan beskadige soklen.

Specifikationer og andre oplysninger

Specifikationer

Miljømæssige betragtninger	10°C til 40°C (50 °F til 104 °F)	
Driftstemperatur	10% til 80%, ikke-kondenserende	
Driftsfugtighed	-20 °C til 45 °C (-4 °F til 113 °F)	
Opbevaringstemperatur	5 % til 95 %, ikke-kondenserende	
Opbevaringsfugtighed	0°	
Drejesokkel (venstre/højre)	0°	
Modelnavn	UE24LS0015	UE32LS0015
Skærmopløsning	1366 x 768	1920 x 1080
Skærmstørrelse (diagonal)	24 tommer (60 cm)	32 tommer (80 cm)
Lyd	20 W (L: 10 W, R: 10 W)	
(Udgang)		
Mål (B x H x D)		
Hovedenhed	557,5 x 350,0 x 124,5 mm	732,2 x 447,4 x 137,0 mm
Med sokkel	-	732,2 x 769,0 x 267,2 mm
Vægt		
Uden sokkel	6,00 kg	7,80 kg
Med sokkel	-	8,30 kg
Modelnavn	UE40LS0015	
Skærmopløsning	3840 x 2160	
Skærmstørrelse (diagonal)	40 tommer (101 cm)	
Lyd	20 W (L: 10 W, R: 10 W)	
(Udgang)		
Mål (B x H x D)		
Hovedenhed	928,5 x 561,5 x 174,5 mm	
Med sokkel	928,5 x 931,1 x 323,2 mm	
Vægt		
Uden sokkel	12,50 kg	
Med sokkel	13,10 kg	

- Som følge af tv'ets designmæssige udseende kan en del af skærmen være dækket af rammen.
- Sokkel er muligvis ikke tilgængelig på visse modeller.
- Designet og specifikationerne kan ændres uden varsel.
- For informationer om strømforsyningen og om energiforbrug henvises der til mærkaten, der er påklæbet produktet.

Nedsættelse af strømforbruget

Når du slukker for tv'et, går det i standbytilstand. I standbytilstand fortsætter det med en bruge en lille smule energi. For at mindske strømforbruget skal du fjerne stromkablet fra stikkontakten, når du ikke bruger tv'et i en længere periode.

Licenser



HDMI

The terms HDMI and HDMI High-Definition Multimedia Interface, and the HDMI Logo are trademarks or registered trademarks of HDMI Licensing LLC in the United States and other countries.

Anbefaling – kun EU



Samsung Electronics erklærer herved, at dette tv overholder de grundlæggende krav og andre relevante bestemmelser i Direktiv 1999/5/EF.

Den officielle overensstemmelseserklæring kan findes på <http://www.samsung.com>. Gå til Support > Søg produktsupport, og indtast modelnavnet.

Dette udstyr må kun anvendes indendørs.

Dette udstyr kan anvendes i alle EU-lande.



Korrekt bortskaffelse af produktet (elektrisk og elektronisk affald)

(Gældende i lande med separate indsamlingssystemer)

Mærket på dette produkt, på tilbehør eller i den medfølgende dokumentation betyder, at produktet og elektronisk tilbehør hertil (f.eks. oplader, headset, USB-ledning) ikke må bortskaffes sammen med almindeligt husholdningsaffald efter endt levetid. For at undgå skadelige miljø- eller sundhedspåvirkninger på grund af ukontrolleret affaldsbortskaffelse skal ovennævnte bortskaffes særskilt fra andet affald og indleveres behørigt til fremme for bæredygtig materialegenvinding.

Forbrugere bedes kontakte forhandleren, hvor de har købt produktet, eller kommunen for oplysning om, hvor og hvordan de kan indlevere ovennævnte med henblik på miljøforsvarlig genvinding.

Virksomheder bedes kontakte leverandøren og læse betingelserne og vilkårene i købekontrakten. Dette produkt og elektronisk tilbehør hertil bør ikke bortskaffes sammen med andet erhvervsaffald.



Korrekt bortskaffelse af batterierne i dette produkt

(Gældende i lande med separate indsamlingssystemer)

Mærket på batterier, dokumentationen eller emballagen betyder, at batterierne i dette produkt efter endt levetid ikke må bortskaffes sammen med andet husholdningsaffald. Mærkning med de kemiske symboler Hg, Cd eller Pb betyder, at batteriet indeholder kviksølv, cadmium eller bly over grænseværdierne i EU-direktiv 2006/66. Hvis batterierne ikke bortskaffes korrekt, kan disse stoffer være skadelige for menneskers helbred eller for miljøet.

For at beskytte naturens ressourcer og fremme genbrug, skal batterier holdes adskilt fra andre typer affald og genanvendes via dit lokale, gratis batteriretursystem.

***This page is
intentionally left blank.***

Advarsel! Viktige sikkerhetsinstruksjoner

(Vennligst les sikkerhetsinstruksjonene før du bruker TV-en.)

FORSIKTIG

FARE FOR ELEKTRISK STØT – MÅ IKKE ÅPNES

FORSIKTIG: FOR Å REDUSERE RISIKOEN FOR ELEKTRISK STØT MÅ DU IKKE FJERNE DEKSELET (ELLER BAKSIDEN). INGEN AV DE INNVEIDIGE DELENE KAN SKIFTES UT AV BRUKEREN. LA KVALIFISERTE PERSONER HÅNDTERE ALL SERVICE.



Dette symbolet angir at det er høyspenning på innsiden. Det er farlig å komme i kontakt med innvendige deler av dette produktet.



Dette symbolet angir at det følger med viktig dokumentasjon vedrørende bruk og vedlikehold i dette produktet.

Sporene og åpningene i kabinettet og på baksiden eller nederst gir nødvendig ventilasjon. For å sikre at apparatet fungerer som det skal og for å beskytte det fra overoppheting må disse sporene og åpningene aldri blokkeres eller tildekkes.

- Ikke plasser dette apparatet i et lukket område, som en bokhylle eller innebygd kabinett, med mindre det er tilstrekkelig ventilasjon.
- Ikke plasser dette apparatet i nærheten av eller over en radiator eller varmeovn. Det må heller ikke eksponeres for direkte sollys.
- Ikke plasser beholdere (vaser e.l.) med vann på dette apparatet, da det vil kunne føre til brann eller elektrisk støt.

Ikke eksponer dette apparatet for regn eller plasser det i nærheten av vann (nær badekar, vaskeservanter, kjøkkenvasker eller vaskebaljer, i en våt kjeller eller i nærheten av et svømmebasseng osv.). Hvis dette apparatet blir vått, må du øyeblikkelig trekke ut støpselet og kontakte en autorisert forhandler.

Dette apparatet bruker batterier. Det kan hende at det finnes lokale miljøbestemmelser som krever at du kasserer disse batteriene på en egnet måte. Kontakt de lokale myndighetene for informasjon om kassering og resirkulering.

Ikke overbelast veggutttak, skjoteledninger eller adaptere utover deres kapasitet, da dette kan føre til brann eller elektrisk støt.

Ledninger fra strømuttak skal plasseres slik at det ikke er sannsynlig at man går på dem eller at de blir klemt sammen av gjenstander som plasseres opp på dem. Vær spesielt nøye med ledningene ved støpselenden, ved veggutttak og ved punkter der de går ut fra apparatet.

For å beskytte dette apparatet fra lynnedslag, eller når det ikke blir brukt over lengre perioder, kobler du det fra veggutttaket og antenne- eller kabelsystemet. Dette vil hindre at det oppstår skader på apparatet som følge av lynnedslag og overspenning i strømledningene.

For du kobler vekselstrømledningen til adapteruttaket for likestrøm, må du kontrollere at spenningsbetegnelsen på likestrømadapteren tilsvarer den lokale elektrisitetsforsyningen.

For aldri noe av metall inn i de åpne delene av apparatet. Dette kan føre til fare for elektrisk støt.

For å unngå elektrisk støt må du aldri berøre innsiden av apparatet. Bare en kvalifisert tekniker må åpne dette apparatet.

Sorg for at du setter strømledningen skikkelig inn. Når du tar ut en strømledning fra et veggutttak, må du alltid dra i pluggen til ledningen. Aldri ta den ut ved å dra i selve ledningen. Ikke ta på strømledningen med våte hender.

Hvis dette apparatet ikke fungerer som det skal, spesielt dersom det kommer uvanlige lyder eller lukter fra det, må du umiddelbart koble det fra og kontakte en autorisert forhandler eller et servicesenter.

Påse at du trekker støpselet ut av stikkkontakten hvis TV-en ikke skal brukes på en stund eller hvis du skal være borte fra boligen over lengre perioder (spesielt når barn, eldre eller funksjonshemmede personer skal være alene i huset).

- Akkumulert støv kan føre til elektrisk støt, elektrisk lekkasje eller brann ved at strømledningen lager gnister eller varme eller ved å forårsake at isolasjonen svekkes.

Kontakt et autorisert servicesenter hvis du har tenkt til å montere TV-en på steder med mye støv, høye eller lave temperaturer, høyt fuktnivå, kjemiske stoffer, eller på steder der det skal brukes dognet rundt, for eksempel på en flyplass, jernbanestasjon eller lignende. Hvis ikke dette gjøres, kan det føre til alvorlig skade på TV-en.

Bruk bare korrekt jordede støpsler og vegguttak.

- Feil jording kan føre til elektrisk støt eller skade på utstyret. (Kun utstyr i klasse I.)

For å slå dette apparatet fullstendig av kobles det ut fra vegguttaket. Sørg for at vegguttaket og stikkkontakten er enkelt tilgjengelige.

Ikke la barn henge på produktet.

Oppbevar tilbehøret (batteri osv.) på et sted som er utenfor barns rekkevidde.

Ikke sett produktet på et ustabilt underlag, for eksempel på en ustø hylle, et skjevt gulv eller på et sted som er utsatt for vibrasjon.

Du må ikke slå på produktet eller miste det i bakken. Hvis produktet blir skadet, må du koble fra strømledningen og kontakte et servicesenter.

For å rengjøre apparatet kobler du strømledningen fra strømuttaket, og tørker av produktet med et tørt, mykt tøystykke. Ikke bruk kjemikalier som voks, benzen, alkohol, tynnere, insektmidler, luftfrisker, smøremiddel eller rengjøringsmidler. Disse kjemikaliene kan skade utseendet til TV-en og viske ut trykk på produktet.

Apparatet skal ikke utsettes for drypping eller spruting.

Ikke kast batteriene i åpen ild.

Ikke kortslutt, demonter eller overopphet batteriene.

Det finnes en eksplosjonsfare hvis du erstatter batteriene som brukes i fjernkontrollen, med feil type batterier. De skal bare byttes ut med samme eller tilsvarende type.

ADVARSEL – FOR Å HINDRE SPREDNING AV ILD MÅ DU HOLDE STEARINLYS ELLER ANDRE GJENSTANDER MED ÅPNE FLAMMER BORTE FRA DETTE PRODUKTET TIL ENHVER TID.

Utstyr som er koplet til beskyttelsesjord via nettplugg og/eller via annet jordtilkoplet utstyr – og er tilkoplet et kabel-TV nett, kan forårsake brannfare. For å unngå dette skal det ved tilkopling av utstyret til kabel-TV nettet installeres en galvanisk isolator mellom utstyret og kabel-TV nettet.



* Figurene og illustrasjonene i denne brukerveiledningen er bare til referanse og kan avvike fra det faktiske produktutseendet. Produktdesign og -spesifikasjoner kan endres uten forvarsel.

SUS-språk (russisk, ukrainsk, kasakhisk) er ikke tilgjengelige for dette produktet som følge av at det er produsert for kunder i EU-området.

Hva er i esken?

Samsung Smart Control & Batterier (AA x 2)

Fjernkontroll og batterier (AAA x 2)

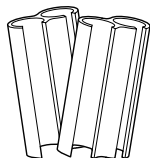
Brukerveiledning

Antennekabel

Veiledning for reguleringer

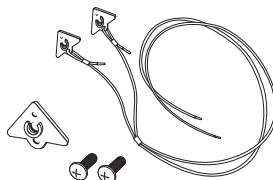
Strømledning

Garantikort (ikke tilgjengelig alle steder)



Kabelfører x 2

(kun tilgjengelig for modeller på 32 og 40 tommer)



TV-holdersett

(TV-holder/holder/skruer (M4 X L14) 2 stk.)

- Kontroller at følgende deler følger med TV-en. Kontakt forhandleren hvis det mangler deler.
- Fargen og formen på delene varierer i henhold til modellen.
- Kabler som ikke følger med dette produktet, kan kjøpes separat.
- Åpne esken og sjekk om det ligger eventuelle deler bak eller inni emballasjematerialene.

Du kan bli belastet for et administrasjonsgebyr i følgende tilfeller:

- (a) En tekniker blir kalt ut på din forespørsel, men det er ikke noe feil med produktet (dvs. der du ikke har lest denne brukerveiledningen godt nok).
- (b) Du leverer enheten til reparasjon, men det er ikke noe feil med produktet (dvs. der du ikke har lest denne brukerveiledningen godt nok).

Du vil bli informert om administrasjonsgebyret før du får en tekniker på besøk.

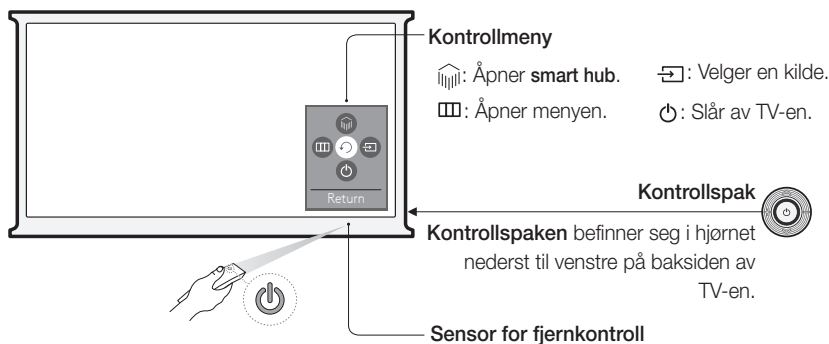


Advarsel

- Skjermer kan bli skadet av trykk som påføres direkte ved feilhåndtering. Vi anbefaler å løfte TV-en etter kantene.
- Pass på å ikke legge skarpe gjenstander på produktet. Dette kan ripe opp produktets ytre ramme eller skjerm.

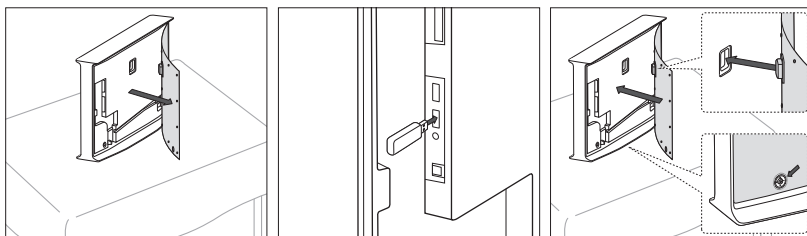
Bruke TV-kontrollen

Du kan bruke TV-kontrollen på baksiden av TV-en isteden for fjernkontrollen for å kontrollere de fleste funksjonene til TV-en.



Tilkobling av kabler

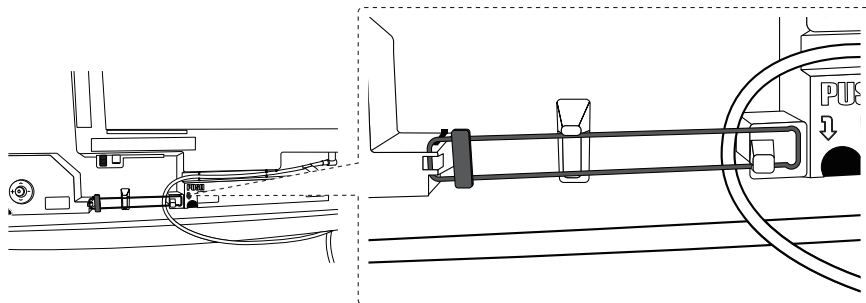
Du kan koble til en kabel fra en antenne, en HDMI eller en annen ekstern enhet til TV-en. Fjern TV-ens stoffbakdeksel før du kobler til en kabel.



- Lukk stoffbakdekslet ved å innrette magnetene på bakdekslet når kontaktene på TV-en ikke er i bruk.

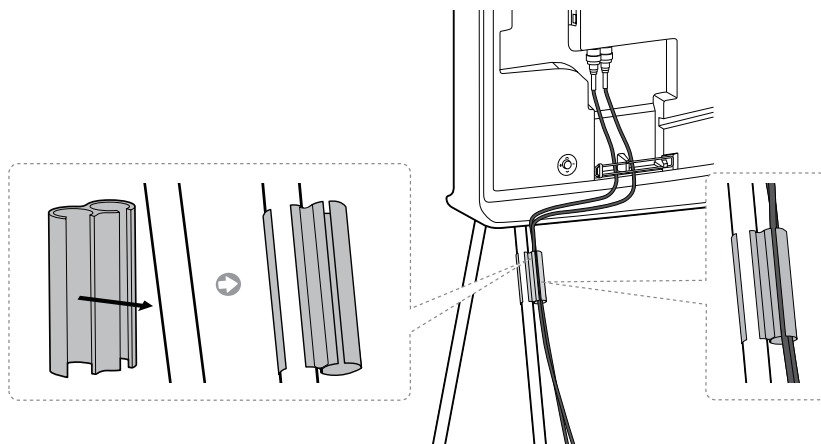
Organisere kablene med kabelføreren

Strømkabel

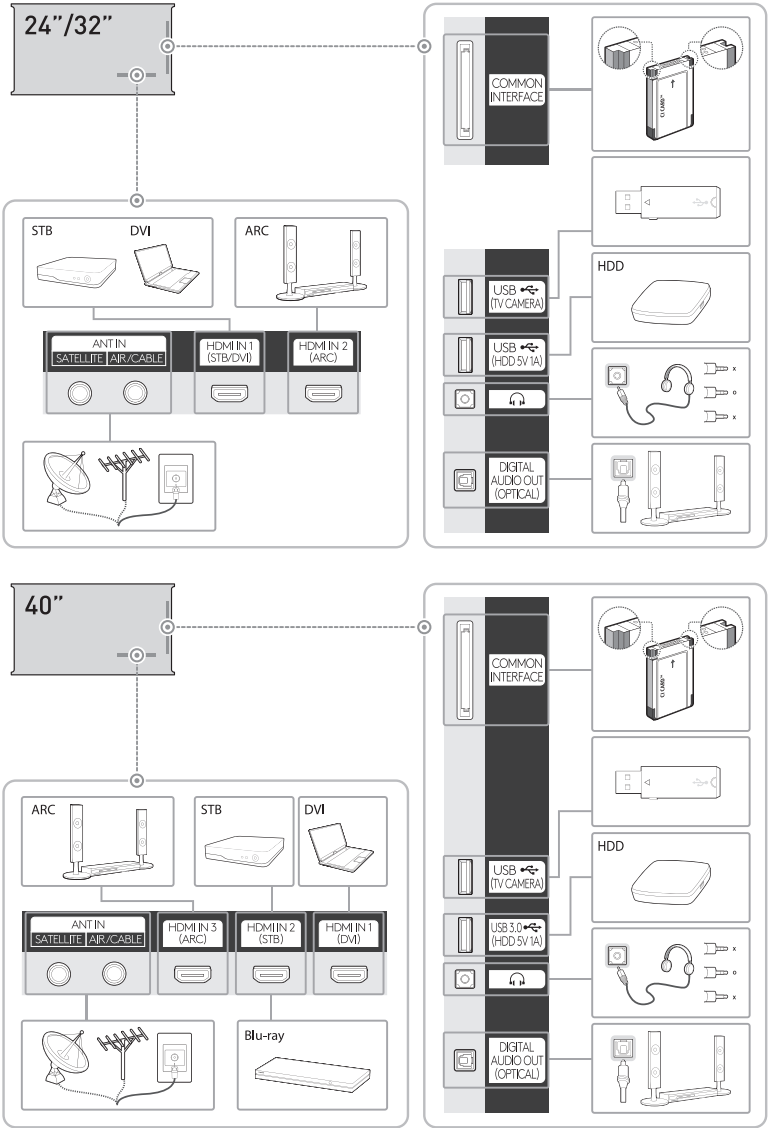


Andre kabler

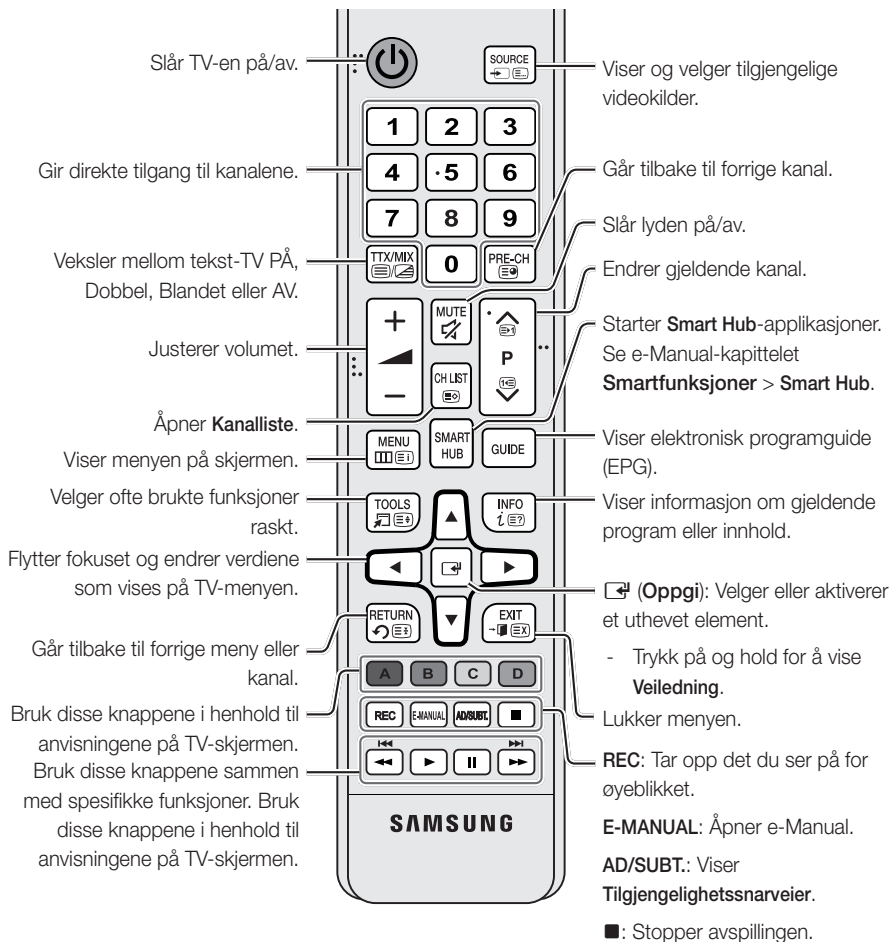
- Etter å ha montert et stativ, kan du innrette en kabel ved å bruke kabelføreren.
- På enkelte modeller er ikke stativet tilgjengelig.



Kobler til eksterne enheter (bak på TV-en)



Standardfjernkontrollen

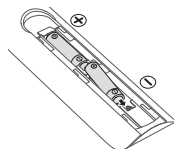


☞ Navnene på knappene ovenfor kan være forskjellig fra de faktiske navnene.

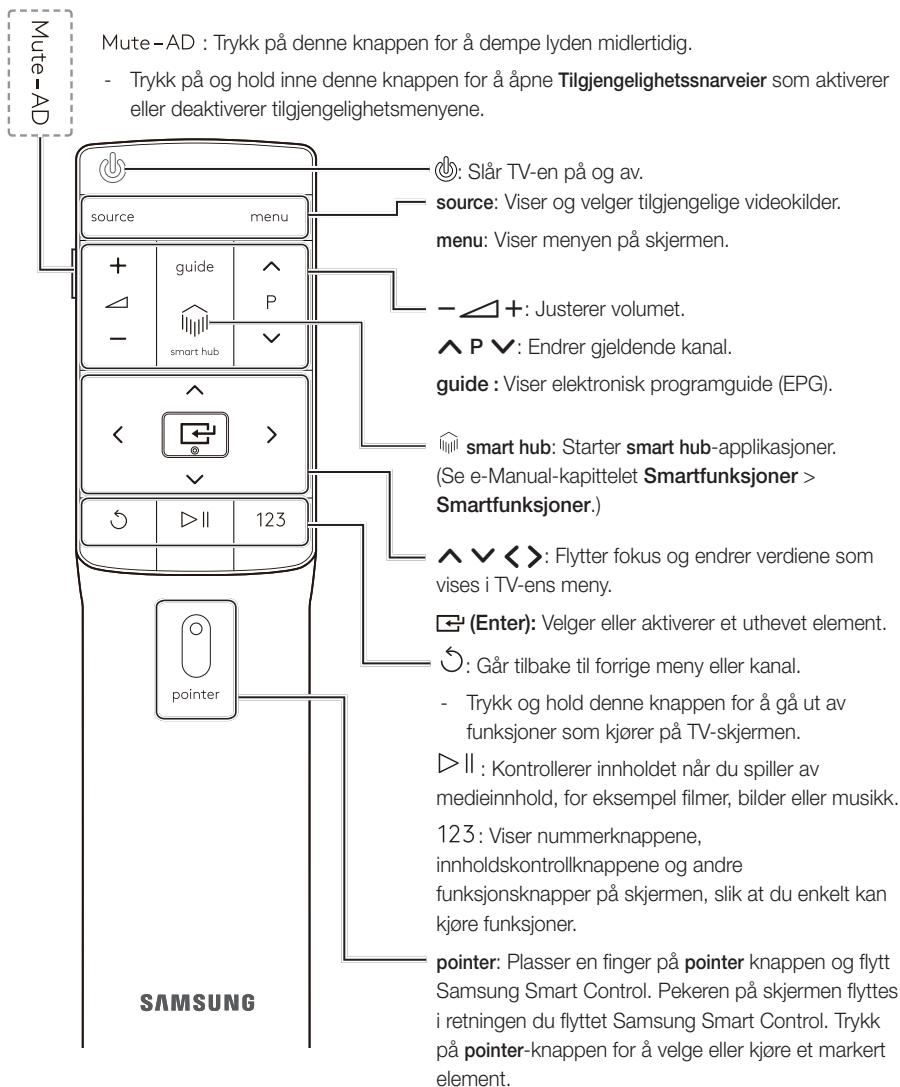
Sette i batterier i fjernkontrollen

Sett batteripolene riktig i forhold til symbolene i batterirommet.

- Bruk fjernkontrollen innenfor en avstand på 7 meter fra TV-en.
- Skarpt lys kan påvirke fjernkontrollens ytelse. Unngå å bruke den nær kraftige fluoriserende lys eller neonskilt.
- Fargen og utformingen av fjernkontrollen kan variere avhengig av modell.



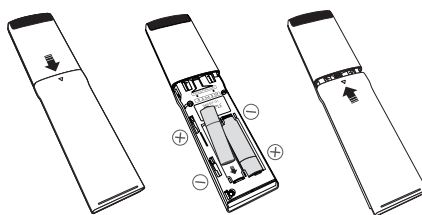
Samsung Smart Control



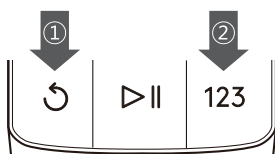
Sette i batterier i Samsung Smart Control

For å bruke Samsung Smart Control skyver du det bakre dekslet opp i pilens retning og setter inn batteriene som vist i figuren. Sørg for at de positive og negative sidene er vendt i riktig retning.

- Alkaline-batterier anbefales for lengre batterilevetid.



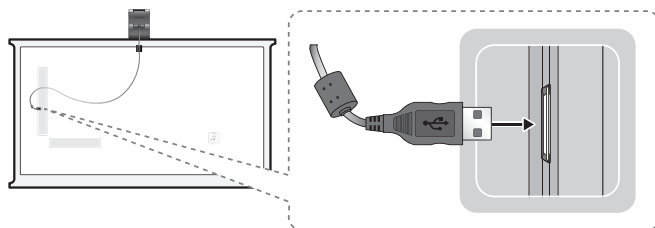
Pare TV-en med Samsung Smart Control



Hvis Samsung Smart Control-enheten ikke er paret med TV-en, må du trykke og holde knappene som er merket med ① og ②, samtidig i 3 sekunder eller mer for å pare Samsung Smart Control-enheten med TV-en.

- Samsung Smart Control kan bare pares med én TV av gangen.

Tilkobling for TV-kamera



- TV-kameraet selges separat.
- Sørg for at du bare kobler TV-kameraet til TV CAMERA-porten.

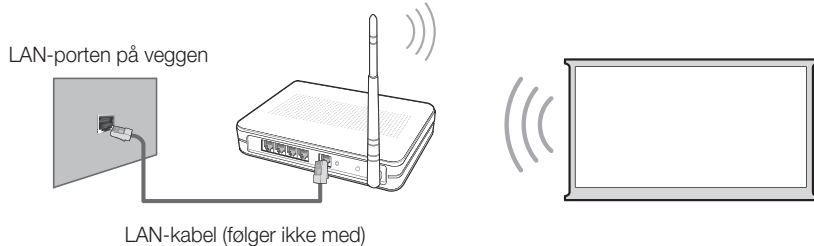
Koble til et nettverk

Når du kobler TV-en til et nettverk, får du tilgang til nettjenester som Smart Hub, i tillegg til programvareoppdateringer.

Nettverkstilkobling – Trådløs

Koble TV-en til Internett ved hjelp av en standard ruter eller et modem

Trådløs IP-ruter eller modem med
en DHCP-server



e-Manual




Den integrerte e-Manual inneholder informasjon om nøkkelfunksjonene til TV-en.

- Du kan laste ned og vise en utskrivbar versjon av e-Manual på Samsungs nettside.



Vise e-Manual:

- På standardfjernkontrollen kan du trykke på **E-MANUAL**-knappen.
- På TV-menyen velger du **Kundesupport** > **e-Manual**.

Bruke knappene som er tilgjengelige, på hovedskjermen til e-Manual

	Søk	Velg et element fra søkeresultatene for å laste inn den korresponderende siden.
	Indeks	Velg et nøkkelord for å navigere til den relevante siden.
	Åpnet side	Velg et emne fra listen over nylig viste emner.

Få tilgang til den tilknyttede menyskjermen fra en av e-Manuals emnesider

	Prøv nå	Gå inn på det tilknyttede menyelementet og prøv ut funksjonen direkte.
	Kobling	Gå inn på et emne som det refereres til på en av e-Manuals emnesider.

Få tilgang til det tilknyttede e-Manual-emnet fra en menyskjerm

På standardfjernkontrollen: Trykk på **E-MANUAL**-knappen på fjernkontrollen for å lese e-Manual-emnet som omhandler en menyfunksjon på gjeldende skjermbilde.

- e-Manual kan ikke åpnes fra enkelte menyskjermer.

Oppdatere e-Manual til den nyeste versjonen

Du kan oppdatere e-Manual på samme måte som når du oppdaterer apper.

Første oppsett


Dialogboksen for første oppsett vises når TV-en aktiveres for første gang. Følg instruksene på skjermen for å fullføre prosessen for første oppsett. Du kan senere utføre denne prosessen manuelt på **System > Oppsett**-menyen.

Feilsøking og vedlikehold

Feilsøking

Hvis det ser ut til å være et problem med TV-en, bør du først gå gjennom denne listen over mulige problemer og løsninger. Alternativt kan du gå gjennom feilsøkingsdelen i e-Manual. Hvis ingen av disse feilsøkingstipsene hjelper, kan du gå til www.samsung.com og klikke på Support eller kontakte kundesenteret vårt ved å ringe nummeret som er oppført på baksiden av denne veiledningen.

- Dette TFT LCD-panelet består av delpiksler som krever avansert teknologi for å produseres. Det kan imidlertid være noen lyse eller mørke piksler på skjermen. Disse pikslene har ingen innvirkning på produktets ytelse.
- Du bør oppgradere til den nyeste programvaren for å holde TV-en i optimal stand. Bruk **Oppdater nå-** eller **Oppdater automatisk**-funksjonene på TV-menyen (**MENU > Kundesupport > Programvareoppdatering > Oppdater nå** eller **MENU > Kundesupport > Programvareoppdatering > Oppdater automatisk**).

Problemer	Løsninger og forklaringer
TV-en er ikke slått på.	Kontroller at strømledningen er koblet til, og at fjernkontrollen har batterier og fungerer som den skal. Hvis strømledningen er koblet til riktig og fjernkontrollen fungerer normalt, kan det hende at det er et problem med tilkoblingen til antennekabelen, eller at kabel-/digitalboksen ikke er slått på. Sjekk antennetilkoblingen, eller slå på kabel-/digitalboksen.
TV-en slår seg ikke på.	Sørg for at strømkabelen er satt ordentlig inn i vegguttaket og TV-en. Kontroller at stikkkontakten fungerer. Prøv å trykke på  -knappen på TV-en for å kontrollere at problemet ikke er med fjernkontrollen. Hvis TV-en slår seg på, ser du under "Fjernkontrollen fungerer ikke" nedenfor.

Problemer	Løsninger og forklaringer
Det er ikke noe bilde/ video.	<p>Kontroller kabeltilkoblingene. Fjern og koble til igjen alle kabler som er koblet til TV-en og de eksterne enhetene.</p> <p>Kontroller at utgangssignalet fra eksterne enheter (kabel-/digitalboks, DVD, Blu-ray osv.) er i samsvar med inngangene på TV-en. Hvis for eksempel en ekstern enhet sender signaler via HDMI, må du koble den til en HDMI-inngang på TV-en.</p> <p>Sørg for at de tilkoblede enhetene er slått på.</p> <p>Sørg for å velge riktig signalkilde.</p> <p>Start den tilkoblede enheten på nytt ved å trekke ut kontakten og sette den inn igjen.</p>
Fjernkontrollen fungerer ikke.	<p>Skift batterier i fjernkontrollen. Kontroller at det er batterier i fjernkontrollen, og at polene ligger i riktig retning (+/-).</p> <p>Rens sensorens overføringsvindu på fjernkontrollen.</p> <p>Stå 1,5–1,8 meter fra TV-en, og rett fjernkontrollen direkte mot den.</p>
Fjernkontrollen for kabel-/digitalboksen kan ikke slå TV-en på eller av eller justere volumet.	<p>Programmer fjernkontrollen for kabel-/digitalboksen til å fungere med TV-en. Du finner koden for SAMSUNG-TV-er i brukerveiledningen for kabel-/digitalboksen.</p>

Økosensoren og lysstyrken til skjermen

Økosensoren justerer automatisk lysstyrken til TV-en. Denne funksjonen måler lyset i rommet og optimerer lysstyrken til TV-en automatisk for å redusere strømforbruket. Hvis du vil slå av dette, kan du gå til **MENU > System > Økoløsning > Økosensor**.

- Hvis skjermen er for mørk når du ser på TV i et mørkt miljø, kan det skyldes **Økosensor**.
- Ikke blokker sensoren med noen objekter. Dette kan svekke bildelysstyrken.

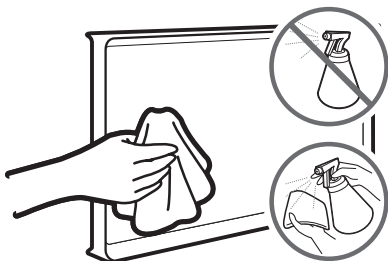
Stillbildevarsel

Unngå å vise stillbilder (som jpeg-bildefiler), stillbildeelementer (som TV-kanallogoer, aksje- eller nyhetsfelter nederst på skjermen osv.) eller programmer i panoramaformat eller 4:3-bildeformat på skjermen. Hvis du kontinuerlig viser stillbilder, kan det føre til innbrente ekkobilder på LED-skjermen som vil påvirke bildekvaliteten. For å redusere risikoen for dette bør du følge anbefalingene nedenfor:

- Unngå å vise stillbildet over lengre perioder.
- Prøv å vise alle bilder på hele skjermen. Bruk TV-ens bildeformatmeny for best mulig samsvar.
- Reduser lysstyrke og kontrast for å hindre at det vises etterbilder.
- Bruk alle TV-funksjoner som er utviklet for å redusere bilderetensjon og skjerminnbranding. Se E-brukerveiledningen for mer informasjon.

Stell av TV-en

- Hvis det var festet et merke på TV-skjermen, kan det sitte igjen litt rester etter at du har fjernet det. Fjern disse restene før du bruker TV-en.
- TV-ens utside og skjerm kan få riper under rengjøring. Tørk utsiden og skjermen forsiktig med en myk klut for å forhindre riper.



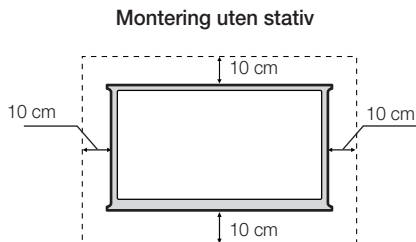
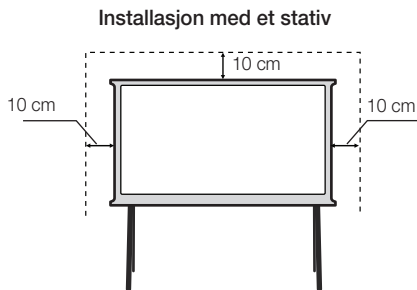
Ikke spray vann eller noen annen væske direkte på TV-en. Hvis det kommer væske inn i produktet, kan det føre til feil, brann eller elektrisk støt.

Slå av TV-en, tørk deretter forsiktig vekk flekker og fingermerker på skjermen med en mikrofiberklut. Rengjør TV-rammen med en myk, fuktig klut. Ikke bruk brennbare væsker (f.eks. benzen, tynnere) eller rengjøringsmiddel. Bruk en liten mengde glassrens på en klut for å fjerne vanskelige flekker.

Sikre egnet ventilasjon rundt TV-en

Når du installerer TV-en, må du opprettholde en avstand på minst 10 cm mellom TV-en og andre gjenstander (vegger, skap osv.) for å sikre skikkelig ventilasjon. Ved utilstrekkelig ventilasjon kan det oppstå brann eller problemer med produktet som følge av en økning i den interne temperaturen.

- På enkelte modeller er ikke stativet tilgjengelig.



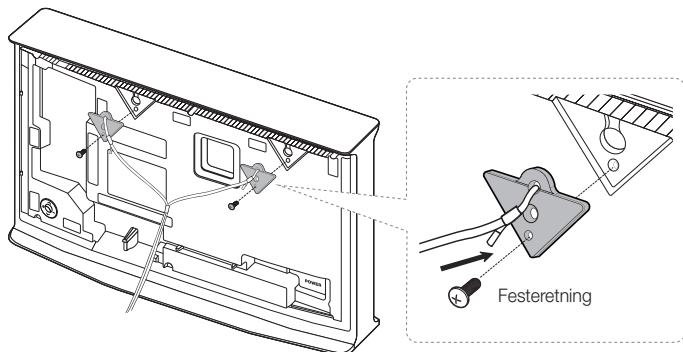
Feste TV-en til veggen (avhengig av modellen)



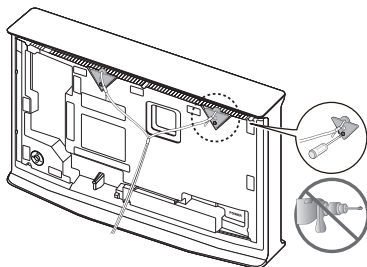
Forsiktig: Hvis du drar i, dytter på eller klatrer på TV-en, kan den falle ned. Pass spesielt på at ikke barn henger over eller destabiliserer TV-en. Hvis de gjør det, kan det føre til at TV-en tipper og forårsaker alvorlige personskader, eller det kan føre til dødsfall. Følg alle sikkerhetsforanstaltninger i det medfølgende sikkerhetsarket til TV-en. For økt stabilitet og sikkerhet kan du kjøpe antifallenheten som beskrevet nedenfor.

Montere TV-holderen

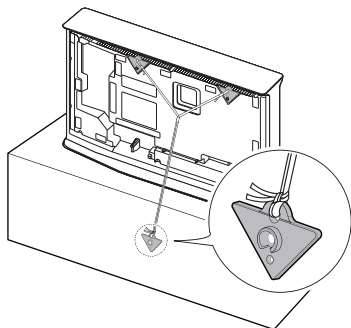
1. Ta av stoffbakdekselet på baksiden av TV-en.
2. Sett en skruer inn i TV-holderen i riktig vinkel, som vist på figuren nedenfor.



3. Fest TV-holderen og skruene i de to hullene på toppen av baksiden til TV-en, og stram til.
 - Bruk en manuell skrutrekker. Hvis du bruker en elektrisk skrutrekker og bruker for mye kraft til å stramme til skruen, kan du ødelegge holderen.

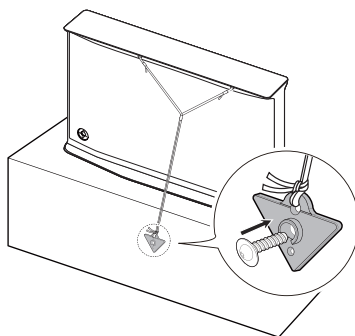


4. Knyt fast holderkabelen til holderen. Kontroller at holderkabelen er i midten av TV-holderkabelen, og at den er stram.



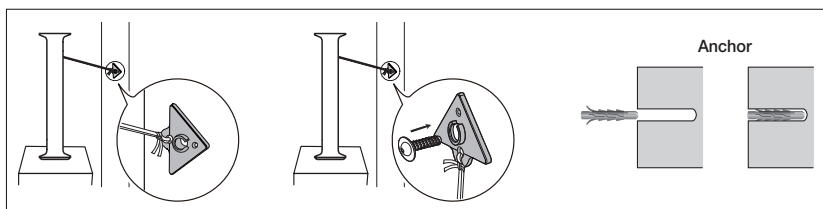
5. Fest holderen til møbelet ved å bruke en treskrue.

- Bruk en M5 x 35 eller større skrue.



6. Fest holderen med en skrue på samme måte som da du festet den til møbelet. Sørg for at holderkabelen er stram. Hvis stativet er laget av stål eller glass, fester du holderen til veggen.

- Hvis du fester holderen til en vegg, må du passe på at du bruker en plugg som er kompatibel med materialet veggen er bygget av.



- Monter TV-en nær veggen, slik at den ikke faller.
 - Når du fester TV-holderkabelen til veggen, må du knyte kabelen parallelt med bakken eller i en nedadgående vinkel. Dette av sikkerhetsmessige årsaker.
 - Kontroller kabelen med jevne mellomrom for å kontrollere at den ikke har løsnet.
 - Før du flytter TV-en, må du løsne den tilkoblede kabelen.
- 7. Kontroller at alle tilkoblinger er skikkelig sikret. Kontroller tilkoblingene periodevis for tegn på slitasje eller feil. Hvis du er i tvil om sikkerheten til tilkoblingene dine, må du kontakte en profesjonell montør.**

VIKTIG INFORMASJON

Hvis en TV ikke er plassert stabilt nok, kan den utgjøre en fare hvis den skulle falle. Mange skader, særlig på barn, kan unngås ved å ta enkle forholdsregler som å:

- Bruke møbler eller stativer som er anbefalt av TV-produsenten.
- Bare bruke møbler som trygt kan støtte vekten av TV-en.
- Påse at TV-en ikke går utover kanten til møbelet den står på.
- Ikke plassere TV-en på høye møbler (f.eks. skap eller bokhyller) uten å feste både møbelet og TV-en til en egnet støtte.
- Ikke plassere TV-en på duker eller andre materialer som legges mellom TV-en og møbelet under.
- Instruere barn om farene som kan oppstå ved å klatre på møbler for å nå TV-en eller kontrollene til TV-en.

Sikkerhetsforholdsregler

1. Påse at stativet monteres skikkelig på plass. Hvis et barn skulle dra eller skyve det med for stor kraft, vil produktet enten svaie eller falle.
2. Pass på at det ikke oppbevares vann eller væsker oppå produktet. Hvis væske søles eller lekkes ut slik at det går inn i deler av produktet, kan det føre til alvorlige skader som kan føre til brann.
3. Pass på å ikke lene tunge gjenstander på produktet eller påføre trykk med stor kraft. Denne handlingen kan påføre skade på stativet.

Spesifikasjoner og annen informasjon

Spesifikasjoner

Miljøhensyn	10 °C til 40 °C (50°F til 104°F)	
Brukstemperatur	10 % til 80 %, ikke-kondenserende	
Luftfuktighet ved bruk	-20 til +45 °C (-4 til +113°F)	
Lagringstemperatur	5 % til 95 %, ikke-kondenserende	
Luftfuktighet ved lagring		
Dreibar sokkel (venstre/høyre)	0°	
Modellnavn	UE24LS0015	UE32LS0015
Skjermoppløsning	1366 x 768	1920 x 1080
Skjermstørrelse (diagonal)	24 tommer (60 cm)	32 tommer (80 cm)
Lyd	20 W (V: 10 W, H: 10 W)	
(Utsignal)		
Dimensjoner (B x H x D)		
Hoveddel	557,5 x 350,0 x 124,5 mm	732,2 x 447,4 x 137,0 mm
Med fot	-	732,2 x 769,0 x 267,2 mm
Vekt		
Uten fot	6,00 kg	7,80 kg
Med fot	-	8,30 kg
Modellnavn	UE40LS0015	
Skjermoppløsning	3840 x 2160	
Skjermstørrelse (diagonal)	40 tommer (101 cm)	
Lyd	20 W (V: 10 W, H: 10 W)	
(Utsignal)		
Dimensjoner (B x H x D)		
Hoveddel	928,5 x 561,5 x 174,5 mm	
Med fot	928,5 x 931,1 x 323,2 mm	
Vekt		
Uten fot	12,50 kg	
Med fot	13,10 kg	

- Deler av skjermen kan bli skjult av rammen på grunn av TV-ens design.
- På enkelte modeller er ikke stativet tilgjengelig.
- Design og spesifikasjoner kan endres uten forvarsel.
- Du finner informasjon om strømforsyningen og strømforbruket på etiketten som er festet på produktet.

Redusert strømforbruk

Når du slår av TV-en, går den inn i standby-modus. I standby-modus fortsetter den å trekke en liten mengde strøm. Du kan redusere strømforbruket ved å koble fra strømledningen når du ikke skal bruke TV-en i en lengre periode.

Lisenser



HDMI

The terms HDMI and HDMI High-Definition Multimedia Interface, and the HDMI Logo are trademarks or registered trademarks of HDMI Licensing LLC in the United States and other countries.

Norsk

Anbefaling – Bare EU



Herved erklærer Samsung Electronics at denne TV-en er i samsvar med kravene og andre relevante bestemmelser i direktiv 1999/5/EF.

Den offisielle samsvarserklæringen finner du ved å gå til <http://www.samsung.com>, gå til Support > Søk produktstøtte og angi modellnavnet.

Dette utstyret må bare brukes innendørs.

Dette utstyret kan brukes i alle EU-land.



Kaste produktet på riktig måte (Avhending av elektrisk og elektronisk utstyr)
(Gjelder i land med avfallssortering)

Dette merket på produktet, tilbehøret eller i dokumentasjonen indikerer at produktet og det elektroniske tilbehøret (f.eks. lader, hodetelefon, USB-kabel) ikke skal kastes som vanlig husholdningsavfall når det ikke lenger er i bruk. For å unngå skade på miljøet eller menneskers helse som følge av ukontrollert avfallsdeponering, må disse elementene skilles fra andre typer avfall og resirkuleres på en ansvarlig måte som fremmer gjenbruk av materialressurser.

Husholdningsbrukere kontakter forhandleren der produktet ble kjøpt eller de lokale renovasjonsmyndighetene for å få informasjon om miljømessig sikker resirkulering.

Firmabrukere kontakter leverandøren og kontrollerer betingelsene i kjøpskontrakten. Dette produktet og dets elektriske tilbehør må ikke blandes med annet kommersielt avfall.



Kaste batteriene i produktet på riktig måte
(Gjelder i land med avfallssortering)

Dette merket på batteriet, veiledningen eller emballasjen indikerer at batteriene i dette produktet ikke skal kastes som vanlig husholdningsavfall når de ikke lenger er i bruk. Der det er merket, angir de kjemiske symbolene Hg, Cd eller Pb at batteriet inneholder kvikksølv, kadmium eller bly over referansenivåene i EC-direktiv 2006/66. Hvis batteriene ikke avhendes på riktig måte, kan innholdet skade miljøet eller menneskers helse.

For å beskytte naturressurser og fremme gjenbruk av materialer må du skille batterier fra andre typer avfall og resirkulere dem gjennom det lokale gratissystemet for batteriretur.

***This page is
intentionally left blank.***

Vaara Tärkeitä turvallisuusohjeita

(Lue turvallisuusohjeet ennen television käyttöä.)

HUOMIO

SÄHKÖISKUN VAARA. ÄLÄ AVAA.

HUOMIO: ÄLÄ POISTA LAITTEEN SUOJUSTA (ÄLÄKÄ TAKAOSAA), JOTTA VOISIT VÄLTTYÄ SÄHKÖISKUILTA. LAITTEEN SISÄLLÄ EI OLE SELLAISIA OSIJA, JOITA KÄYTTÄJÄ VOISI ITSE HUOLTAA. ANNA KAIKKI HUOLTOTOIMENPITEET PÄTEVIEN TEKNIKKOJEN TEHTÄVIKSI.



Tämä merkki tarkoittaa, että laitteen sisällä on suurjännitettä. On vaarallista koskea millään tavoin tämän laitteen sisäosiin.



Tämä merkki tarkoittaa, että laitteen mukana on tärkeitä käyttö- ja huolto-ohjeita.

Kotelon, pohjan ja takaosan kolot ja aukot on tarkoitettu laitteen kannalta välttämättömään ilmanvaihtoon. Näitä koloja ja aukkoja ei saa missään olosuhteissa peittää eikä tukkia, jotta laite toimisi oikein eikä ylikuumenisi.

- Älä asenna laitetta suljettuun tilaan, esimerkiksi kirjahyllyyn tai kaappiin, jollei riittävää ilmanvaihtoa voida taata.
- Älä asenna laitetta lämpöpatterin tai -vastuksen lähelle tai päälle tai sellaiseen paikkaan, jossa se altistuu suoralle auringonvalolle.
- Älä aseta laitteen päälle mitään vettä sisältäviä astioita (maljakkoja yms.), sillä tämä voi aiheuttaa tulipalon tai sähköiskun.

Älä altista laitetta sateelle äläkä pidä sitä veden läheisyydessä (kylpyammeen, pesualtaan, tiskialtaan tai pesukoneen lähellä, kosteassa kellarissa tai uima-altaan tms. tuntumassa). Jos laite kastuu vahingossa, irrota se sähköverkosta ja ota välittömästi yhteyttä valtuutettuun jälleenmyyjään.

Tämä laite käyttää paristoja tai akkuja. Alueellasi saattaa olla säädöksiä, joissa määrätään akkujen ja paristojen hävittämisestä. Pyydä paikallisilta viranomaisilta lisätietoja oikeanlaisesta hävittämisestä tai kierrätyksestä.

Älä ylikuumita pistorasioita, jatkojohtoja tai verkkolaitteita, sillä tämä saattaa aiheuttaa tulipalon tai sähköiskun.

Virtajohto tulee asettaa sellaiseen paikkaan, ettei sen yli tarvitse kävellä eivätkä terävät esineet pääse osumaan siihen. Tarkista johdon pistorasian- ja laitteenpuoleiset päät.

Irrota laitteen johto pistorasiasta ja kytke antenni tai kaapelijärjestelmä pois käytöstä ukkosmyrskyn uhatessa tai silloin, kun laitetta ei valvota tai käytetä pitkään aikaan. Tämä suojaa salamana ja virtapiikkien aiheuttamilta laitevaurioilta.

Ennen kuin kytket virtajohdon verkkolaitteeseen, varmista, että verkkolaitteen jännite vastaa käyttöalueen sähköverkon jännitettä.

Älä työnnä mitään metalliesineitä laitteen avoimiin osiin. Tämä saattaa aiheuttaa sähköiskun.

Älä milloinkaan kosketa laitteen sisäosia, jotta et saisi sähköiskua. Vain ammattitaitoinen asentaja saa avata tämän laitteen.

Kiinnitä virtajohto pistorasiaan tiiviisti. Kun irrotat virtajohdon pistorasiasta, vedä aina pistokkeesta. Älä milloinkaan vedä suoraan johdosta. Älä kosketa virtajohtoa mällä käsillä.

Jos laite toimii poikkeavasti (erityisesti, jos siitä kuuluu epätavallisia ääniä tai havaitset outoa hajua), irrota laite välittömästi sähköverkosta ja ota yhteyttä valtuutettuun jälleenmyyjään tai huoltoon.

Muista irrottaa pistoke pistorasiasta, jos et käytä televisiota tai jos lähdet pois kotoa pitkäksi aikaa (erityisesti silloin, jos asuntoon jää lapsia, vanhuksia tai vammaisia).

- Laitteeseen kerääntyvä pöly saattaa aiheuttaa sähköiskun, sähkövuodon tai tulipalon tai saada sähköjohdon kipinöimään tai kuumenemaan. Myös laitteen eristys voi vaurioitua.

Ota yhteyttä valtuutettuun huoltoliikkeeseen, jos televisio asennetaan erittäin pölyiseen, kuumaan, kylmään tai kosteaan paikkaan tai tiloihin, joissa on kemikaaleja tai joissa televisiota käytetään ympäri vuorokauden, esim. lentokentälle tai rautatieasemalle. Jos et toimi näin, televisio saattaa vaurioitua pahoin.

Käytä ainoastaan oikein maadoitettuja pistokkeita ja pistorasioita.

- Väärä maadoitus voi aiheuttaa sähköiskun tai vaurioittaa laitetta. (Vain luokan I laitteille.)

Jos haluat sammuttaa laitteen täysin, irrota pistoke pistorasiasta. Pistorasian ja virtajohdon tulee olla helposti irrotettavissa.

Älä anna lasten roikkua laitteesta.

Säilytä lisävarusteet (akku yms.) turvallisessa paikassa poissa lasten ulottuvilta.

Älä asenna laitetta epävakaalle alustalle, kuten heiluvalla hyllyllä, kaltevalle lattialle tai tärinälle alttiiseen paikkaan.

Älä pudota laitetta äläkä kohdista siihen iskuja. Jos laite vaurioituu, irrota virtajohto ja ota yhteyttä huoltoliikkeeseen.

Irrota pistoke pistorasiasta ennen puhdistamista ja pyyhi laite puhtaaksi pehmeällä, kuivalla liinalla. Älä käytä kemikaaleja, kuten vahaa, bentseeniä, alkoholia, ohenteita, hyönteismyrkkyjä, ilmanraikastimia tai voitelu- ja puhdistusaineita. Tällaiset kemikaalit voivat vaurioittaa laitteen ulkopintoja tai pinnoilla olevat merkinnät saattavat hävitä.

Älä altista laitetta roiskeille.

Akkuja ja paristoja ei saa heittää tuleen.

Älä pura tai ylikuumenna akkuja ja paristoja äläkä aiheuta niissä oikosulkuja.

Jos vaihdat kaukosäätimen paristot vääränlaisiin paristoihin, säädin saattaa räjähtää. Vaihda akut ja paristot vain samanlaisiin tai vastaaventyyppisiin akkuihin ja paristoihin.

VAROITUS: VÄLTÄ TULIPALON VAARA PITÄMÄLLÄ LAITE AINA ETÄÄLLÄ KYNTTILÖISTÄ JA AVOTULESTA.



* Tämän käyttöoppaan kuvat ja piirrookset ovat vain viitteellisiä ja ne saattavat olla erilaisia kuin varsinainen tuote. Laitteen ulkoasua ja teknisiä tietoja voidaan muuttaa ilman erillistä ilmoitusta.

IVY-alueen kielet (venäjä, ukraina ja kazakki) eivät ole käytettävissä tässä laitteessa, koska laite on tarkoitettu EU-alueen kuluttajille.

Pakkauksen sisältö

Samsung Smart Control & Paristot (AA x 2)

Kaukosäädin ja paristot (AAA, 2 kpl)

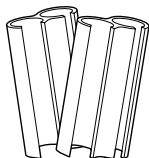
Käyttöopas

Antennijohto

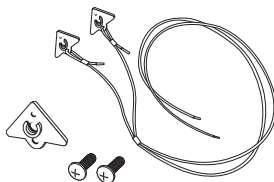
Säädösopas

Virtajohto

Takuukortti (ei saatavilla kaikilla alueilla)



Johtopidike x 2
(vain 32- ja 40-tuumaisille malleille)



Television pidikepaketti
(Television pidike / pidike / 2 kpl ruuveja [M4 x L14])

- Varmista, että television mukana toimitetaan alla mainitut osat. Jos osia puuttuu, ota yhteyttä lähimpään jälleenmyyjään.
- Osien väri ja muoto vaihtelevat malleittain.
- Ne johdot, joita ei toimiteta laitteen mukana, voidaan ostaa erikseen.
- Avaa laatikko ja varmista, ettei mikään lisävaruste ole jäänyt piiloon pakkausmateriaalien taakse tai sisälle.

Palvelumaksu saatetaan veloittaa seuraavissa tapauksissa:

(a) Kutsut asentajan paikalle, vaikka laitteessa ei ole vikaa (eli et ole lukenut käyttöopasta).

(b) Viet laitteen huoltoon, vaikka siinä ei ole vikaa (eli et ole lukenut käyttöopasta).

Sinulle kerrotaan palvelumaksuista ennen asentajan käyntiä.

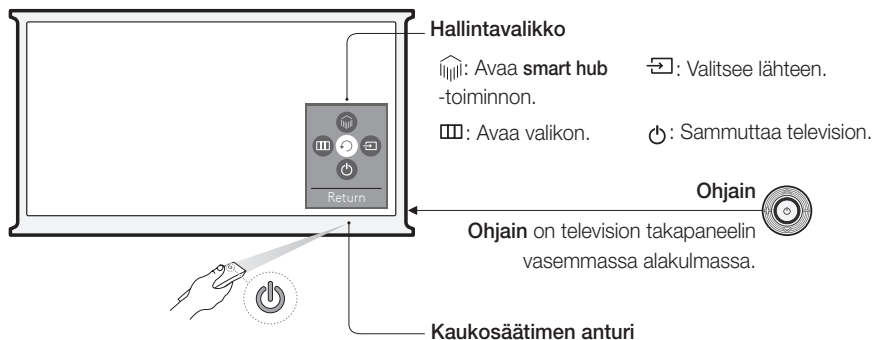


Varoitus

- Jos kuvaruutua käsitellään väärin ja siihen kohdistuu suoraa painetta, se voi vaurioitua. Suosittelemme nostamaan televisiota pitämällä kiinni sen reunoista.
- Varmista, että terävät esineet eivät pääse osumaan laitteeseen. Jos näin käy, kuvaruutu tai sen kehys voi vaurioitua.

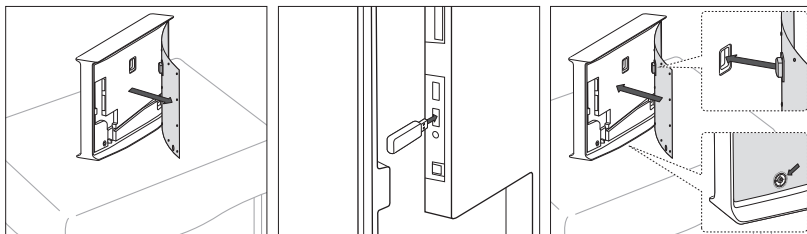
Television ohjaimen käyttäminen

Useimpia television toimintoja voidaan hallita sen takana olevalla ohjaimella kaukosäätimen sijaan.



Johtojen kytkeminen

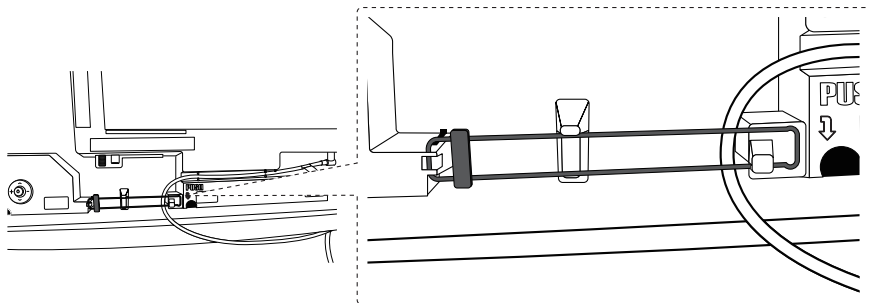
Voit kytkeä televisioon antennijohdon, HDMI-kaapelin tai muita ulkoisia laitteita. Irrota television takana oleva kangassuojus ennen johtojen kiinnittämistä.



- Kun et käytä television liittimiä, sulje kangassuojus kohdistamalla sen magneetit toisiinsa.

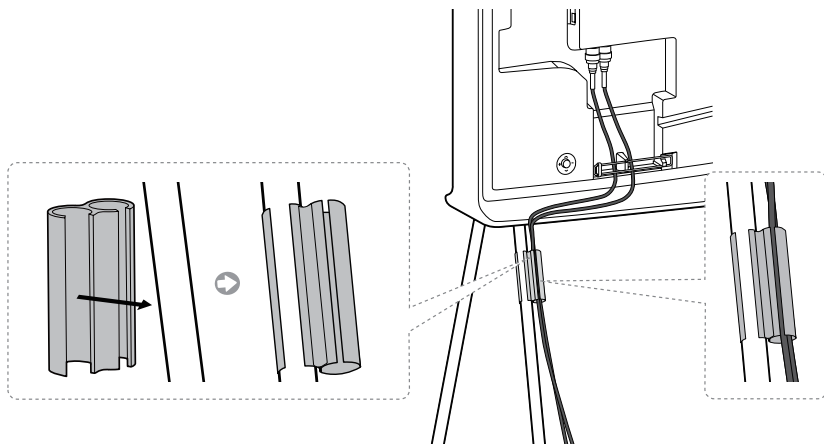
Johtojen järjestäminen johtopidikkeellä

Virtajohto

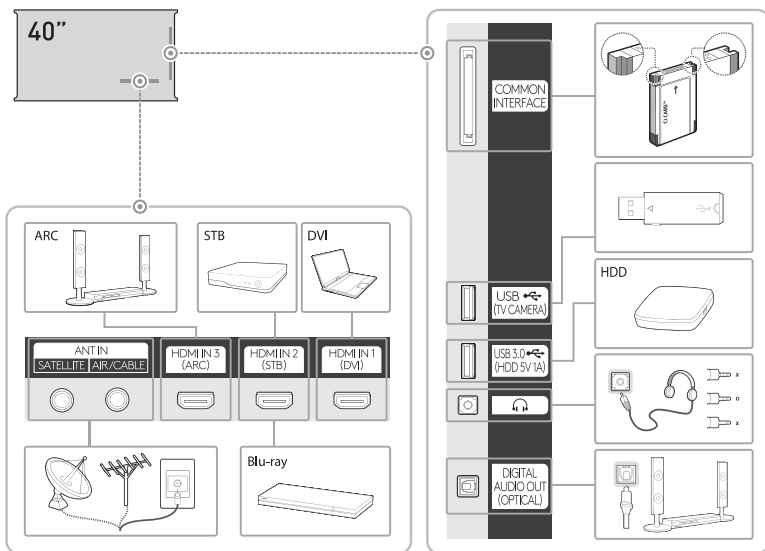
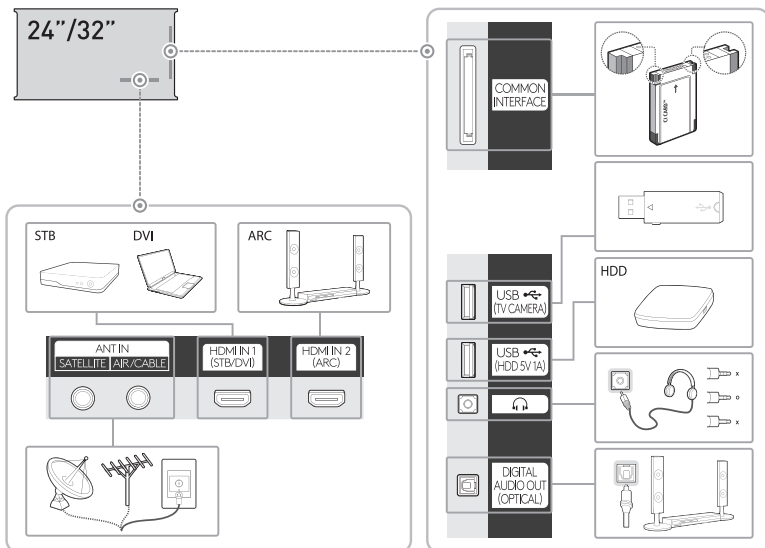


Muut johdot

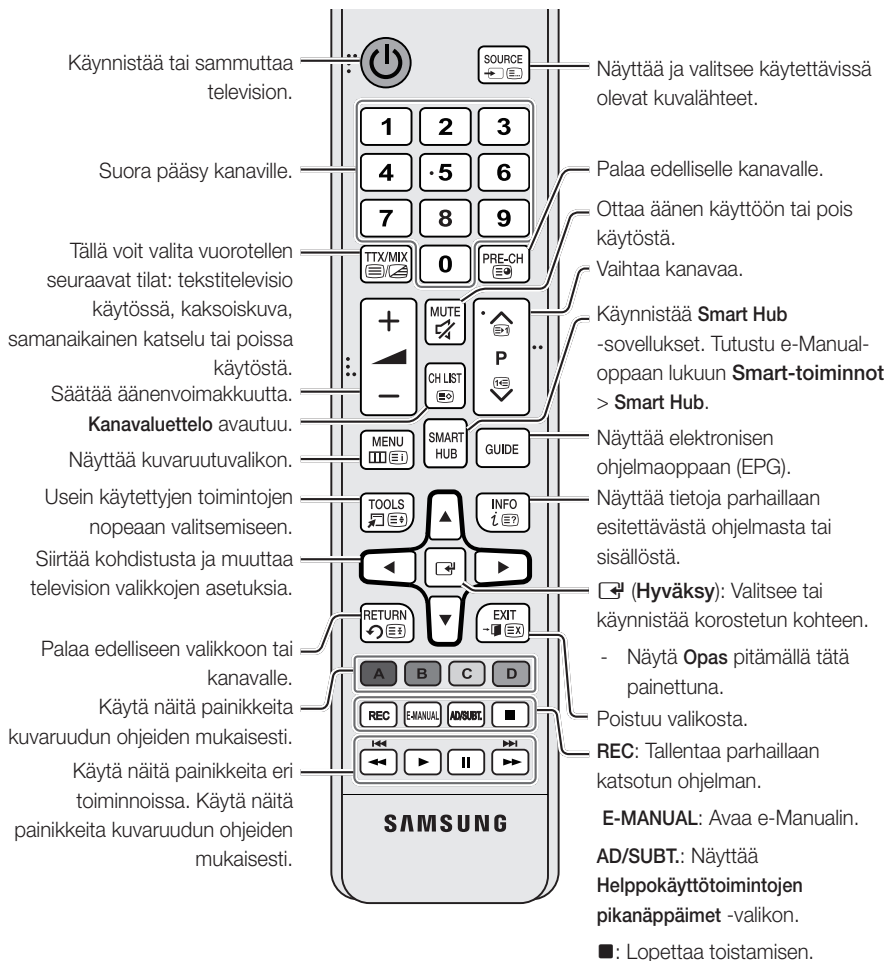
- Kun jalusta on asennettu, voit järjestää johdot niille tarkoitettuun pidikkeeseen.
- Joissakin malleissa ei ole jalustaa.



Ulkoisten laitteiden kytkeminen (television taakse)



Tavallinen kaukosäädin

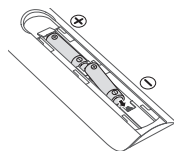


Painikkeiden todelliset nimet voivat olla erilaisia kuin yllä olevat nimet.

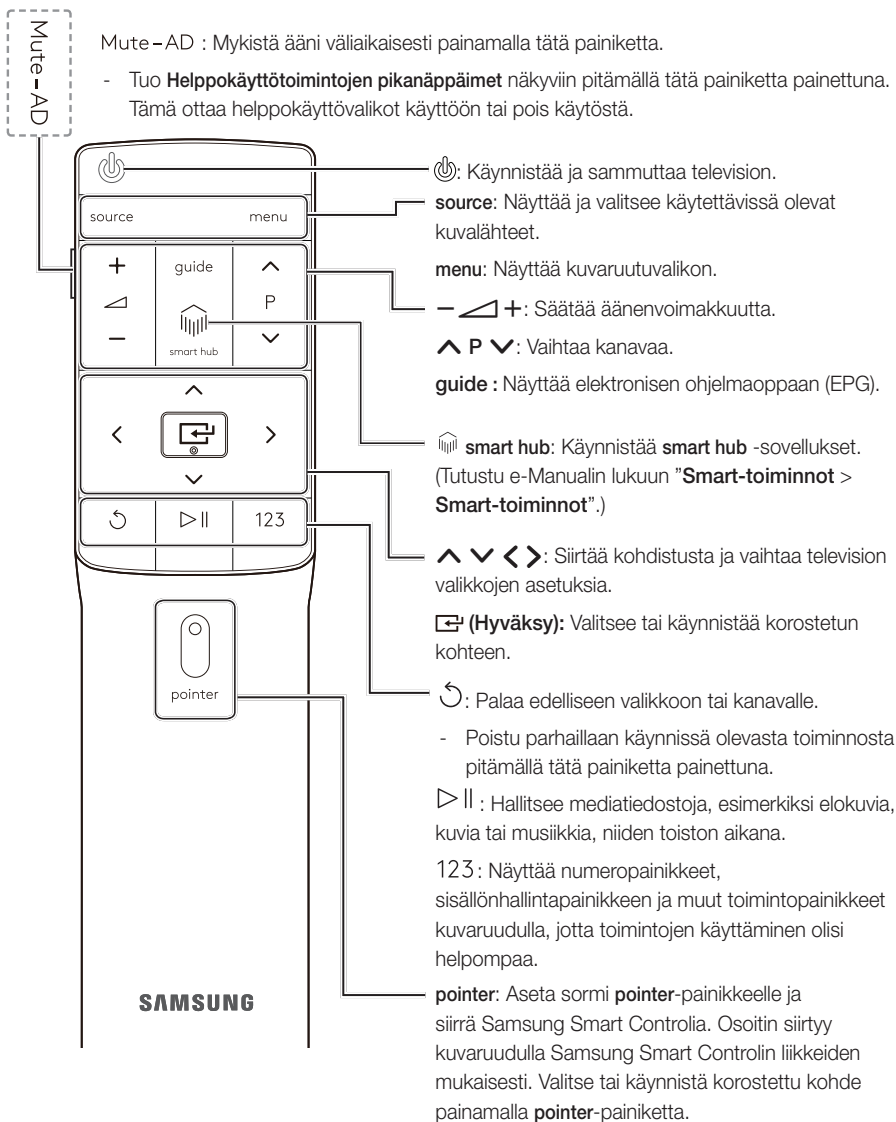
Kaukosäätimen paristojen asentaminen

Aseta paristojen navat paristokotelon merkkien mukaisesti.

- Käytä kaukosäädintä noin 7 metrin etäisyydellä televisiosta.
- Kirkas valo saattaa häiritä kaukosäätimen toimintaa. Vältä kirkkaiden loistevalaisinten tai neonvalojen käyttöä kaukosäätimen lähellä.
- Kaukosäätimen väri ja muoto voivat vaihdella eri malleissa.



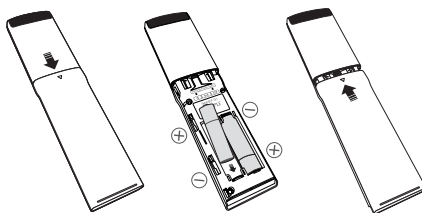
Samsung Smart Control



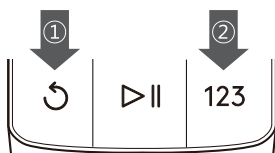
Samsung Smart Controlin paristojen asentaminen

Aloita Samsung Smart Controlin käyttö työntämällä sen takakansi auki nuolen suuntaan ja aseta paristot säätimeen kuvassa näytetyllä tavalla. Varmista, että paristojen plus- ja miinusnavat osoittavat oikeaan suuntaan.

- Alkaliparistojen käyttö on suositeltavaa, sillä ne kestävät pidempään.



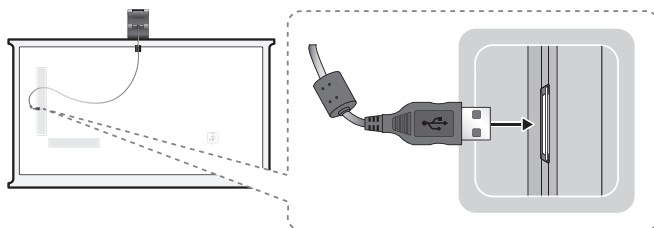
Television ja Samsung Smart Controlin parikytkentä



Jos Samsung Smart Controlin ja television välille ei ole tehty parikytkentää, tee parikytkentä pitämällä ①- ja ②-painikkeita painettuna samanaikaisesti vähintään 3 sekuntia.

- Samsung Smart Control voidaan kytkeä pariksi vain yhden television kanssa kerrallaan.

Television kameran kytkeminen



- Television kamera myydään erikseen.
- Kytke TV CAMERA -porttiin ainoastaan television kamera.

Verkkoyhteyden muodostaminen

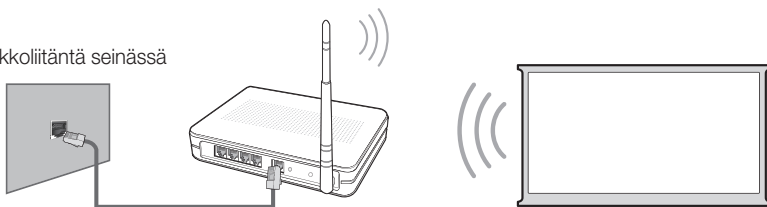
Jos yhdistät television verkkoon, voit käyttää Smart Hub -palvelua ja muita verkkopalveluita sekä tehdä ohjelmistopäivityksiä.

Verkkoyhteys – langaton

Yhdistä televisio Internetiin käyttämällä tavallista reititintä tai modeemia.

Langaton IP-reititin tai modeemi,
jossa on DHCP-palvelin

Lähiverkkoliitäntä seinässä



Lähiverkkokaapeli (ei sisälly toimitukseen)

E-Manual



Television sisäisessä e-Manualissa on tietoja sen tärkeimmistä toiminnoista.

- Voit ladata e-Manualin tulostettavan version Samsungin sivustolta.



E-Manualin näyttäminen:

- Paina tavallisen kaukosäätimen **E-MANUAL**-painiketta.
- Valitse television valikosta **Tuki > e-Manual**.

E-Manualin pääikkunassa olevien painikkeiden käyttäminen

	Haku	Avaa hakuja vastaava sivu valitsemalla haluamasi kohta hakutuloluettelosta.
A-Z	Hakemisto	Siirry hakusanaan liittyvälle sivulle valitsemalla hakusana.
	Avattu sivu	Valitse aihe hiljattain näytettyjen aiheiden luettelosta.

E-Manualin aihesivua vastaavaan valikkoon siirtyminen

	Yritä nyt	Siirry aihetta vastaavaan valikkoon ja kokeile toimintoa suoraan.
	Liitä	Siirry aiheeseen, johon e-Manualin aihesivulla viitataan.

Valikkoa vastaavaan e-Manualin aiheeseen siirtyminen valikosta

Lue jotakin nykyisen näytön valikkotoimintoa käsittelevä e-Manualin luku painamalla tavallisen kaukosäätimen **E-MANUAL**-painiketta.

- E-Manualiin ei pääse kaikista valikoista.

E-Manualin päivittäminen uusimpaan versioon

E-Manual voidaan päivittää samalla tavoin kuin sovellukset.

Käyttöönotto


Alkuasetusikkuna avautuu, kun televisio käynnistetään ensimmäistä kertaa. Päättää käyttöönotto noudattamalla kuvaruudulla näytettyjä ohjeita. Tämän voi tehdä myöhemmin manuaalisesti valikosta **Järjestelmä > Asetukset**.

Vianmääritys ja huolto

Vianmääritys

Jos television käytön aikana esiintyy ongelmia, kokeile ensin tässä luettelossa annettuja ratkaisuja. Voit halutessasi myös tutustua e-Manualin vianmääritysosioon. Jos mikään näistä vianetsinnän vinkeistä ei auta, käy osoitteessa www.samsung.com, napsauta tukivalikkoa tai ota yhteyttä asiakaspalveluun, jonka yhteystiedot löytyvät tämän oppaan viimeiseltä sivulta.

- Tämä TFT LED -paneeli koostuu alipikseleistä, joiden tuottaminen edellyttää pitkälle kehitettyä tekniikkaa. Kuvaruudussa saattaa näkyä joitakin kirkkaita tai tummia pikseleitä. Kyseiset pikselit eivät vaikuta laitteen suorituskykyyn.
- Jotta televisio toimisi mahdollisimman hyvin, päivitä sen ohjelmisto viimeisimpään versioon. Käytä television **Päivitä nyt**- tai **Autom. päivitys**-toimintoja (**MENU > Tuki > Ohjelmistopäivitys > Päivitä nyt** tai **MENU > Tuki > Ohjelmistopäivitys > Autom. päivitys**).

Ongelmat	Ratkaisut ja kuvaukset
Televisio ei käynnisty.	Varmista, että virtajohto on kytketty paikoilleen, kaukosäätimen paristoissa on varausta ja kaukosäädin toimii oikein. Jos virtajohto on kytketty oikein ja kaukosäädin toimii normaalisti, ongelma voi johtua antennijohdon liitännästä tai siitä, että kaapeli- tai digisovitin ei ole käynnissä. Tarkista antenniliitäntä tai käynnistä kaapeli- tai digisovitin.
Televisio ei käynnisty.	Varmista, että virtajohto on kunnolla kiinni sekä televisiossa että pistorasiassa. Varmista, että pistorasia toimii. Tarkista television  -painiketta painamalla, että ongelma ei johdu kaukosäätimestä. Jos televisio käynnistyy, katso jäljempänä olevaa kohtaa "Kaukosäädin ei toimi".

Ongelmat	Ratkaisut ja kuvaukset
Laitteessa ei näy pysäytettyä eikä liikkuvaa kuvaa.	<p>Tarkista johtojen kytkennät. Irrota kaikki television ja ulkoisten laitteiden johdot ja kytke ne takaisin paikoilleen.</p> <p>Aseta ulkoisten laitteiden (kaapeli-/digisovittimen, DVD- tai Blu-ray-laitteen jne.) kuvalähtöliitännät vastaamaan sitä television tuloliitainta, johon kyseiset ulkoiset laitteet on kytketty. Jos esimerkiksi ulkoisen laitteen lähtöliitaintä on HDMI, laite on kytkettävä television HDMI-tuloliitaintaan.</p> <p>Varmista, että kytketyt laitteet ovat käynnissä.</p> <p>Varmista, että olet valinnut oikean kuvalähteen.</p> <p>Käynnistä kytketty laite uudelleen irrottamalla sen virtajohto ja kytkemällä se takaisin paikoilleen.</p>
Kaukosäädin ei toimi.	<p>Vaihda kaukosäätimen paristot. Varmista, että paristot on asetettu niin, että niiden napaisuudet (+/-) ovat oikein.</p> <p>Puhdista kaukosäätimen anturin lasi.</p> <p>Suuntaa kaukosäädin 1,5–1,8 metrin etäisyydeltä suoraan televisioon.</p>
Kaapeli- tai digisovittimen kaukosäädin ei käynnistä tai sammuta televisiota eikä säädä äänenvoimakkuutta.	<p>Ohjelmoi kaapeli- tai digisovittimen kaukosäädin niin, että sillä voi hallita televisiota. Tarkista SAMSUNGin television koodi kaapeli- tai digisovittimen käyttöoppaasta.</p>

Ekotunnistin ja kuvaruudun kirkkaus

Ekotunnistin säätää television kuvaruudun kirkkauden automaattisesti. Ekotunnistin mittaa huoneen valaistuksen ja optimoi television kirkkauden automaattisesti virran säästämiseksi. Jos haluat ottaa tämän toiminnon pois käytöstä, siirry kohtaan **MENU > Järjestelmä > Ekoratkaisu > Ekotunnistin**.

- Jos kuvaruutu on liian tumma, kun katselet televisiota hämärässä, syynä voi olla **Ekotunnistin**.
- Älä peitä tunnistinta millään tavoin. Tämä voi vähentää kuvan kirkkautta.

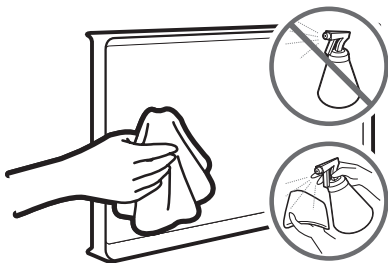
Pysäytettyjä kuvia koskeva varoitus

Vältä pysäytettyjen kuvien (esim. jpeg-kuvatiedostojen) tai niiden osien (televisiokanavien logojen, ruudun alalaidassa näkyvien uutis- tai osakekurssitietojen yms.) tai panoraama- tai 4:3-kuvamuotoja käyttävien ohjelmien näyttämistä kuvaruudulla. Pysäytettyjen kuvien jatkuva näyttäminen voi saada kuvan palamaan kuvaruutuun, ja tämä vaikuttaa haitallisesti kuvanlaatuun. Voit välttää tältä noudattamalla seuraavia suosituksia:

- Vältä saman kuvan näyttämistä pitkän aikaa.
- Näytä aina kuvat koko ruudun kokoisina. Etsi paras mahdollinen asetus television kuvakokovalikosta.
- Voit ehkäistä jälkikuvien esiintymistä vähentämällä kuvan kirkkautta ja kontrastia.
- Hyödynnä kaikki ne television ominaisuudet, jotka on tarkoitettu jäännöskuvien ja kuvan palamisen estämiseen. Saat lisätietoja e-Manualista.

Television huoltaminen

- Jos television kuvaruudussa on ollut tarra, siitä saattaa jäädä pieniä jälkiä sen irrottamisen jälkeen. Pyyhi jäljet pois ennen television käyttöä.
- Television ulkopinta ja kuvaruutu voivat naarmuuntua puhdistamisen aikana. Pyyhi ulkopinta ja kuvaruutu varovasti pehmeällä liinalla, jotta ne eivät naarmuuntuisi.



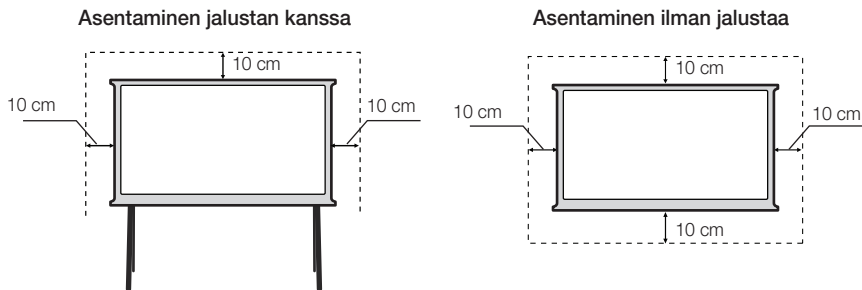
Älä suihkuta vettä tai muita nesteitä suoraan televisioon. Jos laitteen sisälle pääsee mitä tahansa nestettä, seurauksena voi olla laitevika, tulipalo tai sähköisku.

Sammuta televisio ja pyyhi kuvaruudussa olevat tahrat ja sormenjäljet pois mikrokuituliinalla. Puhdista television runko ainoastaan pehmeällä, pieneen määrään vettä kostutetulla liinalla. Älä käytä puhdistusaineita tai syttyviä nesteitä (bentseeniä, ohenteita yms.). Poista vaikeat tahrat liinalla, jota on hieman kostutettu kuvaruudun puhdistamiseen tarkoitetulla aineella.

Television ilmankierron takaaminen

Kun asennat television, pidä vähintään 10 cm:n etäisyys television ja muiden kohteiden (seinät, kaapiston reunat jne.) välillä, jotta ilmanvaihto toimisi kunnolla. Puutteellinen ilmanvaihto saattaa aiheuttaa tulipalon tai laitteen sisäisestä kuumenemisestä johtuvan vian.

- Joissakin malleissa ei ole jalustaa.



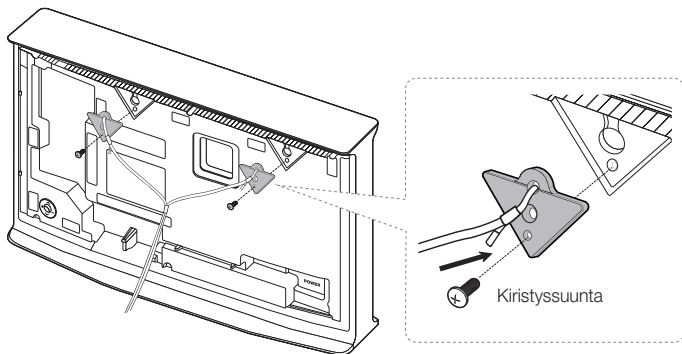
Television kiinnittäminen seinälle (mallikohtainen)



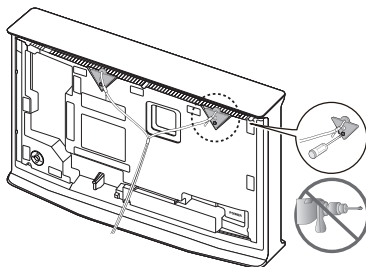
Huomio: Televisio voi kaatua, jos sitä vedetään tai työnnetään tai siinä kiipeillään. Varmista erityisesti, etteivät lapset leiki televisiolla tai kallista sitä. Muutoin televisio voi kaatua ja aiheuttaa vakavia henkilövahinkoja tai kuoleman. Noudata kaikkia television mukana toimitetun turvaoppaan turvallisuusohjeita. Saat lisäturvaa ja lisää vakautta asentamalla putoamisenestolaitteen seuraavien ohjeiden mukaisesti.

Television pidikkeen asentaminen

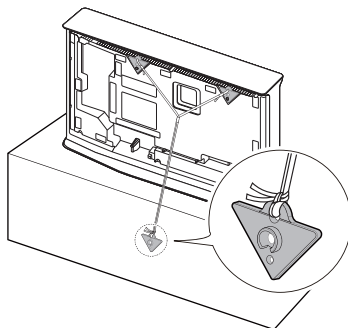
1. Irrota television takana oleva kangassuojus.
2. Aseta television pidikkeeseen ruuvi oikeassa kulmassa alla olevan kuvan osoittamalla tavalla.



3. Kiristä television pidike ja ruuvit tiiviisti television takana ylhäällä olevaan kahteen aukkoon.
 - Käytä manuaalista ruuvimeisseliä. Jos ruuvien kiristämiseen käytetään liikaa voimaa ja sähköistä ruuvimeisseliä, pidike voi vaurioitua.

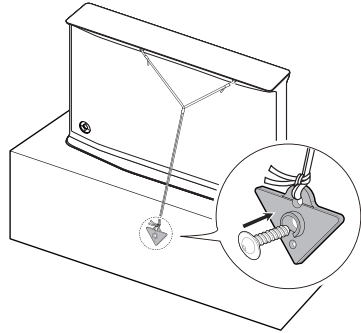


4. Sido pidikkeen vaijeri pidikkeeseen. Varmista, että pidikkeen vaijeri on television pidikkeen vaijerin keskellä ja että se on venytetty tiukaksi.



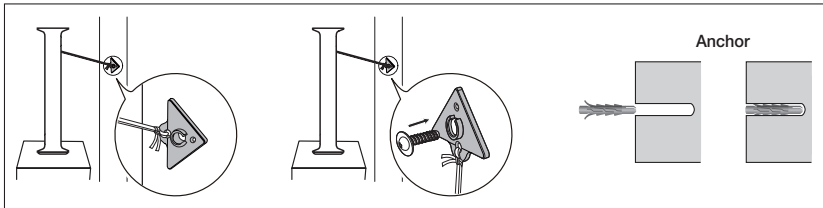
5. Kiinnitä pidike kaappiin puuruuvilla.

- Käytä vähintään M5 x 35 -kokoista ruuvia.



6. Ruuvaa pidike paikalleen samalla tavoin kuin kaappiin kiinnitettäessä. Varmista, että pidikkeen vaijeri on venytetty tiukaksi. Jos teline on terästä tai lasia, kiinnitä pidike seinään.

- Jos kiinnität pidikkeen seinään, käytä seinämateriaaliin soveltuvia ruuvitulppia.



- Asenna televisio lähelle seinää, jotta se ei pääsisi kaatumaan.
 - Kun kiinnität television pidikkeen vaijerin seinään, kiinnitä vaijeri turvallisuussyistä samansuuntaisesti lattiapinnan kanssa tai vinosti alaspäin.
 - Tarkista vaijeri ajoittain ja varmista, että se on tiiviisti paikallaan.
 - Jos siirrät televisiota, irrota vaijeri ensin.
7. Varmista, että kaikki kiinnitykset on tehty kunnolla. Tarkista säännöllisesti, ettei kiinnityksissä ole merkkejä rapistumisesta, jotteivät ne pettäisi. Jos sinulla on pienintäkään epäilystä kiinnitysten turvallisuudesta, ota yhteyttä ammattitaitoiseen asentajaan.

TÄRKEITÄ TIETOJA

Jos televisio ei ole riittävän vakaassa paikassa, se saattaa olla vaarallinen, sillä se voi pudota. Monilta vammoilta säästytään – erityisesti lasten kohdalla – noudattamalla seuraavanlaisia yksinkertaisia varotoimenpiteitä:

- Käytä television valmistajan suosittelemia kaappeja tai jalustoja.
- Käytä vain sellaisia huonekaluja, jotka varmasti kestävät television painon.
- Varmista, että televisio on kokonaan huonekalun päällä.
- Älä aseta televisiota korkeiden huonekalujen (esimerkiksi kaappien tai kirjahyllyjen) päälle, jos huonekalua ja televisiota ei ole kiinnitetty oikeanlaiseen tukeen.
- Älä aseta television ja sitä tukevan huonekalun väliin kangasta tai muita materiaaleja.
- Kerro lapsille, kuinka vaarallista niissä huonekaluissa on kiipeillä, joissa televisio on.

Varotoimenpide

1. Varmista, että asennat jalustan tiiviisti paikalleen. Jos lapset pääsevät vetämään tai työntämään laitetta voimakkaasti, laite heiluu tai putoaa.
2. Varmista, ettei laitteen päällä tai yläpuolella säilytetä vettä tai muita nesteitä. Jos neste läikkyy tai vuotaa ja pääsee laitteen sisäosiin, se voi aiheuttaa vakavia vaurioita ja tulipalon.
3. Varmista, ettei laitteen päälle aseteta painavia esineitä eikä sitä paineta voimakkaasti. Tämä voi vaurioittaa jalustaa.

Tekniset tiedot ja muita tietoja

Tekniset tiedot

Käyttö- ja säilytysympäristö		
Käyttölämpötila	10–40 °C (50–104 °F)	
Käyttötilan ilmankosteus	10–80 %, tiivistymätön	
Säilytyslämpötila	-20–45 °C (-4–113 °F)	
Säilytystilan ilmankosteus	5–95 %, tiivistymätön	
Käännettävä jalusta (vasen/oikea)	0°	
Mallin nimi	UE24LS0015	UE32LS0015
Kuvan resoluutio	1366 x 768	1920 x 1080
Kuvaruudun koko (kulmasta kulmaan)	24 tuumaa (60 cm)	32 tuumaa (80 cm)
Ääni (lähtö)	20 W (V: 10 W, O: 10 W)	
Mitat (L x K x S)		
Runko	557,5 x 350,0 x 124,5 mm	732,2 x 447,4 x 137,0 mm
Jalustan kanssa	-	732,2 x 769,0 x 267,2 mm
Paino		
Ilman jalustaa	6,00 kg	7,80 kg
Jalustan kanssa	-	8,30 kg
Mallin nimi	UE40LS0015	
Kuvan resoluutio	3840 x 2160	
Kuvaruudun koko (kulmasta kulmaan)	40 tuumaa (101 cm)	
Ääni (lähtö)	20 W (V: 10 W, O: 10 W)	
Mitat (L x K x S)		
Runko	928,5 x 561,5 x 174,5 mm	
Jalustan kanssa	928,5 x 931,1 x 323,2 mm	
Paino		
Ilman jalustaa	12,50 kg	
Jalustan kanssa	13,10 kg	

- Television muotoilun vuoksi sen kehys saattaa peittää osan kuvaruudusta.
- Joissakin malleissa ei ole jalustaa.
- Laitteen ulkoasu ja teknisiä tietoja voidaan muuttaa ilman ennakoilmoitusta.
- Saat lisätietoja virtalähteestä ja virrankulutuksesta laitteeseen kiinnitetystä tarrasta.

Virrankulutuksen vähentäminen

Kun sammutat television, se siirtyy valmiustilaan. Valmiustilassa se kuluttaa edelleen jonkin verran virtaa. Jos haluat vähentää virrankulutusta, irrota virtajohto pistorasiasta, kun televisiota ei käytetä pitkään aikaan.

Käyttöoikeudet



HDMI

The terms HDMI and HDMI High-Definition Multimedia Interface, and the HDMI Logo are trademarks or registered trademarks of HDMI Licensing LLC in the United States and other countries.

Suositus – vain EU:ssa



Samsung Electronics vakuuttaa, että tämä televisio täyttää direktiivin 1999/5/EY keskeiset vaatimukset ja määräykset.

Virallinen vaatimustenmukaisuusvakuutus on osoitteessa <http://www.samsung.com>. Kirjoita laitteen mallin nimi kohtaan Tuki > Etsi tuotetukea.

Tätä laitetta saa käyttää vain sisätiloissa.

Tätä laitetta saa käyttää kaikissa EU-maissa.



Laitteen turvallinen hävittäminen (sähkö- ja elektroniikkalaiteromu)
(Koskee maita, joissa on erillinen kierrätysjärjestelmä.)

Tämä merkintä laitteessa, sen lisätarvikkeissa tai sen mukana toimitetuissa asiakirjoissa tarkoittaa, että laitetta ja sen elektronisia lisätarvikkeita (esim. laturi, kuulokkeet tai USB-kaapeli) ei saa hävittää muiden kotitalousjätteiden mukana, kun laitteet tulevat elinkaarensa päähän. Kun laitteet tulevat elinkaarensa päähän, älä hävitä niitä muiden jätteiden mukana, vaan toimita ne kierrätettäväksi. Näin estät mahdolliset ympäristö- ja terveyshaitat ja edistät samalla materiaalien kierrätystä.

Kotitalousasiakkaat saavat tarvittaessa tarkempia kierrätysohjeita jälleenmyyjältä tai paikallisesta jätehuollosta.

Yritysassiakkaiden tulisi ottaa yhteyttä tavarantoimittajaan ja tarkistaa hankintasopimuksen ehdot. Tätä laitetta ja sen elektronisia lisätarvikkeita ei saa hävittää yhdessä muiden yritysätteiden kanssa.



Laitteen akkujen ja paristojen oikea hävittämistapa
(Koskee maita, joissa on erillinen kierrätysjärjestelmä.)

Jos akussa tai paristossa, käyttöoppaassa tai pakkauksessa on tämä merkki, se tarkoittaa, että akkuja ja paristoja ei saa hävittää kotitalousjätteen joukossa, kun ne tulevat elinkaarensa päähän. Kemialliset merkinnät Hg, Cd tai Pb ilmaisevat, että akku tai paristo sisältää elohopeaa, kadmiumia tai lyijyä yli Euroopan yhteisön direktiivin 2006/66 vertailutasojen. Jos akkuja tai paristoja ei hävitetä asianmukaisesti, nämä ainesosat saattavat vahingoittaa ihmisten terveyttä tai luontoa.

Luonnon suojelemiseksi ja materiaalien uudelleenkäytön edistämiseksi erottele akut tai paristot muusta jätteestä ja toimita ne maksuttomaan paikalliseen keräyspisteeseen.

***This page is
intentionally left blank.***

***This page is
intentionally left blank.***

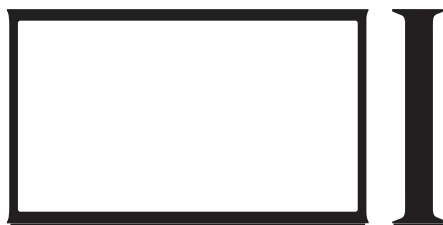
***This page is
intentionally left blank.***

Contact SAMSUNG WORLD WIDE

If you have any questions or comments relating to Samsung products, please contact the SAMSUNG customer care centre.

Country	Customer Care Centre ☎	Web Site
AUSTRIA	0800-SAMSUNG (0800-7267864)	www.samsung.com/at/support
BELGIUM	02-201-24-18	www.samsung.com/be/support (Dutch) www.samsung.com/be_fr/support (French)
BOSNIA	055 233 999	www.samsung.com/support
BULGARIA	0800 111 31 , Безплатна телефонна линия	www.samsung.com/bg/support
CROATIA	072 726 786	www.samsung.com/hr/support
CZECH	800 - SAMSUNG (800-726786) Samsung Electronics Czech and Slovak, s.r.o. V Parku 2343/24, 148 00 - Praha 4	www.samsung.com/cz/support
DENMARK	70 70 19 70	www.samsung.com/dk/support
FINLAND	030-6227 515	www.samsung.com/fi/support
FRANCE	01 48 63 00 00	www.samsung.com/fr/support
GERMANY	0180 6 SAMSUNG bzw. 0180 6 7267864* (*0,20 €/Anruf aus dem dt. Festnetz, aus dem Mobilfunk max. 0,60 €/Anruf)	www.samsung.com/de/support
CYPRUS	8009 4000 only from landline, toll free	www.samsung.com/gr/support
GREECE	80111-SAMSUNG (80111 726 7864) only from land line (+30) 210 6897691 from mobile and land line	
HUNGARY	0680SAMSUNG (0680-726-786) 0680PREMIUM (0680-773-648)	http://www.samsung.com/hu/support
ITALIA	800-SAMSUNG (800.7267864)	www.samsung.com/it/support
LUXEMBURG	261 03 710	www.samsung.com/be_fr/support
MONTENEGRO	020 405 888	www.samsung.com/support
SLOVENIA	080 697 267 (brezplačna številka)	www.samsung.com/si/support
NETHERLANDS	0900-SAMSUNG (0900-7267864) (€ 0,10/Min)	www.samsung.com/nl/support
NORWAY	815 56480	www.samsung.com/no/support

POLAND	801-172-678* lub +48 22 607-93-33* Dedykowana infolinia do obsługi zapytań dotyczących telefonów komórkowych: 801- 672-678* lub +48 22 607-93-33* * (koszt połączenia według taryfy operatora)	www.samsung.com/pl/support
PORTUGAL	808 20 7267	www.samsung.com/pt/support
ROMANIA	*8000 (apel in retea) 08008-726-78-64 (08008-SAMSUNG) Apel GRATUIT	www.samsung.com/ro/support
SERBIA	011 321 6899	www.samsung.com/rs/support
SLOVAKIA	0800 - SAMSUNG (0800-726 786)	www.samsung.com/sk/support
SPAIN	0034902172678	www.samsung.com/es/support
SWEDEN	0771 726 7864 (0771-SAMSUNG)	www.samsung.com/se/support
SWITZERLAND	0800 726 78 64 (0800-SAMSUNG)	www.samsung.com/ch/support (German) www.samsung.com/ch_fr/support (French)
UK	0330 SAMSUNG (7267864)	www.samsung.com/uk/support
EIRE	0818 717100	www.samsung.com/ie/support
LITHUANIA	8-800-77777	www.samsung.com/lt/support
LATVIA	8000-7267	www.samsung.com/lv/support
ESTONIA	800-7267	www.samsung.com/ee/support
TURKEY	444 77 11	www.samsung.com/tr/support



© 2015 Samsung Electronics Co., Ltd. All rights reserved.



BN68-07704C-00

