



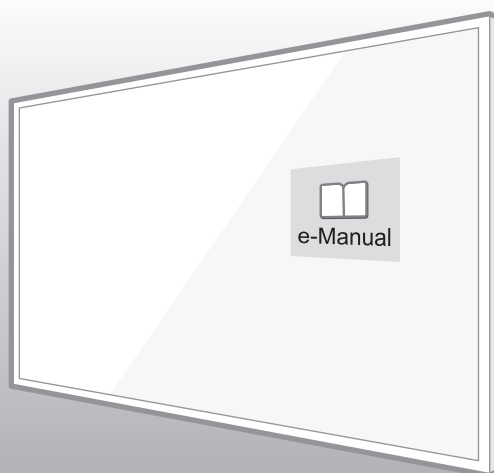
Samsung **UHD TV**

Ultra High Definition **4K**

user manual

Thank you for purchasing this Samsung product.
To receive more complete service, please register
your product at
www.samsung.com/register

Model _____ Serial No. _____



Warning! Important Safety Instructions

(Please read the Safety Instructions before using your TV.)

CAUTION

RISK OF ELECTRIC SHOCK DO NOT OPEN

CAUTION: TO REDUCE THE RISK OF ELECTRIC SHOCK, DO NOT REMOVE COVER (OR BACK). THERE ARE NO USER SERVICEABLE PARTS INSIDE. REFER ALL SERVICING TO QUALIFIED PERSONNEL.



This symbol indicates that high voltage is present inside. It is dangerous to make any kind of contact with any internal part of this product.



This symbol indicates that this product has included important literature concerning operation and maintenance.

The slots and openings in the cabinet and in the back or bottom are provided for necessary ventilation. To ensure reliable operation of this apparatus and to protect it from overheating, these slots and openings must never be blocked or covered.

- Do not place this apparatus in a confined space, such as a bookcase or built-in cabinet, unless proper ventilation is provided.
- Do not place this apparatus near or over a radiator or heat register, or where it is exposed to direct sunlight.
- Do not place vessels (vases etc.) containing water on this apparatus, as this can result in a fire or electric shock.

Do not expose this apparatus to rain or place it near water (near a bathtub, washbowl, kitchen sink, or laundry tub, in a wet basement, or near a swimming pool etc.). If this apparatus accidentally gets wet, unplug it and contact an authorised dealer immediately.

This apparatus uses batteries. In your community, there might be environmental regulations that require you to dispose of these batteries properly. Please contact your local authorities for disposal or recycling information.

Do not overload wall outlets, extension cords or adaptors beyond their capacity, since this can result in fire or electric shock.

Power-supply cords should be placed so that they are not likely to be walked on or pinched by items placed upon or against them. Pay particular attention to cords at the plug end, at wall outlets, and at the point where they exit from the appliance.

To protect this apparatus from a lightning storm, or when left unattended and unused for long periods of time, unplug it from the wall outlet and disconnect the antenna or cable system. This will prevent damage to the set due to lightning and power line surges.

Before connecting the AC power cord to the DC adaptor outlet, make sure that the voltage designation of the DC adaptor corresponds to the local electrical supply.

Never insert anything metallic into the open parts of this apparatus. This may cause a danger of electric shock.

To avoid electric shock, never touch the inside of this apparatus. Only a qualified technician should open this apparatus.

Be sure to plug in the power cord until it is firmly seated. When unplugging the power cord from a wall outlet, always pull on the power cord's plug. Never unplug it by pulling on the power cord. Do not touch the power cord with wet hands.

If this apparatus does not operate normally - in particular, if there are any unusual sounds or smells coming from it - unplug it immediately and contact an authorised dealer or service centre.

Be sure to pull the power plug out of the outlet if the TV is to remain unused or if you are to leave the house for an extended period of time (especially when children, elderly or disabled people will be left alone in the house).

- Accumulated dust can cause an electric shock, an electric leakage, or a fire by causing the power cord to generate sparks and heat or by causing the insulation to deteriorate.

Be sure to contact an authorised service centre for information if you intend to install your TV in a location with heavy dust, high or low temperatures, high humidity, chemical substances, or where it will operate 24 hours a day such as in an aerial port, a train station, etc. Failure to do so may lead to serious damage to your TV.

Use only a properly grounded plug and wall outlet.

- An improper ground may cause electric shock or equipment damage. (Class I Equipment only.)

To turn off this apparatus completely, disconnect it from the wall outlet. Be sure to have the wall outlet and power plug readily accessible.

Do not allow children to hang onto the product.

Store the accessories (battery, etc.) in a location safely out of the reach of children.

Do not install the product in an unstable location such as a shaky shelf or a slanted floor or in a location exposed to vibration.

Do not drop or strike the product. If the product is damaged, disconnect the power cord and contact a service centre.

To clean this apparatus, unplug the power cord from the wall outlet and wipe the product with a soft, dry cloth. Do not use any chemicals such as wax, benzene, alcohol, thinners, insecticide, aerial fresheners, lubricants, or detergents. These chemicals can damage the appearance of the TV or erase the printing on the product.

Do not expose this apparatus to dripping or splashing.

Do not dispose of batteries in a fire.

Do not short-circuit, disassemble, or overheat the batteries.

There is danger of an explosion if you replace the batteries used in the remote with the wrong type of battery. Replace only with the same or equivalent type.

WARNING - TO PREVENT THE SPREAD OF FIRE, KEEP CANDLES OR OTHER ITEMS WITH OPEN FLAMES AWAY FROM THIS PRODUCT AT ALL TIMES.



* Figures and illustrations in this User Manual are provided for reference only and may differ from the actual product appearance. Product design and specifications may change without notice.

CIS languages (Russian, Ukrainian, Kazakhs) are not available for this product, since this is manufactured for customers in EU region.

What's in the Box?

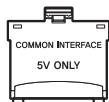
Remote Control & Batteries (AAA x 2)

User Manual

Warranty Card (Not available in some locations)

Regulatory Guide

Power Cord



CI Card Adapter



Cable Guide

- Make sure that the following items are included with your TV. If there are any items missing, contact your local dealer.
- The colours and shapes of the items differ with the model.
- Cables not supplied with this product can be purchased separately.
- Open the box and check for any accessory items hidden behind or inside the packing materials.

An administration fee may be charged in the following situations:

- An engineer is called out at your request, but there will be no defect with the product (i.e., where the user manual has not been read).
- You bring the unit to a repair centre, but there will be no defect identified the product (i.e., where the user manual has not been read).

You will be informed of the administration fee amount before a technician visits.

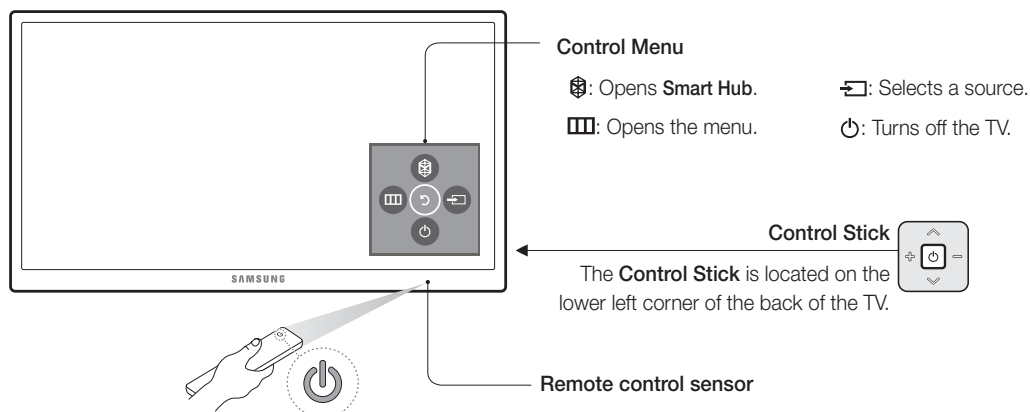


Warning: Screens can be damaged from direct pressure when handled incorrectly. We recommend lifting the TV at the edges, as shown.

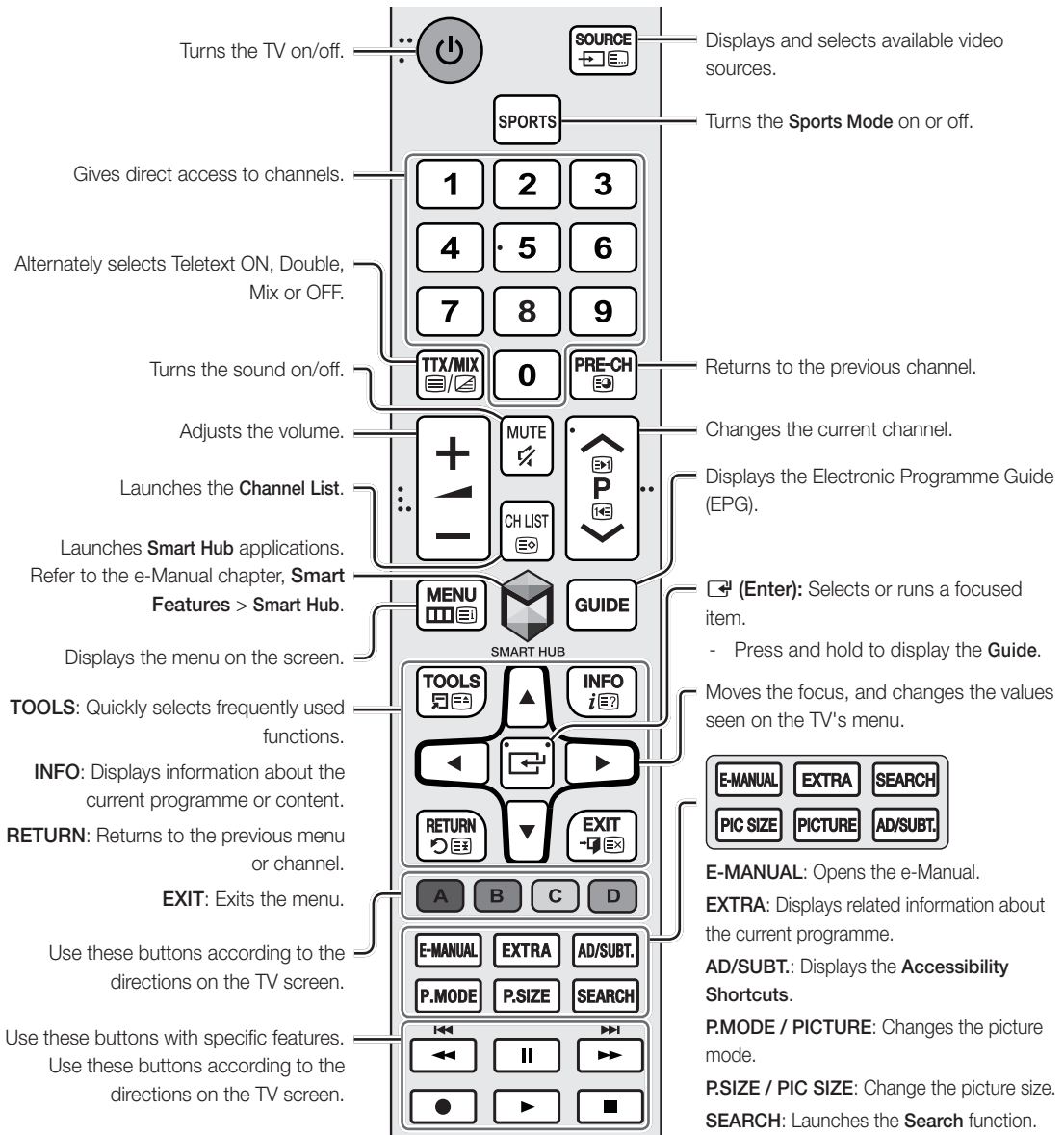


Using the TV Controller

You can use the TV Controller on the back of the TV instead of the remote control to control most of the functions of your TV.



The Remote Control

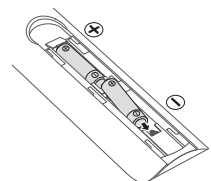


- ✍ The button names above may differ from the actual names.
- ✍ The remote control may differ by its model.

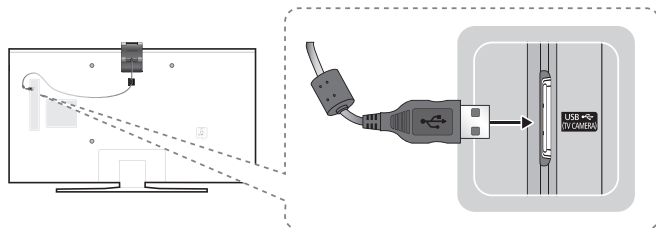
Installing batteries into the remote control

Match the polarity of the batteries to the symbols on the battery compartment.

- Use the remote control within 7m of the TV.
- Bright light may affect the performance of the remote control. Avoid using near bright fluorescent lights or neon signs.
- The colour and shape of the remote may vary depending on the model.



TV Camera Connection



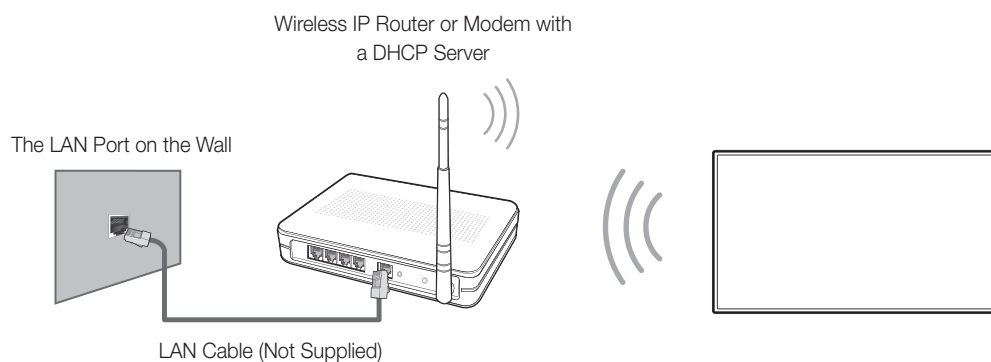
- The TV camera is sold separately.
- Make sure to connect only the TV camera to the TV CAMERA port.

Connecting to a Network

Connecting the TV to a network gives you access to online services, such as Smart Hub, as well as software updates.

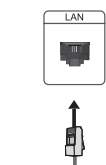
Network Connection - Wireless

Connect the TV to the Internet using a standard router or modem.



Network Connection - Wired

TV Rear Panel



Connect your TV to your network using a LAN cable.

- The TV does not support the network speeds less than or equal to 10 Mbps.
- Use a Category 7 cable for the connection.

The e-Manual




The embedded e-Manual contains information about the key features of your TV.

- You can download and view a printable version of the e-Manual on the Samsung website.



Displaying the e-Manual:

- Press the **E-MANUAL** button on the remote control.
- On the TV's menu, select **Support > e-Manual**.

Using the buttons available on the main screen of the e-Manual

	Search	Select an item from the search results to load the corresponding page.
	Index	Select a keyword to navigate to the relevant page.
	Recent pages	Select a topic from the list of recently viewed topics.

Accessing the associated menu screen from an e-Manual topic page

	Try Now	Access the associated menu item and try out the feature directly.
	Link	Access a topic referred to on an e-Manual topic page.

Accessing the associated e-Manual topic from a menu screen

Press the **E-MANUAL** button on the remote control to read the e-Manual topic about a current screen menu function.

- The e-Manual cannot be accessed from some menu screens.

Updating the e-Manual to the latest version

You can update the e-Manual in the same way you update apps.

Initial setup


The initial setup dialogue box appears when the TV is first activated. Follow the on-screen instructions to finish the initial setup process. You can manually perform this process at a later time in the **System > Setup** menu.

Troubleshooting and Maintenance

Troubleshooting

If the TV seems to have a problem, first review this list of possible problems and solutions. Alternatively, review the Troubleshooting Section in the e-Manual. If none of these troubleshooting tips apply, please visit “www.samsung.com” and click on Support, or contact the call centre listed on the back cover of this manual.

- This TFT LED panel is made up of sub pixels which require sophisticated technology to produce. There may be, however, a few bright or dark pixels on the screen. These pixels will have no impact on the performance of the product.
- To keep your TV in optimum condition, upgrade to the latest software. Use the **Update now** or **Auto update** functions on the TV's menu (**MENU > Support > Software Update > Update now** or **MENU > Support > Software Update > Auto Update**).

Issues	Solutions and explanations
The TV is not powered on.	Make sure that the power cord is connected and that the remote has live batteries and is functioning properly. If the power cord is properly connected and the remote control is operating normally, there might arise a problem with the antenna cable connection, or the cable/set-top box might not be turned on. Check the antenna connection or turn on the cable/set-top box.
The TV won't turn on.	Make sure that the AC power cord is securely plugged in to the TV and the wall outlet. Make sure that the wall outlet is working. Try pressing the  button on the TV to make sure that the problem is not with the remote. If the TV turns on, refer to “The remote control does not work” below.
There is no picture/video.	Check the cable connections. Remove and reconnect all cables connected to the TV and external devices. Set the video outputs of your external devices (Cable/set-top box, DVD, Blu-ray etc) to match the TV's input connections. For example, if an external device's output is HDMI, connect it to an HDMI input on the TV. Make sure that your connected devices are powered on. Be sure to select the correct input source. Reboot the connected device by unplugging it and reconnecting the device's power cable.
The remote control does not work.	Replace the remote control batteries. Make sure that the batteries are installed with their poles (+/-) in the correct direction. Clean the sensor's transmission window on the remote. Try pointing the remote directly at the TV from 1.5~1.8 m away.
The Cable or set-top box remote control doesn't turn on/off the TV or adjust the volume.	Programme the cable or set-top box remote control to operate the TV. Refer to the Cable or set-top box user manual for the SAMSUNG TV code.

Eco Sensor and screen brightness

Eco Sensor adjusts the brightness of the TV automatically. This feature measures the light in your room and optimises the brightness of the TV automatically to reduce power consumption. If you want to turn this off, go to **MENU > System > Eco Solution > Eco Sensor**.

- If the screen is too dark while you are watching TV in a dark environment, it may be due to the **Eco Sensor**.
- Do not block the sensor with any object. This can decrease picture brightness.

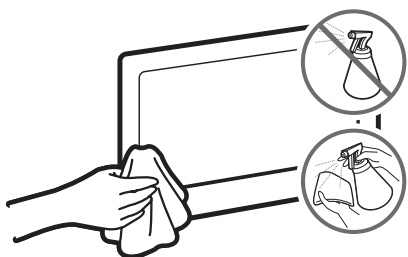
Still image warning

Avoid displaying still images (such as jpeg picture files), still image elements (such as TV channel logos, stock or news crawls at the screen bottom etc.), or programmes in panorama or 4:3 image format on the screen. If you constantly display still pictures, it can cause image burn-in on the LED screen and affect image quality. To reduce the risk of this adverse effect, please follow the recommendations below:

- Avoid displaying the still image for long periods.
- Always try to display any image in full screen. Use the picture format menu of the TV set for the best possible match.
- Reduce brightness and contrast to avoid the appearance of after-images.
- Use all TV features designed to reduce image retention and screen burn. Refer to the e-Manual for details.

Caring for the TV

- If a sticker was attached to the TV screen, some debris can remain after you remove the sticker. Please clean the debris off before watching TV.
- The exterior and screen of the TV can get scratched during cleaning. Be sure to wipe the exterior and screen carefully using a soft cloth to prevent scratches.



Do not spray water or any liquid directly onto the TV. Any liquid that goes into the product may cause a failure, fire, or electric shock.

Turn off the TV, then gently wipe away smudges and fingerprints on the screen with a micro-fiber cloth. Clean the body of the TV with a soft cloth dampened with a small amount of water. Do not use flammable liquids (benzene, thinners, etc.) or a cleaning agent. For stubborn smudges, spray a small amount of screen cleaner on the cloth.

TV Installation

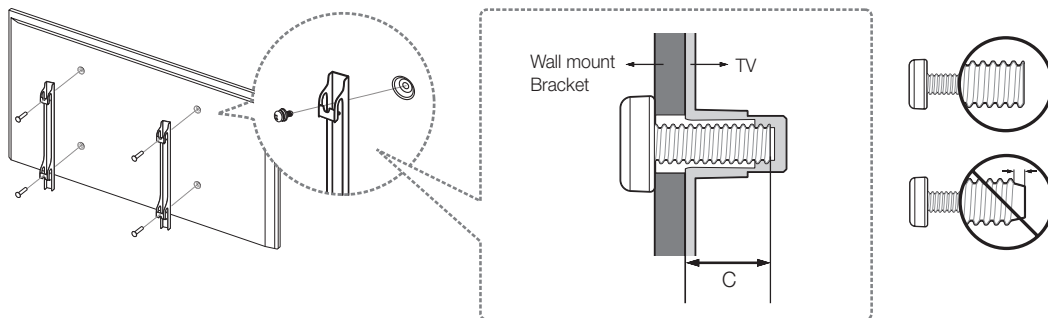
Mounting the TV on a wall



If you mount this product on a wall, follow the instructions exactly as recommended by the manufacturer. Unless it is correctly mounted, the product may slide or fall, thus causing serious injury to a child or adult and serious damage to the product.

Installing the wall mount kit

You can mount the TV on the wall using a wall mount kit (sold separately).

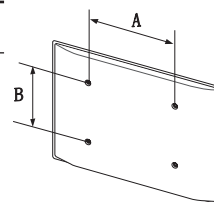


For detailed information about installing the wall mount, see the instructions provided with the wall mount kit. We recommend that you contact a technician for assistance when installing the wall mount bracket. We do not advise you to do it yourself. Samsung Electronics is not responsible for any damage to the product or injury to yourself or others if you choose to install the wall mount on your own.

VESA wall mount kit notes and specifications

You can install your wall mount on a solid wall perpendicular to the floor. Before attaching the wall mount to surfaces other than plaster board, contact your nearest dealer for additional information. If you install the TV on a ceiling or slanted wall, it may fall and result in severe personal injury.

Product Family	TV size in inches	VESA screw hole specs (A * B) in millimetres	C (mm)	Standard Screw	Quantity
UHD-TV	50 ~ 60	400 X 400	13.8 ~ 21.4	M8	4



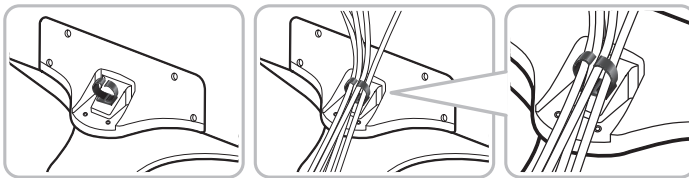


Do not install your wall mount kit while your TV is turned on. This may result in personal injury from electric shock.

Do not use screws that are longer than the standard length or do not comply with VESA standard screw specifications. Screws that are too long may cause damage to the inside of the TV set.

- For wall mounts that do not comply with the VESA standard screw specifications, the length of the screws may differ depending on the wall mount specifications.
- Do not fasten the screws too firmly. This may damage the product or cause the product to fall, leading to personal injury. Samsung is not liable for these kinds of accidents.
- Samsung is not liable for product damage or personal injury when a non-VESA or non-specified wall mount is used or the consumer fails to follow the product installation instructions.
- Do not mount the TV at more than a 15 degree tilt.
- Always have two people mount the TV onto a wall.

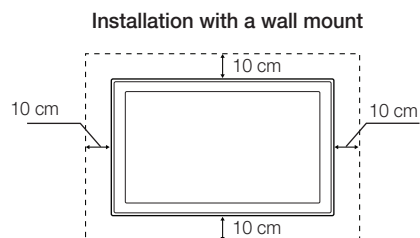
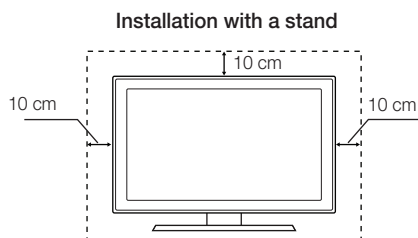
Arranging the cables with the Cable guide



Providing proper ventilation for your TV

When you install your TV, maintain a distance of at least 10 cm between the TV and other objects (walls, cabinet sides, etc.) to ensure proper ventilation. Failing to maintain proper ventilation may result in a fire or a problem with the product caused by an increase in its internal temperature.

When you install your TV with a stand or a wall mount, we strongly recommend you use parts provided by Samsung Electronics only. Using parts provided by another manufacturer may cause difficulties with the product or result in injury caused by the product falling.



Attaching the TV to the Stand

Make sure you have all the accessories shown, and that you assemble the stand following the provided assembly instructions.

Safety Precaution: Securing the TV to the wall

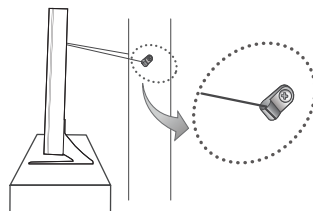
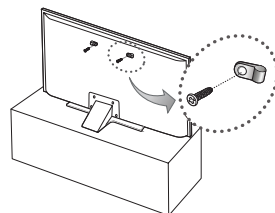


Caution: Pulling, pushing, or climbing on the TV may cause the TV to fall. In particular, ensure your children do not hang on or destabilize the TV. This action may cause the TV to tip over, causing serious injuries or death. Follow all safety precautions provided in the Safety Flyer included with your TV. For added stability and safety, you can purchase and install the anti-fall device as described below.

Preventing the TV from falling

These are general instructions. The clamps, screws, and string are not supplied by Samsung. They must be purchased separately. We suggest consulting an installation service or professional TV installer for specific hardware and anti-fall hardware installation.

1. Put the screws into the clamps and firmly fasten them onto the wall. Confirm that the screws have been firmly installed onto the wall.
 - You may need additional material such as an anchor depending on the type of wall.
2. Remove the screws from the back centre of the TV, put the screws into the clamps, and then fasten the screws onto the TV again.
 - Screws may not be supplied with the product. In this case, please purchase the screws of the following specifications.
3. Connect the clamps fixed onto the TV and the clamps fixed onto the wall with a durable, heavy-duty string, and then tie the string tightly.
 - Install the TV near to the wall so that it does not fall backwards.
 - Connect the string so that the clamps fixed on the wall are at the same height as or lower than the clamps fixed on the TV.
 - Untie the string before moving the TV.
4. Make sure that all connections are properly secured. Periodically check the connections for any sign of fatigue or failure. If you have any doubt about the security of your connections, contact a professional installer.



- The displayed image may differ depending on the model.

Specifications and Other Information

Specifications

Display Resolution	3840 x 2160	
Environmental Considerations		
Operating Temperature	10°C to 40°C (50°F to 104°F)	
Operating Humidity	10% to 80%, non-condensing	
Storage Temperature	-20°C to 45°C (-4°F to 113°F)	
Storage Humidity	5% to 95%, non-condensing	
Model Name	UE50JU6800	UE55JU6800
Screen Size (Diagonal)	50 inches (125 cm)	55 inches (138 cm)
Sound (Output)	20 W (L: 10 W, R: 10 W)	
Dimensions (W x H x D)		
Body	1128.9 x 654.4 x 63.2 mm	1242.6 x 718.4 x 63.2 mm
With stand	1128.9 x 719.6 x 310.5 mm	1242.6 x 781.7 x 310.5 mm
Weight		
Without Stand	13.4 kg	16.6 kg
With Stand	14.5 kg	17.7 kg
Model Name	UE60JU6800	
Screen Size (Diagonal)	60 inches (152 cm)	
Sound (Output)	20 W (L: 10 W, R: 10 W)	
Dimensions (W x H x D)		
Body	1363.6 x 789.5 x 64.0 mm	
With stand	1363.6 x 855.0 x 369.4 mm	
Weight		
Without Stand	21.8 kg	
With Stand	23.9 kg	

- The design and specifications are subject to change without prior notice.
- For information about the power supply, and about power consumption, refer to the label attached to the product.
- Typical power consumption is measured according to IEC 62087 Ed.2

Decreasing power consumption

When you shut the TV off, it enters Standby mode. In Standby mode, it continues to draw a small amount of power. To decrease power consumption, unplug the power cord when you don't intend to use the TV for a long time.

Licences



HDMI

The terms HDMI and HDMI High-Definition Multimedia Interface, and the HDMI Logo are trademarks or registered trademarks of HDMI Licensing LLC in the United States and other countries.

Recommendation - EU Only



Hereby, Samsung Electronics, declares that this TV is in compliance with the essential requirements and other relevant provisions of Directive 1999/5/EC.

The official Declaration of Conformity may be found at <http://www.samsung.com>, go to Support > Search Product Support and enter the model name.

This equipment may only be used indoors.

This equipment may be operated in all EU countries.



Correct Disposal of This Product (Waste Electrical & Electronic Equipment) (Applicable in countries with separate collection systems)

This marking on the product, accessories or literature indicates that the product and its electronic accessories (e.g. charger, headset, USB cable) should not be disposed of with other household waste at the end of their working life. To prevent possible harm to the environment or human health from uncontrolled waste disposal, please separate these items from other types of waste and recycle them responsibly to promote the sustainable reuse of material resources.

Household users should contact either the retailer where they purchased this product, or their local government office, for details of where and how they can take these items for environmentally safe recycling.

Business users should contact their supplier and check the terms and conditions of the purchase contract. This product and its electronic accessories should not be mixed with other commercial wastes for disposal.



Correct disposal of the batteries in this product (Applicable in countries with separate collection systems)

This marking on battery, manual or packaging indicates that the batteries in this product should not be disposed of with other household waste at the end of their working life. Where marked, the chemical symbols Hg, Cd or Pb indicate that the battery contains mercury, cadmium or lead above the reference levels in EC Directive 2006/66. If batteries are not properly disposed of, these substances can cause harm to human health or the environment.

To protect natural resources and to promote material reuse, please separate batteries from other types of waste and recycle them through your local, free battery return system.

ATTENTION**RISQUE D'ELECTROCUTION - NE PAS OUVRIR**

ATTENTION : POUR REDUIRE LE RISQUE D'ELECTROCUTION, NE RETIREZ PAS LE COUVERCLE (NI LE PANNEAU ARRIERE). AUCUNE DES PIECES SITUÉES A L'INTERIEUR DU PRODUIT NE PEUT ETRE REPARÉE PAR L'UTILISATEUR. POUR TOUT DÉPANNAGE, ADRESSEZ-VOUS A UN TECHNICIEN QUALIFIÉ.



Ce symbole indique la présence de haute tension à l'intérieur de ce produit. Il est dangereux de toucher les pièces situées à l'intérieur de ce produit.



Ce symbole indique qu'une documentation importante relative au fonctionnement et à l'entretien est fournie avec le produit.

Les fentes et les ouvertures aménagées dans le boîtier ainsi qu'à l'arrière et en dessous de l'appareil assurent la ventilation de ce dernier. Afin de garantir le bon fonctionnement de l'appareil et d'éviter les risques de surchauffe, ces fentes et ouvertures ne doivent être ni obstruées ni couvertes.

- Ne placez pas l'appareil dans un environnement clos tel qu'une bibliothèque ou une armoire encastrée, sauf si une ventilation adéquate est prévue.
- Ne placez pas l'appareil à proximité ou au-dessus d'un radiateur ou d'une bouche d'air chaud, ni dans un endroit exposé à la lumière directe du soleil.
- Ne placez pas de récipients contenant de l'eau (vases, etc.) sur l'appareil afin d'éviter tout risque d'incendie ou de choc électrique.

N'exposez pas l'appareil à la pluie et ne le placez pas à proximité d'une source d'eau (baignoire, lavabo, évier, bac de lavage, sous-sol humide ou piscine, par exemple). Si l'appareil vient à être mouillé par accident, débranchez-le et contactez immédiatement un revendeur agréé.

Cet appareil fonctionne sur piles. Dans un souci de préservation de l'environnement, la réglementation locale en vigueur peut prévoir des mesures spécifiques de mise au rebut des piles usagées. Veuillez contacter les autorités compétentes afin d'obtenir des informations sur la mise au rebut ou le recyclage des piles.

Évitez de surcharger les prises murales, les rallonges et les adaptateurs, car cela entraîne un risque d'incendie ou de choc électrique.

Les cordons d'alimentation doivent être déroulés de sorte qu'aucun objet placé sur ou contre eux ne les chevauche ni les pince. Accordez une attention particulière aux cordons au niveau de l'extrémité des fiches, des prises murales et de la sortie de l'appareil.

En cas d'orage, d'absence ou de non utilisation de votre appareil pendant une longue période, débranchez-le de la prise murale, de même que l'antenne ou le système de câbles. Ces précautions éviteront que l'appareil ne soit endommagé par la foudre ou par des surtensions.

Avant de raccorder le cordon d'alimentation CA à la prise de l'adaptateur CC, vérifiez que la tension indiquée sur ce dernier correspond bien à la tension délivrée par le réseau électrique local.

N'insérez jamais d'objets métalliques dans les parties ouvertes de cet appareil. Vous pourriez vous électrocuter.

Afin d'éviter tout risque d'électrocution, ne mettez jamais les doigts à l'intérieur de l'appareil. Seul un technicien qualifié est habilité à ouvrir cet appareil.

Veuillez à brancher correctement et complètement le cordon d'alimentation. Lorsque vous débranchez le cordon d'alimentation d'une prise murale, tirez toujours sur la fiche du cordon d'alimentation. Ne le débranchez jamais en tirant sur le cordon d'alimentation. Ne touchez pas le cordon d'alimentation si vous avez les mains mouillées.

Si l'appareil ne fonctionne pas normalement, en particulier s'il émet des odeurs ou des sons anormaux, débranchez-le immédiatement et contactez un revendeur ou un centre de dépannage agréé.

Si vous prévoyez de ne pas utiliser le téléviseur ou de vous absenter pendant une période prolongée, veuillez à retirer la fiche d'alimentation de la prise (en particulier si des enfants, des personnes âgées ou des personnes handicapées restent seuls au domicile).

- L'accumulation de poussière peut amener le cordon d'alimentation à produire des étincelles et de la chaleur ou l'isolation à se détériorer, entraînant un risque de fuite électrique, d'électrocution et d'incendie.

Si vous prévoyez d'installer le téléviseur dans des endroits exposés à la poussière, à des températures faibles ou élevées, à une forte humidité, à des substances chimiques ou s'il fonctionnera 24/24 heures, comme dans un aéroport ou une gare ferroviaire, contactez un centre de service agréé pour obtenir des informations. Le non-respect de ce qui précède peut gravement endommager le téléviseur.

N'utilisez que des fiches et des prises murales correctement reliées à la terre.

- Une mise à la terre incorrecte peut entraîner des chocs électriques ou endommager l'appareil (appareils de classe I uniquement).

Pour éteindre complètement cet appareil, débranchez-le de la prise murale. Assurez-vous que la prise murale et la fiche d'alimentation sont facilement accessibles.

Ne laissez pas les enfants se suspendre à l'appareil.

Rangez les accessoires (pile, etc.) dans un endroit hors de portée des enfants.

N'installez pas l'appareil dans un endroit instable, comme sur une étagère bancale, sur une surface inclinée ou dans un endroit exposé à des vibrations.

Veuillez à ne pas faire tomber le produit ni à lui donner des coups. Si le produit est endommagé, débranchez le cordon d'alimentation et contactez un centre de service.

Pour nettoyer l'appareil, retirez le cordon d'alimentation de la prise murale et nettoyez le produit à l'aide d'un chiffon doux et sec. N'utilisez aucune substance chimique, telle que la cire, le benzène, l'alcool, des solvants, des insecticides, des désodorisants, des lubrifiants ou des détergents. Ces substances chimiques peuvent altérer l'aspect du téléviseur ou effacer les imprimés se trouvant sur celui-ci.

N'exposez pas l'appareil aux gouttes ni aux éclaboussures.

Ne jetez pas les piles au feu.

Les piles ne doivent pas être court-circuitées, démontées ni subir de surchauffe.

Un risque d'explosion existe si vous remplacez les piles de la télécommande par des piles d'un autre type. Ne les remplacez que par des piles du même type.

ATTENTION : POUR ÉVITER TOUT RISQUE D'INCENDIE, TENEZ TOUJOURS CE PRODUIT À DISTANCE DES BOUGIES OU AUTRES FLAMMES OUVERTES.



* Les schémas et illustrations contenus dans ce manuel de l'utilisateur sont fournis uniquement à titre de référence. L'aspect réel du produit peut être différent. La conception et les spécifications du produit sont susceptibles d'être modifiées sans préavis.

Les langues de la CEI (russe, ukrainien, kazakh) ne sont pas disponibles pour ce produit, car il est fabriqué pour des clients de l'UE.

Contenu de la boîte

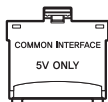
Télécommande et piles (AAA x 2)

Guide d'utilisation

Carte de garantie (non disponible dans tous les pays)

Guide réglementaire

Cordon d'alimentation



Adaptateur de carte CI



Guide de câblage

- Vérifiez que les éléments suivants sont inclus avec votre téléviseur. S'il manque des éléments, contactez votre revendeur local.
- Les couleurs et les formes des éléments varient en fonction du modèle.
- Il est possible d'acheter séparément les câbles non fournis avec ce produit.
- Ouvrez la boîte et vérifiez qu'aucun accessoire n'est caché derrière ou dans l'emballage.

Des frais d'administration peuvent vous être facturés dans les situations suivantes :

- Un technicien intervient à votre demande alors que le produit ne comporte aucun défaut (c.-à-d. vous n'avez pas lu le manuel d'utilisation).
- Vous amenez le produit dans un centre de réparation alors que le produit ne comporte aucun défaut (c.-à-d. vous n'avez pas lu le manuel d'utilisation).

Le montant des frais d'administration vous sera communiqué avant la visite du technicien.

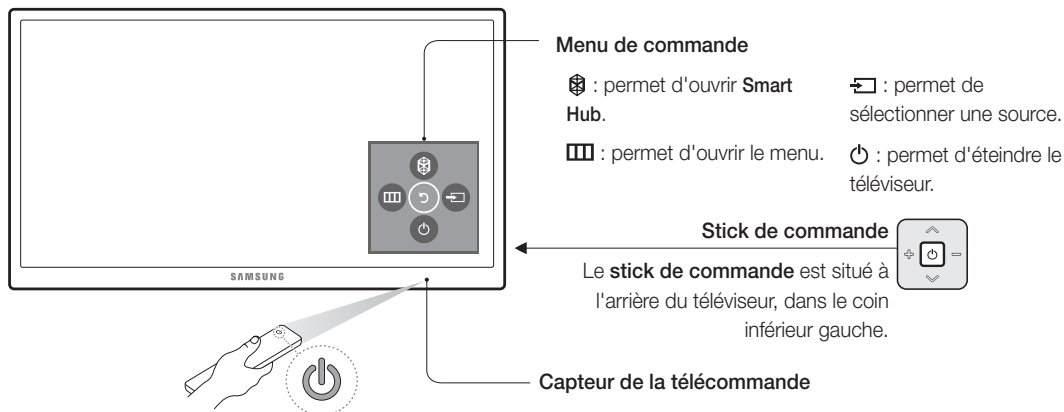


Avertissement : les écrans peuvent être endommagés par une pression directe lorsqu'ils sont incorrectement manipulés. Il est recommandé de soulever le téléviseur par les bords, comme indiqué.

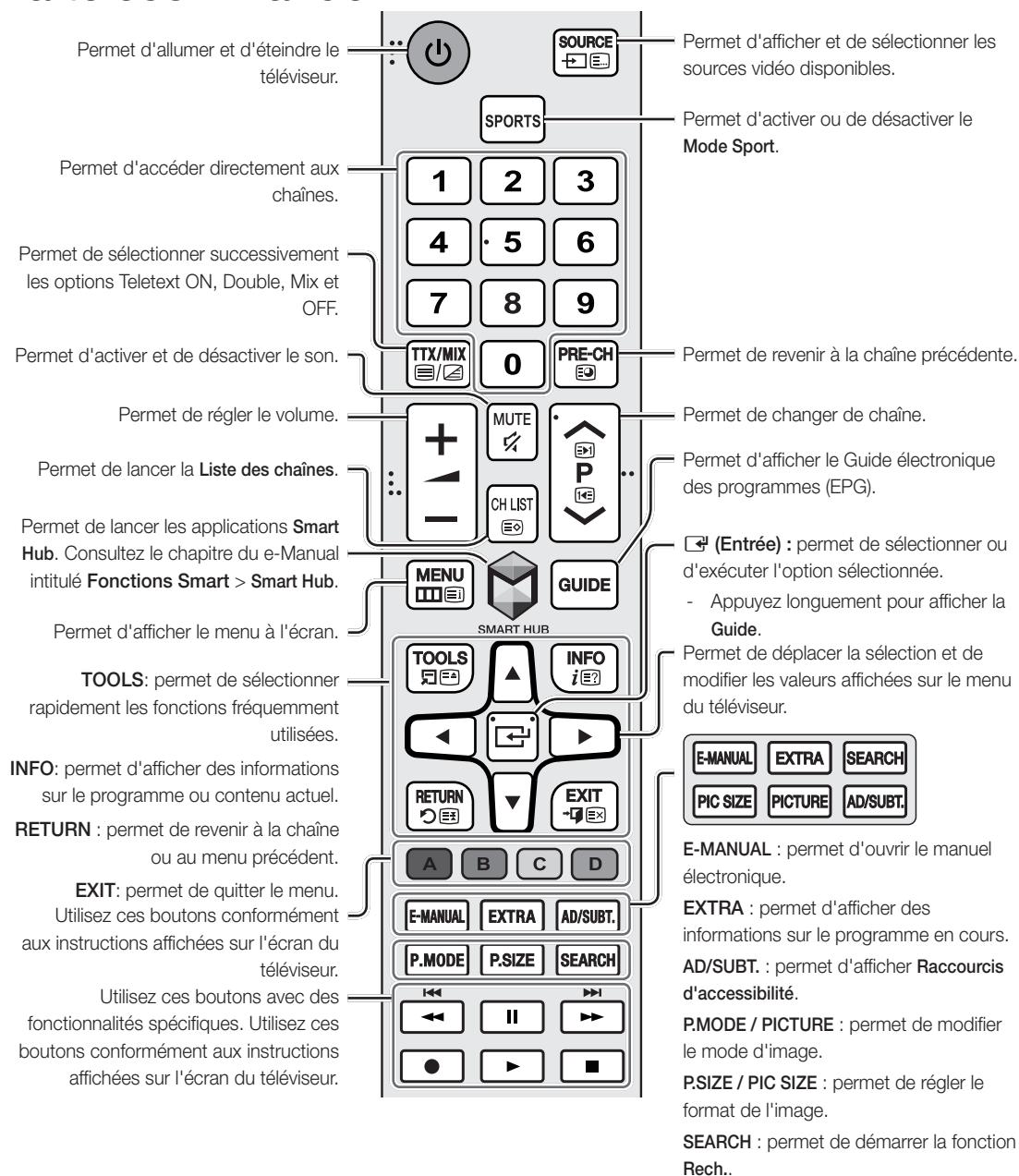


Utilisation du contrôleur du téléviseur

Vous pouvez utiliser le contrôleur du téléviseur qui se trouve à l'arrière de l'appareil plutôt que la télécommande pour contrôler la majorité des fonctions de votre téléviseur.



La télécommande



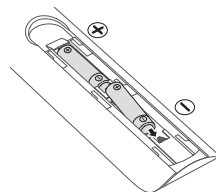
☑ Les noms des boutons qui figurent au-dessus peuvent être différents.

☑ La télécommande peut varier selon le modèle.

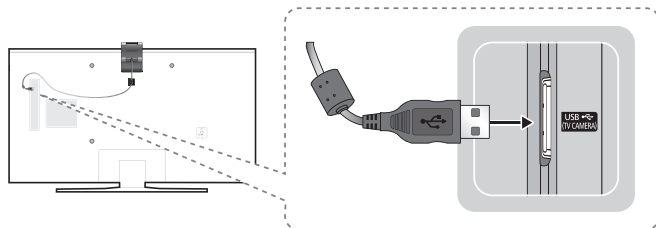
Mise en place des piles dans la télécommande

Respectez les polarités indiquées par les symboles dans le logement des piles.

- Utilisez la télécommande à une distance maximale de 7 mètres du téléviseur.
- Une lumière intense peut affecter le bon fonctionnement de la télécommande. Evitez de l'utiliser à proximité d'une lampe fluorescente ou d'une enseigne au néon.
- La couleur et la forme de la télécommande peuvent varier en fonction du modèle.



Connexion de la caméra TV



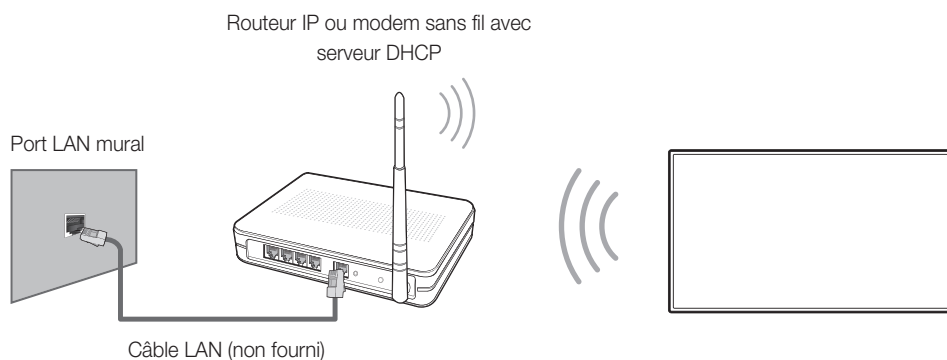
- La caméra TV est vendue séparément.
- Veillez à ne connecter que la caméra TV au port TV CAMERA.

Connexion à un réseau

La connexion du téléviseur à un réseau vous permet d'accéder à des services en ligne comme Smart Hub ainsi qu'à des mises à jour logicielles.

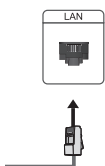
Connexion réseau - Sans fil

Connectez le téléviseur à Internet à l'aide d'un routeur ou modem standard.



Connexion réseau - Câble

Panneau arrière du téléviseur



Connectez votre téléviseur à votre réseau à l'aide d'un câble LAN.

- Le téléviseur ne prend pas en charge des vitesses de réseau inférieures ou égales à 10 Mbit/s.
- Utilisez un câble de catégorie 7 pour effectuer cette connexion.

e-Manual



L'e-Manual intégré contient des informations sur les principales fonctionnalités de votre téléviseur.

- Vous pouvez télécharger et consulter une version imprimable de l'e-Manual sur le site Web de Samsung.



Affichage de l'e-Manual :

- Appuyez sur la touche **E-MANUAL** de la télécommande.
- Dans le menu du téléviseur, sélectionnez **Assistance** > **e-Manual**.

Utilisation des boutons de l'écran principal de l'e-Manual

	Rech.	Choisissez un élément parmi les résultats de la recherche pour charger la page correspondante.
A-Z	Index	Sélectionnez un mot-clé dans la liste pour accéder à la page appropriée.
	Page ouverte	Sélectionnez une rubrique dans la liste des rubriques récemment consultées.

Accès à l'écran de menu associé depuis une page de l'e-Manual

	Essayer	Permet d'accéder à l'option de menu associée et d'essayer directement cette fonctionnalité.
	Associer	Permet d'accéder à une rubrique à laquelle une page de l'e-Manual fait référence.

Accès à la rubrique associée de l'e-Manual depuis un écran de menu

Appuyez sur la touche **E-MANUAL** de la télécommande pour lire la rubrique du manuel électronique concernant une fonction du menu apparaissant sur l'écran actuel.

- L'e-Manual n'est pas accessible depuis tous les écrans de menu.

Mise à jour de l'e-Manual vers la dernière version

Vous pouvez mettre l'e-Manual à jour de la même manière que vous mettez à jour des applications.

Configuration initiale


La boîte de dialogue de configuration initiale s'affiche lors de la première activation du téléviseur. Suivez les instructions affichées à l'écran pour terminer la procédure de configuration initiale. Vous pouvez effectuer manuellement cette opération ultérieurement dans le menu **Système** > **Configuration**.

Résolution des problèmes et entretien

Résolution des problèmes

En cas de problème, commencez par consulter la liste des problèmes potentiels et de leurs solutions. Vous pouvez également vous référer à la section Résolution des problèmes du manuel électronique. Si aucune de ces solutions de dépannage ne s'applique à votre problème, rendez-vous sur le site "www.samsung.com/fr" et cliquez sur Assistance, ou contactez le centre d'appels dont les coordonnées figurent sur la dernière page de ce manuel.

- Ce téléviseur LED TFT utilise des sous-pixels dont la fabrication nécessite une technologie sophistiquée. Il se peut toutefois que quelques points clairs ou sombres apparaissent à l'écran. Ils n'ont aucune incidence sur la performance du produit.
- Pour maintenir votre téléviseur dans des conditions optimales, mettez-le à niveau avec le dernier logiciel disponible. Utilisez les fonctions **MàJ maintenant** ou **Mise à jour auto** dans le menu du téléviseur (**MENU > Assistance > Mise à jour du logiciel > MàJ maintenant** ou **MENU > Assistance > Mise à jour du logiciel > Mise à jour auto**).

Problèmes	Solutions et explications
Le téléviseur n'est pas allumé.	Vérifiez que le cordon d'alimentation est connecté, que les piles de la télécommande sont bien chargées et que la télécommande fonctionne correctement. Si le cordon d'alimentation est correctement connecté et si la télécommande fonctionne normalement, le problème provient peut-être du branchement au câble de l'antenne, ou de l'alimentation du décodeur câble/boîtier décodeur. Vérifiez la connexion de l'antenne ou mettez sous tension le décodeur câble/boîtier décodeur.
Le téléviseur ne s'allume pas.	Vérifiez que le câble d'alimentation secteur est correctement branché au téléviseur et à la prise murale. Vérifiez que la prise murale est opérationnelle. Appuyez sur le bouton  du téléviseur pour vous assurer que le problème ne vient pas de la télécommande. Si le téléviseur s'allume, reportez-vous au problème « La télécommande ne fonctionne pas » ci-après.
Aucune image/vidéo.	Vérifiez le branchement des câbles. Débranchez et rebranchez tous les câbles reliés au téléviseur et aux périphériques externes. Faites correspondre la sortie vidéo de vos périphériques externes (décodeur câble/boîtier décodeur, DVD, Blu-ray, etc.) avec les connexions d'entrée du téléviseur. Par exemple, si la sortie d'un appareil externe est HDMI, elle doit être connectée à une entrée HDMI du téléviseur. Vérifiez que les appareils connectés sont sous tension. Veillez à sélectionner la source appropriée du téléviseur. Redémarrez le périphérique connecté en débranchant puis en rebranchant son câble d'alimentation.
La télécommande ne fonctionne pas.	Remplacez les piles de la télécommande. Assurez-vous que la polarité (+/-) des piles est respectée. Nettoyez la lentille de la télécommande. Essayez de diriger directement la télécommande vers le téléviseur à une distance comprise entre 1,5 et 1,8 m.
La télécommande du décodeur câble/boîtier décodeur ne permet pas d'allumer ou d'éteindre le téléviseur, ni de régler le volume.	Programmez la télécommande du décodeur câble/boîtier décodeur de telle sorte qu'elle puisse contrôler le téléviseur. Consultez le manuel de l'utilisateur du décodeur câble/boîtier décodeur pour obtenir le code du téléviseur SAMSUNG.

Capteur Eco et luminosité de l'écran

La fonction Capteur Eco règle automatiquement la luminosité de l'écran du téléviseur. Cette fonction mesure la luminosité de votre pièce et optimise automatiquement celle de votre téléviseur afin de réduire la consommation d'énergie. Si vous souhaitez la désactiver, accédez à **MENU > Système > Solution Eco > Capteur Eco**.

- Si l'écran est trop sombre lorsque vous regardez la télévision dans l'obscurité, cela peut être dû au **Capteur Eco**.
- Ne bloquez pas le capteur avec un objet quelconque. Cela pourrait diminuer la luminosité de l'image.

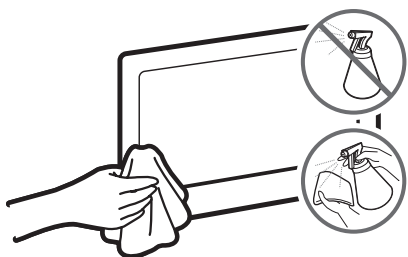
Avertissement relatif aux images fixes

Evitez d'afficher à l'écran des images fixes (par ex. des fichiers image au format jpeg), des éléments d'images fixes (logos de programme de télévision, bandeaux de cotations ou d'infos au bas de l'écran, etc.) ou des images panoramiques ou au format 4:3. L'affichage permanent d'images fixes peut entraîner des phénomènes de brûlure d'écran et altérer la qualité de l'image. Pour atténuer les risques de ces conséquences négatives, suivez scrupuleusement les recommandations ci-dessous :

- Evitez d'afficher l'image fixe pendant de longues périodes.
- Essayez de toujours afficher les images en mode plein écran. Utilisez le menu de format d'image du téléviseur pour obtenir la meilleure configuration.
- Réduisez la luminosité et le contraste pour éviter l'apparition d'images rémanentes.
- Utilisez toutes les fonctions conçues pour réduire la rémanence et les brûlures d'écran. Pour en savoir plus, consultez l'e-Manual.

Entretien du téléviseur

- Si un autocollant était apposé à l'écran, des traces peuvent rester après que vous l'avez enlevé. Nettoyez-les avant d'utiliser le téléviseur.
- Le nettoyage peut rayer l'écran et l'extérieur du téléviseur. Veillez à effectuer le nettoyage avec précaution à l'aide d'un chiffon doux pour éviter les rayures.



Veillez à ne pas pulvériser d'eau ou tout autre liquide directement sur le téléviseur. Tout liquide qui entre dans le produit peut engendrer une défaillance, un incendie ou une électrocution.

Eteignez le téléviseur, puis nettoyez avec précaution les tâches et les traces de doigts se trouvant sur l'écran à l'aide d'un chiffon en microfibre. Nettoyez le téléviseur (hormis l'écran) à l'aide d'un chiffon doux humidifié avec un peu d'eau. N'utilisez pas de liquide inflammable (benzène, diluants, etc.) ni de produit d'entretien. Si des tâches sont difficiles à enlever, humidifiez le chiffon avec un peu de nettoyant pour écran.

Installation du téléviseur

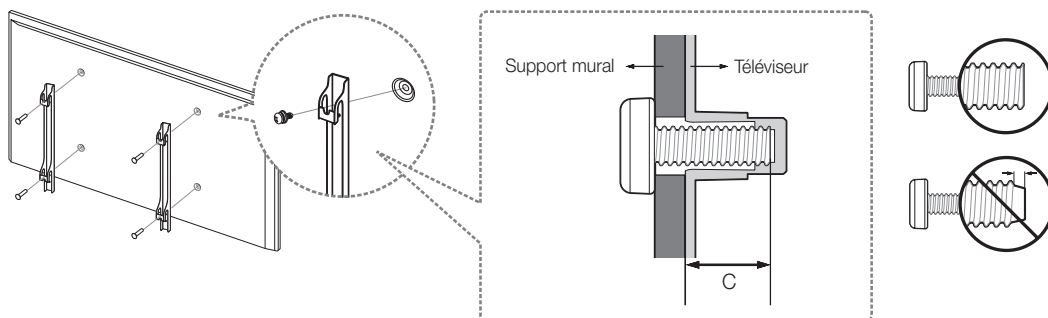
Fixation du téléviseur à un mur



Si vous fixez ce produit à un mur, suivez à la lettre les instructions fournies par le fabricant. S'il n'est pas fixé correctement, le produit peut glisser ou tomber, infligeant des blessures graves à des enfants ou des adultes ainsi que des dommages au produit.

Installation du kit de montage mural

Vous pouvez fixer le téléviseur au mur à l'aide du kit de montage mural (vendu séparément).

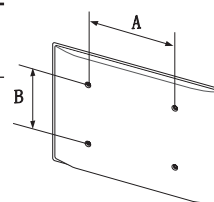


Pour plus d'informations sur l'installation du support mural, reportez-vous aux instructions fournies avec le kit de montage mural. Nous vous recommandons de faire appel à un technicien pour installer la fixation murale. Il n'est pas conseillé de le faire par vous-même. Samsung Electronics ne saurait être tenue responsable d'un endommagement du produit ou d'une blessure si vous choisissez d'effectuer vous-même l'installation murale.

Kit de montage mural VESA - Remarques et spécifications

Vous pouvez installer le support mural sur un mur solide et perpendiculaire au sol. Avant de le fixer sur une autre surface que des plaques de plâtre, veuillez contacter votre revendeur le plus proche pour obtenir des informations supplémentaires. Si vous installez le téléviseur au plafond ou sur un mur incliné, il risque de tomber et de provoquer de graves blessures.

Famille de produits	Taille du téléviseur en pouces	Spécifications VESA pour trou de vis (A * B) en millimètres	C (mm)	Vis standard	Quantité
Téléviseur UHD	50 ~ 60	400 X 400	13,8 ~ 21,4	M8	4



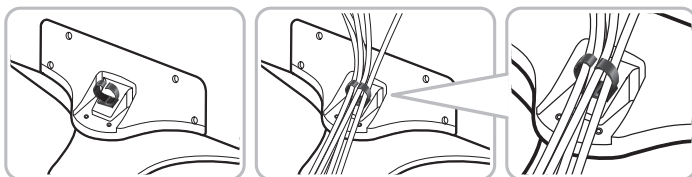


N'installez pas le kit de montage mural lorsque le téléviseur est allumé. Vous risqueriez de vous électrocuter.

N'utilisez pas de vis plus longues que la longueur standard ou non conformes aux caractéristiques des vis VESA standard. Des vis trop longues pourraient endommager l'intérieur du téléviseur.

- Pour les fixations murales non conformes aux spécifications des vis VESA standard, la longueur des vis peut varier, selon les caractéristiques de la fixation murale.
- Ne serrez pas les vis trop fermement. Cela pourrait endommager l'appareil ou provoquer sa chute, entraînant des blessures. Samsung ne peut être tenue pour responsable de ce type d'accident.
- Samsung ne peut être tenue responsable de tout endommagement du produit ou de toute blessure corporelle dans le cas de l'utilisation d'un autre support mural qu'un support VESA ou d'un support mural non spécifié, ou si l'utilisateur ne suit pas les instructions d'installation du produit.
- N'inclinez pas le téléviseur de plus de 15 degrés.
- Deux personnes sont nécessaires pour fixer le téléviseur au mur.

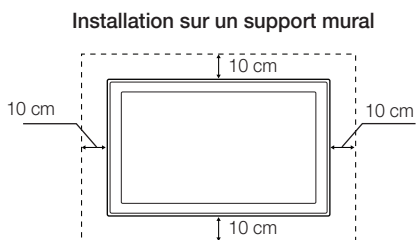
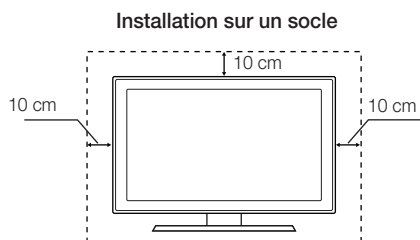
Fixation des câbles à l'aide du guide de câblage



Ventilation adaptée de votre téléviseur

Lorsque vous installez votre téléviseur, maintenez une distance d'au moins 10 cm entre le téléviseur et d'autres objets (murs, côtés d'armoire, etc.) pour permettre une ventilation adéquate. Le fait de ne pas garantir une ventilation adaptée peut entraîner une augmentation de la température interne du produit, ce qui peut l'endommager ou provoquer un incendie.

Lors de l'installation de votre téléviseur sur un pied ou un support mural, nous vous conseillons fortement d'utiliser uniquement des pièces fournies par Samsung Electronics. L'utilisation de pièces fournies par un autre fabricant peut entraîner une défaillance du produit ou sa chute, ce qui pourrait vous blesser.



Fixation du téléviseur sur le socle

Vérifiez que vous disposez de tous les accessoires illustrés et veillez à monter le socle en respectant les instructions de montage fournies.

Précautions de sécurité : fixation du téléviseur au mur

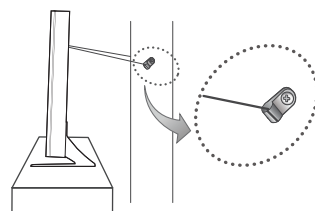
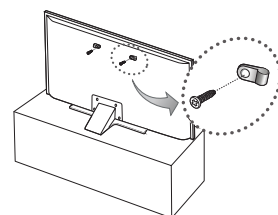


Attention : si vous tirez ou poussez le téléviseur ou si vous grimpez dessus, il risque de tomber. Veillez notamment à ce que vos enfants ne se suspendent pas au téléviseur ni le déséquilibrent. Cela pourrait faire basculer le téléviseur et occasionner des blessures graves, voire entraîner la mort. Respectez toutes les précautions de sécurité indiquées dans la brochure relative à la sécurité fournie avec votre téléviseur. Pour une stabilité et une sécurité accrues, vous pouvez acheter et installer le dispositif antichute comme décrit ci-dessous.

Conseils pour éviter toute chute du téléviseur

Ces instructions sont d'ordre général. Les colliers, les vis et le cordon ne sont pas fournis par Samsung. Vous devez les acheter séparément. Nous vous conseillons de contacter un service d'installation ou un installateur professionnel pour des installations spécifiques avec un dispositif antichute.

1. Glissez les vis dans les colliers, puis fixez-les solidement au mur. Assurez-vous que les vis sont fermement fixées au mur.
 - Selon le type de mur, il est possible que vous ayez besoin de matériel supplémentaire, tel que des chevilles.
2. Retirez les vis situées sur la partie centrale arrière du téléviseur, placez les vis dans les colliers, puis fixez-les à nouveau sur le téléviseur.
 - Il se peut que les vis ne soient pas fournies avec le produit. Dans ce cas, achetez des vis présentant les caractéristiques suivantes.
3. Reliez les colliers fixés au téléviseur et ceux fixés au mur à l'aide d'un cordon solide, puis nouez-le fermement.
 - Placez le téléviseur à proximité du mur afin qu'il ne bascule pas vers l'arrière.
 - Placez le cordon de façon à ce que les colliers fixés au mur soient placés à la même hauteur ou plus bas que ceux fixés au téléviseur.
 - Détachez le cordon avant de déplacer le téléviseur.
4. Assurez-vous que toutes les connexions sont fixées correctement. Vérifiez régulièrement que les connexions ne présentent aucun signe d'usure. Si vous avez un doute quant à la sécurité des connexions, contactez un installateur professionnel.



- L'image affichée peut varier en fonction du modèle.

Spécifications et informations supplémentaires

Spécifications

Résolution de l'affichage	3840 x 2160	
Conditions ambiantes		
Température de fonctionnement	10°C à 40°C (50°F à 104°F)	
Humidité de fonctionnement	10 à 80 %, sans condensation	
Température de stockage	-20°C à 45°C (-4°F à 113°F)	
Humidité de stockage	5 à 95 %, sans condensation	
Nom du modèle	UE50JU6800	UE55JU6800
Taille de l'écran (diagonale)	50 pouces (125 cm)	55 pouces (138 cm)
Son (Sortie)	20 W (G: 10 W, D: 10 W)	
Dimensions (L x H x P)		
Corps	1128,9 x 654,4 x 63,2 mm	1242,6 x 718,4 x 63,2 mm
Avec socle	1128,9 x 719,6 x 310,5 mm	1242,6 x 781,7 x 310,5 mm
Poids		
Sans socle	13,4 kg	16,6 kg
Avec socle	14,5 kg	17,7 kg
Nom du modèle	UE60JU6800	
Taille de l'écran (diagonale)	60 pouces (152 cm)	
Son (Sortie)	20 W (G: 10 W, D: 10 W)	
Dimensions (L x H x P)		
Corps	1363,6 x 789,5 x 64,0 mm	
Avec socle	1363,6 x 855,0 x 369,4 mm	
Poids		
Sans socle	21,8 kg	
Avec socle	23,9 kg	

- La conception et les spécifications peuvent être modifiées sans préavis.
- Pour plus d'informations sur les caractéristiques d'alimentation et de consommation électrique, reportez-vous à l'étiquette fixée au produit.
- La consommation de courant normale est mesurée selon la norme CEI 62087 Ed.2.

Réduction de la consommation d'énergie

Lorsque vous éteignez le téléviseur, il passe en mode veille. En mode veille, le téléviseur continue à consommer une petite quantité de courant. Pour réduire la consommation d'énergie, débranchez le cordon d'alimentation lorsque vous ne prévoyez pas d'utiliser le téléviseur pendant une période prolongée.

Licences



HDMI

The terms HDMI and HDMI High-Definition Multimedia Interface, and the HDMI Logo are trademarks or registered trademarks of HDMI Licensing LLC in the United States and other countries.

Recommandation - UE uniquement



Par la présente, Samsung Electronics déclare que ce téléviseur satisfait aux exigences essentielles et aux autres dispositions pertinentes de la directive 1999/5/EC.

La déclaration de conformité est accessible à l'adresse <http://www.samsung.com/fr>, en cliquant sur Assistance, puis en entrant le nom du modèle dans le champ de saisie Recherche d'assistance pour vos produits.

Cet équipement ne doit être utilisé qu'en intérieur.

Cet équipement peut fonctionner dans tous les pays de l'UE.



Instructions de mise au rebut de ce produit (déchets d'équipements électriques et électroniques) (Applicable dans les pays pratiquant la collecte sélective de déchets)

Ce symbole présent sur le produit, ses accessoires ou sa documentation indique que ni le produit, ni ses accessoires électroniques usagés (chargeur, casque audio, câble USB, etc.) ne doivent être jetés avec les autres déchets ménagers. La mise au rebut incontrôlée des déchets présentant des risques pour l'environnement et la santé publique, veuillez séparer vos produits et accessoires usagés des autres déchets. Vous favoriserez ainsi le recyclage de la matière qui les compose dans le cadre d'un développement durable.

Les particuliers sont invités à contacter le magasin leur ayant vendu le produit ou à se renseigner auprès des autorités locales pour connaître les procédures et les points de collecte de ces produits en vue de leur recyclage.

Les utilisateurs professionnels doivent contacter leur fournisseur et consulter les conditions générales du contrat d'achat. Ce produit et ses accessoires ne doivent pas être jetés avec les autres déchets professionnels et commerciaux.



Mise au rebut des piles de ce produit

(Applicable dans les pays pratiquant la collecte sélective de déchets)

Ce symbole présent sur le manuel, l'emballage ou les piles indique que celles-ci ne doivent pas être jetées avec les autres déchets ménagers. L'indication éventuelle des symboles chimiques Hg, Cd ou Pb signifie que la pile ou l'accumulateur contient des quantités de mercure, de cadmium ou de plomb supérieures aux niveaux de référence stipulés dans la directive CE 2006/66. Si les piles ne sont pas correctement mises au rebut, ces substances peuvent porter préjudice à la santé humaine ou à l'environnement.

Afin de protéger les ressources naturelles et de favoriser la réutilisation du matériel, veuillez à séparer les piles des autres types de déchets et à les recycler via votre système local de collecte gratuite des piles et accumulateurs.

PRECAUCIÓN

NO ABRIR, PELIGRO DE DESCARGAS ELÉCTRICAS

PRECAUCIÓN: PARA REDUCIR EL PELIGRO DE DESCARGAS ELÉCTRICAS, NO RETIRE LA CUBIERTA. NO HAY PIEZAS EN EL INTERIOR QUE PUEDA REPARAR EL USUARIO. ENCARGUE LAS REPARACIONES A TÉCNICOS CUALIFICADOS.



Este símbolo indica la presencia de alto voltaje en el interior. Es peligroso entrar en contacto con cualquier pieza interior de este producto.



Este símbolo indica que con este producto se incluye documentación importante correspondiente al funcionamiento y mantenimiento.

Las ranuras y aberturas existentes en la unidad y en la parte posterior o inferior son necesarias para la ventilación. Para garantizar el funcionamiento fiable de este aparato y para evitar que se sobrecaliente, estas ranuras y aberturas no deben bloquearse ni cubrirse.

- No coloque este aparato en un espacio cerrado, como una librería o un armario empotrado, a menos que se proporcione una ventilación adecuada.
- No instale este aparato cerca o sobre un radiador o una rejilla de aire caliente, ni en lugares expuestos a la luz solar directa.
- No coloque recipientes con agua sobre este aparato (jarrones, etc.), ya que podría originar un incendio o una descarga eléctrica.

No exponga este aparato a la lluvia ni lo coloque cerca del agua (en la proximidad de una bañera, un lavabo, un fregadero o un lavadero, en un sótano húmedo o junto a una piscina, etc.). Si este aparato se moja accidentalmente, desenchúfelo y póngase en contacto inmediatamente con un distribuidor autorizado.

Este aparato utiliza pilas. En su localidad pueden existir regulaciones que exijan eliminar las pilas adecuadamente. Póngase en contacto con las autoridades locales para obtener información sobre la eliminación y el reciclaje.

No sobrecargue las tomas murales, los alargadores ni los adaptadores por encima de su capacidad, ya que esto puede generar incendios o descargas eléctricas.

Los cables de alimentación deben colocarse de forma que no puedan pisarse ni quedar atrapados por objetos situados encima o contra ellos. Preste especial atención a la parte del cable próximo al enchufe, la toma mural y la salida del aparato.

Para proteger este aparato durante una tormenta eléctrica o cuando no lo utilice durante periodos prolongados, desenchúfelo de la toma de la pared y desconecte la antena o el sistema de cable. Esto evitará que el equipo se dañe por rayos o picos de tensión de la línea eléctrica.

Antes de conectar el cable de alimentación de CA a la toma del adaptador de CC, asegúrese de que la designación del voltaje del adaptador de CC se corresponda con la red eléctrica local.

No inserte ningún objeto metálico en las aberturas del aparato. Podría causar una descarga eléctrica.

Para evitar descargas eléctricas, no toque nunca el interior de este aparato. Solo un técnico cualificado debe abrir este aparato.

Cuando conecte el cable de alimentación, compruebe que el enchufe está firmemente insertado. Cuando desenchufe el cable de alimentación de la toma de corriente, tire siempre del enchufe. Nunca lo desenchufe tirando del cable de alimentación. No toque el cable de alimentación con las manos mojadas.

Si este aparato no funciona normalmente, en especial si produce ruidos u olores extraños, desenchúfelo inmediatamente y póngase en contacto con un distribuidor o centro de servicio técnico autorizado.

Desenchufe el televisor de la toma de corriente si no lo va a utilizar o si va ausentarse durante un periodo prolongado (en especial si se van a quedar en casa niños, ancianos o personas discapacitadas sin compañía).

- El polvo acumulado puede hacer que el cable de alimentación genere chispas y calor elevado o deteriore el material de aislamiento, con el resultado de una descarga eléctrica, una fuga de electricidad o un incendio.

Póngase en contacto con un centro de servicio técnico autorizado cuando instale el equipo en un lugar expuesto a gran cantidad de polvo, temperaturas extremas, alto nivel de humedad y productos químicos, o en lugares donde vaya a funcionar las 24 horas del día, como aeropuertos, estaciones de ferrocarril, etc. Si no lo hace puede provocar graves daños en el aparato.

Utilice solo un enchufe y una toma de pared correctamente conectados a tierra.

- Una toma a tierra inadecuada puede producir descargas eléctricas o desperfectos en el equipo. (Solo equipos de Clase I.)

Para apagar completamente el aparato, desenchúfelo de la toma de la pared. Asegúrese de que se puede acceder fácilmente a la toma de pared y al enchufe.

No permita que los niños se cuelguen del producto.

Guarde los accesorios (pilas, etc.) en un lugar seguro fuera del alcance de los niños.

No coloque el producto en estantes u otros lugares inestables, inclinados o expuestos a vibraciones.

No deje caer el producto ni lo someta a impactos. Si el producto se estropea, desenchufe el cable de alimentación y póngase en contacto con un centro de servicio técnico.

Para limpiar el aparato, desenchufe el cable de alimentación de la toma mural y límpielo con un paño suave y seco. No utilice ningún producto químico como cera, bencol, alcohol, disolventes, insecticidas, ambientadores de aire, lubricantes o detergentes. Estos productos químicos pueden deteriorar el aspecto del televisor o borrar las estampaciones del producto.

Evite que cualquier líquido salpique el aparato o gotee sobre él.

No tire las pilas al fuego.

No cortocircuite, desmonte ni sobrecaliente las pilas.

Hay peligro de explosión si reemplaza las pilas usadas del mando a distancia por otras de un tipo incorrecto. Reemplace la pila solo por otra igual o de especificaciones equivalentes.

ADVERTENCIA - PARA IMPEDIR QUE EL FUEGO SE PROPAGUE, MANTENGA EN TODO MOMENTO LA LLAMA DE LAS VELAS O DE OTROS OBJETOS LEJOS DE ESTE PRODUCTO.



* Las figuras y las ilustraciones de este manual del usuario se proporcionan como referencia solamente y pueden no coincidir con el aspecto real del producto. El diseño y las especificaciones del producto están sujetos a cambios sin previo aviso.

Los idiomas de la CEI (ruso, ucraniano, kazajo) no están disponibles para este producto, ya que se fabrica para usuarios de la Unión Europea.

¿Qué hay en la caja?

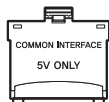
Mando a distancia y 2 pilas AAA

Manual del usuario

Tarjeta de garantía (no disponible en algunos lugares)

Guía de información legal

Cable de alimentación



Adaptador de tarjeta CI



Guía de cables

- Compruebe que los artículos siguientes vengan incluidos con su televisor. Si falta alguno, póngase en contacto con su distribuidor local.
- El color y la forma de los componentes pueden variar según el modelo.
- Los cables no incluidos con este producto se pueden adquirir por separado.
- Abra la caja y asegúrese de que no hay accesorios ocultos por los materiales del embalaje.

Se puede cobrar una tarifa administrativa si:

(a) el usuario solicita un técnico y no se encuentra ningún defecto en el producto (es decir, si no se ha leído el manual del usuario).

(b) el usuario lleva el producto a reparar a un centro de servicio y no se encuentra ningún defecto en el producto (es decir, si no se ha leído el manual del usuario).

Se le comunicará la tarifa administrativa antes de que le visite el técnico.

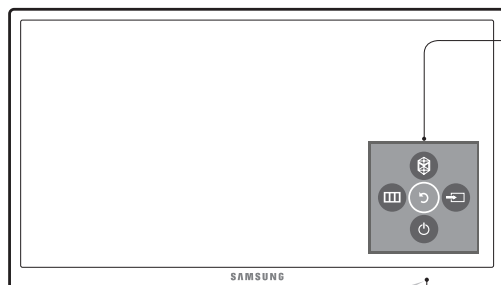


Advertencia: La pantalla se puede dañar si se presiona directamente sobre ella. Le recomendamos que levante el televisor sujetándolo por los bordes, como se muestra en la ilustración.



Uso del controlador del televisor

Puede utilizar el controlador situado en la parte posterior del televisor en vez del mando a distancia para controlar la mayoría de las funciones del televisor.



Menú de control

: Abre Smart Hub.

: Selecciona una fuente.

: Abre el menú.

: Apaga el televisor.

Joystick de control

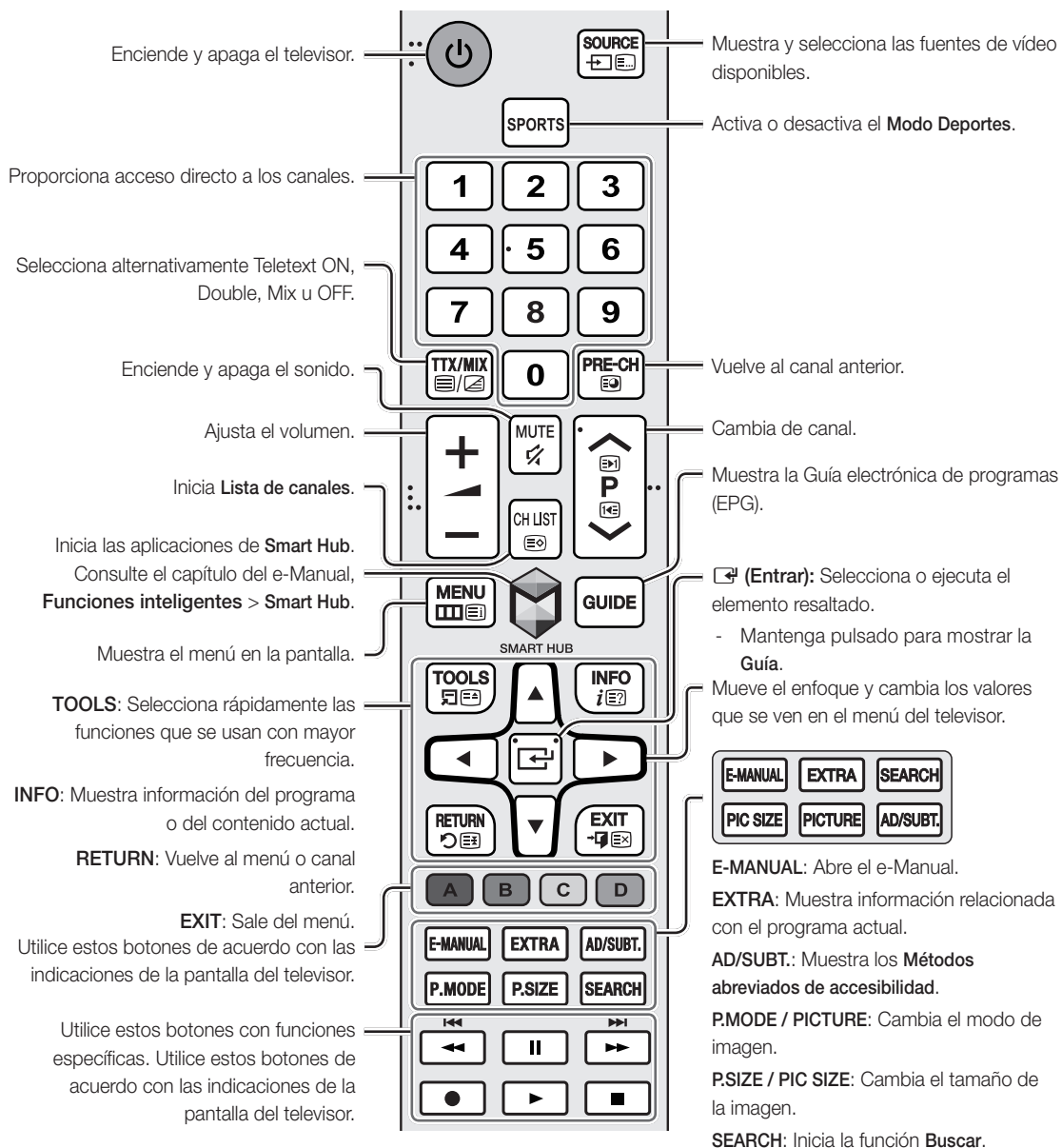
El **Joystick de control** está situado en la esquina inferior izquierda de la parte posterior del televisor.



Sensor del mando a distancia



Mando a distancia

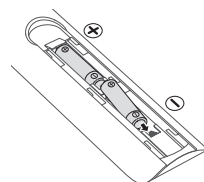


- ☑ Los nombres de los botones anteriores pueden no coincidir con los nombres reales.
- ☑ El mando a distancia puede variar según el modelo.

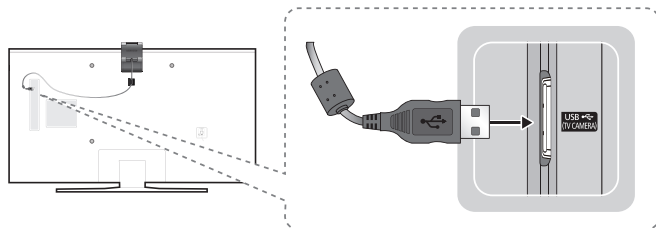
Colocación de las pilas en el mando a distancia

Haga coincidir la polaridad de las pilas con los símbolos del compartimento.

- Utilice el mando a distancia a menos de 7 metros del televisor.
- Una luz muy intensa puede afectar al funcionamiento del mando a distancia. No lo utilice cerca de luces fluorescentes o de neón intensas.
- El color y la forma del mando pueden variar según el modelo.



Conexión de la cámara del televisor



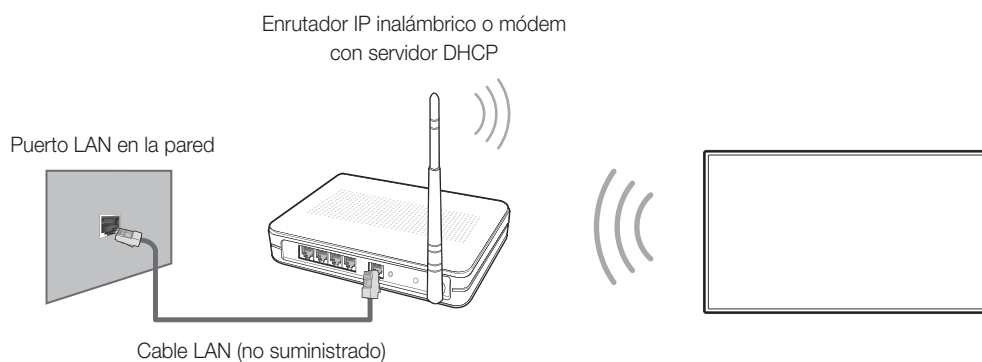
- La cámara del televisor se vende por separado.
- Asegúrese de conectar solo la cámara del televisor al puerto TV CAMERA.

Conexión a una red

Si conecta el televisor a una red podrá acceder a servicios en línea como Smart Hub y actualizar el software.

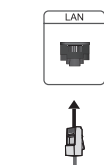
Conexión de la red - Inalámbrica

Conecte el televisor a Internet con un enrutador o un módem estándar.



Conexión de la red - Cable

Panel posterior del TV



Conecte el televisor a la red mediante un cable LAN.

- El televisor no admite velocidades de red iguales o inferiores a 10 Mbps.
- Para la conexión, utilice un cable de categoría 7.

El e-Manual




El e-Manual incorporado incluye información acerca de las funciones principales de su televisor.

- Puede descargar y ver una versión impresa del e-Manual en el sitio web de Samsung.



Visualización del e-Manual:

- Pulse el botón **E-MANUAL** del mando a distancia.
- En el menú del televisor, seleccione **Asistencia técnica > e-Manual**.

Uso de los botones disponibles en la pantalla principal del e-Manual

	Buscar	Seleccione un elemento de los resultados de búsqueda para cargar la página correspondiente.
	Índice	Seleccione una palabra clave para ir a la página correspondiente.
	Página abierta	Seleccione un tema de la lista de temas consultados recientemente.

Acceso a la pantalla del menú asociado desde la página de un tema del e-Manual.

	Inténtelo	Acceda al elemento de menú asociado y pruebe la función directamente.
	Vínculo	Acceda a un tema al que se hace referencia en la página de un tema del e-Manual.

Acceso al tema del e-Manual asociado desde la pantalla de un menú

Pulse el botón **E-MANUAL** del mando a distancia para leer el tema del e-Manual sobre una función de menú de la pantalla actual.

- Desde las pantallas de algunos menús quizás no se pueda acceder al e-Manual.

Actualización del e-Manual a la última versión

Puede actualizar el e-Manual del mismo modo que actualiza las aplicaciones.

Configuración inicial


El cuadro de diálogo de la configuración inicial aparece cuando se enciende el televisor primera vez. Siga las indicaciones en pantalla para completar el proceso de configuración inicial. Puede llevar a cabo manualmente este proceso más adelante en el menú **Sistema > Configuración**.

Solución de problemas y mantenimiento

Solución de problemas

Si el televisor parece tener un problema, compruebe en primer lugar esta lista de posibles problemas y soluciones. También puede revisar la sección Solución de problemas del e-Manual. Si ninguno de los consejos funciona, visite “www.samsung.com” y haga clic en Atención al Cliente o póngase en contacto con el centro de llamadas que encontrará en la lista de la última página.

- Este panel LED TFT está constituido por subpíxeles que requieren de una tecnología altamente sofisticada para su fabricación. No obstante, puede que aparezcan algunos píxeles brillantes u oscuros en la pantalla. Estos píxeles no influirán en el rendimiento del producto.
- Para mantener su televisor en un estado óptimo, actualice el último software. Use las funciones **Actualizar ahora** o **Actualiz. automática** en el menú del televisor (**MENU > Asistencia técnica > Actualización del software > Actualizar ahora** o **MENU > Asistencia técnica > Actualización del software > Actualiz. automática**).

Problemas	Soluciones y explicaciones
El televisor no se enciende.	Compruebe si el cable de alimentación está enchufado y si el mando a distancia tiene las pilas cargadas y funciona correctamente. Si el cable de alimentación está conectado correctamente y el mando a distancia funciona con normalidad, el problema puede deberse a la conexión del cable de la antena o a que el descodificador o descodificador de cable no esté encendido. Compruebe la conexión de la antena o encienda el descodificador/descodificador de cable.
El televisor no se enciende.	Compruebe si el cable de alimentación CA está bien conectado en el televisor y en la toma de la pared. Compruebe si la toma de la pared funciona. Pulse el botón  del televisor para asegurarse de que el problema no está en el mando a distancia. Si el televisor se enciende, consulte “El mando a distancia no funciona” a continuación.
No hay imagen ni vídeo.	Compruebe las conexiones de los cables. Desconecte y vuelva a conectar todos los cables del televisor y de los dispositivos externos. Establezca las salidas de vídeo de los dispositivos externos (descodificador/descodificador de cable, DVD, Blu-ray, etc.) de modo que coincidan con las conexiones de entrada del televisor. Por ejemplo, si la salida de un dispositivo externo es HDMI, conéctelo a una entrada HDMI del televisor. Compruebe si los dispositivos externos están encendidos. Asegúrese de seleccionar la fuente de entrada correcta. Reinicie el dispositivo conectado desconectándolo y volviendo a conectar el cable de alimentación del dispositivo.
El mando a distancia no funciona.	Reemplace las pilas del mando a distancia. Asegúrese de que las pilas están instaladas con los polos (+/-) en la dirección correcta. Limpie la ventana de transmisión del sensor del mando a distancia. Apunte con el mando a distancia directamente al televisor desde una distancia de 1,5-1,8 metros.
El mando a distancia del descodificador o descodificador de cable no enciende ni apaga el televisor ni ajusta el volumen.	Programe el mando a distancia del descodificador o descodificador de cable para controlar el televisor. Consulte el manual de usuario del descodificador o descodificador de cable para conocer el código del televisor SAMSUNG.

Sensor económico y brillo de la pantalla

El sensor económico ajusta automáticamente el brillo del televisor. Esta función mide la iluminación de la sala y optimiza el brillo del televisor automáticamente para reducir el consumo de energía. Si desea desactivarlo, vaya a **MENU > Sistema >**

Solución económica > Sensor económico.

- Si la pantalla está demasiado oscura mientras ve la televisión en un entorno con poca luz, puede deberse al **Sensor económico**.
- No bloquee el sensor con ningún objeto. Podría reducir el brillo de la imagen.

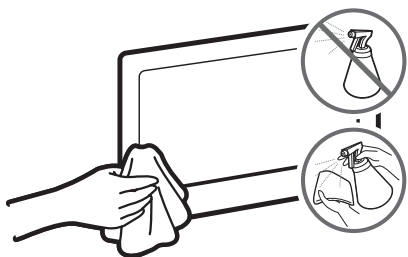
Advertencia sobre las imágenes fijas

Evite mostrar en la pantalla imágenes fijas (como archivos de imágenes jpeg), elementos de imágenes fijas (como logotipos de canales de televisión, barras de cotizaciones o de noticias en la parte inferior de la pantalla, etc.) o programas con formato de imagen panorámica o 4:3. Una visualización continuada de imágenes fijas puede causar un desgaste de la pantalla LED, lo que afectará a la calidad de la imagen. Para reducir el riesgo de este efecto adverso, siga las recomendaciones siguientes:

- Evite mostrar imágenes fijas durante tiempos prolongados.
- Intente ver siempre las imágenes en pantalla completa. Utilice el menú del formato de imagen del televisor para obtener la mejor coincidencia.
- Reduzca el brillo y el contraste para prevenir la aparición de la retención de imágenes.
- Utilice todas las funciones del televisor diseñadas para reducir la retención de imagen y la quemadura de pantalla. Si desea información más detallada, consulte el e-Manual.

Cuidado del televisor

- Si se ha adherido una pegatina en la pantalla del televisor, al despegarla pueden quedar restos. Límpielos antes de utilizar el televisor.
- Durante la limpieza se puede rayar el exterior y la pantalla del televisor. Limpie cuidadosamente la parte exterior y la pantalla con un paño suave para evitar que se raye.



No rocíe agua ni líquidos directamente sobre el televisor. Si penetra líquido en el producto se puede originar un problema con el funcionamiento, un incendio o una descarga eléctrica.

Apague el televisor y elimine con cuidado las manchas y huellas de dedos de la pantalla con un paño de microfibras. Limpie el cuerpo principal del televisor con un paño suave ligeramente humedecido con agua. No utilice líquidos inflamables (benceno, disolventes, etc.) ni productos de limpieza. Para eliminar manchas difíciles, rocíe una pequeña cantidad de limpiador de pantallas en el paño.

Instalación del televisor

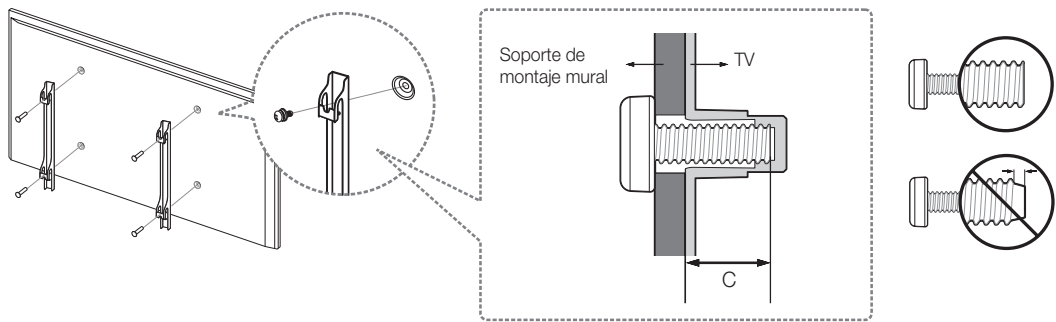
Instalación del televisor en una pared



Si instala este producto en la pared, debe seguir estrictamente las recomendaciones del fabricante. Si no se instala correctamente, el producto se puede deslizar o caer y dañarse seriamente o causar lesiones graves a niños o adultos.

Instalación del kit de montaje mural

Puede instalar el televisor en una pared mediante un kit de montaje mural (se vende por separado).

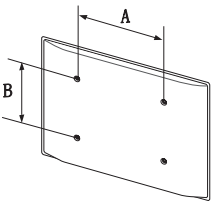


Si desea información detallada sobre la instalación del montaje mural, consulte las instrucciones que se facilitan con el kit. Le recomendamos que se ponga en contacto con un técnico para obtener ayuda con la instalación del adaptador del montaje mural. No le aconsejamos que lo haga usted mismo. Samsung Electronics no se hace responsable de los daños causados al producto, al usuario o a terceros si decide efectuar la instalación del montaje mural personalmente.

Notas y especificaciones sobre el kit de montaje mural VESA

Puede instalar el montaje mural en una pared sólida y perpendicular al suelo. Antes de instalar el montaje mural en superficies que no sean una placa de yeso, póngase en contacto con el distribuidor más cercano para obtener información adicional. Si instala el televisor en el techo o en una pared inclinada, puede caer y causar lesiones personales graves.

Familia del producto	Tamaño del televisor en pulgadas	Especificaciones de los orificios de los tornillos VESA (A x B) en milímetros	C (mm)	Tornillo estándar	Cantidad
TV UHD	50 ~ 60	400 X 400	13,8 ~ 21,4	M8	4



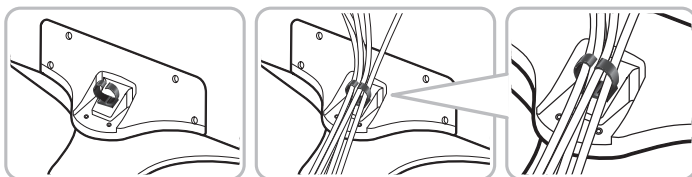


No instale el kit de montaje mural con el televisor encendido. Se podría producir una descarga eléctrica con riesgo de causar lesiones personales.

No use tornillos con una longitud superior a la estándar o que no cumplan con las especificaciones de tornillos estándar VESA. Si los tornillos son demasiado largos pueden causar daños en el interior del televisor.

- Para montajes murales que no cumplen las especificaciones de tornillos estándar VESA, la longitud de estos puede variar según las especificaciones del montaje mural.
- No apriete excesivamente los tornillos. Se podría dañar el producto o provocar la caída de este con riesgo de causar lesiones personales. Samsung no se hace responsable de este tipo de accidentes.
- Samsung no se hace responsable de daños o lesiones personales cuando se usa un montaje mural que no cumple con las especificaciones VESA o si el cliente no sigue las instrucciones de instalación del producto.
- No monte el televisor con una inclinación de más de 15 grados.
- Son necesarias dos personas para montar el televisor en una pared.

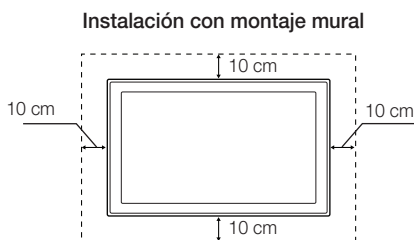
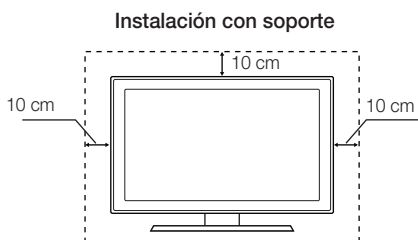
Disposición de los cables con la guía de cables



Ventilación adecuada del televisor

Cuando instale el televisor, deje una distancia de al menos 10 cm entre el televisor y otros objetos (paredes, laterales del mueble, etc.) para asegurar una ventilación adecuada. Si no se mantiene una ventilación adecuada se podría producir un incendio o un problema con el producto como resultado del aumento de la temperatura interna.

Cuando instale el televisor con un soporte o un montaje mural, es muy aconsejable utilizar solamente las piezas proporcionadas por Samsung Electronics. El uso de piezas proporcionadas por otros fabricantes puede causar problemas con el producto o lesiones personales derivadas de la caída del producto.



Montaje del televisor en el soporte

Asegúrese de que no falta ningún accesorio y monte el soporte siguiendo las instrucciones de montaje proporcionadas.

Precauciones de seguridad: Fijación del televisor a la pared

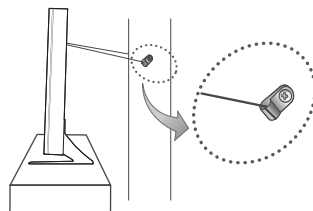
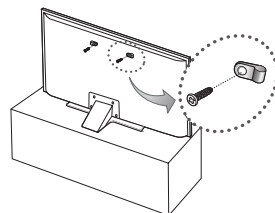


Precaución: Tirar del televisor, empujarlo o colgarse de él puede provocar su caída. Evite especialmente que los niños se cuelguen del televisor o lo desestabilicen. El televisor podría caer sobre ellos y causarles lesiones graves o incluso la muerte. Siga las medidas de seguridad del folleto incluido con el televisor. Para mejorar la estabilidad y la seguridad puede adquirir un dispositivo antivuelco e instalarlo como se explica a continuación.

Precauciones para evitar la caída del televisor

Estas instrucciones son de carácter general. Samsung no suministra las grapas, los tornillos ni la cadena. Deben adquirirse por separado. Le recomendamos que consulte a un servicio de instalación o a un instalador profesional de televisores para instalar el hardware específico y el hardware antivuelco.

1. Apriete firmemente las grapas sobre la pared con los tornillos. Asegúrese de que los tornillos están bien afirmados en la pared.
 - Según el tipo de pared quizás necesite algún material adicional para el anclaje.
2. Quite los tornillos de la parte central posterior del televisor, póngalos en las grapas y vuelva a ajustar los tornillos en el televisor.
 - Es posible que con el televisor no se incluyan los tornillos. En tal caso debe adquirirlos por separado con estas especificaciones.
3. Monte una cadena fuerte y resistente entre las grapas del televisor y de la pared de manera que quede bien tensada.
 - Instale el televisor cerca de la pared para evitar que caiga hacia atrás.
 - Instale la cadena de manera que las grapas de la pared estén a la misma o a menor altura que las grapas del televisor.
 - Cuando desee mover el televisor deberá aflojar la cadena.
4. Compruebe que todas las conexiones están bien aseguradas. Compruebe las conexiones periódicamente para detectar cualquier signo de fatiga o de fallo. Si tiene dudas sobre la seguridad de la instalación, póngase en contacto con un instalador profesional.



- La imagen mostrada puede variar según el modelo.

Especificaciones e información adicional

Especificaciones

Resolución de pantalla	3840 x 2160	
Consideraciones medioambientales		
Temperatura de funcionamiento	10 °C a 40 °C (50 °F a 104 °F)	
Humedad de funcionamiento	10% al 80%, sin condensación	
Temperatura de almacenamiento	-20 °C a 45 °C (-4 °F a 113 °F)	
Humedad de almacenamiento	5% al 95%, sin condensación	
Nombre del modelo	UE50JU6800	UE55JU6800
Tamaño de pantalla (diagonal)	50 pulgadas (125 cm)	55 pulgadas (138 cm)
Sonido (salida)	20 W (L: 10 W, R: 10 W)	
Dimensiones (an. x al. x pr.)		
Cuerpo principal	1128,9 x 654,4 x 63,2 mm	1242,6 x 718,4 x 63,2 mm
Con el soporte	1128,9 x 719,6 x 310,5 mm	1242,6 x 781,7 x 310,5 mm
Peso		
Sin el soporte	13,4 kg	16,6 kg
Con el soporte	14,5 kg	17,7 kg
Nombre del modelo	UE60JU6800	
Tamaño de pantalla (diagonal)	60 pulgadas (152 cm)	
Sonido (salida)	20 W (L: 10 W, R: 10 W)	
Dimensiones (an. x al. x pr.)		
Cuerpo principal	1363,6 x 789,5 x 64,0 mm	
Con el soporte	1363,6 x 855,0 x 369,4 mm	
Peso		
Sin el soporte	21,8 kg	
Con el soporte	23,9 kg	

- El diseño y las especificaciones pueden cambiar sin previo aviso.
- Para obtener información sobre la fuente de alimentación y el consumo de energía, consulte la etiqueta adherida al producto.
- El consumo de energía normal se mide de acuerdo con IEC 62087 Ed.2

Reducción del consumo de energía

El televisor entra en modo de espera cuando se apaga. Cuando está en modo de espera, sigue consumiendo una pequeña cantidad de energía. Para reducir el consumo de energía, desenchufe el cable de alimentación si no tiene intención de utilizarlo durante un periodo largo.

Licencias



HDMI

The terms HDMI and HDMI High-Definition Multimedia Interface, and the HDMI Logo are trademarks or registered trademarks of HDMI Licensing LLC in the United States and other countries.

Recomendación - Solo UE



Por el presente documento Samsung Electronics declara que este televisor cumple con los requisitos esenciales y otras disposiciones relevantes de la Directiva 1999/5/CE.

La Declaración de conformidad oficial se puede encontrar en <http://www.samsung.com/es>. Vaya a Atención al cliente > Soporte para productos e introduzca el nombre del modelo.

Este equipo solo se debe utilizar en interiores.

Este equipo puede funcionar en todos los países de la UE.



Correcta eliminación del producto (desechos de equipos eléctricos y electrónicos) (Aplicable en países con sistemas de recogida selectiva)

Esta marca en el producto, los accesorios o la documentación indica que el producto y los accesorios electrónicos (como cargador, auriculares, cable USB) no se deben desechar junto con los residuos domésticos al final de su vida útil. Para prevenir posibles daños al medio ambiente o a la salud de las personas por una eliminación incontrolada, cuando decida desprenderse del aparato debe acudir a un centro de reciclaje donde se promueva la reutilización sostenible de los recursos materiales.

Los usuarios particulares pueden ponerse en contacto con el comercio donde adquirieron el aparato o con su oficina municipal donde le informarán de dónde debe depositar el electrodoméstico para su reciclaje.

Los comerciantes deben ponerse en contacto con el distribuidor y comprobar los términos y las condiciones del contrato de compra. Este producto y sus accesorios electrónicos no se deben mezclar con otros desechos comerciales para su eliminación.



Correcta eliminación de las pilas de este producto (Aplicable en países con sistemas de recogida selectiva)

Esta marca en las pilas, el manual o el embalaje indica que las pilas de este producto no se deben desechar junto con los residuos domésticos al término de su vida útil. Cuando está indicado, los símbolos químicos Hg, Cd o Pb indican que las pilas contienen mercurio, cadmio o plomo que superan los niveles de referencia de la directiva CE 2006/66. Si las pilas no se eliminan adecuadamente, estas sustancias pueden causar daños a la salud humana y al medio ambiente.

Para proteger los recursos naturales y promover la reutilización de los materiales, separe las pilas de otros tipos de residuos domésticos y reciclelas en su sistema local de recogida gratuita de pilas.

ATENÇÃO**RISCO DE CHOQUE ELÉCTRICO. NÃO ABRIR.**

ATENÇÃO: PARA REDUZIR O RISCO DE CHOQUE ELÉCTRICO, NÃO RETIRE A TAMPA (NEM O PAINEL POSTERIOR). NÃO CONTÉM PEÇAS QUE POSSAM SER REPARADAS OU SUBSTITUÍDAS PELO UTILIZADOR. SOLICITE ASSISTÊNCIA JUNTO DO PESSOAL DE ASSISTÊNCIA QUALIFICADO.



Este símbolo indica a presença de alta tensão no interior do produto. É perigoso estabelecer qualquer tipo de contacto com as peças existentes no interior do produto.



Este símbolo indica a existência de documentação importante relativa ao funcionamento e manutenção deste produto (fornecida com o mesmo).

As ranhuras e aberturas existentes na caixa e na parte posterior ou inferior do televisor garantem a ventilação necessária. De forma a assegurar o funcionamento fiável deste aparelho e a evitar o seu sobreaquecimento, estas ranhuras e aberturas não podem ser bloqueadas nem tapadas.

- Não coloque este aparelho num espaço limitado, como uma estante ou um armário encastrado, excepto se garantir a ventilação adequada.
- Não coloque este aparelho perto ou sobre um aquecedor ou um recuperador de calor, nem num local onde este esteja exposto à luz solar directa.
- Não coloque recipientes com água (jarras, etc.) sobre este aparelho, pois podem provocar um incêndio ou um choque eléctrico.

Não exponha este aparelho à chuva nem o coloque perto de água (perto de uma banheira, lavatório, lava-louça ou tanque de lavar roupa, numa cave húmida ou junto de uma piscina, etc.). Se molhar acidentalmente este aparelho, desligue-o da tomada e contacte um revendedor autorizado imediatamente.

Este aparelho utiliza pilhas. Na sua localidade, podem existir regulamentos ambientais que exijam a eliminação adequada destas pilhas. Contacte as autoridades locais para obter informações sobre as práticas de eliminação ou reciclagem.

Não sobrecarregue as tomadas, extensões ou adaptadores para além da respectiva capacidade, pois pode provocar um incêndio ou um choque eléctrico.

Os cabos de alimentação devem ser dispostos de modo a não serem facilmente pisados ou esmagados por objectos colocados em cima ou contra eles. Preste especial atenção aos cabos ligados à tomada, às tomadas e à parte em que saem do aparelho.

De forma a proteger este aparelho durante uma tempestade com descargas eléctricas ou quando este estiver inactivo durante períodos prolongados, desligue-o da tomada e desligue a antena ou o sistema de televisão por cabo. Desta forma, evita que o televisor sofra danos provocados por raios ou picos de corrente.

Antes de ligar o cabo de alimentação de CA à tomada do transformador de CC, certifique-se de que a tensão do transformador de CC corresponde à tensão da rede eléctrica local.

Nunca introduza objectos metálicos nas aberturas deste aparelho. Tal poderá causar perigo de choque eléctrico.

Para evitar choques eléctricos, nunca toque no interior do aparelho. Só um técnico qualificado deve abri-lo.

Introduza o cabo de alimentação até ao fim. Quando desligar o cabo de alimentação de uma tomada, puxe sempre a ficha do cabo de alimentação. Nunca o desligue puxando pelo cabo. Não toque no cabo de alimentação com as mãos molhadas.

Se o aparelho não funcionar normalmente – especialmente se houver ruídos ou cheiros anómalos provenientes do mesmo – desligue-o imediatamente da tomada e contacte um revendedor ou centro de assistência autorizado.

Desligue a ficha de alimentação da tomada se não tencionar utilizar o televisor ou se planear ausentar-se durante muito tempo (sobretudo, se deixar crianças, idosos ou deficientes sozinhos em casa).

- A acumulação de pó pode danificar o isolamento ou fazer com que o cabo de alimentação produza faíscas e calor, o que pode provocar um choque eléctrico, uma fuga eléctrica ou um incêndio.

Contacte um centro de assistência autorizado para receber informações se pretender instalar o televisor num local com bastante poeira, temperaturas baixas ou elevadas, humidade elevada, substâncias químicas ou onde funcione 24 horas por dia, tais como aeroportos, estações de caminhos de ferro, etc. Se não o fizer, poderá causar danos graves no seu televisor.

Utilize apenas fichas e tomadas devidamente ligadas à terra.

- Se não estiverem devidamente ligadas à terra, podem provocar um choque eléctrico ou danificar o equipamento. (Só equipamentos de classe I.)

Para desligar este aparelho totalmente, desligue-o da tomada. Certifique-se de que a tomada e a ficha se encontram facilmente acessíveis.

Não deixe as crianças pendurarem-se no produto.

Guarde os acessórios (pilhas, etc.) num local seguro, fora do alcance das crianças.

Não instale o produto num local instável, como uma prateleira pouco estável, um chão desnivelado ou um local exposto a vibrações.

Não deixe cair nem bata no produto. Se o produto estiver danificado, desligue o cabo de alimentação e contacte um centro de assistência.

Para limpar o aparelho, desligue o cabo de alimentação da tomada e limpe o produto com um pano macio e seco. Não utilize produtos químicos, tais como cera, benzeno, álcool, diluente, insecticida, desodorizante, lubrificante ou detergente. Estes produtos químicos podem danificar o aspecto do televisor ou apagar o que estiver impresso no produto.

Não exponha este aparelho a gotas ou salpicos.

Não elimine as pilhas através de fogo.

Não provoque um curto-circuito, não desmonte nem sobreaqueça as pilhas.

Existe o perigo de explosão se substituir as pilhas usadas no telecomando por pilhas com o tipo errado. Substitua-as apenas pelo mesmo tipo de pilhas ou por um tipo equivalente.

AVISO – PARA EVITAR O ALASTRAMENTO DE UM INCÊNDIO, MANTENHA SEMPRE VELAS OU OUTROS ITENS COM CHAMAS LONGE DESTA PRODUTO.



*As imagens e ilustrações neste manual do utilizador servem apenas de referência e podem ser diferentes do produto real. O design e as características técnicas do produto podem ser alterados sem aviso prévio.

Os idiomas da CEI (russo, ucraniano, cazaque) não estão disponíveis para este produto, dado que o mesmo é fabricado para clientes da região da UE.

O que está incluído na caixa?

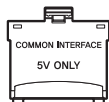
Telecomando & Pilhas (AAA x 2)

Manual do utilizador

Certificado de garantia (não disponível em alguns locais)

Manual de regulamentação

Cabo de alimentação



Adaptador do CI Card



Guia de cabos

- Verifique se os acessórios seguintes foram enviados com o televisor. Se faltar algum acessório, contacte o revendedor local.
- As cores e formas dos acessórios podem variar consoante o modelo.
- Os cabos não fornecidos com este produto podem ser adquiridos separadamente.
- Abra a caixa e verifique se existe qualquer acessório escondido atrás ou dentro dos materiais de embalagem.

Pode ser cobrada uma taxa administrativa nas seguintes situações:

- Se solicitar a assistência de um técnico e o produto não tiver qualquer defeito (i.e., quando não tiver lido o manual do utilizador).
- Se levar o aparelho a um centro de reparação e não for detectado qualquer defeito no mesmo (i.e., quando não tiver lido o manual do utilizador).

Será informado do montante da taxa administrativa antes da visita de um técnico.

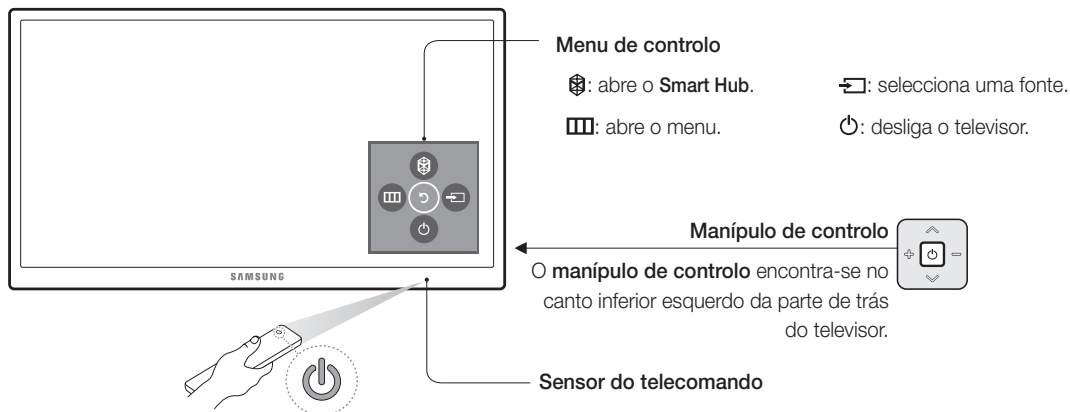


Aviso: os ecrãs podem ficar danificados se aplicar pressão directa sobre os mesmos devido a um manuseamento incorrecto. Recomendamos que levante o televisor pelas extremidades, tal como é ilustrado.

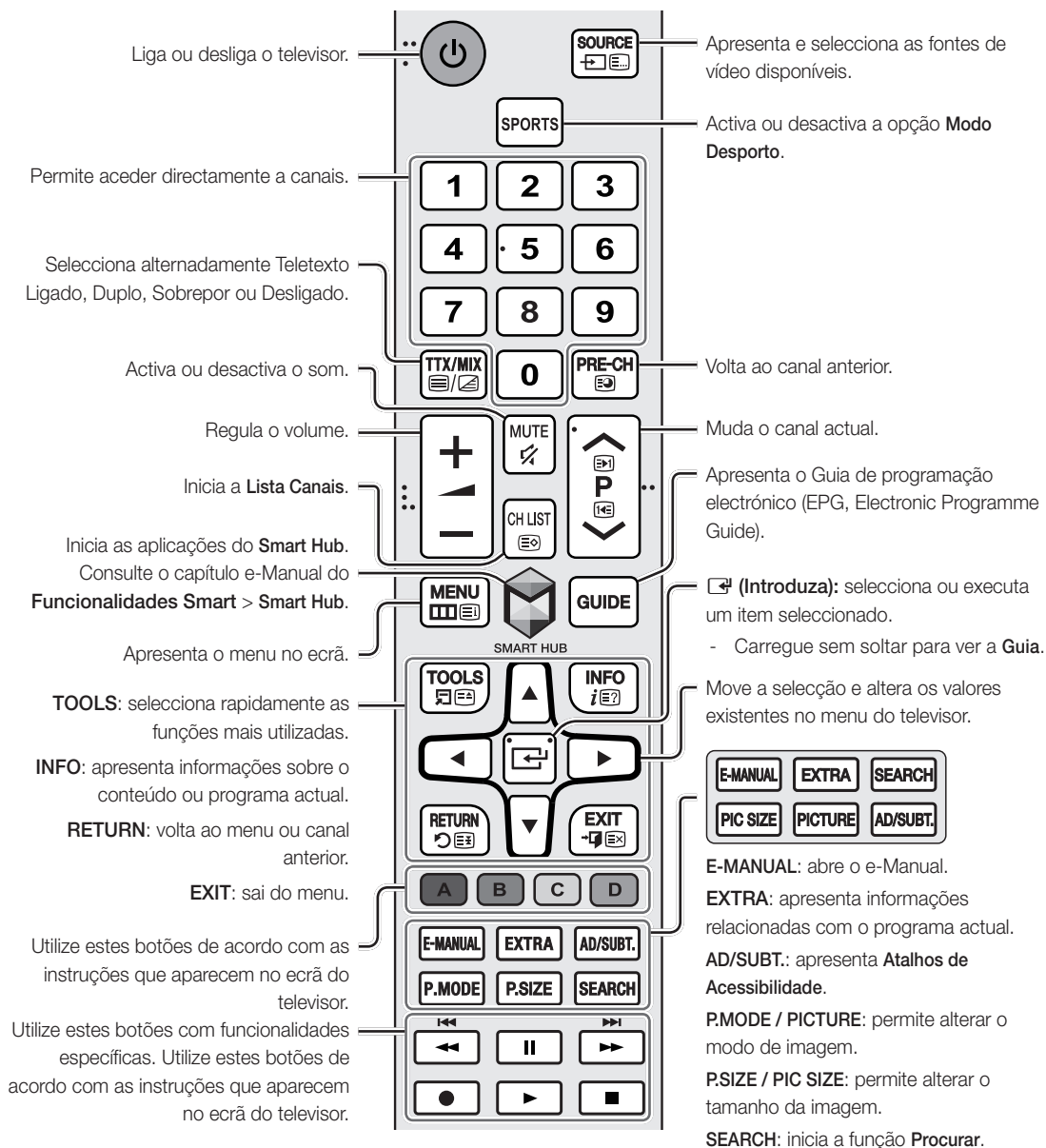


Utilização do controlador do televisor

Pode usar o controlador do televisor na parte traseira do televisor em vez do telecomando para controlar a maioria das funcionalidades do seu televisor.



O telecomando

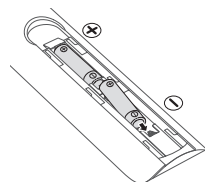


- Os nomes dos botões acima podem diferir dos nomes reais.
- O telecomando pode ser diferente consoante o modelo.

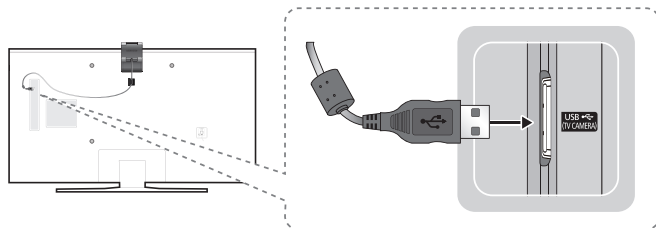
Colocação de pilhas no telecomando

Coloque as pilhas de forma a fazer corresponder a polaridade com os símbolos existentes no compartimento das pilhas.

- Utilize o telecomando a uma distância máxima de 7 m do televisor.
- A incidência de luzes fortes pode afectar o desempenho do telecomando. Evite utilizar o telecomando perto de lâmpadas fluorescentes brilhantes ou luzes de néon.
- A cor e a forma do telecomando podem variar consoante o modelo.



Ligação da câmara de televisor



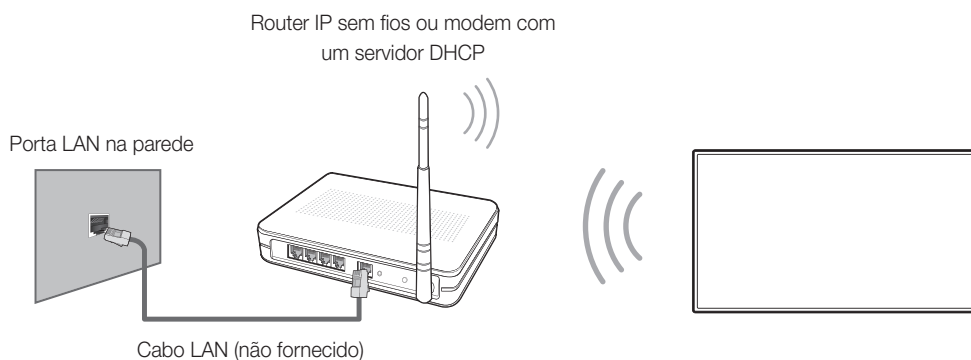
- A câmara de televisor é vendida separadamente.
- Certifique-se de que liga a câmara de televisor apenas à porta da TV CAMERA.

Ligação a uma rede

A ligação do televisor a uma rede dá-lhe acesso a serviços online, tais como o Smart Hub, e ainda a actualizações de software.

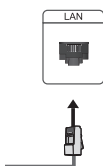
Ligação de rede – Sem fios

Ligue o televisor à Internet utilizando um modem ou um router padrão.



Ligação de rede – Com fios

Painel posterior do televisor



Ligue o televisor à sua rede com um cabo LAN.

- O televisor não suporta velocidades de rede iguais ou inferiores a 10 Mbps.
- Utilize um cabo da Categoria 7 para efectuar esta ligação.

e-Manual




O e-Manual incorporado contém informações sobre as principais funcionalidades do seu televisor.

- Pode transferir e visualizar uma versão para impressão do e-Manual no Web site da Samsung.



Como aceder ao e-Manual:

- Carregue no botão **E-MANUAL** do telecomando.
- No menu do televisor, seleccione **Assistência > e-Manual**.

Utilização dos botões disponíveis no ecrã principal do e-Manual

	Procurar	Selecione um item dos resultados de procura para carregar a página correspondente.
	Índice	Selecione uma palavra-chave para navegar para a página relevante.
	Página aberta	Selecione um tópico da lista de tópicos visualizados recentemente.

Acesso ao ecrã do menu associado a partir de uma página de tópicos do e-Manual

	Tentar Ag.	Aceda ao item de menu associado e experimente a funcionalidade directamente.
	Ligar	Aceda a um tópico referido na página de tópicos do e-Manual.

Acesso ao tópico associado do e-Manual a partir do ecrã de um menu

Carregue no botão **E-MANUAL** do telecomando para ler o tópico do e-Manual acerca de uma função de menu no ecrã actual.

- Não é possível aceder ao e-Manual a partir de determinados ecrãs do menu.

Actualização do e-Manual para a versão mais recente

Pode actualizar o e-Manual da mesma maneira que actualiza as aplicações.

Configuração inicial


Ao ligar o televisor pela primeira vez, verá a caixa de diálogo de configuração inicial. Siga as instruções apresentadas no ecrã para terminar o processo de configuração inicial. Pode executar este processo manualmente mais tarde no menu **Sistema > Configurar**.

Resolução de problemas e manutenção

Resolução de problemas

Se o televisor aparentar ter um problema, consulte primeiro esta lista de possíveis problemas e soluções. Em alternativa reveja a secção de resolução de problemas do e-Manual. Se nenhuma destas sugestões de resolução de problemas se aplicar, visite o site "www.samsung.com" e clique em Suporte ou contacte o centro de atendimento listado na contracapa deste manual.

- Este LED TFT é um painel composto por pixels secundários cuja produção requer tecnologia sofisticada. No entanto, podem existir alguns pixels brilhantes ou escuros no ecrã. Estes pixels não afectam o desempenho do produto.
- Para maximizar o desempenho do televisor, actualize-o com o software mais recente. Use as funções **Actualizar agora** ou **Actualização Autom.** no menu do televisor (**MENU > Assistência > Actualização do Software > Actualizar agora** ou **MENU > Assistência > Actualização do Software > Actualização Autom.**).

Problemas	Soluções e explicações
O televisor não se encontra ligado.	Certifique-se de que o cabo de alimentação está ligado e que o telecomando tem pilhas activas e se encontra a funcionar correctamente. Se o cabo de alimentação estiver devidamente ligado e o telecomando estiver a funcionar normalmente, poderá surgir um problema na ligação do cabo da antena ou no facto de a caixa de televisão por cabo/set-top box não estar ligada. Verifique a ligação da antena ou ligue a caixa de televisão por cabo/set-top box.
O televisor não liga.	Certifique-se de que o cabo de alimentação de CA está ligado correctamente ao televisor e à tomada. Verifique se a tomada de parede está a funcionar devidamente. Experimente carregar no botão  do televisor para se certificar de que o problema não é causado pelo telecomando. Se o televisor ligar, consulte a secção "O telecomando não funciona" abaixo.
Não se vê imagem/vídeo.	Verifique as ligações dos cabos. Desligue e ligue novamente todos os cabos ligados ao televisor e aos dispositivos externos. Defina as saídas de vídeo dos dispositivos externos (caixa de televisão por cabo/set-top box, DVD, Blu-ray, etc.) para corresponderem às ligações de entrada do televisor. Por exemplo, se a saída de um dispositivo externo for do tipo HDMI, deve ligá-lo a uma entrada HDMI no televisor. Certifique-se de que os dispositivos estão ligados. Certifique-se de que selecciona a fonte de entrada correcta. Desligue e ligue novamente o cabo de alimentação do dispositivo ligado para o reiniciar.
O telecomando não funciona.	Substitua as pilhas do telecomando. Certifique-se de que coloca as pilhas com a polaridade (+/-) na posição correcta. Limpe a janela de transmissão do sensor do telecomando. Experimente apontar o telecomando directamente para o televisor a uma distância de 1,5 a 1,8 m.
O telecomando da caixa de televisão por cabo/set-top box não liga/desliga o televisor nem regula o volume.	Programe o telecomando da caixa de televisão por cabo/set-top box para funcionar com o televisor. Consulte o manual do utilizador da caixa de televisão por cabo/set-top box para identificar o código do televisor SAMSUNG.

Sensor Eco e brilho do ecrã

O Sensor Eco ajusta o brilho do ecrã do televisor automaticamente. Esta funcionalidade mede a luz da sua divisão e optimiza automaticamente o brilho do ecrã do televisor para reduzir o consumo de energia. Se pretender desactivar esta função, aceda a **MENU > Sistema > Solução Eco > Sensor Eco**.

- Se o ecrã aparecer demasiado escuro ao ver televisão num ambiente escuro, tal poderá dever-se ao **Sensor Eco**.
- Não bloqueie o sensor com qualquer objecto. Tal pode provocar a redução do brilho da imagem.

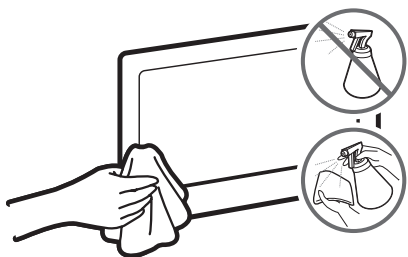
Aviso relativo a imagens fixas

Evite visualizar imagens fixas (tais como ficheiros de imagem jpeg), elementos de imagens fixas (tais como logótipos de canais televisivos, indexação de notícias ou de informações sobre a bolsa na parte inferior do ecrã, etc.) ou programas em formato de imagem panorâmico ou 4:3, no ecrã. Se visualizar imagens fixas de modo constante, tal poderá causar o efeito de queimadura de imagem no ecrã LED e afectar a qualidade da imagem. Para reduzir o risco de ocorrência deste efeito adverso, siga as recomendações abaixo:

- Evite visualizar a imagem fixa durante longos períodos de tempo.
- Tente sempre visualizar as imagens no modo de ecrã inteiro. Utilize o menu do formato de imagem do televisor para garantir a melhor imagem possível.
- Reduza o brilho e o contraste para evitar imagens residuais.
- Utilize todas as funcionalidades do televisor destinadas a reduzir a retenção de imagem e a queimadura de ecrã. Para obter mais informações, consulte o e-Manual.

Cuidados a ter com o televisor

- Se o ecrã do televisor tiver um autocolante, é possível que permaneçam alguns resíduos após a respectiva remoção. Limpe os resíduos antes de visualizar algo no televisor.
- A parte exterior e o ecrã do televisor podem ficar riscados durante a limpeza. Limpe a parte exterior e o ecrã cuidadosamente, utilizando um pano macio para evitar riscos.



Não borrife água ou qualquer outro líquido directamente para o televisor. Qualquer contacto do produto com líquidos pode provocar uma falha, incêndio ou choque eléctrico.

Desligue o televisor; em seguida, limpe cuidadosamente manchas e impressões digitais no ecrã com um pano de microfibras. Limpe a caixa do televisor utilizando um pano macio humedecido com um pouco de água. Não utilize líquidos inflamáveis (benzeno, diluentes, etc.) nem produtos de limpeza. Para manchas persistentes, borrife uma pequena quantidade de produto de limpeza de ecrãs no pano.

Instalação do televisor

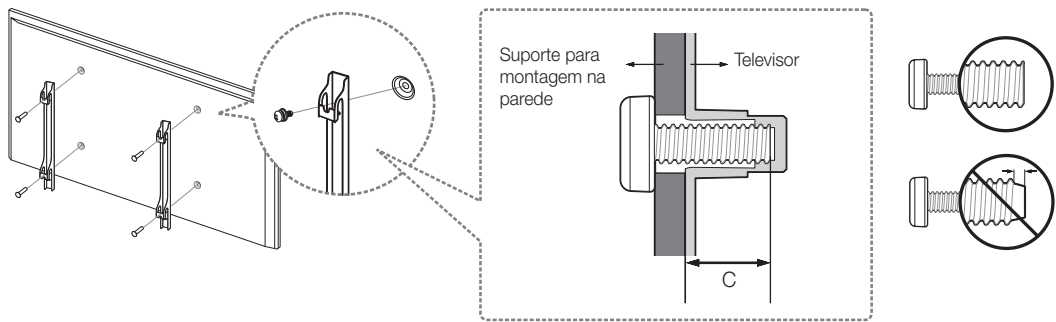
Montagem do televisor numa parede



Se montar este produto numa parede, siga as instruções da forma recomendada pelo fabricante. Se não for bem montado, o produto pode deslizar ou cair, causando, assim, ferimentos graves a uma criança ou adulto e danificando seriamente o produto.

Instalação do kit de montagem na parede

Pode montar o televisor na parede usando um kit de montagem na parede (vendido separadamente).

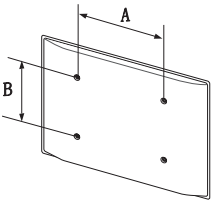


Para obter informações detalhadas sobre este tipo de montagem, consulte as instruções fornecidas com o kit de montagem na parede. Recomendamos que a instalação do suporte para montagem na parede seja feita por um técnico. Não deve tentar efectuar a instalação. Se a instalação do suporte para montagem na parede for feita pelo cliente, a Samsung Electronics não se responsabiliza por quaisquer danos no produto nem por lesões sofridas pelo cliente ou por outras pessoas.

Notas e características técnicas do kit de montagem na parede conforme a norma VESA

Pode instalar o suporte para montagem numa parede sólida perpendicular ao chão. Antes de fixar o suporte para montagem em superfícies diferentes de placas de gesso, contacte o revendedor mais próximo para informações adicionais. Se instalar o televisor num tecto ou numa parede com inclinação, poderá cair e provocar algum ferimento grave.

Família do produto	Tamanho do televisor em polegadas	Especificações do orifício do parafuso VESA (A * B) em milímetros	C (mm)	Parafuso padrão	Quantidade
Televisor UHD	50 ~ 60	400 X 400	13,8 ~ 21,4	M8	4



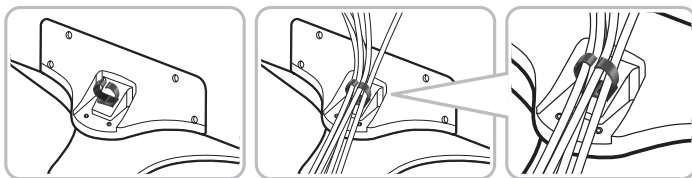


Não instale o kit de montagem na parede com o televisor ligado. Tal poderá provocar lesões causadas por choque eléctrico.

Não utilize parafusos de comprimento superior ao padrão ou que não respeitem as especificações para parafusos da norma VESA. Parafusos demasiado longos podem danificar o interior do televisor.

- No caso de suportes para montagem na parede que não estejam em conformidade com as especificações para parafusos da norma VESA, o comprimento dos parafusos pode ser diferente, dependendo das especificações do suporte para montagem na parede.
- Não aperte demasiado os parafusos. Pode danificar o produto ou fazer com que este caia, provocando lesões. A Samsung não se responsabiliza por este tipo de acidentes.
- A Samsung não se responsabiliza por danos no produto ou ferimentos, no caso de ser utilizado um suporte para montagem na parede que não cumpra a norma VESA ou que seja de um tipo não especificado, ou na eventualidade de o consumidor não respeitar as instruções de instalação do produto.
- Não instale o televisor com uma inclinação superior a 15 graus.
- A instalação do televisor na parede deve ser sempre efectuada por duas pessoas.

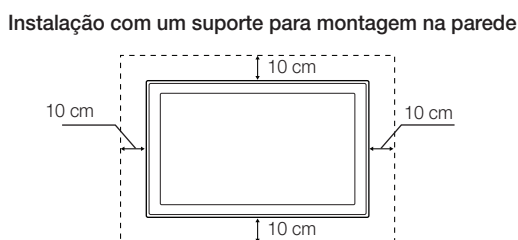
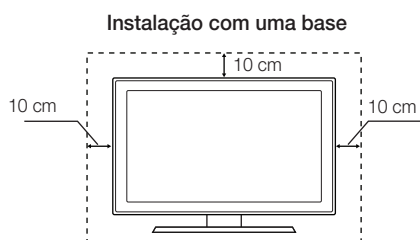
Organização dos cabos com o guia para cabos



Fornecimento de ventilação adequada para o televisor

Quando instalar o televisor, mantenha uma distância mínima de 10 cm entre o televisor e outros objectos (paredes, armários, etc.) para garantir uma ventilação adequada. Caso contrário, pode provocar um incêndio ou danificar o produto devido ao aumento de temperatura no interior do mesmo.

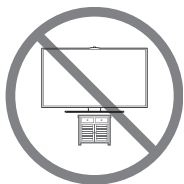
Quando instalar o televisor com uma base ou com um suporte para montagem na parede, recomendamos vivamente que utilize apenas as peças fornecidas pela Samsung Electronics. A utilização de peças fornecidas por outro fabricante podem causar problemas com o produto ou lesões em caso de queda do produto.



Fixação do televisor à base

Certifique-se de que tem todos os acessórios indicados e de que monta a base de acordo com as instruções de montagem fornecidas.

Precauções de segurança: Fixação do televisor à parede

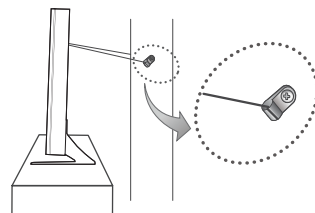
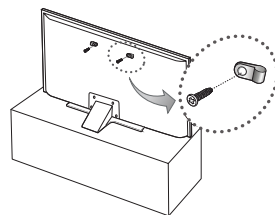


Cuidado: Se puxar, empurrar ou subir para o televisor, pode provocar a queda do mesmo. Em especial, certifique-se de que as crianças não se penduram nem desestabilizam o televisor. Esta acção poderia provocar a queda do mesmo e resultar em lesões graves ou morte. Siga todas as precauções de segurança indicadas no folheto de segurança fornecido com o televisor. Para uma maior estabilidade e segurança, pode adquirir e instalar o dispositivo anti-queda descrito em seguida.

Como evitar que o televisor caia

Estas instruções são de carácter geral. Os grampos, parafusos e fios não são fornecidos pela Samsung. Devem ser comprados separadamente. Sugerimos que consulte um serviço de instalação ou um instalador profissional de televisores para a instalação de ferragens específicas e ferragens anti-queda.

1. Introduza os parafusos nos grampos e aparafuse-os com firmeza à parede.
Verifique se os parafusos estão bem fixados na parede.
 - Pode necessitar de material adicional, como uma bucha, consoante o tipo de parede.
2. Retire os parafusos da parte central posterior do televisor, introduza os parafusos nos grampos e, em seguida, aperte novamente os parafusos no televisor.
 - Os parafusos podem não ser fornecidos com o produto. Se for esse o caso, adquira os parafusos com as seguintes especificações.
3. Ligue os grampos fixados ao televisor e os grampos fixados à parede com um fio pesado e resistente, e, em seguida, aperte bem o fio.
 - Instale o televisor perto da parede para que este não caia para trás.
 - Ligue o fio para que os grampos fixados à parede estejam à mesma altura ou abaixo dos grampos fixados ao televisor.
 - Desaperte o fio antes de transportar o televisor.
4. Certifique-se de que todas as ligações estão devidamente presas. Verifique regularmente as ligações para detectar qualquer sinal de desgaste ou falha. Se tiver alguma dúvida sobre a segurança das suas ligações, contacte um instalador profissional.



- A imagem apresentada pode variar consoante o modelo.

Características técnicas e outras informações

Características técnicas

Resolução do ecrã	3840 x 2160	
Considerações ambientais		
Temperatura de funcionamento	10 °C a 40 °C (50°F a 104°F)	
Humidade de funcionamento	10% a 80%, sem condensação	
Temperatura de armazenamento	-20 °C a 45 °C (-4°F a 113°F)	
Humidade de armazenamento	5% a 95%, sem condensação	
Nome do modelo	UE50JU6800	UE55JU6800
Tamanho do ecrã (diagonal)	50 polegadas (125 cm)	55 polegadas (138 cm)
Som (Saída)	20 W (L: 10 W, R: 10 W)	
Dimensões (L x A x P)		
Caixa	1128,9 x 654,4 x 63,2 mm	1242,6 x 718,4 x 63,2 mm
Com base	1128,9 x 719,6 x 310,5 mm	1242,6 x 781,7 x 310,5 mm
Peso		
Sem base	13,4 kg	16,6 kg
Com base	14,5 kg	17,7 kg
Nome do modelo	UE60JU6800	
Tamanho do ecrã (diagonal)	60 polegadas (152 cm)	
Som (Saída)	20 W (L: 10 W, R: 10 W)	
Dimensões (L x A x P)		
Caixa	1363,6 x 789,5 x 64,0 mm	
Com base	1363,6 x 855,0 x 369,4 mm	
Peso		
Sem base	21,8 kg	
Com base	23,9 kg	

- O design e as características técnicas estão sujeitos a alterações sem aviso prévio.
- Para obter mais informações sobre a fonte de alimentação e o consumo de energia, consulte a etiqueta colada no produto.
- O consumo de energia típico é medido de acordo com a norma IEC 62087 Ed.2

Redução do consumo de energia

Quando desliga o televisor, este entra no modo de espera. No modo de espera, continua a consumir alguma energia. Para reduzir o consumo de energia, desligue o cabo de alimentação quando não pretender utilizar o televisor durante um longo período de tempo.

Licenças



HDMI

The terms HDMI and HDMI High-Definition Multimedia Interface, and the HDMI Logo are trademarks or registered trademarks of HDMI Licensing LLC in the United States and other countries.

Recomendação – Apenas para a UE



A Samsung Electronics declara, por este meio, que este televisor está em conformidade com os requisitos essenciais e outras disposições relevantes da Directiva 1999/5/CE.

Pode encontrar a Declaração de conformidade oficial em <http://www.samsung.com>. Aceda a Suporte > Encontrar assistência do produto e introduza o nome do modelo.

Este equipamento apenas pode ser utilizado em espaços interiores.

Este equipamento pode ser utilizado em todos os países da UE.



Eliminação correcta deste produto (Resíduos de equipamentos eléctricos e electrónicos) (Aplicável em países com sistemas de recolha separada)

Este símbolo, quando presente no produto, acessórios ou documentação, indica que o produto e os respectivos acessórios electrónicos (por exemplo, carregador, auscultadores, cabo USB) não devem ser eliminados juntamente com os resíduos domésticos no fim da sua vida útil. Para evitar possíveis danos no ambiente ou prejuízos para a saúde humana causados pela eliminação não controlada de resíduos, deverá separar estes itens de outros tipos de resíduos e reciclá-los de forma responsável, para promover uma reutilização sustentável dos recursos materiais.

Os utilizadores domésticos devem entrar em contacto com o revendedor do produto ou com as entidades oficiais locais, para se informarem sobre onde e como podem entregar estes itens para uma reciclagem segura.

Os utilizadores comerciais deverão contactar o seu fornecedor e consultar os termos e condições do contrato de compra. Este produto e os respectivos acessórios electrónicos não devem ser eliminados juntamente com outros resíduos comerciais.



Eliminação correcta das pilhas deste produto (Aplicável em países com sistemas de recolha separada)

Este símbolo, quando presente na pilha, no manual ou na embalagem, indica que as pilhas deste produto não devem ser eliminadas juntamente com os resíduos domésticos no fim da sua vida útil. Quando assinalados, os símbolos químicos Hg, Cd ou Pb indicam que a pilha contém mercúrio, cádmio ou chumbo acima dos níveis de referência na Directiva CE 2006/66. Se as pilhas não forem eliminadas de modo adequado, estas substâncias podem prejudicar a saúde humana ou o ambiente. De modo a proteger os recursos naturais e a promover a reutilização dos materiais, separe as pilhas de outros tipos de resíduos e recicle-as através do seu sistema gratuito de devolução de pilhas local.

***This page is intentionally
left blank.***

***This page is intentionally
left blank.***



BN68-07590A-00

Contact SAMSUNG WORLD WIDE

If you have any questions or comments relating to Samsung products, please contact the SAMSUNG customer care centre.

Country	Customer Care Centre ☎	Web Site
AUSTRIA	0800-SAMSUNG (0800-7267864)	www.samsung.com/at/support
BELGIUM	02-201-24-18	www.samsung.com/be/support (Dutch) www.samsung.com/be_fr/support (French)
BOSNIA	055 233 999	www.samsung.com/bg/support
BULGARIA	800 111 31 , Безплатна телефонна линия	www.samsung.com/hr/support
CROATIA	072 726 786	www.samsung.com/cz/support
CZECH	800 - SAMSUNG (800-726786) Samsung Electronics Czech and Slovak, s.r.o. V Parku 2343/24, 148 00 - Praha 4	www.samsung.com/dk/support
DENMARK	70 70 19 70	www.samsung.com/fi/support
FINLAND	030-6227 515	www.samsung.com/fr/support
FRANCE	01 48 63 00 00	www.samsung.com/de/support
GERMANY	0180 6 SAMSUNG bzw. 0180 6 7267864* (*0,20 €/Anruf aus dem dt. Festnetz, aus dem Mobilfunk max. 0,60 €/Anruf)	
CYPRUS	8009 4000 only from landline, toll free	www.samsung.com/gr/support
GREECE	80111-SAMSUNG (80111 726 7864) only from land line (+30) 210 6897691 from mobile and land line	
HUNGARY	0680SAMSUNG (0680-726-786) 0680PREMIUM (0680-773-648)	http://www.samsung.com/it/support
ITALIA	800-SAMSUNG (726-7864)	www.samsung.com/luxembourg/support
LUXEMBURG	261 03 710	www.samsung.com/montenegro/support
MONTENEGRO	020 405 888	www.samsung.com/slovenia/support
SLOVENIA	080 697 267 (brezplačna številka) 090 726 786 (0,39 EUR/min) klicni center vam je na voljo od ponedeljka do petka od 9. do 18. ure.	
NETHERLANDS	0900-SAMSUNG (0900-7267864) (€ 0,10/Min)	www.samsung.com/norway/support
NORWAY	815 56480	www.samsung.com/poland/support
POLAND	801-172-678* lub +48 22 607-93-33 * * (koszt połączenia według taryfy operatora)	
PORTUGAL	808 20 7267	www.samsung.com/portugal/support
ROMANIA	08008 726 78 64 (08008 SAMSUNG) Apel GRATUIT	www.samsung.com/serbia/support
SERBIA	011 321 6899	www.samsung.com/slovakia/support
SLOVAKIA	0800 - SAMSUNG (0800-726 786)	www.samsung.com/spain/support
SPAIN	0034902172678	www.samsung.com/sweden/support
SWEDEN	0771 726 7864 (0771-SAMSUNG)	www.samsung.com/switzerland/support (German) www.samsung.com/ch_fr/support (French)
SWITZERLAND	0800 726 78 64 (0800-SAMSUNG)	
UK	0330 SAMSUNG (7267864)	www.samsung.com/ireland/support
EIRE	0818 717100	www.samsung.com/latvia/support
LITHUANIA	8-800-77777	www.samsung.com/estonia/support
LATVIA	8000-7267	www.samsung.com/turkey/support
ESTONIA	800-7267	
TURKEY	444 77 11	