

# Samsung UHD TV

دقة فائقة 4K

## دليل المستخدم

شكرًا لشراءك هذا المنتج من Samsung.  
للحصول على خدمة أكثر تكاملاً، يُرجى تسجيل المنتج على الموقع  
[www.samsung.com/register](http://www.samsung.com/register)

الطراز \_\_\_\_\_ الرقم التسلسلي \_\_\_\_\_

## تحذير! إرشادات السلامة المهمة

(يرجى قراءة إرشادات "السلامة" قبل استخدام التلفزيون.)

SAMSUNG

يشير هذا الرمز إلى وجود جهد عالٍ بالداخل؛ لذا، يكون من الخطر وجود تلامس لأي جزء داخلي بهذا المنتج بأي شكل من الأشكال.	
يشير هذا الرمز إلى أنه قد تم تضمين إرشادات مهمة تتعلق بالتشغيل والصيانة مع هذا المنتج.	

تنبيه
خطر التعرض لصدمة كهربائية، لا تحاول الفتح
تنبيه: لحد من خطر التعرض لصدمة كهربائية، لا تقم بإزالة الغطاء (أو الجزء الخلفي)؛ حيث إنه لا توجد أجزاء داخلية قابلة للصيانة من قبل المستخدم. لذا، اطلب من الأفراد المؤهلين القيام بجميع أعمال الصيانة.

تتوفر فتحات ومنافذ في الخزانة، ومن الناحية الخلفية أو من الأسفل لتوفير التهوية اللازمة. ولضمان الحصول على أداء يعتمد عليه هذا الجهاز ولحمايته من السخونة الزائدة، يحظر سد تلك المنافذ والفتحات أو تغطيتها.

- لا تضع هذا الجهاز داخل مساحة ضيقة، مثل مكتبة أو خزانة داخل الحائط، إلا في حالة توفر تهوية جيدة بهذه الأماكن.
- لا تضع هذا الجهاز فوق جهاز مشع أو مقاوم للحرارة أو بالقرب منه أو في مكان معرض لأشعة الشمس المباشرة.
- لا تضع أي أواني تحتوي على الماء (زهرية أو غيرها) فوق هذا الجهاز؛ فقد يؤدي ذلك إلى التعرض لخطر نشوب حريق أو حدوث صدمة كهربائية.
- لا تضع هذا الجهاز في مكان يتعرض فيه لمياه الأمطار أو بالقرب من أي مصدر مياه (حوض استحمام أو مغسلة أو حوض مطبخ أو حوض غسيل أو على قاعدة مبللة أو بالقرب من حمام سباحة أو ما شابه). وفي حالة تعرض هذا الجهاز للبلل، افصله عن التيار الكهربائي واتصل على الفور بموزع معتمد.
- يعمل هذا الجهاز بواسطة البطاريات. وقد توجد بعض اللوائح البيئية في مجتمعك تتطلب منك التخلص من هذه البطاريات بطريقة آمنة. لذا، يرجى الاتصال بالسلطات المحلية للاطلاع على المعلومات الخاصة بكيفية التخلص من هذه البطاريات أو إعادة تدويرها.
- لا تقم بتحميل مأخذ الحائط أو أسلاك التمديد أو المحولات فوق سعتها، وإلا فقد يندلع حريق أو تحدث صدمة كهربائية.
- ينبغي وضع أسلاك مصدر الطاقة في مسار يجعلها في مأمن من السير فوقها أو الضغط عليها بوضع أشياء فوقها أو بشكل يعوق توصيلها. كما ينبغي توجيه غاية خاصة للأسلاك عند طرف القابس ومآخذ الحائط ومواضع خروج الأسلاك من الأجهزة.
- لحماية هذا الجهاز من العواصف والبرق ولحمايته في حالة الغياب عنه أو تركه دون استخدام لفترات طويلة، افصله عن مأخذ الحائط ثم افصل الهوائي أو نظام الكبل. حيث سيساعد ذلك في حماية الجهاز من التلف نتيجة البرق أو التدفق المفاجئ في خطوط الطاقة.
- قبل توصيل سلك التيار الكهربائي ذي التيار المتردد بمأخذ محول التيار المستمر، تأكد من توافق شعار فولطية محول التيار المستمر مع المورد الكهربائي المحلي.
- يحظر وضع أي شيء معدني في الأجزاء المفتوحة الموجودة بهذا الجهاز؛ فقد يؤدي ذلك إلى خطر حدوث صدمة كهربائية.
- لتجنب حدوث صدمة كهربائية، لا تلمس الأجزاء الداخلية لهذا الجهاز أبدًا؛ حيث يُسمح للفني المعتمد وحده بفتح هذا الجهاز.
- تأكد من توصيل قابس سلك التيار الكهربائي وإدخاله بشكل محكم. عند إخراج سلك التيار الكهربائي من مأخذ الحائط، اسحب دائمًا قابس سلك التيار الكهربائي، ولا تقم أبدًا بإخراجه من خلال سحب سلك التيار الكهربائي. لا تلمس سلك التيار الكهربائي بأيذ مبنلة.
- إذا لم يعمل هذا الجهاز بشكل سليم -وخاصةً في حالة صدور أصوات أو روائح غير عادية منه- فافصله على الفور واتصل بالموزع المعتمد أو مركز الخدمة.
- تأكد من إخراج قابس التيار الكهربائي من المأخذ في حالة ترك التلفزيون دون استخدام أو ترك المنزل لفترة طويلة (خاصةً عند ترك الجهاز مع أطفال أو مسنين أو ذوي احتياجات خاصة).
- قد تتسبب الاتربة المترakمة في حدوث صدمة كهربائية أو تسرب كهربائي أو نشوب حريق بسبب توليد سلك التيار الكهربائي للشرارة والحرارة أو بسبب تلف المادة العازلة.
- اتصل بمركز خدمة معتمد للحصول على معلومات عند تركيب التلفزيون في مكان كثيف الاتربة أو ذي درجة حرارة مرتفعة أو منخفضة أو يتسم بالرطوبة العالية أو يوجد به مواد كيميائية أو عند تركيب الجهاز في الأماكن التي يتم تشغيله فيها على مدار 24 ساعة في اليوم، مثل المطارات ومحطات القطار وغيرها، علماً بأنه قد يؤدي عدم الالتزام بذلك إلى تعرض التلفزيون لتلفيات شديدة.
- لا تستخدم سوى قابس ومقبس تم توصيلهما أرضيًا بشكل جيد.
- قد يؤدي التوصيل الأرضي غير السليم إلى حدوث صدمة كهربائية أو تلف في الجهاز. (أجهزة الفئة الأولى فقط).
- لإيقاف تشغيل هذا الجهاز تمامًا، افصله عن مأخذ الحائط. تأكد من أن مأخذ الحائط وقابس التيار الكهربائي في المتناول.
- لا تسمح للأطفال بالصعود على الجهاز.
- ضع الملحقات (البطاريات وغيرها) في مكان آمن بعيدًا عن متناول الأطفال.
- تجنب تركيب المنتج في مكان غير مستقر، مثل رف مهتز أو أرضية منحدره أو مكان عُرضه للاهتزاز.
- تجنب سقوط المنتج أو تعرضه للطرر. وفي حالة تعرض الجهاز للتلف، افصل سلك التيار الكهربائي، ثم اتصل بمركز الخدمة.
- لتنظيف هذا الجهاز، افصل سلك التيار الكهربائي عن مأخذ الحائط، وامسح المنتج باستخدام قطعة قماش ناعمة وجافة. علماً بأنه يحظر استخدام أي مواد كيميائية، مثل الشمع أو البينزين أو الكحول أو مخفف الدهان أو مبيد الحشرات أو ملطف الجو أو المشحّمات أو المنظفات؛ حيث قد تؤدي هذه المواد الكيميائية إلى تلف مظهر التلفزيون أو إزالة الطباعة الموجودة عليه.
- لا تعرض هذا الجهاز لقطرات السوائل ولا ترشه بها.
- يحظر التخلص من البطاريات من خلال حرقها.
- ينبغي عدم تقصير دائرة البطاريات أو تفكيكها أو تعريضها للسخونة الزائدة.
- قد يكون هناك خطر حدوث انفجار في حالة استبدال البطاريات الموجودة بجهاز التحكم عن بُعد بنوع غير صحيح من البطاريات. ولا تستبدلها إلا ببطاريات من النوع نفسه أو من نوع مماثل.
- تحذير - لتجنب اندلاع حريق، قم دومًا بإبعاد الشموع أو أي مصدر للهب عن هذا المنتج.



# محتويات العبوة

الدليل التنظيمي  
سلك التيار الكهربائي

Samsung Smart Control & بطاريات (بطاريتان بحجم AA)

دليل المستخدم

بطاقة الضمان (غير متوفرة في بعض المواقع)



محول COMPONENT



كبل One Connect Mini



جهاز One Connect Mini



محول التثبيت بالحائط



محول AV

- لاستخدام الوظيفة ثلاثية الأبعاد، يجب عليك شراء النظارة ثلاثية الأبعاد.
- يرجى التأكد من وجود العناصر التالية مع التلفزيون. في حالة عدم وجود أي منها، اتصل بالموزع المحلي لديك.
- تختلف ألوان العناصر وأشكالها باختلاف الطراز.
- يمكن شراء الكبلات غير المرفقة مع المنتج بشكل منفصل.
- افتح العبوة وتحقق من عدم وجود ملحقات مخفية أو موجودة في مواد التغليف.



تحذير: قد تتلف الشاشات من الضغط المباشر عند التعامل معها بطريقة غير صحيحة. نوصي برفع التلفزيون من الحواف كما هو موضح.

## معلومات مهمة

إذا لم يتم تركيب التلفزيون في مكان ثابت بقدر كافٍ، فقد يكون الوضع خطيراً في حال سقوطه. يمكن تجنب العديد من الإصابات -لاسيما الإصابات التي قد يتعرض لها الأطفال- باتخاذ احتياطات بسيطة مثل:

- استخدام الخزانات أو الدعامات الموصى بها من قبل الشركة المصنعة للتلفزيون.
- استخدام الأثاث الذي يمكن من خلاله تثبيت التلفزيون بأمان.
- التأكد من عدم تارّج التلفزيون على حافة قطعة الأثاث المثبت عليها.
- عدم وضع التلفزيون على قطع الأثاث العالية (على سبيل المثال، الخزانات أو خزانات الكتب) دون تثبيت كل من قطعة الأثاث والتلفزيون بدعامة مناسبة.
- عدم وضع أجهزة التلفزيون على الملابس أو أي مواد أخرى موضوعة بين التلفزيون وقطعة الأثاث المثبت عليها.
- إرشاد الأطفال بخصوص مخاطر التسلق على الأثاث للوصول إلى التلفزيون أو أدوات التحكم فيه.

# الإعداد الأولي

عند قيامك بتشغيل التلفزيون للمرة الأولى، فإنه يبدأ بإجراء "الإعداد الأولي" على الفور. وخلال إجراء "الإعداد الأولي"، يتم إقران التلفزيون بجهاز Samsung Smart Control واتصاله بالشبكة الخاصة بك وتنفيذ اتفاقيات Smart Hub وربطه بمصدر إشارة البث التلفزيوني المباشر وإعداد التحكم عبر الكيلاات أو جهاز فك التشفير.

لمعرفة المزيد حول تشغيل التلفزيون، قم بتشغيل e-Manual المضمن بالتلفزيون بعد اكتمال "الإعداد الأولي". للحصول على معلومات حول e-Manual، راجع "e-Manual" من الصفحة رقم 9.

## تغيير كلمة المرور

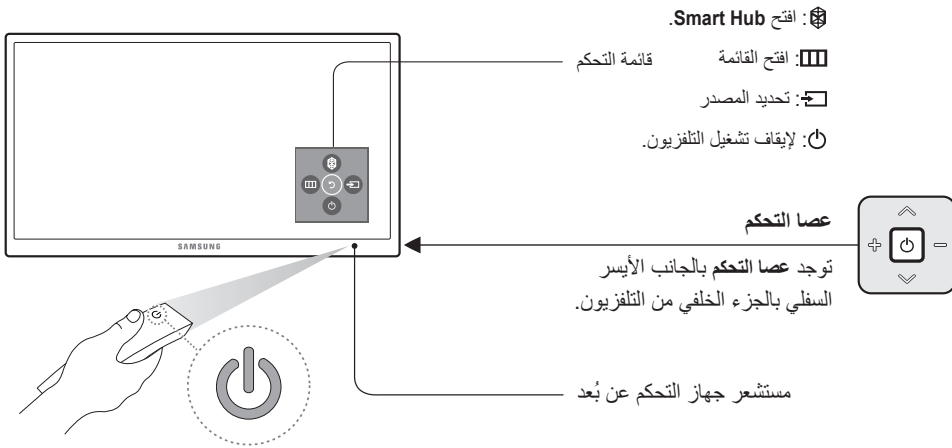
النظام < تغيير رمز التعريف الشخصي

### تغيير كلمة مرور التلفزيون.

1. شغل تغيير رمز التعريف الشخصي، ثم أدخل كلمة المرور الحالية في حقل كلمة المرور. كلمة المرور الافتراضية هي "0-0-0-0".
  2. أدخل كلمة مرور جديدة، ثم أدخلها مرة أخرى لتأكيدھا. وبذلك، تكتمل عملية تغيير كلمة المرور.
- إذا نسيت رمز رقم التعريف الشخصي، فاضغط على الأزرار بالترتيب التالي، مما يعيد ضبط رقم التعريف الشخصي إلى "0-0-0-0":  
عند تشغيل التلفزيون: MUTE ← رفع الصوت ← RETURN ← خفض الصوت ← RETURN ← رفع الصوت ← RETURN

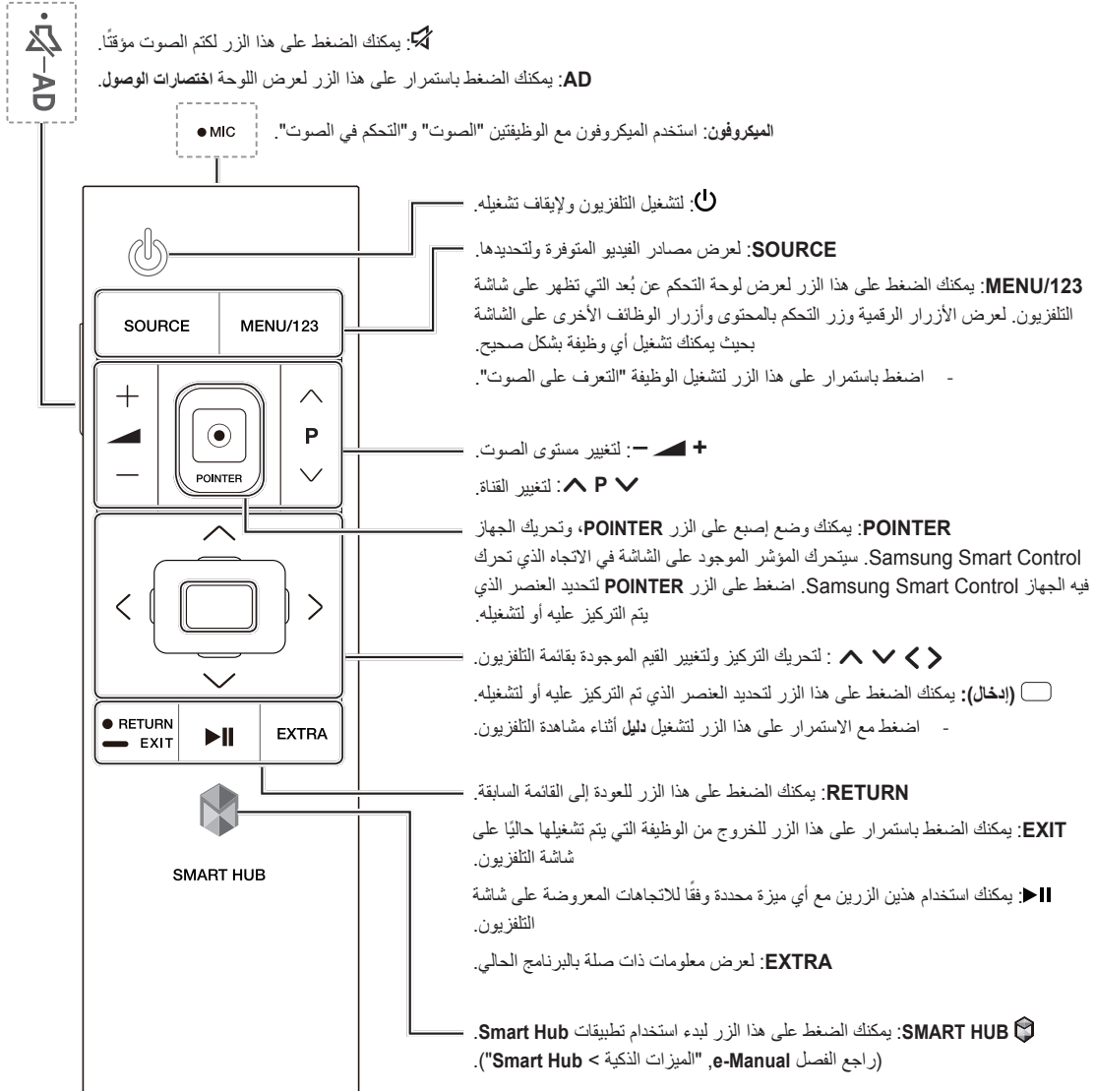
## استخدام وحدة التحكم في التلفزيون

يمكنك استخدام وحدة التحكم في التلفزيون الموجودة في الناحية الخلفية للتلفزيون بدلاً من جهاز التحكم عن بُعد وذلك للتحكم في معظم وظائف التلفزيون.

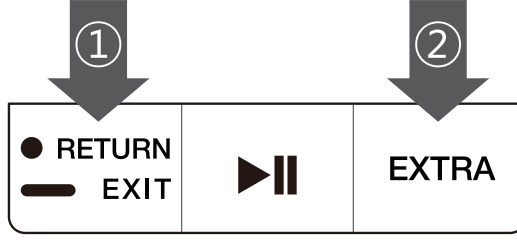




# جهاز Samsung Smart Control



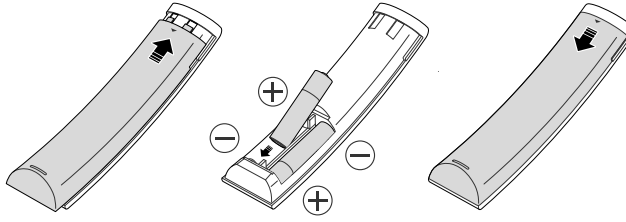
## إقران التلفزيون بالجهاز Samsung Smart Control



في حالة عدم إقران الجهاز Samsung Smart Control بالتلفزيون، فاضغط باستمرار على الزرين ① و② معًا لمدة 3 ثوانٍ أو أكثر لإقران الجهاز Samsung Smart Control بالتلفزيون.

- لا يمكن إقران الجهاز Samsung Smart Control إلا بتلفزيون واحد فقط في الوقت نفسه.

## تركيب البطاريات بالجهاز Samsung Smart Control



لاستخدام الجهاز Samsung Smart Control، ادفع الغطاء الخلفي وهو مفتوح في اتجاه السهم، ثم أدخل البطاريات كما هو موضح في الشكل. تأكد من مواجهة النهايات الموجبة والسالبة للاتجاه الصحيح.

- يوصى باستخدام بطاريات قلوية لإطالة عمر البطارية.

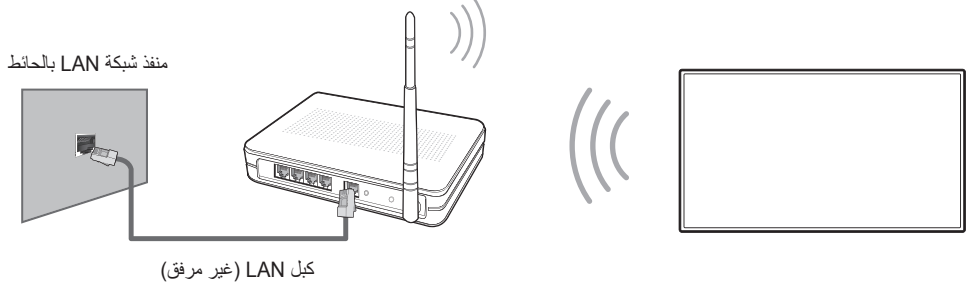
# الاتصال بشبكة

عند اتصال التلفزيون بشبكة، ستمكّن من الوصول إلى خدمات عبر الإنترنت، مثل خدمة **Smart Hub**، بالإضافة إلى تحديثات البرامج.

## اتصال الشبكة - لاسلكيًا

وصّل التلفزيون بالإنترنت مستخدمًا مودم أو موجّه قياسي.

موجّه IP لاسلكي أو مودم مزوّد بخادم DHCP

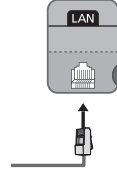


## اتصال الشبكة - سلكيًا

اللوحة الخلفية للتلفزيون

وصّل التلفزيون بالشبكة مستخدمًا كبل LAN.

- لا يدعم التلفزيون الشبكات التي تكون سرعتها 10 ميجابايت في الثانية أو أقل.
- استخدم كبل Category 7 بغرض التوصيل.



# شبكة الجهاز المحمول

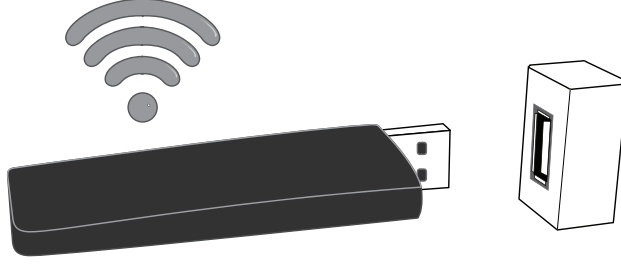
تستند إمكانية التوفر إلى المنطقة والطرز المحددين.

قد لا تتوفر بعض الوظائف عند الاتصال بشبكة الجهاز المحمول.

راجع الرسم التخطيطي وأدخل دونجل الخاص بالجهاز المحمول (يُباع بشكل منفصل) في منفذ USB. يجب توصيل دونجل الخاص بالجهاز المحمول بالثلفزيون للاتصال بشبكة الجهاز المحمول. ومع ذلك، يُباع دونجل الخاص بالجهاز المحمول بشكل منفصل، ولا توفره شركة Samsung.

في حالة وجود أي مشكلات في استخدام الخدمات عبر الإنترنت، يُرجى الاتصال بموفر خدمة الإنترنت.

- عندما تستخدم دونجل كبير خاص بجهاز محمول (بطاقة بيانات)، قد لا تعمل أجهزة USB بشكل سليم بسبب وجود تداخلات في منافذ USB، أو قد لا تعمل الشبكة اللاسلكية بشكل صحيح بسبب حدوث تداخلات من الأجهزة الملحقة والأجهزة المحيطة. وفي هذه الحالة، يمكنك استخدام كبل تمديد USB.



## اسم الطراز ووسائل الاتصال المدعومة

لمزيد من المعلومات، راجع e-Manual.

# جهاز e-Manual

يحتوي **e-Manual** المضمّن على معلومات حول الميزات الرئيسية للتلفزيون.

- يمكنك تنزيل نسخة مطبوعة من **e-Manual** وعرضها من موقع شركة Samsung على الويب.

عرض **e-Manual**:

- من جهاز Samsung Smart Control، اضغط على الزر **MENU/123**، ثم حدد **e-Manual** من لوحة التحكم عن بُعد التي تظهر على الشاشة.
- من قائمة التلفزيون، حدد الدعم < **e-Manual**.

## استخدام الأزرار الموجودة على شاشة **e-Manual** الرئيسية

(بحث): يمكنك تحديد عنصر من نتائج البحث لتحميل الصفحة المطابقة.

(A-Z) (الفهرس): وحدد موضوعًا من القائمة للانتقال إلى الصفحة ذات الصلة.

- تعتمد إمكانية التوافر على المنطقة أو اللغة.

(معرضة مؤخرًا): ينتقل **e-Manual** إلى الصفحة المحددة.

## الوصول إلى شاشة القائمة ذات الصلة من صفحة موضوعات **e-Manual**

(حاول الآن): للسماح لك بالوصول إلى عنصر القائمة المطابقة وتجربة الميزة مباشرةً.

(ارتباط): للسماح لك بالوصول إلى الصفحة المرجعية المطابقة.

- لا يمكن الوصول إلى **e-Manual** من بعض شاشات القوائم.

## تحديث **e-Manual** إلى أحدث إصدار


يمكنك تحديث **e-Manual** بالطريقة نفسها التي يتم بها تحديث التطبيقات.

# الصيانة واستكشاف الأخطاء وإصلاحها

## استكشاف الأخطاء وإصلاحها

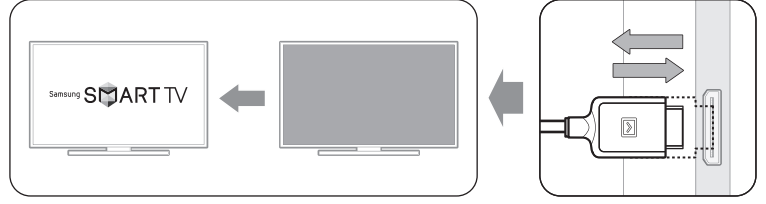
في حالة وجود مشكلة بالتلفزيون، راجع أولاً قائمة المشاكل المحتملة هذه وحلولها. كما يمكنك بدلاً من ذلك، مراجعة قسم "استكشاف الأخطاء وإصلاحها" في **e-Manual**. وإذا لم تكن المشكلة التي تواجهها موجودة ضمن تلميحات استكشاف المشكلات وإصلاحها، فيُرجى زيارة موقع **www.samsung.com**، ثم انقر فوق "الدعم" أو الاتصال بمركز الخدمة المدون على الغلاف الخلفي لهذا الدليل.

- تتكون لوحة شاشة TFT LED من نقاط بكسل فرعية تتطلب تقنية متقدمة لإنتاجها. ومع ذلك، قد تظهر بعض نقاط البكسل الفاتحة أو الداكنة على الشاشة. ولكن، لا تؤثر نقاط البكسل هذه على أداء المنتج.
- للحفاظ على التلفزيون في حالته المثالية، قم بترقيته إلى أحدث إصدار من البرنامج. واستخدم وظيفتي "التحديث الآن" و"التحديث التلقائي" من قائمة التلفزيون (**MENU**) < الدعم < تحديث البرنامج < التحديث الآن أو **MENU** < الدعم < تحديث البرنامج < التحديث التلقائي).

المشكلات	الحلول والتوضيحات
التلفزيون لا يعمل.	تأكد من توصيل سلك التيار الكهربائي، ومن أن البطاريات بحالة جيدة، ومن أن جهاز التحكم عن بُعد يعمل جيداً. إذا تم توصيل سلك التيار الكهربائي بشكل صحيح وتشغيل جهاز التحكم عن بُعد بصورة طبيعية، فقد تكون المشكلة ناتجة عن عدم تشغيل توصيل كبل الهوائي أو مستقبل البث السلكي/جهاز فك التشفير. افحص توصيلة الهوائي أو قم بتشغيل مستقبل البث السلكي/مستقبل عبر القمر الصناعي.
التلفزيون لن يعمل.	تأكد من توصيل سلك التيار المتردد بأخذ الحائط والتلفزيون بإحكام. تأكد من أن مأخذ الحائط يعمل. حاول الضغط على الزر  الموجود بالتلفزيون للتأكد من أنه لا توجد مشكلة بجهاز التحكم عن بُعد. وإذا كان التلفزيون قيد التشغيل، فراجع المشكلة "جهاز التحكم عن بُعد لا يعمل" الموجودة أدناه.
لا توجد صورة/فيديو.	افحص توصيلات الكبلات. وافصل جميع الكبلات المتصلة بالتلفزيون والأجهزة الخارجية، ثم أعد توصيلها. اضبط خرج الفيديو للأجهزة الخارجية (مستقبل البث السلكي/جهاز فك التشفير ومشغل أقراص DVD ومشغل أقراص Blu-ray، وما إلى ذلك) لتتطابق مع توصيلات دخل التلفزيون. على سبيل المثال، إذا كان خرج الجهاز الخارجي هو HDMI، فيجب توصيله بدخل HDMI الموجود بالتلفزيون. تأكد من أن الأجهزة المتصلة قيد التشغيل. تأكد من تحديد مصدر الدخل الصحيح. أعد تشغيل الجهاز المتصل من خلال فصل كبل التيار الكهربائي الخاص به، ثم أعد توصيله.
جهاز التحكم عن بُعد لا يعمل.	استبدل بطاريات جهاز التحكم عن بُعد. تأكد من تركيب البطاريات بحيث يكون القطبان (+/-) في الاتجاه الصحيح. قم بتنظيف إطار إرسال المستشعر الموجود بجهاز التحكم عن بُعد. حاول توجيه جهاز التحكم عن بُعد مباشرة ضمن مسافة تتراوح بين 1.5 و 1.8 م من التلفزيون.
لا يقوم جهاز التحكم عن بُعد الخاص بمستقبل البث السلكي أو جهاز فك التشفير بتشغيل التلفزيون أو إيقاف تشغيله أو ضبط مستوى الصوت.	قم ببرمجة جهاز التحكم عن بُعد الخاص بمستقبل البث السلكي أو جهاز فك التشفير لتشغيل التلفزيون. راجع دليل المستخدم الخاص بمستقبل البث السلكي أو جهاز فك التشفير للحصول على رمز تلفزيون SAMSUNG.

## تحذير خاص بجهاز One Connect Mini

عندما تقوم بتوصيل كبل One Connect Mini أو فصله، تتم إعادة تشغيل التلفزيون مع عرض رسالة تحذير بإعادة التشغيل.



## مستشعر Eco و سطوع الشاشة

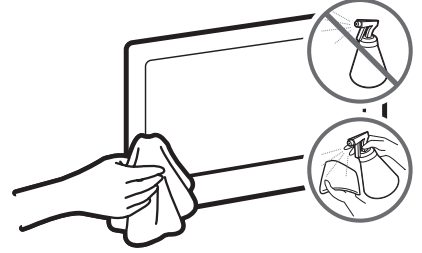
- يضبط مستشعر Eco درجة سطوع التلفزيون تلقائيًا. تقيس هذه الميزة حجم الضوء داخل الغرفة، كما تعمل على تحسين درجة سطوع التلفزيون تلقائيًا لتقليل استهلاك الطاقة. إذا كنت تريد إيقاف تشغيل هذه الوظيفة، فانقل إلى **MENU > النظام > حل Eco < مستشعر Eco**.
- إذا كانت الشاشة مظلمة للغاية أثناء مشاهدة التلفزيون في مكان مظلم، فقد يكون ذلك بسبب مستشعر Eco.
- لا تحجب المستشعر باستخدام أي مواد؛ حيث قد يتسبب ذلك في تقليل درجة سطوع الصورة.

## العناية بالتلفزيون

- في حالة وضع ملصق على شاشة التلفزيون، قد تظل بعض الآثار عليه بعد إزالته؛ لذا يُرجى تنظيف هذه الآثار قبل مشاهدة التلفزيون.
- قد تحدث خدوش لشاشة التلفزيون أثناء تنظيفها؛ لذا تأكد من مسح السطح الخارجي والشاشة بعناية باستخدام قطعة قماش ناعمة لمنع حدوث أي خدوش.

لا ترش مياه أو أي سائل على التلفزيون مباشرة؛ فقد يتسبب دخول أي مادة سائلة إلى المنتج في حدوث خلل بالجهاز أو نشوب حريق أو حدوث صدمة كهربائية.

قم بإيقاف تشغيل التلفزيون، ثم امسح برفق أي بقع أو بصمات أصابع موجودة على الشاشة باستخدام قطعة قماش من الألياف الدقيقة. وقم أيضًا بتنظيف هيكل التلفزيون باستخدام قطعة قماش ناعمة مبللة بكمية صغيرة من الماء. لا تستخدم سوائل قابلة للاشتعال (مثل، البنزين أو مخفّف الطلاء) أو منظف. وبالنسبة للبقع الصعبة، قم برش كمية قليلة من سائل تنظيف الشاشة على قطعة القماش.



## تحذير حول الصور الثابتة

- تجنب عرض الصور الثابتة (مثل، ملفات صور بتنسيق jpeg) أو عناصر الصور الثابتة (مثل، شعارات القنوات التلفزيونية أو أخبار البورصة أو أشرطة الأخبار الموجودة في أسفل الشاشة، إلخ). أو البرامج بتنسيق بانوراما أو صور بتنسيق 4:3 على الشاشة. علمًا بأنه في حالة عرض الصور الثابتة باستمرار، قد يؤدي ذلك إلى إهلاك شاشة LED مما يؤثر على جودة الصور. ولتقليل خطر هذا التأثير السلبي، يُرجى اتباع التوصيات الواردة أدناه:
- تجنب عرض قناة تلفزيونية واحدة لفترات طويلة.
- حاول دائمًا أن تعرض أي صورة في وضع ملء الشاشة. استخدم قائمة تنسيق صور جهاز التلفزيون لعرض الصورة في أفضل وضع ممكن.
- قلل درجة السطوع والتباين لتجنب ظهور آثار الصور.
- استخدم جميع ميزات التلفزيون المصممة خصيصًا لتقليل من احتجاز الصورة واحتراق الشاشة. راجع **e-Manual** للحصول على التفاصيل.

# تركيب التلفزيون

## تثبيت التلفزيون بالحائط

في حالة تثبيت هذا التلفزيون بالحائط، اتَّبِع الإرشادات المحددة من قِبل الشركة المصنِّعة بشكل دقيق. وإذا لم يتم تثبيت التلفزيون بطريقة صحيحة، فقد يؤدي ذلك إلى انزلاقه أو سقوطه وإحداث إصابات خطيرة للأطفال أو البالغين وتعرض التلفزيون لأضرار جسيمة.



### تركيب طقم التثبيت على الحائط

يمكنك تثبيت التلفزيون على الحائط باستخدام طقم التثبيت على الحائط (يُباع بشكل منفصل). بالنسبة للطرز التي تتضمن محاولات للتثبيت على الحائط، قم بتركيبها كما هو موضح في الرسومات أدناه قبل تركيب طقم التثبيت على الحائط.

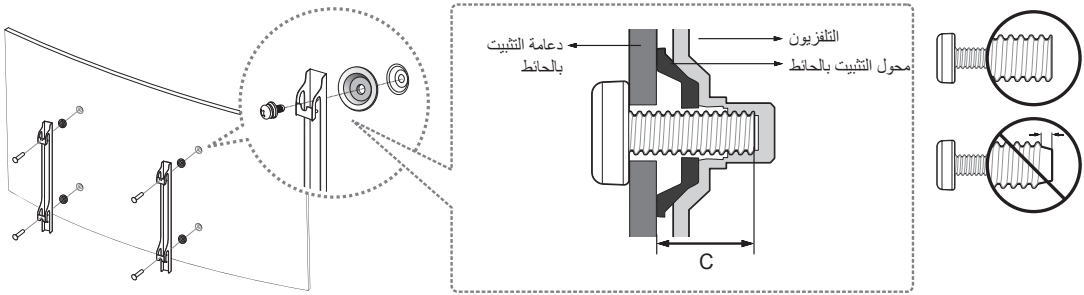
- راجع دليل التركيب المرفق بطقم التثبيت على الحائط من Samsung.

قبل وضع المسامير الخاصة بطقم التثبيت على الحائط، ضع مادة الستيروفوم المضغوطة في غلاف التلفزيون على التلفزيون لحمايته، ثم قم بإزالة التلفزيون لأسفل، وقم بوضع المسامير.

- قد لا تتوفر مادة الستيروفوم مع بعض المنتجات.

لتثبيت كل من مكبر الصوت والتلفزيون على حائط باستخدام طقم التثبيت على الحائط، قم بتركيب مكبر الصوت أولاً على التلفزيون، ثم قم بتثبيت التلفزيون ومكبر الصوت معاً على الحائط. وللحصول على معلومات تفصيلية، راجع الإرشادات المرفقة بمكبر الصوت.

- قد لا يكون تركيب مكبر الصوت باستخدام طقم التثبيت على الحائط مدعوماً للمنطقة أو الطراز المحدد.

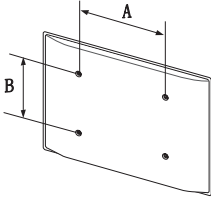


للحصول على معلومات تفصيلية حول تركيب طقم التثبيت بالحائط، راجع الإرشادات المرفقة مع طقم التثبيت بالحائط. وننصح بالاتصال بفني للحصول على المساعدة عند تركيب دعامة رف التثبيت بالحائط. كما ننصحك بعدم القيام بهذا الإجراء بنفسك. لا تتحمل شركة Samsung Electronics أي مسؤولية تجاه أي تلف يحدث للمنتج أو إصابة جسدية لك أو للآخرين إذا قررت تركيب طقم التثبيت بالحائط بنفسك.



## مواصفات طقم التثبيت بالحاظ VESA وملاحظات عنه

يمكنك تركيب طقم التثبيت بالحاظ على حائط صلب متعامد على الأرض. قبل تركيب طقم التثبيت بالحاظ على أسطح أخرى بخلاف الألواح الجبسية، اتصل بأقرب موزع لديك للحصول على مزيد من المعلومات. وفي حالة تثبيت التلفزيون بسقف أو بحائط مائل، قد يتعرض للسقوط مع إحداث إصابات جسدية خطيرة.



عائلة المنتج	حجم التلفزيون بالبوصة	مواصفات فتحة المسامير التي تضعها VESA (A * B) بالمليمتر	C (مم)	المسامير القياسي	الكمية
تلفزيون فائق الدقة [مقوس]	48	400 × 400	32.0 ~ 31.0	8 ملي	4
	78 ~ 55		32.2 ~ 31.2		

لا تقم بتركيب طقم التثبيت بالحاظ أثناء تشغيل التلفزيون؛ فقد يؤدي ذلك إلى حدوث إصابات جسدية نتيجة لصدمة كهربائية.

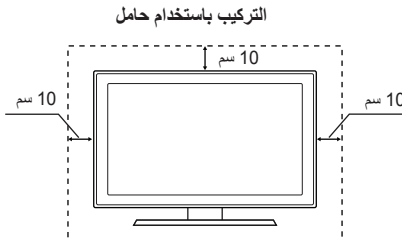


- بالنسبة لأطقم التثبيت بالحاظ التي لا تتوافق مع مواصفات المسامير القياسية التي تضعها VESA، قد يختلف طول المسامير حسب مواصفات رف التثبيت بالحاظ.
- لا تربط المسامير أكثر من اللازم؛ فقد يتسبب ذلك في تلف المنتج أو سقوطه، مما يؤدي إلى حدوث إصابة جسدية. ولا تتحمل شركة Samsung أية مسؤولية تتعلق بهذا النوع من الحوادث.
- لا تتحمل شركة Samsung أية مسؤولية تتعلق بحدوث أي تلف للمنتج أو إصابات جسدية عند استخدام رف تثبيت بالحاظ غير مطابق لمواصفات VESA أو غير محدد، أو في حالة عدم التزام العميل باتباع إرشادات تركيب المنتج.
- لا تقم بتثبيت التلفزيون على درجة ميل أكبر من 15 درجة.
- يجب أن يقوم شخصان بتثبيت التلفزيون بالحاظ.

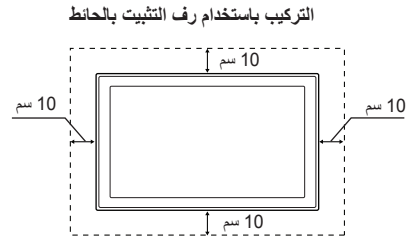
## توفير تهوية جيدة للتلفزيون

عند تركيب التلفزيون، لابد من مراعاة ترك مسافة 10 سم على الأقل بين الجهاز والأشياء المحيطة به (حوائط، وجوانب الخزانة، وما إلى ذلك) لتوفير تهوية جيدة له. وقد ينجم عن سوء التهوية اندلاع حريق أو حدوث تلفيات بالمنتج نتيجة ارتفاع درجة حرارته الداخلية.

عند تركيب التلفزيون الخاص بك سواء باستخدام حامل أو من خلال التثبيت بالحاظ، فإننا ننصحك بشدة باستخدام القطع المتوفرة من قبل شركة Samsung Electronics فقط. وقد يؤدي استخدام القطع المتوفرة من أي شركة مصنعة أخرى إلى مواجهة صعوبات في استخدام المنتج أو حدوث إصابات نتيجة لسقوطه.



التركيب باستخدام حامل



التركيب باستخدام رف التثبيت بالحاظ

## تركيب التلفزيون على الحامل

تأكد من توفر كل الملحقات الموضحة، وكذلك من تركيب الحامل باتباع الإرشادات الموضحة لذلك.

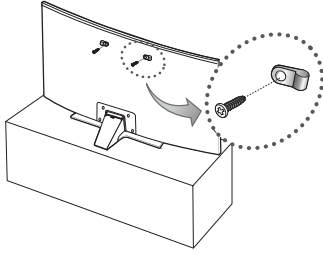
## احتياطات السلامة: تثبيت التلفزيون بالحائط

**تنبيه:** قد يؤدي سحب التلفزيون أو دفعه أو الصعود فوقه إلى سقوطه. واحرص بشكل خاص على ألا يتعلق أطفالك بالتلفزيون أو يحركونه؛ فقد يؤدي عبثهم به إلى سقوطه فوقهم؛ مما قد يتسبب في حدوث إصابات خطيرة أو قد يؤدي إلى الوفاة. اتبع كل احتياطات السلامة الموضحة في "نشرة السلامة" المرفقة مع التلفزيون. ولتوفير مزيد من الثبات والأمان للتلفزيون، يمكنك شراء الجهاز المانع للسقوط وتركيبه كما هو موضح أدناه.



### تجنب سقوط التلفزيون

تتضح الإرشادات العامة مما يلي. لا تتوفر الحلقات والمسامير وأسلاك التركيب من Samsung. يجب شراؤها بشكل منفصل. إننا نقترح الرجوع إلى مركز متخصص للتركيب أو الاستعانة بأحد فنيي تركيب التلفزيون المحترفين بغرض تركيب التلفزيون والجهاز المانع للسقوط.



1. ضع المسامير في الحلقات، وقم بتثبيتها بالحائط بإحكام. تأكد من ربط المسامير جيداً بالحائط.

- قد تحتاج إلى استخدام أدوات إضافية، مثل خطاف تثبيت حسب نوع الحائط.

2. قم بفك المسامير من منتصف الجانب الخلفي للتلفزيون وضعها في الحلقات، ثم اربطها بإحكام في التلفزيون مرة أخرى.

- قد لا تتوفر هذه المسامير مع التلفزيون. بالنسبة إلى الطرز بحجم من 48 إلى 78 بوصة، قم بشراء مسامير 8 ملي.

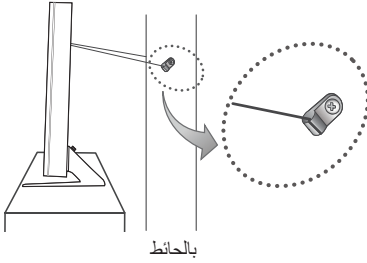
3. وصل الحلقات المثبتة بالتلفزيون والحلقات المثبتة بالحائط مستخدماً سلك تثبيت قوي ومتين، ثم اربط السلك بإحكام.

- قم بتركيب التلفزيون بالقرب من الحائط حتى لا يسقط من الناحية الخلفية.

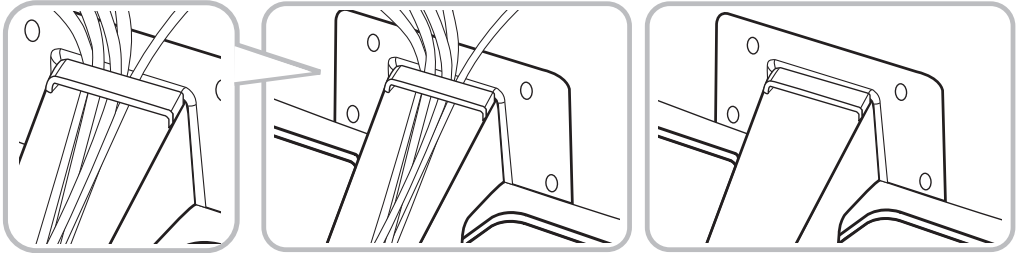
- وصل السلك بحيث تكون الحلقات المثبتة على الحائط على الارتفاع نفسه للحلقات المثبتة على التلفزيون أو على ارتفاع أقل من هذه الحلقات.

- قم بفك السلك قبل تحريك التلفزيون.

4. تأكد من توصيل كافة التوصيلات بشكل سليم. افحص التوصيلات بشكل دوري تحسباً لوجود أي علامات اهتراء أو حالات خلل. وإذا كان لديك أي شك فيما يتعلق بسلامة التوصيلات، فاتصل بأحد الفنيين المحترفين في التركيب.



### ترتيب الكبلات باستخدام حامل الكبلات



# المواصفات ومعلومات أخرى

## المواصفات

3840 × 2160		دقة العرض
4200R (48 بوصة: 3000R)		انحناء الشاشة
<p>من 10 إلى 40 درجة مئوية (من 50 إلى 104 درجة فهرنهايت)</p> <p>من 10% إلى 80%، دون تكاثف</p> <p>من 20- إلى 45 درجة مئوية (من 4- إلى 113 درجة فهرنهايت)</p> <p>من 5% إلى 95%، دون تكاثف</p>		<p>الاعتبارات البيئية</p> <p>درجة حرارة التشغيل</p> <p>نسبة الرطوبة عند التشغيل</p> <p>درجة حرارة التخزين</p> <p>نسبة الرطوبة عند التخزين</p>
0°		الحامل الدوار (اليسار / اليمين)
UA55JU7500	UA48JU7500	اسم الطراز
سم 139	سم 121	حجم الشاشة (قطريًا)
40 واط [الوحدة الرئيسية (10 واط+10 واط) + مضخم الصوت (10 واط+10 واط)]		الصوت (الخرج)
<p>سم 11.37 × 71.53 × 123.85</p> <p>سم 30.86 × 77.15 × 123.85</p>		<p>الأبعاد (العرض × الارتفاع × العمق)</p> <p>الجسم</p> <p>بالحامل</p>
<p>سم 11.87 × 62.75 × 108.16</p> <p>سم 30.86 × 68.31 × 108.16</p>		<p>الوزن</p> <p>بدون حامل</p> <p>بالحامل</p>
<p>كجم 17.4</p> <p>كجم 20.3</p>		اسم الطراز
UA78JU7500	UA65JU7500	حجم الشاشة (قطريًا)
سم 198	سم 164	الصوت (الخرج)
40 واط [الوحدة الرئيسية (10 واط+10 واط) + مضخم الصوت (10 واط+10 واط)]		الأبعاد (العرض × الارتفاع × العمق)
<p>سم 16.30 × 101.17 × 175.73</p> <p>سم 35.74 × 108.14 × 175.73</p>		<p>الجسم</p> <p>بالحامل</p>
<p>سم 13.24 × 84.22 × 145.71</p> <p>سم 33.52 × 89.42 × 145.71</p>		الوزن
<p>كجم 39.6</p> <p>كجم 45.5</p>		بدون حامل
		بالحامل

- التصميمات والمواصفات عرضة للتغيير دون إشعار مسبق.
- للحصول على معلومات حول مصدر الطاقة ومعدل استهلاكها، راجع الملصق المرفق بالمنتج.

## تقليل استهلاك الطاقة

عندما تقوم بإيقاف تشغيل التلفزيون، فإنه يكون في وضع "الاستعداد". في وضع "الاستعداد"، يستهلك التلفزيون قدرًا بسيطًا من الطاقة. لتقليل استهلاك الطاقة، افصل سلك التيار الكهربائي في حالة عدم استخدامك للتلفزيون لفترة طويلة.

## التراخيص



## HDMI

The terms HDMI and HDMI High-Definition Multimedia Interface, and the HDMI Logo are trademarks or registered trademarks of HDMI Licensing LLC in the United States and other countries.

تم ترك هذه الصفحة فارغة عن قصد.



#### الاتصال بـسامسونج حول العالم

إذا كان لديك أية استفسارات أو ملاحظات تتعلق بمنتجات سامسونج، يرجى الاتصال بمركز خدمة العملاء التابع لسامسونج.

البلد	مركز خدمة العملاء ☎	موقع الويب
SINGAPORE	1800-SAMSUNG (726-7864)	www.samsung.com/sg/support
AUSTRALIA	1300 362 603	www.samsung.com/au/support
NEW ZEALAND	0800 726 786	www.samsung.com/nz/support
VIETNAM	1800 588 889	www.samsung.com/vn/support
THAILAND	0-2689-3232, 1800-29-3232	www.samsung.com/th/support
MYANMAR	01-2399888	www.samsung.com/support
MALAYSIA	1800-88-9999	www.samsung.com/my/support
	603-77137477 (Overseas contact)	
INDONESIA	021-56997777 08001128888	www.samsung.com/id/support
PHILIPPINES	1-800-10-7267864 [PLDT] 1-800-8-7267864 [Globe landline and Mobile] 02-4222111 [Other landline]	www.samsung.com/ph/support
TAIWAN	0800-329999	www.samsung.com/tw/support
JAPAN	0120-363-905	www.samsung.com/jp/support
INDIA	1800 3000 8282 - Toll Free 1800 266 8282 - Toll Free	www.samsung.com/in/support
BANGLADESH	9612300300	www.samsung.com/in/support
SRI LANKA	0094117540540 0094115900000	www.samsung.com/support
EGYPT	08000-726786 16580	www.samsung.com/eg/support
ALGERIA	021 36 11 00	www.samsung.com/n_africa/support
IRAN	021-8255	www.samsung.com/iran/support
SAUDI ARABIA	920021230	www.samsung.com/sa/support www.samsung.com/sa_en/support (English)
PAKISTAN	0800-Samsung (72678)	www.samsung.com/pk/support
TUNISIA	80-1000-12	www.samsung.com/n_africa/support
U.A.E	800-SAMSUNG (800 - 726 7864)	www.samsung.com/ae/support (English) www.samsung.com/ae_ar/support (Arabic)
OMAN	800-SAMSUNG (800 - 726 7864)	
KUWAIT	183-CALL (183-2255)	
BAHRAIN	8000-GSAM (8000-4726)	
QATAR	800-CALL (800-2255)	
TURKEY	444 77 11	www.samsung.com/tr/support
JORDAN	0800-22273 06 5777444	www.samsung.com/Levant/support (English)
SYRIA	18252273	www.samsung.com/Levant/support (English)
MOROCCO	080 100 22 55	www.samsung.com/n_africa/support



BN68-07161T-01