

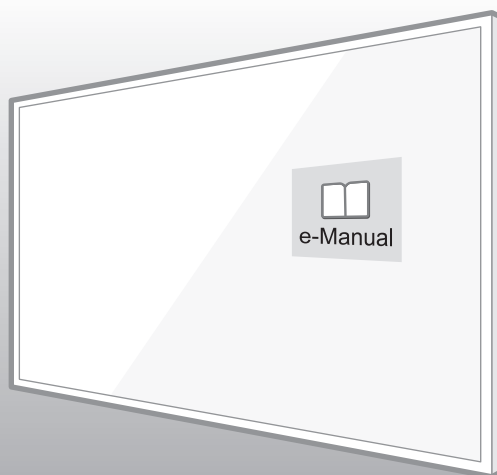


LED TV

user manual

Thank you for purchasing this Samsung product.
To receive more complete service, please register
your product at
www.samsung.com/register

Model _____ Serial No. _____



Warning! Important Safety Instructions

(Please read the Safety Instructions before using your TV.)

CAUTION

RISK OF ELECTRIC SHOCK DO NOT OPEN

CAUTION: TO REDUCE THE RISK OF ELECTRIC SHOCK, DO NOT REMOVE COVER (OR BACK). THERE ARE NO USER SERVICEABLE PARTS INSIDE. REFER ALL SERVICING TO QUALIFIED PERSONNEL.



This symbol indicates that high voltage is present inside. It is dangerous to make any kind of contact with any internal part of this product.



This symbol indicates that this product has included important literature concerning operation and maintenance.

The slots and openings in the cabinet and in the back or bottom are provided for necessary ventilation. To ensure reliable operation of this apparatus and to protect it from overheating, these slots and openings must never be blocked or covered.

- Do not place this apparatus in a confined space, such as a bookcase or built-in cabinet, unless proper ventilation is provided.
- Do not place this apparatus near or over a radiator or heat register, or where it is exposed to direct sunlight.
- Do not place vessels (vases etc.) containing water on this apparatus, as this can result in a fire or electric shock.

Do not expose this apparatus to rain or place it near water (near a bathtub, washbowl, kitchen sink, or laundry tub, in a wet basement, or near a swimming pool etc.). If this apparatus accidentally gets wet, unplug it and contact an authorised dealer immediately.

This apparatus uses batteries. In your community, there might be environmental regulations that require you to dispose of these batteries properly. Please contact your local authorities for disposal or recycling information.

Do not overload wall outlets, extension cords or adaptors beyond their capacity, since this can result in fire or electric shock.

Power-supply cords should be placed so that they are not likely to be walked on or pinched by items placed upon or against them. Pay particular attention to cords at the plug end, at wall outlets, and at the point where they exit from the appliance.

To protect this apparatus from a lightning storm, or when left unattended and unused for long periods of time, unplug it from the wall outlet and disconnect the antenna or cable system. This will prevent damage to the set due to lightning and power line surges.

Before connecting the AC power cord to the DC adaptor outlet, make sure that the voltage designation of the DC adaptor corresponds to the local electrical supply.

Never insert anything metallic into the open parts of this apparatus. This may cause a danger of electric shock.

To avoid electric shock, never touch the inside of this apparatus. Only a qualified technician should open this apparatus.

Be sure to plug in the power cord until it is firmly seated. When unplugging the power cord from a wall outlet, always pull on the power cord's plug. Never unplug it by pulling on the power cord. Do not touch the power cord with wet hands.

If this apparatus does not operate normally - in particular, if there are any unusual sounds or smells coming from it - unplug it immediately and contact an authorised dealer or service centre.

Be sure to pull the power plug out of the outlet if the TV is to remain unused or if you are to leave the house for an extended period of time (especially when children, elderly or disabled people will be left alone in the house).

- Accumulated dust can cause an electric shock, an electric leakage, or a fire by causing the power cord to generate sparks and heat or by causing the insulation to deteriorate.

Be sure to contact an authorised service centre for information if you intend to install your TV in a location with heavy dust, high or low temperatures, high humidity, chemical substances, or where it will operate 24 hours a day such as in an aerial port, a train station, etc. Failure to do so may lead to serious damage to your TV.

Use only a properly grounded plug and wall outlet.

- An improper ground may cause electric shock or equipment damage. (Class I Equipment only.)

To turn off this apparatus completely, disconnect it from the wall outlet. Be sure to have the wall outlet and power plug readily accessible.

Do not allow children to hang onto the product.

Store the accessories (battery, etc.) in a location safely out of the reach of children.

Do not install the product in an unstable location such as a shaky shelf or a slanted floor or in a location exposed to vibration.

Do not drop or strike the product. If the product is damaged, disconnect the power cord and contact a service centre.

To clean this apparatus, unplug the power cord from the wall outlet and wipe the product with a soft, dry cloth. Do not use any chemicals such as wax, benzene, alcohol, thinners, insecticide, aerial fresheners, lubricants, or detergents. These chemicals can damage the appearance of the TV or erase the printing on the product.

Do not expose this apparatus to dripping or splashing.

Do not dispose of batteries in a fire.

Do not short-circuit, disassemble, or overheat the batteries.

There is danger of an explosion if you replace the batteries used in the remote with the wrong type of battery. Replace only with the same or equivalent type.

WARNING - TO PREVENT THE SPREAD OF FIRE, KEEP CANDLES OR OTHER ITEMS WITH OPEN FLAMES AWAY FROM THIS PRODUCT AT ALL TIMES.



* Figures and illustrations in this User Manual are provided for reference only and may differ from the actual product appearance. Product design and specifications may change without notice.

CIS languages (Russian, Ukrainian, Kazakhs) are not available for this product, since this is manufactured for customers in EU region.

What's in the Box?

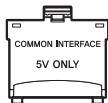
Remote Control & Batteries (AAA x 2)

User Manual

Warranty Card (Not available in some locations)

Regulatory Guide

Power Cord



CI Card Adapter



Cable Guide

- Make sure that the following items are included with your TV. If there are any items missing, contact your local dealer.
- The colours and shapes of the items differ with the model.
- Cables not supplied with this product can be purchased separately.
- Open the box and check for any accessory items hidden behind or inside the packing materials.

An administration fee may be charged in the following situations:

- An engineer is called out at your request, but there will be no defect with the product (i.e., where the user manual has not been read).
- You bring the unit to a repair centre, but there will be no defect identified the product (i.e., where the user manual has not been read).

You will be informed of the administration fee amount before a technician visits.

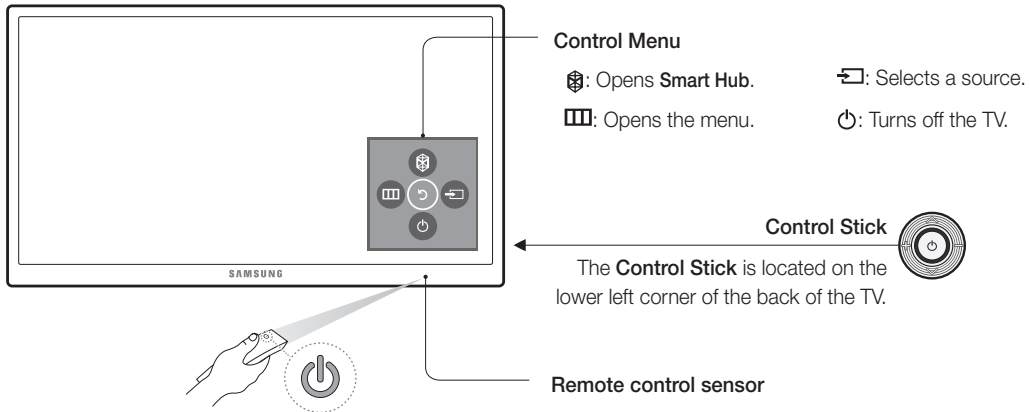


Warning: Screens can be damaged from direct pressure when handled incorrectly. We recommend lifting the TV at the edges, as shown.

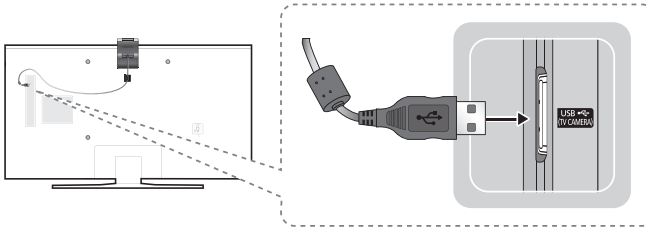


Using the TV Controller

You can use the TV Controller on the back of the TV instead of the remote control to control most of the functions of your TV.

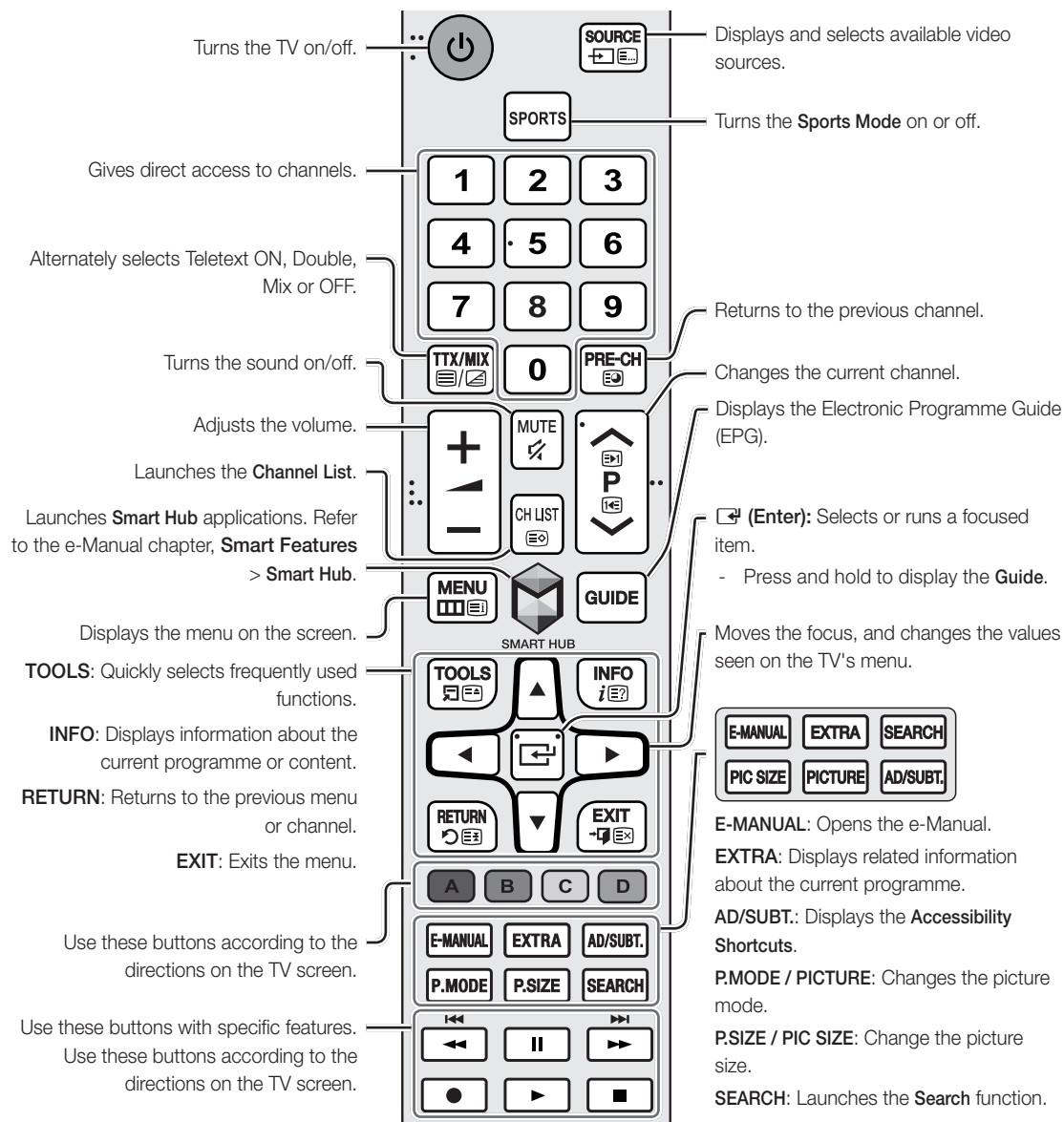


TV Camera Connection



- The TV camera is sold separately.
- Make sure to connect only the TV camera to the TV CAMERA port.

The Remote Control



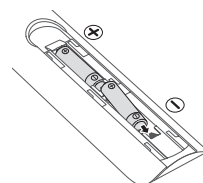
☞ The button names above may be differ from the actual names.

☞ The remote control may differ by its model.

Installing batteries into the remote control

Match the polarity of the batteries to the symbols on the battery compartment.

- Use the remote control within 7m the TV.
- Bright light may affect the performance of the remote control. Avoid using near bright fluorescent lights or neon signs.
- The colour and shape of the remote may vary depending on the model.

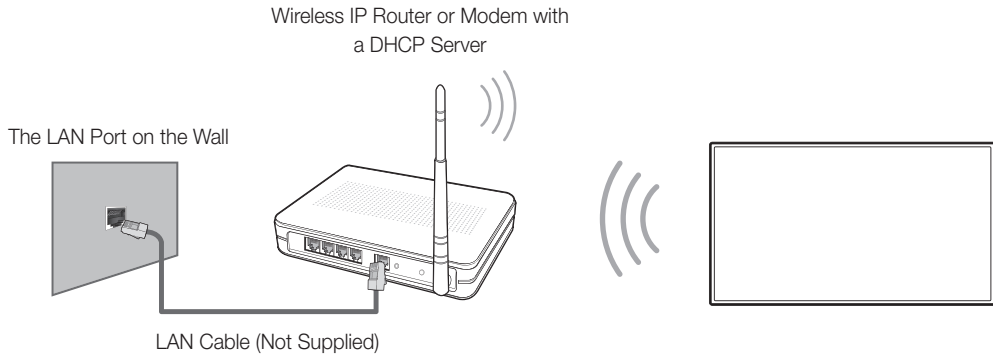


Connecting to a Network

Connecting the TV to a network gives you access to online services, such as Smart Hub, as well as software updates.

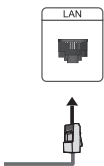
Network Connection - Wireless

Connect the TV to the Internet using a standard router or modem.



Network Connection - Wired

TV Rear Panel



Connect your TV to your network using a LAN cable.

- The TV does not support the network speeds less than or equal to 10 Mbps.
- Use a Category 7 cable for the connection.

The e-Manual



The embedded e-Manual contains information about the key features of your TV.

- You can download and view a printable version of the e-Manual on the Samsung website.



Displaying the e-Manual:

- Press the **E-MANUAL** button on the remote control.
- On the TV's menu, select **Support > e-Manual**.

Using the buttons available on the main screen of the e-Manual

	Search	Select an item from the search results to load the corresponding page.
A-Z	Index	Select a keyword to navigate to the relevant page.
	Recent pages	Select a topic from the list of recently viewed topics.

Accessing the associated menu screen from an e-Manual topic page

	Try Now	Access the associated menu item and try out the feature directly.
	Link	Access a topic referred to on an e-Manual topic page.

Accessing the associated e-Manual topic from a menu screen

Press the **E-MANUAL** button on the remote control to read the e-Manual topic about a current screen menu function.

- The e-Manual cannot be accessed from some menu screens.

Updating the e-Manual to the latest version

You can update the e-Manual in the same way you update apps.

Initial setup


The initial setup dialogue box appears when the TV is first activated. Follow the on-screen instructions to finish the initial setup process. You can manually perform this process at a later time in the **System > Setup** menu.

Troubleshooting and Maintenance

Troubleshooting

If the TV seems to have a problem, first review this list of possible problems and solutions. Alternatively, review the Troubleshooting Section in the e-Manual. If none of these troubleshooting tips apply, please visit “www.samsung.com” and click on Support, or contact the call centre listed on the back cover of this manual.

- This TFT LED panel is made up of sub pixels which require sophisticated technology to produce. There may be, however, a few bright or dark pixels on the screen. These pixels will have no impact on the performance of the product.
- To keep your TV in optimum condition, upgrade to the latest software. Use the **Update now** or **Auto update** functions on the TV's menu (**MENU > Support > Software Update > Update now** or **MENU > Support > Software Update > Auto Update**).

Issues	Solutions and explanations
The TV is not powered on.	Make sure that the power cord is connected and that the remote has live batteries and is functioning properly. If the power cord is properly connected and the remote control is operating normally, there might arise a problem with the antenna cable connection, or the cable/set-top box might not be turned on. Check the antenna connection or turn on the cable/set-top box.
The TV won't turn on.	Make sure that the AC power cord is securely plugged in to the TV and the wall outlet. Make sure that the wall outlet is working. Try pressing the  button on the TV to make sure that the problem is not with the remote. If the TV turns on, refer to “The remote control does not work” below.
There is no picture/video.	Check the cable connections. Remove and reconnect all cables connected to the TV and external devices. Set the video outputs of your external devices (Cable/set-top box, DVD, Blu-ray etc) to match the TV's input connections. For example, if an external device's output is HDMI, connect it to an HDMI input on the TV. Make sure that your connected devices are powered on. Be sure to select the correct input source. Reboot the connected device by unplugging it and reconnecting the device's power cable.
The remote control does not work.	Replace the remote control batteries. Make sure that the batteries are installed with their poles (+/-) in the correct direction. Clean the sensor's transmission window on the remote. Try pointing the remote directly at the TV from 1.5~1.8 m away.
The Cable or set-top box remote control doesn't turn on/off the TV or adjust the volume.	Programme the cable or set-top box remote control to operate the TV. Refer to the Cable or set-top box user manual for the SAMSUNG TV code.

Eco Sensor and screen brightness

Eco Sensor adjusts the brightness of the TV automatically. This feature measures the light in your room and optimises the brightness of the TV automatically to reduce power consumption. If you want to turn this off, go to **MENU > System > Eco Solution > Eco Sensor**.

- If the screen is too dark while you are watching TV in a dark environment, it may be due to the **Eco Sensor**.
- Do not block the sensor with any object. This can decrease picture brightness.

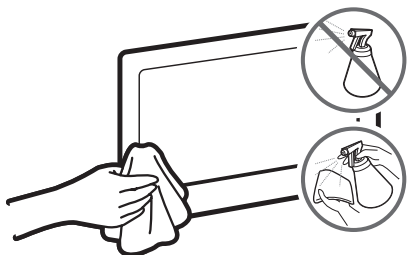
Still image warning

Avoid displaying still images (such as jpeg picture files), still image elements (such as TV channel logos, stock or news crawls at the screen bottom etc.), or programmes in panorama or 4:3 image format on the screen. If you constantly display still pictures, it can cause image burn-in on the LED screen and affect image quality. To reduce the risk of this adverse effect, please follow the recommendations below:

- Avoid displaying the still image for long periods.
- Always try to display any image in full screen. Use the picture format menu of the TV set for the best possible match.
- Reduce brightness and contrast to avoid the appearance of after-images.
- Use all TV features designed to reduce image retention and screen burn. Refer to the e-Manual for details.

Caring for the TV

- If a sticker was attached to the TV screen, some debris can remain after you remove the sticker. Please clean the debris off before watching TV.
- The exterior and screen of the TV can get scratched during cleaning. Be sure to wipe the exterior and screen carefully using a soft cloth to prevent scratches.



Do not spray water or any liquid directly onto the TV. Any liquid that goes into the product may cause a failure, fire, or electric shock.

Turn off the TV, then gently wipe away smudges and fingerprints on the screen with a micro-fiber cloth. Clean the body of the TV with a soft cloth dampened with a small amount of water. Do not use flammable liquids (benzene, thinners, etc.) or a cleaning agent. For stubborn smudges, spray a small amount of screen cleaner on the cloth.

TV Installation

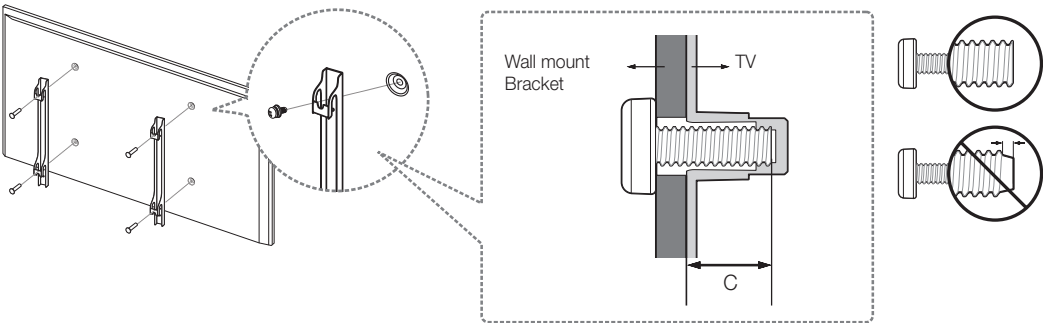
Mounting the TV on a wall



If you mount this product on a wall, follow the instructions exactly as recommended by the manufacturer. Unless it is correctly mounted, the product may slide or fall, thus causing serious injury to a child or adult and serious damage to the product.

Installing the wall mount kit

You can mount the TV on the wall using a wall mount kit (sold separately).

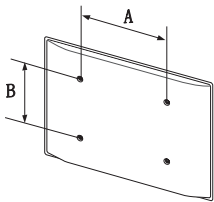


For detailed information about installing the wall mount, see the instructions provided with the wall mount kit. We recommend that you contact a technician for assistance when installing the wall mount bracket. We do not advise you to do it yourself. Samsung Electronics is not responsible for any damage to the product or injury to yourself or others if you choose to install the wall mount on your own.

VESA wall mount kit notes and specifications

You can install your wall mount on a solid wall perpendicular to the floor. Before attaching the wall mount to surfaces other than plaster board, contact your nearest dealer for additional information. If you install the TV on a ceiling or slanted wall, it may fall and result in severe personal injury.

Product Family	TV size in inches	VESA screw hole specs (A * B) in millimetres	C (mm)	Standard Screw	Quantity
LED-TV	32	200 x 200	19.8 ~ 20.8	M8	4
	40		20 ~ 21		
	48	400 x 400	20.7 ~ 21.7		
	50		20.6 ~ 21.6		
	55		20.3 ~ 21.3		
	60		21 ~ 22		



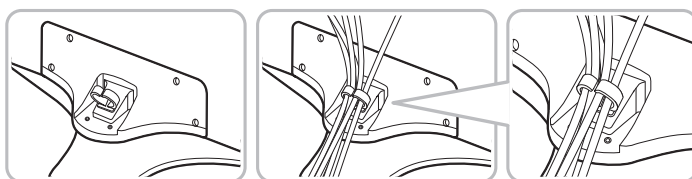


Do not install your wall mount kit while your TV is turned on. This may result in personal injury from electric shock.

Do not use screws that are longer than the standard length or do not comply with VESA standard screw specifications. Screws that are too long may cause damage to the inside of the TV set.

- For wall mounts that do not comply with the VESA standard screw specifications, the length of the screws may differ depending on the wall mount specifications.
- Do not fasten the screws too firmly. This may damage the product or cause the product to fall, leading to personal injury. Samsung is not liable for these kinds of accidents.
- Samsung is not liable for product damage or personal injury when a non-VESA or non-specified wall mount is used or the consumer fails to follow the product installation instructions.
- Do not mount the TV at more than a 15 degree tilt.
- Always have two people mount the TV onto a wall.

Arranging the cables with the Cable guide

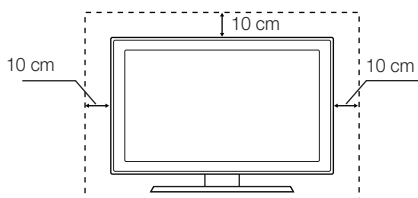


Providing proper ventilation for your TV

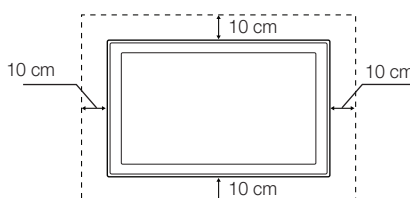
When you install your TV, maintain a distance of at least 10 cm between the TV and other objects (walls, cabinet sides, etc.) to ensure proper ventilation. Failing to maintain proper ventilation may result in a fire or a problem with the product caused by an increase in its internal temperature.

When you install your TV with a stand or a wall mount, we strongly recommend you use parts provided by Samsung Electronics only. Using parts provided by another manufacturer may cause difficulties with the product or result in injury caused by the product falling.

Installation with a stand



Installation with a wall mount



Attaching the TV to the Stand

Make sure you have all the accessories shown, and that you assemble the stand following the provided assembly instructions.

Safety Precaution: Securing the TV to the wall

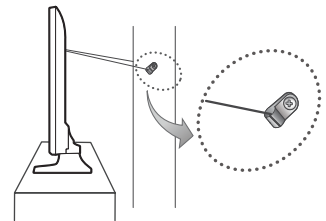
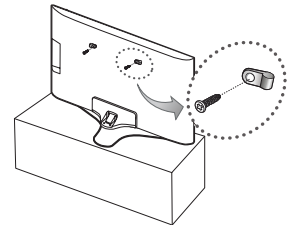


Caution: Pulling, pushing, or climbing on the TV may cause the TV to fall. In particular, ensure your children do not hang on or destabilize the TV. This action may cause the TV to tip over, causing serious injuries or death. Follow all safety precautions provided in the Safety Flyer included with your TV. For added stability and safety, you can purchase and install the anti-fall device as described below.

Preventing the TV from falling

These are general instructions. The clamps, screws, and string are not supplied by Samsung. They must be purchased separately. We suggest consulting an installation service or professional TV installer for specific hardware and anti-fall hardware installation.

1. Put the screws into the clamps and firmly fasten them onto the wall. Confirm that the screws have been firmly installed onto the wall.
 - You may need additional material such as an anchor depending on the type of wall.
2. Remove the screws from the back centre of the TV, put the screws into the clamps, and then fasten the screws onto the TV again.
 - Screws may not be supplied with the product. In this case, please purchase the screws of the following specifications.
3. Connect the clamps fixed onto the TV and the clamps fixed onto the wall with a durable, heavy-duty string, and then tie the string tightly.
 - Install the TV near to the wall so that it does not fall backwards.
 - Connect the string so that the clamps fixed on the wall are at the same height as or lower than the clamps fixed on the TV.
 - Untie the string before moving the TV.
4. Make sure that all connections are properly secured. Periodically check the connections for any sign of fatigue or failure. If you have any doubt about the security of your connections, contact a professional installer.



Specifications and Other Information

Specifications

Display Resolution	1920 x 1080	
Environmental Considerations		
Operating Temperature	10°C to 40°C (50°F to 104°F)	
Operating Humidity	10% to 80%, non-condensing	
Storage Temperature	-20°C to 45°C (-4°F to 113°F)	
Storage Humidity	5% to 95%, non-condensing	
Stand Swivel (Left / Right)	0°	
Model Name	UE32J6250 / UE32J6270	UE40J6250 / UE40J6270
Screen Size (Diagonal)	32 inches (80 cm)	40 inches (101 cm)
Sound (Output)	20 W (L: 10 W, R: 10 W)	
Dimensions (W x H x D)		
Body	722.1 x 432.1 x 62.9 mm	907.2 x 536.5 x 63.1 mm
With stand	722.1 x 473.4 x 207.6 mm	907.2 x 585.6 x 288.1 mm
Weight		
Without Stand	5.1 kg	7.8 kg
With Stand	5.5 kg	8.7 kg
Model Name	UE48J6250 / UE48J6270	UE50J6250 / UE50J6270
Screen Size (Diagonal)	48 inches (121 cm)	50 inches (125 cm)
Sound (Output)	20 W (L: 10 W, R: 10 W)	
Dimensions (W x H x D)		
Body	1075.8 x 631.2 x 63.5 mm	1116.8 x 654.4 x 63.7 mm
With stand	1075.8 x 681.7 x 310.5 mm	1116.8 x 703.6 x 310.5 mm
Weight		
Without Stand	11.3 kg	12.8 kg
With Stand	12.3 kg	13.8 kg

Model Name	UE55J6250 / UE55J6270	UE60J6250 / UE60J6270
Screen Size (Diagonal)	55 inches (138 cm)	60 inches (152 cm)
Sound (Output)	20 W (L: 10 W, R: 10 W)	
Dimensions (W x H x D)		
Body	1230.6 x 718.4 x 64.0 mm	1365.0 x 797.4 x 64.4 mm
With stand	1230.6 x 770.6 x 310.5 mm	1365.0 x 859.8 x 369.4 mm
Weight		
Without Stand	15.7 kg	23.5 kg
With Stand	16.7 kg	25.6 kg

- The design and specifications are subject to change without prior notice.
- For information about the power supply, and about power consumption, refer to the label attached to the product.
- Typical power consumption is measured according to IEC 62087 Ed.2

Decreasing power consumption

When you shut the TV off, it enters Standby mode. In Standby mode, it continues to draw a small amount of power. To decrease power consumption, unplug the power cord when you don't intend to use the TV for a long time.

Licences



HDMI

The terms HDMI and HDMI High-Definition Multimedia Interface, and the HDMI Logo are trademarks or registered trademarks of HDMI Licensing LLC in the United States and other countries.

Recommendation - EU Only



Hereby, Samsung Electronics, declares that this TV is in compliance with the essential requirements and other relevant provisions of Directive 1999/5/EC.

The official Declaration of Conformity may be found at <http://www.samsung.com>, go to Support > Search Product Support and enter the model name.

This equipment may only be used indoors.

This equipment may be operated in all EU countries.



Correct Disposal of This Product (Waste Electrical & Electronic Equipment) (Applicable in countries with separate collection systems)

This marking on the product, accessories or literature indicates that the product and its electronic accessories (e.g. charger, headset, USB cable) should not be disposed of with other household waste at the end of their working life. To prevent possible harm to the environment or human health from uncontrolled waste disposal, please separate these items from other types of waste and recycle them responsibly to promote the sustainable reuse of material resources.

Household users should contact either the retailer where they purchased this product, or their local government office, for details of where and how they can take these items for environmentally safe recycling.

Business users should contact their supplier and check the terms and conditions of the purchase contract. This product and its electronic accessories should not be mixed with other commercial wastes for disposal.



Correct disposal of the batteries in this product (Applicable in countries with separate collection systems)

This marking on battery, manual or packaging indicates that the batteries in this product should not be disposed of with other household waste at the end of their working life. Where marked, the chemical symbols Hg, Cd or Pb indicate that the battery contains mercury, cadmium or lead above the reference levels in EC Directive 2006/66. If batteries are not properly disposed of, these substances can cause harm to human health or the environment.

To protect natural resources and to promote material reuse, please separate batteries from other types of waste and recycle them through your local, free battery return system.

ACHTUNG**STROMSCHLAGGEFAHR – NICHT ÖFFNEN**

ACHTUNG: ENTFERNEN SIE NIEMALS DIE ABDECKUNG (ODER RÜCKWAND) DES GERÄTS. ANDERNFALLS BESTEHT STROMSCHLAGGEFAHR. IM GERÄTEINNEREN BEFINDEN SICH KEINE VON BENUTZER ZU WARTENDEN TEILE. REPARATUREN DÜRFEN NUR VON QUALIFIZIERTEM KUNDENDIENSTPERSONAL DURCHFÜHRT WERDEN.



Dieses Symbol weist auf eine hohe Spannung im Inneren des Geräts hin. Das Berühren von Teilen im Geräteinneren ist gefährlich.



Dieses Symbol weist darauf hin, dass diesem Gerät wichtige Anweisungen zum Betrieb und zur Wartung beigelegt sind.

Die Schlitze und Öffnungen im Gehäuse und in der Rückwand oder im Boden sind wichtig und dienen der Belüftung. Um den zuverlässigen Betrieb des Geräts zu gewährleisten und es vor Überhitzung zu schützen, dürfen diese Öffnungen keinesfalls blockiert oder bedeckt werden.

- Stellen Sie das Gerät nicht an Orten mit beengten Platzverhältnissen auf, wie z. B. in einem Bücherregal oder einem Einbauschrank. Dies ist nur dann zulässig, wenn für ausreichende Belüftung gesorgt wird.
- Außerdem darf das Gerät keinesfalls in der Nähe oder oberhalb eines Heizstrahlers oder -körpers aufgestellt werden oder an Orten, an denen es direkter Sonneneinstrahlung ausgesetzt ist.
- Stellen Sie keine mit Flüssigkeit gefüllten Behälter (Vasen usw.) auf das Gerät, da dies zu einem Brand oder Stromschlag führen kann.

Setzen Sie das Gerät keinesfalls Regen aus, und stellen Sie es nicht in der Nähe von Wasser auf (Badewanne, Küchenspüle, feuchter Keller, Schwimmbecken usw.). Falls das Gerät dennoch Nässe ausgesetzt war, trennen Sie es von der Stromversorgung und wenden Sie sich umgehend an den nächstgelegenen Händler.

Für dieses Gerät werden Batterien benötigt. Entsorgen Sie die Batterien ordnungsgemäß und in Übereinstimmung mit den für Sie geltenden Umweltschutzbestimmungen. Bitte wenden Sie sich bei Fragen zur ordnungsgemäßen Entsorgung an Ihre örtlichen Behörden.

Überlasten Sie Steckdosen, Verlängerungskabel und Netzteile keinesfalls, da dies zu einem Brand oder Stromschlag führen kann.

Netzkabel müssen so verlegt werden, dass niemand auf das Kabel treten kann oder es durch Gegenstände gequetscht wird, die auf dem Kabel stehen oder gegen das Kabel drücken. Insbesondere ist auf Stecker, Netzteile und die Kabeldurchführung am Gerätegehäuse zu achten.

Trennen Sie das Gerät aus Sicherheitsgründen bei einem Gewitter oder bei längerer Nutzungspause vom Netz und von der Antenne bzw. vom Kabelsystem. Auf diese Weise werden Schäden durch Blitzschlag oder Spannungsstöße vermieden.

Stellen Sie sicher, dass die Nennspannung des Gleichstromnetzteils für die örtliche Stromversorgung geeignet ist, bevor Sie das Netzkabel an die Stromversorgung anschließen.

Führen Sie niemals Metallgegenstände in die Öffnungen des Geräts ein. Dies kann zu Stromschlägen führen.

Berühren Sie zur Vermeidung von Stromschlägen keinesfalls Bauteile im Inneren des Geräts. Das Gerät darf nur von einem qualifizierten Techniker geöffnet werden.

Stellen Sie sicher, dass der Netzstecker fest in der Steckdose sitzt. Ziehen Sie das Netzkabel nie am Kabel selbst, sondern stets am Stecker aus der Steckdose. Ziehen Sie niemals am Kabel, um den Netzstecker aus der Steckdose zu ziehen. Berühren Sie das Netzkabel niemals mit feuchten Händen.

Wenn das Gerät nicht einwandfrei funktioniert, insbesondere beim Auftreten ungewöhnlicher Geräusche oder Gerüche aus dem Inneren, trennen Sie es unverzüglich von der Stromversorgung und wenden Sie sich umgehend an Ihren nächstgelegenen Händler oder das nächste Kundendienstzentrum.

Ziehen Sie unbedingt den Netzstecker aus der Steckdose, wenn das Gerät längere Zeit nicht verwendet werden soll oder Sie längere Zeit außer Haus sind (insbesondere wenn Kinder und ältere Personen allein im Haus bleiben).

- Staubablagerungen können Stromschläge, Kurzschlüsse oder Brände verursachen, da sie zu Funkenbildung, übermäßiger Erwärmung und Beschädigung der Isolierung am Netzkabel führen können.

Wenden Sie sich für weiterführende Informationen an ein autorisiertes Kundendienstzentrum, wenn das Gerät an einem Ort mit hoher Konzentration an Staubpartikeln, außergewöhnlich hohen oder niedrigen Temperaturen, hoher Luftfeuchtigkeit oder in unmittelbarer Nähe zu Chemikalien aufgestellt oder z. B. an einem Bahnhof oder Flughafen im Dauerbetrieb verwendet werden soll. Eine nicht fachgerechte Aufstellung kann zu schweren Schäden am Gerät führen.

Verwenden Sie nur ordnungsgemäß geerdete Stecker und Steckdosen.

- Eine fehlerhafte Erdung kann zu Stromschlägen oder Schäden am Gerät führen. (Nur Geräte der Klasse I.)

Um dieses Gerät vollständig abzuschalten, müssen Sie den Netzstecker aus der Steckdose ziehen. Daher müssen Steckdose und Netzstecker jederzeit leicht zugänglich sein.

Achten Sie darauf, dass sich Kinder nicht an das Gerät hängen.

Lagern Sie die Zubehörteile (Batterien usw.) an einem sicheren Ort außerhalb der Reichweite von Kindern.

Stellen Sie das Gerät nicht auf instabilem Untergrund wie z. B. einem wackligen Regal, einem abschüssigen Boden oder einem Ort auf, wo es Vibrationen ausgesetzt ist.

Lassen Sie das Gerät nicht fallen, und setzen Sie es keiner Schlag- oder Stoßeinwirkung aus. Wenn das Gerät beschädigt ist, trennen Sie es vom Stromnetz und wenden Sie sich an ein Kundendienstzentrum.

Ziehen Sie zum Reinigen den Netzstecker aus der Steckdose, und wischen Sie das Gerät mit einem weichen, trockenen Tuch ab. Verwenden Sie keine Chemikalien wie Wachs, Benzol, Alkohol, Verdünner, Insektizide, Luftverbesserer, Schmiermittel oder Reinigungsmittel. Diese Chemikalien können die Oberfläche des Geräts beschädigen und aufgedruckte Kennzeichnungen lösen bzw. entfernen.

Setzen Sie das Gerät niemals Regen oder Feuchtigkeit aus.

Entsorgen Sie Batterien niemals in einem Feuer.

Schließen Sie die Batterien nicht kurz, nehmen Sie sie nicht auseinander und setzen Sie sie keiner Hitze aus.

Wenn Sie die für die Fernbedienung mitgelieferten Batterien durch neue Batterien des falschen Typs ersetzen, besteht Explosionsgefahr. Setzen Sie nur Batterien des gleichen oder eines gleichwertigen Typs ein.

ACHTUNG: SORGEN SIE DAFÜR, DASS DAS GERÄT NIEMALS IN DIE NÄHE VON KERZEN, OFFENEM FEUER ODER SONSTIGEN GEGENSTÄNDEN MIT OFFENEN FLAMMEN GELANGT. ANDERNFALLS BESTEHT BRANDGEFAHR.



* Die Abbildungen und Illustrationen in diesem Handbuch dienen nur zur Information und können vom tatsächlichen Aussehen des Geräts abweichen. Änderungen an Ausführung und technischen Daten vorbehalten.

Einige GUS-Sprachen (Russisch, Ukrainisch, Kasachisch) stehen für dieses Produkt nicht zur Verfügung, da das Gerät für Kunden in der EU hergestellt wurde.

Lieferumfang

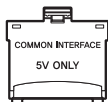
Fernbedienung & 2 Batterien (Typ AAA)

Benutzerhandbuch

Garantiekarte (nicht überall verfügbar)

Vorschriftenhandbuch

Netzkabel



CI-Kartenadapter



Kabelführung

- Vergewissern Sie sich, dass die aufgeführten Teile im Lieferumfang des Geräts enthalten sind. Wenden Sie sich bei fehlenden Teilen an Ihren Händler.
- Farben und Formen der Teile sind modellabhängig.
- Nicht im Lieferumfang enthaltene Kabel sind separat erhältlich.
- Öffnen Sie die Verpackung und überprüfen Sie das gesamte Verpackungsmaterial, damit Sie keine Teile übersehen.

Für Reparaturen an Ihrem Gerät fallen Gebühren an, wenn:

- auf Ihren Wunsch ein Techniker zu Ihnen geschickt wird, und es liegt kein Defekt des Geräts vor (d. h. wenn das Benutzerhandbuch nicht gelesen wurde)
- Sie das Gerät in eine Reparaturwerkstatt bringen, und es liegt kein Defekt des Geräts vor (d. h. wenn das Benutzerhandbuch nicht gelesen wurde)

Die Höhe eventuell anfallender Gebühren wird Ihnen vor dem Besuch eines Technikers mitgeteilt.

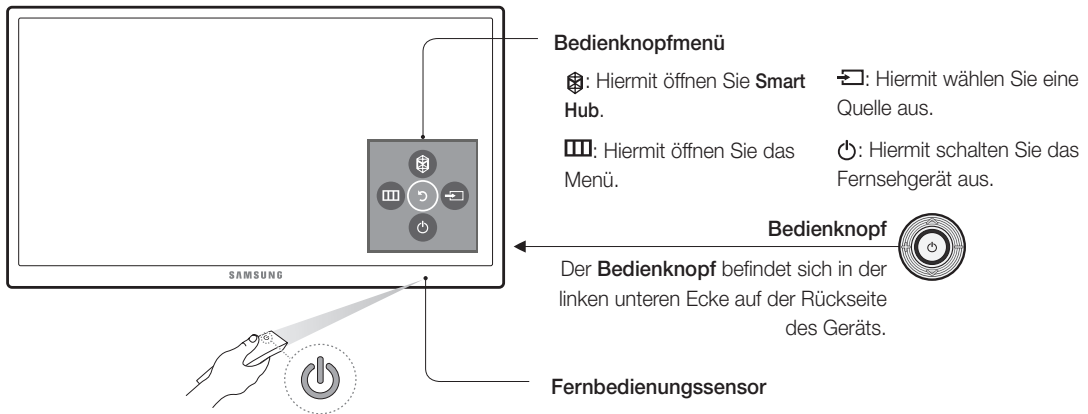


Warnung: Der Bildschirm kann aufgrund direkter Krafteinwirkung während eines unsachgemäßen Transports beschädigt werden. Wir empfehlen daher, das Gerät beim Tragen wie in der Abbildung gezeigt an den Ecken zu halten.

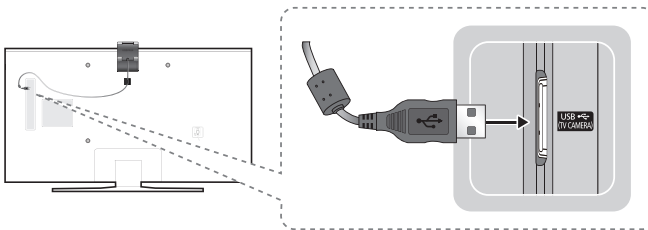


Verwenden des TV-Controllers

Sie können die meisten Funktionen des Fernsehgeräts anstatt mit der Fernbedienung auch mit dem TV-Controller an der Rückseite des Geräts steuern.



Anschließen der TV-Kamera



- Die TV-Kamera ist separat erhältlich.
- Schließen Sie nur die TV-Kamera an den Anschluss TV CAMERA an.

Die Fernbedienung

Hiermit schalten Sie das Gerät ein bzw. aus.

Hiermit können Sie direkt auf die Sender zugreifen.

Hiermit schalten Sie zwischen „Videotext EIN“, „Doppel“, „Mix“ oder „AUS“ um.

Hiermit schalten Sie den Ton ein oder aus.

Hiermit stellen Sie die Lautstärke ein.

Hiermit öffnen Sie die **Senderliste**.

Hiermit starten Sie **Smart Hub**-Anwendungen. Weitere Informationen erhalten Sie im Kapitel **Smart-Funktionen > Smart Hub** im e-Manual.

Hiermit öffnen Sie das Bildschirmmenü.

TOOLS: Hiermit können Sie häufig verwendete Funktionen schnell auswählen.

INFO: Hiermit können Sie Informationen über die gerade ausgestrahlte digitale Sendung oder den Inhalt anzeigen.

RETURN: Hiermit kehren Sie zum vorherigen Menü oder Sender zurück.

EXIT: Hiermit schließen Sie das Menü.

Verwenden Sie diese Tasten entsprechend den Anweisungen auf dem Fernsehbildschirm.

Verwenden Sie diese Tasten im Zusammenhang mit bestimmten Funktionen. Verwenden Sie diese Tasten entsprechend den Anweisungen auf dem Fernsehbildschirm.

Hiermit können Sie die verfügbaren Videosignalquellen anzeigen und auswählen.

Hiermit aktivieren bzw. deaktivieren Sie die Funktion **Sport-Modus**.

Hiermit wechseln Sie zum vorherigen Sender.

Hiermit wechseln Sie den Sender.

Hiermit zeigen Sie den elektronischen Programmführer (EPG) an.

(Eingabe): Wählt oder führt ein markiertes Element aus.
- Halten Sie diese Taste gedrückt, um die **TV-Programm** anzuzeigen.

Hiermit verschieben Sie den Fokus und ändern die auf dem Gerät angezeigten Menüwerte.

E-MANUAL **EXTRA** **SEARCH**
PIC SIZE **PICTURE** **AD/SUBT.**

E-MANUAL: Hiermit öffnen Sie das e-Manual.

EXTRA: Hiermit zeigen Sie Informationen zur aktuellen Sendung an.

AD/SUBT.: Hiermit öffnen Sie das Fenster **Schnellasten für Barrierefreiheit**.

P.MODE / PICTURE: Hiermit ändern Sie den Bildmodus.

P.SIZE / PIC SIZE: Hiermit ändern Sie das Bildformat.

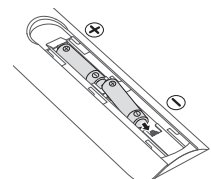
SEARCH: Hiermit starten Sie die **Suchen**-Funktion.

- ☞ Die obigen Tastennamen können von den tatsächlichen Bezeichnungen abweichen.
- ☞ Das Aussehen der Fernbedienung ist modellabhängig.

Einsetzen der Batterien in die Fernbedienung

Legen Sie die Batterien entsprechend den Symbolen im Batteriefach ein. Achten Sie auf die Polung.

- Sie können die Fernbedienung bis zu einer Entfernung von maximal 7 m zum Fernsehgerät einsetzen.
- Helles Licht kann die Leistung der Fernbedienung verschlechtern. Vermeiden Sie die Verwendung der Fernbedienung in der Nähe von Leuchtstoffröhren oder Neonschildern.
- Form und Farbe der Fernbedienung können je nach Modell unterschiedlich sein.

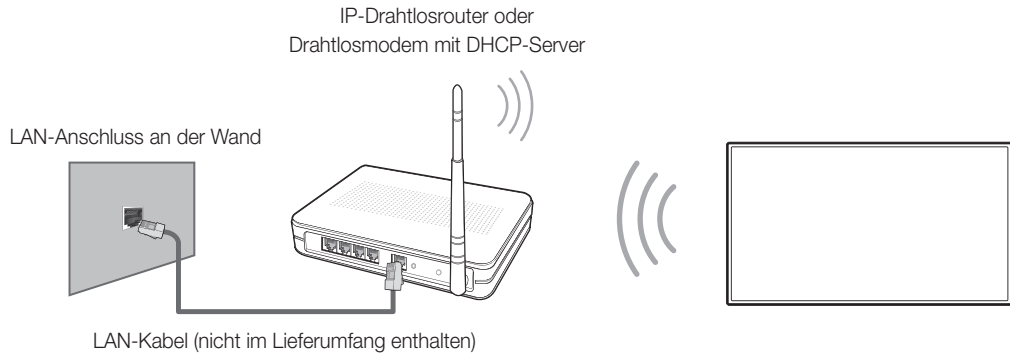


Verbinden mit einem Netzwerk

Durch Verbinden des Geräts mit einem Netzwerk erhalten Sie Zugriff auf Software-Updates und Online-Dienste wie Smart Hub.

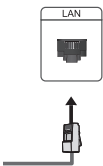
Netzwerkverbindung – Drahtlos

Verbinden Sie das Gerät über einen Standardrouter oder ein Modem mit dem Internet.



Netzwerkverbindung – Kabel

Rückseite des
Fernsehgeräts



Verbinden Sie das Gerät über ein LAN-Kabel mit Ihrem Netzwerk.

- Eine Netzwerkgeschwindigkeit von kleiner oder gleich 10 Mbit/s wird vom Gerät nicht unterstützt.
- Verwenden Sie ein CAT7-Kabel für die Verbindung.

Das e-Manual



Das integrierte e-Manual enthält Informationen über die wichtigsten Funktionen Ihres Fernsehgeräts.

- Eine druckbare Version des e-Manual können Sie auf der Website von Samsung herunterladen und anzeigen.



Anzeigen des e-Manual:

- Drücken Sie auf der Fernbedienung die Taste **E-MANUAL**.
- Wählen Sie im Menü des Fernsehgeräts **Unterstützung > e-Manual** aus.

Verwenden der Schaltflächen auf der Startseite des e-Manual

	Suchen	Wählen Sie einen Treffer in der Liste mit den Suchergebnissen aus, um die entsprechende Seite zu laden.
A-Z	Index	Wählen Sie ein Stichwort aus, um zur entsprechenden Seite zu navigieren.
	Geöffnete Seite	Wählen Sie ein Thema aus der Liste der kürzlich angesehenen Themen aus.

Zugreifen auf ein Menüfenster von einer Themenseite im e-Manual

	Jetzt test.	Hiermit können Sie auf einen zugehöriges Menüelement zugreifen und eine Funktion direkt ausprobieren.
	Verknüpfung	Hiermit können Sie auf ein anderes Thema zugreifen, auf das auf einer Themenseite im e-Manual verwiesen wird.

Zugreifen auf ein zugehöriges Thema im e-Manual von einem Menüfenster

Drücken Sie die Taste **E-MANUAL** auf der Fernbedienung, um das mit dem aktuellen Menüfenster verbundene Thema im e-Manual zu öffnen.

- Über manche Menüfenster kann nicht auf das e-Manual zugegriffen werden.

Aktualisieren des e-Manuals auf die neuste Version

Sie können das e-Manual in der gleichen Weise wie Apps aktualisieren.

Anfangseinstellung


Wenn Sie das Gerät erstmals einschalten, wird das Dialogfenster für die Anfangseinstellungen geöffnet. Führen Sie die Anfangseinstellungen entsprechend den Anweisungen auf dem Bildschirm durch. Sie können dieses Verfahren auch zu einem späteren Zeitpunkt manuell mit Hilfe des Menüs **System > Einstell.** durchführen.

Fehlerbehebung und Wartung

Fehlerbehebung

Wenn das Fernsehgerät scheinbar ein Problem aufweist, schlagen Sie zunächst in dieser Liste der möglichen Probleme und Lösungen nach. Schlagen Sie alternativ im e-Manual unter „Fehlerbehebung“ nach. Wenn keiner dieser Tipps zur Fehlerbehebung weiterhilft, rufen Sie die Website „www.samsung.com“ auf, und klicken Sie dort auf „Unterstützung“ oder wenden Sie sich an das auf der letzten Seite dieser Bedienungsanleitung angegebene Callcenter.

- Der Bildschirm dieses TFT-LED-Geräts arbeitet mit Subpixeln und wurde mit Hilfe hochentwickelter Fertigungstechnologien produziert. Allerdings kann es vorkommen, dass einige wenige Pixel zu hell oder zu dunkel sind. Diese Pixelfehler haben keinen Einfluss auf die Geräteleistung.
- Aktualisieren Sie die Firmware auf die neuste Version, um die optimale Leistung Ihres Fernsehgeräts zu erhalten. Nutzen Sie dazu die Funktion **Jetzt aktualisieren** oder **Automatisches Update** im Menü Ihres Fernsehgeräts (**MENU > Unterstützung > Software-Update > Jetzt aktualisieren** oder **MENU > Unterstützung > Software-Update > Automatisches Update**).

Probleme	Lösungen und Erklärungen
Das Gerät kann nicht eingeschaltet werden.	Stellen Sie sicher, dass das Netzkabel korrekt angeschlossen ist, dass die Batterien der Fernbedienung nicht leer sind und dass diese ordnungsgemäß funktioniert. Wenn das Netzkabel richtig angeschlossen ist und die Fernbedienung normal funktioniert, kann ein Problem mit dem Anschluss des Antennenkabels bestehen, oder der Kabelreceiver bzw. die Set-Top-Box ist nicht eingeschaltet. Überprüfen Sie den Antennenanschluss oder schalten Sie den Kabelreceiver bzw. die Set-Top-Box ein.
Der Fernseher kann nicht eingeschaltet werden.	Vergewissern Sie sich, dass das Netzkabel sicher mit der Wandsteckdose und dem Fernsehgerät verbunden ist. Vergewissern Sie sich, dass die Netzsteckdose Strom liefert. Drücken Sie die Taste  am Fernsehgerät, um auszuschließen, dass ein Problem mit der Fernbedienung vorliegt. Wenn das Fernsehgerät eingeschaltet wird, lesen Sie den Abschnitt „Die Fernbedienung funktioniert nicht“ weiter unten.
Kein Bild/Video.	Überprüfen Sie die Kabelverbindungen. Unterbrechen Sie kurzzeitig alle Kabelverbindungen zwischen dem Fernsehgerät und den externen Geräten. Stellen Sie sicher, dass die Videoausgänge Ihrer externen Geräte (Kabelreceiver/Set-Top-Box, DVD-, Blu-ray-Player usw.) zu den Eingangsanschlüssen des Fernsehgeräts passen. Zum Beispiel: Wenn der HDMI-Ausgang des externen Geräts verwendet wird, schließen Sie es an den HDMI-Eingang Ihres Fernsehers an. Stellen Sie sicher, dass die angeschlossenen Geräte eingeschaltet sind. Achten Sie darauf, dass Sie die richtige Eingangsquelle eingestellt haben. Ziehen Sie kurzzeitig das Netzkabel des angeschlossenen Geräts, um es neu zu starten.
Die Fernbedienung funktioniert nicht.	Ersetzen Sie die Batterien der Fernbedienung. Achten Sie beim Einsetzen der Batterien auf die richtige Polung (+/-). Reinigen Sie das Sendefeld der Fernbedienung. Versuchen Sie, die Fernbedienung aus einer Entfernung von 1,5 bis 1,8 m aus direkt auf das Fernsehgerät zu richten.
Mit der Fernbedienung des Kabelreceivers bzw. der Set-Top-Box kann das Gerät nicht ein-/ausgeschaltet werden, und die Lautstärke kann nicht eingestellt werden.	Programmieren Sie die Fernbedienung des Kabelreceivers bzw. der Set-Top-Box so, dass sie das Fernsehgerät anspricht. Den Code für das Samsung-Fernsehgerät finden Sie in der Bedienungsanleitung des Kabelreceivers bzw. der Set-Top-Box.

Öko-Sensor und Bildschirmhelligkeit

Mit Hilfe der Öko-Sensor-Funktion kann die Helligkeit des Fernsehgeräts automatisch eingestellt werden. Mit dieser Funktion werden die Lichtverhältnisse im Zimmer automatisch gemessen, und die Helligkeit des Bildschirms wird optimiert, um den Energieverbrauch zu senken. Wenn Sie die Funktion deaktivieren möchten, navigieren Sie zu **MENU > System > Öko-Lösung > Öko-Sensor**.

- Wenn der Bildschirm zu dunkel wird, während Sie das Gerät in einer dunklen Umgebung verwenden, kann dies am **Öko-Sensor** liegen.
- Achten Sie darauf, dass der Sensor nicht verdeckt wird. Dadurch kann sich die Helligkeit des Bilds verringern.

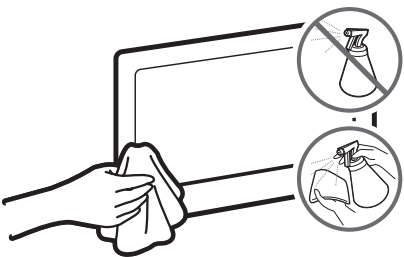
Warnung bei Standbildern

Vermeiden Sie längeres Anzeigen von Standbildern (wie z. B. JPEG-Bilddateien) oder Standbildelementen (wie z. B. Senderlogos, Laufschriften mit Aktieninformationen oder Nachrichten am unteren Bildschirmrand usw.) und das Anzeigen von Sendungen im Panorama- oder 4:3-Format. Durch lang anhaltendes Anzeigen von Standbildern kann es zum Einbrennen der Bildern auf dem LED-Bildschirm kommen, wodurch die Bildqualität beeinträchtigt wird. Um diese Gefahr zu vermindern, befolgen Sie bitte die nachfolgenden Empfehlungen:

- Vermeiden Sie die Anzeige von Standbildern über einen längeren Zeitraum.
- Versuchen Sie immer, Bilder als Vollbild anzuzeigen. Verwenden Sie das Bildformatmenü des Fernsehgeräts, um bestmögliche Übereinstimmung zu erzielen.
- Durch Reduzieren von Helligkeit und Kontrast tragen Sie dazu bei, das Entstehen von Nachbildern zu vermeiden.
- Verwenden Sie alle Funktionen des Fernsehgeräts, mit denen Nachbilder und Einbrennen reduziert werden. Weitere Informationen finden Sie im e-Manual.

Pflegen des Fernsehgeräts

- Wenn am Fernseh Bildschirm ein Aufkleber angebracht wurde, können beim Entfernen des Aufklebers einige wenige Rückstände zurückbleiben. Bitte entfernen Sie diese Rückstände, ehe Sie das Gerät verwenden.
- Beim Reinigen können Kratzer auf dem Gehäuse und dem Bildschirm des Geräts entstehen. Wischen Sie das Gehäuse und den Bildschirm vorsichtig mit einem weichen Tuch ab, um Kratzer zu vermeiden.



Spritzen Sie weder Wasser noch Reinigungsmittel direkt auf das Gerät. Jede Flüssigkeit, die in das Gerät eindringt, kann zu einer Funktionsstörung, einem Brand oder einem Stromschlag führen.

Schalten Sie das Fernsehgerät aus. Wischen Sie Schmutzflecken und Fingerabdrücke auf dem Bildschirm dann vorsichtig mit einem Mikrofasertuch weg. Reinigen Sie die Gehäuse des Geräts mit einem weichen Tuch, das Sie mit einer kleinen Menge Wasser angefeuchtet haben. Verwenden Sie keine entzündlichen Flüssigkeiten (z. B. Benzol, Verdünner) oder Reinigungsmittel. Geben Sie bei hartnäckigen Flecken eine geringe Menge Bildschirmreiniger auf das Tuch.

Installation des Fernsehgeräts

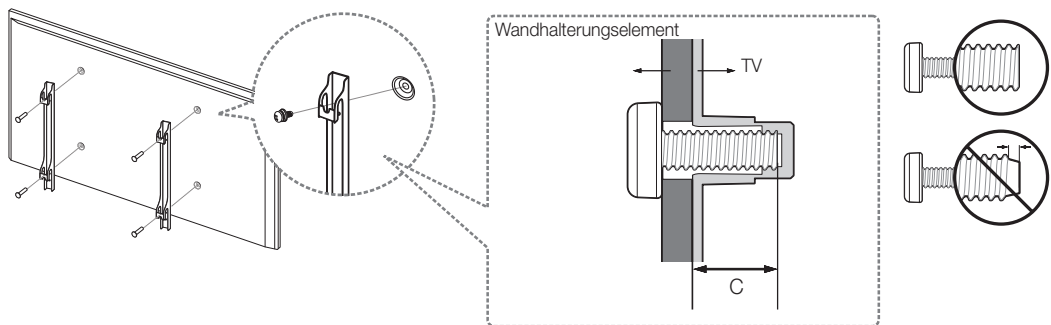
Montieren des Geräts an der Wand



Wenn das Gerät an einer Wand montiert werden soll, müssen die Anweisungen des Herstellers unbedingt eingehalten werden. Wenn das Gerät nicht ordnungsgemäß montiert ist, könnte es herunterfallen, ein Kind oder einen Erwachsenen ernsthaft verletzen oder beschädigt werden.

Anbringen der Wandhalterung

Zur Befestigung des Fernsehgeräts an einer Wand ist eine Wandhalterung (separat erhältlich) erforderlich.

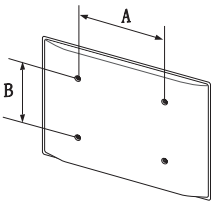


Detaillierte Informationen zum Montieren der Wandhalterung finden Sie in den Anweisungen, die im Lieferumfang der Wandhalterung enthalten sind. Wir empfehlen Ihnen, sich beim Anbringen der Wandhalterung von einem Techniker helfen zu lassen. Wir raten davon ab, dies selbst zu erledigen. Samsung Electronics haftet nicht für Schäden an Geräten, Gegenständen oder Personen, wenn die Montage der Wandhalterung vom Kunden selbst durchgeführt wird.

Hinweise und Spezifikationen zur VESA-Wandhalterung

Montieren Sie die Wandhalterung an einer festen Wand, die senkrecht zum Boden steht. Bevor Sie die Wandhalterung an anderen Flächen als Gipskarton anbringen, wenden Sie sich bitte an Ihren nächstgelegenen Händler, um weitere Informationen einzuholen. Bei Montage des Fernsehgeräts an einer Decke oder schrägen Wand kann das Fernsehgerät herunterfallen und Verletzungen verursachen.

Produktfamilie	Bildschirmdiagonale in Zoll	Daten der VESA- Gewindebohrung (A * B) in mm	C (mm)	Standardschraube	Menge
LED- Fernsehgerät	32	200 x 200	19,8 ~ 20,8	M8	4
	40		20 ~ 21		
	48	400 x 400	20,7 ~ 21,7		
	50		20,6 ~ 21,6		
	55		20,3 ~ 21,3		
	60		21 ~ 22		



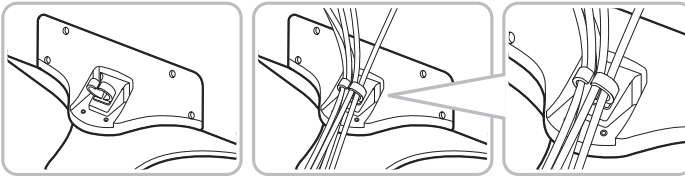


Befestigen Sie die Wandhalterung nicht, während das Fernsehgerät eingeschaltet ist. Sie könnten dabei einen Stromschlag erhalten und sich verletzen.

Verwenden Sie keine Schrauben, die länger sind als in der VESA-Standardspezifikation für Schrauben angegeben. Zu lange Schrauben können Schäden an den inneren Bauteilen des Fernsehgeräts verursachen.

- Bei Wandhalterungen, die nicht der VESA-Standardspezifikation für Schrauben entsprechen, hängt die Länge der Schrauben von den Spezifikationen der Wandhalterung ab.
- Ziehen Sie die Schrauben nicht zu fest an. Dadurch kann das Gerät beschädigt werden oder herunterfallen und so Verletzungen verursachen. Samsung haftet nicht bei derartigen Unfällen.
- Samsung haftet nicht für Geräteschäden oder Verletzungen, wenn eine Wandhalterung verwendet wird, die nicht dem VESA-Standard entspricht oder nicht spezifiziert ist, oder wenn der Verbraucher die Montageanleitung für das Produkt nicht befolgt.
- Montieren Sie das Fernsehgerät nicht in einem Winkel von mehr als 15 Grad.
- Nehmen Sie die Wandmontage des Fernsehgeräts nur zu zweit vor.

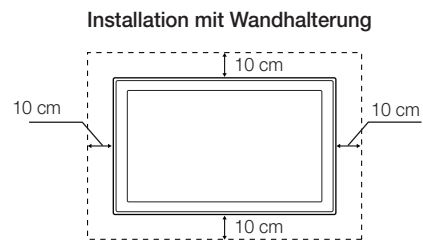
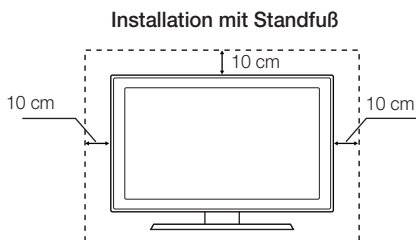
Ordnen der Kabel mit Hilfe des Kabelhalters



Ausreichende Belüftung Ihres Geräts

Halten Sie beim Aufstellen des Geräts einen Abstand von mindestens 10 cm zu anderen Objekten (Wänden, Schrankwänden usw.) ein, um eine ausreichende Belüftung zu gewährleisten. Wenn Sie nicht für eine ausreichende Lüftung sorgen, können aufgrund des Temperaturanstiegs im Innern des Geräts ein Brand oder ein Problem mit dem Gerät die Folge sein.

Wenn Sie einen Standfuß oder eine Wandhalterung einsetzen, empfehlen wir Ihnen dringend, ausschließlich Teile von Samsung Electronics zu verwenden. Wenn Sie Teile eines anderen Herstellers verwenden, kann es zu Problemen mit dem Gerät oder zu Verletzungen kommen, weil das Gerät herunterfällt.



Befestigen des Fernsehgeräts am Standfuß

Vergewissern Sie sich, dass Ihnen alle abgebildeten Zubehörteile zur Verfügung stehen, und montieren Sie den Standfuß gemäß den Anweisungen in der mitgelieferten Montageanleitung.

Sicherheitshinweis: Befestigen des Geräts an der Wand

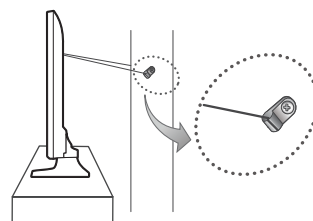
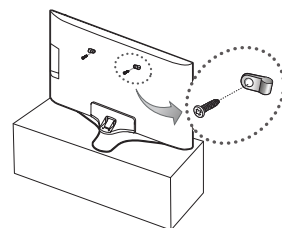


Achtung: Das Fernsehgerät kann umkippen, wenn Sie daran ziehen, es schieben oder sich daran festhalten. Stellen Sie insbesondere sicher, dass sich keine Kinder an das Fernsehgerät hängen oder es in sonstiger Weise destabilisieren. Dies kann dazu führen, dass das Gerät herunterfällt und schwere oder tödliche Verletzungen verursacht. Beachten Sie alle Anweisungen der Ihrem Fernsehgerät beigelegten Sicherheitshinweise. Für mehr Stabilität und Sicherheit können Sie wie unten beschrieben den Kippschutz erwerben und anbringen.

Verwenden des Kippschutzes

Dies sind allgemeine Anweisungen. Die Halterungen, Schrauben und das Kabel werden nicht von Samsung mitgeliefert, sondern müssen separat erworben werden. Wir empfehlen Ihnen, hinsichtlich spezieller Werkzeuge und zur Montage des Kippschutzes einen Installationsdienst in Anspruch zu nehmen oder sich an einen professionellen Fernsichttechniker zu wenden.

1. Stecken Sie die Schrauben durch die Halterungen, und befestigen Sie sie sicher an der Wand. Vergewissern Sie sich, dass die Schrauben gut halten.
 - Je nach Ausführung der Wand benötigen Sie zum Befestigen weiteres Material, wie z. B. Dübel.
2. Entfernen Sie die Schrauben in der Mitte auf der Rückseite des Fernsehgeräts. Setzen Sie diese Schrauben in die Halterungen ein, und befestigen Sie die Schrauben dann wieder am Fernsehgerät.
 - Die Schrauben werden möglicherweise nicht zusammen mit dem Gerät geliefert. Kaufen Sie in diesem Fall Schrauben entsprechend den folgenden Angaben.
3. Verbinden Sie die Halterungen an der Wand und die Halterung am Fernsehgerät mit einem stabilen und reißfesten Kabel miteinander, und ziehen Sie es dann fest.
 - Stellen Sie das Fernsehgerät in der Nähe der Wand auf, damit es nicht nach hinten kippen kann.
 - Achten Sie darauf, dass die Halterungen an der Wand auf derselben Höhe oder tiefer liegen als die Halterungen am Gerät, wenn Sie die mit dem Kabel miteinander verbinden.
 - Lösen Sie das Kabel, ehe Sie das Fernsehgerät bewegen.
4. Stellen Sie sicher, dass alle Verbindungen fest sitzen. Kontrollieren Sie die Verbindungen regelmäßig auf Anzeichen von Abnutzung und Verschleiß. Bei Zweifeln hinsichtlich der Sicherheit Ihrer Halterungen wenden Sie sich an einen professionellen Installationsbetrieb.



Technische Daten und weitere Informationen

Technische Daten

Bildschirmauflösung	1920 x 1080	
Umgebungsbedingungen		
Temperatur (im Betrieb)	10 °C bis 40 °C (50 °F bis 104 °F)	
Luftfeuchtigkeit (im Betrieb)	10 % bis 80 %, nicht kondensierend	
Temperatur (bei Lagerung)	-20 °C bis 45 °C (-4 °F bis 113 °F)	
Luftfeuchtigkeit (bei Lagerung)	5 % bis 95 %, nicht kondensierend	
Drehbarer Standfuß (Links / Rechts)	0°	
Modellbezeichnung	UE32J6250 / UE32J6270	UE40J6250 / UE40J6270
Bildschirmgröße (Diagonal)	32 Zoll (80 cm)	40 Zoll (101 cm)
Ton (Ausgang)	20 W (L: 10 W, R: 10 W)	
Abmessungen (B x H x T)		
Gehäuse	722,1 x 432,1 x 62,9 mm	907,2 x 536,5 x 63,1 mm
Mit Standfuß	722,1 x 473,4 x 207,6 mm	907,2 x 585,6 x 288,1 mm
Gewicht		
Ohne Standfuß	5,1 kg	7,8 kg
Mit Standfuß	5,5 kg	8,7 kg
Modellbezeichnung	UE48J6250 / UE48J6270	UE50J6250 / UE50J6270
Bildschirmgröße (Diagonal)	48 Zoll (121 cm)	50 Zoll (125 cm)
Ton (Ausgang)	20 W (L: 10 W, R: 10 W)	
Abmessungen (B x H x T)		
Gehäuse	1075,8 x 631,2 x 63,5 mm	1116,8 x 654,4 x 63,7 mm
Mit Standfuß	1075,8 x 681,7 x 310,5 mm	1116,8 x 703,6 x 310,5 mm
Gewicht		
Ohne Standfuß	11,3 kg	12,8 kg
Mit Standfuß	12,3 kg	13,8 kg

Modellbezeichnung	UE55J6250 / UE55J6270	UE60J6250 / UE60J6270
Bildschirmgröße (Diagonal)	55 Zoll (138 cm)	60 Zoll (152 cm)
Ton (Ausgang)	20 W (L: 10 W, R: 10 W)	
Abmessungen (B x H x T)		
Gehäuse	1230,6 x 718,4 x 64,0 mm	1365,0 x 797,4 x 64,4 mm
Mit Standfuß	1230,6 x 770,6 x 310,5 mm	1365,0 x 859,8 x 369,4 mm
Gewicht		
Ohne Standfuß	15,7 kg	23,5 kg
Mit Standfuß	16,7 kg	25,6 kg

- Änderung der technischen Daten und des Gerätedesigns vorbehalten.
- Die technischen Daten zur benötigten Netzspannung und Informationen zum Energieverbrauch finden Sie auf dem Etikett am Gerät.
- Der typische Stromverbrauch wird gemäß IEC 62087 Ed.2 gemessen.

Verringern des Stromverbrauchs

Wenn Sie das Gerät ausschalten, wechselt es in den Standby-Modus. Im Standby-Modus verbraucht es weiterhin eine gewisse Menge an Strom. Wenn Sie das Fernsehgerät längere Zeit nicht verwenden, sollten Sie daher den Netzstecker aus der Steckdose ziehen, um den Stromverbrauch zu senken.

Lizenzen



HDMI

The terms HDMI and HDMI High-Definition Multimedia Interface, and the HDMI Logo are trademarks or registered trademarks of HDMI Licensing LLC in the United States and other countries.

Empfehlung - Nur EU



Hiermit erklärt Samsung Electronics, dass dieses Fernsehgerät mit allen wesentlichen Anforderungen und sonstigen relevanten Bestimmungen der Richtlinie 1999/5/EG konform ist.

Die offizielle Konformitätserklärung finden Sie unter <http://www.samsung.com>. Wechseln Sie dort zu Support > Produktsuche, und geben Sie den Modellnamen ein.

Dieses Gerät ist ausschließlich für die Verwendung in geschlossenen Räumen geeignet.

Dieses Gerät kann in allen Ländern in der EU verwendet werden.



Ordnungsgemäße Entsorgung dieses Geräts (Elektro- & Elektronik-Altgeräte) (Anwendbar in Ländern mit Systemen zur getrennten Sammlung von Wertstoffen).

Diese Kennzeichnung auf dem Gerät, dem Zubehör oder der Dokumentation bedeutet, dass das Gerät sowie das elektronische Zubehör (z. B. Ladegerät, Headset, USB-Kabel) am Ende ihrer Lebensdauer nicht im normalen Hausmüll entsorgt werden dürfen. Entsorgen Sie diese Geräte bitte getrennt von anderen Abfällen, um der Umwelt bzw. der menschlichen Gesundheit nicht durch unkontrollierte Müllbeseitigung zu schaden. Recyceln Sie das Gerät, um die nachhaltige Wiederverwertung von stofflichen Ressourcen zu fördern.

Private Nutzer sollten den Händler, bei dem das Produkt gekauft wurde, oder die zuständigen Behörden kontaktieren, um in Erfahrung zu bringen, wie sie das Gerät auf umweltfreundliche Weise recyceln können.

Gewerbliche Nutzer wenden sich an ihren Lieferanten und überprüfen die Konditionen ihres Kaufvertrags. Dieses Gerät und seine elektronischen Zubehöriteile dürfen nicht zusammen mit anderem Gewerbemüll entsorgt werden.



Ordnungsgemäße Entsorgung der Batterien in diesem Gerät (Anwendbar in Ländern mit Systemen zur getrennten Sammlung von Wertstoffen).

Diese Kennzeichnung auf der Batterie, dem Handbuch oder der Verpackung bedeutet, dass die Batterien am Ende ihrer Lebensdauer nicht im normalen Hausmüll entsorgt werden dürfen. Die Kennzeichnung mit den chemischen Symbolen „Hg“, „Cd“ oder „Pb“ bedeutet, dass die Batterie Quecksilber, Cadmium oder Blei in Mengen enthält, die die Grenzwerte der EU-Direktive 2006/66 übersteigen. Wenn Batterien nicht ordnungsgemäß entsorgt werden, können diese Substanzen die Gesundheit von Menschen oder die Umwelt gefährden.

Zum Schutz der natürlichen Ressourcen und zur Förderung der Wiederverwertung von Materialien trennen Sie die Batterien von anderem Müll, und führen Sie sie Ihrem örtlichen Recyclingsystem zu.

ATTENTION**RISQUE D'ELECTROCUTION - NE PAS OUVRIR**

ATTENTION : POUR REDUIRE LE RISQUE D'ELECTROCUTION, NE RETIREZ PAS LE COUVERCLE (NI LE PANNEAU ARRIERE). AUCUNE DES PIECES SITUÉES A L'INTERIEUR DU PRODUIT NE PEUT ETRE REPARÉE PAR L'UTILISATEUR. POUR TOUT DÉPANNAGE, ADRESSEZ-VOUS A UN TECHNICIEN QUALIFIÉ.



Ce symbole indique la présence de haute tension à l'intérieur de ce produit. Il est dangereux de toucher les pièces situées à l'intérieur de ce produit.



Ce symbole indique qu'une documentation importante relative au fonctionnement et à l'entretien est fournie avec le produit.

Les fentes et les ouvertures aménagées dans le boîtier ainsi qu'à l'arrière et en dessous de l'appareil assurent la ventilation de ce dernier. Afin de garantir le bon fonctionnement de l'appareil et d'éviter les risques de surchauffe, ces fentes et ouvertures ne doivent être ni obstruées ni couvertes.

- Ne placez pas l'appareil dans un environnement clos tel qu'une bibliothèque ou une armoire encastrée, sauf si une ventilation adéquate est prévue.
- Ne placez pas l'appareil à proximité ou au-dessus d'un radiateur ou d'une bouche d'air chaud, ni dans un endroit exposé à la lumière directe du soleil.
- Ne placez pas de récipients contenant de l'eau (vases, etc.) sur l'appareil afin d'éviter tout risque d'incendie ou de choc électrique.

N'exposez pas l'appareil à la pluie et ne le placez pas à proximité d'une source d'eau (baignoire, lavabo, évier, bac de lavage, sous-sol humide ou piscine, par exemple). Si l'appareil vient à être mouillé par accident, débranchez-le et contactez immédiatement un revendeur agréé.

Cet appareil fonctionne sur piles. Dans un souci de préservation de l'environnement, la réglementation locale en vigueur peut prévoir des mesures spécifiques de mise au rebut des piles usagées. Veuillez contacter les autorités compétentes afin d'obtenir des informations sur la mise au rebut ou le recyclage des piles.

Évitez de surcharger les prises murales, les rallonges et les adaptateurs, car cela entraîne un risque d'incendie ou de choc électrique.

Les cordons d'alimentation doivent être déroulés de sorte qu'aucun objet placé sur ou contre eux ne les chevauche ni les pince. Accordez une attention particulière aux cordons au niveau de l'extrémité des fiches, des prises murales et de la sortie de l'appareil.

En cas d'orage, d'absence ou de non utilisation de votre appareil pendant une longue période, débranchez-le de la prise murale, de même que l'antenne ou le système de câbles. Ces précautions éviteront que l'appareil ne soit endommagé par la foudre ou par des surtensions.

Avant de raccorder le cordon d'alimentation CA à la prise de l'adaptateur CC, vérifiez que la tension indiquée sur ce dernier correspond bien à la tension délivrée par le réseau électrique local.

N'insérez jamais d'objets métalliques dans les parties ouvertes de cet appareil. Vous pourriez vous électrocuter.

Afin d'éviter tout risque d'électrocution, ne mettez jamais les doigts à l'intérieur de l'appareil. Seul un technicien qualifié est habilité à ouvrir cet appareil.

Veillez à brancher correctement et complètement le cordon d'alimentation. Lorsque vous débranchez le cordon d'alimentation d'une prise murale, tirez toujours sur la fiche du cordon d'alimentation. Ne le débranchez jamais en tirant sur le cordon d'alimentation. Ne touchez pas le cordon d'alimentation si vous avez les mains mouillées.

Si l'appareil ne fonctionne pas normalement, en particulier s'il émet des odeurs ou des sons anormaux, débranchez-le immédiatement et contactez un revendeur ou un centre de dépannage agréé.

Si vous prévoyez de ne pas utiliser le téléviseur ou de vous absenter pendant une période prolongée, veillez à retirer la fiche d'alimentation de la prise (en particulier si des enfants, des personnes âgées ou des personnes handicapées restent seuls au domicile).

- L'accumulation de poussière peut amener le cordon d'alimentation à produire des étincelles et de la chaleur ou l'isolation à se détériorer, entraînant un risque de fuite électrique, d'électrocution et d'incendie.

Si vous prévoyez d'installer le téléviseur dans des endroits exposés à la poussière, à des températures faibles ou élevées, à une forte humidité, à des substances chimiques ou s'il fonctionnera 24/24 heures, comme dans un aéroport ou une gare ferroviaire, contactez un centre de service agréé pour obtenir des informations. Le non-respect de ce qui précède peut gravement endommager le téléviseur.

N'utilisez que des fiches et des prises murales correctement reliées à la terre.

- Une mise à la terre incorrecte peut entraîner des chocs électriques ou endommager l'appareil (appareils de classe I uniquement).

Pour éteindre complètement cet appareil, débranchez-le de la prise murale. Assurez-vous que la prise murale et la fiche d'alimentation sont facilement accessibles.

Ne laissez pas les enfants se suspendre à l'appareil.

Rangez les accessoires (pile, etc.) dans un endroit hors de portée des enfants.

N'installez pas l'appareil dans un endroit instable, comme sur une étagère bancale, sur une surface inclinée ou dans un endroit exposé à des vibrations.

Veillez à ne pas faire tomber le produit ni à lui donner des coups. Si le produit est endommagé, débranchez le cordon d'alimentation et contactez un centre de service.

Pour nettoyer l'appareil, retirez le cordon d'alimentation de la prise murale et nettoyez le produit à l'aide d'un chiffon doux et sec. N'utilisez aucune substance chimique, telle que la cire, le benzène, l'alcool, des solvants, des insecticides, des désodorisants, des lubrifiants ou des détergents. Ces substances chimiques peuvent altérer l'aspect du téléviseur ou effacer les imprimés se trouvant sur celui-ci.

N'exposez pas l'appareil aux gouttes ni aux éclaboussures.

Ne jetez pas les piles au feu.

Les piles ne doivent pas être court-circuitées, démontées ni subir de surchauffe.

Un risque d'explosion existe si vous remplacez les piles de la télécommande par des piles d'un autre type. Ne les remplacez que par des piles du même type..

ATTENTION : POUR ÉVITER TOUT RISQUE D'INCENDIE, TENEZ TOUJOURS CE PRODUIT À DISTANCE DES BOUGIES OU AUTRES FLAMMES OUVERTES.



* Les schémas et illustrations contenus dans ce manuel de l'utilisateur sont fournis uniquement à titre de référence. L'aspect réel du produit peut être différent. La conception et les spécifications du produit sont susceptibles d'être modifiées sans préavis.

Les langues de la CEI (russe, ukrainien, kazakh) ne sont pas disponibles pour ce produit, car il est fabriqué pour des clients de l'UE.

Contenu de la boîte

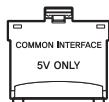
Télécommande et piles (AAA x 2)

Guide d'utilisation

Carte de garantie (non disponible dans tous les pays)

Guide réglementaire

Cordon d'alimentation



Adaptateur de carte CI



Guide de câblage

- Vérifiez que les éléments suivants sont inclus avec votre téléviseur. S'il manque des éléments, contactez votre revendeur local.
- Les couleurs et les formes des éléments varient en fonction du modèle.
- Il est possible d'acheter séparément les câbles non fournis avec ce produit.
- Ouvrez la boîte et vérifiez qu'aucun accessoire n'est caché derrière ou dans l'emballage.

Des frais d'administration peuvent vous être facturés dans les situations suivantes :

- (a) Un technicien intervient à votre demande alors que le produit ne comporte aucun défaut (c.-à-d. vous n'avez pas lu le manuel d'utilisation).
- (b) Vous amenez le produit dans un centre de réparation alors que le produit ne comporte aucun défaut (c.-à-d. vous n'avez pas lu le manuel d'utilisation).

Le montant des frais d'administration vous sera communiqué avant la visite du technicien.

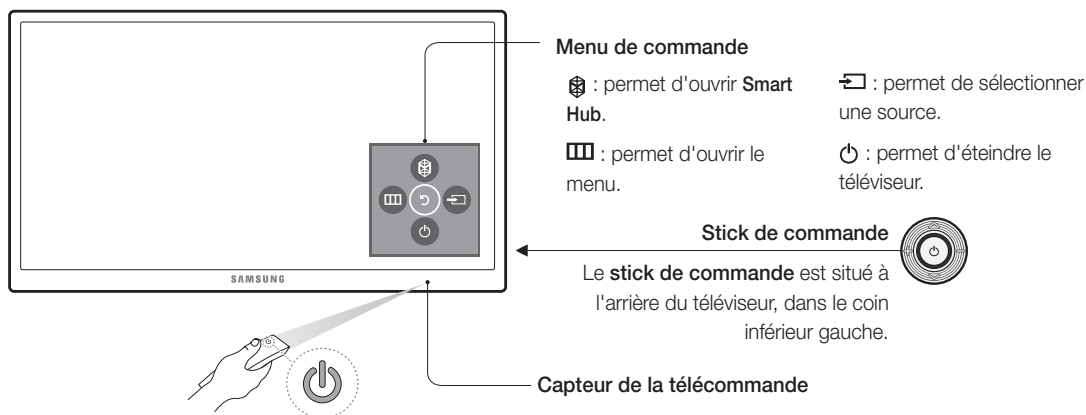


Avertissement : les écrans peuvent être endommagés par une pression directe lorsqu'ils sont incorrectement manipulés. Il est recommandé de soulever le téléviseur par les bords, comme indiqué.

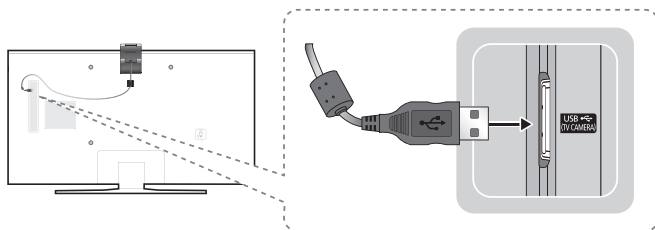


Utilisation du contrôleur du téléviseur

Vous pouvez utiliser le contrôleur du téléviseur qui se trouve à l'arrière de l'appareil plutôt que la télécommande pour contrôler la majorité des fonctions de votre téléviseur.

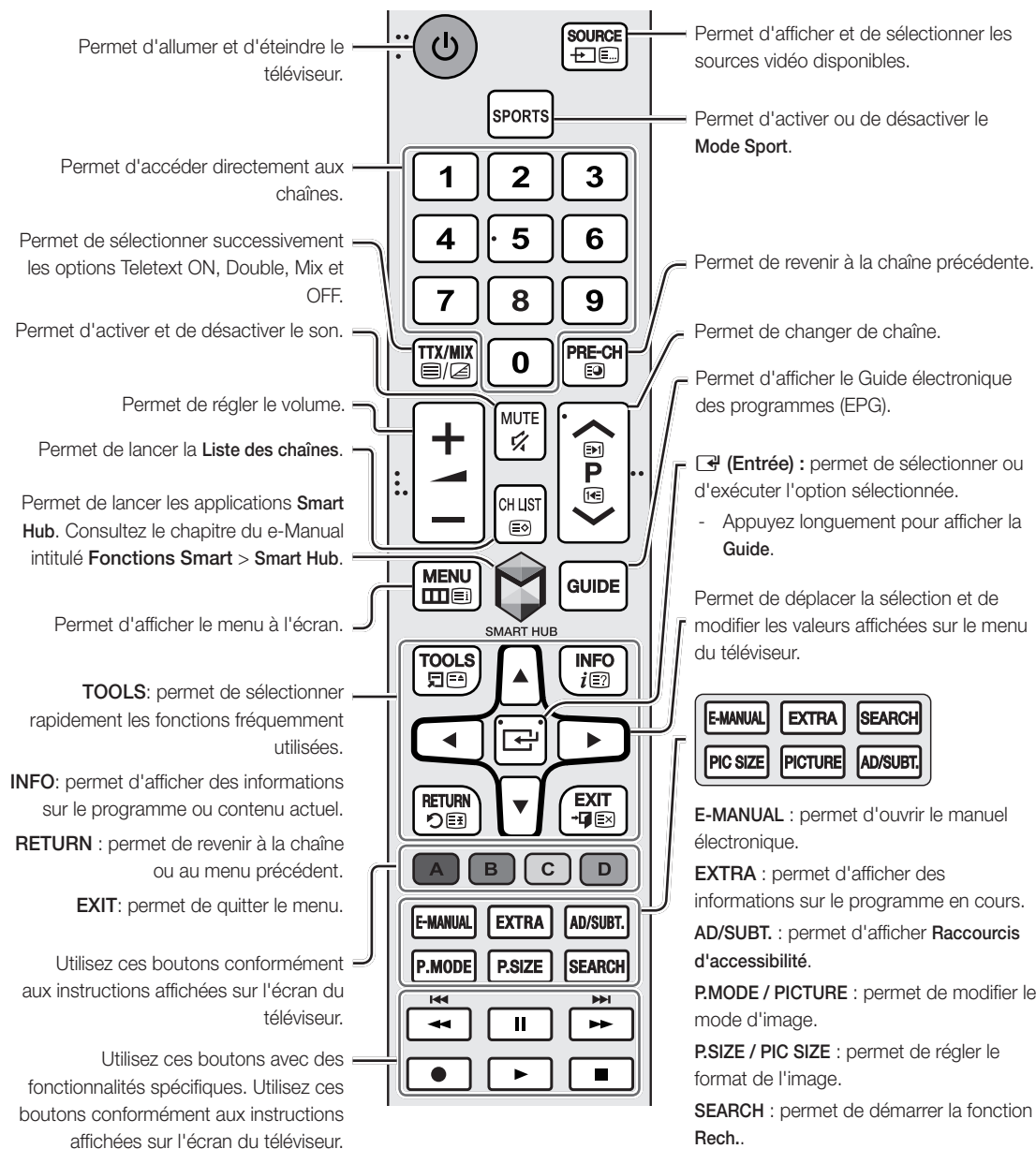


Connexion de la caméra TV



- La caméra TV est vendue séparément.
- Veillez à ne connecter que la caméra TV au port TV CAMERA.

La télécommande



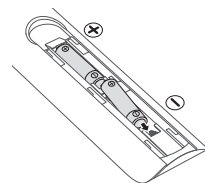
Les noms des boutons qui figurent au-dessus peuvent être différents.

La télécommande peut varier selon le modèle.

Mise en place des piles dans la télécommande

Respectez les polarités indiquées par les symboles dans le logement des piles.

- Utilisez la télécommande à une distance maximale de 7 mètres du téléviseur.
- Une lumière intense peut affecter le bon fonctionnement de la télécommande. Evitez de l'utiliser à proximité d'une lampe fluorescente ou d'une enseigne au néon.
- La couleur et la forme de la télécommande peuvent varier en fonction du modèle.

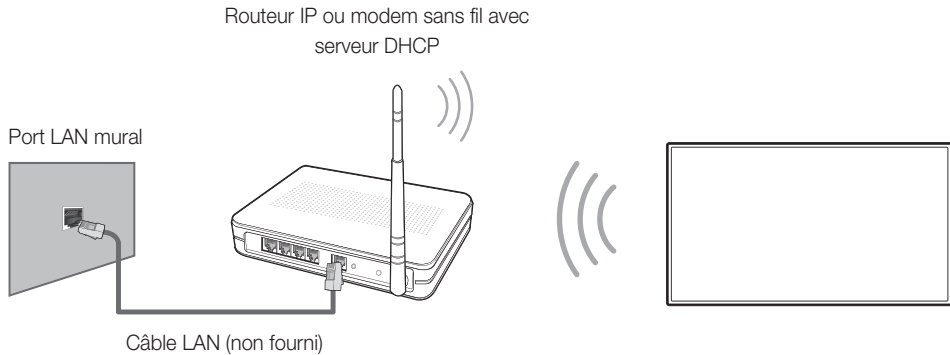


Connexion à un réseau

La connexion du téléviseur à un réseau vous permet d'accéder à des services en ligne comme Smart Hub ainsi qu'à des mises à jour logicielles.

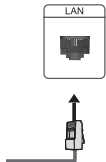
Connexion réseau - Sans fil

Connectez le téléviseur à Internet à l'aide d'un routeur ou modem standard.



Connexion réseau - Câble

Panneau arrière
du téléviseur



Connectez votre téléviseur à votre réseau à l'aide d'un câble LAN.

- Le téléviseur ne prend pas en charge des vitesses de réseau inférieures ou égales à 10 Mbit/s.
- Utilisez un câble de catégorie 7 pour effectuer cette connexion.

e-Manual




L'e-Manual intégré contient des informations sur les principales fonctionnalités de votre téléviseur.

- Vous pouvez télécharger et consulter une version imprimable de l'e-Manual sur le site Web de Samsung.



Affichage de l'e-Manual :

- Appuyez sur la touche **E-MANUAL** de la télécommande.
- Dans le menu du téléviseur, sélectionnez **Assistance** > **e-Manual**.

Utilisation des boutons de l'écran principal de l'e-Manual

	Rech.	Choisissez un élément parmi les résultats de la recherche pour charger la page correspondante.
	Index	Sélectionnez un mot-clé dans la liste pour accéder à la page appropriée.
	Page ouverte	Sélectionnez une rubrique dans la liste des rubriques récemment consultées.

Accès à l'écran de menu associé depuis une page de l'e-Manual

	Essayer	Permet d'accéder à l'option de menu associée et d'essayer directement cette fonctionnalité.
	Associer	Permet d'accéder à une rubrique à laquelle une page de l'e-Manual fait référence.

Accès à la rubrique associée de l'e-Manual depuis un écran de menu

Appuyez sur la touche **E-MANUAL** de la télécommande pour lire la rubrique du manuel électronique concernant une fonction du menu apparaissant sur l'écran actuel.

- L'e-Manual n'est pas accessible depuis tous les écrans de menu.

Mise à jour de l'e-Manual vers la dernière version

Vous pouvez mettre l'e-Manual à jour de la même manière que vous mettez à jour des applications.

Configuration initiale


La boîte de dialogue de configuration initiale s'affiche lors de la première activation du téléviseur. Suivez les instructions affichées à l'écran pour terminer la procédure de configuration initiale. Vous pouvez effectuer manuellement cette opération ultérieurement dans le menu **Système** > **Configuration**.

Résolution des problèmes et entretien

Résolution des problèmes

En cas de problème, commencez par consulter la liste des problèmes potentiels et de leurs solutions. Vous pouvez également vous référer à la section Résolution des problèmes du manuel électronique. Si aucune de ces solutions de dépannage ne s'applique à votre problème, rendez-vous sur le site "www.samsung.com/fr" et cliquez sur Assistance, ou contactez le centre d'appels dont les coordonnées figurent sur la dernière page de ce manuel.

- Ce téléviseur LED TFT utilise des sous-pixels dont la fabrication nécessite une technologie sophistiquée. Il se peut toutefois que quelques points clairs ou sombres apparaissent à l'écran. Ils n'ont aucune incidence sur la performance du produit.
- Pour maintenir votre téléviseur dans des conditions optimales, mettez-le à niveau avec le dernier logiciel disponible. Utilisez les fonctions **MàJ maintenant** ou **Mise à jour auto** dans le menu du téléviseur (**MENU > Assistance > Mise à jour du logiciel > MàJ maintenant** ou **MENU > Assistance > Mise à jour du logiciel > Mise à jour auto**).

Problèmes	Solutions et explications
Le téléviseur n'est pas allumé.	Vérifiez que le cordon d'alimentation est connecté, que les piles de la télécommande sont bien chargées et que la télécommande fonctionne correctement. Si le cordon d'alimentation est correctement connecté et si la télécommande fonctionne normalement, le problème provient peut-être du branchement au câble de l'antenne, ou de l'alimentation du décodeur câble/boîtier décodeur. Vérifiez la connexion de l'antenne ou mettez sous tension le décodeur câble/boîtier décodeur.
Le téléviseur ne s'allume pas.	Vérifiez que le câble d'alimentation secteur est correctement branché au téléviseur et à la prise murale. Vérifiez que la prise murale est opérationnelle. Appuyez sur le bouton  du téléviseur pour vous assurer que le problème ne vient pas de la télécommande. Si le téléviseur s'allume, reportez-vous au problème « La télécommande ne fonctionne pas » ci-après.
Aucune image/vidéo.	Vérifiez le branchement des câbles. Débranchez et rebranchez tous les câbles reliés au téléviseur et aux périphériques externes. Faites correspondre la sortie vidéo de vos périphériques externes (décodeur câble/boîtier décodeur, DVD, Blu-ray, etc.) avec les connexions d'entrée du téléviseur. Par exemple, si la sortie d'un appareil externe est HDMI, elle doit être connectée à une entrée HDMI du téléviseur. Vérifiez que les appareils connectés sont sous tension. Veillez à sélectionner la source appropriée du téléviseur. Redémarrez le périphérique connecté en débranchant puis en rebranchant son câble d'alimentation.
La télécommande ne fonctionne pas.	Remplacez les piles de la télécommande. Assurez-vous que la polarité (+/-) des piles est respectée. Nettoyez la lentille de la télécommande. Essayez de diriger directement la télécommande vers le téléviseur à une distance comprise entre 1,5 et 1,8 m.
La télécommande du décodeur câble/boîtier décodeur ne permet pas d'allumer ou d'éteindre le téléviseur, ni de régler le volume.	Programmez la télécommande du décodeur câble/boîtier décodeur de telle sorte qu'elle puisse contrôler le téléviseur. Consultez le manuel de l'utilisateur du décodeur câble/boîtier décodeur pour obtenir le code du téléviseur SAMSUNG.

Capteur Eco et luminosité de l'écran

La fonction Capteur Eco règle automatiquement la luminosité de l'écran du téléviseur. Cette fonction mesure la luminosité de votre pièce et optimise automatiquement celle de votre téléviseur afin de réduire la consommation d'énergie. Si vous souhaitez la désactiver, accédez à **MENU > Système > Solution Eco > Capteur Eco**.

- Si l'écran est trop sombre lorsque vous regardez la télévision dans l'obscurité, cela peut être dû au **Capteur Eco**.
- Ne bloquez pas le capteur avec un objet quelconque. Cela pourrait diminuer la luminosité de l'image.

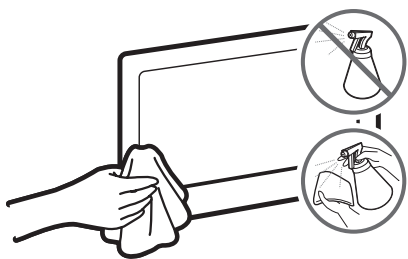
Avertissement relatif aux images fixes

Evitez d'afficher à l'écran des images fixes (par ex. des fichiers image au format jpeg), des éléments d'images fixes (logos de programme de télévision, bandeaux de cotations ou d'infos au bas de l'écran, etc.) ou des images panoramiques ou au format 4:3. L'affichage permanent d'images fixes peut entraîner des phénomènes de brûlure d'écran et altérer la qualité de l'image. Pour atténuer les risques de ces conséquences négatives, suivez scrupuleusement les recommandations ci-dessous :

- Evitez d'afficher l'image fixe pendant de longues périodes.
- Essayez de toujours afficher les images en mode plein écran. Utilisez le menu de format d'image du téléviseur pour obtenir la meilleure configuration.
- Réduisez la luminosité et le contraste pour éviter l'apparition d'images rémanentes.
- Utilisez toutes les fonctions conçues pour réduire la rémanence et les brûlures d'écran. Pour en savoir plus, consultez l'e-Manual.

Entretien du téléviseur

- Si un autocollant était apposé à l'écran, des traces peuvent rester après que vous l'avez enlevé. Nettoyez-les avant d'utiliser le téléviseur.
- Le nettoyage peut rayer l'écran et l'extérieur du téléviseur. Veillez à effectuer le nettoyage avec précaution à l'aide d'un chiffon doux pour éviter les rayures.



Veillez à ne pas pulvériser d'eau ou tout autre liquide directement sur le téléviseur. Tout liquide qui entre dans le produit peut engendrer une défaillance, un incendie ou une électrocution.

Eteignez le téléviseur, puis nettoyez avec précaution les tâches et les traces de doigts se trouvant sur l'écran à l'aide d'un chiffon en microfibre. Nettoyez le téléviseur (hormis l'écran) à l'aide d'un chiffon doux humidifié avec un peu d'eau. N'utilisez pas de liquide inflammable (benzène, diluants, etc.) ni de produit d'entretien. Si des tâches sont difficiles à enlever, humidifiez le chiffon avec un peu de nettoyant pour écran.

Installation du téléviseur

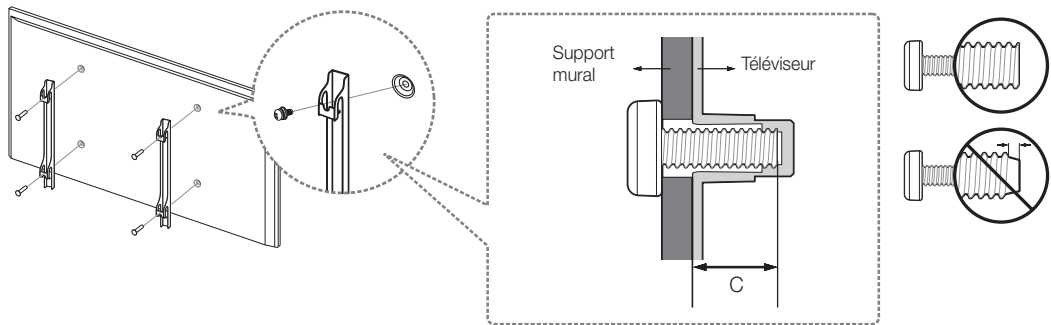
Fixation du téléviseur à un mur



Si vous fixez ce produit à un mur, suivez à la lettre les instructions fournies par le fabricant. S'il n'est pas fixé correctement, le produit peut glisser ou tomber, infligeant des blessures graves à des enfants ou des adultes ainsi que des dommages au produit.

Installation du kit de montage mural

Vous pouvez fixer le téléviseur au mur à l'aide du kit de montage mural (vendu séparément).

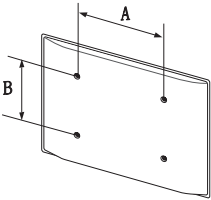


Pour plus d'informations sur l'installation du support mural, reportez-vous aux instructions fournies avec le kit de montage mural. Nous vous recommandons de faire appel à un technicien pour installer la fixation murale. Il n'est pas conseillé de le faire par vous-même. Samsung Electronics ne saurait être tenue responsable d'un endommagement du produit ou d'une blessure si vous choisissez d'effectuer vous-même l'installation murale.

Kit de montage mural VESA - Remarques et spécifications

Vous pouvez installer le support mural sur un mur solide et perpendiculaire au sol. Avant de le fixer sur une autre surface que des plaques de plâtre, veuillez contacter votre revendeur le plus proche pour obtenir des informations supplémentaires. Si vous installez le téléviseur au plafond ou sur un mur incliné, il risque de tomber et de provoquer de graves blessures.

Famille de produits	Taille du téléviseur en pouces	Spécifications VESA pour trou de vis (A * B) en millimètres	C (mm)	Vis standard	Quantité
Téléviseur LED	32	200 x 200	19,8 ~ 20,8	M8	4
	40		20 ~ 21		
	48	400 x 400	20,7 ~ 21,7		
	50		20,6 ~ 21,6		
	55		20,3 ~ 21,3		
	60		21 ~ 22		



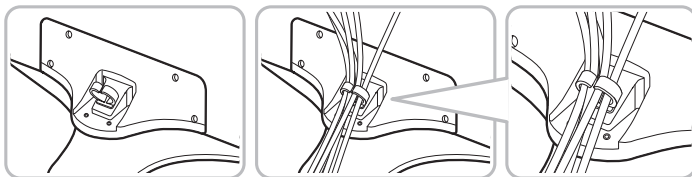


N'installez pas le kit de montage mural lorsque le téléviseur est allumé. Vous risqueriez de vous électrocuter.

N'utilisez pas de vis plus longues que la longueur standard ou non conformes aux caractéristiques des vis VESA standard. Des vis trop longues pourraient endommager l'intérieur du téléviseur.

- Pour les fixations murales non conformes aux spécifications des vis VESA standard, la longueur des vis peut varier, selon les caractéristiques de la fixation murale.
- Ne serrez pas les vis trop fermement. Cela pourrait endommager l'appareil ou provoquer sa chute, entraînant des blessures. Samsung ne peut être tenue pour responsable de ce type d'accident.
- Samsung ne peut être tenue responsable de tout endommagement du produit ou de toute blessure corporelle dans le cas de l'utilisation d'un autre support mural qu'un support VESA ou d'un support mural non spécifié, ou si l'utilisateur ne suit pas les instructions d'installation du produit.
- N'inclinez pas le téléviseur de plus de 15 degrés.
- Deux personnes sont nécessaires pour fixer le téléviseur au mur.

Fixation des câbles à l'aide du guide de câblage

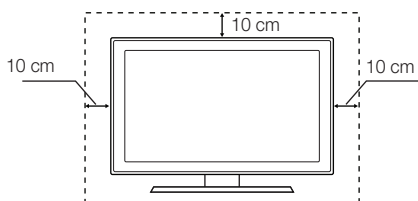


Ventilation adaptée de votre téléviseur

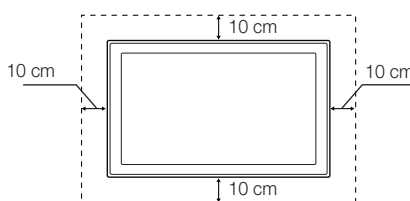
Lorsque vous installez votre téléviseur, maintenez une distance d'au moins 10 cm entre le téléviseur et d'autres objets (murs, côtés d'armoire, etc.) pour permettre une ventilation adéquate. Le fait de ne pas garantir une ventilation adaptée peut entraîner une augmentation de la température interne du produit, ce qui peut l'endommager ou provoquer un incendie.

Lors de l'installation de votre téléviseur sur un pied ou un support mural, nous vous conseillons fortement d'utiliser uniquement des pièces fournies par Samsung Electronics. L'utilisation de pièces fournies par un autre fabricant peut entraîner une défaillance du produit ou sa chute, ce qui pourrait vous blesser.

Installation sur un socle



Installation sur un support mural



Fixation du téléviseur sur le socle

Vérifiez que vous disposez de tous les accessoires illustrés et veillez à monter le socle en respectant les instructions de montage fournies.

Précautions de sécurité : fixation du téléviseur au mur

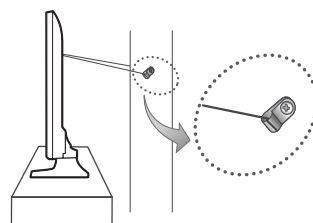
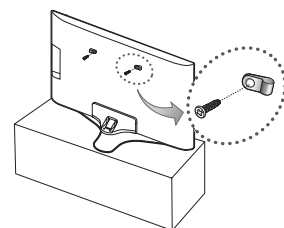


Attention : si vous tirez ou poussez le téléviseur ou si vous grimpez dessus, il risque de tomber. Veillez notamment à ce que vos enfants ne se suspendent pas au téléviseur ni le déséquilibrent. Cela pourrait faire basculer le téléviseur et occasionner des blessures graves, voire entraîner la mort. Respectez toutes les précautions de sécurité indiquées dans la brochure relative à la sécurité fournie avec votre téléviseur. Pour une stabilité et une sécurité accrues, vous pouvez acheter et installer le dispositif antichute comme décrit ci-dessous.

Conseils pour éviter toute chute du téléviseur

Ces instructions sont d'ordre général. Les colliers, les vis et le cordon ne sont pas fournis par Samsung. Vous devez les acheter séparément. Nous vous conseillons de contacter un service d'installation ou un installateur professionnel pour des installations spécifiques avec un dispositif antichute.

1. Glissez les vis dans les colliers, puis fixez-les solidement au mur. Assurez-vous que les vis sont fermement fixées au mur.
 - Selon le type de mur, il est possible que vous ayez besoin de matériel supplémentaire, tel que des chevilles.
2. Retirez les vis situées sur la partie centrale arrière du téléviseur, placez les vis dans les colliers, puis fixez-les à nouveau sur le téléviseur.
 - Il se peut que les vis ne soient pas fournies avec le produit. Dans ce cas, achetez des vis présentant les caractéristiques suivantes.
3. Reliez les colliers fixés au téléviseur et ceux fixés au mur à l'aide d'un cordon solide, puis nouez-le fermement.
 - Placez le téléviseur à proximité du mur afin qu'il ne bascule pas vers l'arrière.
 - Placez le cordon de façon à ce que les colliers fixés au mur soient placés à la même hauteur ou plus bas que ceux fixés au téléviseur.
 - Détachez le cordon avant de déplacer le téléviseur.
4. Assurez-vous que toutes les connexions sont fixées correctement. Vérifiez régulièrement que les connexions ne présentent aucun signe d'usure. Si vous avez un doute quant à la sécurité des connexions, contactez un installateur professionnel.



Spécifications et informations supplémentaires

Spécifications

Résolution de l'affichage	1920 x 1080	
Conditions ambiantes		
Température de fonctionnement	10°C à 40°C (50°F à 104°F)	
Humidité de fonctionnement	10 à 80 %, sans condensation	
Température de stockage	-20°C à 45°C (-4°F à 113°F)	
Humidité de stockage	5 à 95 %, sans condensation	
Socle pivotant (gauche/droite)	0°	
Nom du modèle	UE32J6250 / UE32J6270	UE40J6250 / UE40J6270
Taille de l'écran (diagonale)	32 pouces (80 cm)	40 pouces (101 cm)
Son (Sortie)	20 W (G: 10 W, D: 10 W)	
Dimensions (L x H x P)		
Corps	722,1 x 432,1 x 62,9 mm	907,2 x 536,5 x 63,1 mm
Avec socle	722,1 x 473,4 x 207,6 mm	907,2 x 585,6 x 288,1 mm
Poids		
Sans socle	5,1 kg	7,8 kg
Avec socle	5,5 kg	8,7 kg
Nom du modèle	UE48J6250 / UE48J6270	UE50J6250 / UE50J6270
Taille de l'écran (diagonale)	48 pouces (121 cm)	50 pouces (125 cm)
Son (Sortie)	20 W (G: 10 W, D: 10 W)	
Dimensions (L x H x P)		
Corps	1075,8 x 631,2 x 63,5 mm	1116,8 x 654,4 x 63,7 mm
Avec socle	1075,8 x 681,7 x 310,5 mm	1116,8 x 703,6 x 310,5 mm
Poids		
Sans socle	11,3 kg	12,8 kg
Avec socle	12,3 kg	13,8 kg

Nom du modèle	UE55J6250 / UE55J6270	UE60J6250 / UE60J6270
Taille de l'écran (diagonale)	55 pouces (138 cm)	60 pouces (152 cm)
Son (Sortie)	20 W (G: 10 W, D: 10 W)	
Dimensions (L x H x P)		
Corps	1230,6 x 718,4 x 64,0 mm	1365,0 x 797,4 x 64,4 mm
Avec socle	1230,6 x 770,6 x 310,5 mm	1365,0 x 859,8 x 369,4 mm
Poids		
Sans socle	15,7 kg	23,5 kg
Avec socle	16,7 kg	25,6 kg

- La conception et les spécifications peuvent être modifiées sans préavis.
- Pour plus d'informations sur les caractéristiques d'alimentation et de consommation électrique, reportez-vous à l'étiquette fixée au produit.
- La consommation de courant normale est mesurée selon la norme CEI 62087 Ed.2.

Réduction de la consommation d'énergie

Lorsque vous éteignez le téléviseur, il passe en mode veille. En mode veille, le téléviseur continue à consommer une petite quantité de courant. Pour réduire la consommation d'énergie, débranchez le cordon d'alimentation lorsque vous ne prévoyez pas d'utiliser le téléviseur pendant une période prolongée.

Licences



HDMI

The terms HDMI and HDMI High-Definition Multimedia Interface, and the HDMI Logo are trademarks or registered trademarks of HDMI Licensing LLC in the United States and other countries.

Recommandation - UE uniquement



Par la présente, Samsung Electronics déclare que ce téléviseur satisfait aux exigences essentielles et aux autres dispositions pertinentes de la directive 1999/5/EC.

La déclaration de conformité est accessible à l'adresse <http://www.samsung.com/fr>, en cliquant sur Assistance, puis en entrant le nom du modèle dans le champ de saisie Recherche d'assistance pour vos produits.

Cet équipement ne doit être utilisé qu'en intérieur.

Cet équipement peut fonctionner dans tous les pays de l'UE.



Instructions de mise au rebut de ce produit (déchets d'équipements électriques et électroniques) (Applicable dans les pays pratiquant la collecte sélective de déchets)

Ce symbole présent sur le produit, ses accessoires ou sa documentation indique que ni le produit, ni ses accessoires électroniques usagés (chargeur, casque audio, câble USB, etc.) ne doivent être jetés avec les autres déchets ménagers. La mise au rebut incontrôlée des déchets présentant des risques pour l'environnement et la santé publique, veuillez séparer vos produits et accessoires usagés des autres déchets. Vous favoriserez ainsi le recyclage de la matière qui les compose dans le cadre d'un développement durable.

Les particuliers sont invités à contacter le magasin leur ayant vendu le produit ou à se renseigner auprès des autorités locales pour connaître les procédures et les points de collecte de ces produits en vue de leur recyclage.

Les utilisateurs professionnels doivent contacter leur fournisseur et consulter les conditions générales du contrat d'achat. Ce produit et ses accessoires ne doivent pas être jetés avec les autres déchets professionnels et commerciaux.



Mise au rebut des piles de ce produit

(Applicable dans les pays pratiquant la collecte sélective de déchets)

Ce symbole présent sur le manuel, l'emballage ou les piles indique que celles-ci ne doivent pas être jetées avec les autres déchets ménagers. L'indication éventuelle des symboles chimiques Hg, Cd ou Pb signifie que la pile ou l'accumulateur contient des quantités de mercure, de cadmium ou de plomb supérieures aux niveaux de référence stipulés dans la directive CE 2006/66. Si les piles ne sont pas correctement mises au rebut, ces substances peuvent porter préjudice à la santé humaine ou à l'environnement.

Afin de protéger les ressources naturelles et de favoriser la réutilisation du matériel, veuillez à séparer les piles des autres types de déchets et à les recycler via votre système local de collecte gratuite des piles et accumulateurs.

ATTENZIONE

RISCHIO DI SCARICHE ELETTRICHE, NON APRIRE

ATTENZIONE: PER RIDURRE IL RISCHIO DI SCARICHE ELETTRICHE, NON RIMUOVERE IL COPERCHIO (O IL PANNELLO POSTERIORE). NON CONTIENE PARTI RIPARABILI DALL'UTENTE. RIVOLGERSI A UN TECNICO QUALIFICATO.



Questo simbolo indica che all'interno sono presenti tensioni pericolose. E' pericoloso toccare in qualsiasi modo le parti interne di questo prodotto.



Questo simbolo indica la disponibilità di informazioni importanti nella letteratura del prodotto relative al funzionamento e alla manutenzione del dispositivo.

Sul retro o sul fondo del telaio sono presenti aperture di ventilazione. Per evitare il surriscaldamento del dispositivo e garantirne un funzionamento ottimale, non ostruire o coprire per nessun motivo le aperture di ventilazione.

- Non posizionare il prodotto all'interno di uno spazio limitato, come per esempio una libreria o un vano a incasso, privo di adeguata ventilazione.
- Non esporre il prodotto a luce solare diretta né collocarlo vicino o sopra un radiatore o una griglia di un impianto di riscaldamento.
- Non collocare sul prodotto recipienti pieni d'acqua (come vasi, ecc...); la mancata osservanza di questa precauzione può causare incendio o scarica elettrica.

Non esporre il prodotto alla pioggia né posizionarlo vicino a una fonte d'acqua (per esempio nei pressi di una vasca, un lavabo, un lavello, un lavatoio, uno scantinato umido o una piscina, ecc.). Se il prodotto entra a contatto con l'acqua, scollegarlo dalla presa elettrica e rivolgersi immediatamente a un rivenditore autorizzato.

Questo prodotto utilizza batterie. Seguire le normative locali in vigore per il corretto smaltimento delle batterie. Contattare l'autorità locale per richiedere informazioni sulle modalità di riciclo e smaltimento.

Non sovraccaricare le prese a parete, le prolunghe e gli adattatori oltre la loro capacità per evitare rischi di incendio o scariche elettriche.

I cavi di alimentazione devono essere posizionati in modo da non poter essere calpestati o schiacciati da oggetti posizionati sopra o contro di essi. Prestare particolare attenzione ai cavi e alle spine, in prossimità delle prese elettriche e nel punto in cui escono dall'apparecchio.

Per proteggere l'apparecchio in caso di fulmini, o se è stato lasciato incustodito o non utilizzato per un lungo periodo di tempo, scollegarlo dalla presa a parete e scollegare il sistema via cavo/antenna. Questa precauzione proteggerà il prodotto da eventuali danni causati da fulmini e picchi di corrente.

Prima di collegare il cavo di alimentazione CA all'adattatore CC, verificare che la tensione dell'adattatore CC corrisponda alla tensione erogata localmente.

Non inserire mai oggetti metallici nelle aperture dell'apparecchio. La mancata osservanza di questa precauzione può provocare scariche elettriche.

Per evitare il pericolo di scariche elettriche, non toccare mai le parti interne dell'apparecchio. L'apparecchio può essere aperto solo da un tecnico qualificato.

Inserire saldamente la spina del cavo di alimentazione nella presa elettrica. Nello scollegare la spina di alimentazione dalla presa a parete, afferrarla per la spina e non per il cavo. Non scollegare mai la presa tirando il cavo di alimentazione. Non toccare il cavo di alimentazione con le mani bagnate.

Se l'apparecchio funziona in modo anormale, in particolare se emette odori o rumori insoliti, scollegarlo immediatamente dall'alimentazione e contattare un rivenditore o un centro di assistenza autorizzato.

Se il televisore rimane inutilizzato per diverso tempo, e in particolare se bambini, anziani o disabili vengono lasciati soli in casa senza supervisione, scollegare la spina dalla presa di corrente.

- La polvere accumulata può causare scariche elettriche, perdite di corrente o incendio a causa del calore o delle scintille generate dal cavo di alimentazione o dal degrado della guaina isolante.

Contattare un centro assistenza autorizzato quando si installa il televisore in un locale molto polveroso o che presenta temperature alte o basse, elevata umidità, presenza di sostanze chimiche o in caso di funzionamento 24 ore su 24, per esempio in aeroporti, stazioni ferroviarie, ecc.. La mancata osservanza di questa precauzione può causare gravi danni al televisore.

Utilizzare solo una spina e una presa opportunamente collegate a terra.

- Una messa a terra inadeguata può causare scariche elettriche o danni al prodotto. (Solo dispositivi di Classe I.)

Per spegnere completamente questo apparecchio, scollegare la spina dalla presa di corrente a parete. Assicurarsi che la spina e la presa di corrente a parete siano sempre facilmente accessibili.

Non lasciare che i bambini, giocando, si appendano al prodotto.

Tenere gli accessori (per es. le batterie) in un luogo sicuro lontano dalla portata dei bambini.

Non installare il prodotto in una posizione instabile, come per esempio su una mensola non salda, una superficie inclinata o un luogo soggetto a vibrazioni.

Non far cadere o colpire il prodotto. Se il prodotto risulta danneggiato, scollegare il cavo di alimentazione e rivolgersi al centro assistenza.

Per pulire il prodotto, scollegare il cavo di alimentazione dalla presa di corrente e pulirlo con un panno morbido e asciutto. Non usare prodotti chimici quali cera, benzene, alcol, solventi, insetticidi, deodoranti per l'ambiente, lubrificanti o detergenti. Tali sostanze chimiche infatti possono danneggiare l'aspetto del televisore o cancellare le scritte riportate sul prodotto.

Non esporre il prodotto a gocce o spruzzi d'acqua.

Non gettare le batterie nel fuoco.

Non disassemblare, surriscaldare o far entrare le batterie in cortocircuito.

Sostituendo le batterie esauste del telecomando con un tipo di batterie di voltaggio errato vi è il pericolo di esplosione. Sostituire solo con batterie dello stesso tipo o equivalenti.

AVVERTENZA - PER EVITARE IL PERICOLO DI INCENDIO, NON AVVICINARE MAI AL PRODOTTO CANDELE ACCESE O ALTRE FIAMME LIBERE.



* Le figure e le illustrazioni presenti in questo Manuale dell'utente sono fornite unicamente a titolo di riferimento e possono differire da quelle del prodotto attuale. Le specifiche e il design del prodotto possono variare senza preavviso.

Le lingue CSI (russo, ucraino, kazako) non sono disponibili poiché il prodotto è destinato solo alla vendita nei paesi europei.

Contenuto della confezione

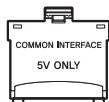
Telecomando & batterie (2 tipo AAA)

Manuale dell'utente

Scheda di garanzia (non disponibile in alcuni paesi)

Guida alle normative

Cavo di alimentazione



Adattatore scheda CI



Guida cavi

- Controllare che nell'imballaggio del televisore siano contenuti i seguenti componenti. Rivolgersi al rivenditore se alcuni componenti risultano mancanti.
- I colori e la forma dei componenti possono differire in base al modello.
- I cavi non in dotazione al prodotto possono essere acquistati separatamente.
- Aprire la confezione e verificare che non vi siano accessori nascosti dietro o all'interno dei materiali di imballaggio.

Nelle seguenti condizioni è possibile che vengano addebitati costi amministrativi:

- (a) l'uscita del tecnico in seguito a una chiamata non rileva difetti nel prodotto (ovvero laddove l'utente non abbia letto il manuale dell'utente).
- (b) l'utente ha portato l'unità presso un centro di riparazione che non rileva difetti nel prodotto (ovvero laddove l'utente non abbia letto il manuale dell'utente).

Prima dell'uscita del tecnico l'utente viene informato delle spese amministrative.

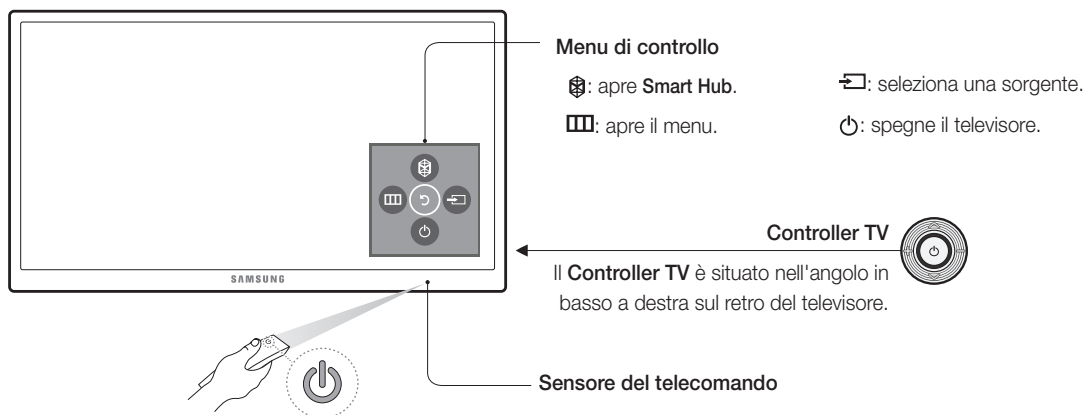


Avvertenza: Una pressione diretta sulla superficie del pannello provocata da una manipolazione non corretta può danneggiare lo schermo. Si raccomanda di sollevare il televisore prendendolo per i bordi, come mostrato.

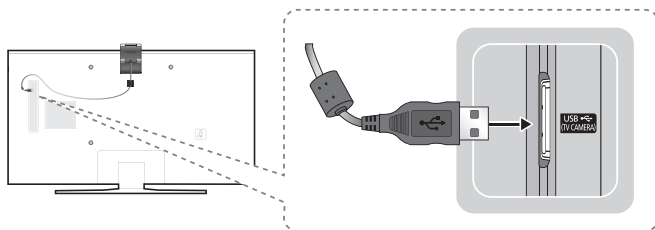


Uso del Controller TV.

È possibile utilizzare il Controller TV posto sul retro del televisore al posto del telecomando per controllare la maggior parte delle funzioni del televisore.

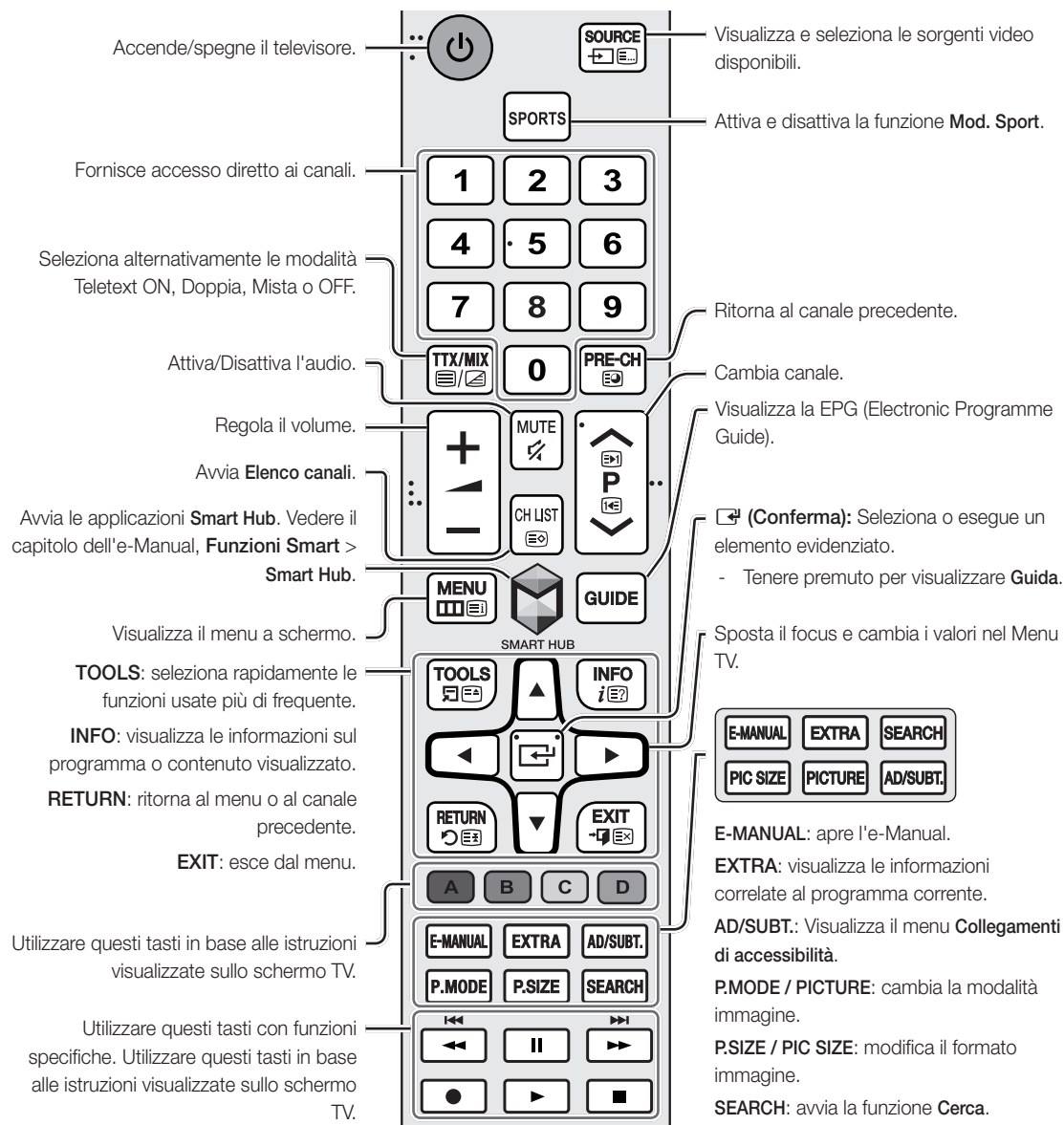


Connessione della videocamera TV



- La videocamera TV è in vendita separatamente.
- La videocamera TV deve essere collegata solo alla porta TV CAMERA.

Il telecomando

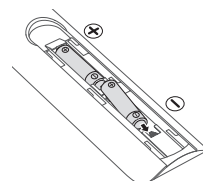


- ✎ I nomi dei tasti sopra indicati possono differire dai nomi attuali.
- ✎ Il telecomando varia in base al modello.

Installazione delle batterie nel telecomando

Far corrispondere le polarità delle batterie con i simboli presenti nel vano batterie.

- Usare il telecomando entro 7 metri dal televisore.
- Una illuminazione intensa può influenzare le prestazioni del telecomando. Evitarne l'uso nelle immediate vicinanze di lampade a fluorescenza o insegne al neon.
- La forma e il colore del telecomando possono variare in base al modello.



Connessione alla rete

La connessione a Internet del televisore consente di accedere a servizi online quali Smart Hub, così come di scaricare gli aggiornamenti software non appena disponibili.

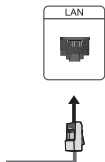
Connessione di rete - Wireless

Collegare il televisore a Internet usando un router o un modem standard.



Connessione di rete - Cablata

Pannello posteriore
del televisore



Collegamento del televisore alla rete mediante un cavo LAN.

- Il televisore non supporta velocità di rete pari o inferiori a 10 Mbps.
- Usare un cavo di categoria 7 per la connessione.

e-Manual




Il manuale elettronico integrato nel televisore contiene informazioni sulle principali funzioni TV.

- È possibile scaricare e stampare una versione cartacea del manuale elettronico dal sito Samsung.



Visualizzazione del manuale elettronico:

- Premere **E-MANUAL** sul telecomando.
- Nel Menu TV, selezionare **Supporto > e-Manual**.

Uso dei tasti disponibili nella schermata principale dell'e-Manual

	Cerca	Selezionare una voce dai risultati di ricerca per caricare la pagina corrispondente.
	Indice	Selezionare una parola chiave per consultare la relativa pagina.
	Pagina aperta	Selezionare un argomento dall'elenco di argomenti visualizzati di recente.

Accesso alla schermata di menu dalla pagina di un argomento dell'e-Manual

	Prova ora	Per accedere alla voce di menu associata e provare direttamente la funzione.
	Collega	Per accedere a un argomento riferito a una pagina dell'e-Manual.

Accesso all'argomento dell'e-Manual da una schermata di menu

Sul telecomando premere **E-MANUAL** per leggere l'argomento relativo alla funzione del menu a schermo.

- L'e-Manual potrebbe non essere accessibile da alcune schermate di menu.

Aggiornamento dell'e-Manual all'ultima versione disponibile

E' possibile aggiornare l'e-Manual utilizzando la stessa procedura utilizzata per l'aggiornamento delle app.

Impostazione iniziale


La finestra di impostazione iniziale viene visualizzata alla prima accensione del televisore. Seguire le istruzioni a schermo per completare il processo di impostazione iniziale. E' possibile eseguire manualmente questo processo in un momento successivo accedendo al menu **Sistema > Impostazione**.

Risoluzione dei problemi e manutenzione

Risoluzione dei problemi

Se il televisore funziona in modo anormale, controllare per prima cosa l'elenco dei possibili problemi e soluzioni. In alternativa, consultare la sezione Risoluzione dei problemi nell'e-Manual. Se nessuna delle soluzioni fornite si dimostra utile per risolvere il problema, visitare il sito "www.samsung.com" quindi fare clic su Supporto, oppure chiamare il numero del Call Center riportato sul retro di copertina di questo manuale.

- Questo schermo LED TFT utilizza un pannello composto da sotto pixel la cui produzione richiede una speciale tecnologia. Tuttavia, sullo schermo alcuni pixel potrebbero risultare più luminosi o più scuri. Questo fenomeno non ha alcun impatto sulle prestazioni del prodotto.
- Per mantenere il televisore in condizioni ottimali si consiglia di aggiornare il software alla versione più recente. Utilizzare le funzioni **Aggiorna ora** o **Aggiorn. automatico** dal menu TV (**MENU > Supporto > Aggiornamento software > Aggiorna ora** oppure **MENU > Supporto > Aggiornamento software > Aggiorn. automatico**).

Problemi	Soluzioni e spiegazioni
Il televisore non è alimentato.	Assicurarsi che il cavo di alimentazione sia collegato e che il telecomando disponga di batterie e funzioni correttamente. Se il cavo di alimentazione è correttamente collegato e il telecomando funziona normalmente, il problema potrebbe risiedere nel connettore del cavo antenna o nella mancata accensione del ricevitore via cavo/satellitare. Controllare il connettore dell'antenna o accendere il ricevitore via cavo/ricevitore satellitare.
Il televisore non si accende.	Verificare che la spina del cavo di alimentazione CA sia correttamente collegata alla presa a parete e al televisore. Verificare che la presa a parete sia funzionante. Provare a premere il tasto  sul televisore per verificare che il problema non sia il telecomando. Se il televisore si accende, vedere la sezione "Il telecomando non funziona" riportata sotto.
Nessuna immagine/video.	Verificare le connessioni dei cavi. Rimuovere e ricollegare tutti i cavi collegati al televisore e ai dispositivi esterni. Impostare l'uscita video dei dispositivi esterni (ricevitore via cavo/satellitare, lettore DVD, Blu-ray, ecc) in modo che le connessioni corrispondano all'ingresso TV. Ad esempio, se l'uscita di un dispositivo esterno è HDMI, deve essere collegata a un ingresso HDMI sul televisore. Verificare che il dispositivo collegato sia acceso. Verificare di aver selezionato la corretta sorgente d'ingresso. Riavviare il dispositivo collegato dopo averne scollegato e ricollegato il cavo di alimentazione.
Il telecomando non funziona.	Sostituire le batterie del telecomando. Verificare che le batterie siano state inserite nel verso giusto rispettando la polarità (+/-). Pulire la finestra di trasmissione del sensore sul telecomando. Puntare il telecomando verso il televisore a una distanza di 1,5 ~1,8 m.
Il telecomando del ricevitore via cavo/satellitare non riesce ad accendere o spegnere il televisore o a regolarne il volume.	Programmare il telecomando del ricevitore via cavo/satellitare in modo che possa controllare le funzioni del televisore. Consultare il manuale dell'utente del ricevitore via cavo/satellitare per il codice del televisore SAMSUNG.

Sensore Eco e luminosità dello schermo

La funzione Sensore Eco regola la luminosità del televisore in modo automatico. Questa funzione misura la luce ambientale ottimizzando automaticamente la luminosità del televisore allo scopo di ridurre il consumo energetico. Per disattivare questa funzione, accedere a **MENU > Sistema > Soluzione Eco > Sensore Eco**.

- Se lo schermo risulta troppo scuro durante la visione del televisore in un ambiente scarsamente illuminato, ciò potrebbe essere causato dall'attivazione della funzione **Sensore Eco**.
- Prestare attenzione a non ostruire il sensore. Ciò potrebbe causare una riduzione indesiderata della luminosità dell'immagine.

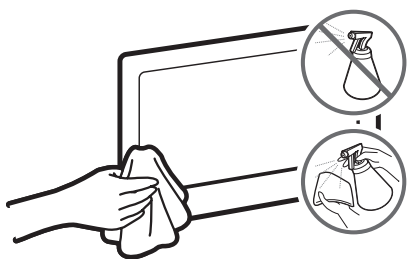
Avvertenza per la visualizzazione di immagini fisse

Evitare di visualizzare immagini fisse (per es. file jpeg), elementi grafici fissi (come il logo di un canale TV, la barra dei titoli di borsa o delle notizie nella parte inferiore dello schermo, ecc.), o immagini in formato panorama o 4:3. La visualizzazione continua di immagini fisse può provocare la bruciatura dello schermo LED e influenzare la qualità delle immagini. Per ridurre questo rischio, seguire questi consigli:

- Evitare di visualizzare immagini fisse per un lungo periodo di tempo.
- Cercare di visualizzare sempre le immagini a schermo pieno. Usare il menu del formato immagine del televisore per selezionare il rapporto più appropriato.
- Ridurre la luminosità e il contrasto per evitare la comparsa di immagini residue.
- Usare tutte le funzioni TV disponibili per ridurre la ritenzione delle immagini e la bruciatura dello schermo. Consultare l'e-Manual per ulteriori dettagli.

Manutenzione del televisore

- Se allo schermo del televisore è stato apposto un adesivo, rimuovendolo potrebbero rimanere sul pannello alcuni residui. Eliminare i residui prima di usare il televisore.
- Il telaio e lo schermo del televisore possono graffiarsi durante la pulizia. Usare un panno morbido per non graffiare il telaio e lo schermo durante la pulizia.



Non spruzzare acqua o soluzioni detergenti direttamente sul televisore. Qualsiasi liquido che riesca a penetrare all'interno del prodotto può provocare guasti, incendio o una scarica elettrica.

Spegnere il televisore, quindi rimuovere delicatamente dallo schermo eventuali impronte o macchie utilizzando un panno in microfibra. Pulire il televisore con un panno morbido inumidito in acqua. Non utilizzare liquidi infiammabili (per es. benzene o diluenti) né soluzioni detergenti. Per le macchie ostinate, spruzzare sul panno una piccola quantità di soluzione per la pulizia degli schermi.

Installazione TV

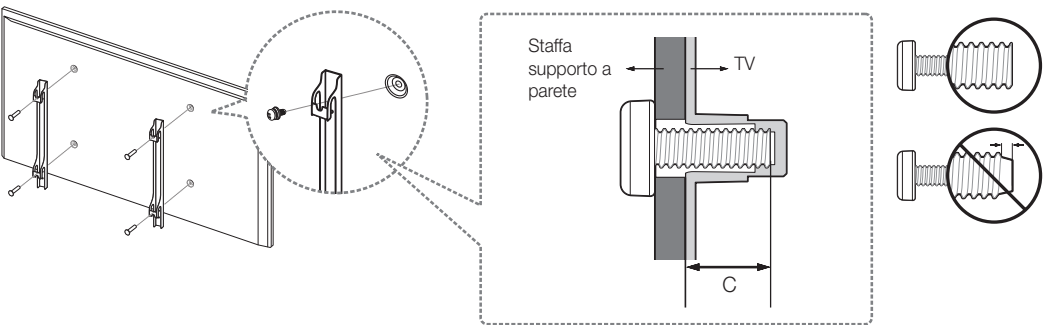
Montaggio del televisore a parete



Il montaggio a parete di questo prodotto deve seguire le specifiche raccomandate dal produttore. In caso di installazione non corretta, il prodotto potrebbe scivolare dalla struttura o cadere, causando lesioni anche gravi a bambini e adulti presenti nelle vicinanze e gravi danni al prodotto.

Installazione del kit di montaggio a parete

È possibile installare il televisore a parete utilizzando l'ideale kit di montaggio (venduto separatamente).

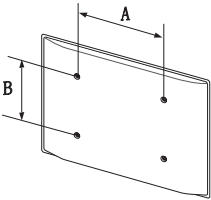


Per informazioni dettagliate sull'installazione a parete, consultare le istruzioni fornite insieme al kit. Rivolgersi a un tecnico qualificato per il montaggio della staffa a parete. Si sconsiglia di eseguire il montaggio autonomamente. Samsung Electronics non può essere ritenuta responsabile per lesioni personali o danni al prodotto causati da una installazione a parete eseguita autonomamente dall'utente.

Note e specifiche del kit di montaggio a parete VESA

Installare la staffa su una parete solida perpendicolare al pavimento. Prima di fissare la staffa di montaggio a una parete non in cartongesso, contattare il rivenditore di zona per richiedere ulteriori informazioni. Una installazione a soffitto o su pareti inclinate può provocare la caduta del televisore e causare lesioni personali anche gravi.

Famiglia di prodotti	Dimensione del televisore in pollici	Specifiche alloggiamento viti VESA (A * B) in millimetri	C (mm)	Vite standard	Quantità
TV LED	32	200 x 200	19,8 ~ 20,8	M8	4
	40		20 ~ 21		
	48	400 x 400	20,7 ~ 21,7		
	50		20,6 ~ 21,6		
	55		20,3 ~ 21,3		
	60		21 ~ 22		



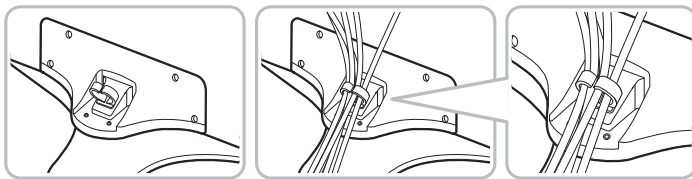


Non installare il kit di montaggio a parete mentre il televisore è acceso. La mancata osservanza di questa precauzione può causare lesioni personali causate da scariche elettriche.

Non utilizzare viti più lunghe delle dimensioni standard o non conformi alle specifiche dello standard VESA. Viti troppo lunghe possono danneggiare i componenti interni del televisore.

- Per sistemi di montaggio a parete non conformi allo standard VESA, la lunghezza delle viti potrebbe differire in base alle specifiche del sistema di montaggio usato.
- Non serrare eccessivamente le viti. Ciò potrebbe danneggiare il prodotto o causarne la caduta con conseguente rischio di lesioni. Samsung non può essere ritenuta responsabile per tali incidenti.
- Samsung non può essere ritenuta responsabile per eventuali danni al prodotto o lesioni personali qualora vengano usati sistemi di montaggio a parete non conformi allo standard VESA o l'utente non segua le istruzioni di installazione fornite.
- Non installare il televisore con una inclinazione superiore a 15 gradi.
- E' necessario che l'installazione a parete del televisore sia eseguita da due persone.

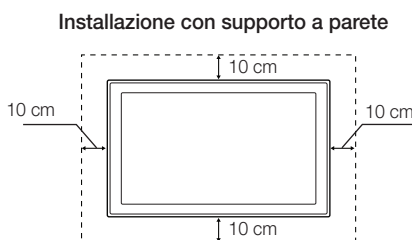
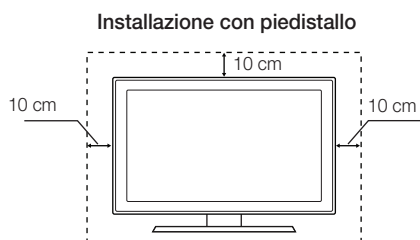
Disposizione dei cavi utilizzando la guida



Garantire un'adeguata ventilazione al televisore

Per garantire un'adeguata ventilazione all'apparecchio, durante l'installazione del televisore lasciare una distanza minima di 10 cm tra il televisore e gli elementi circostanti (per esempio pareti, pannelli del vano TV, ecc...). Una ventilazione inadeguata può causare l'innalzamento della temperatura interna del prodotto e il rischio di incendio.

Se il televisore viene installato su un piedistallo o una staffa a parete, utilizzare solo componenti forniti da Samsung Electronics. L'uso di componenti di altri produttori può causare malfunzionamenti o lesioni personali per la caduta del prodotto.



Montaggio del televisore sul piedistallo

Verificare di disporre di tutti gli accessori mostrati quindi montare il piedistallo seguendo le istruzioni fornite.

Precauzioni di sicurezza: Fissaggio del televisore alla parete



Attenzione: Tirare, spingere o arrampicarsi sul televisore sono azioni che possono provocarne la caduta. In particolare, si raccomanda di non far giocare i bambini con il televisore poiché potrebbero appendervisi o destabilizzarlo. Se ciò dovesse verificarsi, il televisore potrebbe cadere provocando lesioni personali gravi e perfino mortali. Seguire tutte le precauzioni di sicurezza descritte nella documentazione allegata al televisore. Per una maggiore stabilità e sicurezza del prodotto è possibile acquistare e installare il dispositivo anticaduta come descritto di seguito.

Prevenire la caduta del televisore

Queste istruzioni sono da ritenersi generiche. Morsetti, viti e fascette non sono forniti da Samsung. Devono essere acquistati separatamente. Rivolgersi a un centro assistenza o un installatore TV specializzato per materiali specifici e installazione anticaduta.

1. Avvitare saldamente i ganci alla parete. Verificare che le viti siano state fissate saldamente alla parete.

- A seconda del tipo di parete, potrebbe essere necessario utilizzare anche un tassello ad espansione.

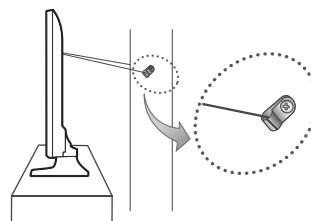
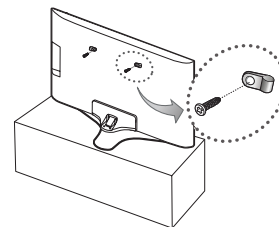
2. Rimuovere le viti dal centro del pannello posteriore del televisore, inserirle nei ganci, quindi avvitarle nuovamente al televisore.

- Le viti potrebbero non essere fornite insieme al prodotto. In questo caso, acquistare le viti separatamente in base alle specifiche qui riportate.

3. Collegare i ganci fissati al televisore a quelli fissati alla parete utilizzando un cavo resistente, quindi legarlo strettamente.

- Installare il televisore il più vicino possibile alla parete in modo che non possa cadere all'indietro.
- Collegare il cavo in modo che i ganci fissati alla parete si trovino alla stessa altezza o leggermente più in basso rispetto ai ganci fissati al TV.
- Slegare il cavo prima di spostare il televisore.

4. Verificare che tutti i collegamenti siano adeguatamente assicurati. Controllare periodicamente i collegamenti per verificarne l'eventuale usura o rottura. Per qualsiasi dubbio sulla sicurezza dei collegamenti effettuati, rivolgersi a un installatore specializzato.



Specifiche e altre informazioni

Specifiche

Risoluzione del display	1920 x 1080	
Caratteristiche ambientali		
Temperatura di esercizio	Da 10 a 40°C (Da 50 a 104 °F)	
Umidità di esercizio	Dal 10% all'80%, senza condensa	
Temperatura di stoccaggio	Da -20 a 45°C (Da -4 a 113 °F)	
Umidità di stoccaggio	Dal 5% al 95%, senza condensa	
Piedistallo ruotabile (Sinistra / Destra)	0°	
Modello	UE32J6250 / UE32J6270	UE40J6250 / UE40J6270
Dimensione schermo (Diagonale)	32 pollici (80 cm)	40 pollici (101 cm)
Audio (Uscita)	20 W (L: 10 W, R: 10 W)	
Dimensioni (L x A x P)		
Corpo	722,1 x 432,1 x 62,9 mm	907,2 x 536,5 x 63,1 mm
Con piedistallo	722,1 x 473,4 x 207,6 mm	907,2 x 585,6 x 288,1 mm
Peso		
Senza piedistallo	5,1 kg	7,8 kg
Con piedistallo	5,5 kg	8,7 kg
Modello	UE48J6250 / UE48J6270	UE50J6250 / UE50J6270
Dimensione schermo (Diagonale)	48 pollici (121 cm)	50 pollici (125 cm)
Audio (Uscita)	20 W (L: 10 W, R: 10 W)	
Dimensioni (L x A x P)		
Corpo	1075,8 x 631,2 x 63,5 mm	1116,8 x 654,4 x 63,7 mm
Con piedistallo	1075,8 x 681,7 x 310,5 mm	1116,8 x 703,6 x 310,5 mm
Peso		
Senza piedistallo	11,3 kg	12,8 kg
Con piedistallo	12,3 kg	13,8 kg

Modello	UE55J6250 / UE55J6270	UE60J6250 / UE60J6270
Dimensione schermo (Diagonale)	55 pollici (138 cm)	60 pollici (152 cm)
Audio (Uscita)	20 W (L: 10 W, R: 10 W)	
Dimensioni (L x A x P)		
Corpo	1230,6 x 718,4 x 64,0 mm	1365,0 x 797,4 x 64,4 mm
Con piedistallo	1230,6 x 770,6 x 310,5 mm	1365,0 x 859,8 x 369,4 mm
Peso		
Senza piedistallo	15,7 kg	23,5 kg
Con piedistallo	16,7 kg	25,6 kg

- Design e specifiche sono soggetti a modifiche senza preavviso.
- Per informazioni sull'alimentazione elettrica e il consumo di corrente, consultare l'etichetta apposta al prodotto.
- Il consumo elettrico tipico viene misurato conformemente allo standard IEC 62087 Ed.2

Riduzione del consumo energetico

Quando si spegne, il televisore entra in modalità Standby. In modalità Standby continua a consumare una piccola quantità di energia. Per ridurre il consumo energetico, scollegare il cavo di alimentazione dalla presa a parete in caso di inutilizzo prolungato del televisore.

Licenze



HDMI

The terms HDMI and HDMI High-Definition Multimedia Interface, and the HDMI Logo are trademarks or registered trademarks of HDMI Licensing LLC in the United States and other countries.

Raccomandazioni - Solo UE



Con la presente, Samsung Electronics dichiara che questo TV è conforme ai requisiti essenziali e alle altre clausole pertinenti indicate nella Direttiva 1999/5/CE.

La Dichiarazione di conformità ufficiale è reperibile all'indirizzo <http://www.samsung.com>, accendendo alla pagina Supporto > Certificati CE, e immettendo i dati richiesti per l'identificazione del prodotto.

Questa apparecchiatura può essere utilizzata solo in interno.

L'uso di questa apparecchiatura è consentito in tutti i paesi europei.



Corretto smaltimento del prodotto (rifiuti elettrici ed elettronici) **(Applicabile nei Paesi con sistemi di raccolta differenziata)**

Il simbolo riportato sul prodotto, sugli accessori o sulla documentazione indica che il prodotto e i relativi accessori elettronici (quali caricabatterie, cuffia e cavo USB) non devono essere smaltiti con altri rifiuti al termine del ciclo di vita. Per evitare eventuali danni all'ambiente o alla salute causati dallo smaltimento dei rifiuti non corretto, si invita l'utente a separare il prodotto e i suddetti accessori da altri tipi di rifiuti, conferendoli ai soggetti autorizzati secondo le normative locali.

Gli utenti domestici sono invitati a contattare il rivenditore presso il quale è stato acquistato il prodotto o l'autorità competente per tutte le informazioni relative alla raccolta differenziata di questo tipo di materiali.

Gli utenti professionali (imprese e professionisti) sono invitati a contattare il proprio fornitore e verificare i termini e le condizioni del contratto di acquisto. Questo prodotto e i relativi accessori elettronici non devono essere smaltiti unitamente ad altri rifiuti commerciali.



Corretto smaltimento delle batterie utilizzate in questo prodotto **(Applicabile nei Paesi con sistemi di raccolta differenziata)**

Questo contrassegno posto sulla batteria, sul manuale o sull'imballaggio, indica che le batterie contenute in questo prodotto non devono essere smaltite insieme ai rifiuti domestici una volta esauste. Laddove presenti, i simboli chimici Hg, Cd o Pb indicano che le batterie contengono mercurio, cadmio o piombo sopra i limiti stabiliti nell'ambito della Direttiva CE 2006/66.

Se le batterie non vengono smaltite in modo corretto, tali sostanze possono causare danni alla salute o all'ambiente.

Per proteggere le risorse naturali e promuovere il riutilizzo dei materiali, separare le batterie dagli altri rifiuti e riciclarle utilizzando il sistema locale gratuito di ritiro delle batterie esauste.

***This page is intentionally
left blank.***

***This page is intentionally
left blank.***



Contact SAMSUNG WORLD WIDE

If you have any questions or comments relating to Samsung products, please contact the SAMSUNG customer care centre.

Country	Customer Care Centre ☎	Web Site
AUSTRIA	0800-SAMSUNG (0800-7267864)	www.samsung.com/at/support
BELGIUM	02-201-24-18	www.samsung.com/be/support (Dutch) www.samsung.com/be_fr/support (French)
BOSNIA	055 233 999	www.samsung.com/support
BULGARIA	800 111 31 , Безплатна телефонна линия	www.samsung.com/bg/support
CROATIA	072 726 786	www.samsung.com/hr/support
CZECH	800 - SAMSUNG (800-726786) Samsung Electronics Czech and Slovak, s.r.o. V Parku 2343/24, 148 00 - Praha 4	www.samsung.com/cz/support
DENMARK	70 70 19 70	www.samsung.com/dk/support
FINLAND	030-6227 515	www.samsung.com/fi/support
FRANCE	01 48 63 00 00	www.samsung.com/fr/support
GERMANY	0180 6 SAMSUNG bzw. 0180 6 7267864* (*0,20 €/Anruf aus dem dt. Festnetz, aus dem Mobilfunk max. 0,60 €/Anruf)	www.samsung.com/de/support
CYPRUS	8009 4000 only from landline, toll free	www.samsung.com/gr/support
GREECE	80111-SAMSUNG (80111 726 7864) only from land line (*+30) 210 6897691 from mobile and land line	
HUNGARY	0680SAMSUNG (0680-726-786) 0680PREMIUM (0680-773-648)	http://www.samsung.com/hu/support
ITALIA	800-SAMSUNG (726-7864)	www.samsung.com/it/support
LUXEMBURG	261 03 710	www.samsung.com/support
MONTENEGRO	020 405 888	www.samsung.com/support
SLOVENIA	080 697 267 (brezplačna številka) 090 726 786 (0,39 EUR/min) klicni center vam je na voljo od ponedeljka do petka od 9. do 18. ure.	www.samsung.com/si/support
NETHERLANDS	0900-SAMSUNG (0900-7267864) (€ 0,10/Min)	www.samsung.com/nl/support
NORWAY	815 56480	www.samsung.com/no/support
POLAND	801-172-678* lub +48 22 607-93-33 * * (koszt połączenia według taryfy operatora)	www.samsung.com/pl/support
PORTUGAL	808 20 7267	www.samsung.com/pt/support
ROMANIA	08008 726 78 64 (08008 SAMSUNG) Apel GRATUIT	www.samsung.com/ro/support
SERBIA	011 321 6899	www.samsung.com/rs/support
SLOVAKIA	0800 - SAMSUNG (0800-726 786)	www.samsung.com/sk/support
SPAIN	0034902172678	www.samsung.com/es/support
SWEDEN	0771 726 7864 (0771-SAMSUNG)	www.samsung.com/se/support
SWITZERLAND	0800 726 78 64 (0800-SAMSUNG)	www.samsung.com/ch/support (German) www.samsung.com/ch_fr/support (French)
UK	0330 SAMSUNG (7267864)	www.samsung.com/uk/support
EIRE	0818 717100	www.samsung.com/ie/support
LITHUANIA	8-800-77777	www.samsung.com/lt/support
LATVIA	8000-7267	www.samsung.com/lv/support
ESTONIA	800-7267	www.samsung.com/ee/support
TURKEY	444 77 11	www.samsung.com/tr/support

