

:: À lire avant usage

SAMSUNG

❏ MODE DE DÉCONGÉLATION (Option)

En quoi ce mode de décongélation diffère-t-il des méthodes traditionnelles?

- Décongeler les aliments à température ambiante ou dans le micro-ondes diminue la durée du processus mais réduit aussi la fraîcheur de ceux-ci les sucres naturels qu'ils contiennent. Ce mode de décongélation est plus lent mais les produits conservent leur fraîcheur sans la perte inutile de leurs sucres.

Quelle est la durée de ce processus pour décongeler de la viande ou du poisson?
(en se basant sur une épaisseur de viande de 2-3cm)

Durée	4h	6h	10h	12h
Poids	moins de 400g	moins de 600g	moins de 800g	moins de 1000g

- La durée peut varier suivant la taille de la pièce de viande/poisson.
- Envelopper ou mettre dans un sac les aliments odorants avant de les stocker ou de les mettre à congeler.

❏ MINI BAR INTEGRE (Option)

Le mini-bar intégré dans la porte du réfrigérateur est idéal pour les produits dont on a souvent besoin.

- Y placer les boissons ou les aliments souvent utilisés, mais pas les produits pouvant se détériorer rapidement comme par exemple le lait ou le fromage.
- L'indicateur lumineux du réfrigérateur s'allume lorsque la porte du présentoir est ouverte. Un clic sonore vous assurera que la porte du présentoir est complètement fermée.

❏ DÉSODORISANT (Option)

Le désodorisant est semi permanent. Si celui-ci perd de son efficacité, il suffit simplement de le retirer du réfrigérateur, de le mettre à tremper dans de l'eau tiède au moins 4 heures, puis de le faire sécher au soleil au moins 8 heures avant de le remettre en place. (Vous reporter au manuel pour davantage de détails.)

* GLAÇONS (ICE)

Appuyer sur cette touche pour sélectionner le type de glaçon désiré.

* TOUCHES RÉFRIGÉRATEUR/CONGÉLATEUR

- Appuyer sur la touche de verrouillage enfants (ou la touche vacances et réfrigérateur simultanément) pour bloquer le système. Quand le blocage enfants est activé le réfrigérateur fera entendre un bip. Aucune touche ne fonctionne quand le verrouillage enfants est activé. Appuyer sur cette touche durant 3 secondes pour désactiver.
- Par défaut la température du congélateur est de -20°C et celle du réfrigérateur de 3°C.
- Power freeze : à utiliser pour une rapide congélation des aliments (Congélateur).
- Refroidissement express (optionnel) : à utiliser pour un refroidissement des aliments (Réfrigérateur).
- Vacances (optionnel) : à utiliser pour mettre en marche le congélateur seulement.
- Les températures intérieures du congélateur peuvent être réglées de -14°C à -25°C.
- Les températures intérieures du réfrigérateur peuvent être réglées de +1°C à +7°C.

* TABLEAU DE BORD ELECTRONIQUE

Les températures visibles sur le tableau de bord électronique indiquent séparément les températures intérieures des compartiments congélateur et réfrigérateur.

- L'affichage indique les réglages de température effectués 5 secondes après les avoir réalisés.
- Si la température intérieure désirée et la température actuelle sont différentes, le réfrigérateur effectuera automatiquement les réglages pour atteindre la température pré installée idéale.

* ALARME DE LA PORTE

L'alarme de la porte ne se fait pas entendre bien que celle-ci soit ouverte?.

- L'alarme ne se produit que lorsque la porte est entrebâillée et que son angle d'ouverture est supérieur à 15° pendant plus de 2 minutes. L'alarme se compose de 10 sonneries consécutives par minute.

❏ RÉGLAGE DU NIVEAU DES PORTES

Placer correctement l'écrou destiné à fixer le niveau qui se trouve sur la partie inférieure de la porte. (Vous reporter au manuel pour davantage de détails.)

- Utiliser un outil ajusté à la taille de l'écrou.
- Faire pivoter l'écrou dans le sens des aiguilles d'une montre ou dans le sens inverse pour procéder au réglage du niveau de la porte.
- Après ce réglage, fixer fermement l'écrou.

❏ DISTRIBUTEUR DE GLAÇONS (Option)

Que faire si les glaçons n'apparaissent pas même en appuyant sur la manette ?

- Vérifier que la fabrique de glaçons ne soit pas bloquée. Si des glaçons obstruent le passage, les retirer et recommencer l'opération.
- Le couvercle du distributeur est en place. Enlever le couvercle avant d'utiliser le distributeur.

Pourquoi les glaçons prennent-ils aussi longtemps à se former et il ne sort que quelques cubes?

- Après le premier branchement, attendre environ 12 heures avant que la première fournée de glaçons se fasse.

Comment s'effectue la réception des glaçons?

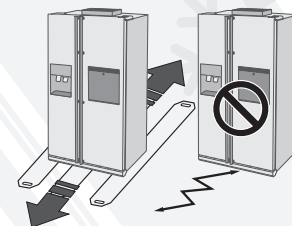
- Mettre un récipient sous le distributeur.
- Comment nettoyer le réceptacle des glaçons?
- Retirer celui-ci et le nettoyer avec un chiffon sec.

❏ RACCORDEMENT À LA CONDUITE D'EAU

Une installation incorrecte ou mal réalisée peut provoquer une fuite d'eau. Veuillez observer les instructions indiquées dans le mode d'emploi.

❏ INSTALLATION ET DÉPLACEMENT

Pendant l'installation, à l'occasion d'une réparation ou en cas de nettoyage de l'arrière du réfrigérateur, tirez et remplacez l'appareil en le déplaçant sur une ligne droite.



DA99-01659N REV(0.2) FRENCH

:: Antes de solicitar asistencia técnica

SAMSUNG

FILTRE À EAU (Option)

L'eau et la glace ont une odeur étrange.

- Au début les tuyauteries et les tubes peuvent dégager une odeur étrange.
- Après l'installation de la conduite d'eau, appuyer sur la manette de distribution d'eau et faire couler 3l d'eau dans plusieurs récipients afin de ne rien renverser.

DISTRIBUTEUR D'EAU FROIDE (Option)

L'eau n'est pas froide.

- Le premier verre d'eau peut être tiède parce que l'eau stockée dans la valve n'a pas été suffisamment refroidie. Le second verre doit être plus froid que le premier.

L'eau est distribuée lentement.

- Si la pression de l'eau est faible, l'eau sera distribuée lentement. Dans ce cas il vous faut d'abord vérifier le filtre à eau. Si le filtre à eau n'est pas obstrué c'est que la pression est trop faible et vous devez contacter un plombier pour installer un surpresseur afin d'augmenter la pression de l'eau.

ÉLECTRICITÉ STATIQUE

Cet effet se produit lorsque la fiche n'est pas correctement branchée ou que plusieurs fiches sont connectées à la même prise de terre.

- Veuillez vérifier le branchement.

QUAND VOUS UTILISEZ LE RÉFRIGÉRATEUR POUR LA PREMIÈRE FOIS :

- La température intérieure affichée peut varier suivant la fréquence des ouvertures de la porte. (Une fois que la température atteint le niveau préétabli désiré, le réfrigérateur maintiendra automatiquement cette température.)
- Nous vous recommandons de laisser se refroidir l'appareil avant d'y stocker des aliments. Si vous stockez des aliments dans le réfrigérateur juste après l'avoir branché, il peut prendre plus d'une journée avant d'atteindre la température par défaut, (-20°C pour le congélateur et 3°C pour le réfrigérateur).

* TEMPÉRATURE/GIVRAGE/CONDENSATION

- Le panneau commence à clignoter quand la température intérieure a augmenté par suite d'ouvertures de porte fréquentes, de stockage d'aliments chauds, ou de nettoyage du réfrigérateur. Le panneau arrêtera de clignoter une fois que la température intérieure préétablie sera restaurée. Appeler le service technique si le panneau continue à clignoter sans raison.

* UNE CONDENSATION SE FORME À L'EXTÉRIEUR DU RÉFRIGÉRATEUR

- De la même manière que des gouttes d'eau dues à la condensation se forment en été sur un verre rempli d'eau froide, il peut aussi s'en former sur le réfrigérateur. Les essuyer avec un simple chiffon sec. (Ceci peut se produire par temps chaud ou durant les périodes de pluies ou d'humidité.)

* LES ALIMENTS STOCKÉS DANS LE RÉFRIGÉRATEUR SONT CONGELÉS

- Les aliments stockés près des sorties d'air froid peuvent se congeler. Dans ce cas, les éloigner de ce secteur.

Le réfrigérateur se trouve-t-il dans un environnement froid ?

- Si la température extérieure est inférieure à -5°C, les aliments peuvent se congeler.

* BRUITS

Étant donné la taille du réfrigérateur, son compresseur peut faire plus de bruit que n'en ferait un appareil plus petit.

On entend le flux de l'eau dans le réfrigérateur.

- Vérifier que ce bruit est produit par le circuit de réfrigération et n'est pas la manifestation d'un problème.

On entend un bruit de chute dans le congélateur.

- On entend ce bruit lorsque les glaçons tombent dans le plateau et il est normal.

* BRUITS

On entend un bruit sourd à l'intérieur du réfrigérateur. Ceci est normal. Ce bruit se produit quand les éléments qui y sont placés se contractent ou se dilatent sous l'effet des changements de température. Ce phénomène peut également se produire lors du fonctionnement des dispositifs électroniques.

EN CAS DE COUPURE DE COURANT

- Ne pas ouvrir les portes. Même sans courant, les aliments peuvent se conserver en été dans un réfrigérateur fermé jusqu'à 2-3 heures.

GIVRE/ CONDENSATION SUR LES PAROIS INTÉRIEURES DU RÉFRIGÉRATEUR

- Des gouttes d'eau dues à la condensation peuvent se former lorsque la porte est fréquemment ouverte et fermée, ou lorsqu'elle est restée ouverte un certain temps. Ce phénomène est normal lorsque de l'air chaud ou de l'humidité entre en contact avec des objets froids.

FRENCH

:: Lezen voor gebruik

SAMSUNG

📦 ONTDOOI-MODUS (Optie)

Waarin verschilt de ontdooimodus van conventionele ontdooimethoden?

- Als u bevroren voedsel op kamertemperatuur of in de magnetron ontdooit, ontdooit het sneller, maar wordt het minder vers en zal het voedsel minder natuurlijke sappen bevatten. In de ontdooimodus kost het ontdooien meer tijd, maar behoudt het voedsel de natuurlijke versheid en gaan er niet onnodig sappen verloren.

Hoe lang duurt het voordat vlees en vis ontdooit zijn in de ontdooimodus? (gebaseerd op vlees van 2~3cm dikte)

Tijd	4uur	6uur	10uur	12uur
Gewicht	Minder dan 400 gr	Minder dan 600 gr	Minder dan 800 gr	Minder dan 1000 gr

- De tijden verschillen, afhankelijk van de hoeveelheid vlees/vis.
- Verpak sterk riekend voedsel voordat u het opbergt of ontdooit.

📦 HUISBAR (Optie)

De huisbar is ideaal voor het opslaan van zaken die u vaak nodig hebt.

- Bewaar er dranken en voedingswaren in die u regelmatig nuttigt, maar bewaar er geen producten in die snel kunnen bederven, zoals melk en kaas.
- Het koelkastlampje moet gaan branden als de huisbar wordt geopend. De huisbar is pas volledig gesloten al sorden u klikt hoort.

📦 DEODORIZER (Optie)

De deodorizer is semi-permanent. Als de deodorizer niet meer goed werkt, haalt u deze uit de koelkast. Vervolgens laat u de deodorizer ten minste 4 uur weken in lauwwater, laat u deze ten minste 8 uur drogen in direct zonlicht en plaatst u deze weer in de koelkast.

(Raadpleeg de handleiding voor meer informatie.)

❄️ IJS

Druk op de knop IJS om het gewenste soort ijs te selecteren.

❄️ KNOP KOELKAST/DIEPVRIEZER

- Druk op de knop Kinderslot (of tegelijkertijd op de knop Vakantie en de knop Koelkast) om het systeem af te sluiten. Als het kinderslot wordt geactiveerd, piept de koelkast eenmaal en werken de knoppen niet meer. Druk nogmaals, gedurende 3 seconden, op deze knop om het kinderslot te deactiveren. Het systeem kan alleen worden bediend als het slot van de koelkast niet is geactiveerd.
- Standaardtemperatuur voor diepvriezer (-20°C) koelkast (+3°C).
- Snelvriezen: gebruik deze knop om voedsel snel te bevriezen (diepvriezer).
- Snelkoelen (optioneel): gebruik deze knop om voedsel snel af te koelen (koelkast).
- Vakantie (optioneel): gebruik deze knop om alleen de diepvriezer aan te zetten.
- De interne temperatuur van de diepvriezer kan worden aangepast van -14°C tot -25°C.
- De interne temperatuur van de koelkast kan worden aangepast van +1°C tot +7°C.

❄️ DIGITAAL PANEEL

Op het digitale paneel worden de huidige interne temperatuur van de diepvriezer en die van de koelkast onafhankelijk van elkaar weergegeven.

- Als er aanpassingen in de temperatuur worden aangebracht, wordt de huidige interne temperatuur na 5 seconden op de display weergegeven.
- Als de gewenste interne temperatuur en de werkelijke temperatuur verschillen, worden automatisch aanpassingen aangebracht om de ideale, vooraf ingestelde temperatuur te bereiken.

❄️ DEURALARM

De deur staat open, maar het alarm klinkt niet.

- Het deuralarm klinkt alleen wanneer de koelkastdeur langer dan 2 minuten open staat in een hoek van meer dan 15 graden. In eerste instantie klinkt het alarm 10 keer achter elkaar; daarna klinkt het elke minuut 10 keer achter elkaar.

❄️ HOOGTEAANPASSING VAN DEUREN

Draai de moer voor hoogteaanpassing van de deuren, onder in de koelkast, helemaal los. (Raadpleeg de handleiding voor meer informatie.)

- Gebruik een tang om de moer helemaal los te draaien.
- Draai de moer in de richting van de klok of tegen de richting van de klok in om de hoogte van de deuren aan te passen.
- Nadat u de hoogte hebt aangepast, zet u de moer goed vast. (Raadpleeg de handleiding voor meer informatie.)

❄️ IJSBLOKJESMAKER (Optie)

Wat moet ik doen als er geen ijs uit de ijsblokjesmaker komt als ik de hendel indruk?

- Controleer of de ijsblokjesmaker geblokkeerd is. Als de doorgang wordt geblokkeerd door ijs, verwijdert u dit en probeert u het opnieuw.
- De klep zit op de ijsblokjesmaker. Verwijder de klep voordat u de ijsblokjesmaker gebruikt.

Waarom duurt het zo lang voordat het water bevroren is en waarom komen er slechts enkele klontjes uit?

- Nadat de eenheid is aangezet, duurt het 12 uur voordat de eerste partij ijs is gemaakt.

Hoe krijg ik ijs?

- Als u ijs wilt, plaatst u een kop onder de ijsblokjesmaker.

Hoe reinig ik de ijsemmer?

- Haal de ijsemmer uit de eenheid en reinig deze met een droge doek.

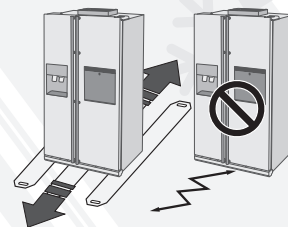
❄️ AANSLUITING VAN WATERLEIDING

Verkeerde installatie kan leiden tot waterlekkage.

Volg de instructies in de gebruikershandleiding.

❄️ VERPLAATSEN EN INSTALLEREN

Als u de koelkast installeert, onderhoud aan de koelkast verricht of achter de koelkast schoonmaakt, haalt u de eenheid recht naar voren. Als u klaar bent, duwt u de eenheid weer recht terug.



NETERLANDS

:: Avant d'appeler le service technique

SAMSUNG

WATERFILTER(Optie)

Het water en het ijs ruiken vreemd.

- De nieuwe leidingen en slangen kunnen in eerste instantie een geur afgeven.
- Nadat u de waterleiding hebt aangesloten, drukt u op de waterhendel en laat u in meerdere stappen 3 liter water weglopen om druppelen van water te voorkomen.

WATERKOELER(Optie)

Het water is niet koud.

- Het eerste glas water kan lauw zijn, omdat het water in de waterklep nog niet is gekoeld. Het tweede glas water kan kouder zijn dan het eerste.

Het water komt langzaam naar buiten.

- Als de waterdruk laag is, kan het water langzaam naar buiten komen. Controleer in dat geval eerst het waterfilter. Als het waterfilter niet verstopt zit, is de waterdruk te laag en moet u contact met een loodgieter opnemen om een boosterpomp te laten installeren zodat de waterdruk wordt verhoogd.

STATISCHE ELEKTRICITEIT

Statische elektriciteit ontstaat wanneer de stekker niet goed is aangesloten of is aangesloten op een stopcontact zonder aarding.

- Controleer de aansluiting.

WANNEER U DE KOELKAST VOOR HET EERST IN GEBRUIK NEEMT:

- Op het paneel wordt de huidige interne temperatuur weergegeven. Deze temperatuur kan variëren, afhankelijk van hoe vaak de deur van de koelkast wordt geopend. (Als de koelkast eenmaal de gewenste, vooraf ingestelde temperatuur heeft bereikt, wordt die temperatuur automatisch behouden.
- Het wordt aanbevolen de eenheid te laten koelen voordat u er voedsel in opslaat. Als er meteen voedsel in de koelkast wordt geplaatst als deze net is aangezet, kan het maximaal een hele dag duren voordat de standaardtemperatuur is bereikt. (-20°C voor de diepvriezer en 3°C voor de koelkast)

TEMPERATUUR/IJSAFZETTING/CONDENSATIE

- Het paneel begint te knippen als de interne temperatuur is opgelopen door herhaaldelijk openen van de deur, plaatsing van warme producten in de koelkast of schoonmaken van de koelkast. Het paneel stopt met knippen als de vooraf ingestelde interne temperatuur weer is bereikt. Bel het servicecentrum als het paneel zonder reden blijft knippen.

ER ONTSTAAT CONDENSATIE AAN DE BUITENZIJDEN VAN DE KOELKAST

- Op de buitenkant van een kop koud water kunnen op een hete zomerdag condensatiedruppels worden gevormd. Dergelijke condensatie kan ook op de koelkast optreden. Verwijder de condensatie met een droge doek. (Dit kan gebeuren in warm of vochtig weer.)

VOEDSEL BEVRIEST IN DE KOELKAST

- Voedsel dat zich bij de koelopeningen bevindt, kan bevriezen. Als dat gebeurt, plaatst u dit voedsel verder van de koelopeningen.
- Bevindt de koelkast zich in een koude omgeving?
- Als de externe temperatuur onder -5 ligt, kan voedsel bevriezen.

GELUIDEN

anwege de grootte van de koelkast kan de compressor meer geluid maken dan bij kleinere apparaten.

U kunt stromend water horen in de koelkast

- Dit geluid wordt veroorzaakt door het koelcircuit en is geen probleem.

U kunt krakend geluid horen in de diepvriezer.

- Dit geluid wordt geproduceerd wanneer ijs in de lade valt en is normaal.

GELUIDEN

U kunt een tikkend geluid horen in de koelkast. Dit is normaal. Dit geluid treedt op wanneer items krimpen of uitzetten vanwege temperatuurwisselingen. Dit kan ook gebeuren wanneer elektronische apparaten worden gebruikt.

BIJ EEN STROOMSTORING

- Open de deuren niet. Zelfs zonder stroom bederft voedsel in een gesloten koelkast 's zomers 2 tot 3 uur lang niet.

ER ONTSTAAT IJSAFZETTING/CONDENSATIE OP DE BINNENWAND VAN DE KOELKAST

- Er kan condensatie optreden als de deuren vaak worden geopend en gesloten of als de deur lang open heeft gestaan. Condensatie is normaal wanneer warme lucht of warm vocht in aanraking komt met koude objecten.

NEREDLANDS