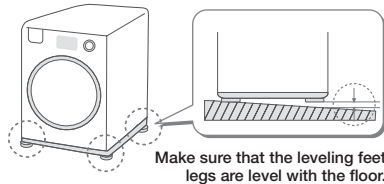


## useful tips for your drum washing machine

- ✓ The descriptions and images in this document may differ from your actual purchased product. For more information, refer to the user manual.

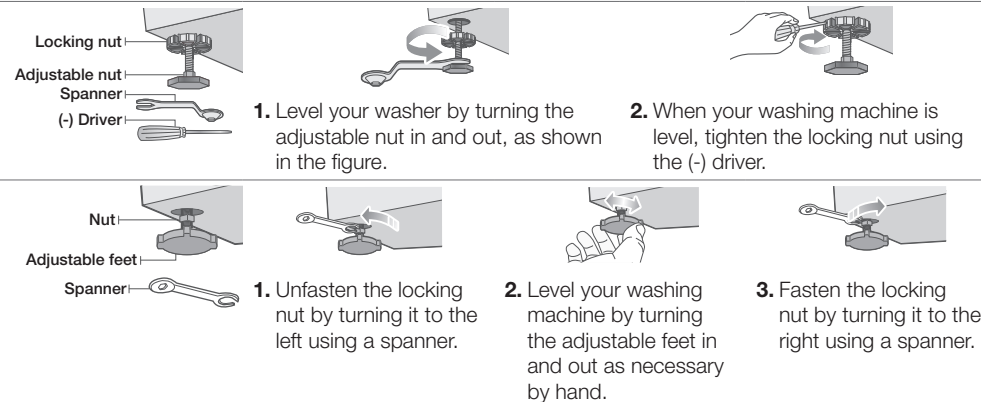
### INSTALLING YOUR WASHING MACHINE

- Installing your washing machine in the location which is slippery or uneven, will result in vibrations and noise.
  - If there is too much noise or vibration, check whether the four levelling adjustment legs are evenly and firmly on the floor.
  - If the washing machine is not level, lift the washing machine slightly and adjust the lowest of the four levelling adjustment legs.
  - ✓ Before using your washing machine, you must remove the shipping bolts from the back of the unit.
- For more information on removing the safety devices, refer to the user manual.



### LEVELLING YOUR WASHING MACHINE WITH THE LEVELLING FEET

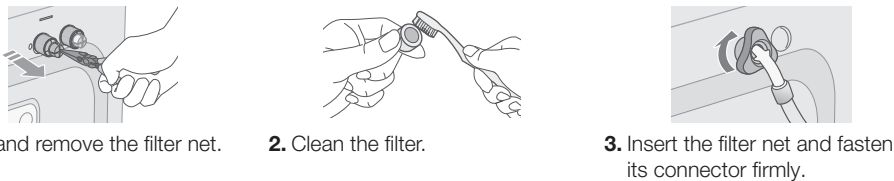
- ✓ Refer to the descriptions appropriate to your washing machine.



### CLEANING THE FILTER

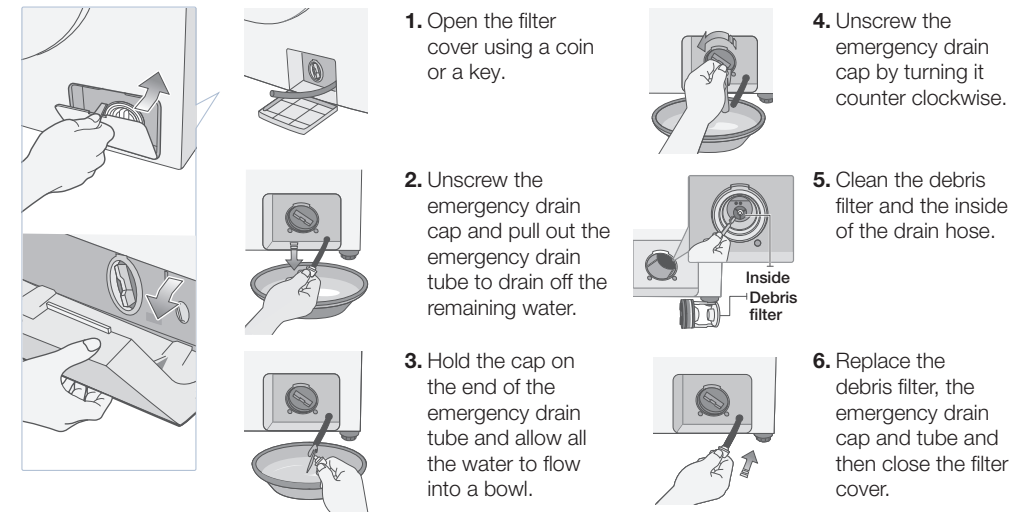
#### Cleaning the water supply filter

- ✓ If the filter net is not installed, it may cause a water leakage and operating error. Make sure to install it.



#### Cleaning the debris filter

- ✓ When water does not drain well or '5E' blinks on the display, clean the debris filter. The product appearance may differ from your washing machine. (However, the cleaning descriptions are the same.)



- ✓ If you open the debris filter when water remains inside the tub, water may flow out.
- ✓ If the debris filter is assembled incorrectly or not installed, it may cause a water leakage or operating error. Therefore make sure to assemble it correctly.

### MAKE SURE YOU KNOW...

#### Adding the laundry

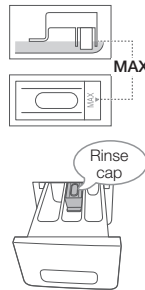
- Adding laundry
  - Press the Add laundry(Stop&Add) button and add the laundry when the Add laundry lamp turns on.
- If you add the laundry during a spin cycle, it starts again with the initial set time regardless of the remaining time.

#### Washing bedding

- Wash bedding using only the Bedding course.
  - You can wash acrylic, mixed spinning and woolen bedding.
  - When washing general clothes, the washing machine may not operate in the optimal status.
- Wash only one bedding item at a time regardless of size.
  - Insert bedding rolled up into a ball.
  - The center of gravity is distributed evenly causing less vibrations and noise.
- ✓ Do not wash electric blankets or carpets.
- ✓ When spinning blankets, cotton bedding, and woolen bedding, too much noise and vibrations may occur and the wash cannot be completed as spinning is not performed.


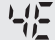





## TRY THE FOLLOWING...

<b>When the door does not open</b>	<p>The door does not open when the temperature inside your washing machine is high or when the tub is filled with water.</p> <ul style="list-style-type: none"> <li>When the internal air temperature after a wash is higher than 70 °C or the water temperature is more than 55 °C. Wait until the internal temperature has dropped.</li> <li>When the tub is filled with water. <ul style="list-style-type: none"> <li>Select Spin to drain the water. Then you will be able to open the door. For some models, you can open door when "End" is displayed or the end melody is played.</li> </ul> </li> </ul> <p>✓ If you open the door by force, it may result in damage to the product or safety issues.</p>
<b>When selecting the Dry function</b>	<p><b>For the Drying capacity, 1/3 of the wash capacity is reasonable.</b> The maximum drying rate is 95%.</p> <ul style="list-style-type: none"> <li>If you insert more than the maximum drying capacity specified in the user manual, the drying performance may decrease. Remove and shake out the laundry. Heat and moisture is removed and the laundry will be dry.</li> </ul>
<b>When inserting fabric softener</b>	<p>If fabric softener is inserted above the reference line (MAX) of the fabric softener compartment, fabric softener may enter directly into the tub.</p> <ul style="list-style-type: none"> <li>Insert fabric softener only up to the reference line (MAX) so that it does not overflow.</li> </ul> <p>If the rinse cap (hereafter cap) is not inserted correctly or there is foreign material in the cap when using concentrated fabric softener (liquid fabric softener of a high viscosity), fabric softener or water may remain.</p> <ul style="list-style-type: none"> <li>Check whether the cap is correctly inserted into the detergent compartment where the fabric softener is inserted.</li> <li>Open the detergent compartment and press the removal button inside. Remove and clean it.</li> </ul> 
<b>When the wash time increases</b>	<p><b>The wash time may increase if an unbalance is detected with the load, the machine will automatically try to balance the load. This process may extend the wash program time.</b></p> <ul style="list-style-type: none"> <li>Press the <b>Start/Pause</b> button and then check the laundry status. Spread the laundry evenly and perform the course again.</li> </ul>

## SELF-TEST

✓ If any error message other than the following error messages is displayed, refer to the user manual.

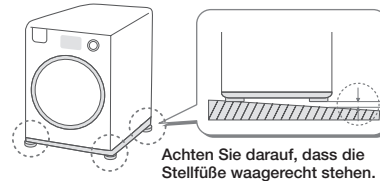
Indication	Symptom	Action
	When the door is opened	<p>Is the door opened?</p> <p>➔ Make sure to operate your washing machine after closing the door.</p>
	When no water is supplied	<p>Is the tap closed?</p> <p>➔ Turn on the tap.</p> <p>Is the filter net of the water supply hose connector blocked?</p> <p>➔ Remove and clean the filter net of the water supply hose.</p>
	When the water does not drain	<p>Is the drain filter blocked?</p> <p>➔ Clean the drain filter.</p> <p>Is the washing machine frozen because of the cold weather?</p> <p>➔ Add hot water into the tub and let it defrost for about one hour.</p>
	When the internal temperature of the drum is high	<p>Did the washing machine pause while drying or performing an air wash?</p> <p>➔ The cooling fan operates automatically. Therefore wait until the 'Hot' indication disappears.</p> <p>✓ Only the Power and Start/Pause buttons operate while the 'Hot' indication displays.</p> <p>✓ When the internal temperature of the drum is high, the door does not open. If you open the door by force, it may result in product damage and safety issues. Therefore wait until the temperature has dropped.</p>
	When water does not drain because the internal temperature does not drop below 55 °C even if thirty minutes has passed after the wash has finished	<p>Have the cold and hot water supply hoses been mixed up?</p> <p>➔ Connect the cold and hot water supply hoses correctly.</p> <p>✓ Operate your washing machine again by pressing the Start/ Pause button.</p>

# Nützliche Tipps zu Ihrer Trommelwaschmaschine

✓ Die Beschreibungen und Bilder in diesem Dokument können von denen für das von Ihnen tatsächlich gekaufte Gerät abweichen. Weitere Informationen entnehmen Sie bitte dem Benutzerhandbuch.

## AUFSTELLEN DER WASCHMASCHINE

- Wenn Sie Ihre Waschmaschine an einem rutschigen oder unebenen Ort aufstellen, kann dies zu Vibrationen und Lärmentwicklung führen.
- Bei zu starkem Lärm und übermäßigen Vibrationen überprüfen Sie, ob alle vier Nivellierfüße eben sind und fest auf dem Boden aufliegen.
- Wenn die Waschmaschine nicht waagrecht steht, heben Sie sie leicht an und stellen Sie den niedrigsten der vier Nivellierfüße richtig ein.
- ✓ Ehe Sie Ihre Waschmaschine in Betrieb nehmen, müssen Sie die Bolzen der Transportsicherung auf der Rückseite des Geräts entfernen. Weitere Informationen zum Ausbauen der Transportsicherungen entnehmen Sie bitte dem Benutzerhandbuch.



## NIVELLIEREN DER WASCHMASCHINE MIT DEN NIVELLIERFÜßEN

- ✓ Schauen Sie bei den Beschreibungen für Ihre jeweilige Waschmaschine nach.

**1.** Sie nivellieren Ihre Waschmaschine, indem Sie die Stellmutter wie in der Abbildung gezeigt herein- oder herausdrehen.

**2.** Wenn die Waschmaschine waagrecht steht, ziehen Sie die Sicherungsmutter mit dem mitgelieferten Werkzeug fest.

**3.** Um die Sicherungsmutter anzuziehen, drehen Sie sie mit einem Schraubenschlüssel nach rechts.

**4.** Nivellieren Sie die Waschmaschine durch Heraus- bzw. Hereindrehen der Stellfüße mit der Hand.

## SÄUBERN DES SIEBS

### Sieb am Wasserzulauf reinigen

- ✓ Wenn das Netz des Siebs nicht eingesetzt wird, kann es zum Austreten von Wasser oder zu einer Betriebsstörung kommen. Achten Sie darauf, dass es stets eingesetzt ist.

**1.** Nehmen Sie das Filternetz heraus.

**2.** Säubern Sie das Sieb

**3.** Setzen Sie das Filternetz ein, und ziehen Sie den zugehörigen Verbinder fest an.

## Reinigen der Fremdkörperfalle

- ✓ Wenn das Wasser nicht gut abgepumpt wird, oder wenn die Fehlermeldung 5E im Display blinkt, sollten Sie die Fremdkörperfalle reinigen. Die folgenden Abbildungen müssen nicht unbedingt Ihrer Waschmaschine entsprechen. (Die Reinigungsanweisungen sind allerdings gleich.)

**1.** Öffnen Sie die Abdeckung der Fremdkörperfalle mit Hilfe einer Münze oder eines Schlüssels.

**2.** Schrauben Sie die Notfallablaufkappe heraus, und ziehen Sie den Ablassschlauch heraus, damit das gesamte austretende Wasser ablaufen kann.

**3.** Halten Sie die Kappe am Ende des Notfallablaufs, und lassen Sie das gesamte Wasser in eine Schüssel fließen.

**4.** Schrauben Sie die Notfallablaufkappe gegen den Uhrzeigersinn heraus.

**5.** Reinigen Sie die Fremdkörperfalle und das Innere des Notablaufs.

**6.** Setzen Sie die Fremdkörperfalle wieder ein, schrauben Sie die Notfallablaufkappe wieder auf und schließen Sie dann die Filterabdeckung.

- ✓ Wenn Sie die Fremdkörperfalle öffnen, wenn noch Wasser in der Trommel ist, läuft möglicherweise das gesamte Wasser aus.
- ✓ Wenn die Fremdkörperfalle falsch oder gar nicht eingesetzt wird, kann es zum Austreten von Wasser oder zu einer Betriebsstörung kommen. Achten Sie also auf korrekte Montage.

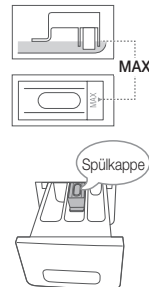
## UND DAS SOLLTEN SIE UNBEDINGT WISSEN:

<b>Wäsche einfüllen.</b>	<ul style="list-style-type: none"> <li>• Wäsche einfüllen <ul style="list-style-type: none"> <li>➔ Drücken Sie die Taste "Wäsche hinzufügen" (Stopp und mehr), und fügen Sie weitere Wäschestücke hinzu, wenn die Lampe "Wäsche hinzufügen" aufleuchtet.</li> </ul> </li> <li>• Wenn Sie die Wäsche während eines Schleudergangs hinzufügen, startet das Programm erneut mit der ursprünglich eingestellten Zeit, egal wie lange bereits geschleudert wurde.</li> </ul>
<b>Bettwäsche waschen</b>	<ul style="list-style-type: none"> <li>• Waschen Sie Bettwäsche nur mit dem Bettwäscheprogramm. <ul style="list-style-type: none"> <li>➔ Sie können Bettwäsche aus Akryl, Mischgewebe oder Wolle waschen.</li> <li>➔ Wenn Sie allgemeine Bekleidung waschen, arbeitet die Waschmaschine möglicherweise nicht optimal.</li> </ul> </li> <li>• Waschen Sie jeweils immer nur ein Bettwäschestück, egal wie groß oder klein es ist. <ul style="list-style-type: none"> <li>➔ Rollen Sie die Bettwäsche vor dem Einlegen zu einem Ball zusammen. Dadurch wird der Schwerpunkt besser verteilt und es kommt zu weniger Schwingungen und Geräuscentwicklung.</li> </ul> </li> <li>✓ Waschen Sie keine elektrischen Wärmdecken oder isolierte Teppiche.</li> <li>✓ Beim Schleudern von Laken sowie Bettwäsche aus Baumwolle oder Wolle kann es zu übermäßiger Geräuscentwicklung und überhöhten Vibrationen kommen. In diesem Fall wird der Waschvorgang nicht abgeschlossen, da der Schleudergang nicht ausgeführt wird.</li> </ul>



## PROBIEREN SIE FOLGENDES...

<b>Die Tür öffnet sich nicht</b>	<p>Die Tür der Waschmaschine öffnet sich nicht, wenn die Temperatur im Innern zu hoch oder wenn die Trommel noch mit Wasser gefüllt ist.</p> <ul style="list-style-type: none"> <li>• Wenn die Temperatur der Luft im Innern der Waschmaschine noch höher als 70 °C oder die Wassertemperatur noch über 55 °C liegt. Warten Sie, bis die Innentemperatur gefallen ist.</li> <li>• Wenn die Trommel noch mit Wasser gefüllt ist. <ul style="list-style-type: none"> <li>➔ Wählen Sie ein Schleuderprogramm, damit abgepumpt wird. Danach können Sie die Tür öffnen.</li> </ul> </li> </ul> <p>Bei einigen Modellen können Sie die Tür öffnen, wenn "End" angezeigt wird oder die Schlussmelodie läuft.</p> <p>✓ Wenn Sie die Tür mit Gewalt öffnen, kann dies zu Beschädigungen des Geräts oder zu Sicherheitsproblemen führen.</p>
<b>Auswählen der Trockenfunktion</b>	<p><b>Als Füllmenge beim Trocknen ist 1/3 der Waschkapazität angemessen.</b> Die maximale Trocknungsrate beträgt 95 %.</p> <ul style="list-style-type: none"> <li>• Wenn Sie mehr als die im Handbuch genannte maximale Trocknermenge einfüllen, kann die Trocknungsleistung zurückgehen. Nehmen Sie die Wäsche heraus und schütteln Sie sie aus. Wärme und Feuchtigkeit werden entfernt und die Wäsche ist trocken.</li> </ul>
<b>Einfüllen von Weichspüler</b>	<p>Wenn Sie Weichspüler bis über die Fülllinie (MAX) ins Weichspülerfach einfüllen, kann es passieren, dass Weichspüler direkt in die Trommel gerät.</p> <ul style="list-style-type: none"> <li>• Füllen Sie den Weichspüler nur bis zur Fülllinie (MAX) ein, damit das Fach nicht überläuft.</li> </ul> <p>Wenn die Spülkappe (im Folgenden "Kappe") nicht richtig eingelegt wird oder wenn Fremdstoffe in die Kappe eindringen, weil Spülkonzentrat (flüssiger Weichspüler hoher Viskosität) verwendet wird, können sich Wasser- oder Weichspülerrückstände bilden.</p> <ul style="list-style-type: none"> <li>• Prüfen Sie, ob die Kappe korrekt in das Weichspülerfach eingesetzt war, als der Weichspüler eingefüllt wurde.</li> <li>• Öffnen Sie das Weichspülerfach und drücken Sie den Ablassknopf im Innern. Entfernen und reinigen Sie.</li> </ul>
<b>Die Waschkdauer nimmt zu</b>	<p><b>Die Waschzeit kann zunehmen, wenn eine ungleichmäßige Beladung festgestellt wird, denn die Maschine versucht, dieses Ungleichgewicht zu kompensieren. Dieser Prozess kann die Waschzeit verlängern.</b></p> <ul style="list-style-type: none"> <li>• Drücken Sie die <b>Start/Pause</b>-Taste und kontrollieren Sie die Verteilung der Wäsche in der Trommel. Verteilen Sie die Wäsche gleichmäßig und wiederholen Sie das Waschprogramm.</li> </ul>



## SELBSTTEST

✓ Wenn eine andere Fehlermeldung als die folgenden angezeigt wird, schlagen Sie im Benutzerhandbuch nach.

Anzeige	Symptom	Maßnahme
	Bei geöffneter Tür.	<p>Ist die Tür geöffnet?</p> <p>➔ Stellen Sie sicher, dass die Waschmaschine nur bei geschlossener Tür betrieben wird.</p>
	Keine Wasserzufuhr	<p>Ist der Wasserhahn geschlossen?</p> <p>➔ Öffnen Sie den Wasserhahn.</p> <p>Ist das Filternetz des Zuwasserschlauchs verstopft?</p> <p>➔ Nehmen Sie das Filternetz des Zuwasserschlauchs heraus und reinigen Sie es.</p>
	Das Wasser wird nicht abgepumpt	<p>Abwasserfilter verstopft?</p> <p>➔ Reinigen Sie den Abwasserfilter.</p> <p>Ist die Waschmaschine wegen großer Kälte eingefroren?</p> <p>➔ Geben Sie heißes Wasser in die Trommel und lassen Sie das Gerät etwa 1 Stunde lang auftauen.</p>
	Die Innentemperatur der Trommel ist zu hoch.	<p>Musste die Waschmaschine beim Trocknen oder Durchlüften der Wäsche angehalten werden? Startet das Waschen nicht automatisch, sobald das Trocknen beendet ist?</p> <p>➔ Der Kühllüfter arbeitet automatisch. Warten Sie also, bis "Hot" in der Anzeige nicht mehr zu sehen ist.</p> <p>✓ Solange "Hot" angezeigt wird, funktionieren nur die Netztaсте und Start/Pause.</p> <p>✓ Solange die Innentemperatur der Trommel zu hoch ist, wird die Tür nicht geöffnet. Wenn Sie die Tür mit Gewalt öffnen, kann dies zu Beschädigungen des Geräts oder zu Sicherheitsproblemen führen. Warten Sie also, bis die Temperatur zurückgegangen ist.</p>
	Das Wasser wird nicht abgepumpt, weil die Innentemperatur nicht unter 55 °C fällt, obwohl seit dem Ende des Waschprogramms dreißig Minuten vergangen sind	<p>Wurden die Schläuche für Warm- und Kaltwasser vertauscht?</p> <p>➔ Schließen Sie die Schläuche für Warm- und Kaltwasser korrekt an.</p> <p>✓ Starten Sie Ihre Waschmaschine mit der Start/Pause-Taste.</p>

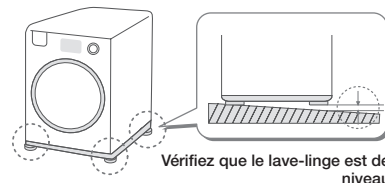
# Conseils utiles pour l'utilisation de votre lave-linge à tambour

✓ Le modèle illustré dans ce document peut être différent du vôtre. Pour plus d'informations, consultez votre manuel d'utilisation.

## INSTALLATION DU LAVE-LINGE

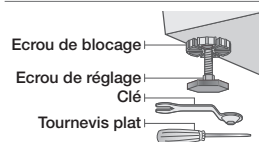
- Évitez d'installer votre lave-linge sur un sol glissant ou irrégulier, cela entraînerait du bruit et des vibrations.
- Si les vibrations et le bruit sont excessifs, vérifiez que les quatre pieds réglables sont bien posés au sol.
- Si le lave-linge n'est pas de niveau, soulevez-le légèrement et ajustez le pied réglable le plus bas.

✓ Avant d'utiliser le lave-linge, retirez les cinq vis de transport situées à l'arrière de l'appareil.  
Pour en savoir plus sur les dispositifs de sécurité, consultez votre manuel d'utilisation.



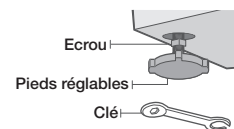
## MISE À NIVEAU DU LAVE-LINGE À L'AIDE DES PIEDS RÉGLABLES

✓ Consultez les schémas relatifs à votre modèle de lave-linge.



1. Mettez la rondelle à niveau en vissant l'écrou de réglage, vers le haut ou vers le bas, comme indiqué sur la figure.

2. Lorsque le lave-linge est de niveau, serrez les écrous de blocage à l'aide d'un tournevis plat.



1. Desserrez l'écrou de blocage en le tournant vers la gauche à l'aide d'une clé.

2. Mettez votre lave-linge de niveau en tournant manuellement les pieds réglables vers la gauche ou la droite.

3. Serrez l'écrou de blocage en le tournant vers la droite à l'aide d'une clé.

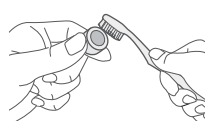
## NETTOYAGE DU FILTRE

### Nettoyage du filtre d'arrivée d'eau

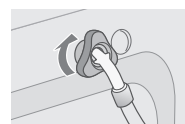
✓ Si aucun filtre n'est installé, vous risquez une fuite d'eau ou un dysfonctionnement de la machine. Veillez donc à en installer un.



1. Tirez sur le filtre pour le dégager et sortez-le.



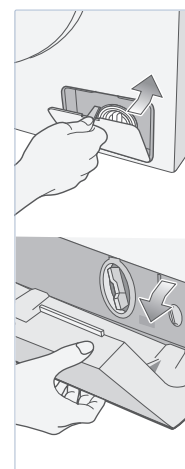
2. Nettoyez le filtre.



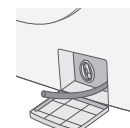
3. Remettez le filtre en place et serrez fermement le raccord.

### Nettoyage du filtre à impuretés

✓ Si l'eau ne s'évacue pas correctement ou si le voyant « 5E » clignote, nettoyez le filtre à impuretés. Le modèle présenté dans ces illustrations peut être différent du vôtre ; toutefois, la procédure de nettoyage est la même.



1. Ouvrez le capot du filtre en utilisant une pièce de monnaie ou une clé.



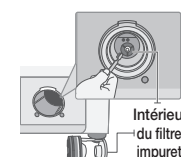
2. Dévissez le bouchon et sortez le tuyau de vidange d'urgence afin d'évacuer l'eau qu'il contient.



3. Tenez le tuyau de vidange vers le bas pour évacuer l'eau, que vous recueillerez dans un récipient.



4. Dévissez le bouchon de vidange d'urgence en le tournant dans le sens horaire.



5. Nettoyez le filtre à impuretés et l'intérieur du tuyau de vidange.



6. Remettez en place le filtre et le bouchon de vidange et refermez le capot.

✓ Pour ne pas renverser d'eau, n'ouvrez pas le filtre sans avoir vidangé le tuyau.

✓ Si le lave-linge ne dispose pas d'un filtre à impuretés ou si celui-ci a été mal installé, vous risquez une fuite d'eau ou un dysfonctionnement de la machine. Veillez donc à ce que le filtre soit correctement installé.

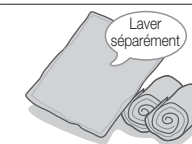
## CE QUE VOUS DEVEZ SAVOIR...

### Charger le linge dans la machine

- Chargement du linge
  - ➔ Appuyez sur le bouton Charger linge (Arrêter et charger) et chargez le linge lorsque le voyant Charger linge s'allume.
- Si vous chargez du linge lorsqu'un cycle est en cours, le cycle recommence au début, quel que soit le temps restant.

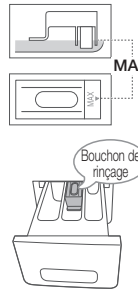
### Lavage du linge de lit

- Lavage du linge de lit avec le programme Literie uniquement.
  - ➔ Ce programme vous permet de laver l'acrylique, les lainages et les fibres mélangées.
  - ➔ Ce programme n'offre pas des performances optimales pour les vêtements.
- Lavez un seul article de literie à la fois, quelle que soit sa taille.
  - ➔ Placez le linge roulé en boule dans le tambour. Le centre de gravité est ainsi mieux réparti, réduisant les vibrations et le bruit.
- ✓ Ne lavez jamais decouverture chauffante en machine.
- ✓ Lors de l'essorage des couvertures et du linge de lit en coton ou en lainage, il est possible que les vibrations et le bruit soient excessifs et empêchent le cycle de se terminer car l'essorage ne peut être effectué.










## ESSAYEZ LA SOLUTION SUIVANTE...

<b>Le hublot ne s'ouvre pas</b>	<p>Le hublot ne peut être ouvert lorsque la température à l'intérieur de la machine est élevée ou lorsque le tambour est rempli d'eau.</p> <ul style="list-style-type: none"> <li>Lorsque la température de l'air à l'intérieur de la machine, après un cycle, est supérieure à 70 °C ou lorsque la température de l'eau est supérieure à 55 °C. Attendez que la température intérieure baisse.</li> <li>Lorsque le tambour est rempli d'eau. <ul style="list-style-type: none"> <li>Sélectionnez Essorage pour vidanger l'eau. Vous pourrez alors ouvrir le hublot. Sur certains modèles, vous ne pouvez ouvrir le hublot que lorsque le message « End » s'affiche ou que le signal sonore de fin de cycle retentit.</li> </ul> </li> </ul> <p>✓ Si vous ouvrez le hublot de force, vous risquez d'endommager le lave-linge et de vous mettre en danger.</p>
<b>Sélection de la fonction Séchage</b>	<p><b>Pour la fonction séchage, chargez la machine à 1/3 de sa capacité de lavage.</b> Le taux de séchage maximum est de 95 %.</p> <ul style="list-style-type: none"> <li>Si vous chargez une quantité de linge supérieure à celle recommandée dans le manuel, les performances de séchage diminueront. Sortez le linge et secouez-le. Vous éliminez ainsi chaleur et humidité et obtenez un linge bien sec.</li> </ul>
<b>Dosage de l'adoucissant</b>	<p>Si vous remplissez le bac d'adoucissant au-delà de la ligne de référence (MAX), l'adoucissant risque de couler directement dans le tambour.</p> <ul style="list-style-type: none"> <li>Versez l'adoucissant au maximum jusqu'à la ligne de référence, pour éviter qu'il déborde.</li> </ul> <p>Si le bouchon de rinçage (ci-après simplement appelé bouchon) n'est pas correctement inséré ou est bloqué par des corps étrangers, l'eau et l'adoucissant risquent de ne pas être évacués complètement si vous utilisez de l'adoucissant concentré (haute viscosité).</p> <ul style="list-style-type: none"> <li>Vérifiez donc que le bouchon est correctement inséré dans le bac à adoucissant.</li> <li>Ouvrez le compartiment à lessive et appuyez sur le bouton qui permet de libérer le tiroir. Sortez le compartiment et nettoyez-le.</li> </ul> 
<b>Augmentation du temps de lavage</b>	<p><b>Le temps de lavage peut augmenter si un déséquilibre est détecté au niveau du linge chargé. Le lave-linge tente alors automatiquement d'équilibrer la charge. Cette opération peut rallonger le temps de lavage.</b></p> <ul style="list-style-type: none"> <li>Appuyez sur le bouton <b>Démarrer/Pause</b> et vérifiez le linge chargé. Répartissez le linge de manière égale et relancez le programme.</li> </ul>

## AUTO-DIAGNOSTIC

✓ Si un message d'erreur autre que ceux présentés ci-dessous s'affiche, consultez le manuel d'utilisation.

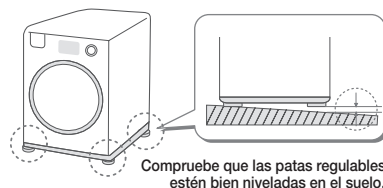
Affichage	Symptôme	Action
	Le hublot est ouvert	<p>Le hublot est-il ouvert ?</p> <p>➔ Veillez à bien fermer le hublot avant de mettre le lave-linge en marche.</p>
	L'arrivée d'eau ne fonctionne pas	<p>Le robinet est-il fermé ?</p> <p>➔ Ouvrez le robinet.</p> <p>Le raccord du filtre du tuyau d'arrivée d'eau est-il bloqué ?</p> <p>➔ Démontez et nettoyez le filtre du tuyau d'arrivée d'eau.</p>
	L'eau ne s'évacue pas	<p>Le filtre de vidange est-il bouché ?</p> <p>➔ Nettoyez le filtre de vidange.</p> <p>Le lave-linge est-il gelé à cause du froid ?</p> <p>➔ Versez de l'eau chaude dans le tambour et laissez dégeler pendant environ une heure.</p>
	La température interne du tambour est élevée	<p>Le cycle de séchage ou de lavage à l'air s'est-il interrompu ? Le lavage ne démarre pas automatiquement une fois le séchage terminé ?</p> <p>➔ Le fonctionnement du ventilateur de refroidissement est automatique. Attendez donc que le message « Hot » disparaisse.</p> <p>✓ Seuls les boutons Marche/Arrêt et Démarrer/Pause fonctionnent lors que le message « Hot » est affiché.</p> <p>✓ Lorsque la température à l'intérieur du tambour est trop élevée, le hublot ne peut pas s'ouvrir. Si vous ouvrez le hublot de force, vous risquez d'endommager le lave-linge et de vous mettre en danger. Attendez donc que la température soit redescendue.</p>
	L'eau ne s'évacue pas car sa température est supérieure à 55 °C, même si trente minutes se sont écoulées depuis la fin du cycle	<p>Avez-vous inversé l'arrivée d'eau chaude et l'arrivée d'eau froide ?</p> <p>➔ Branchez correctement les tuyaux d'arrivée d'eau chaude et d'eau froide.</p> <p>✓ Redémarrez le lave-linge en appuyant sur le bouton Démarrer/Pause.</p>

# consejos útiles para la lavadora de tambor

✓ Las instrucciones y las ilustraciones de este documento puede diferir de las del producto que haya adquirido. Si desea obtener más información, consulte el manual del usuario.

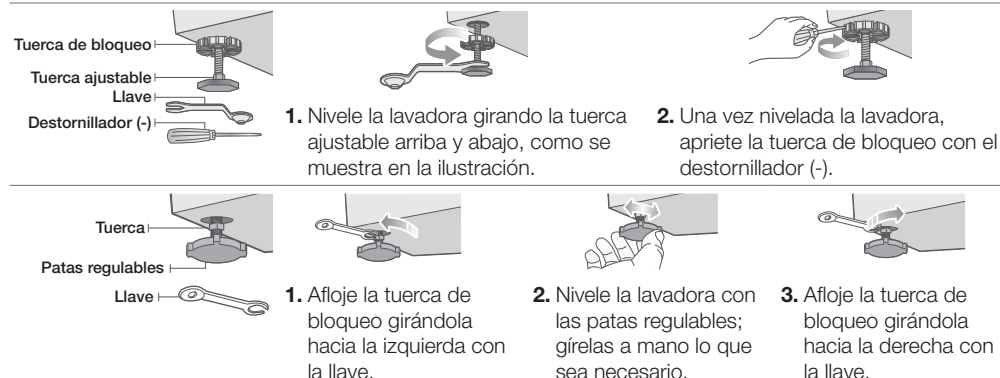
## INSTALACIÓN DE LA LAVADORA

- Si instala la lavadora en una superficie resbaladiza o desnivelada se pueden producir vibraciones y ruido.
  - Si hay demasiado ruido o vibraciones, compruebe si las cuatro patas niveladoras están asentadas en el suelo de manera regular y firme.
  - Si la lavadora no está nivelada, levántela ligeramente y ajuste la pata niveladora más baja.
  - ✓ Antes de usar la lavadora debe retirar los tornillos de transporte de la parte trasera de la unidad.
- Para obtener más información sobre los dispositivos de seguridad consulte el manual del usuario.



## NIVELACIÓN DE LA LAVADORA CON LAS PATAS NIVELADORAS

✓ Consulte las instrucciones adecuadas a su lavadora.



## LIMPIEZA DEL FILTRO

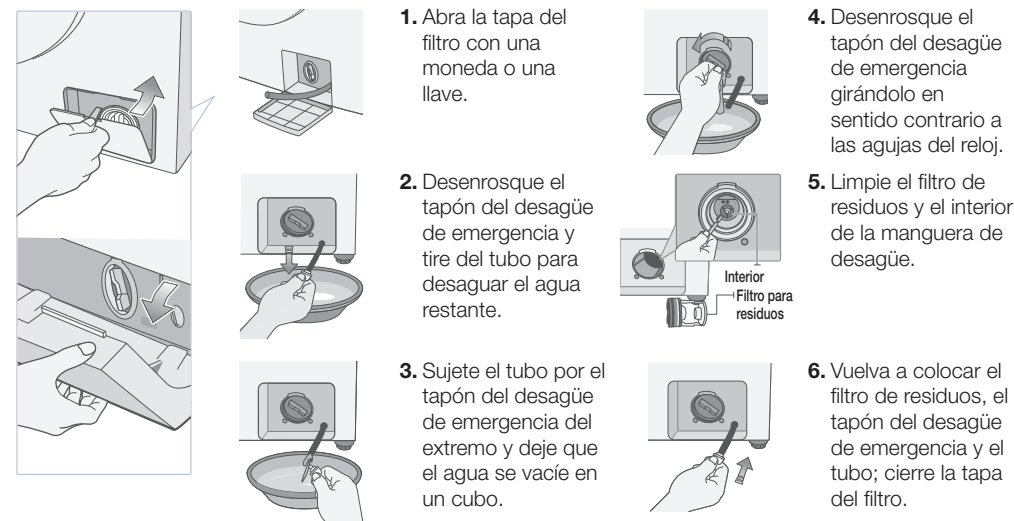
### Limpieza del filtro de entrada de agua

✓ Si el filtro no está instalado se pueden producir fugas de agua o un fallo en el funcionamiento. No se olvide de instalarla.



### Limpieza del filtro para residuos

✓ Cuando el agua no drena bien o '5E' parpadea en la pantalla, limpie el filtro de residuos. La apariencia del producto puede diferir de la de su lavadora. (Sin embargo, las instrucciones de limpieza son las mismas.)



- ✓ Si abre el filtro de residuos y hay agua en su interior, ésta puede derramarse.
- ✓ Si el filtro de residuos no está instalado o está mal instalado, se pueden producir fugas de agua o un fallo en el funcionamiento. Por ello, es importante montarlo correctamente.

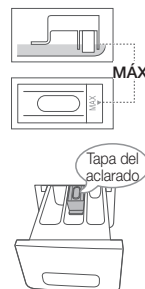
## DEBE SABER...

<b>Añadir la ropa</b>	<ul style="list-style-type: none"> <li>• Añadir la ropa</li> <li>➔ Pulse el botón Añadir ropa (Detener y Añadir) y añada la ropa cuando la lámpara de Añadir ropa se ilumine.</li> <li>• Si añade ropa durante el ciclo de centrifugado, éste se inicia de nuevo con el tiempo inicial establecido sin tener en cuenta el tiempo restante.</li> </ul>
<b>Lavar ropa de cama</b>	<ul style="list-style-type: none"> <li>• Lavar ropa de cama sólo con el programa Ropa de cama.</li> <li>➔ Se puede lavar ropa de cama acrílica, mezcla y lana.</li> <li>➔ Cuando se lavan prendas de diferentes tipos, la lavadora quizás no funcione de la manera más eficiente.</li> <li>• Lave sólo un elemento de ropa de cama al mismo tiempo sin tener en cuenta el tamaño.</li> <li>➔ Introduzca la ropa enrollada formando una bola.</li> <li>El centro de gravedad se distribuye uniformemente y se producen menos vibraciones y ruido.</li> <li>✓ No lave mantas eléctricas ni alfombras.</li> <li>✓ Cuando se centrifugan alfombras, ropa de cama de algodón o de lana, se puede producir demasiado ruido y vibraciones y el lavado puede no completarse al no efectuarse el centrifugado.</li> </ul>



## INTENTE LO SIGUIENTE...

<b>La puerta no se abre</b>	<p>La puerta no se abre cuando la temperatura interior de la lavadora es alta o cuando el tambor está lleno de agua.</p> <ul style="list-style-type: none"> <li>Cuando la temperatura interna del aire tras el lavado supera los 70 °C o la temperatura del agua supera los 55 °C. Espere a que disminuya la temperatura interna.</li> <li>Cuando el tambor está lleno de agua. ➔ Seleccione Centrifugado para vaciar el agua. Después podrá abrir la puerta. En algunos modelos, no se puede abrir la puerta, cuando se ve "End" en la pantalla o se oye la melodía de fin lavado.</li> </ul> <p>✓ Si fuerza la apertura de la puerta, la lavadora se puede dañar o podría tener problemas de seguridad.</p>
<b>Cuando se selecciona la función Secar</b>	<p><b>De acuerdo con la capacidad de secado, lo más conveniente es 1/3 de la capacidad de lavado.</b> La capacidad máxima de secado es del 95%.</p> <ul style="list-style-type: none"> <li>Si supera la capacidad máxima de secado especificada en el manual del usuario, el rendimiento del secado disminuirá. Saque la colada y retire algunas prendas. Se eliminará el calor y la humedad y la ropa quedará seca.</li> </ul>
<b>Cuando se añade suavizante</b>	<p>Si añade suavizante por encima de la línea de referencia (MAX) del compartimento del suavizante, éste puede entrar directamente en el tambor.</p> <ul style="list-style-type: none"> <li>Ponga sólo la cantidad de suavizante adecuada sin superar la línea de referencia (MAX) para que no se desborde.</li> </ul> <p>Si la tapa del aclarado no está colocada correctamente o si hay sustancias extrañas en ella cuando se usa suavizante concentrado (suavizante líquido de alta viscosidad), éste o el agua pueden permanecer en el compartimento.</p> <ul style="list-style-type: none"> <li>Compruebe que la tapa del aclarado esté correctamente colocada en el compartimento del detergente cuando ponga el suavizante.</li> <li>Abra el compartimento del detergente y pulse el botón de extracción. Sáquelo y límpielo.</li> </ul>
<b>Cuando se aumenta el tiempo de lavado</b>	<p><b>El tiempo de lavado se puede incrementar si se detecta un desequilibrio en la colada; la máquina intentará equilibrar la colada automáticamente. Este proceso puede incrementar el tiempo del lavado.</b></p> <ul style="list-style-type: none"> <li>Pulse el botón <b>Inicio/Pausa</b> y compruebe el estado de la colada. Extienda la colada uniformemente y vuelva a ejecutar el programa.</li> </ul>



## COMPROBACIÓN AUTOMÁTICA

✓ Si aparecen mensajes de error diferentes a los que se explican a continuación, consulte el manual del usuario.

Indicación	Síntoma	Actuación
	Cuando la puerta está abierta	<p>¿Está la puerta abierta?</p> <p>➔ Sólo debe hacer funcionar la lavadora con la puerta cerrada.</p>
	Cuando no hay suministro de agua	<p>¿Está cerrada la llave del suministro de agua?</p> <p>➔ Ábrala.</p> <p>¿Está obstruido el filtro del conector del suministro de agua?</p> <p>➔ Saque y limpie el filtro de la manguera de suministro del agua.</p>
	Cuando no se vacía el agua	<p>¿Está obstruido el filtro de desagüe?</p> <p>➔ Limpie el filtro de desagüe.</p> <p>¿Está congelada la máquina debido a las bajas temperaturas?</p> <p>➔ Vierta agua caliente en el tambor y deje que se descongele durante una hora.</p>
	Cuando la temperatura interna del tambor es elevada	<p>¿Se ha parado la lavadora durante el secado o un lavado por aire?</p> <p>¿El lavado no se inicia automáticamente tan pronto como finaliza el secado?</p> <p>➔ El ventilador funciona automáticamente. Por consiguiente, debe esperar hasta que desaparezca la indicación 'Hot'.</p> <p>✓ Sólo los botones Encendido e Inicio/Pausa funcionan cuando se muestra la indicación 'Hot'.</p> <p>✓ Cuando la temperatura interna del tambor es alta, la puerta no se abre. Si fuerza la apertura de la puerta, la lavadora se puede dañar o podría tener problemas de seguridad. Por consiguiente, debe esperar hasta que descienda la temperatura.</p>
	Cuando el agua no se vacía porque la temperatura interna no desciende por debajo de los 55 °C aun después de 30 minutos de la finalización del lavado.	<p>¿Se han intercambiado las mangueras de suministro de agua fría y caliente?</p> <p>➔ Conecte correctamente las mangueras de suministro de agua fría y caliente.</p> <p>✓ Vuelva a poner en marcha la lavadora con el botón Inicio/Pausa.</p>

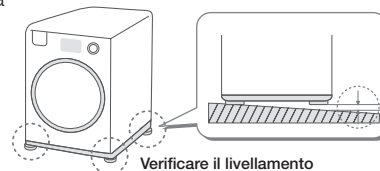


## suggerimenti utili per il cestello della lavabiancheria

✓ Le descrizioni e le immagini contenute in questo documento possono differire dal prodotto acquistato. Per informazioni dettagliate, consultare il manuale dell'utente.

### INSTALLAZIONE DELLA LAVABIANCHERIA

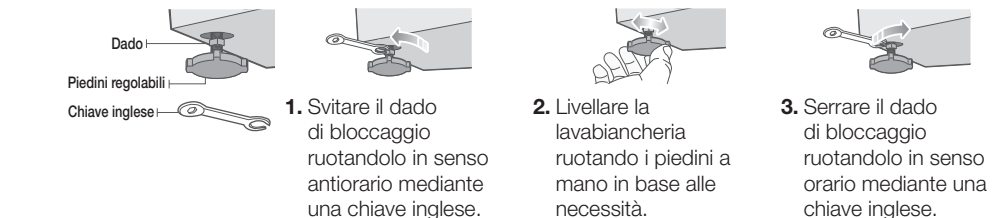
- L'installazione della lavabiancheria su una superficie non scivolosa e piana riduce vibrazioni e rumore.
- Se il livello di rumore e vibrazioni è eccessivo, verificare il livellamento dei piedini di appoggio e la loro stabilità sul pavimento.
- Se la lavabiancheria non è perfettamente in piano, sollevarla leggermente e regolare il più basso dei quattro piedini di appoggio.



- ✓ Prima di utilizzare la lavabiancheria, rimuovere i bulloni di trasporto posti sul retro dell'unità. Per ulteriori informazioni sulla rimozione dei dispositivi di sicurezza, vedere il manuale dell'utente.

### LIVELLARE LA LAVABIANCHERIA MEDIANTE I PIEDINI DI APPOGGIO

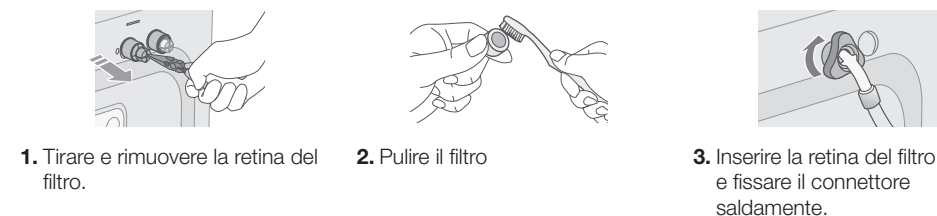
- ✓ Vedere le descrizioni relative alla lavabiancheria in uso.



### PULIZIA DEL FILTRO

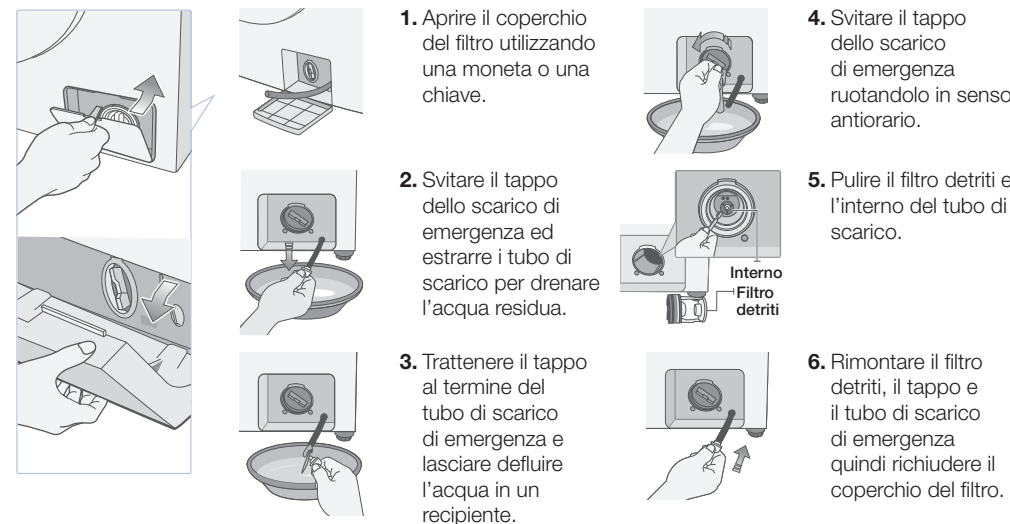
#### Pulizia del filtro di carico dell'acqua

- ✓ Se la retina del filtro non è montata, si può verificare una perdita d'acqua o un errore di funzionamento. Verificare che sia montata.



#### Pulizia del filtro detriti

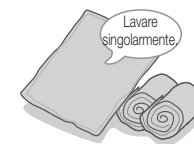
- ✓ Se l'acqua non viene correttamente scaricata o sul display lampeggia il codice '5E', pulire il filtro detriti. L'aspetto del prodotto qui riportato potrebbe differire dalla lavabiancheria in uso. (Le istruzioni per la pulizia dell'apparecchio sono tuttavia identiche.)




- ✓ Aprendo il filtro detriti con acqua residua all'interno del cestello, l'acqua potrebbe fuoriuscire.
- ✓ Se il filtro detriti viene montato in modo errato, si può verificare una perdita o un errore di funzionamento. Rimontarlo quindi correttamente.

### E' NECESSARIO SAPERE COME...

<b>Aggiungere il bucato</b>	<ul style="list-style-type: none"> <li>• Aggiungere bucato <ul style="list-style-type: none"> <li>➔ Premere il pulsante Aggiungi bucato (Stop&amp;Add) e aggiungere il bucato quando la spia Aggiungi bucato si accende.</li> </ul> </li> <li>• Aggiungendo bucato durante un ciclo di centrifuga, il ciclo tornerà all'inizio indipendentemente dal tempo rimanente.</li> </ul>
<b>Lavare lenzuola</b>	<ul style="list-style-type: none"> <li>• Per lavare le lenzuola usare solo il programma Lenzuola. <ul style="list-style-type: none"> <li>➔ E' possibile lavare lenzuola in acrilico, misto e lana.</li> <li>➔ Durante il lavaggio di indumenti generici, la lavabiancheria potrebbe non funzionare in modo ottimale.</li> </ul> </li> <li>• Lavare un solo lenzuolo alla volta indipendentemente dalle sue dimensioni. <ul style="list-style-type: none"> <li>➔ Inserire le lenzuola appallottolate. Il baricentro viene distribuito equamente causando meno vibrazioni e rumore.</li> </ul> </li> <li>✓ Non lavare coperte elettriche tappeti.</li> <li>✓ Durante la centrifuga di coperte, lenzuola in cotone e lana, potrebbe verificarsi un eccesso di vibrazioni e rumore; in questo caso il lavaggio non potrà essere completato poiché la centrifuga non verrà eseguita.</li> </ul>




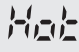



## PROVARE LE SEGUENTI...

<b>Se lo sportello non si apre</b>	<p>Lo sportello non si apre quando la temperatura all'interno della lavabiancheria è elevata o il cestello è pieno d'acqua.</p> <ul style="list-style-type: none"> <li>Quando la temperatura interna dell'aria dopo un lavaggio è superiore a 70 °C, o la temperatura dell'acqua è superiore a 55 °C. Attendere l'abbassamento della temperatura interna.</li> <li>Quando il cestello è pieno d'acqua. <ul style="list-style-type: none"> <li>Selezionare Centrifuga per scaricare l'acqua. A questo punto è possibile aprire lo sportello.</li> </ul> </li> </ul> <p>Per alcuni modelli, è possibile aprire lo sportello quando sul display appare il messaggio "End" o si avverte una melodia a fine lavaggio.</p> <p>✓ Aprendo lo sportello con forza, si può danneggiare il prodotto o alcune delle caratteristiche di sicurezza.</p>
<b>Selezionando la funzione Asciuga</b>	<p><b>Per una corretta asciugatura, è ragionevole considerare 1/3 della capacità di carico.</b> La massima capacità di asciugatura è pari al 95%.</p> <ul style="list-style-type: none"> <li>Inserendo un carico superiore alla capacità indicata nel manuale dell'utente, le prestazioni di asciugatura possono diminuire. Estrarre e scuotere il bucato. Il calore e l'umido sono stati rimossi e il bucato risulterà asciutto.</li> </ul>
<b>Quando inserire l'ammorbidente</b>	<p>Se la quantità di ammorbidente supera il livello massimo (MAX) indicato nell'apposita vaschetta, l'ammorbidente può penetrare direttamente nel cestello.</p> <ul style="list-style-type: none"> <li>Versare l'ammorbidente senza superare il livello massimo (MAX) in modo da non provocarne la fuoriuscita.</li> </ul> <p>Se il tappo del risciacquo (da in qui in avanti definito solo tappo) non è inserito correttamente o presenta materiali estranei in caso d'uso di ammorbidente concentrato (liquido o ad alta viscosità), possono rimanere nella lavabiancheria residui di ammorbidente o di acqua.</p> <ul style="list-style-type: none"> <li>Quando si aggiunge l'ammorbidente, accertarsi che il tappo sia montato correttamente nella vaschetta.</li> <li>Aprire la vaschetta del detersivo e premere il pulsante di rimozione. Rimuoverla e pulirla.</li> </ul> 
<b>Quando il tempo di lavaggio aumenta</b>	<p><b>La durata del lavaggio può aumentare se viene rilevato un carico di bucato non bilanciato, in quanto la lavabiancheria tenterà di bilanciare il carico. Questa procedura può prolungare la durata del ciclo di lavaggio.</b></p> <ul style="list-style-type: none"> <li>Premere il tasto <b>Avviamento/Pausa</b> e verificare lo stato del bucato. Distribuire uniformemente il bucato nel cestello e riprovare.</li> </ul>

## TEST AUTOMATICO

✓ Se viene visualizzato un messaggio diverso dai seguenti messaggi di errore, vedere il manuale dell'utente.

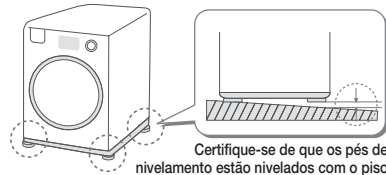
Indicazione	Sintomo	Azione
	Quando lo sportello è aperto	<p>Lo sportello è aperto?</p> <p>➔ Attivare la lavabiancheria solo dopo avere chiuso lo sportello.</p>
	Quando l'acqua non viene caricata	<p>La mandata di carico è chiusa?</p> <p>➔ Aprire la mandata di carico dell'acqua.</p> <p>La retina del filtro del connettore del tubo di carico dell'acqua è ostruita?</p> <p>➔ Estrarre il filtro e pulire la retina del tubo di carico dell'acqua.</p>
	Quando l'acqua non viene scaricata	<p>Il filtro di scarico è bloccato?</p> <p>➔ Pulire il filtro di scarico.</p> <p>La lavabiancheria è congelata a causa della bassa temperatura ambiente?</p> <p>➔ Aggiungere acqua calda nel cestello e lasciarla scongelare per circa un'ora.</p>
	Quando la temperatura interna del cestello è alta	<p>La lavabiancheria si è fermata durante l'asciugatura o il ciclo di 'lavaggio ad aria'? Il lavaggio non si avvia automaticamente al termine della fase di asciugatura?</p> <p>➔ La ventola di raffreddamento si attiva automaticamente. Attendere che il messaggio 'Hot' scompaia.</p> <p>✓ Quando il messaggio 'Hot' è visualizzato sul display, solo i pulsanti di Accensione e di Avviamento/Pausa sono attivi.</p> <p>✓ Quando la temperatura del cestello è elevata, lo sportello non si apre. Aprendo lo sportello con forza, si può danneggiare il prodotto o alcune delle sue caratteristiche di sicurezza. Attendere l'abbassamento della temperatura.</p>
	Quando l'acqua non viene scaricata perché la temperatura interna non scende sotto i 55 °C anche dopo trenta minuti dal termine del lavaggio	<p>Itubi di carico dell'acqua calda e fredda sono stati invertiti?</p> <p>➔ Collegare correttamente i tubi di carico dell'acqua calda e fredda.</p> <p>✓ Attivare nuovamente la lavabiancheria premendo il pulsante Avviamento/Pausa.</p>

# sugestões úteis para a sua máquina de lavar roupa com tambor

✓ As instruções e imagens neste documento podem ser diferentes do produto que adquiriu. Para mais informações, consulte o manual de utilizador.

## INSTALAR A MÁQUINA DE LAVAR ROUPA

- Instalar a sua máquina de lavar roupa num local escorregadio ou irregular irá resultar em vibrações e ruído.
  - Se houver muito ruído ou vibração, verifique se as quatro pernas de ajuste de nivelamento estão uniforme e firmemente fixadas ao piso.
  - Se a máquina de lavar roupa não estiver nivelada, levante ligeiramente a máquina de lavar roupa e ajuste a mais baixa das quatro pernas de ajuste de nivelamento.
- ✓ Antes de utilizar a máquina de lavar roupa, tem de retirar os pernos de transporte da parte de trás da unidade.
- Para mais informações sobre a remoção dos dispositivos de segurança, consulte o manual de utilizador.



## NIVELAR A MÁQUINA DE LAVAR ROUPA COM OS PÉS DE NIVELAMENTO

✓ Consulte as instruções adequadas à sua máquina de lavar roupa.

Porca de segurança

Porca ajustável

Chave de fendas

Chave (-)

1. Nivele a máquina de lavar rodando a porca ajustável como se mostra na figura.

2. Quando a máquina de lavar roupa estiver nivelada, aperte a porca de segurança utilizando a chave (-).

Porca

Pés ajustáveis

Chave de fendas

1. Desaperte a porca de segurança rodando-a para a esquerda utilizando uma chave de fendas.

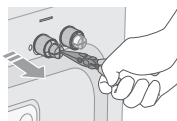
2. Nivele a máquina de lavar roupa rodando, à mão, os pés ajustáveis as vezes que forem necessárias.

3. Aperte a porca de segurança rodando-a para a direita utilizando uma chave de fendas.

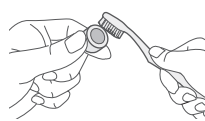
## LIMPEZA DO FILTRO

### Limpar o filtro de abastecimento de água

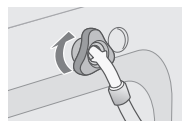
✓ Se a rede do filtro não estiver instalada, tal pode causar uma fuga de água e um erro de funcionamento. Instale-a.



1. Puxe e retire a rede do filtro.



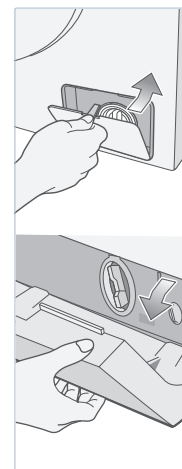
2. Limpe o filtro.



3. Coloque a rede do filtro e aperte bem o conector.

### Limpar o filtro de resíduos

✓ Limpe o filtro de resíduos se a água não escoar devidamente ou se a indicação '5E' piscar no ecrã. A aparência do produto pode ser diferente da da sua máquina de lavar roupa. (No entanto, as instruções de limpeza são as mesmas.)



1. Abra o tampo do filtro utilizando uma moeda ou uma chave.



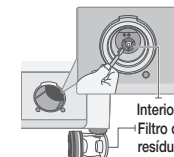
2. Desaperte a tampa de escoamento de emergência e retire o tubo de escoamento de emergência para escoar a água restante.



3. Segure a tampa que se encontra na extremidade do tubo de escoamento de emergência e deixe que toda a água esorra para uma bacia.



4. Desaperte a tampa de escoamento de emergência, rodando-a no sentido inverso ao dos ponteiros do relógio.



5. Limpe o filtro de resíduos e o interior da mangueira de escoamento.



6. Substitua o filtro de resíduos, a tampa e o tubo de escoamento de emergência e, em seguida, feche o tampo do filtro.

✓ Se abrir o filtro de resíduos quando ainda houver água dentro do tambor, a água pode escorrer.

✓ Se o filtro de resíduos tiver sido montado incorrectamente ou não tiver sido instalado, poderá ocorrer uma fuga de água ou um erro de funcionamento. Por isso, certifique-se de que o mesmo é montado correctamente.

## CERTIFIQUE-SE DE QUE SABE...

### Pôr a roupa na máquina

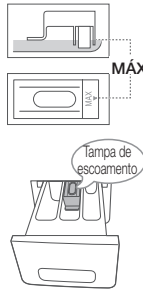
- Pôr roupa na máquina
  - ➔ Carregue no botão Adicionar roupa (Parar e Acrescentar) e adicione a roupa quando a luz no indicador Adicionar roupa se acender.
- Se adicionar a roupa durante um ciclo de centrifugação, este recomeça com a hora configurada inicialmente, independentemente do tempo restante.

### Lavar roupa de cama

- Lave roupa de cama utilizando apenas o programa para Roupa de cama.
  - ➔ Pode lavar roupa de cama de acrílico, de mistura de fibras e de lã.
  - ➔ Se não lavar apenas um tipo específico de roupa, a máquina de lavar roupa pode não funcionar do modo ideal.
- Lave apenas um item de roupa de cama de cada vez independentemente do tamanho.
  - ➔ Coloque a roupa de cama enrolada como uma bola. O centro de gravidade é distribuído de forma uniforme causando menos vibrações e ruído.
- ✓ Não lave cobertores eléctricos ou tapetes.
- ✓ Pode ocorrer muito ruído e vibrações quando cobertores, roupa de cama de algodão e de lã são centrifugados, e a lavagem pode não ficar concluída, dado que a centrifugação não é efectuada.








## TENTE O SEGUINTE...

<b>A porta não abre</b>	<p>A porta não abre quando a temperatura dentro da máquina de lavar roupa é elevada ou quando o tambor está cheio de água.</p> <ul style="list-style-type: none"> <li>A temperatura interna do ar depois de uma lavagem é superior a 70 °C ou a temperatura da água é superior a 55 °C. Aguarde que a temperatura interna desça.</li> <li>O tambor está cheio de água. <ul style="list-style-type: none"> <li>Selecione Centrifugação para escoar a água. Então poderá abrir a porta. Em alguns modelos, pode abrir a porta quando a indicação "End" aparece ou quando a melodia final é tocada.</li> </ul> </li> </ul> <p>✓ Se abrir a porta utilizando a força, tal pode resultar em danos no produto ou em problemas de segurança.</p>
<b>Quando selecciona a função Secar</b>	<p><b>1/3 da capacidade de lavagem serve para a capacidade de Secagem.</b> A taxa máxima de secagem é de 95%.</p> <ul style="list-style-type: none"> <li>Se colocar mais do que a capacidade máxima de secagem especificada no manual de utilizador, o desempenho da secagem pode diminuir. Retire e sacuda a roupa. O calor e a humidade são removidos e a roupa seca.</li> </ul>
<b>Colocar amaciador</b>	<p>Seo amaciador for colocado acima da linha de referência (MÁX) do compartimento do amaciador, o mesmo pode entrar directamente no tambor.</p> <ul style="list-style-type: none"> <li>Coloque o amaciador só até à linha de referência (MÁX) para que o mesmo não transborde.</li> </ul> <p>Se a tampa de enxaguamento (daqui para a frente designada tampa) não for inserida correctamente ou se houver material estranho na tampa ao utilizar um amaciador concentrado (amaciador líquido de alta viscosidade), pode ficar amaciador ou água.</p> <ul style="list-style-type: none"> <li>Verifique se a tampa está correctamente inserida no compartimento de detergente onde o amaciador foi colocado.</li> <li>Abra o compartimento de detergente e carregue no botão de remoção no interior. Retire e limpe-o.</li> </ul> 
<b>O tempo de lavagem aumenta</b>	<p><b>O tempo de lavagem pode aumentar se for detectado um desequilíbrio na carga, a máquina tentará equilibrar a carga automaticamente. Este processo pode prolongar o tempo do programa de lavagem.</b></p> <ul style="list-style-type: none"> <li>Carregue no botão <b>Iniciar/Pausa</b> e, em seguida, verifique o estado da roupa. Espalhe a roupa uniformemente e execute o programa novamente.</li> </ul>

## AUTO-DIAGNÓSTICO

✓ Se for apresentada uma mensagem de erro diferente das que se seguem, consulte o manual de utilizador.

Indicação	Sintoma	Acção
	A porta está aberta	<p>A porta está aberta?</p> <p>➔ Certifique-se de que utiliza a máquina de lavar roupa apenas depois de fechar a porta.</p>
	Não há abastecimento de água	<p>A torneira está fechada?</p> <p>➔ Abra a torneira.</p> <p>A rede do filtro do conector da mangueira de abastecimento de água está bloqueada?</p> <p>➔ Retire e limpe a rede do filtro da mangueira de abastecimento de água.</p>
	A água não escoa	<p>O filtro de escoamento está bloqueado?</p> <p>➔ Limpe o filtro de escoamento.</p> <p>A máquina de lavar roupa está congelada por causa do tempo frio?</p> <p>➔ Adicione água quente ao tambor e deixe-o descongelar durante cerca de uma hora.</p>
	A temperatura interna do tambor é elevada	<p>A máquina de lavar roupa foi interrompida durante a secagem ou execução de uma lavagem a pressão? ?</p> <p>➔ A ventoinha de arrefecimento funciona automaticamente. Por isso, aguarde até que a indicação 'Quente' desapareça.</p> <p>✓ Enquanto a indicação 'Quente' for apresentada apenas funcionam os botões Ligar/Desligar e Iniciar/Pausa.</p> <p>✓ Quando a temperatura interna do tambor é elevada, a porta não abre. Se abrir a porta utilizando a força, tal pode resultar em danos no produto e em problemas de segurança. Por isso, aguarde até que a temperatura tenha descido.</p>
	A água não escoa porque a temperatura interna não baixa para abaixo dos 55 °C mesmo tendo passado trinta minutos após a lavagem ter sido concluída	<p>As mangueiras de abastecimento de água fria e de água quente foram trocadas?</p> <p>➔ Ligue as mangueiras de abastecimento de água fria e de água quente correctamente.</p> <p>✓ Ligue a máquina de lavar roupa novamente carregando no botão Iniciar/Pausa.</p>

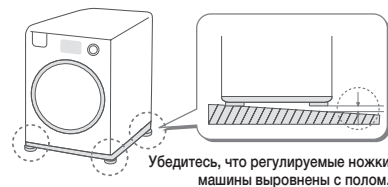


## полезные советы при использовании стиральной машины с барабаном

✓ Описания и изображения, приведенные в данном документе, могут отличаться от реального приобретаемого продукта. Для получения дополнительной информации см. руководство пользователя.

### УСТАНОВКА СТИРАЛЬНОЙ МАШИНЫ

- Установка стиральной машины на скользкой или неровной поверхности приведет к возникновению вибрации и шуму.
- Если машина издает слишком громкий шум или вибрирует, убедитесь, что четыре регулирующие высоту ножки машины ровно и устойчиво стоят на полу.
- Если стиральная машина не выровнена, слегка приподнимите ее и отрегулируйте самую низкую из четырех регулирующих высоту ножек.



- ✓ Перед использованием стиральной машины необходимо удалить транспортировочные болты на задней панели устройства. Для получения дополнительной информации об удалении приспособлений безопасности см. руководство пользователя.

### ВЫРАВНИВАНИЕ ПОЛОЖЕНИЯ СТИРАЛЬНОЙ МАШИНЫ С ПОМОЩЬЮ РЕГУЛИРОВКИ ВЫСОТЫ НОЖЕК

- ✓ См. описания, соответствующие приобретенной стиральной машине.

**1.** Выровняйте стиральную машину, поворачивая регулирующую гайку в обе стороны, как показано на рисунке.

**2.** Когда стиральная машина будет выровнена, затяните стопорную гайку с помощью плоской отвертки.

**1.** Ослабьте стопорную гайку, повернув ее влево с помощью гаечного ключа.

**2.** Выровняйте стиральную машину, поворачивая пальцами регулируемую ножку в обе стороны, как это необходимо.

**3.** Затяните стопорную гайку, повернув ее вправо с помощью гаечного ключа.

### ОЧИСТКА ФИЛЬТРА

#### Чистка фильтра шланга подачи воды

- ✓ Если сеточка фильтра не установлена, это может привести к утечке воды и сбоям в работе. Обязательно установите ее.



1. Потяните и извлеките сеточку фильтра.
2. Очистите фильтр.
3. Установите сеточку фильтра и плотно затяните ее соединительный элемент.

### Чистка фильтра для мусора

- ✓ Когда вода сливается плохо или на дисплее мигает индикация «5E», очистите фильтр для мусора. Внешний вид устройства может отличаться от приобретенной Вами стиральной машины. (Однако способы очистки применяются те же).

**1.** Откройте крышку фильтра с помощью монетки или ключа.

**2.** Выверните заглушку трубки аварийного слива и извлеките трубку аварийного слива, чтобы слить оставшуюся воду.

**3.** Возьмитесь за заглушку на конце трубки аварийного слива и дайте воде стечь в чашу.

**4.** Выверните заглушку трубки аварийного слива, повернув ее против часовой стрелки.

**5.** Очистите фильтр для мусора и внутреннюю часть сливного шланга.

**6.** Установите фильтр для мусора, заглушку и трубку аварийного слива, затем закройте крышку фильтра.

- ✓ Если открыть фильтр для мусора, когда вода остается внутри трубки, вода может вытечь.
- ✓ Если фильтр для мусора неправильно собран или не установлен, это может привести к утечке воды или сбоям в работе. Поэтому необходимо собрать его правильно.


### УБЕДИТЕСЬ, ЧТО ВЫ ЗНАЕТЕ...

<b>Добавление белья</b>	<ul style="list-style-type: none"> <li>• Добавление белья <ul style="list-style-type: none"> <li>➔ Нажмите кнопку добавки белья (Остановить и добавить) и добавьте белье, когда загорится индикатор добавки белья.</li> </ul> </li> <li>• Если добавить белье в режиме отжима, цикл запустится с самого начала в независимости от того, сколько времени осталось до его окончания.</li> </ul>
<b>Стирка постельного белья</b>	<ul style="list-style-type: none"> <li>• Стирка постельного белья при использовании цикла стирки для постельного белья. <ul style="list-style-type: none"> <li>➔ Можно стирать постельное белье из акрила, смешанной пряжи и шерсти.</li> <li>➔ При стирке обычной одежды стиральная машина может работать не с оптимальной мощностью.</li> </ul> </li> <li>• Независимо от размера не рекомендуется стирать постельное белье с какими-либо другими вещами. <ul style="list-style-type: none"> <li>➔ Загружайте постельное белье в машину, свернув его в шар. Центр гравитации распределяется равномерно, обеспечивая меньшую вибрацию и шум.</li> </ul> </li> <li>✓ Не стирайте электрические одеяла и ковры.</li> <li>✓ При отжиме одеял, постельного белья из хлопка и шерсти машина может издавать сильный шум и вибрировать, поэтому стирку невозможно закончить, поскольку невозможно выполнить отжим.</li> </ul>





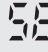
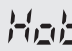



## ПОПЫТАЙТЕСЬ ВЫПОЛНИТЬ СЛЕДУЮЩЕЕ...

<b>Дверца не открывается.</b>	<p>Дверца не открывается, когда температура внутри машины высокая или бак наполнен водой.</p> <ul style="list-style-type: none"> <li>Когда температура внутри машины после стирки выше 70 °C или температура воды более 55 °C. Подождите, пока температура внутри машины не понизится.</li> <li>Бак наполнен водой. <ul style="list-style-type: none"> <li>Выберите режим отжима, чтобы слить воду. Затем можно открыть дверцу.</li> </ul> </li> </ul> <p>На некоторых моделях можно открыть дверцу, когда на дисплее отображается индикация «End» или играет мелодия завершения работы.</p> <p>✓ Если открыть дверцу с усилием, это может привести к повреждению устройства, при этом будут нарушены правила техники безопасности.</p>
<b>Выбор функции сушки.</b>	<p><b>Объем для сушки составляет 1/3 от объема для стирки.</b> Максимальный уровень просушки составляет 95%.</p> <ul style="list-style-type: none"> <li>Если загрузить большой объем белья для просушки, чем указан в руководстве пользователя, качество сушки может снизиться. Извлеките белье из машины и протрите его. Тепло и влага удаляются, и белье будет сухим.</li> </ul>
<b>Использование кондиционера.</b>	<p>Если кондиционер заливается выше максимальной метки (MAX) отсека для кондиционера, он может попасть непосредственно в бак.</p> <ul style="list-style-type: none"> <li>Добавляйте кондиционер только до максимальной метки (MAX), чтобы он не превышал ее.</li> </ul> <p>Если заглушка для полоскания (далее просто заглушка) установлена неправильно или в нее попал посторонний предмет, при использовании концентрированного кондиционера (жидкий кондиционер с высокой вязкостью) кондиционер или вода могут остаться в отсеке.</p> <ul style="list-style-type: none"> <li>Убедитесь, что при использовании кондиционера в отсек для средств для стирки заглушка установлена правильно.</li> <li>Откройте отсек для средств для стирки и нажмите кнопку извлечения внутри. Извлеките его и очистите.</li> </ul> 
<b>Увеличение времени стирки</b>	<p><b>Время стирки может увеличиться, если при загрузке белья был нарушен баланс, поскольку машина будет автоматически пытаться сбалансировать загруженное белье. Вследствие этого может увеличиться общее время стирки.</b></p> <ul style="list-style-type: none"> <li>Нажмите кнопку <b>Старт/Пауза</b>, а затем проверьте, как располагается белье. Распределите белье ровно и снова запустите цикл.</li> </ul>

## САМОТЕСТИРОВАНИЕ

✓ Если на дисплее отображается сообщение об ошибке, отличное от указанных ниже, см. руководство пользователя.

Индикация	Неисправность	Действие
	Когда дверца открыта	<p>Открыта дверца?</p> <p>⇨ Убедитесь, что машина работает после закрытия двери.</p>
	Когда не подается вода	<p>Закрыт водопроводный кран?</p> <p>⇨ Откройте кран.</p> <p>Заблокирована сеточка фильтра соединительного элемента шланга подачи воды?</p> <p>⇨ Извлеките и очистите сеточку фильтра шланга подачи воды.</p>
	Когда вода сливается плохо	<p>Заблокирован сливной фильтр?</p> <p>⇨ Очистите сливной фильтр.</p> <p>Стиральная машина замерзла вследствие холодной погоды?</p> <p>⇨ Налейте в барабан горячую воду и оставьте стиральную машину оттаивать приблизительно на один час.</p>
	Когда температура внутри барабана слишком высокая	<p>Прерывалась ли работа стиральной машины во время сушки или воздушной очистки? Стирка не запускается автоматически по окончании сушки?</p> <p>⇨ Охлаждающий вентилятор работает автоматически. Поэтому подождите, пока с дисплея исчезнет индикация «Hot».</p> <p>✓ При отображении на дисплее индикации «Hot» работает только кнопка питания и кнопка «Старт/Пауза».</p> <p>✓ Когда температура внутри барабана слишком высокая, дверца машины не открывается. Если открыть дверцу с усилием, это может привести к повреждению устройства, при этом будут нарушены правила техники безопасности. Поэтому подождите, пока температура снизится.</p>
	Когда вода не сливается вследствие того, что внутренняя температура не снижается ниже 55 °C даже по истечении тридцати минут после завершения стирки	<p>При подключении перепутаны шланги подачи холодной и горячей воды?</p> <p>⇨ Подсоедините шланги подачи холодной и горячей воды правильно.</p> <p>✓ Снова включите стиральную машину, нажав кнопку «Старт/Пауза».</p>